

Návrh záměru na vyhlášení Přírodní památky U Císařské studánky

Návrh na vyhlášení zvláště chráněného území a ochranného pásma zvláště chráněného území ve smyslu ustanovení § 40 odst. 1 zákona č. 114/1992 Sb. o ochraně přírody a krajiny, ve znění pozdějších předpisů a § 10 vyhlášky č. 45/2018 Sb., o plánech péče, zásadách péče a podkladech k vyhlášení, evidenci a označování chráněných území, kterou se provádí některá ustanovení zákona č. 114/1992 Sb., o ochraně přírody a krajiny, ve znění pozdějších předpisů.

Přírodní památka U Císařské studánky

Datum zpracování

29. 5. 2024

1. Název zvláště chráněného území

U Císařské studánky

2. Návrh kategorie ochrany zvláště chráněného území

Přírodní památka (dále jen „PP“) ve smyslu § 36 zákona č. 114/1992 Sb., o ochraně přírody a krajiny, v platném znění (dále jen „zákon“).

3. Předměty ochrany a jejich popis

Předmětem ochrany je starý smíšený porost s převahou buku lesního a s výskytem vzácných druhů živočichů.

V PP se dochoval fragment starého smíšeného porostu typického pro stanoviště pleistocenních šterkopísků Chvojenské plošiny. Starý porost tvoří především buk lesní (*Fagus sylvatica*) a borovice lesní (*Pinus sylvestris*), v příměsi je smrk ztepilý (*Picea abies*) a vzácněji dub zimní (*Quercus petraea*). Většina buků je v senescentním stádiu a část z nich si nese různě silná poškození po větrných kalamitách. V porostu jsou i ojedinělé suché stromy či torza buků a borovic.

Kromě uvedeného ekosystému jsou předmětem ochrany také všechny zvláště chráněné a další významné druhy rostlin a živočichů vázané na chráněný ekosystém, které se nacházejí na území PP v daném okamžiku a to bez ohledu na to, jsou-li podchyceny v dosavadních průzkumech či nikoliv. Na staré buky, stojící suchá torza a ležící mrtvé dřevo v různém stupni rozpadu je vázán výskyt vzácných druhů živočichů. PP představuje významné lokální refugium především pro drobnější saproxylické, arborikolní a mycetofágní druhy brouků. Při průzkumech v letech 2023 a 2024 byl v PP zjištěn výskyt následujících významnějších druhů (z živočichů jsou uvedeny jen ty, které mají nebo mohou mít k PP těsnější vazbu):

zvláště chráněné druhy živočichů – obratlovci:

ještěrka obecná (*Lacerta agilis*) (§2, VU), netopýr nejmenší (*Pipistrellus pygmaeus*) (§2), netopýr rezavý (*Nyctalus noctula*) (§2), netopýr severní (*Eptesicus nilssonii*) (§2), netopýr stromový (*Nyctalus leisleri*) (§2), ropucha obecná (*Bufo bufo*) (§3, VU), slepýš křehký (*Anguis fragilis*) (§2, NT), strakapoud prostřední (*Dendrocopos medius*) (§3, VU), veverka obecná (*Sciurus vulgaris*) (§3)

zvláště chráněné druhy živočichů – bezobratlí:

lesák rumělkový (*Cucujus cinnaberinus*) (§2, VU)

další významné druhy živočichů, uvedené v červeném seznamu České republiky - bezobratlí:

Bothrioderes bipunctatus (EN), *Colydium elongatum* (NT), *Cyrtanaspis phalerata* (VU), drabčík *Quedius (Microsaurus) brevicornis* (CR), kornatec *Grynocharis oblonga* (VU), kovařík červený (*Stenagostus rufus*) (NT), květomil *Allecula (Allecula) morio* (NT), lenec *Conopalpus testaceus* (NT), lenec *Serropalpus barbatus* (NT), lenec *Wanachia triguttata* (NT), lesák *Silvanoprus fagi* (NT), lesknáček *Cyllodes ater* (NT), *Mycetophagus (Mycetoxides) fulvicollis* (VU), *Mycetophagus (Ilendus) multipunctatus* (NT), *Mycetophagus (Philomyces) populi* (VU), *Mycetochara (Ernocharis) maura* (NT), nosatec *Acallocrates colonnellii* (NT), nosatec *Gasterocercus depressirostri* (VU), potěmník *Corticeus (Corticeus) bicolor* (NT), potěmník *Corticeus (Corticeus) unicolor* (NT), potěmník *Neomida haemorrhoidalis* (NT), potěmník *Palorus depressus* (NT), potěmník *Uloma culinaris* (NT), *Prionychus ater* (NT), pýchavkovník červcový (*Endomychus coccineus*) (VU), roháček *Aesalus scarabaeoides* (NT), *Symbiotes gibberosus* (NT), *Synchita mediolanensis* (EN), tesařík *Anisarthron barbipes* (NT), tesařík *Stictoleptura (Stictoleptura) scutellata* (NT), větevníček *Pseudeuparius sepicola* (NT), vrtavec *Ptinus (Pseudoptinus)*

coarcticollis (NT),

významné druhy rostlin, uvedené v červeném seznamu České republiky:
jedle bělokorá (*Abies alba*) (LC)

Vysvětlivky ke zkratkám ohrožení:

Stupně ohrožení podle vyhlášky č. 395/1992 Sb.:

§2 – silně ohrožený druh

§3 – ohrožený druh

Stupeň ohrožení dle červeného seznamu ČR: cévnaté rostliny (Grulich 2012 sensu Grulich 2017), obratlovci (Chobot et Němec 2017), bezobratlí (Hejda et al. 2017)

CR – kriticky ohrožený

EN – ohrožený

VU – zranitelný

NT – téměř ohrožený

LC – málo dotčený

4. Dlouhodobé cíle ochrany zvláště chráněného území

Cílem ochrany na území PP je zachování fragmentu starého smíšeného porostu s převahou buku lesního a přirozené procesy v přírodě blízkém lesním ekosystému. Cílem ochrany jsou i populace významnějších druhů vázaných na staré smíšené porosty, zejména společenstvo saproxylických brouků.

Cílem péče je zajištění kontinuity smíšeného etážového a mozaikovitého porostu se stadiem dospělosti, rozpadu i obnovy a dostatečným výskytem starých jedinců dřevin a významným množstvím mrtvého dřeva v různém stupni rozpadu. Dále je dlouhodobým cílem péče obnova přírodě blízkého lesního ekosystému i v té části PP, kde se nyní vyskytuje porost silně pozměněný.

5. Základní ochranné podmínky

Základní ochranné podmínky jsou dány ze zákona, dle § 36 odst. 2 zákona. Podle tohoto ustanovení jsou změna nebo poškozování přírodní památky nebo její hospodářské využívání vedoucí k jejímu poškození zakázány.

6. Blížší ochranné podmínky

V souladu s ustanovením § 36 zákona se navrhuje, aby na území PP bylo možno jen se souhlasem orgánu ochrany přírody provádět tyto činnosti a zásahy:

- a) povolovat nebo provádět stavby a zařízení, měnit druh pozemků nebo způsob jejich využití, provádět terénní úpravy,
- b) zakládat deponie jakéhokoli materiálu,
- c) používat biocidní přípravky a používat další látky, které mohou ovlivňovat chemismus půdy (*biocidním přípravkem je přípravek obsahující jednu nebo více účinných látek určených k ničení, odpuzování, zneškodňování, zabránění účinku nebo dosažení jiného regulačního účinku na jakýkoliv škodlivý organismus chemickým nebo biologickým způsobem /seznam typů biocidních přípravků se stručným popisem každého typu je uveden v příloze zákona. 120/2002 Sb., o podmínkách uvádění biocidních přípravků a účinných látek na trh a o změně některých souvisejících zákonů/*),
- d) povolovat a provádět změny vodního režimu (*za změnu vodního režimu jsou považovány zejména činnosti ovlivňující odtokové poměry v území a činnosti, které mohou ovlivnit kvalitu i kvantitu podzemních a povrchových vod ve smyslu zákona č. 254/2001 Sb., o vodách a o změně některých zákonů, ve znění pozdějších předpisů*),
- e) zřizovat nové veřejně přístupné účelové komunikace, stezky, pěšiny a vyznačovat turistické a cykloturistické trasy,

- f) vjíždět do území a parkovat motorová vozidla a přívěsy (kromě vjezdu a setrvání vozidel orgánů státní správy, požární ochrany, zdravotní a veterinární služby, armády a bezpečnostních sborů, vozidel potřebných pro lesní hospodaření a výkon managementových opatření dle platného plánu péče a vozidel vlastníků a nájemců pozemků v rámci údržby pozemků),
- g) krmit, přikrmovat a vnařovat zvěř a umisťovat myslivecká zařízení,
- h) vysazovat geograficky i stanovištně nepůvodní dřeviny a záměrně rozšiřovat geograficky nepůvodní i původní druhy rostlin a živočichů,
- i) provádět nahodilou těžbu dřevin, s výjimkou jehličnatých dřevin napadených kalamitními škůdci, a stromů či jejich částí padlých na cesty a jiná zařízení,
- j) pořádat turistické, sportovní a jiné hromadné akce.

Odůvodnění bližších ochranných podmínek:

podmínka a: Jakákoliv stavba či terénní úpravy sebou nesou riziko poškození předmětu ochrany. Terénní úpravy také mohou podpořit šíření invazních, ruderalních či jinak nežádoucích druhů rostlin do PP. Potenciální ohrožení předmětu ochrany představuje i změna způsobu využití pozemků, neboť ten je vázán na stávající způsob využití pozemků.

podmínka b: Deponiemi materiálů, i dočasnými, může dojít k lokálnímu poškození předmětu ochrany a k jeho negativnímu ovlivnění v okolí deponie (např. eutrofizací a šířením nežádoucích druhů rostlin). V případě neinertních materiálů může dojít i k ovlivnění chemismu prostředí. Za deponie materiálu jsou považovány i dočasné skládky vytěženého dřeva. Deponie dřeva totiž působí jako lapáky přitahující jedince arborikolního hmyzu, včetně druhů vzácných a ohrožených. Následným odvozem dřeva by byly oslabeny populace v PP.

podmínka c: Narušení chemismu území např. vápněním může vést k ovlivnění předmětu ochrany. Využívání biocidních látek pak může znamenat bezprostřední likvidaci vzácných a ohrožených druhů, které jsou součástí zdejšího ekosystému.

podmínka d: Část porostů v PP se nachází na stanovišti silně ovlivněném vyšší půdní vlhkostí (dle lesnické typologie jde o soubor lesních typů 3G Podmáčená jedlová doubrava). V případě úmyslně provedené změny vodního režimu může být zejména toto stanoviště silněji pozměněno. Pro ochranu přírodního prostředí na území PP je podstatné uchovat stanoviště v co nejpřirozenějším stavu. Činnosti, které by mohly vést ke změně vodního režimu v území, je tedy nutné vázat na souhlas orgánu ochrany přírody.

podmínka e: Zřizováním nových veřejně přístupných účelových komunikací, stezek, pěšin a turistických a cyklistických tras by docházelo k přímému ovlivnění ekosystému a zvláště chráněných a dalších vzácných druhů, jež by se nacházely v trase nové komunikace. Docházelo by také k intenzivnějšímu šíření nežádoucích (např. ruderalních) druhů rostlin do území PP.

podmínka f: Neregulované parkování a pojezd vozidel v ploše PP by vedly ke změnám struktury půdy, ke změnám druhového složení společenstev a k intenzivnějšímu šíření nežádoucích ruderalních, nitrofilních či invazních druhů rostlin.

podmínka g: Zařízení k přikrmování zvěře stejně jako přikrmování mimo přikrmovací zařízení může být zdrojem nežádoucího zvýšení trofie v území a možného zavlékání semen stanovištně nepůvodních druhů rostlin, včetně druhů invazních. Lákání zvěře a její koncentrace na území PP díky přítomnosti mysliveckých zařízení dále může zvyšovat negativní vliv na zmlazování dřevin a přirozenou obnovu porostu.

podmínka h: S ohledem na předmět ochrany je vysazování geograficky a stanovištně nepůvodních dřevin krajně nežádoucí. Tyto dřeviny zcela mění původní přirozené prostředí a mohou také negativně ovlivňovat organismy vázané na předmět ochrany, například nemusí představovat vhodná stanoviště pro vývoj xylofágních druhů bezobratlých (velká většina vzácných druhů brouků zjištěná průzkumem v letech 2023 a 2024 je vázána na původní listnaté dřeviny, respektive buk lesní). Geograficky a stanovištně nepůvodní dřeviny také mohou ovlivňovat chemismus půdy, vodní režim, vegetaci v bylinném patře a přirozené zmlazování dřevin přirozené skladby. Vysazování

dalších původních druhů, které se v území vyskytují (např. posilování jejich populací) může ohrozit genetickou stabilitu populací. Ustanovení se nevztahuje na jedli bělokorou a další dřeviny přirozené skladby, které by byly vysazovány v souladu se schváleným plánem péče (u vysazovaných dřevin se předpokládá vhodný geografický původ). Šíření geograficky nepůvodních druhů představuje značné riziko ať úmyslného nebo neúmyslného (doprovodného) zavlečení invazních druhů, které mohou degradovat hodnotné původní biotopy.

podmínka i: Ponechávání zlomů, souší a vývratů na místě k přirozenému rozkladu je jednou ze základních podmínek k zajištění optimálního stavu přírodního prostředí na území PP. Na tyto prvky v lesním porostu je vázána široká škála vzácných a ohrožených druhů organismů. Ustanovení se nevztahuje na jehličnaté dřeviny napadené kalamitními škůdci a na stromy či jejich části padlé na cesty nebo jiná zařízení. V případě rizikových jedinců dřevin v blízkosti cest se preferuje jejich ošetření či úprava zajišťující vyšší bezpečnost. I zásahy toto charakteru jsou vázány na souhlas orgánu ochrany přírody.

podmínka j: Jedná se o rizikové činnosti, které neopodstatněně zvyšují riziko poškození PP. Před pořádáním veřejných akcí je nutné předem stanovit pravidla pro jejich organizaci a průběh, aby nedošlo k případnému poškození předmětu ochrany.

7. Územně správní zařazení území

kraj:	Královéhradecký
okres:	Hradec Králové
obec s rozšířenou působností:	Hradec Králové
obec s pověřeným obecním úřadem:	Hradec Králové
obec:	Hradec Králové
katastrální území:	Nový Hradec Králové

8. Přehled katastrálních území a parcelních čísel pozemků

Zpracován jako soupis parcel v ZCHÚ a jejich vlastníků ve formě přílohy.

9. Předpokládaná výměra přírodní památky

Předpokládaná nová rozloha: 12447 m²

Předpokládaná nová délka hranice: 467 m

10. Odůvodnění návrhu na vyhlášení zvláště chráněného území

Návrh záměru na vyhlášení je podkladem pro nahrazení starého vyhlášovacího předpisu (výnos Ministerstva školství a kultury ČSR č. 26.708/60-V/2 ze dne 8. 7. 1960) novým. Na základě záměru na vyhlášení bude aktualizován vyhlášovací předpis dle platné legislativy.

Zpracováním záměru na vyhlášení současně dochází k úpravě hranice přírodní památky s ohledem na probíhající hranici parcely č. 942/79 v k. ú. Nový Hradec Králové a hranice lesního porostu dle jednotek prostorového rozdělení lesa platného lesního hospodářského plánu LHC 509422.

11. Záměr na vyhlášení nebo změnu ochranného pásma

Ochranné pásmo nebude vyhlášeno. Dle § 37 zákona jím bude pás do vzdálenosti 50 m od hranice PP. Ochranné podmínky ochranného pásma vyplývají z § 37 odst. 2 zákona.

Přílohy:

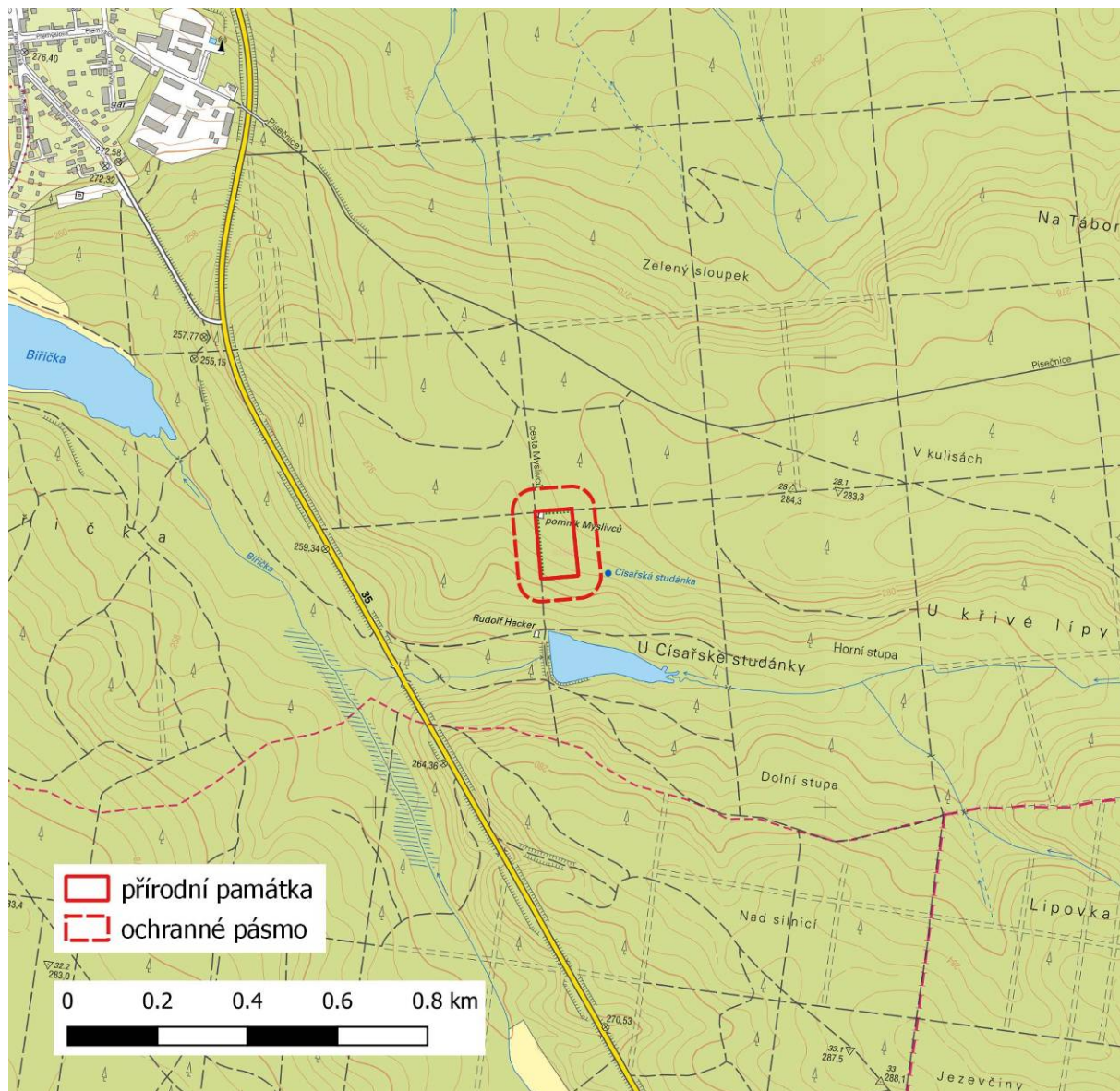
Příloha č. 1 – orientační mapa PP U Císařské studánky

Příloha č. 2 – katastrální mapa se zákresem PP U Císařské studánky

Příloha č. 3 – parcelní vymezení PP U Císařské studánky

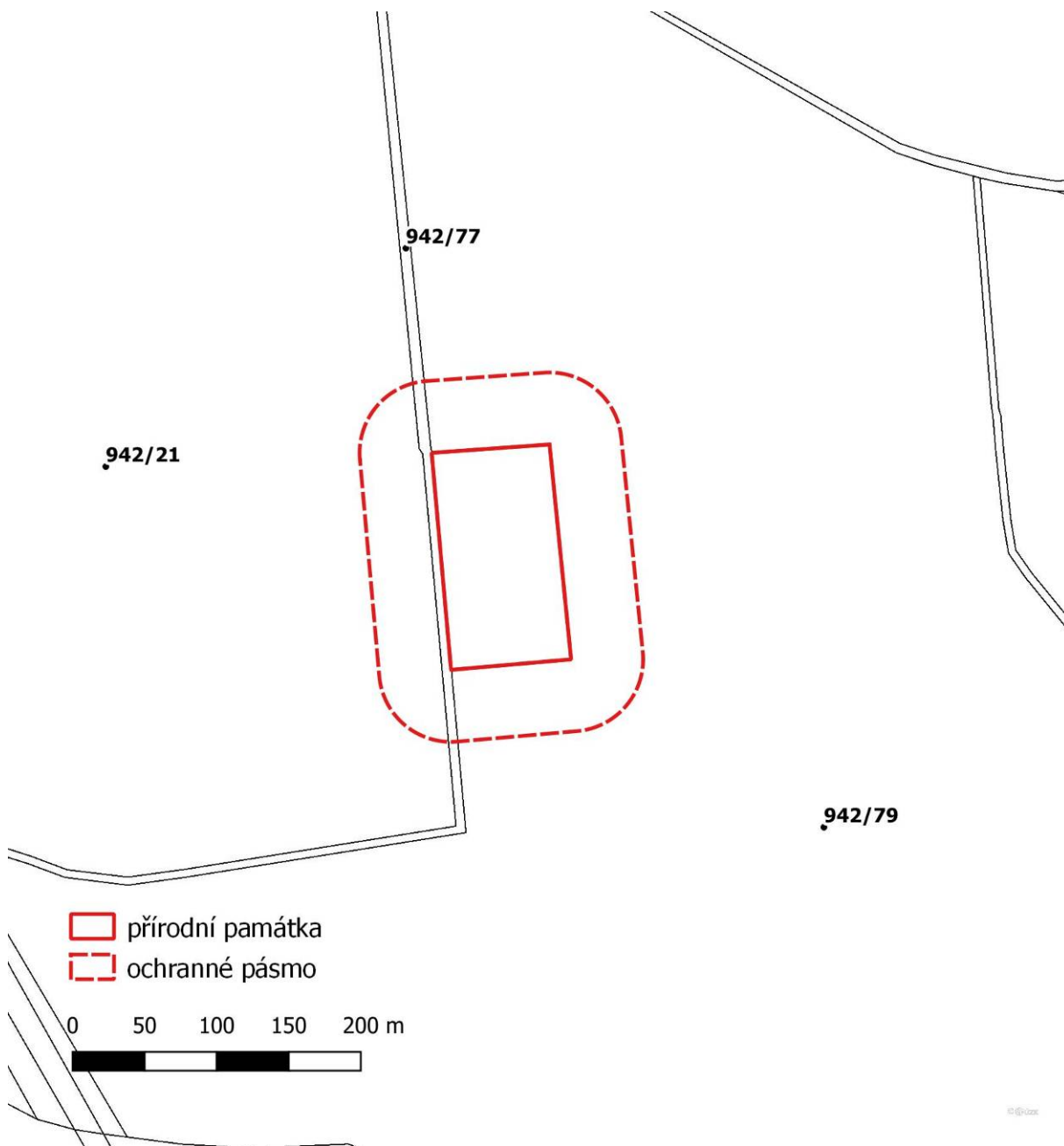
Příloha č. 1 – orientační mapa PP U Císařské studánky

Podkladová data © ČÚZK, základní mapa 1:10000



Příloha č. 2 – katastrální mapa se zákresem PP U Císařské studánky

Podkladová data © ČÚZK, katastrální mapa



Příloha č. 3 – Parcelní vymezení PP U Císařské studánky

Soupis parcel a jejich vlastníků v PP

Katastrální území: č. 647187, Nový Hradec Králové

Číslo parcely podle KN	Druh pozemku podle KN	Způsob využití pozemku podle KN	Vlastník pozemku	Výměra parcely celková podle KN (m ²)	Výměra parcely v ZCHÚ (m ²)
942/79	lesní pozemek		Statutární město Hradec Králové, Československé armády 408/51, 50003 Hradec Králové	910354	12447

Přehled parcel a informace o nich jsou platné ke dni 28. 5. 2024.

Soupis parcel a jejich vlastníků v OP

Ochranné pásmo se nevyhlašuje, je jím tedy dle § 37 zákona č. 114/1992 Sb. pás do vzdálenosti 50 m od hranice ZCHÚ.