



KONCEPCE ZEMĚDĚLSKÉ POLITIKY KRÁLOVÉHRADECKÉHO KRAJE

ANALYTICKÁ ČÁST

Zpracovatelé:

**Regionální agrární komora
Hradec Králové**



Ekotoxa Opava s.r.o.



říjen 2003

II.1 SWOT	3
II.2 CHARAKTERISTIKY ZEMĚDĚLSTVÍ KRÁLOVÉHRADECKÉHO KRAJE, ČESKÉ REPUBLIKY A EU	6
II.3 PŮDNÍ FOND.....	8
II.3.1 BILANCE PŮDY.....	8
II.3.2 POZEMKOVÉ ÚPRAVY	9
II.3.3 MĚNĚ PŘÍZNVIVÉ OBLASTI, OBLASTI S ENVIRONMENTÁLNÍMI OMEZENÍMI A STŘETOVÉ OBLASTI PRO ZEMĚDĚLSKÉ HOSPODAŘENÍ.....	10
II.3.3.1 Méně příznivé oblasti (LFA).....	10
II.3.3.2 Oblasti s environmentálními omezeními	12
II.3.3.3 Střetové oblasti	13
II.3.3.4 Nitrátově zranitelné oblasti.....	14
II.4 ZEMĚDĚLSKÁ PRODUKCE.....	18
II.4.1 ROSTLINNÁ PRODUKCE.....	18
II.4.2 ŽIVOČIŠNÁ PRODUKCE.....	22
II.4.3 EKONOMIKA ZEMĚDĚLSTVÍ.....	29
II.4.4 TECHNICKÁ VYBAVENOST	31
II.4.5 ZPRACOVATELSKÝ PRŮMYSL.....	32
II.4.6 AGROTURISTIKA	33
II.5 ENVIRONMENTÁLNÍ ASPEKTY ZEMĚDĚLSTVÍ.....	35
II.6 SOUČASNÝ DOTAČNÍ SYSTÉM V ZEMĚDĚLSTVÍ	37
II.6.1 ZÁKLADNÍ PŘEDPISY.....	37
II.6.2 HLAVNÍ INSTITUCIONÁLNÍ NÁSTROJE	40
II.6.2.1 Státní zemědělský intervenční fond (SZIF).....	40
II.6.2.2 Podpůrný garanční rolnický a lesnický fond, a.s. (PGRLF).....	40
II.6.2.3 Pozemkový fond České republiky (PF ČR)	41
II.6.2.4 Program SAPARD	41
II.6.3 POROVNÁNÍ ZEMĚDĚLSKÉ DANĚ A ZEMĚDĚLSKÉ DOTACE.....	41
II.7 PODNIKATELSKÁ STRUKTURA A ZAMĚSTNANOST V ZEMĚDĚLSTVÍ	43
II.8 EKOLOGICKÉ ZEMĚDĚLSTVÍ	46
II.9 LESNICTVÍ	47
II.10 VODNÍ HOSPODÁŘSTVÍ A RYBÁŘSTVÍ	51
II.11 OBNOVITELNÉ ZDROJE ENERGIE	52
II.12 ZÁVĚREČNÉ SHRNUÍ	54

II ANALÝZA ZEMĚDĚLSTVÍ KRÁLOVÉHRADECKÉHO KRAJE

Zemědělství jako celek prošlo v České republice od počátku 90. let minulého století výraznými změnami, ne jinak tomu bylo i v Královéhradeckém kraji (dále též KHK). Stále však existuje řada jevů, které musí být transformovány tak, aby naše zemědělství dosáhlo úrovně a podmínek členských států Evropské unie.

II.1 SWOT

SWOT analýza zemědělství a rozvoje venkova Královéhradeckého kraje

Silné stránky

Ekonomická kritéria

- území velké části kraje je tradiční zemědělskou oblastí
- vhodná velikostní struktura zemědělských podniků z hlediska rozvoje produktivity a konkurenceschopnosti zemědělství
- různorodá zemědělská produkce s rostlinnou i živočišnou výrobou - dobrý základ pro příjmovou stabilitu
- existence agrární komory jako silné stavovské organizace
- vysoká úroveň lesního hospodářství a hospodářského plánování v lesích
- vysoký podíl lesů na celkové ploše – potenciál pro využití
- rozvinuté rybníkářství

Rozvoj venkova, lidské zdroje, sociální integrace

- sídelně pestrá, členitá a udržovaná krajina s množstvím zachovalých kulturně-historických památek a nepoškozených přírodních lokalit
- velký počet historických a kulturních památek nadregionálního a světového významu
- zlepšování čistoty povrchových vod
- existence bohatých podzemních zdrojů pitné vody
- zkušenosti s programem SAPARD
- zkušenosti s nástrojem pozemkových úprav a zpracované generely územních systémů ekologické stability
- dlouhodobá tradice zemědělského školství

Slabé stránky

Ekonomická kritéria

- nedostatek kapitálu v zemědělském sektoru a ve venkovské ekonomice
- špatná ekonomická situace v marginálních oblastech
- malý podíl produkce zpracovaných výrobků s vysokou přidanou hodnotou a menší zkušeností a marketingem
- zastaralé technické a technologické vybavení, včetně zemědělských budov
- více jak 50 % zemědělské půdy se nachází ve střetových oblastech
- podstatně převažují nájemní vztahy k půdě nad vlastnickými
- obtížný přístup k úvěrům pro subjekty zemědělské prvovýroby

Rozvoj venkova, lidské zdroje, sociální integrace

- nepříznivý demografický vývoj a kvalifikační struktura obyvatelstva zejména ve venkovských oblastech
- poměrně slabá sociální stabilita a nižší vztah obyvatelstva k obývanému území v oblastech doosídlovaných po druhé světové válce
- nízká úroveň příjmů v zemědělství, nedostatek pracovních příležitostí mimo zemědělství
- nedostatečná realizace protipovodňových opatření a stále málo rozpracovaných a neukončených komplexních pozemkových úprav, která zvyšují rizika eroze půdy, poškozování biologických systémů stability a hospodaření ve venkovském prostoru
- nedostatečná infrastruktura, špatné dopravní spojení

Příležitosti

Ekonomická kritéria

- využití výhod na trhu EU vzhledem k nižším nákladům na pracovní sílu a kapitál
- zvyšující se atraktivita zpracovatelského sektoru pro vstup investorů
- dobré klimatické předpoklady pro rozvoj konkurenceschopného zemědělství
- alternativní využití zemědělských pozemků bývalé zemědělské výroby pro faremní chovy zvěře
- využití potencialů krajiny, památek, geografie k rozvoji agroturistiky
- rezerva ve využívání TTP v oblastech LFA (technické a energetické plodiny, chov masného skotu a ovcí)

Rozvoj venkova, lidské zdroje, sociální integrace

- zlepšení ochrany krajinářsky a ekologicky hodnotných území
- les a zemědělská půda jako zdroj obnovitelných surovin a narůstající význam mimoprodukčních funkcí lesa a zemědělství
- vyvolání trvalého celoročního zájmu o kulturní, historické i přírodní hodnoty kraje podporou únosného turistického ruchu, nabídkou atraktivních akcí a programů i v mimosezónním období
- větší využití dřevní hmoty, zejména na venkově

- rostoucí atraktivita venkovské turistiky, potenciál pro rozvoj turistiky i mimo tradiční turistické oblasti
- rostoucí zájem společnosti o rozvoj venkova, ochranu přírody a krajiny, celospolečenské vědomí udržitelného rozvoje venkova
- využití agrárních komor k poradenství, školení, přenosu informací

Rizika

Ekonomická kritéria

- nedostatečná atraktivita zemědělství pro kvalifikované lidi a z toho vyplývající úbytek kvalifikovaných pracovních sil ze zemědělství i v důsledku ekonomického rozvoje ostatních oblastí
- odklon od hospodaření v marginálních oblastech
- vysoký podíl zemědělské půdy ve střetových oblastech a nitrátově zranitelných oblastech
- snižování konkurenceschopnosti zemědělských výrobků v důsledku posilování kurzu české koruny

Rozvoj venkova, lidské zdroje, sociální integrace

- sociální degradace venkovských lokalit, především z důvodů pracovních příležitostí, dopravní obslužnosti, dostupnosti vzdělávacích, zdravotních a sociálních služeb
- pokračování znehodnocení a dalšího poškozování území povodněmi a erozí v důsledku jeho nedostatečné ochrany a nevhodného využívání
- chátrání a znehodnocení památkových a krajinnotvorných prvků v důsledku nevhodných a necitlivých stavebních zásahů
- nevyřešené vlastnické vztahy, nezájem, nemožnost řešit revitalizaci opuštěných zemědělských objektů
- neřešení regionálních specifík v rámci kraje

II.2 CHARAKTERISTIKY ZEMĚDĚLSTVÍ KRÁLOVÉHRADECKÉHO KRAJE, ČESKÉ REPUBLIKY A EU

Některé charakteristiky českého zemědělství se postupně přibližují průměru zemí EU. Příkladem je **podíl pracovníků v priméru** (tj. v zemědělství, lesnictví a rybolovu). Tento podíl dosáhl **v roce 2002 5,9 % v Královéhradeckém kraji**, 4,8 % v České republice a 4,5 % v EU (pro srovnání: v Maďarsku 7,1 %, v Polsku 27,5 %).

Relativní vzácnost zemědělské půdy, jako významného výrobního faktoru zemědělství, je v České republice nižší než v EU (0,417 ha/obyv., resp. 0,362 ha/obyv.), naopak v Polsku a Maďarsku je tento údaj vyšší (0,477 ha/obyv., resp. 0,614 ha/obyv.). **V Královéhradeckém kraji je vyšší podíl zemědělské půdy na obyvatele (0,510 ha/obyv.)**. V České republice i Královéhradeckém kraji je také vyšší podíl zemědělské půdy z celkové rozlohy než v EU (54,2 %, 58,9 % oproti 42,0 %). Naopak v Polsku a v Maďarsku je podíl zemědělské půdy vyšší než v ČR (59,0 % a 66,5 %).

Tabulka č. II.1: Porovnání vybraných ukazatelů agrárního sektoru České republiky a EU

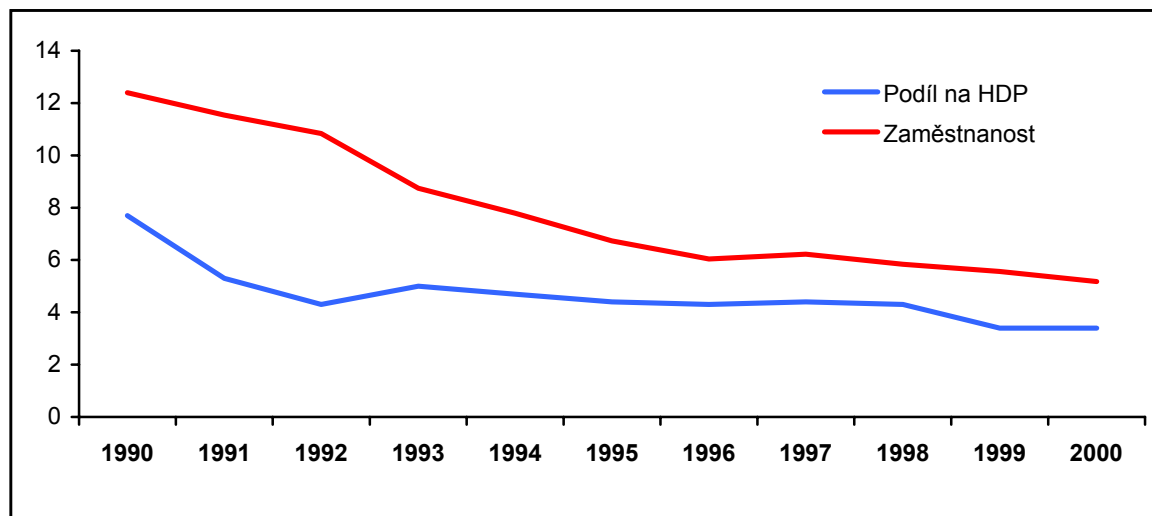
	měr. jed.; rok	ČR	EU-15	KHK
Podíl pracovníků v priméru (zem.+les.+ryb.)	%; 2002	4,8	4,5	5,9
Podíl zemědělské půdy na 1 obyv.	ha/obyv.; 2002	0,417	0,362	0,510
Podíl zemědělské půdy z celkové rozlohy	%; 2002	54,2	42,0	58,9
Podíl orné půdy z celkové rozlohy	%; 2002	38,9	23,0	40,8
Podíl obyv. žijícího na venkově	%; 2002	22,3	17,5	27,9

Zdroj: Agentura OSN pro výživu a zemědělství (FAO), ČSÚ, dopočet Ekotoxa

Relativní váhu výsledků výrobního procesu zemědělství vyjadřuje podíl zahraničního obchodu agrárního sektoru na celkovém zahraničním obchodu. Váha agrárního dovozu je v České republice nižší než v EU (5,9 %, resp. 6,9 %). Váha agrárního vývozu z České republiky je výrazně nižší než u EU (3,6 % oproti 6,7 %), což znamená nižší relativní význam zemědělství pro český zahraniční obchod.

Komoditní skladba agrárního zahraničního obchodu se v roce 2002 téměř nezměnila. V agrárním vývozu ČR i Královéhradeckého kraje dominují nadále mléko a mléčné výrobky, dále nápoje, lihoviny, olejnatá semena a plody (zejména řepkové semeno a chmel), cukr a cukrovinky. Na celkové hodnotě agrárního vývozu roce 2002 se uvedené komodity podílely 50,9 %. Ve struktuře agrárního dovozu rovněž nedošlo k větším změnám. Rozhodujícími dovozními agregacemi zůstaly ovoce a ořechy, zbytky a odpady potravinářského průmyslu – krmiva, různé potravinářské přípravky, zelenina, hlízy a přípravky z obilí. Tyto rozhodující skupiny zboží v roce 2002 představovaly 45,7 % celkové hodnoty českého agrárního dovozu.

Od počátku transformačního období se soustavně snižuje podíl zemědělského sektoru na HDP (ze 7,7 % v roce 1990 na 1,88 % v roce 2001) a současně klesá podíl zaměstnanosti v zemědělství (z 12,4 % v roce 1990 na 4,8 % v roce 2002), na což má vedle strukturálních změn vliv i nízká úroveň mezd. Z primárního sektoru odešlo v letech 1997-2002 31 200 zaměstnanců.

Graf č. II.1: Podíl sektoru zemědělství a lesnictví na tvorbě HDP a podíl zaměstnaných v průměru (zemědělství, lesnictví a rybolov) v České republice v letech 1990 - 2000 (v %)

Zdroj: ČSÚ

II.3 PŮDNÍ FOND

Celková výměra půdního fondu České republiky je 7 887 tis. hektarů, **v kraji Královéhradeckém 476 tis. hektarů**. Zemědělský půdní fond tvoří zhruba polovinu (54 %) celkové rozlohy České republiky a **59 % Královéhradeckého kraje**.

II.3.1 BILANCE PŮDY

Z celkové výměry půdy tvoří největší část (39 % ČR, **Královéhradecký kraj 41%**) **orná půda**. Podíl orné půdy v posledním desetiletí poklesl v ČR – z 3 219 tis. ha v roce 1990 na 3 068 tis. ha v roce 2002 (tj. o 4,7 %). Ve stejném období se zvětšila plocha trvalých travních porostů (luk a pastvin), a to z 833 tis. ha v roce 1990 na 968 tis. ha v roce 2002 (tj. o 16,2 %). Tento posun lze označit za pozitivní, především v oblastech, které mají méně příznivé podmínky pro intenzivní využívání půdy. Stejný vývoj platí i v Královéhradeckém kraji.

Tabulka č. II.2: Bilance půdy v České republice a Královéhradeckém kraji v roce 2002

		KHK	ČR
Celková výměra (tis. ha)		476	7 887
z toho (v %):	orná půda	40,8	38,9
	chmelnice	0	0,1
	vinice	0	0,2
	trvalé travní porosty	14,7	12,3
	lesní půda	30,9	33,5
Zemědělská půda (tis. ha)		280	4 273
Nezemědělská půda (tis. ha)		195	3 614

Zdroj: ČÚZK, dopočet Ekotoxa

Podíl Královéhradeckého kraje na celkové výměře ČR činí 6 %, zemědělské půdy 6,6 % a nezemědělské půdy 5,4 %.

Tabulka č. II.3: Bilance půdy po okresech Královéhradeckého kraje v roce 2002

		HK	JC	NA	RK	TU
Celková výměra (ha)		87 538	88 662	85 157	99 783	114 677
z toho (v %):	orná půda	59,5	52,3	40,1	33,7	24,4
	trvalé travní porosty	7,8	11,7	17,8	18,1	17,2
	lesní půda	16,3	21,6	26,9	37,3	46,5
Zemědělská půda (ha)		62 154	60 715	52 749	54 283	50 357
Nezemědělská půda (%)		29,0	31,5	38,1	45,6	56,1

Zdroj: ČÚZK, dopočet Ekotoxa

Dominantní úlohu ve výměře orné půdy a tím i předpoklad pro intenzivní zemědělství je v okresech Hradec Králové (59,5% o.p.) a Jičín (52,3% o.p.). Vysoké zastoupení lesní a nezemědělské půdy a nejméně orné půdy je v okrese Trutnov (24,4%), což dává předpoklad především extenzivnímu zemědělství se silným akcentem na mimoprodukční funkce zemědělství.

Tabulka č. II.4: Rozčlenění orné půdy po okresech do výrobních podoblastí k 31.12.2002

(v %)	K1-K3	R1	R2	R3	B1	B2	B3	H1	H2
HK	0	36,6	46,3	13,3	0	3,8	0	0	0
JC	0	62,9	22,0	6,2	2,0	3,6	3,3	0	0
NA	0	16,1	19,9	6,7	20,2	4,4	31,4	0,9	0,4
RK	0	7,6	29,8	11,9	22,5	19,4	5,3	2,6	0,9
TU	0	1,6	14,7	1,7	15,8	0,7	62,5	1,4	1,6

Zdroj: ČÚZK, dopočet Ekotoxa

Kukuřičná oblast není v Královéhradeckém kraji zastoupena, v řepařské oblasti mají nejvíce orné půdy okresy Hradec Králové (96,2%) a Jičín (91,1%), řepařsko-bramborářským okresech je Náchod a Rychnov nad Kněžnou a bramborářským je okres Trutnov (79% podíl na celkové výměře orné půdy okresu).

II.3.2 POZEMKOVÉ ÚPRAVY

Nejdůležitějším nástrojem pro racionální uspořádání vlastnických vztahů k zemědělským a lesním pozemkům, a to s ohledem na hospodaření a zároveň s ohledem na potřeby krajiny, jsou pozemkové úpravy. Realizace společných zařízení v rámci těchto úprav znamená nové cesty, rybníky, zeleň v krajině, omezení eroze, což je přínosem pro všechny, kdo na daném území žijí. Pozemkové úpravy jsou současně podstatným nástrojem pro zlepšování stavu katastru nemovitostí při vzniku nových digitálních katastrálních map. Současná i perspektivní úloha v pozemkových úpravách vyplývá ze zákona "o půdě" (zákon č.229/1991 Sb. ve znění pozdějších předpisů), podle jehož preambule se mají mj. upravovat vlastnické vztahy k půdě v souladu se zájmy hospodářského rozvoje venkova a v souladu se zájmy na tvorbu krajiny a životního prostředí.

Tabulka č. II.5: Pozemkové úpravy v Královéhradeckém kraji (stav k 31.12. 2002)

	Jičín	Hradec Králové	Rychnov n. K.	Trutnov	Náchod
ukončené JPÚ (vlast. vztahy)	20	10	16	16	15
ukončené JPÚ v ha	403	548	124	491	150
JPÚ (zatímní užívání)	577	758	244	17	41
JPÚ v ha (zatímní užívání)	6884	34367	4490	2445	212
ukončené KPÚ	4	4	6	4	8
KPÚ v ha	1045	2446	1017	1651	2294
počet k.ú. (pro KPÚ)	4	12	6	3	15
počet LV (pro KPÚ)	467	817	415	559	1400
počet rozpracovaných JPÚ	4	11	4	3	1
počet rozpracovaných KPÚ	2	3	6	2	3

Zdroj: Zemědělské agentury MZe ČR

Údaje za JPÚ (první dva řádky tabulky II.5) se týkají pouze úprav s výměnou vlastnických práv a nejsou zde zahrnuty JPÚ s tzv. zatímním užíváním, které se v současné době již neprovádějí. Tyto úpravy zatímního užívání a tzv. technické pomoci realizované v rámci JPÚ jsou uvedeny v řádcích 3 a 4.

Lze kladně hodnotit počet a rozlohu provedených a již rozpracovaných pozemkových úprav, i když potřeby praxe jsou stále neuspokojeny.

II.3.3 MÉNĚ PŘÍZNIVÉ OBLASTI, OBLASTI S ENVIRONMENTÁLNÍMI OMEZENÍMI A STŘETOVÉ OBLASTI PRO ZEMĚDĚLSKÉ HOSPODAŘENÍ

II.3.3.1 Méně příznivé oblasti (LFA)

Na základě kritérií daných Nařízením Rady (ES) č. 1257/1999 a s přihlédnutím k přírodním, ekonomickým a demografickým podmínkám v České republice byla stanovena následující kritéria pro vymezení méně příznivých oblastí. Společným cílem pro tyto oblasti je zajistit takový rozvoj multifunkčního zemědělství, který by uvedl do souladu produkční a mimoprodukční funkce zemědělství, lesnictví a vodního hospodářství se zřetelem na charakter přírodních a sociálně ekonomických podmínek. Dále by měl přispět k obnově rovnováhy mezi objemem produkce a kapacitou trhu, k ekologické, kulturní a architektonické ochraně venkovského prostoru.

Tabulka č. II.6: Statistika veškeré zemědělské půdy v LFA podle krajů ČR (stav k 31.8.2002)

kraj	orná půda		TTP		zemědělská půda	
	ha	% z o.p.	ha	% z TTP	ha	% ze z.p.
STŘEDOČESKÝ	124089,59	24,28	35874,89	68,13	162971,62	28,13
JIHOČESKÝ	211262,49	74,82	136394,51	90,63	354181,59	80,32
PLZEŇSKÝ	168798,46	73,21	94952,24	91,35	269104,70	78,91
KARLOVARSKÝ	37452,89	99,94	66289,04	99,78	106984,06	99,82
ÚSTECKÝ	11493,57	7,29	40232,24	78,91	54965,76	24,77
LIBERECKÝ	22323,76	47,50	43524,16	81,83	69556,65	65,44
KRÁLOVEHRADECKÝ	38824,74	22,36	46028,85	72,66	87871,81	35,80
PARDUBICKÝ	52524,82	28,26	34994,61	64,82	89483,52	36,43
VYSOČINA	225157,64	76,02	71291,67	92,39	301771,33	79,51
JIHOMORAVSKÝ	18121,96	5,40	6897,41	40,45	25897,56	6,71
OLOMOUCKÝ	30313,36	15,90	40548,48	78,59	72808,59	29,14
ZLÍNSKÝ	13115,49	12,82	40156,40	82,23	59054,74	36,25
MORAVSKOSLEZSKÝ	45772,98	33,81	72057,74	83,48	122752,71	53,04
Hl.m. Praha	0,00	0,00	0,00	0,00	0,00	0,00
ČR	999251,75	37,05	729242,24	83,23	1777404,64	47,92

Zdroj: Ekotoxa Opava

Královéhradecký kraj je v procentickém zastoupení LFA na orné půdě na 9. místě a v TTP na 10. místě v rámci ČR.

Horské oblasti (značení H) – stanovené dle čl. 18 Nařízení Rady (ES) č. 1257/1999

Pro vymezení horských oblastí byla použita následující kritéria na úrovni obce: průměrná nadmořská výška území obce větší nebo rovna 600 m n.m. nebo průměrná nadmořská výška území obce větší nebo rovna 500 a menší než 600 m n.m. a zároveň sklonitost nad 7° (12,3 %) na ploše větší než 50 % výměry zemědělské půdy v obci.

Tabulka č. II.7: Horské oblasti LFA podle okresů (stav k 31.8.2002)

OKRES/KRAJ	H				
	CELKEM OP+TTP	LFA H - ORNÁ PŮDA		LFA H - TTP	
	v ha	v ha	v %	v ha	v %
Hradec Králové	0,00	0,00	0,00%	0,00	0,00%
Jičín	0,00	0,00	0,00%	0,00	0,00%
Náchod	2211,20	56,00	30,28%	211,00	69,72%
Rychnov nad Kněžnou	8651,91	78,00	9,74%	1089,00	90,26%
Trutnov	11166,53	96,00	10,31%	1746,00	89,69%
KHK	22029,64	230,00	12,09%	3046,00	87,91%

Zdroj: Ekotoxa Opava

Ostatní méně příznivé oblasti (ostatní LFA, značení O) – stanovené dle čl. 19 Nařízení Rady (ES) č. 1257/1999

Ostatní méně příznivé oblasti jsou ucelená území, která zároveň splňují všechna tato kritéria

- v rámci okresu (NUTS IV)
 - průměrná výnosnost zemědělské půdy nižší než 34 bodů (80 % průměru ČR)
- v rámci kraje (NUTS III)
 - hustota obyvatel menší než 75 obyvatel na km²
 - podíl pracovníků v zemědělství, lesnictví a rybolovu na ekonomicky aktivním obyvatelstvu větší než 6 %

Tabulka č. II.8: Ostatní méně příznivé oblasti podle okresů (stav k 31.8.2002)

OKRES/KRAJ	O				
	CELKEM OP+TTP	LFA O - ORNÁ PŮDA		LFA O - TTP	
	v ha	v ha	v %	v ha	v %
Hradec Králové	0,00	0,00	0,00%	0,00	0,00%
Jičín	0,00	0,00	0,00%	0,00	0,00%
Náchod	0,00	0,00	0,00%	0,00	0,00%
Rychnov nad Kněžnou	12672,53	624,00	72,70%	1072,00	27,30%
Trutnov	0,00	0,00	0,00%	0,00	0,00%
KHK	12672,53	624,00	72,70%	1072,00	27,30%

Zdroj: Ekotoxa Opava

Oblasti se specifickými omezeními (značení S) – stanovené dle čl. 20 Nařízení Rady (ES) č. 1257/1999

Ucelená území v rámci okresu přiléhající k horským oblastem na severozápadě a východě ČR, s průměrnou výnosností půdy nižší než 34 bodů. Zemědělství v těchto příhraničních oblastech má dlouhodobě specifické postavení v rámci ČR a je nezbytné jej zde podporovat pro udržení a obnovení kulturního rázu krajiny, jako rekreační zázemí měst a rozvoj turistiky. Jednotlivá území s výnosností půdy nižší než 34 bodů uvnitř příznivých (nezařazených) oblastí.

Tabulka č. II.9: Oblasti se specifickými omezeními podle okresů (stav k 31.8.2002)

OKRES/KRAJ	S				
	CELKEM OP+TTP	LFA S - ORNÁ PŮDA		LFA S - TTP	
	v ha	v ha	v %	v ha	v %
Hradec Králové	0,00	0,00	0,00%	0,00	0,00%
Jičín	5428,43	315,00	51,25%	785,00	48,75%
Náchod	23797,33	873,00	59,35%	1698,00	40,65%
Rychnov nad Kněžnou	0,00	0,00	0,00%	0,00	0,00%
Trutnov	20925,66	744,00	47,99%	2164,00	52,01%
KHK	50151,42	1932,00	53,73%	4647,00	46,27%

Zdroj: Ekotoxa Opava

V rámci vymezení oblastí LFA dochází v průběhu let 2002 a 2003 ke změnám. Na základě jednání s Evropskou komisí byl návrh programu HRDP, jehož součástí je i vytýčení oblastí LFA, odeslán na projednání do Bruselu v červenci 2003. K určitým drobným změnám vymezení pravděpodobně ještě dojde, ale principiálně by měl být tento návrh přijat.

Kultura v oblastech LFA, které se bude týkat **vyrovnávací příspěvek** v rámci programu HRDP, je jen trvalý travní porost, nikoliv orná půda. Z celkové výměry zemědělské půdy okresů je v okrese Trutnov je 7,7 % v režimu pod možným vyrovnávacím příspěvkem z HRDP, 3,9 % půdy v okrese Rychnov nad Kněžnou, 3,6% v okrese Náchod a 1,3 % v okrese Jičín. **Tento vyrovnávací příspěvek se nebude týkat okresu Hradec Králové.**

Příloha č.II.1 – kartogram – LFA.

II.3.3.2 Oblasti s environmentálními omezeními

Oblasti s environmentálními omezeními (označení E) – stanovené dle čl. 16 Nařízení Rady (ES) č. 1257/1999

Legislativní proces zakotvující vymezení území s environmentálními omezeními v rámci NATURA 2000 bude dokončen nejpozději do data vstupu ČR do EU, kdy budou směrnice 79/409/EHS a 92/43/EHS transponovány do vnitrostátního právního řádu v rámci novely zákona č. 114/1992 Sb., o ochraně přírody a krajiny, která vstoupí v platnost dne 1.1.2004.

Vzhledem k technicky náročnému procesu vymezení území dle směrnice 92/43/EHS ČR předpokládá, že k 1.5.2004 předá EK návrh Národního seznamu lokalit významných pro společenství a kompletní vymezení soustavy NATURA 2000 dokončí do roku 2006.

Na vytváření soustavy NATURA 2000 se odborně podílí Agentura ochrany přírody a krajiny (dále AOPK). V roce 1999 byla jmenována hlavním národním koordinátorem procesu vytváření této soustavy v České republice.

NATURA 2000 je reprezentativní soustavou chráněných území ES, jejichž výběr je založen na přesně daných vědeckých kritériích. Je proto zřejmé, že není možné ji nijak (pozitivně či negativně) vymezovat vůči národní soustavě chráněných území nebo dalších vyhlášených území. Z tohoto důvodu vzniká soustava NATURA 2000 bez ohledu na to, které lokality jsou již územně chráněny, ale pouze s ohledem na předem daná kritéria. Podle současných názorů expertů budou mít navržené lokality soustavy NATURA 2000 průměrnou rozlohu několik desítek km².

Soustava celoevropsky chráněných území Natura 2000 získává svoje přesné obrysy i v České republice. Byly navrženy hranice tzv. oblastí ochrany ptactva, které budou po projednání s

vlastníky dotčených pozemků vyhlášeny chráněnými územími. Navržená území jsou v příloze analýzy. Královéhradeckého kraje se týká pět oblastí Krkonoše, Broumovsko, Orlické Záhoří, Žehuňský rybník a Rožďalovické rybníky.

Správa chráněných krajinných oblastí ČR má na základě navrhované novely zákona o ochraně přírody a krajiny zodpovídat za péči o chráněná území soustavy Natura 2000. Po vyhlášení oblastí ochrany plocha chráněných území vzrůst z dosavadních 15,5 na 18,5 procenta celkové plochy České republiky.

Ochranný režim v mnoha územích soustavy Natura 2000 bude méně přísný než v současných chráněných územích. Na všech územích bude stát podporovat takové činnosti a způsoby hospodaření, které přispějí k zachování stávajících přírodních podmínek. Nebude tedy bránit lesnímu nebo zemědělskému hospodaření, které má pozitivní či neutrální vliv na stav populací chráněných druhů nebo přírodních stanovišť.

Nejpodstatnější způsob ochrany spočívá v úpravě režimu zemědělského hospodaření na hnízdíštích t.j. úprava hospodaření na loukách a pastvinách:

- kosení luk od centra směrem k okrajům
- postupné kosení ploch
- v okolí luk neobdělávané travinobylinné porosty
- kosení až po srpnu (finanční ztráty vniklé odložením seče v cenných lokalitách je možné kompenzovat z dotačního titulu MŽP „Péče o krajinu“

Vyhlášení chráněných území soustavy Natura 2000 nemusí znamenat “zakonzervování území” a tím zastavení všech ekonomických aktivit. Naopak, může se stát šancí pro vzestup daného regionu.

S rozvojem turistického ruchu bývá úzce spojen i rozvoj infrastruktury a vznik nových pracovních příležitostí. V zemích Evropské unie bylo výzkumnou agenturou Ecotec v roce 2001 zjištěno, že jedno pracovní místo zřízené přímo v souvislosti s vyhlášením území soustavy Natura 2000 přináší 4 – 6 dalších pracovních míst.

Navrhované ptačí oblasti a stav digitalizace mapování biotopů – Přílohy II.5-II.11.

II.3.3.3 Střetové oblasti

Sloučením území ZCHÚ (zvláště chráněných území) - NP, CHKO, MCHÚ, CHOPAV (chráněné oblasti přirozené akumulace vod) a PHO (pásma hygienické ochrany), kde jsou různým stupněm omezeny podmínky pro zemědělské hospodaření, jsme vytipovali střetové území pro zemědělskou výrobu. **53 % zemědělské půdy Královéhradeckého kraje se nachází v těchto střetových oblastech, 11,7 půdy leží v CHKO.** Nejvíce zasaženým okresem je Rychnov nad Kněžnou a Náchod, naopak nejméně zasaženým okresem je Hradec Králové.

Hospodářské využívání těchto území se provádí podle zón odstupňované ochrany tak, aby se udržoval a zlepšoval jejich přírodní stav a byly zachovány a vytvářeny optimální ekologické funkce těchto území. Rekreační využití je přípustné, pokud nepoškozuje přírodní hodnoty chráněných krajinných oblastí.

Výtah ze základních ochranných podmínek zákona č.114/1992 Sb., § 25, odst.1-3 ve vztahu k zemědělskému hospodaření:

(1) Na celém území chráněných krajinných oblastí je zakázáno

- a) zneškodňovat odpady mimo místa vyhrazená se souhlasem orgánu ochrany přírody,
- b) povolovat nebo uskutečňovat záměrné rozšiřování geograficky nepůvodních druhů rostlin a živočichů,
- c) stavět nové dálnice, sídelní útvary a plavební kanály,
- d) měnit dochované přírodní prostředí v rozporu s bližšími podmínkami ochrany chráněné krajinné oblasti.

(2) Na území první zóny chráněné krajinné oblasti je dále zakázáno

- a) umísťovat a povolovat nové stavby,
- b) povolovat a měnit využití území,
- c) měnit současnou skladbu a plochy kultur, nevyplývá-li změna z plánu péče o chráněnou krajinnou oblast,
- d) hnojit pozemky, používat kejdu, silážní šťávy a ostatní tekuté odpady.

(3) Na území první a druhé zóny chráněné krajinné oblasti je dále zakázáno

- a) hospodařit na pozemcích mimo zastavěná území obcí způsobem vyžadujícím intenzivní technologie, zejména prostředky a činnosti, které mohou způsobit podstatné změny v biologické rozmanitosti, struktuře a funkci ekosystémů anebo nevratně poškozovat půdní povrch, používat biocidy, měnit vodní režim či provádět terénní úpravy značného rozsahu,
- b) zavádět intenzivní chovy zvířete, například obory, farmové chovy, bažantnice.

Podrobnější režim zón ochrany přírody chráněných krajinných oblastí se stanoví při vyhlášení či změně bližších ochranných podmínek chráněných krajinných oblastí (§ 25 odst. 3) obecně závazným právním předpisem.

Tabulka č. II.10: Sřetové oblasti (% výměry kultury a výměra z Registru produkčních bloků k 31.8.2002)

	orná		TTP		zemědělská půda	
	ha	% z o.p.	ha	% z TTP	ha	%
Hradec Králové	4276,1	8,5	816,7	19	5295,9	9,4
Jičín	12950,9	29,5	4027,8	47,4	17952	33
Náchod	26908,2	87,6	11205,1	84,3	40101,4	87,1
Rychnov n.K.	30214,2	98	14667,1	96,2	46509,2	98
Trutnov	10755,5	60,7	10149,7	46,1	21738,6	53,1
KHK	85104,9	49	40866,4	64,5	131597,1	53,6

Zdroj: Ekotoxa Opava

Příloha č.II. 2 – kartogram - sřetové oblasti (bez NZO).

Příloha č.II. 4 – kartogram - sřetové oblasti (s NZO).

II.3.3.4 Nitrátově zranitelné oblasti

Nitrátově zranitelné oblasti jsou stanoveny podle návrhu nitrátové směrnice, která vychází ze Směrnice Rady 91/676/EEC z 12. prosince 1991 k ochraně vod před znečištěním nitráty ze zemědělských zdrojů (Council Directive 91/676/EEC of 12th December 1991 concerning the protection of waters against pollution caused by nitrates from agricultural sources).

Požadavky nitrátové směrnice budou implementovány do našeho právního řádu a rozpracovány pro podmínky České republiky.

Hlavním cílem směrnice je snížit znečištění vod způsobené nebo vyvolané nitráty ze zemědělských zdrojů.

Na základě monitoringu znečištěných nebo znečištěním ohrožených povrchových a podzemních vod budou vládním nařízením stanoveny tzv. zranitelné oblasti, tj. území ležící v povodí těchto vod a přispívající ke znečištění. Zranitelné oblasti budou zaujímat rozlohu minimálně 42 % zemědělské půdy v České republice. **V Královéhradeckém kraji je v NZO 42,3 % zemědělské půdy, necelých 48 % orné půdy a 27 % trvalých travních porostů.** V procentickém zastoupení NZO se kraj umístil na 8. místě v rámci ČR.

Pro hospodaření ve zranitelných oblastech budou ustanoveny tzv. akční programy zahrnující povinná opatření pro používání a skladování hnojiv, střídání plodin, provádění protierozních opatření, apod.

Akční programy budou čtyřleté a musí obsahovat opatření uvedená v nitrátové směrnici a v zásadách správné zemědělské praxe, které představují souhrn požadavků na zemědělskou činnost s cílem omezit znečišťování vod nitráty.

Tabulka č. II.11: Statistika veškeré zemědělské půdy v NZO podle krajů (z Registru produkčních bloků k 31.8.2002)

kraj	z.p. v NZO	
	ha	% ze z.p.
STŘEDOČESKÝ	332209,61	57,35
JIHOČESKÝ	235839,71	53,48
PLZEŇSKÝ	112864,38	33,10
KARLOVARSKÝ	24465,40	22,83
ÚSTECKÝ	104420,35	47,05
LIBERECKÝ	26507,78	24,94
KRÁLOVÉHRADECKÝ	103662,33	42,23
PARDUBICKÝ	112182,80	45,68
VYSOČINA	187361,01	49,37
JIHOMORAVSKÝ	239572,57	62,09
OLOMOUCKÝ	72353,20	28,95
ZLÍNSKÝ	24119,51	14,81
MORAVSKOSLEZSKÝ	68066,57	29,41
Hl.m. Praha	7491,26	61,73
ČR	1651116,48	44,51

Zdroj: Ekotoxa Opava

Tabulka č. II.12: Nitrátově zranitelné oblasti (% výměry kultury a výměra z Registru produkčních bloků k 31.8.2002)

	orná		TTP		zem.p. celkem	
	ha	%	ha	%	ha	%
Hradec Králové	23190,3	45,9	1610,5	37,5	25879,2	45,7
Jičín	4678,2	10,7	656	7,7	5745,3	10,5
Náchod	19140,7	62,3	3021,7	22,7	23147,8	50,3
Rychnov n.K.	26695,3	86,6	6441,4	42,2	34249,6	72,2
Trutnov	9288,8	52,4	5104,6	23,2	14892,8	36,4
KHK	82993,3	47,8	16834,2	26,6	103914,7	42,3

Zdroj: Ekotoxa Opava

Příloha č. II.3 – kartogram – nitrátově zranitelné oblasti

Ze sumarizace ZCHÚ, CHOPAV a NZO z Registru produkčních bloků vyplývá, že 62,5 % orné půdy spadá do různého systému ochrany. Nejvíce orné půdy je dotčeno v okresech Rychnov nad Kněžnou a Náchod.

Tabulka č. II.13: Střetové oblasti (ZCHÚ, CHOPAV) a NZO (% výměry kultury a výměra z Registru produkčních bloků k 31.8.2002)

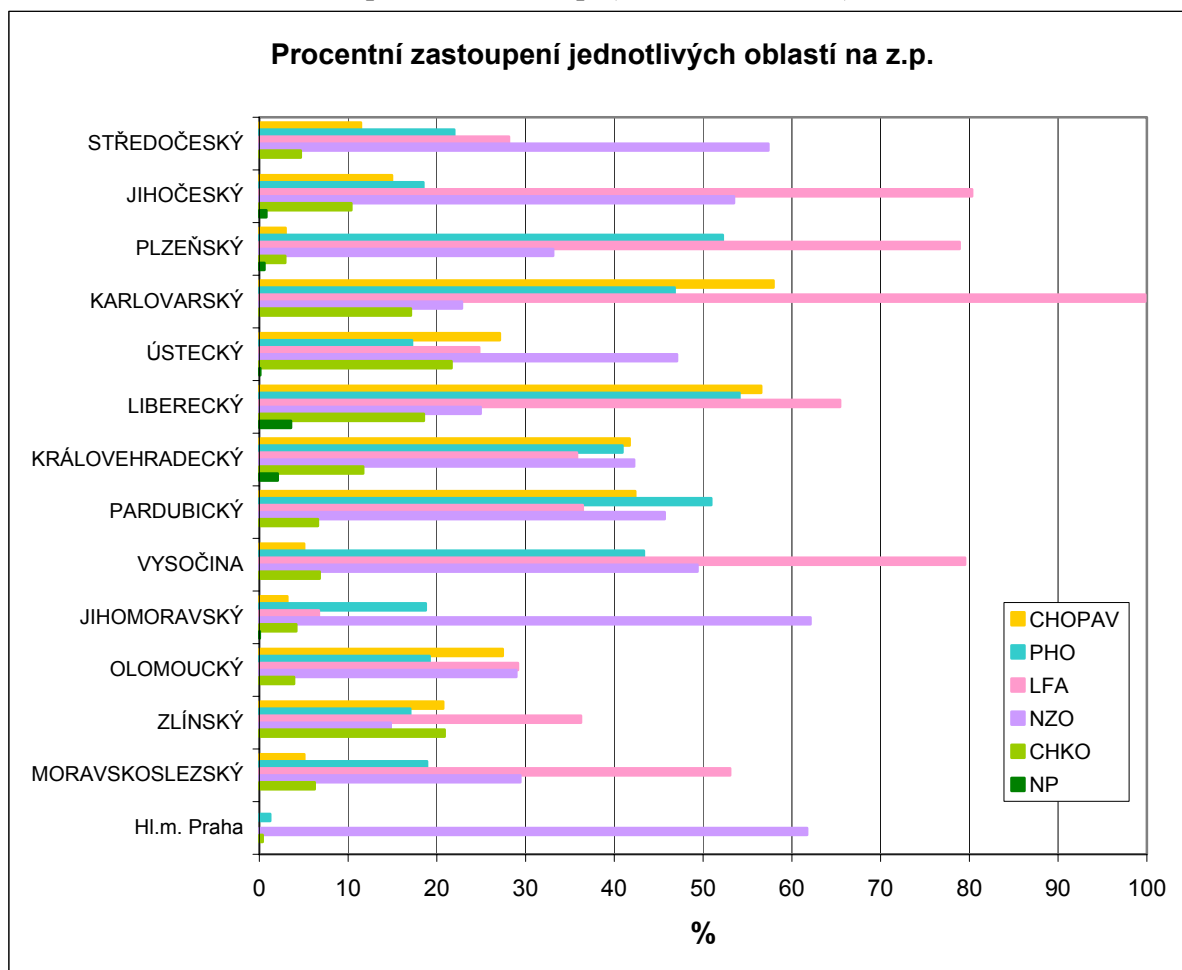
OKRES/KRAJ	orná		TTP		zemědělská půda	
	ha	% z o.p.	ha	% z TTP	ha	%
Hradec Králové	24,118,8	47,7	1,866,0	43,4	27,113,8	47,9
Jičín	14,640,4	33,4	4,099,6	48,2	19,809,9	36,4
Náchod	27,816,8	90,5	11,182,1	84,1	40,775,7	88,6
Rychnov n.K.	30,117,5	97,7	14,636,7	96,0	46,112,8	97,2
Trutnov	11,866,1	67,0	11,702,5	53,2	24,328,2	59,5
KHK	108,559,6	62,5	43,486,9	68,6	158,140,4	64,4

Zdroj: Ekotoxa Opava

Tabulka č. II.14: Procentní zastoupení rozlohy jednotlivých oblastí na zemědělské půdě v krajích ČR (% výměry kultury a výměra z Registru produkčních bloků k 31.8.2002)

kraj	CHOPAV	PHO	LFA	NZO	CHKO	NP
STŘEDOČESKÝ	11,46	21,96	28,13	57,35	4,67	0,00
JIHOČESKÝ	14,94	18,48	80,32	53,48	10,37	0,80
PLZEŇSKÝ	2,96	52,21	78,91	33,10	2,93	0,57
KARLOVARSKÝ	57,93	46,78	99,82	22,83	17,08	0,00
ÚSTECKÝ	27,11	17,19	24,77	47,05	21,65	0,10
LIBERECKÝ	56,54	54,10	65,44	24,94	18,54	3,58
KRÁLOVÉHRADECKÝ	41,73	40,91	35,80	42,23	11,70	2,07
PARDUBICKÝ	42,36	50,92	36,43	45,68	6,60	0,00
VYSOČINA	5,05	43,33	79,51	49,37	6,80	0,00
JIHOMORAVSKÝ	3,15	18,75	6,71	62,09	4,16	0,05
OLOMOUCKÝ	27,42	19,18	29,14	28,95	3,91	0,00
ZLÍNSKÝ	20,73	17,00	36,25	14,81	20,87	0,00
MORAVSKOSLEZSKÝ	5,07	18,90	53,04	29,41	6,23	0,00
Hl.m. Praha	0,00	1,22	0,00	61,73	0,38	0,00

Zdroj: Ekotoxa Opava

Graf č. II.2: Procentní zastoupení oblastí na z.p. (z RPB k 31.8.2002)

Zdroj: Ekotoxa Opava

Tabulka č. II.15: Procentické zastoupení půd KHK ve střetových oblastech (z Registru produkčních bloků k 31.8.2002)

	% o.p.	pořadí v rámci ČR	% TTP	pořadí v rámci ČR	% z.p.	pořadí v rámci ČR
PHO	38,00	6.	48,62	6.	40,91	6.
CHKO	6,89	3.	24,31	3.	11,70	5.
NP	3,19	2.	0,56	3.	2,07	2.
CHOPAV					41,73	4.
NZO					42,23	8.

Zdroj: Ekotoxa Opava

Z pořadí dle procentického zastoupení půd vyplývá, že Královéhradecký kraj zaujímá plochou zemědělské půdy v NZO 8. místo mezi kraji. 2. místo v podílu zemědělské půdy ležící v oblasti národního parku a 3. místo ve výměře orné půdy a TTP v CHKO.

II.4 ZEMĚDĚLSKÁ PRODUKCE

Celková zemědělská produkce ve finančním vyjádření postupně klesá. V roce 2002 byla hodnota hrubé zemědělské produkce o 33 % nižší než v roce 1989 (při vyjádření stálými cenami roku 1989); u rostlinné výroby došlo k poklesu o 25 % (což se projevilo výrazným snížením pěstebních ploch, úbytkem orné půdy a přírůstkem luk a pastvin, rozšiřováním výměry neobdělávané zemědělské půdy) a u živočišné výroby o 35 % (pokles stavů hospodářských zvířat všech kategorií). V České republice mírně převažuje hodnota živočišné produkce (54,6 %) nad rostlinnou produkcí (45,4 %), ale podíl rostlinné produkce se během posledních deseti let nepatrně zvýšil.

II.4.1 ROSTLINNÁ PRODUKCE

Po roce 1990 došlo k velkým změnám struktury zemědělské výroby. V rostlinné výrobě poklesla v přepočtu na 1 ha zemědělské půdy produkce obilovin (o 29 % mezi lety 1999 až 2001), brambor (o 17 %) i cukrové řepy (o 31 %). Tento pokles rostlinné produkce byl vykompenzován snížením užití rostlinné produkce, především obilovin, pro krmení hospodářských zvířat. Ve stejném období naopak výrazně (téměř trojnásobně) vzrostla produkce olejnin, především řepky olejné.

Dominantními okresy v produkci obilovin a řepky jsou královéhradecký a jičínský.

Tabulka č. II.16: Rostlinná produkce na 1 ha zemědělské půdy

		Na 1 ha zemědělské půdy						
		ČR	KHK	HK	JC	NA	RK	TU
Sklizeň (v kg)	obiloviny	1 715	1 656	2 461	2 168	1 454	1 421	536
	brambory	190	110	118	74	134	136	46
	řepka	228	231	310	294	224	214	87

Zdroj: ČSÚ, dopočet Ekotoxa Opava

Nárůst produkce hlavních rostlinných produktů je patrný při relativizaci na 1 pracovníka v zemědělství, což souvisí s výrazným poklesem počtu pracovníků v zemědělství (v ČR z 628 700 v roce 1990 na 171 991 v roce 2001) a znamená vyšší produktivitu práce.

Produktivita práce v královéhradeckém a jičínském okrese je podstatně vyšší u obilovin a řepky.

Ve srovnání kraje s ČR je výrazný rozdíl v produktivitě u obilovin, kdy jen okres Trutnov nedosahuje republikového průměru.

Tabulka č. II.17: Rostlinná produkce na 1 pracovníka zemědělství

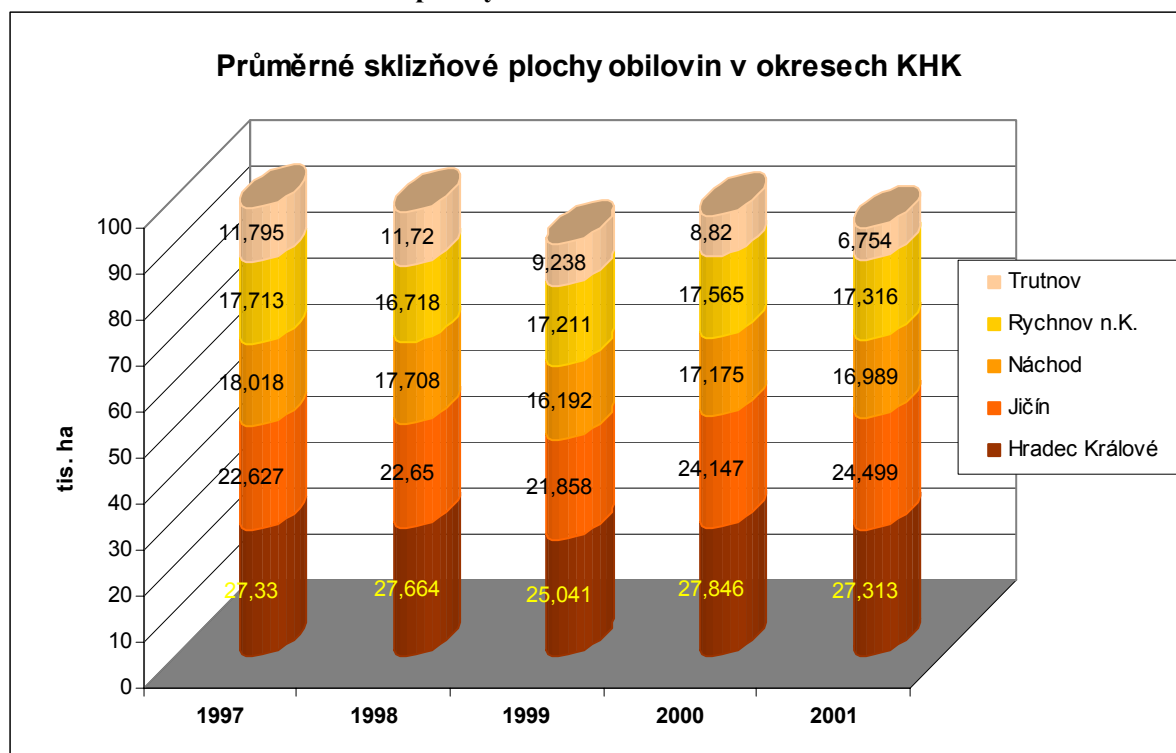
		Na 1 pracovníka v zemědělství						
		ČR	KHK	HK	JC	NA	RK	TU
Sklizeň (v kg)	obiloviny	36 301	45 898	56 112	53 903	41 685	39 275	23 097
	brambory	8 194	3 043	2 686	1 859	3 840	3 751	1 973
	řepka	5 238	6 408	7 077	7 319	6 409	5 924	3 755

Zdroj: ČSÚ, dopočet Ekotoxa Opava

Porovnáním sklizňových ploch obilovin, došlo v kraji k poklesu mezi roky 2001 a 1997 o 4,8 % sklizňových ploch, avšak v produkci obilovin došlo ke zvýšení množství obilovin o 2,4 %. Při srovnání s lety 1994 a 2001 došlo ke zvýšení o 10 % produkce obilovin.

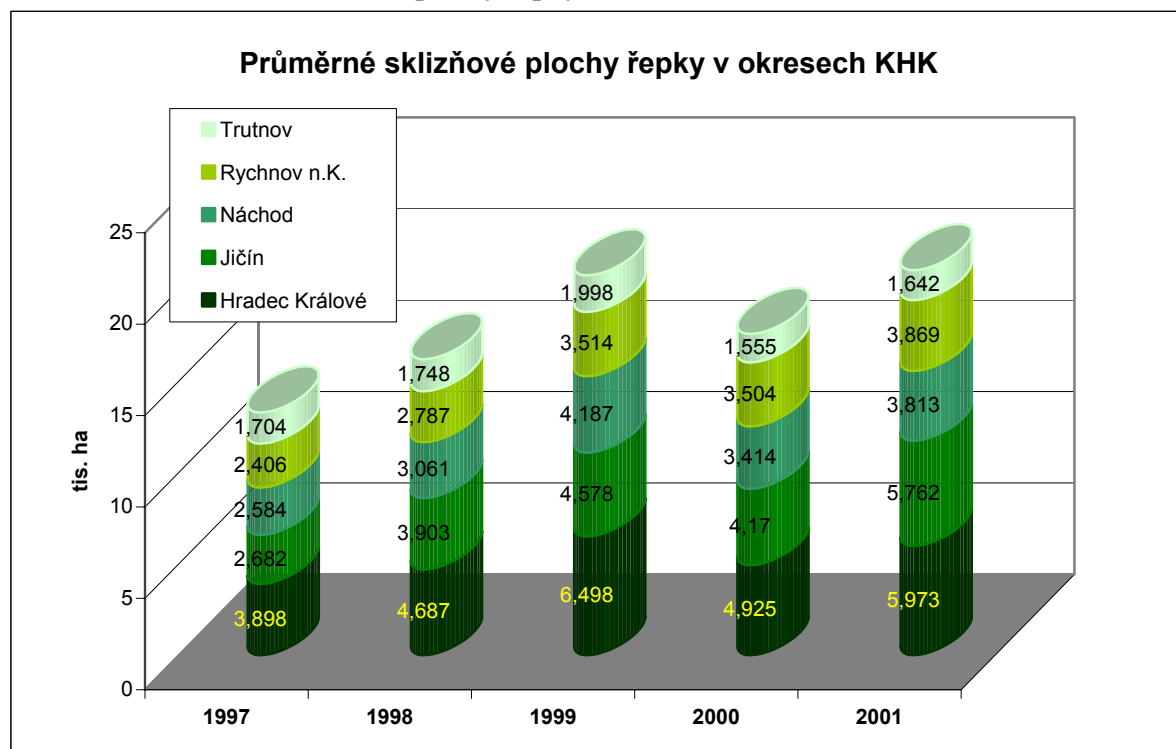
Produkce brambor poklesla o 39 % mezi lety 1997 a 2001, cukrová řepa o 6 %, naopak množství řepky se zvýšilo ve stejných letech o 50 %.

Graf č. II.3: Průměrné sklizňové plochy obilovin v okresech KHK v letech 1997 - 2001



Zdroj: ČSÚ

Graf č. II.4: Průměrné sklizňové plochy řepky v okresech KHK v letech 1997 - 2001



Zdroj: ČSÚ

Důležitou plodinou pro zemědělce v Královéhradeckém kraji je **cukrovka**. Úspěšnost jejího pěstování je deklarována i množstvím sklizně v roce 2002 ve výši 528 tisíc tun, což je 3. místo v rámci ČR a zároveň třetí místo v oseté ploše. Podíl na příjmech ze zemědělství činí pro producenty cukrovky 5,6 %.

Tabulka č. II.18: Srovnání ploch a výnosů cukrovky dle krajů v roce 2002

Území, kraj	Plocha v ha	Výnos v t/ha	Sklizeň v t	Pořadí ve sklizni
Hl. m. Praha	635	50,52	32 081	9.
Středočeský	20 312	49,42	1 003 786	1.
Jihočeský	-	-	-	-
Plzeňský	-	-	-	-
Karlovarský	-	-	-	-
Ústecký	4 455	49,17	219 045	7.
Liberecký	479	43,38	20 780	11.
Královéhradecký	10 707	49,30	527 805	3.
Pardubický	5 759	49,88	287 240	6.
Vysočina	404	52,56	21 236	10.
Jihomoravský	8 791	48,60	427 218	4.
Olomoucký	15 719	50,34	791 253	2.
Zlínský	3 262	49,67	162 023	8.
Moravskoslezský	6 976	48,74	339 999	5.
Česká republika	77 499	49,45	3 832 466	

Zdroj: ČSÚ, dopočet Ekotoxa Opava

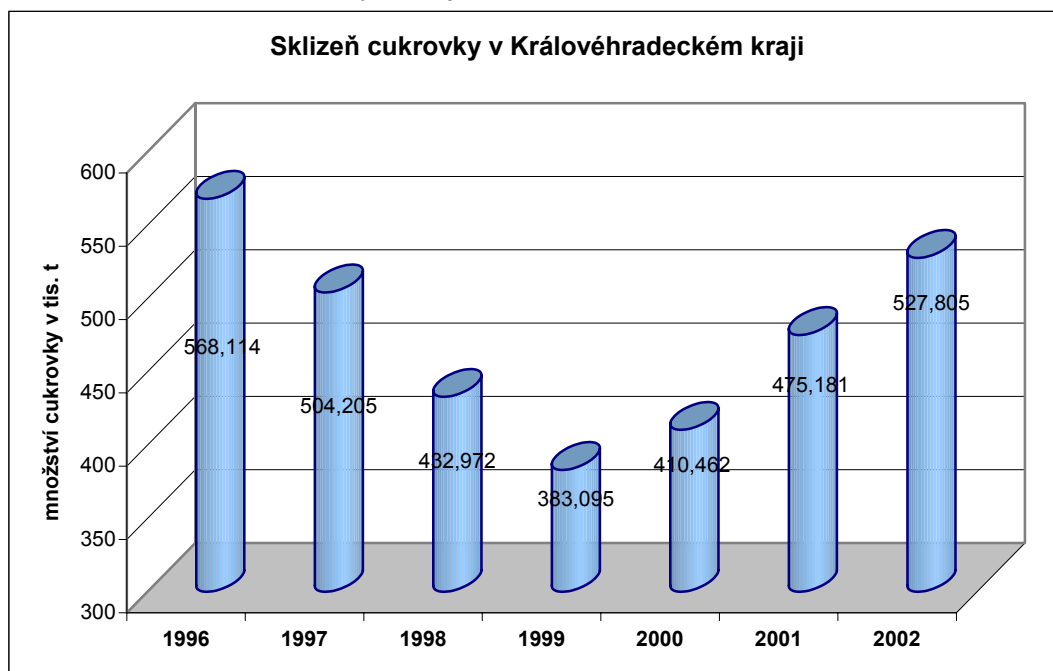
Tabulka č. II.19: Průměrná sklizeň cukrovky technické v okresech Královéhradeckého kraje v letech 1996-2001 (t)

okres	1996	1997	1998	1999	2000	2001
Hradec Králové	248822	203732	181526	145308	150160	195814
Jičín	176159	176336	152319	146249	161687	163321
Náchod	66102	58710	55482	51302	59881	65139
Rychnov n.K.	67702	56961	36811	35883	34798	46119
Trutnov	9329	8466	6834	4353	3936	4788
celkem	568114	504205	432972	383095	410462	475181

Zdroj: ČSÚ

Výrazné snížení sklizně cukrovky se projevilo v roce 1999 a od tohoto zlomového roku její produkce každoročně stoupá. Jedinou výjimkou byl okres Rychnov nad Kněžnou, kde byl zaznamenán pokles ještě v roce 2000.

Graf č. II.5: Sklizeň cukrovky v kraji v letech 1996 – 2002



Zdroj: ČSÚ

Důležitým sektorem zemědělské činnosti v Královéhradeckém kraji je **produkce zeleniny a ovoce**. Dominantní úloha je v okresech Hradec Králové a Jičín. Kraj produkuje nejvíce ovoce, při porovnání na úrovni krajů a zaujímá 4. místo v produkci zeleniny.

Tabulka č. II.20: Prodej ovoce a zeleniny od producentů celkem dle krajů v roce 2001 (v tunách)

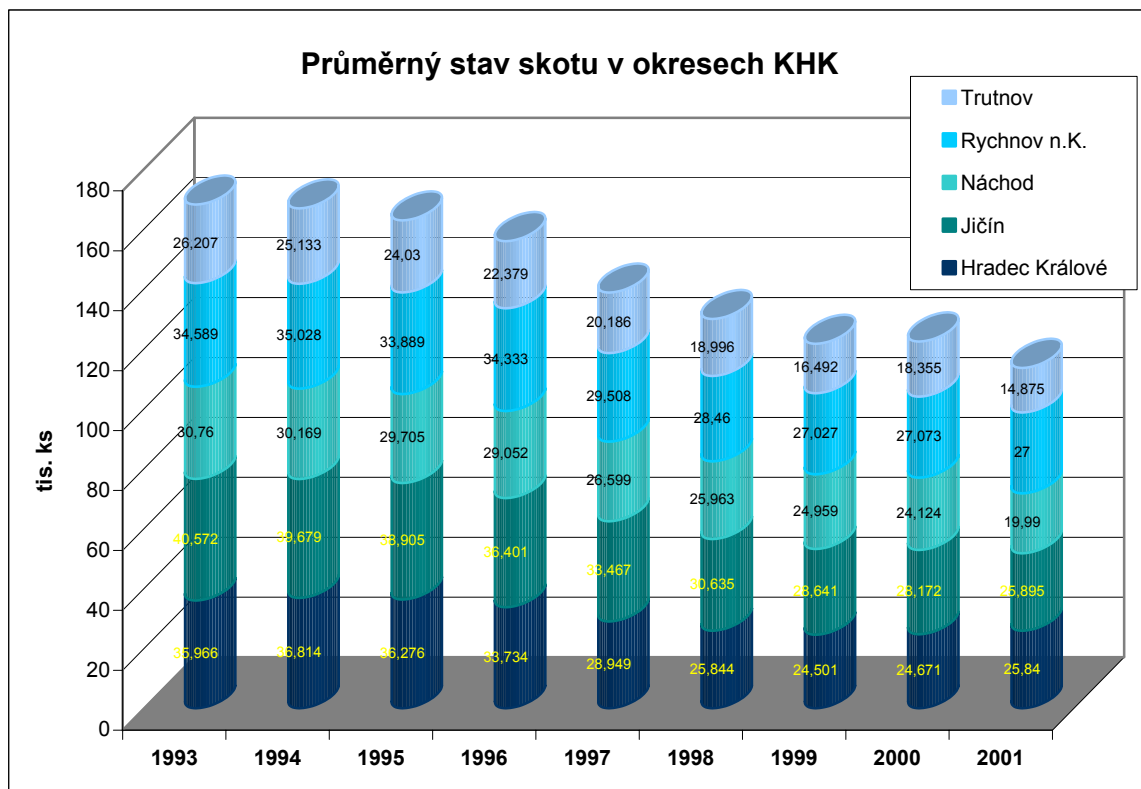
KRAJ	Zelenina	Pořadí	Ovoce	Pořadí
Praha - hl. město	---		---	
Středočeský	36,916	1.	14,999	4.
Jihočeský	89	10.	1,947	6.
Plzeňský	---		183	9.
Karlovarský	---		---	
Ústecký	19,544	3.	4,855	5.
Liberecký	1,891	9.	679	7.
Královéhradecký	13,196	4.	27,162	1.
Pardubický	4,771	6.	195	8.
Vysočina	18	11.	---	
Jihomoravský	24,591	2.	17,815	3.
Olomoucký	8,384	5.	18,229	2.
Zlínský	4,259	8.	71	10.
Moravskoslezský	4,586	7.	---	
ČR celkem	118,245		86 135	

Zdroj: Prodej rostlinných výrobků, ČSÚ 2001, dopočet Ekotoxa Opava

II.4.2 ŽIVOČIŠNÁ PRODUKCE

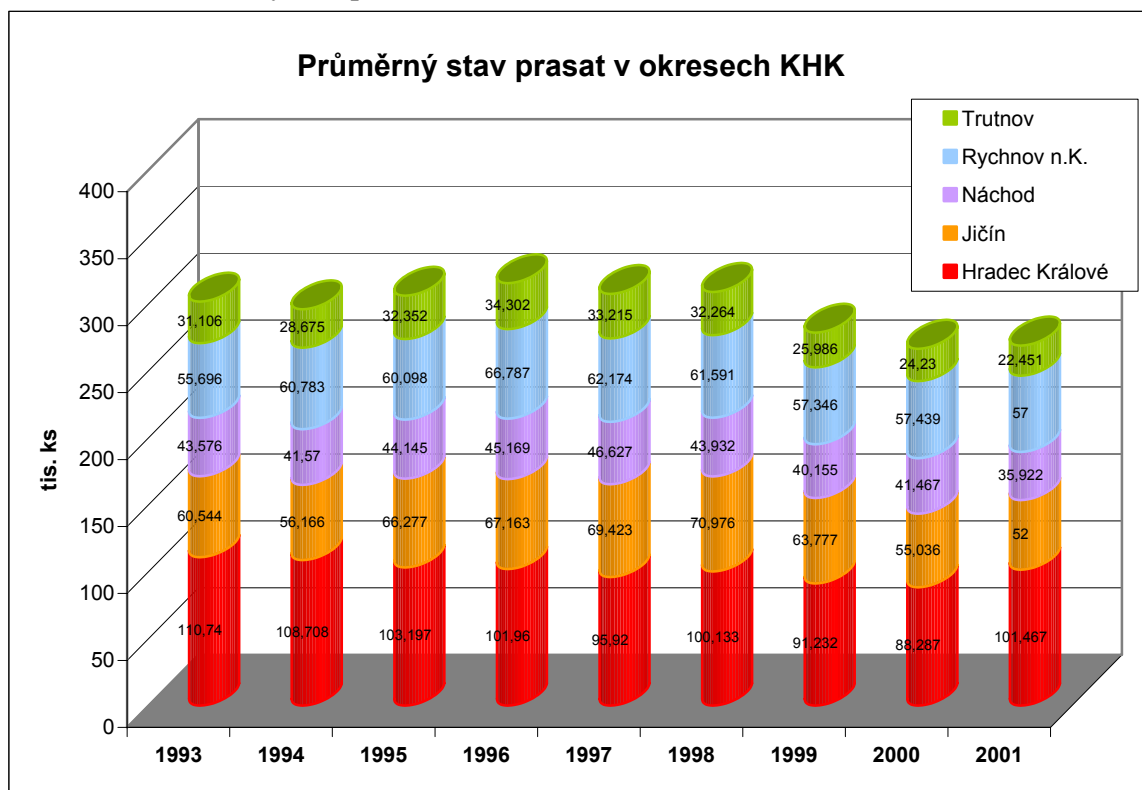
V živočišné výrobě výrazně poklesly stavy hospodářských zvířat, především skotu a prasat. Stavy skotu poklesly mezi roky 1993 a 2001 o 32 %, což představuje snížení o 54 000 kusů skotu, stavy prasat se snížily o 13 %, což představuje 38 000 kusů prasat.

Graf č. II.6: Průměrný stav skotu v okresech KHK v letech 1993 - 2001



Zdroj: ČSÚ, RAK (2001)

Graf č. II.7: Průměrný stav prasat v okresech KHK v letech 1993 - 2001



Zdroj: ČSÚ, RAK (2001)

I nadále se mění složení stáda skotu. Vlivem stoupající úrovně užitkovosti dojených krav a stanovené kvóty nákupu mléka stavy dojených krav postupně klesají. Tento pokles znamená snížení počtu dojnic v Královéhradeckém kraji o 30 % mezi lety 1995 - 2000, což představuje úbytek dojnic o 18 590 ks. Největší pokles byl v okresech Trutnov a Hradec Králové o 40 %.

Tabulka č. II.21: Průměrný stav dojnic v okresech Královéhradeckého kraje v letech 1995 - 2001 (v ks)

okres	1995	1996	1997	1998	1999	2000	2001	index 2001/1995
Hradec Králové	13155	12380	10956	9299	8571	8124	7626	0,58
Jičín	13820	13102	12426	11350	11046	10849	10566	0,76
Náchod	11637	11320	10478	10241	9682	8791	8510	0,73
Rychnov n.K.	13318	12638	10730	10941	9746	9828	9500	0,71
Trutnov	10335	9325	8248	7521	6694	6085	5573	0,54
KHK	62265	58765	52838	49352	45739	43677	41775	0,67

Zdroj: ČSÚ, RAK (2001), dopočet Ekotoxa Opava

Tabulka č. II.22: Produkční ukazatele u dojnic v roce 2001

kraj	Stavy /ks/	Dojivost l/ks,den	Spotřeba jádra kg/l mléka	Výroba mléka /tis.l/	Prodej mléka /tis.l/
Středočeský	69 517	16,05	0,3	353 535	331 608
Jihočeský	91 379	14,07	0,3	351 049	326 278
Píseňský	66 423	14,2	0,29	259 211	238 440
Karlovarský	13 896	11,27	0,25	35 468	32 422
Ústecký	19 160	15,08	0,31	68 565	63 224
Liberecký	17 658	14,67	0,28	54 193	49 758
Královéhradecký	47 597	15,94	0,28	224 351	211 682
Pardubický	51 298	15,92	0,31	245 925	231 149
Vysočina	92 698	16,49	0,34	433 038	412 057
Jihomoravský	34 327	17,19	0,31	181 235	171 377
Olomoucký	40 960	16,05	0,3	191 550	178 292
Zlínský	28 573	17,3	0,32	133 326	125 844
Moravskoslezský	37 908	17,33	0,29	170 313	160 034
Česká republika	611 395	15,74	0,31	2 701 759	2 532 165

Zdroj: ČSÚ 2002, Stat. šetření MZe 2001

Královéhradecký kraj zaujímá průměrné postavení v rámci ČR v dojivosti na krávu a ve výrobě mléka.

Tabulka č. II.23: Kontroly užítkovosti za normované laktace ¹⁾

		stavy krav	index 2002/2001	Mléko /kg/	index 2002/2001
Hradec Králové	2001	7737	96,3	6 311	102,2
	2002	7450		6 452	
Jičín	2001	9932	97,6	6 307	102,3
	2002	9691		6 450	
Náchod	2001	7326	96,4	5 894	102,1
	2002	7060		6 019	
Trutnov	2001	4596	96,6	5 807	102,8
	2002	4438		5 970	
Rychnov nad K.	2001	9107	100	6078	101,1
	2002	9106		6145	

Zdroj: CHOVSERVIS, a.s., dopočet Ekotoxa Opava

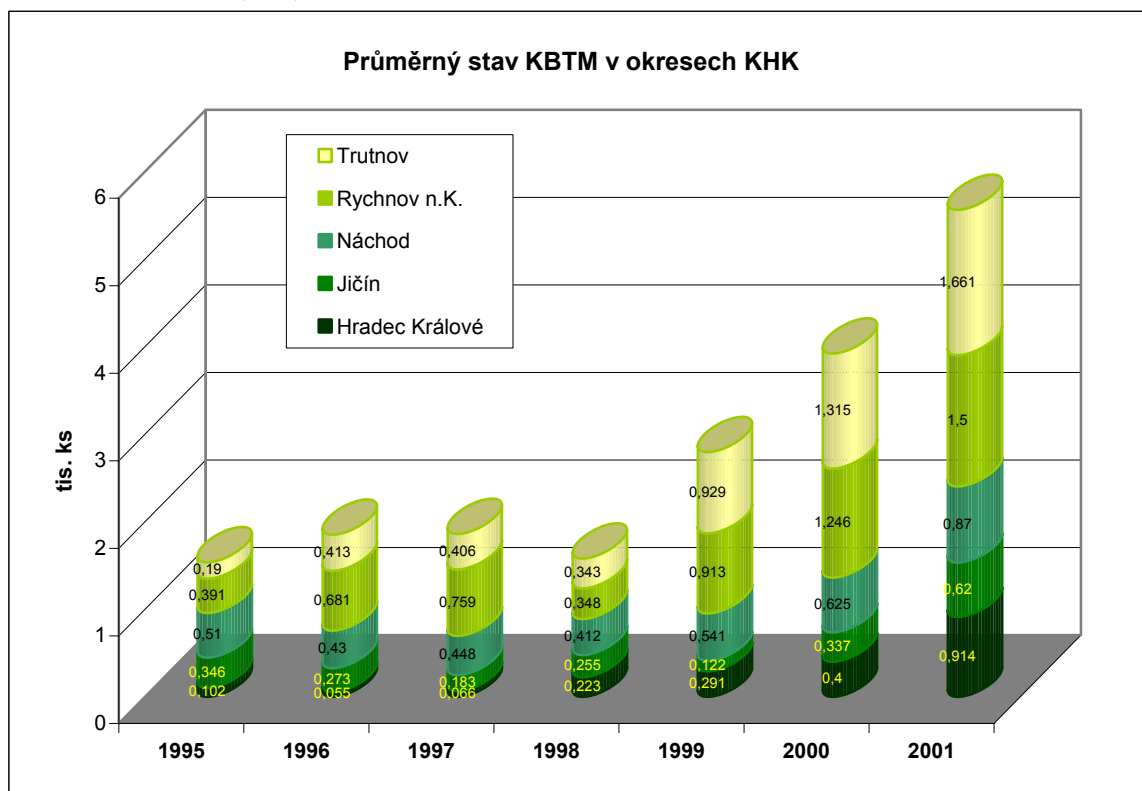
1) Normovaná laktace 305 dnů

Kontrolu užítkovosti v Královéhradeckém kraji provádí společnost CHOVSERVIS, a.s. Hradec Králové. Početní stavy krav v kontrole užítkovosti klesly v letech 2001 a 2002 meziročně o 953 ks, tj. snížení o 2,5 %. V roce 2002 bylo zapojeno v kontrole užítkovosti 80 % krav z celkového počtu a jejich užítkovost se zvýšila meziročně o 2 %.

Postupně stoupá počet krav bez tržní produkce mléka. Je tak realizován záměr využití specializovaných masných plemen k údržbě znevýhodněných oblastí ČR i kraje a produkce kvalitního hovězího masa a zástavového skotu.

Největší nárůst krav bez tržní produkce mléka je optimální v okresech Trutnov a Rychnov nad Kněžnou. Nežádoucí je nárůst této kategorie skotu v okrese Hradec Králové a částečně v okrese Jičín, i když tam je vývoj stavů velmi kolísavý.

Graf č. II.8: Průměrný stav krav bez tržní produkce mléka v okresech Královéhradeckého kraje v letech 1995-2001 (v ks)



Zdroj: ČSÚ, RAK (2001)

Pokles stavů hospodářských zvířat, především skotu a prasat, se projevil ve snížené produkci masa (o 38 % v letech 1990 až 2000), mléka (o 44 %) i vajec (o 18 %). Pokles výroby masa mezi roky 2001 a 2000 byl v kraji -10,5 %, což představuje snížení produkce o 4 000 t masa v jatečné hmotnosti.

Královéhradecký kraj zaujímá 6. místo v rámci ČR v produkci **jatečné drůbeže, snášce a prodeji vajec**.

Tabulka č. II.24: Prodej jatečné drůbeže a vajec v roce 2001 dle krajů celkem

KRAJ	Jateční drůbež	Konzumní vejce (tis. kusů)		
	(t živ. h.)	snáška	prodej	% zpeněž.
Středočeský *)	34,850	555,342	303,443	54,64
Jihočeský	50,128	409,751	230,865	56,34
Plzeňský	27,477	128,251	75,815	59,11
Karlovarský	1,995	96,734	45,207	46,73
Ústecký	14,784	330,896	153,102	46,27
Liberecký	5,347	20,537	11,146	54,27
Královéhradecký	21,094	265,432	145,069	54,65
Pardubický	20,258	415,641	181,204	43,60
Vysočina	14,684	95,767	21,133	22,07
Jihomoravský	55,517	331,156	150,570	45,47
Olomoucký	7,986	164,764	78,587	47,70
Zlínský	24,107	127,107	52,906	41,62
Moravskoslezský	14,256	248,587	113,268	45,56
ČR celkem	292,483	3,189,965	1,562,315	48,98

*) Včetně Prahy

Zdroj: Výsledky chovu skotu, prasat a drůbeže, ČSÚ 2002

Výpočty: VÚZE Praha

Tabulka č. II.25: Živočišná produkce na 1 ha zemědělské půdy a na 1 pracovníka

	Na 1 ha zemědělské půdy		Na 1 pracovníka v zemědělství	
	ČR	KHK	ČR	KHK
Produkce: masa (kg ž. hm.)	185	282	4 396	7 794
mléka (l)	633	756	15 033	20 876
vajec (ks)	716	518	17 009	14 307

Zdroj: ČSÚ, dopočet Ekotoxa Opava

Produkce i produktivita výroby masa i mléka je v Královéhradeckém kraji výrazně vyšší oproti republikovému průměru.

Tabulka č. II.26: Výroba masa na 1 obyvatele

Výroba masa	na 1 obyvatele v kg v roce 2001	
	Královéhradecký kraj	ČR
hovězí maso	17,1	10,2
vepřové maso	50,5	40,9

Zdroj: ČSÚ, dopočet Ekotoxa Opava

Uvedená tabulka vypovídá o výrobě masa na obyvatele kraje a ČR. Lze konstatovat, že zemědělci v Královéhradeckém kraji produkují dostatek hovězího a vepřového masa a že kraj v těchto komoditách je více než soběstačný.

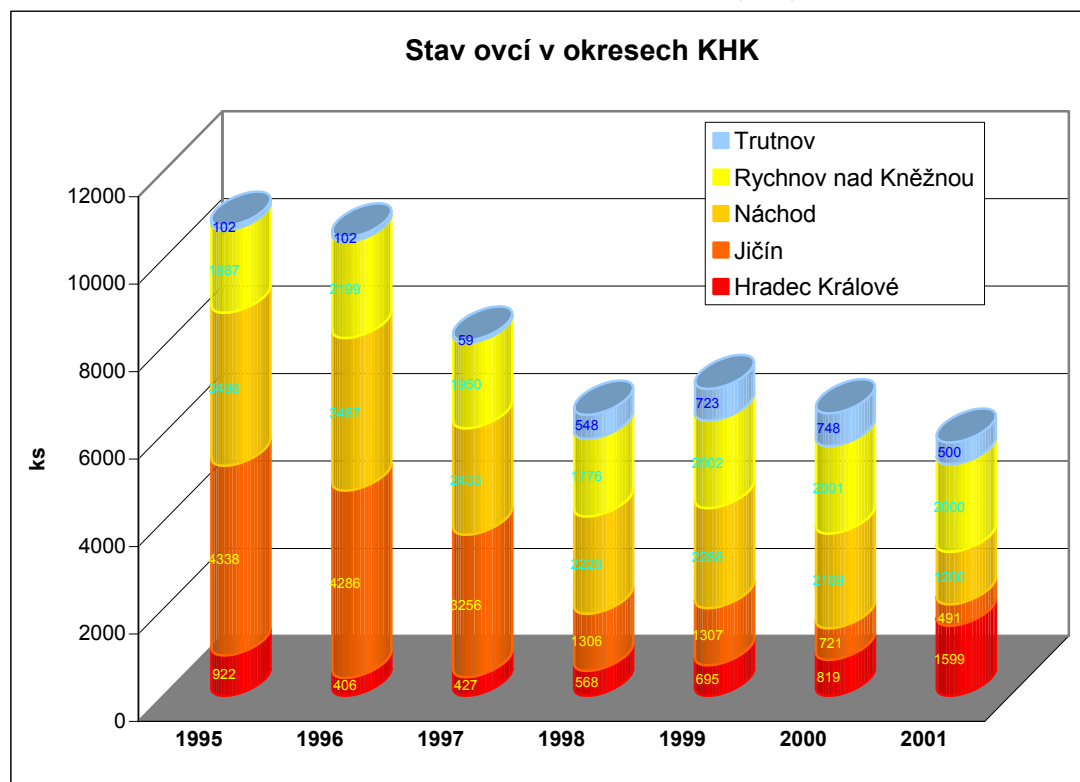
Stavy koní se neustále pomalu zvyšují. Velký zájem je o chov koní pro rekreační ježdění a nájemní ustájení koní. Zvyšuje se i počet obyvatel zapojených do různých aktivit v této činnosti. V roce 2001 bylo nejvíce koní v okresech Hradec Králové a Náchod. V kraji bylo dle ČSÚ v roce 2001 1736 koní a hříbat a v roce 2002 1667 kusů.

Chov ovcí prošel v průběhu posledních třinácti let výrazným útlumem. V roce 1990 se na území ČR chovalo 429 tis. kusů ovcí, v roce 2000 již jen 84 tis. kusů, tj. jen 19,6% původních stavů. Po roce 1989 došlo k rozpadu trhu s produkty a drastickému snížení stavů. Obrat nastal v roce 2001, kdy poprvé od roku 1990 stavy ovcí stoupají, v roce 2003 se chová na území republiky o 22% (o 19 021 ks) více, než v roce 2000.

Trend v Královéhradeckém kraji je od roku 1995 do 2001 stále klesající. Stavy se zvyšují jen v okresech Hradec Králové a Rychnov n.K.

Před rokem 2000 byla plemenná skladba stád zaměřena na produkci vlny. Široká škála plemen chovaných na území ČR s různou kvalitou vlny nabízela nevyrovnaný sortiment pro zpracovatele. Ti se tedy přeorientovali na vlnu z Nového Zélandu, Austrálie a Velké Británie, která navíc konkurovala i nízkou cenou.

Graf č. II.9: Stav ovcí v okresech KHK v letech 1995-2001 (v ks)



Zdroj: ČSÚ, RAK (2001)

Celosvětový trend preference skopového masa, který se částečně projevil i v České republice přiměl chovatele ke změně plemenné struktury chovů a orientaci na masná plemena. V současné době se u nás uplatňují plemena charolais, oxford down, suffolk, texel a merino landschaft na otcovské pozici a domácí kombinovaná plemena zušlechtěná valaška a šumavka v mateřské pozici hybridizačního programu. Ke zlepšení plodnosti se používají plemena východofríská ovce a romanovská ovce.

Po roce 1989 došlo vlivem drastického snížení stavů ovcí k nedostatku plemenných beranů, kteří museli být nahrazeni pleménky ze zemského chovu. V současnosti se situace stabilizovala a od roku 2005 se počítá s pleménky pocházejícími pouze ze šlechtitelských chovů.

V Královéhradeckém kraji je v kontrole užítkovosti zapojeno celkem 48 stád, nejvíce v okrese Náchod a Rychnov nad Kněžnou (25 a 20 stád). Z celkového počtu chovaných ovcí je v kontrole užítkovosti zapojeno asi 10% stavů.

Šlechtitelské chovy zajišťují plemenné jehničky pro chovy rozmnožovací a berany pro chovy rozmnožovací a zemské. Nejvíce šlechtitelských chovů (dále jen ŠCH) je v okrese Náchod, 4 chovy, okres Rychnov nad Kněžnou má 2 ŠCH, po jednom ŠCH je v okresech Hradec Králové a Jičín a v okrese Trutnov se připravuje uznání prvního šlechtitelského chovu.

Odbyt produkce:

V České republice se odrazil celosvětový trend růstu spotřeby skopového masa. Jeho širšímu využití však kromě absence tradice brání ještě další faktory. Zejména je to přirozená sezónnost produkce. Většina plemen ovcí se bahní pouze na jaře, takže vykrmená jehňata od velkého počtu producentů se dostávají na trh v průběhu několika týdnů v létě a na podzim. Šlechtění se tedy soustředí na využití asezónních plemen (např. Jacob), která se bahní třikrát za dva roky. Dalším úskalím odbytu skopového masa jsou vysoké požadavky obchodních řetězců na zpracování dodávané produkce. Porcování, chlazení a balení masa zvyšuje náklady a tak i cenu, která se pro spotřebitele stává nezajímavou. Obchodníci navíc hledají pouze levné zboží a nemají zájem o dlouhodobé stabilní dodavatelskoobdoběratelské smlouvy, což způsobuje potíže při odbytu i ostatních zemědělských komodit.

Po rozpadu trhu v devadesátých letech minulého století se chovatelé ovcí přeorientovali na blízké odběratele a jejich potřebě přizpůsobili stavy, v současnosti, kdy se nabízejí možnosti exportu tak nemají přebytky, které by mohli nabídnout. Exportuje se především do Itálie.

V České republice se rýsuje možnost navázat obchodní styky s arabskou komunitou, která si s sebou přinesla zvyk konzumovat skopové maso.

V ČR se obchodem s produkty chovu ovcí zabývá odbytové družstvo OVEKO a.s.

Odbyt vlny je v současné době velmi problematický v souvislosti s importem kvalitní a levné vlny z Austrálie, Nového Zélandu a Velké Británie. Díky ústupu od chovu vlnařských plemen se jejich počet snížil, což by mělo přinést vyrovnaní sortimentu nabízené vlny u nás a obnovení poptávky po české vlně.

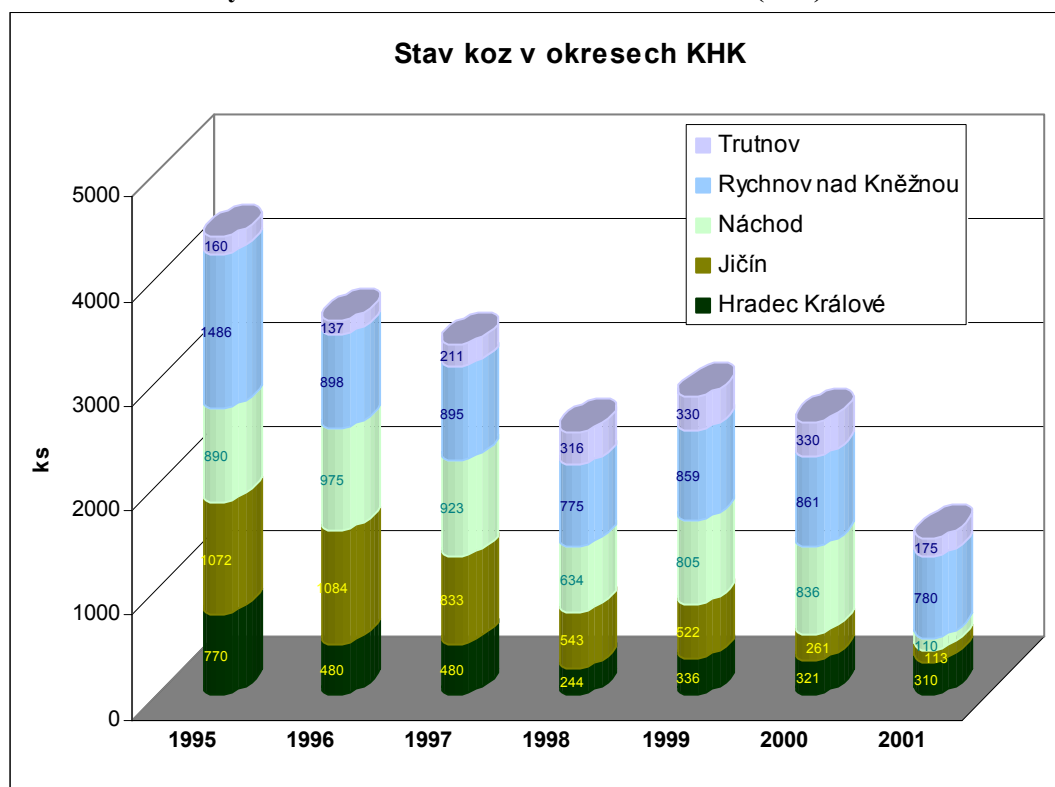
Dotace:

Současný dotační systém nabízí podporu chovu ovcí a koz v méně produkčních oblastech, dotační titul 1.L.b., ale významné jsou dotace na plemenářskou práci v chovu. Titul 2.A.c. podporuje nákup plemenných beranů a kozlů ze zahraničí, chovy zařazené do kontroly užítkovosti, chovatele plemenných beranů a kozlů s přiděleným státním registrem pocházejících z chovů zapsaných v kontrole užítkovosti a zapsaných v plemenné knize a osoby oprávněné k testování a posuzování ovcí nebo koz na provádění testů výkrmnosti a jateční hodnoty.

Po vstupu do EU budou moci chovatelé čerpat zjednodušené platby na hektar obhospodařované půdy, při zapojení do HRDP pak podpory z programu méně příznivé oblasti, oblasti s environmentálními omezeními, ekologické zemědělství, nebo ošetřování travních porostů. Prémiová práva na ovce a kozy byla vyjednána pouze na 66 733 ks bahníc a koz. V rámci TOP-UP plateb ministerstvo uvažuje o podpoře ve výši 700 Kč na ovci a kozu.

Chov koz se po rozkvětu v porevoluční době mírně omezil a stabilizoval. V kontrole užítkovosti je v Královéhradeckém kraji zapojeno 80 kozlů a 220 koz. Stavky koz od roku 1995 do roku 2001 stále klesají.

Graf č. II.10: Stav koz v okresech KHK v letech 1995-2001 (v ks)



Zdroj: ČSÚ, RAK (2001)

Chovají se především dojná plemena bílá krátkosrstá a hnědá krátkosrstá koza, objevují se i plemena s masnou užitkovostí, např. koza búrská. V zájmových chovech se vyskytuje i koza kašmírská a mohérová.

Nadále roste zájem o výrobky z kozího mléka. Jejich větší nabídce na trhu brání především velmi přísné hygienické a veterinární předpisy upravující zpracování, které neúměrně zvyšují investiční náklady výrobců a cena produkce se tak stává pro zákazníky nezajímavou.

O maso je zájem především v období Velikonoc a s jeho odbytem nejsou výraznější problémy.

Chov koz, stejně jako chov ovcí, je stále doplňkovou činností.

Závěr: Chov ovcí a koz je ve spojení s podporami mimoprodukčních funkcí zemědělství a s blízkostí rekreačních středisek s možností odbytu produkce perspektivní především v LFA oblastech. Pro jeho rozšíření je třeba zajistit plynulou dodávku produktů do obchodní sítě, zmírnit požadavky na zpracování mléka u menších producentů a podpořit zájem zákazníků.

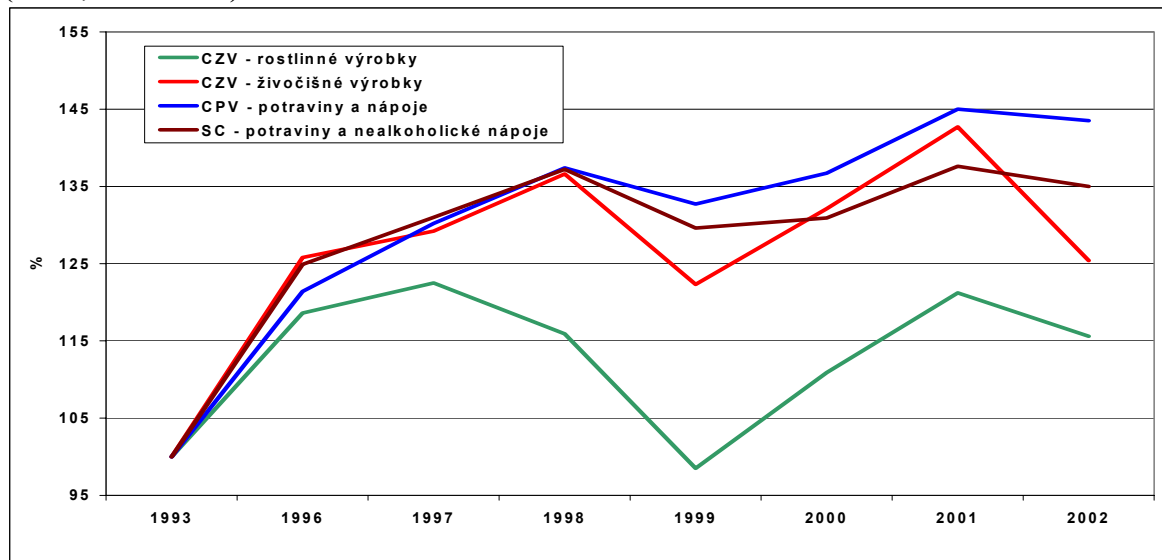
II.4.3 EKONOMIKA ZEMĚDĚLSTVÍ

V roce 2002 došlo k silnému poklesu cen zemědělských výrobců (o 9,5 %), při současném poklesu cen vstupů do zemědělství, který byl však podstatně mírnější (o 2,2 %). Výsledně došlo po dvou předchozích letech k opětovnému rozevírání „cenových nůžek“, a to i přes významný meziroční pokles míry inflace.

Snížení cen zemědělských výrobců nezabránil ani pokles hrubé zemědělské produkce v roce 2002 (o 4 % v porovnání s předchozím rokem), ani regulační opatření státu.

Klíčovými faktory poklesu cen zemědělských výrobců v roce 2002 byly zpevnění kurzu české koruny, způsobující růst exportních cen, pokles cen dovozů a chování obchodních řetězců.

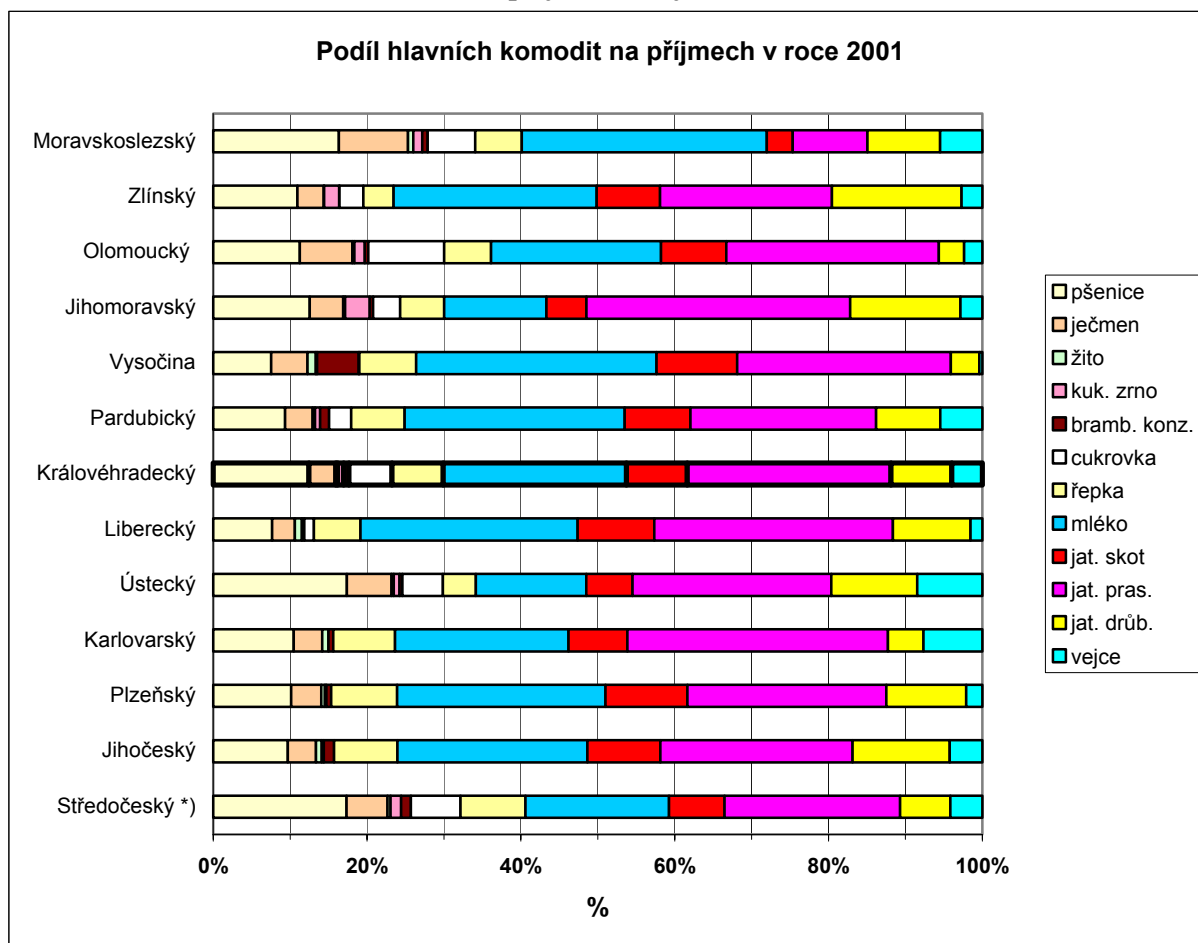
Graf č. II.11: Vývoj indexů cen zemědělských a průmyslových výrobců a spotřebitelských cen (index, 1989 = 100)



Zdroj: ČSÚ, VÚZE

Vysvětlivky: CZV – ceny zemědělských výrobců
 CPV – cena průmyslových výrobců
 SC – spotřebitelská cena

Graf č. II.12: Podíl hlavních komodit na příjmech krajů v roce 2001



Zdroj: VÚZE

Pozn.: Graf též v sekci XLS na CD

Dominantní úlohu příjmu zemědělců Královéhradeckého kraje podle jednotlivých komodit má mléko a jatečná prasata, což odpovídá situaci v celé ČR. V přehledu, který zpracoval VÚZE chybí příjmy z ovoce a zeleniny, které budou v Královéhradeckém kraji představovat rovněž dosti nevýznamný podíl.

II.4.4 TECHNICKÁ VYBAVENOST

Strojový park v zemědělském sektoru kraje je velmi zastaralý. 92 % traktorů je starších 8 let. Obdobná skutečnost je i u ostatních zemědělských strojů, 86 % nákladních automobilů, 82 % traktorových pluhů jsou starší 8 let. Více jak 50 % traktorů a kombajnů je starých 15 – 30 let. Toto je obdobná situace v celé ČR.

Podle šetření Agrocensus 2000 je v kraji 2 045 stájí k chovu hospodářských zvířat, z toho je 12 % těchto budov nevyužitých.

Zjišťování počtu, umístění, využitelnosti, způsobu ustájení, druhu ustájených zvířat a uživatelů se zabývala firma Ekotoxa Opava v roce 2003. Interaktivní mapa stájí je přílohou této analýzy. V databázi je 1 362 stájí.

II.4.5 ZPRACOVATELSKÝ PRŮMYSL

Zpracovatelský potravinářský průmysl je v kraji nerovnoměrně rozvinut. Mlékárny byly již zrušeny v okrese Hradec Králové a Trutnov, kde není ani masokombinát. Masokombinát v Hradci Králové – Březhradu je uzavřen a produkce je „vyvážena“ především do jatek Hlavečnick.

Mléko se zpracovává v devíti provozech a maso v 15 provozech. Mléko ze zemědělských podniků je odváženo i na zpracování mimo kraj. Úspěšně se rozvíjí specializovaní menší zpracovatelé jak mléčných výrobků, tak i masa a masných výrobků.

Na dokončení sjednocení hygienických norem s EU potřebuje potravinářský průmysl v kraji asi 110 mil. Kč. Naprostá většina podniků je již připravena na evropské normy.

Lze předpokládat další uzavření některých zpracovatelských provozů, především v oboru masného průmyslu, což by mohlo přinést prvovýrobcům velké problémy. Rovněž tak napjatá situace v mlékárenství, kde je pouze 5 % rezerva v kapacitě zpracovávaného mléka.

V kraji je jeden cukrovar, který zpracoval produkci za čtyři měsíce a je schopen zpracovat i více cukrovky. Jeho kapacita je uvedena pouze na toto sezónní období.

V kraji se nachází rovněž jeden mlýn, jehož kapacita je 15 120 tun a je využita na 68%. Výrobou premixů, kompletních a doplňkových krmiv pro hospodářská zvířata se zabývá 14 podniků. Výrobu pro vlastní potřebu pod dozorem ÚKZÚZ zajišťuje 13 výrobců.

Tabulka č. II.27: Kapacita a využití výrobního zařízení

obor	jednotka	kapacita	produkce
mlékárenství	tis. l / rok	222 085	209 023
masný průmysl	t / rok	43 835	37 151
cukrovar	t /sezonu	475 181	480 000

Zdroj: RAK

Důležitým oborem zemědělské činnosti především v okrese Hradec Králové a Jičín je pěstování **ovoce a zeleniny**. V kraji působí tito významní zpracovatelé.

NOVA a.s. Sobotka - konzervářská výroba ovocných a zeleninových výrobků, hořčice, mletého koření, chuťových a míchaných nápojů- zajišťování obchodních a skladovacích služeb.

DEVA a.s. Nové Město nad Metují - výroba dětské a kojenecké výživy.

Krouhárny zelí Bolehošť a Dobrá Voda.

Ministerstvo zemědělství ČR vyhlásilo Národní program podpory domácích potravin, jehož cílem je podpora prodeje kvalitních českých a moravských potravinářských a zemědělských výrobků a jejich identifikace v očích spotřebitele formou udělování „značky domácí kvality“, kterou propůjčuje MZe.



Tabulka č. II.28: Výrobky oceněné značkou "KlasA" na výstavě Země živitelka v září 2003

výrobek	žadatel
mléko, mléčné výrobky	
Krkonošský eidam 45% tuku v sušině	Krkonošské sýrárny, a.s., Jičín
maso, masné výrobky	
Lahůdková uzená pečeně	ZEMKO, k.s., Skalice

Zdroj: MZe ČR

V ostatních komoditách zatím výrobci Královéhradeckého kraje nejsou schváleni. Celkem bylo na prvním vyhlášení v září 2003 oceněno 34 výrobků z celé ČR.

II.4.6 AGROTURISTIKA

Marginální oblasti Královéhradeckého kraje, tedy příhraničí okresů Trutnov, Náchod a Rychnov nad Kněžnou nabízí turisticky atraktivní lokality a to nejen na území Krkonošského národního parku a CHKO. Z tohoto pohledu se jedná o oblasti s velkou perspektivou rozvoje agroturistiky.

Agroturistika, tj. pobyt návštěvníků na soukromé farmě za účelem odpočinku ve stylovém prostředí, konzumace domácích potravin a případně zapojení do všedního života farmy se však v prostředí ČR příliš neujala.

Samozásobitelské farmy jsou u nás spíše výjimkou, většina zemědělské produkce se dále prodává zpracovatelům. Na zpracování vlastních produktů platí velmi přísné hygienické a veterinární předpisy, které neúměrně prodražují výrobu a zvyšují cenu pobytu na farmě. Svou roli zde hraje i vysoké pracovní zatížení zemědělců. Ani zájem potenciálních klientů o pobyt přímo na farmě není příliš velký. Český klient hledá atraktivní přírodu, možnosti sportovního a kulturního vyžití, ne návrat ke kořenům venkovského života či selskou romantiku.

V našich podmínkách se rozvíjí poněkud odlišná forma spojení zemědělství s cestovním ruchem. Člen rodiny zemědělce provozuje penzion, ubytovnu, nebo hotel jako samostatný podnikatelský subjekt, od zemědělce nakupuje nejčastěji čerstvé maso a mléko. To umožňuje vyhovět požadavkům klientů na kvalitu a šíři poskytovaných služeb cestovního ruchu a zároveň farmáři plně se věnovat provozu farmy a zajišťovat odbyt pro svou produkci.

Velkou výhodou pro provozovatele těchto služeb je blízkost turistické jízďárny s možností vyjížděk do terénu a upravované sjezdovky s umělým zasněžováním nebo běžecké trasy. Chovatelé koní často provozují turistickou jízďárnu s ubytovnou, což je považováno také za agroturistiku. Koně umožňují údržbu TTP pastvou bez produkce potravin, takže v současnosti společně s dotacemi poskytovanými k tomuto účelu, představují zajímavou náplň činnosti „farmy“.

Tento druh symbiózy cestovního ruchu a zemědělství je aktuální zejména pro soukromé zemědělce. Velké zemědělské podniky budou svou produkci nadále specializovat a provozování ubytovacího zařízení, porážky a zpracovny malé části jejich produkce by přineslo další náklady a tříštění sil.

Velkou nevýhodou tohoto druhu podnikání je neucelená nabídka a nekoordinovaný marketing agroturistiky. Pro farmáře je drahé, neúnosné a neefektivní vytvářet propagační materiály a ty distribuovat na tuzemský i zahraniční trh cestovního ruchu. Pro potenciálního zájemce je naprosto nedostatečná mikroregionální informace o individuálních možnostech jednotlivého zařízení. Zkušenosti z oblasti agro-cestovního ruchu např. z Rakouska jasně určují směr možného úspěchu: společná nabídka agro-farem, doplněná o zajímavosti regionu, s nabídkami sportovního, kulturního a společenského vyžití,

zastřešená organizací s dostatečným kvalitním informačním servisem. Marketing agroturistiky by měl vycházet jako jednotný produkt regionu, nejlépe celého kraje.

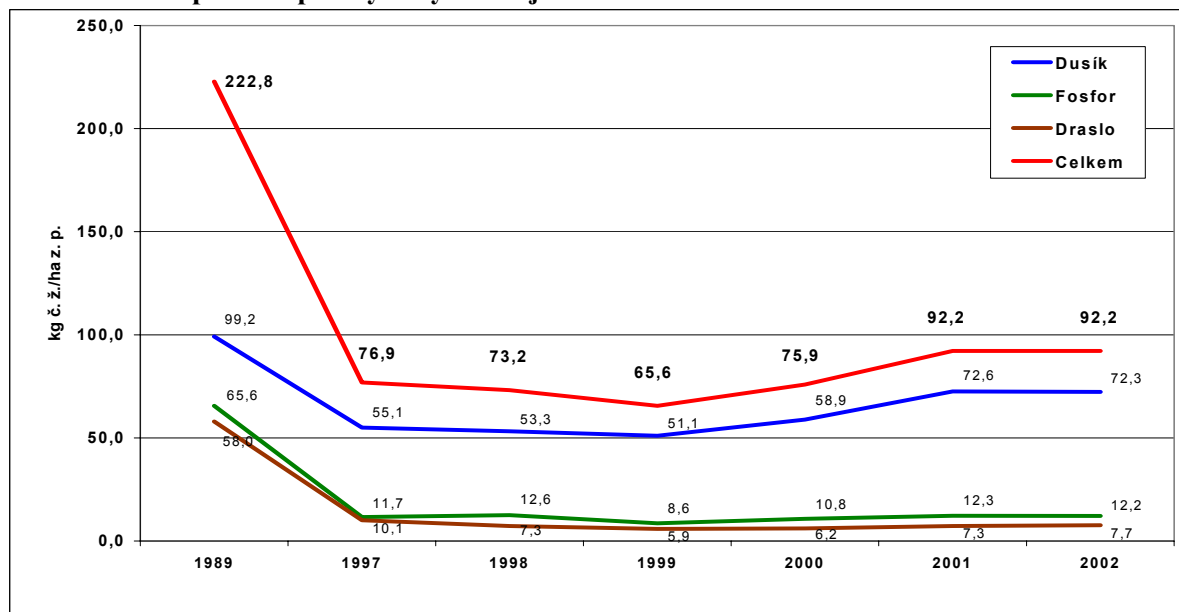
Zemědělská výroba má ve východních Čechách tradičně silné postavení a navzdory tomu, že tento region nemá v rámci ČR úplně nejlepší přírodní předpoklady pro zemědělství patří mezi nejintenzivnější oblasti v České republice.

II.5 ENVIRONMENTÁLNÍ ASPEKTY ZEMĚDĚLSTVÍ

V roce 2002 dosáhla spotřeba hnojiv (NPK) 92,2 kg č. ž./ha z. p., což je stejná hodnota jako v roce 2001, ale celkově zůstává stále hluboko pod hektarovou spotřebou ve vyspělých zemích EU.

Údaj o hnojení statkovými hnojivy – 60,1 kg č. ž./ha z. p. v roce 2002 je odhadován na základě stavů hospodářských zvířat, způsobů jejich ustájení, atd.

Graf č. II.13: Spotřeba průmyslových hnojiv

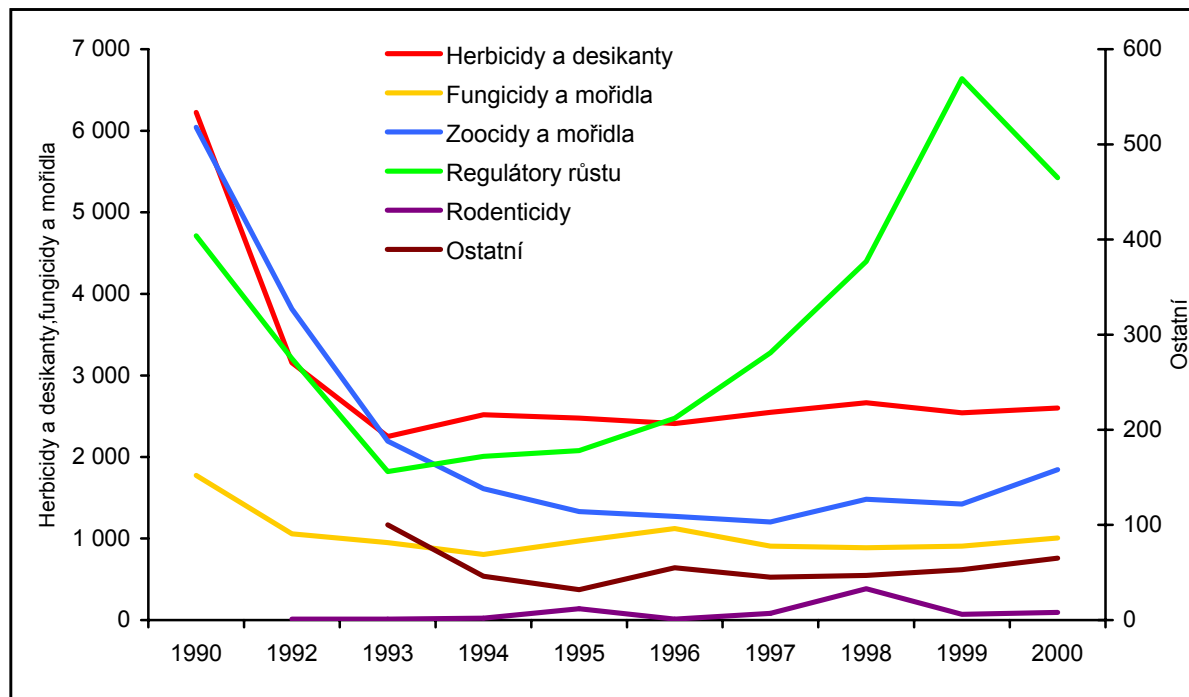


Zdroj: MZe ČR

Snížení spotřeby průmyslových hnojiv je však velmi nerovnoměrné a některé plodiny jsou jimi hnojeny poměrně intenzivně (kukuřice, řepka, pšenice a cukrovka). Rizika kontaminace jsou tedy vázána především na tyto plodiny.

Naopak, spotřeba přípravků na ochranu rostlin vzrostla téměř o 33 % na 1,3 kg účinných látek POR/ha z. p. (v roce 2000 1 kg a v roce 2001 to bylo 0,98 kg účinných látek POR/ha z. p.).

Ve srovnání se zeměmi EU je celková spotřeba výrazně nižší zřejmě vlivem horší ekonomické situace českých zemědělců. Vlivem využívání přesnější aplikační techniky, úspornějších metod a účinných látek se daří zmenšovat zatížení životního prostředí účinnými látkami a jejich rezidui. Předpokladem dalšího snížení této zátěže je nekompromisní dodržování technologické kázně, široké zavedení nejnovějších technologií a rozšíření systémů ekologického zemědělství.

Graf č. II.14: Spotřeba pesticidů podle účelu užití (celkem v t účinné látky) v letech 1990 - 2000

Zdroj: MZe ČR

Tabulka č. II.29: Spotřeba hnojiv dle krajů v roce 2002 (v t)

Území, kraj	Průmyslová hnojiva v čistých živinách				Vápenatá hnojiva ve zboží	Chlévský hnůj
	dusíkatá (N)	fosforečná (P ₂ O ₅)	draselná (K ₂ O)	celkem		
Hl. m. Praha	437	89	234	759	286	9 606
Středočeský	43 202	7 839	5 626	56 667	26 916	1 593 233
Jihočeský	25 300	4 865	3 484	33 649	30 935	1 782 131
Plzeňský	20 140	1 831	1 264	23 235	13 761	1 194 146
Karlovarský	3 603	433	184	4 220	-	127 103
Ústecký	11 874	1 832	1 020	14 726	1 666	258 237
Liberecký	3 159	402	269	3 830	3 919	245 896
Královéhradecký	15 211	3 371	2 373	20 954	16 039	883 123
Pardubický	13 822	2 873	2 187	18 882	15 102	1 186 421
Vysočina	27 666	6 617	2 972	37 255	34 001	1 918 470
Jihomoravský	25 792	5 235	3 250	34 277	7 570	834 189
Olomoucký	16 477	5 606	6 280	28 363	26 568	902 371
Zlínský	8 836	2 090	762	11 687	6 125	461 896
Moravskoslezský	11 701	2 448	1 676	15 825	12 627	599 404
Česká republika	227 218	45 531	31 581	304 329	195 516	11 996 226

Zdroj: ČSÚ

II.6 SOUČASNÝ DOTAČNÍ SYSTÉM V ZEMĚDĚLSTVÍ

II.6.1 ZÁKLADNÍ PŘEDPISY

Základními předpisy pro jednotlivé podpory současného systému jsou zejména:

1. Nařízení vlády č. 505/2000 Sb., kterým se stanovují podpůrné programy k podpoře mimoprodukčních funkcí zemědělství, k podpoře aktivit podílejících se na udržení krajiny a program pomoci k podpoře méně příznivých oblastí, ve znění nařízení vlády č. 500/2001 Sb.

Toto nařízení vlády upravuje podpory mimoprodukčních funkcí (agroenvironmentální programy včetně zalesnění) a pomoc méně příznivým oblastem. Prostřednictvím nařízení vlády č. 505/2000 Sb. jsou MZe ročně poskytovány podpory ve výši cca 3 mld. Kč do méně příznivých oblastí, čímž je v těchto oblastech zajišťována údržba krajiny v kulturním stavu a existence zemědělského podnikání šetrného k životnímu prostředí, a tím (synergický efekt) je udržováno i osídlení těchto venkovských oblastí. Proto je nařízení vlády považováno za klíčový nástroj udržení stability podhorských a horských oblastí a programy uplatňované v rámci tohoto nařízení se stanou základem pro horizontální opatření rozvoje venkova v rámci HRDP.

Tabulka č. II.30: Podpora mimoprodukčních funkcí zemědělství, podpora aktivit podílejících se na udržování krajiny, podpora méně příznivých oblastí

NV 505/2000 Sb.	přijato	schváleno	požadováno	příznáno
Hradec Králové	27	24	2,854,646	2,619,187
Jičín	78	74	12,797,274	12,604,137
Náchod	152	146	37,319,554	36,477,967
Rychnov n.K.	161	158	42,054,871	41,791,743
Trutnov	187	177	62,056,539	61,552,316
celkem	605	579	157,082,884	155,045,350

Zdroj: Zemědělské agentury MZe ČR

Nejvíce žadatelů o dotace bylo právě na dotační titul na podporu mimoprodukčních funkcí a pomoc méně příznivým oblastem. Nejvíce dotací bylo přiděleno do okresu Trutnov.

2. Nařízení vlády č. 86/2001 Sb., kterým se stanoví podmínky pro poskytování finanční podpory za uvádění půdy do klidu a finanční kompenzační podpory za uvádění půdy do klidu a zásady pro prodej řepky olejné vypěstované na půdě uváděné do klidu, ve znění nařízení vlády č. 454/2001 Sb. a 294/2002 Sb.

Toto nařízení vlády umožňuje každému zemědělci, který hospodaří na více jak 10 ha orné půdy, aby vyčlenil 5 – 10 % ploch orné půdy a na těchto plochách pěstoval za určitých podmínek vybrané plodiny s cílem, aby jejich produkce byla užita k jinému účelu než je výroba potravin, krmiv a osiv.

Převážně se pro půdu do klidu využívá řepka a směsky na zelené hnojení, v okrese Náchod a Trutnov je využíváno i pěstování lnu (230 ha), v roce 2003 poprvé na Náchodsku se pěstuje 50 ha šťovík jako bylina pro energetické využití.

Celkem v kraji bylo na půdu do klidu žádáno o 26 % hektarů více (2003 / 2002), což představuje navýšení o necelých 2 500 ha.

Dle Nařízení vlády ČR 86/2001 Sb., § 10 výrobci metylesteru mohou nakupovat řepku olejnou od SZIF za zvýhodněné ceny.

Podíl z celkové produkce řepky olejně na MEŘO se v kraji pohybuje mezi 25 – 30 % zemědělské produkce řepky olejně.

V okrese Jičín jsou dva podniky, zabývající se výrobou metylesteru řepkového oleje:

- Fabio Produkt s.r.o., Holín 92, Jičín (dříve Biofarm Jenček)
zpracovatelská kapacita: 18 000 t řepky (= 6000 t metylesteru)/ rok
skutečnost v r. 2002 (hospod. rok 2001/2002): 6 000 t řepky (=2000 t metylesteru)
skutečné zpracování omezeno státním přidělem řepky
- Eko Elsa Lužany 124 (dříve Ladislav Ziebiker Lužany), od roku 2003 firma K-OIL s.r.o.,
sídlo společnosti v Liberci.
Na podzim 2003 se dokončuje rekonstrukce podniku a poté bude mít podnik zpracovatelskou
kapacitu: 15 000 t řepky (= 5000 t metylesteru) /rok
skutečnost v r. 2002: 400 t řepky (částečný provoz).

V okrese Hradec Králové rovněž dva podniky:

- Ing. Zdeněk Jaroš, P. Jilemnického 435, Hradec Králové
zpracovatelská kapacita: 21 000 t řepky (7 000 t metylesteru)/ rok
skutečnost: 8 500 t řepky (3 000 t metylesteru)
- ZS Kratonohy a.s., 503 24 Kratonohy
zpracovatelská kapacita: 3500 t řepky
rok 2002: zpracovali 600t řepky na metylester a 1600 t řepky do fáze řepkového semene (pro
krmivářské účely)

Celková kapacita zpracovatelů od roku 2003 bude 57 500 t řepky. Celková sklizeň řepky v roce 2000 byla 47 477 t a v roce 2001 64 980 t.

V roce 2000 a 2001 byly podpůrné programy (dle Zásad) 1.J. Nepotravinářské využití zemědělské půdy – podpora využívání ekologických paliv

1.J.a. podpora výroby metylesteru řepkového oleje

1.J.b. podpora využívání BIOETANOLU jako alternativního paliva

1.J.c. podpora výroby metylesteru řepkového oleje

1.J.d. podpora výroby směsného paliva-bionafty s objemovým obsahem MEŘO 31%

1.J.a – platil od 1.1. do posledního dne před nabytím účinnosti novely zákona o spotřebních daních, 1.J.c – platil od 1.4. do 31.12.2000

Výše podpory v roce 2000 byla do 13 000 Kč / t (skutečná sazba činila 10 722 Kč / t)

Tabulka č. II.31: Nepotravinářské využití zemědělské půdy – podpora využívání ekologických paliv v roce 2000

Podpůrný program	Čerpané fin. prostředky v tis. Kč			množství		
	V ČR	Jičín	Hradec Králové	ČR	Jičín	Hradec Králové
1.J.a	33 294,3			11098,08 t		
1.J.b	3 990,0			1140 tis. l		
1.J.c	50 2500,0	17 021,9	28 678,1	51607,02 t	1802,015 t	2855,425 t
1.J.d	589 455,0			189 152 tis. l		

Zdroj: SZIF

Výše podpory v roce 2001 byla do 13 000 Kč / t MEŘO (skutečnost byla nižší a v každém měsíci jiná)

Tabulka č. II.32: Nepotravinářské využití zemědělské půdy – podpora využívání ekologických paliv v roce 2001

Podpůrný program	Čerpané fin. prostředky v tis.Kč			množství		
	ČR	Jičín	Hradec Králové	ČR	Jičín	Hradec Králové
1.J.a	26			7 464 l		
1.J.b.	264 858	9 269,0	14 161	24 606 t	882,5 t	1320 t
1.Jc.	224 980			91 375 tis.l		

Zdroj: SZIF

V ostatních okresech Královéhradeckého kraje nikdo nežádal na dotační titul 1.J.

3. Zásady podpůrných programů podle § 2 odst. 1 zákona č. 252/1997 Sb., o zemědělství, v platném znění.

Podpůrné programy poskytované podle § 2 odst. 1 zákona o zemědělství, v platném znění v roce 2001: (počet úspěšných žadatelů / celkový finanční objem)

- ▶ Obnova vinic, chmelnic, ovocných sadů, technických a prostorových izolátů (17 žadatelů / 8,5 mil. Kč)
- ▶ Podpora chovu dojných krav (121 / 15 mil. Kč)
- ▶ Podpora vybudování kapkové závlahy v ovocných sadech, chmelnicích a vinicích (4/1,3 mil. Kč)
- ▶ Podpora využívání bioetanolu (4 / 23,5 mil. Kč)
- ▶ Chov krav bez tržní produkce mléka, chov ovcí a koz (191 / 18,4 mil. Kč)
- ▶ Udržování a zlepšování genetického potenciálu vyjmenovaných hospodářských zvířat (50 / 3,7 mil. Kč)
- ▶ Udržování genetického potenciálu osiv a sadby (2 / 1,3 mil. Kč)
- ▶ Podpora zlepšování zdravotního stavu polních plodin (253 / 12,8 mil. Kč)
- ▶ Podpora ozdravování polních a speciálních plodin (5 / 0,7 mil. Kč)
- ▶ Podpora mladých začínajících zemědělců (24 / 8,1 mil. Kč)
- ▶ Nákazový fond a dotace zemědělského pojištění (292 / 9,9 mil. Kč)
- ▶ Poradenství a vzdělávání (23 / 3,7 mil. Kč)

4. V roce 2001 bylo mimořádně realizováno Nařízení vlády č. 420/2000 Sb.- Podpora ke zmírnění následků škod způsobených na porostech nedostatkem vodních srážek.

Tabulka č. II.33: Podpora ke zmírnění následků škod způsobených na porostech nedostatkem vodních srážek

NV 420/2000 Sb. Sucho	přijato	schváleno	požadováno	přiznáno
Hradec Králové	185	182	72 995 469	72 597 546
Jičín	122	121	49 483 503	49 482 072
Náchod	112	111	32 097 489	32 087 985
Rychnov n.K.	68	68	33 252 306	33 252 306
Trutnov	27	27	10 646 958	10 648 958
celkem	514	509	198 475 725	198 068 867

Zdroj: Zemědělské agentury MZe ČR

II.6.2 Hlavní institucionální nástroje

Mezi hlavní institucionální nástroje, které současná agrární politika využívá, patří:

II.6.2.1 Státní zemědělský intervenční fond (SZIF)

Jeho hlavní náplní je regulace trhu s hlavními komoditami. Byl založen na základě zákona č. 256/2000 Sb., o Státním zemědělském intervenčním fondu a nahradil tak Státní fond tržní regulace. Nástroje regulace trhu se postupně sblíží s tržními opatřeními používanými v rámci Společné zemědělské politiky EU. Jde o kvotaci výroby mléka a cukru, intervenční nákupy obilovin a subvencování exportu mléčných výrobků, sladu, jatečného skotu a škrobu. Kromě toho za účelem posílení příjmů zemědělců a sblížení mechanismu dotační politiky se systémem EU byly zavedeny přímé platby na mléko a přímé platby na plodiny na orné půdě ve vazbě na uvádění 5-10 % orné půdy do klidu podle Nařízení vlády ČR č.86/2001 Sb. Splní-li subjekt podmínku uvedení požadované orné půdy do klidu, má nárok na dotaci na veškerou ostatní výměru orné půdy do klidu neuvedené.

Tabulka č. II.34: Přehled finančních prostředků, které byly vyplaceny jako kompenzační podpora na mléko a to za kvóťový rok 2002-2003.

okres	kompenzace za mléko 2002/03
Hradec Králové	4 814 356
Jičín	6 237 340
Náchod	5 276 122
Trutnov	3 396 982
Rychnov n. Kněžnou	5 987 888
kraj celkem	25 712 688
ČR celkem	342 860 947

Zdroj: Zemědělské agentury MZe ČR

II.6.2.2 Podpůrný garanční rolnický a lesnický fond, a.s. (PGRLF)

Náplní PGRLF je usnadňovat tok investičních prostředků do zemědělství a potravinářství s cílem zvýšit jeho konkurenceschopnost. Hlavními nástroji jsou dotace úroků a garance jistiny úvěrů. Kromě toho PGRLF zlevňuje provozní úvěry na překlenutí dočasného

nedostatku finančních zdrojů. PGRLF bude transformován do podoby bankovní instituce podporující dlouhodobými levnými úvěry nákup půdy tuzemskými zemědělci. Předpokládá se, že podpora modernizace zemědělství a potravinářství prostřednictvím PGRLF bude pokračovat v upravené podobě, ale hlavním nástrojem se stane OP Zemědělství. Nesplacené úvěry za TOZ činily v ČR k listopadu roku 2002 celkem 1,7 miliardy Kč. V současné době řeší nesplacené TOZ částečně Usnesení vlády ze dne 13. ledna 2003.

II.6.2.3 Pozemkový fond České republiky (PF ČR)

Působnost PF ČR jako právnické osoby zřízené zákonem č. 569/1991 Sb., o Pozemkovém fondu České republiky, je dána především zákonem o půdě č. 229/1991 Sb. a spočívá ve správě zemědělského majetku ve vlastnictví státu. Z tohoto titulu PF ČR poskytuje restituční náhrady vzniklé vůči státu podle zákona o půdě, privatizuje spravovaný majetek ve smyslu zákona č. 92/1991 Sb., převádí majetek státu na obce, kraje a veřejné vysoké školy a na základě zákona č. 95/1999 Sb., v platném znění, prodává státní zemědělské pozemky fyzickým osobám.

II.6.2.4 Program SAPARD

V rámci programu SAPARD byl do agrární politiky ČR poprvé zapojen nástroj používaný v EU. Cílem je připravit zemědělce a potravináře na způsob čerpání prostředků na strukturální opatření v sektoru zemědělství a venkova. Kromě toho je cílem programu zvýšit úroveň welfare zvířat v zemědělské výrobě ČR, zlepšit úroveň zpracování zemědělských komodit, urychlit realizaci pozemkových úprav a zavést pilotní agroenvironmentální opatření v ČR. V Královéhradeckém kraji bylo v letech 2002 a 2003 přijato a realizováno 56 projektů.

II.6.3 POROVNÁNÍ ZEMĚDĚLSKÉ DANĚ A ZEMĚDĚLSKÉ DOTACE

Důležitým kritériem pro posouzení vztahu státu k zemědělství je porovnání dotací, které stát zemědělcům poskytuje s daněmi, které podniky odvádějí. Porovnání daní a dotací je v EU publikováno v Economic accounts vydávaných EUROSTATem a také v Economic accounts OECD. Uvádí ho i slovenská Zelená zpráva. V ČR oficiální údaje dosud zveřejněny nebyly (v Zelené zprávě MZe ani jinde). Ministerstvo financí to zdůvodňuje tím, že sledovat daňový výnos z jednotlivých sektorů je nesystémové. Využito údajů Zemědělského svazu ČR. Výpočet je proveden za celou ČR.

Tabulka č. II.35: Dotace do zemědělství ČR

	tis. Kč
Dotace a podpory celkem (podpůr. progr. dle zásad MZe, podpory dle NV č.505, PGRLF, SZIF, zel. nafta, ostatní)	2 134 300
Daně a poplatky (daň z příjmu právnic.nebo fyzic. osob, daň z nemovit., daň silnič., zákonné pojišt.motor. vozidel, znečišťování ŽP, ostatní)	737 378

Tabulka č. II.36: Spotřební daně odvedená zemědělci ČR

	tis. Kč
Suma spotř. daní z motorové nafty, bionafty, benzínu a olejů	1 026 429

K reálnému daňovému zatížení dále patří daň z mezd placená zaměstnanci, odvody zemědělských podniků a zemědělců na sociální a zdravotní pojištění.

dokončení

	tis. Kč
Daň z mezd placená zaměstnanci	755 443
Odvody zem.podniků na soc. a zdrav.pojištění (26% soc., 9% zdrav.)	2 236 413
Odvody zemědělců na soc. a zdrav.pojištění (8% soc., 4,5% zdrav.)	798 719
Celkem	3 790 575

	Kč/ha zemědělské půdy
Daně celkem	6 510
Dotace celkem	2 502

	tis. Kč
Daně celkem	5 554 382
Dotace celkem	2 134 300
Poměr daní a dotací	2,6 : 1

Závěr: Na 1 Kč vloženou do zemědělství z veřejných zdrojů (dotace) připadá daňové zatížení zemědělců ve výši 2,60 Kč!

II.7 PODNIKATELSKÁ STRUKTURA A ZAMĚSTNANOST V ZEMĚDĚLSTVÍ

Na základě odborného odhadu pracovníků ČSÚ Hradec Králové a MPO ČR je zaměstnáno v sektoru zemědělství necelých 20 tisíc zaměstnanců:

- primární sféra (zemědělská prvovýroba, lesnictví a rybářství) – 10 000
- sekundární sféra (potravinářský a zpracovatelský průmysl) – 7 000
- terciární sféra (školařství, služby-veterinární, plemenářské, IT, profesní organizace; úředníci veřejné správy) – 2 800.

V dosavadním reformním období došlo v zemědělství České republiky k podstatným změnám v jeho podnikatelské struktuře. Projevuje se to na jedné straně ve výrazném zvýšení podílu samostatně hospodařících rolníků a dalších individuálních zemědělských podnikatelů na výměře zemědělské půdy obhospodařované všemi zemědělskými podniky, jakož i v dynamickém vývoji nové podnikatelské formy – obchodních společností. Současně se změny projevují v pokračujícím výrazném poklesu podílu družstev a v redukci státního sektoru v oblasti zemědělství.

Nejdynamičtější podnikatelskou formou v českém i královéhradeckém zemědělství v uplynulém období byly akciové společnosti, ve které se v průběhu sledovaného období transformovala podstatná část družstev. Zároveň se snížil i podíl všech právnických osob a zvýšil se podíl fyzických osob. Převažovala tendence k poklesu průměrné velikosti subjektů.

Tabulka č. II.37: Podíl fyzických a právnických osob v zemědělství kraje v roce 2001

		fyzické osoby	právnické osoby
zemědělská půda	%	24,5	75,5
orná půda	%	23,0	77,0
skot celkem	%	18,6	81,4
prasata celkem	%	12,6	87,4
zaměstnanci	%	18,6	81,4

Zdroj: ČSÚ

Právnické osoby obhospodařují tři čtvrtiny zemědělské půdy, ale mají více jak 80 % podíl ve stavech skotu a hlavně prasat. Zde se projevuje vysoká koncentrace těchto chovů u právnických osob.

Firma Ekotoxa Opava se v roce 2003 zabývala zjišťováním sídel zemědělských subjektů a jejich středisek, včetně formy podnikání. Toto zjištění je v příloze pod názvem Interaktivní mapa zemědělských subjektů. V databázi je 1 265 subjektů. Největšími zaměstnavateli v sektoru zemědělství a lesnictví jsou Lesy ČR, s.p. Hradec Králové, Lesní společnost Hradec Králové, a.s., ZEM a.s. Nový Bydžov, Rolnické družstvo Králíky, ZD Dubenec, a.s.

Transformační procesy v českém zemědělství se projeví ve značném snížení zaměstnanosti v zemědělství mezi lety 1990 a 2002. V tomto období poklesl počet ekonomicky aktivních občanů v zemědělské výrobě z 629 tis. osob v roce 1990 na 171 tis. osob v roce 2002. Díky tomuto poklesu výrazně vzrostla produktivita práce, rychleji než v ostatních sektorech národního hospodářství.

Tabulka č. II.38: Počet zaměstnanců v zemědělství v České republice v letech 1990 - 2001

	1990	1991	1992	1993	1994	1997	1998	1999	2001
Poč. zam.	628 700	494 486	400 036	298 132	260 715	213 751	193 976	176 371	171 991

Zdroj: ČSÚ

Tabulka č. II.39: Průměrný evidenční počet zaměstnanců a jejich hrubá měsíční mzda za rok 2001

	zemědělství, lesnictví, rybolov		% mzdy zemědělců k průměrné mzdě v kraji	% mzdy zemědělců k průměrné mzdě v ČR
	zaměstnanci	mzda		
KHK	10 140	11 761	89,2	80,4
HK	2 726	12 744	90,9	87,1
JC	2 442	12 002	92,3	82
NA	1 840	10 823	89,3	74
RK	1 964	11 492	89,5	78,5
TU	1 168	10 890	82,2	74,4

Zdroj: ČSÚ, dopočet Ekotoxa Opava

Průměrná hrubá mzda v zemědělství v kraji se pohybuje okolo 90 % krajského průměru, ale tvoří pouze 80 % republikového průměru za všechna odvětví.

Pro zemědělství zůstává typická méně příznivá věková struktura pracovníků, nižší podíl zaměstnaných žen, méně kvalifikovaných pracovníků ve srovnání se strukturou pracovníků v národním hospodářství. Zaměstnanost v zemědělství zůstává výrazně regionálně diferencována.

V zájmu zabezpečení kvalifikované pracovní síly je na základě skutečného stavu navrženo i řešení sítě středních škol poskytujících střední odborné (SO) a úplné střední odborné vzdělání (ÚSO) v zemědělských a lesnických učebních a studijních oborech. Návrh vychází z předpokládaného ustáleného počtu trvale činných pracovníků v zemědělské prvovýrobě a ze stávajícího vývoje v počtu absolventů škol v kraji.

Tabulka č. II.40: Předpokládané počty trvale činných pracovníků v zemědělské prvovýrobě, prostá reprodukce pracovní síly, roční potřeba absolventů

Okres	Počet trvale činných pracovníků	Prostá roční reprodukce	Teoretická roční potřeba absolventů
Hradec Králové	3.379	85	106
Jičín	3.138	78	98
Náchod	2.413	60	75
Rychnov n.Kn.	2.339	58	72
Trutnov	1.682	42	53
Kraj celkem	12.951	323	404

Zdroj: RAK

Kvalifikovaný předpoklad počtu cca **13.000** trvale činných pracovníků s SO a ÚSO v zemědělské prvovýrobě v Královéhradeckém kraji vychází z průzkumu AGROCENZUS.

Pro výpočet prosté roční reprodukce pracovní síly se uvažuje s produktivním věkem 40 let, roční potřeba absolventů počítá s rezervou 25 %.

Tabulka č. II.41: Současný stav v počtu absolventů a potřeba absolventů

Studijní obory středních odborných škol	Počet absolventů šk. rok 2000/2001	Roční potřeba absolventů
veterinární prevence	48	50
agropodnikání	22	50
obnova a rozvoj venkova	0	25
zahradnictví	12	25
zahradnictví – nástavba	0	25
ekonomika zemědělství a výživy	20	25
ekologie a ochrana krajiny	0	25
šlechtitelství	0	0
lesnictví	51	75
lesnictví – sport. příprava	18	0
<i>celkem</i>	<i>171</i>	<i>300</i>
Studijní obory středních odborných učilišť		
zemědělský podnikatel/ka	0	25
podnikání v oboru zem. a lesnictví	0	25
<i>celkem</i>	<i>0</i>	<i>50</i>
Učební obory středních odborných učilišť		
farmář/ka	8	75
zemědělec – hospodyňka	0	0
zahradník	34	50
opravář zemědělských strojů	80	50
kovář, podkovář	9	12
mechanizátor lesní výroby	27	25
krajinář/ka	0	25
<i>celkem</i>	<i>158</i>	<i>237</i>
Kraj celkem	329	587

Zdroj: RAK

Navrhovaná roční potřeba 587 absolventů je oproti teoretické roční potřebě 404 absolventů povýšena z důvodu nadregionální působnosti některých oborů (veterinární prevence, lesnictví, apod.) a z důvodu uplatnění absolventů některých oborů (zahradník, opravář zemědělských strojů, ekologie, obnova venkova apod.) i mimo resort zemědělství.

Z tabulky vyplývá, že stávající stav pokrývá potřeby absolventů pouze z 56 % a neodpovídá ani struktura absolventů.

Charakteristika současného zemědělského podniku jako ekonomické jednotky:

- jedná se převážně o český kapitál
- ekonomický cyklus (obrat kapitálu) se nedá z důvodů charakteru majetku a formy hospodaření urychlit (tj. svázanost výroby s půdou, sezónnost výroby)
- produkce má omezenou trvanlivost a skladovatelnost
- výnosnost kapitálu v zemědělství má velmi nízkou úroveň (nízký podíl investic)
- převážná část zemědělských podniků jsou obchodní společnosti. Tyto společnosti hospodaří v průměrné výměře 1 007 ha zemědělské půdy
- vysoký podíl cizích zdrojů (zadluženost) je způsoben zvolenou formou transformace podniků. Trend vysokého podílu cizích zdrojů je charakteristický pro podniky, které byly privatizovány českými subjekty. Úroveň cizích zdrojů je na hraně možnosti majetku podniku na tuto cenu vydělat
- odliv kapitálu z výše uvedených důvodů (způsob transformace, privatizace)
- nízká mzdová úroveň
- vyšší věkový průměr než v jiných resortech
- vlastnické odtržení od základního výrobního prostředku, kterým je půda
- závislost existence zemědělských podniků na výši státních dotací

II.8 EKOLOGICKÉ ZEMĚDĚLSTVÍ

Dnem 1. 1. 2001 nabyl účinnosti zákon č. 242/2000 Sb., o ekologickém zemědělství a o změně zákona č. 368/1992 Sb., o správních poplatcích, ve znění pozdějších předpisů. Tento zákon stanoví podmínky hospodaření v ekologickém zemědělství a podmínky pro výrobu biopotravin. Dále upravuje systém osvědčování původu bioproduktů a biopotravin a jejich označování, jakož i výkon kontroly a dozoru nad dodržováním tohoto zákona. Odbornou nezávislou kontrolu a certifikaci v systému ekologického zemědělství zajišťuje KEZ o.p.s., nevládní nezisková organizace.

Ekologické zemědělství je definováno jako zvláštní druh zemědělského hospodaření.

Cíle ekologického zemědělství

- udržet a zlepšit dlouhodobou úrodnost půdy a její ekologickou funkci (zvyšovat obsah organické hmoty a humusu v půdě, zlepšovat její fyzikální stav a umožnit bohatý rozvoj společenstva půdních organismů),
- vyvarovat se všech forem znečištění pocházejících ze zemědělského podnikání (využití všech odpadů pro výrobu organických hnojiv),
- pracovat v co nejvíce uzavřeném systému, využívat místní zdroje a minimalizovat ztráty,
- produkovat kvalitní potraviny a krmiva (kvalita není dána jen přítomností nutričně hodnotných látek, ale znamená také praktickou absenci cizorodých látek, dobrý vzhled, jakostní chuť a vůni a vhodnost pro skladování a další zpracování),
- minimalizovat používání neobnovitelných zdrojů (odmítnutí syntetických hnojiv a přípravků na ochranu rostlin),
- hospodářským zvířatům vytvořit podmínky odpovídající jejich fyziologickým a etologickým potřebám (způsob chovu musí zvířatům umožnit přirozené chování a jejich zdravý růst, vývoj a reprodukci),
- umožnit zemědělcům a jejich rodinám ekonomický a sociální rozvoj a uspokojení z práce (ekologický způsob hospodaření vyžaduje hluboký zájem a odpovědnost)
- udržet osídlení venkova a tradiční ráz kulturní zemědělské krajiny

Plochy obhospodařované v systému ekologického zemědělství v ČR dynamicky narůstají, v roce 2002 hospodařilo 717 farem (z toho 473 registrovaných ekologických podnikatelů, 244 žadatelů o registraci s pozemky v přechodném období) na výměře 235 136 ha (včetně ploch v přechodném období).

Struktura půdního fondu v ekologickém zemědělství ČR je charakterizována velkou převahou trvalých travních porostů (211 924 ha, tj. 90,1 % celkové výměry ekologického zemědělství v roce 2002) nad ornou půdou (19 536 ha - 8,3 %) a trvalými kulturami, tj. sady a vinicemi (898 ha - 0,4 %). Ostatní plochy zaujímaly 2 778 ha (1,2 % veškeré ekologické půdy).

V Královéhradeckém kraji bylo v roce 2002 Ministerstvem zemědělství ČR certifikováno 49 zemědělských subjektů s výměrou 8 214 ha. Podíl ekologického zemědělství Královéhradeckého kraje na celkové výměře zemědělské půdy kraje činí 2,9 %. Struktura půdy obhospodařované těmito podniky je charakterizována převahou trvalých travních porostů (90,3 %) nad ornou půdou (9,3 %).

II.9 LESNICTVÍ

Z celkové výměry půdy v kraji představuje lesní půda 30,3 %, tj. 144 324 ha. Z celkové plochy lesů je 77,8 %, tj. 112 284 ha, pokryto jehličnatými dřevinami, 21,0 %, tj. 30 308 ha, pokryto listnatými dřevinami a 1,2 %, tj. 1732 ha, připadá na holiny. Nejvyšší lesnatost je na území okresu Trutnov (45,5%), nejnižší lesnatost má okres Hradec Králové (16,1%).

Hospodaření ve všech lesích na území kraje probíhá na základě lesních hospodářských plánů a lesních hospodářských osnov, které jsou schvalovány příslušnými orgány státní správy s platností na desetileté období (decénia). Celková porostní zásoba činí cca. 34,485 mil. m³ b.k. dřeva, z toho připadá 84,13 % na jehličnaté dřeviny a 15,87 % na listnaté dřeviny. Celková průměrná porostní zásoba na 1 ha porostní půdy činí 242 m³ b.k..

V lesnickém hospodaření se provádějí obnovní těžební zásahy do 1 ha, na kterých se stále více uplatňuje přirozená obnova. Takto přírodě blízké hospodaření v praxi propagují nejvíce Lesy ČR, KRNAP atd.

Stát poskytuje vlastníkům lesa příspěvky na podporu lesního hospodářství. Příspěvky se poskytují na zalesnění, zajištění a výchova porostů, zajištění mimoprodukčních funkcí lesa, vyhotovení lesních hospodářských plánů, hrazení bystřin, obnova lesů poškozených imisemi. Stát také poskytuje finanční prostředky vyplývající z lesního zákona a to především na meliorační a zpevňující dřeviny, odborného lesního hospodáře, zpracování lesních hospodářských osnov a meliorace a hrazení bystřin v lesích. Finanční povinnosti jsou hrazeny v plném rozsahu ve všech případech, s výjimkou meliorací a hrazení bystřin v lesích. Tyto finanční podpory a povinnosti poskytuje Ministerstvo zemědělství ČR prostřednictvím krajských úřadů. (viz. tabulky II.41-II.43).

Významný vliv na lesní hospodářství, především na drobné vlastníky, má pokles cen surového dříví. Z tohoto důvodu se staly některé sortimenty surového dříví neprodejnými a jsou velké problémy s jejich odbytem.

Vlivem abiotických faktorů dochází ke škodám na lesních porostech, jedná se především o bořivé větry. V Orlických horách se sleduje vývoj poškození lesních porostů v důsledku kalamitního výskytu houby *Ascocalyx abietina*. V oblastech s největším poškozením bylo provedeno vápnění, jedná se o plochu cca 419 ha. Dále bylo v této souvislosti provedeno hnojení na ploše cca 193 ha, toto hnojení bylo prováděno v mladých smrkových porostech, kde byly nejvíce poškozeny nejmladší letorosty.

Nadále pokračuje ústup šíření většiny druhů podkorního hmyzu a to především lýkožrouta smrkového.

O celkovém zdravotním stavu lesních porostů v důsledku působení imisí, vlivu klimatických a stanovištních podmínek a civilizačních faktorů, vyjádřených stupněm poškození, vypovídají výsledky analýz družicových snímků. Ty ukazují na malé procento zdravých stromů, na stoupající procentický podíl mírně poškozených lesních porostů především u listnáčů, ale i na snižování výměry středně poškozených až odumírajících lesních porostů (viz tab. II.40). Lze říci, že dochází k mírnému zhoršení zdravotního stavu lesa, jedná se v průměru o 0,12%, nejvíce se průměrné poškození zhoršilo u listnatých porostů.

Významným a stále přetrvávajícím problémem jsou nezákonné těžby zejména v okresech Jičín, Trutnov a Náchod.

V rámci programu změny struktury zemědělské výroby byly vypláceny státní dotace na zalesnění zemědělských pozemků včetně ochrany takto vzniklých lesních porostů na základě Nařízení vlády č. 505/2000 Sb., kterým se stanovují podpůrné programy k podpoře mimoprodukčních funkcí zemědělství, k podpoře aktivit podílejících se na udržení krajiny a program pomoci k podpoře méně příznivých oblastí, ve znění nařízení vlády č. 500/2001 Sb.

Toto nařízení vlády upravuje podpory mimoprodukčních funkcí (agroenvironmentální programy včetně zalesnění) a pomoc méně příznivým oblastem. Prostřednictvím nařízení vlády č. 505/2000 Sb. jsou ročně poskytovány podpory ve výši cca 3 mld. Kč do méně příznivých oblastí, čímž je v těchto oblastech zajišťována údržba krajiny v kulturním stavu a existence zemědělského podnikání šetrného k životnímu prostředí, a tím (synergický efekt) je udržováno i osídlení těchto venkovských oblastí. Proto je nařízení vlády považováno za klíčový nástroj udržení stability podhorských a horských oblastí a programy uplatňované v rámci tohoto nařízení se stanou základem pro horizontální opatření rozvoje venkova v rámci HRDP. Tyto dotace poskytuje Ministerstvo zemědělství ČR, zemědělská agentura (tabulky I.80 a I.81 v Popisné části na straně 56). Celkem žadatelé obdrželi 5 823 tis. Kč.

Tabulka č. II.42: Přehled vývoje poškození lesních porostů (komplexní poškození dle družicových snímků) v letech 2000 - 2002

Plochy porostů v jednotlivých stupních poškození a mortality (%)		2000	2001	2002
Jehličnaté porosty	0.	3,4	3,4	5,9
	0./I.	26,2	44,1	32,0
	I.	38,7	35,4	36,6
	II.	16,9	9,7	14,7
	III.a	7,2	4,5	5,4
	III.b - IV.	7,6	3,0	5,5
Listnaté porosty	0.	0,5	0,0	2,1
	0./I.	15,6	28,8	26,1
	I.	38,9	47,2	37,9
	II.	28,7	19,4	20,1
	III.a - IV.	16,3	4,5	13,9

Zdroj: MZe ČR

Vysvětlivky: 0. - Zdravé porosty

Stupně poškození: 0./I. - První známky poškození, I. - Mírné, II. - Střední, III.a - Silné, III.b - Velmi silné, IV. - Odumírající porosty

Tabulka č. II.43: Přehled za dotační tituly v roce 2001

dotační titul	Královéhradecký kraj				ČR
	požadováno	přiznáno	čerpáno	počet	čerpáno v mil.Kč
A.	4438299	4374484	4374484	17	28,4
B.	24082562	23580307	23575387	422	241,6
D.	2370196	2272790	2272790	144	23,4
E.	74337754	6187167	4997128	36	44,8
F.	18628901	0	0	13	0,6
G.	611600	563600	528600	24	3,7
H.	160156	160156	160156	3	1,9
I.	346706	273367	273367	7	6
x.A.	54200	54200	54200	2	viz.A
x.B.	848572	848572	848572	13	viz.B
x.D.	272800	272800	272800	12	viz.D
Celkem	126151746	38587443	37357484	693	350,4

Zdroj: Královéhradecký kraj, MZe ČR

Tabulka č. II.44: Přehled za dotační tituly v roce 2002

dotační titul	Královéhradecký kraj				ČR
	požadováno	přiznáno	čerpáno	počet	čerpáno v mil.Kč
A.	3948311,00	2805696,00	2805696,00	23	22,3
B.	21989311,00	20091876,00	20091876,00	394	220,5
D.	3845880,00	2957980,00	2957980,00	175	20,9
E.	37116758,00	2764000,00	2764000,00	24	32
F.	15485807,00	0,00	0,00	10	0
G.	427500,00	419500,00	409500,00	15	4
H.	6637789,00	6637789,00	6637789,00	17	78,8
I.	1179048,00	494469,00	441083,00	12	5,2
x.A.	60365,00	60365,00	60365,00	2	viz.A
x.B.	894749,00	894749,00	894749,00	15	viz.B
x.D.	404100,00	404100,00	404100,00	14	viz.D
y.A.	63815,00	63815,00	63815,00	3	viz.A
y.B.	198068,00	195368,00	195368,00	8	viz.B
y.D.	86470,00	86470,00	86470,00	8	viz.D
y.E.	3185123,00	3185123,00	135996,00	1	viz.E
Celkem	95523094,00	41061300,00	37948787,00	721	383,7

Zdroj: Královéhradecký kraj, MZe ČR

Tabulka č. II.45: Průběžný přehled k 31. 8. 2003 za dotační tituly v roce 2003

dotační titul	Královéhradecký kraj			
	požadováno	přiznáno	čerpáno	počet
A.	1455277,00	1401717,00	1101266,00	11
B.	24673288,00	23269894,00	21059243,00	289
D.	2497630,00	2332390,00	1869890,00	117
E.	2333815,00	0,00	0,00	2
G.	349400,00	345000,00	275000,00	5
H.	165812,00	165812,00	0,00	3
I.	83672,00	0,00	0,00	2
x.A.	76845,00	73970,00	73970,00	4
x.B.	419494,00	419494,00	381454,00	16
x.D.	409940,00	400620,00	400620,00	16
y.A.	1142615,00	1142615,00	1142615,00	5
y.B.	1737526,00	1737526,00	1737526,00	35
y.D.	887900,00	887900,00	887900,00	20
y.E.	34352758,00	0,00	0,00	23
Celkem	70585972,00	32176938,00	28929484,00	548

Zdroj: Královéhradecký kraj

Vysvětlivky:

*/	
A.	Obnova lesů-imise
B.	Obnova a výchova
C.	Sdružování vlastníků
D.	Ekologické technologie
E.	Mimoprodukční funkce
F.	Hrazení bystřin
G.	Ohrožené druhy zvěře
H.	Vyhotovení LHP
I.	Ostatní hospodaření

Dotační titul bez indexu - žádosti podané a práce provedené v daném roce

Dotační titul s indexem y - žádosti podané a práce provedené v předcházejícím roce

Dotační titul s indexem x- žádosti podané v daném roce, práce provedené v roce předcházejícím

Největšími vlastníky lesů v Královéhradeckém kraji jsou Lesy ČR, s.p. Hradec Králové, Kolowrat Rychnov nad Kněžnou, Městské lesy Hradec Králové, Kinský Chlumeck nad Cidlinou a Kostelec nad Orlicí, Janeček Kvasiny, Městské lesy Trutnov, Bartoň Dobenín, Sternbergová Častolovice, J. M. Schlik Jičín, Městské lesy Teplice nad Metují, Městské lesy Jaroměř.

II.10 VODNÍ HOSPODÁŘSTVÍ A RYBÁŘSTVÍ

Vodní hospodářství v oblasti zemědělství zajišťuje trvale udržitelné využívání vodních zdrojů pro zemědělství a předcházení a zmírňování škodlivých účinků vod v souladu s požadavky ochrany vodních ekosystémů.

Tradiční české rybníkářství reprezentuje zejména chov kapra, který představuje cca 90 % z celkové produkce ryb. Celková výměra rybníků v České republice je cca 52 tis. ha. Produkce kapra a dalších hospodářsky významných druhů ryb je výsledkem reprodukčního procesu, který navazuje především na tuzemské šlechtění. Od roku 1998 produkce ryb postupně roste a dochází k oživení spotřebitelské poptávky.

Rybářství Chlumeck nad Cidlinou, a.s. hospodaří na rybnících v krajích Královéhradeckém, Pardubickém, Středočeském a Libereckém na území okresů Jičín, Hradec Králové, Pardubice, Kutná Hora, Kolín, Nymburk, Mladá Boleslav, Semily a Liberec na celkové ploše 1 818,58 ha vodní plochy, na 235 rybnících. V okrese Hradec Králové hospodaří na 32 ks rybníků s celkovou plochou 281,81 ha. V okrese Jičín 56 rybníků s celkovou výměrou 341,05 ha.

Technický stav rybníků je různý. Velký počet je zanesen (každý jinou vrstvou) sedimenty z okolních pozemků.

Od roku 1994 odbahnili 45 ks rybníků o celkové výměře 128,50 ha s odstraněním více než 542 tis.m³ nánosů zeminy (za Rybářství Chlumeck nad Cidlinou, a.s.). V kraji Královéhradeckém 10 rybníků v okrese Hradec Králové a 12 na Jičínsku s výměrou 67,12 ha a objemem cca 348 tis.m³. V případě zdrojů lze takto pokračovat i nadále. Vzhledem k situacím s posledních let (Povodně 1997, 1999, leden 2003 na Mrlině, Bystřici a Cidlině) by mělo být i v zájmu kraje zvětšit retenci rybníků a zlepšit technický stav objektů na tocích. Případně i výstavbou nových rybníků zlepšit situaci nejenom pro zadržení velkých průtoků, ale i pro zdržení vody v krajině a zlepšení mikroklimatu vybraného území v době, kdy je naopak srážek málo jako v roce 1983 nebo 2003.

V Královéhradeckém kraji, v Kopidlnu, působí zpracovatel Rybářství Chlumeck nad Cidlinou, a.s. V roce 2002 vylovili 1215 t živých ryb, nakoupilo od jiných výrobců 193,8 t živých ryb. Zpracovali 150 t sladkovodních ryb (vylovených i nakoupených) a také ryby mořské v množství 45,4 t. Jsou připraveni spolupracovat s Královéhradeckým krajem na pozemkových úpravách území za účelem řešení ploch k možné výstavbě rybníků či revitalizace a rozšíření stávajících rybníků.

Největšími vlastníky rybníků a zároveň zpracovateli ryb v kraji jsou Rybářství Chlumeck nad Cidlinou, a.s. a Jan Kolowrat Krakovský, Rychnov nad Kněžnou.

II.11 OBNOVITELNÉ ZDROJE ENERGIE

Podmínky pro využívání OZE (obnovitelné zdroje energie) v ČR jsou mimo přírodních podmínek, makroekonomického prostředí a společenského povědomí o těchto zdrojích energie určovány také politickým a právním prostředím. Hlavní politické cíle v oblasti využívání OZE a hospodaření s energií včetně cílů pro využívání OZE v budoucích letech jsou formulovány ve Státní energetické politice ČR a Státní politice životního prostředí. Z hlediska legislativního jsou klíčovými zákony Energetický zákon č. 458/2000 Sb., který upravuje základní podmínky podnikání, výkon státní správy a regulaci v energetických odvětvích, a Zákon o hospodaření energií č. 406/2000 Sb., který stanovuje práva a povinnosti fyzických a právnických osob při nakládání s energií. K tomuto zákonu byla rovněž vydána celá řada prováděcích vyhlášek a nařízení vlády, které upravují jednotlivé oblasti působnosti zákona, včetně využívání OZE. Využívání OZE má ovšem vazbu i na další legislativu v oblasti ochrany životního prostředí (Zákon o ovzduší, Zákon o EIA, Zákon o odpadech atd.), daňovou legislativu, Stavební zákon a další legislativní dokumenty.

Při úvahách o orientaci na tyto zdroje se prolínají tyto hlavní přístupy:

- Díky využití OZE dojde k úsporám energie dodávané z tradičních zdrojů a v případech, kde je obnovitelný zdroj ekonomicky konkurenceschopný, také i k ekonomickým úsporám a **využití části zemědělské produkce či zemědělské půdy**
- OZE jsou, na rozdíl od klasických zdrojů, v převážné míře využívané decentralizovaně. To přispívá ke snížení ztrát při přenosu a rozvodu energie, k vyšší míře soběstačnosti a bezpečnosti v zásobování obce či regionu energií a **má i pozitivní vliv na zaměstnanost**
- při **náhradě klasických zdrojů energie obnovitelnými** (např. výtopny na tuhá paliva výtopnou na spalování biomasy) odpadnou nebo se podstatně sníží, poplatky za emise znečišťujících látek do ovzduší
- využití OZE může výrazně přispět ke zviditelnění a zlepšení image podniku či firmy, ale i obce, města nebo regionu a může být do určité míry prestižní záležitostí, vyjadřující pozitivní vztah k životnímu prostředí bez ohledu na okamžitý ekonomický efekt
- dobře zpracovaný a ekonomicky návratný projekt OZE (např. obecní výtopna spalující biomasu) může být sám o sobě vhodným podnikatelským záměrem.

Jedním z perspektivních směrů využití zemědělské půdy je výroba obnovitelných energetických surovin. Vedle podpory výroby bionafty a bioetanolu byly vytvořeny podmínky pro podporu cílené produkce biomasy k energetickému využití. Byly dále propracovány technologie pro výrobu pelet a briket z biomasy, výrobu bioplynu a spalování slámy. Briketováno a peletováno bylo cca 140 tis. t biomasy, z toho 80 % bylo exportováno. Zakládání plantáží dřevin a jejich údržba zahrnuty mezi podpůrné programy Ministerstva zemědělství. V energetické bilanci České republiky v roce 2000 zaujímaly obnovitelné zdroje energie 2,2 %, z toho biomasa 1,6 %.

V Královéhradeckém kraji se objevují první velmi malé signály využívání zemědělské půdy na pěstování bylin pro energetické využití – 50 ha na Náchodsku. Pěstováním rychle rostoucích dřevin se v kraji ještě nikdo nevěnuje. Perspektivou pro rozvoj této oblasti zemědělského podnikání je např. výrobce kvalitních kotlů zn. VERNER na spalování biomasy a fungující CZ Biom (www.biom.cz - je nevládní nezisková organizace podporující rozvoj fytoenergetiky v České republice a sdružující většinu odborníků, podnikatelů a aktivistů v oblasti energetického využívání biomasy). CZ Biom má sekci pěstitelskou s podsekcí konopí, sekci spalování, kompostování, bioplynu, mezinárodní sekci, sekci

informační a poradenské středisko. CZ Biom svou činností navazuje na evropskou asociaci pro biomasu AEBIOM.

Metylesteru řepkového oleje bylo v kraji vyrobeno v roce 2000 4 600 t a proti roku 1999 byla výroba více než dvakrát vyšší. **Podíl z celkové produkce řepky olejně na MEŘO se v kraji pohybuje mezi 25 – 30 % zemědělské produkce řepky olejně.**

Příprava výroby bioetanolu (kvasného lihu) probíhá v regionu Severozápad, kde je předpoklad využití produkce obilí až ze 70 tis. ha. I to je jedna z možností podnikání se zemědělskou produkcí.

Vlastní využití obnovitelných zdrojů energie přímo v sektoru zemědělství je zatím v počátcích, přesto již dosavadní zkušenosti prokazují reálnou možnost náhrady fosilních paliv těmito zdroji. V roce 2000 došlo k vytváření předpokladů pro rozvoj využívání jak v zemědělské, tak potravinářské výrobě. Zvláštní důraz je přitom třeba klást na využití bioplynu, jehož rozvoj umožní efektivní využívání hmoty z travních porostů, která je v současné době velkým problémem zvláště v oblastech s horšími podmínkami hospodaření.

II.12 ZÁVĚREČNÉ SHRNUÍ

Na základě provedené analýzy, diskuze se zemědělskou veřejností jsme dospěli k těmto závěrům:

- Pokračující útlum zemědělské výroby od roku 1993 v průměru ročně o 1,5 %
- Nárůst dovozu agrárních produktů od roku 1993 a nárůst záporného salda agrárního obchodu, převážně s Evropskou unií (80-85 %), v roce 2002 na úroveň – 25 mld. Kč, z toho s EU na -20 mld. Kč.
- Trvalý úbytek pracovníků od roku 1993 ovlivňuje nárůst věkového průměru zaměstnanců a ohrožuje stabilitu a budoucnost podnikání.
- Trvalé zhoršování stupně opotřebenosti základních skupin investičního majetku od roku 1995. Opotřebenost je nejvyšší u skupiny stroje a zařízení. Velmi zastaralé je ustájení zvířat, mimo dojnic.
- Za současné parity koruny vůči EURu není předpoklad podstatného růstu cen zemědělských výrobků následujících letech, neboť jejich ceny dnes dosahují průměru v Evropské unii s výjimkou ceny mléka a cukrovky. Zemědělství musí být podporováno dotacemi od státu, bez toho nemůže být konkurenceschopné. Současná podpora českých zemědělců a lesníků ve výši cca 12 mld. Kč je v porovnání s podmínkami EU pouze třetinová.
- Nepřípravenost zpracovatelského průmyslu nezajištěním dodávek zemědělských výrobků dlouhodobými dodavatelskými smlouvami nebo majetkovými vazbami (spoluúčasti).
- Nepřípravenost zpracovatelského průmyslu na odbyt svých výrobků prostřednictvím obchodních řetězců pro nízkou koncentraci a neucelenou nabídku.
- Málo účinná činnost odbytových družstev.
- Vysoká zadluženost zemědělských podniků znemožňuje získání dalších úvěrů u bank bez ručení státem (PGRLF).
- Vlastnictví zemědělského majetku je odděleno od základního výrobního prostředku, kterým je půda. Půda je z 96 % pronajata.
- Vysoké procento půdy ve střetových oblastech - 53% (NP, CHKO, MCHÚ, CHOPAV, PHO), 42 % v NZO, 36 % v LFA.
- Pro řešení převodů vlastnictví půdy od soukromých osob do vlastnictví zemědělských podnikatelů a podniků stát nevytvořil zatím odpovídající podmínky.