



**VYHODNOCENÍ PLNĚNÍ
PLÁNU ODPADOVÉHO HOSPODÁŘSTVÍ
KRÁLOVÉHRADECKÉHO KRAJE
ZA ROK 2015**

Ing. Lenka Schambergerová
5. května 274/56, 418 01 Bílina

Identifikační údaje

Objednatel

Název **Krajský úřad Královéhradeckého kraje**
Statutární zástupce: Bc. Lubomír Franc
Sídlo : Pivovarské náměstí 1245, 500 03 Hradec Králové
IČ : 70 88 95 46
DIČ : CZ 70 88 95 46
Bank. spoj. : Komerční banka, a.s., pobočka Hradec Králové,
č.ú.: 27-203 111 02 87/0100
Tel., fax: : 495 817 111, 495 817 336
E-mail : posta@kr-kralovehradecky.cz

Zpracovatel

Název firmy : **Ing. Schambergerová Lenka**
Statutární zástupce: Schambergerová Lenka
Právní forma : fyzická osoba
Sídlo : 5. května 274, 418 01 Bílina
IČ : 01426648
DIČ : CZ8351102848
Bank. spoj. : UniCredit Bank, č.ú.: 211366985/2700
Tel., e-mail : +420 602 410 158
E-mail : schambergerovalenka@gmail.com
Řešitel : Lenka Schambergerová

Obsah

1.	ÚVODNÍ ČÁST	4
1.1	Cíl vyhodnocení.....	4
1.2	Vyhodnocení plnění jednotlivých opatření	4
2	VYHODNOCENÍ INDIKÁTORŮ POH.....	5
2.1	Indikátor I.1 - Celková produkce odpadů.....	7
2.2	Indikátor I.3 - Podíl na celkové produkci odpadů	8
2.3	Indikátor I.4 - Produkce na obyvatele	10
2.4	Indikátor I.5 – Podíl využitých odpadů (R1 až R12, N1, N2, N8, N10 až N13, N15).....	11
2.5	Indikátor I.6 - Podíl materiálově využitých odpadů (R2 až R12, N1, N2, N8, N10, až N13, N15).....	12
2.6	Indikátor I.7 - Podíl energeticky využitých odpadů (R1).....	13
2.7	Indikátor I.8 - Podíl odpadů odstraněných skládkováním (D1, D5, D12)	14
2.8	Indikátor I.10 - Podíl odpadů odstraněných spalováním (D10)	15
2.9	Indikátor I.20 - Podíl nebezpečných odpadů ze zdravotnictví na celkové produkci odpadů ze zdravotnictví	16
2.10	Indikátor I.21 - Produkce odděleného sběru komunálních odpadů a obalů (podskupina 20 01 a 1501) z obcí	17
2.11	Indikátor I.22 - Podíl biologicky rozložitelných komunálních odpadů (BRKO) ukládaného na skládky vzhledem ke srovnávací základně 1995.....	18
2.12	Indikátor I.23 - Podíl stavebních a demoličních odpadů na celkové produkci odpadů....	19
2.13	Indikátor I.24 - Podíl využitých stavebních a demoličních odpadů (R1, R3, R4, R5, R11, N1, N8, N10, N13)	21
2.14	Indikátor I.25 - Podíl stavebních a demoličních odpadů odstraněných skládkováním (D1, D5, D12).....	22
2.15	Indikátor I.27 - Celková produkce odpadů s obsahem PCB	23
2.16	Indikátor I.30 - Celková produkce kalů z čistíren odpadních vod (ČOV)	24
2.17	Indikátor I. 31 - Podíl kalů z produkce ČOV použitých na zemědělské půdě (R10, N2)	25
2.18	Indikátor I.32 - Celková produkce odpadů s obsahem azbestu	26
2.19	Indikátor I.33 – Celková produkce autovraků.....	26
3	HODNOCENÍ PLNĚNÍ CÍLŮ STANOVENÝCH V POH KHK.....	27
3.1.1	Opatření k předcházení vzniku odpadů, omezování jejich množství a nebezpečných vlastností.....	27
3.1.2	Zásady pro nakládání s komunálními odpady.....	28
3.1.3	Zásady pro nakládání s nebezpečným odpadem	31
3.1.4	Zásady pro nakládání s vybranými odpady.....	32
3.1.5	Zásady pro vytváření jednotné a přiměřené sítě zařízení k nakládání s odpady	39
3.1.6	Podíl využívaných odpadů	40
3.1.7	Podíl odpadů ukládaných na skládku	40
3.1.8	Staré zátěže území a odpadové hospodářství kraje v mimořádných situacích.....	41
4	VÝSLEDKY HODNOCENÍ	42
4.1	Souhrnné hodnocení	42
5	SEZNAM POUŽITÝCH ZKRATEK.....	44
6	SEZNAM TABULEK, GRAFŮ	45

1. ÚVODNÍ ČÁST

Vyhodnocení plnění cílů Plánu odpadového hospodářství Královéhradeckého kraje (*dále jen „POH KHK“*) je zpracováno na základě § 43 odst. 13 zákona č. 185/2001 Sb., o odpadech a o změně některých dalších zákonů, ve znění pozdějších předpisů, který ukládá kraji zpracovat zprávu o plnění cílů plánu odpadového hospodářství kraje.

Vyhodnocení plnění cílů závazné části POH KHK je provedeno pomocí příslušných indikátorů dle dokumentu Matematické vyjádření výpočtu „Soustavy indikátorů OH“ v souladu s vyhláškou č. 351/2001 Sb., kterou se mění vyhláška č. 383/2001 Sb., o podrobnostech nakládání s odpady, ve znění pozdějších předpisů.

1.1 Cíl vyhodnocení

Cílem vyhodnocení POH KHK je zjistit stav plnění cílů stanovených v závazné části POH KHK (krátkodobé, střednědobé a dlouhodobé cíle) v roce 2015.

1.2 Vyhodnocení plnění jednotlivých opatření

Základem pro vyhodnocení plnění jednotlivých opatření stanovených POH KHK byly poskytnuté údaje z hlášení o produkci a nakládání s odpady za rok 2015. Údaje byly předány v elektronické podobě prostřednictvím programu EVI 9 INISOFT s.r.o.

Dále byly využity další potřebné údaje z veřejných databází českého statistického úřadu, Informačního systému odpadového hospodářství ministerstva životního prostředí.

Údaje o zpětném odběru poskytly společnosti RETELA, s.r.o., REMA Systém, a.s., ELEKTROWIN a.s., ASEKOL a.s., EKOLAMP s.r.o., ECOBAT s.r.o.

Pro hodnocení jednotlivých úkolů byla využita následující stupnice:

- 1 – cíl je splněn
- 2 – cíl je plněn bez výhrad
- 3 – cíl je plněn s výhradami
- 4 – cíl není plněn
- 5 – cíl nebyl posuzován

„Splněn“ znamená, že cíl byl splněn (dosažen), není třeba jej dále sledovat, v dalším roce již nebude hodnocen.

„Plněn bez výhrad“ znamená, že úkol pokračuje a cíl není zatím dosažen, bude hodnocen i v dalším období. Z hodnocení nevyplynuly žádné výhrady (připomínky, problémy) k průběhu jeho plnění ve sledovaném roce.

„Plněn s výhradami“ znamená, že cíl pokračuje, není ukončen, bude hodnocen i v dalším období, v současné době nejsou realizovány všechny potřebné dílčí kroky nutné ke splnění cíle. Přesto z hodnocení vyplývá, že byla uskutečněna řada kroků (činností, opatření) správným směrem.

„Cíl není plněn“ znamená, že plnění cíle nenastalo.

„Plnění cíle nebylo posuzováno“ znamená, že cíl není posuzován, vzhledem k datu plnění, případně nedostatku potřebných údajů pro hodnocení plnění cíle.

2 VYHODNOCENÍ INDIKÁTORŮ POH

Soustava indikátorů je vyhodnocována na základě Zpracování matematického vyjádření výpočtu „Soustavy indikátorů OH“ v souladu s vyhláškou č. 383/2001 Sb., o podrobnostech nakládání s odpady, v platném znění.

Matematické vyjádření pro vyhodnocení „Soustavy indikátorů OH“ pro rok 2015 je vztaženo k legislativě platné k 30.9.2016.

Tabulka pro indikátory odpadového hospodářství krajů

1. Skupina – Základní indikátory I.1 až I.18

Ind.	Popis (kódy nakládání)	Produkce 2016				měrná jednotka
		Celková	NO	OO	KO	
I.1	Celková produkce odpadů (A00, BN30,AN60)	1 427,52	64,33	1 363,19	212,48	1000 t/rok
I.2	Celková produkce odpadů (bez odp. 200304) na jednotku HDP (v PPS)	<i>nevyhodnocuje se</i>				
I.3	Podíl na celkové produkci odpadů	100	4,51	95,49	14,88	% z celkové produkce odpadů
I.4	Produkce na obyvatele	2 588,81	116,67	2 472,1	385,33	kg/obyvatele/rok
I.5	Podíl využitých odpadů, bez 200304 (R1 až R12, N1, N2, N8, N10 až N13, N15)					% z celkové produkce skupiny odpadů v kraji
I.6	Podíl materiálově využitých odpadů (R2 až R12, N1, N2, N8, N10 až N13, N15)	69,52	8,54	72,39	29,68	% z celkové produkce skupiny odpadů v kraji
I.7	Podíl energeticky využitých odpadů (R1)	2,63	0	2,76	0,17	% z celkové produkce skupiny odpadů v kraji
I.8	Podíl odpadů odstraněných skládkováním (D1, D5, D12)	10,90	8,99	10,99	58,91	% z celkové produkce skupiny odpadů v kraji
I.9	Podíl odpadů odstraněných jiným uložením (D3, D4)	<i>nevyhodnocuje se</i>				% z celkové produkce skupiny odpadů v kraji
I.10	Podíl odpadů odstraněných spalováním bez druhu odpadu 20 03 04 (D10)	0,055	1,178	0,002	0,001	% z celkové produkce skupiny odpadů v kraji
I.11	Podíl odpadů vyvážených za účelem jejich odstranění, bez odp. 20 03 04	<i>nevyhodnocuje se</i>				
I.12	Podíl odpadů dovážených za účelem jejich mater. využití, bez odp. 200304	<i>nevyhodnocuje se</i>				
I.13	Celková kapacita zařízení pro využívání odpadů (R1 až R12, Z3, Z5, Z6, Z8)	2109812	2109812	101 673	818 279	t/ rok
I.14	Celková kapacita zařízení pro materiálově využívání odpadů (R2 až R12, Z3, Z5, Z8)	1978325	18500	1965325	1551135	t/ rok t/ rok
I.15	Celková kapacita zařízení na energetické využívání odpadů R1,Z6)	55 700	0	55 700	55 700	t/ rok
I.16	Celková kapacita zařízení na spalování odpadů (D10)	2 000	2 000	2 000	2 000	t/ rok
I.17	Celková kapacita zařízení pro skládkování odpadů (D1, D5,D12,U2)	4889550	84000	3548356	4889560	m ³
I.18	Celková kapacita zařízení pro jiné uložení odpadů	<i>nevyhodnocuje se</i>				

2. Skupina – Doplnkové indikátory stanovené k základním indikátorům I.19 až I.22

Ind.	Popis	2016	měrná jednotka
I.19	Množství sběrových míst nebezpečných odpadů.	<i>nevyhodnocuje se</i>	
I.20	Podíl nebezpečných odpadů ze zdravotnictví na celkové produkci odpadů ze zdravotnictví (18 01).	75,26	%
I.21	Produkce odděleného sběru komunálních odpadů a obalů (podskupina 20 01 a 15 01) od obcí.	120,76	kg/ obyv./rok
I.22	Podíl biologicky rozložitelného komunálního odpadu (BRKO) ukládaného na skládky vzhledem ke srovnávací základně (1995).	66,62	%

3. Skupina – Specifické indikátory I.25 až I.35

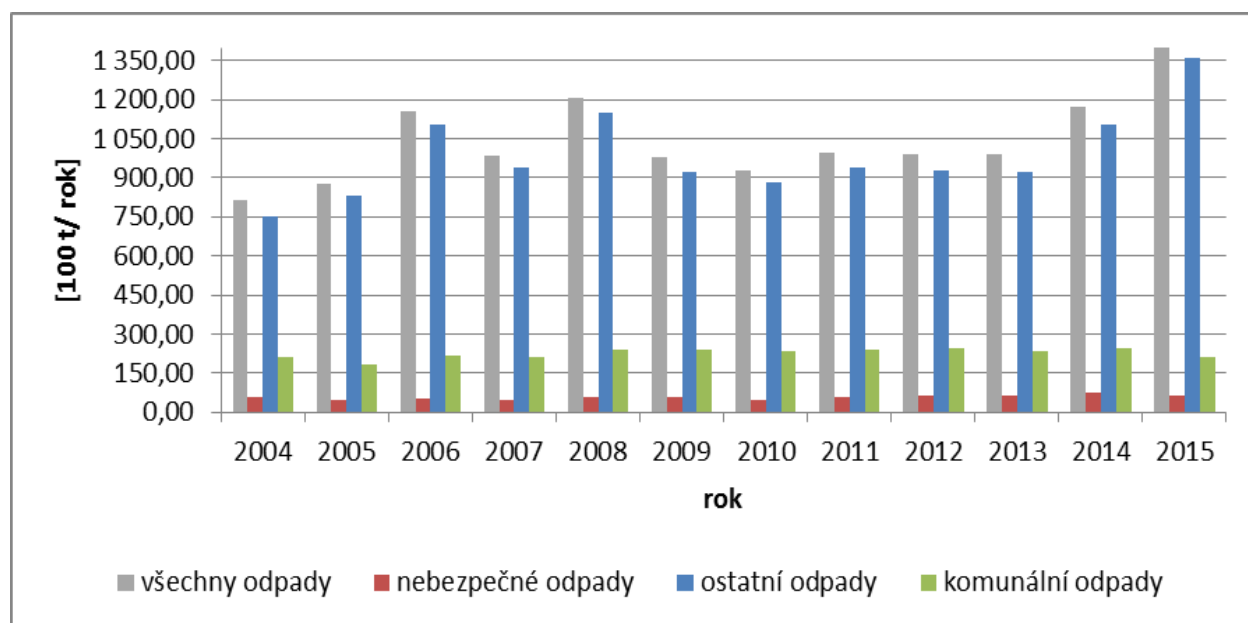
Ind.	Popis	2016	měrná jednotka
I.23	Podíl stavebních a demoličních odpadů na celkové produkci odpadů.	54,49	% z celkové produkce odpadů
I.24	Podíl využitých stavebních a demoličních odpadů (R1, R3 až R12, N1, N8, N10 až N13).	96,04	% ze stavebních a demoličních odp.
I.25	Podíl stavebních a demoličních odpadů odstraněných skládkováním (D1, D5, a D12)	1,81	% ze stavebních a demoličních odp.
I.26	Podíl stavebních a demoličních odpadů odstraněných jiným uložením (D3, D4)	<i>nevyhodnocuje se</i>	
I.27	Celková produkce odpadů s obsahem PCB	9,92	t/rok
I.28	Celková produkce odpadních olejů	<i>nevyhodnocuje se</i>	
I.29	Celková produkce odpadních baterií a akumulátorů	<i>nevyhodnocuje se</i>	
I.30	Celková produkce kalů z čistíren odpadních vod	7 720,77	t/rok
I.31	Podíl kalů z produkce čistíren odpadních vod použitých na zemědělské půdě (R10, N2)	9,95	% z celkové produkce kalů
I.32	Celková produkce odpadů azbestu	2 983,44	t/rok
I.33	Celková produkce autovraků	9 758,32	t/rok
I.34	Plnění cílů recyklace a využití odpadů z obalů ve struktuře přílohy č. 3 zákona o obalech	<i>nevyhodnocuje se</i>	
I.35	Rozdíl průměrné ceny za spalování tuny odpadu a ceny za uložení tuny odpadu na skládku včetně poplatků, v členění na nebezpečné a ostatní odpady	<i>nevyhodnocuje se</i>	

2.1 Indikátor I.1 - Celková produkce odpadů

Tabulka A: Celková produkce odpadů v letech 2004 – 2015

rok	všechny odpady	nebezpečné odpady	ostatní odpady	komunální odpady
Vyhodnocení	[1000 t/rok]	[1000 t/rok]	[1000 t/rok]	[1000 t/rok]
2004	813,17	58,59	754,57	212,57
2005	878,58	44,43	834,15	184,35
2006	1 155,15	51,00	1 104,15	218,01
2007	988,03	48,20	939,83	209,41
2008	1 206,29	58,38	1 147,91	238,51
2009	980,47	55,39	925,08	240,99
2010	930,26	44,78	885,48	232,25
2011	998,93	59,97	938,96	239,21
2012	990,00	62,09	927,91	245,23
2013	988,99	65,68	923,31	234,29
2014	1 175,24	74,11	1 103,13	247,82
2015	1 427,52	64,33	1 363,19	212,48

Graf 1: Celkové produkce odpadů v letech 2004 – 2015



Tabulka B: Celková produkce odpadů v jednotlivých ORP Královéhradeckého kraje

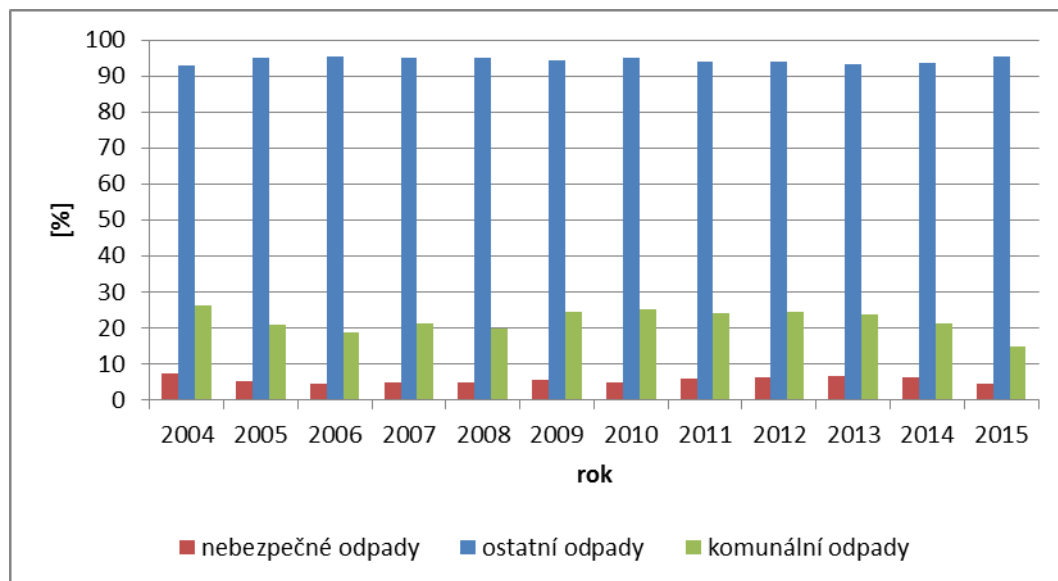
Rok 2015	všechny odpady	nebezpečné odpady	ostatní odpady	komunální odpady
ORP	[1000 t/rok]	[1000 t/rok]	[1000 t/rok]	[1000 t/rok]
Broumov	36 850,47	893,43	35 957,04	6 440,08
Dobruška	23 513,65	1 055,66	22 457,99	8 527,18
Dvůr Králové	54 775,35	1 742,78	53 032,57	8 652,45
Hořice	60 683,30	1 278,36	59 404,94	6 076,78
Hradec Králové	461 762,02	25 211,59	436 550,42	59 495,18
Jaroměř	50 528,46	845,27	49 683,19	10 003,89
Jičín	112 448,30	3 823,51	108 624,78	18 252,80
Kostelec nad Orlicí	49 706,19	4 205,27	45 500,91	8 483,36
Náchod	131 492,74	3 088,62	128 404,12	21 940,16
Nová Paka	32 483,27	309,20	32 174,07	4 021,04
Nové Město n. Metují	24 915,10	1 307,41	23 607,69	5237,26
Nový Bydžov	40 497,41	848,18	39 649,23	6 323,40
Rychnov n. Kněžnou	167 144,18	5 560,35	161 583,84	14 822,45
Trutnov	96 819,25	4 434,25	92 385,00	21 263,80
Vrchlabí	83 903,28	9 728,05	74 175,23	12 938,20

2.2 Indikátor I.3 - Podíl na celkové produkci odpadů

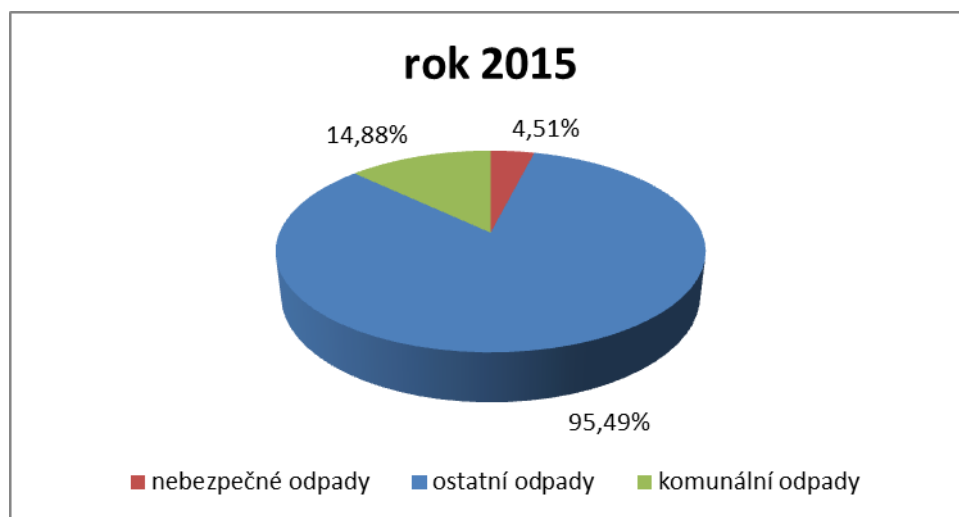
Tabulka C: Podíl odpadů na celkové produkci v letech 2004 – 2015

rok	všechny odpady	nebezpečné odpady	ostatní odpady	komunální odpady
Vyhodnocení	[%]	[%]	[%]	[%]
2004	100	7,21	92,79	26,14
2005	100	5,06	94,94	20,98
2006	100	4,42	95,58	18,87
2007	100	4,88	95,12	21,19
2008	100	4,84	95,16	19,77
2009	100	5,65	94,35	24,58
2010	100	4,81	95,19	24,97
2011	100	6,00	94,00	23,95
2012	100	6,27	93,97	24,27
2013	100	6,64	93,36	23,69
2014	100	6,31	93,69	21,09
2015	100	4,51	95,49	14,88

Graf 2: Podíl nebezpečných, ostatních a komunálních odpadů na celkové produkci v letech 2004 – 2015



Graf 3: Procentuální zastoupení ostatních, nebezpečných odpadů a komunálních v roce 2015

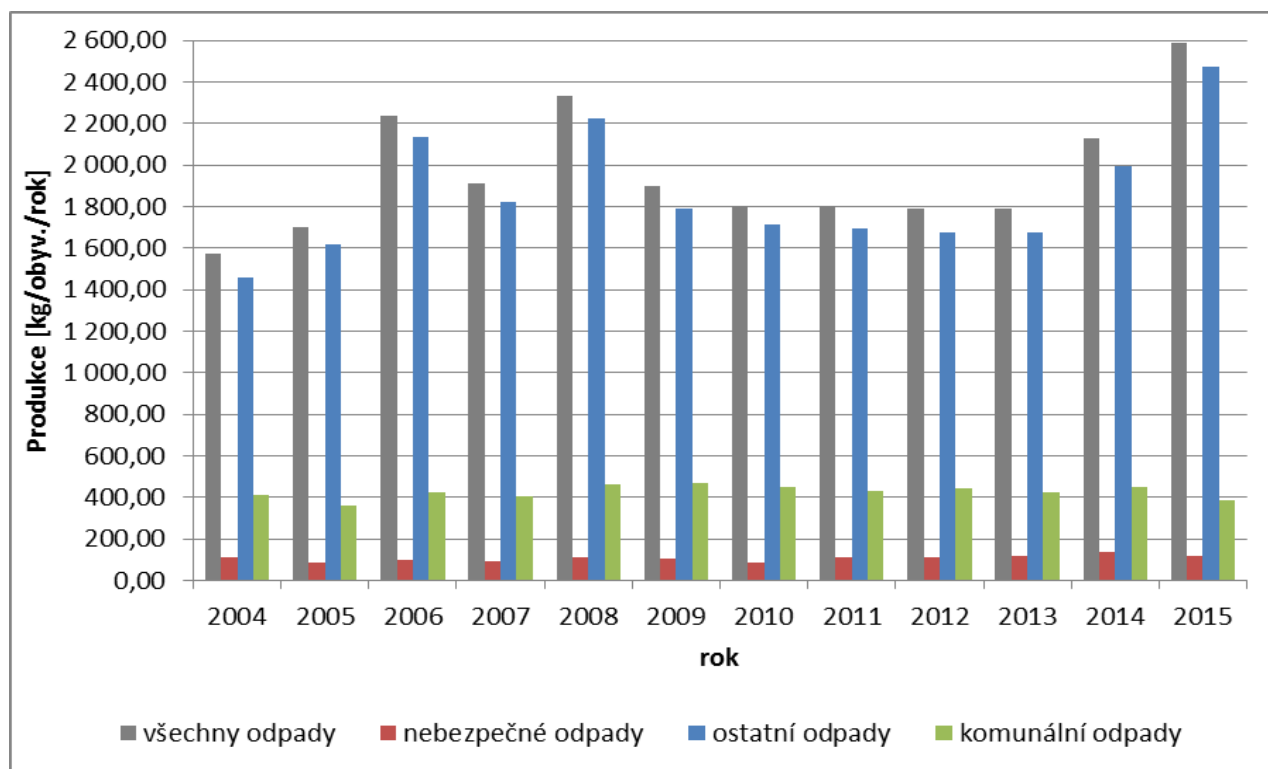


2.3 Indikátor I.4 - Produkce na obyvatele

Tabulka D: *Produkce odpadů na obyvatele v letech 2004 - 2015*

rok	všechny odpady	nebezpečné odpady	ostatní odpady	komunální odpady
Vyhodnocení	[kg/obyvatele/rok]	[kg/obyvatele/rok]	[kg/obyvatele/rok]	[kg/obyvatele/rok]
2004	1 573,54	113,38	1 460,16	411,33
2005	1 700,12	85,97	1 614,15	356,72
2006	2 235,30	98,70	2 136,61	421,86
2007	1 911,91	93,27	1 818,64	405,23
2008	2 334,25	112,97	2 221,29	461,53
2009	1 897,29	107,19	1 790,10	466,34
2010	1 800,13	86,66	1 713,47	449,41
2011	1 802,96	108,24	1 694,72	431,76
2012	1 787,26	112,10	1 675,16	442,72
2013	1 791,47	118,98	1 672,50	424,40
2014	2 128,85	134,25	1 994,61	448,90
2015	2 588,81	116,67	2 472,14	385,33

Graf 4: *Produkce odpadů na obyvatele v letech 2004 – 2015*



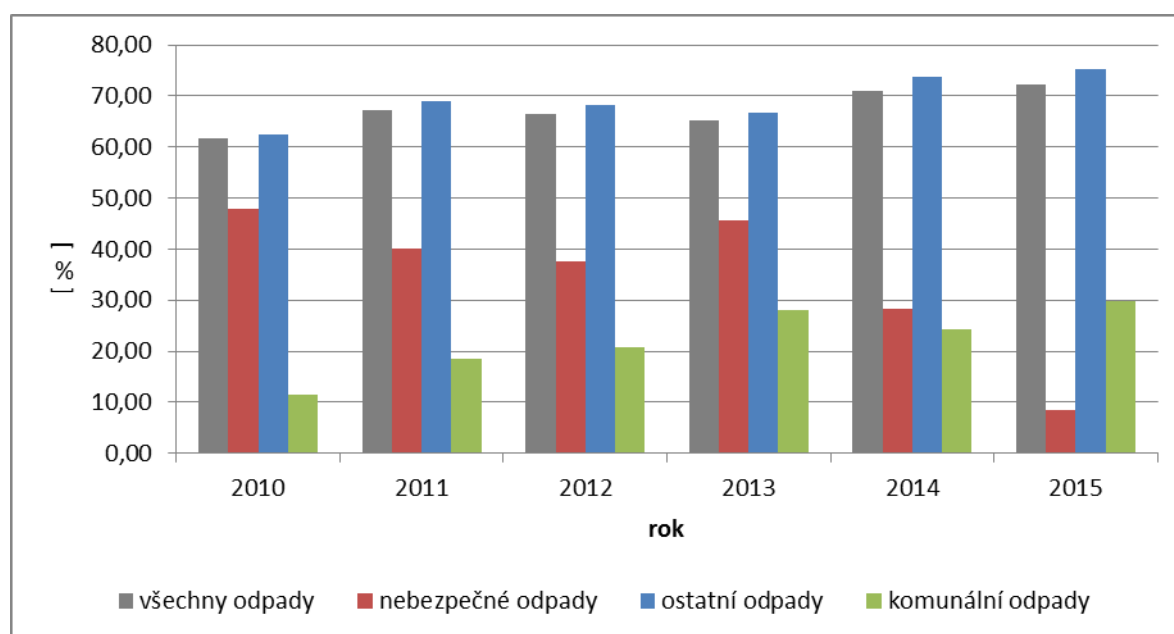
Jako počet obyvatel byla využita hodnota zveřejněná Českým statistickým úřadem k 31.12. 2015, která činila 551 421 obyvatel v Královéhradeckém kraji.

2.4 Indikátor I.5 – Podíl využitých odpadů (R1 až R12, N1, N2, N8, N10 až N13, N15)

Tabulka E: Podíl využitých odpadů z celkové produkce odpadů v KHK v období 2010 - 2015

rok	všechny odpady	nebezpečné odpady	ostatní odpady	komunální odpady
Vyhodnocení	[%]	[%]	[%]	[%]
2010	61,71	47,81	62,41	11,43
2011	67,24	40,18	68,97	18,58
2012	66,40	37,67	68,33	20,71
2013	65,27	45,62	66,67	28,16
2014	71,12	28,19	73,87	24,17
2015	72,15	8,54	75,15	29,85

Graf 5: Podíl využitých odpadů z celkové produkce odpadů v KHK v období 2010 - 2015

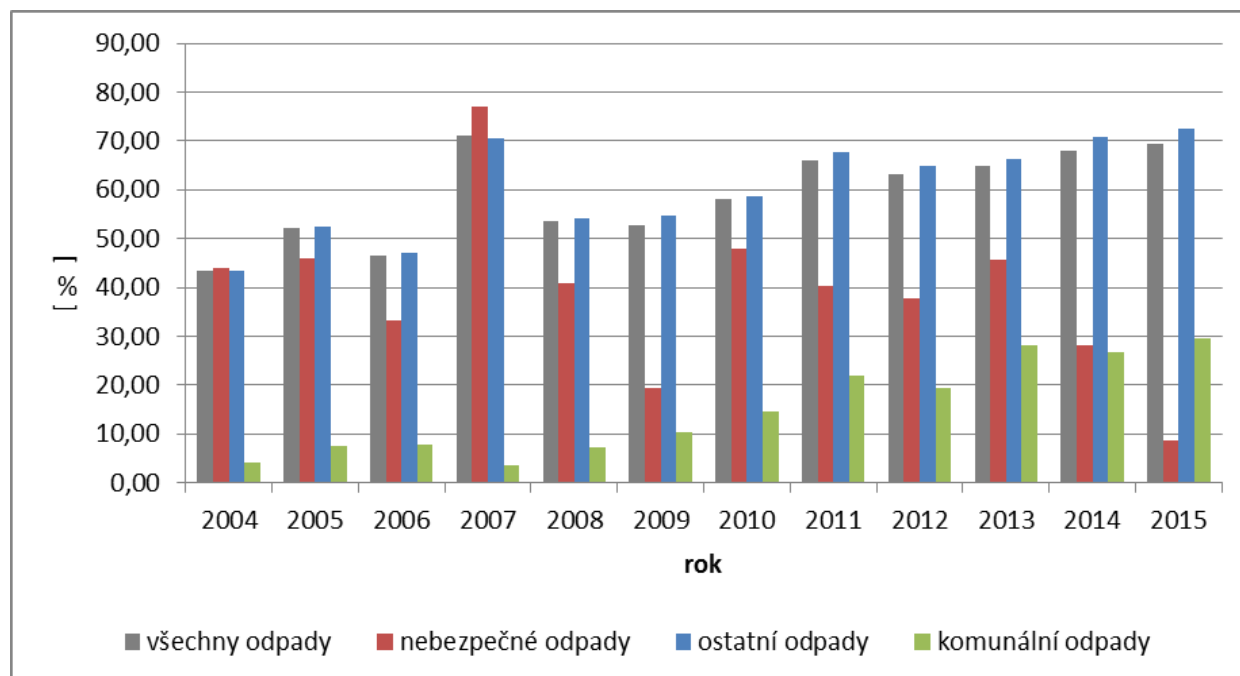


2.5 Indikátor I.6 - Podíl materiálově využitých odpadů (R2 až R12, N1, N2, N8, N10, až N13, N15)

Tabulka F: Podíl materiálově využitých odpadů v letech 2004 – 2015

rok	všechny odpady	nebezpečné odpady	ostatní odpady	komunální odpady
Vyhodnocení	[%]	[%]	[%]	[%]
2004	43,39	43,98	43,34	4,20
2005	52,19	45,86	52,53	7,47
2006	46,42	33,30	47,03	7,76
2007	70,98	77,07	70,67	3,54
2008	53,51	40,79	54,16	7,30
2009	52,75	19,39	54,74	10,24
2010	58,21	47,81	58,74	14,53
2011	65,94	40,18	67,59	21,82
2012	63,22	37,66	64,93	19,37
2013	65,00	45,62	66,38	28,04
2014	68,12	28,19	70,81	26,83
2015	69,52	8,54	72,39	29,68

Graf 6: Podíl materiálově využitých všech odpadů v letech 2004 – 2015

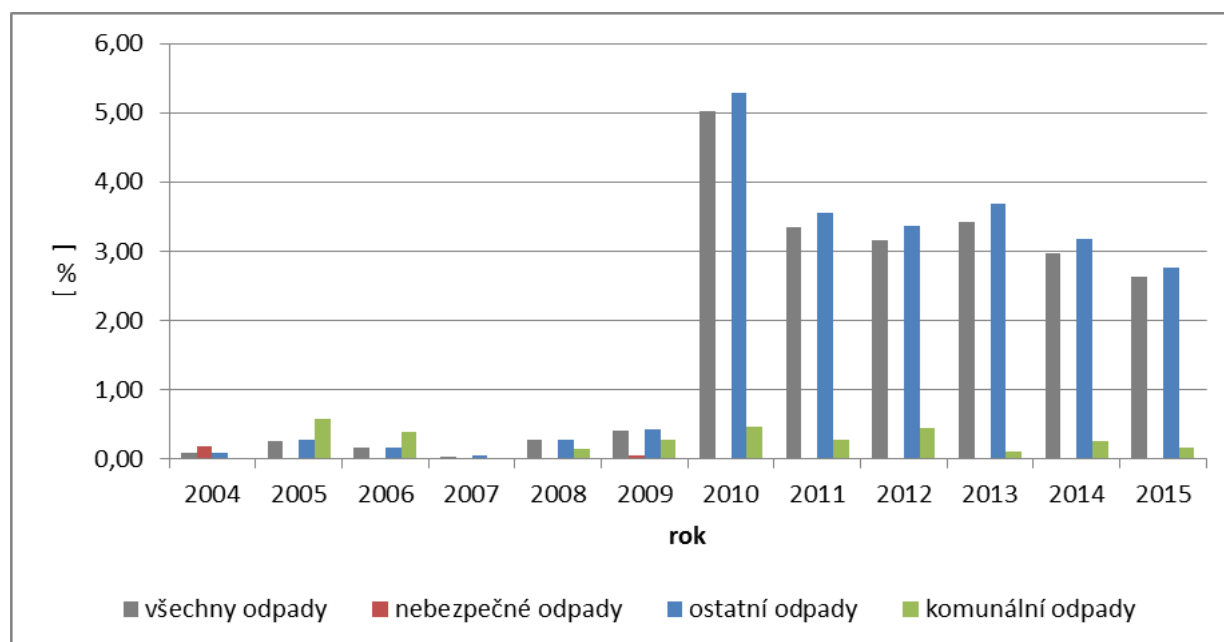


2.6 Indikátor I.7 - Podíl energeticky využitých odpadů (R1)

Tabulka G: Podíl energeticky využitých odpadů v letech 2004 – 2015

rok	všechny odpady	nebezpečné odpady	ostatní odpady	komunální odpady
Vyhodnocení	[%]	[%]	[%]	[%]
2004	0,09	0,18	0,08	0,02
2005	0,26	0,02	0,27	0,58
2006	0,16	0,01	0,16	0,39
2007	0,04	0,00	0,05	0,00
2008	0,27	0,00	0,28	0,14
2009	0,40	0,05	0,42	0,28
2010	5,03	0,00	5,29	0,47
2011	3,34	0,00	3,55	0,28
2012	3,15	0,00	3,36	0,44
2013	3,43	0,00	3,68	0,10
2014	2,97	0,00	3,17	0,26
2015	2,63	0,00	2,76	0,17

Graf 7: Podíl energeticky využitých odpadů v letech 2004 – 2015

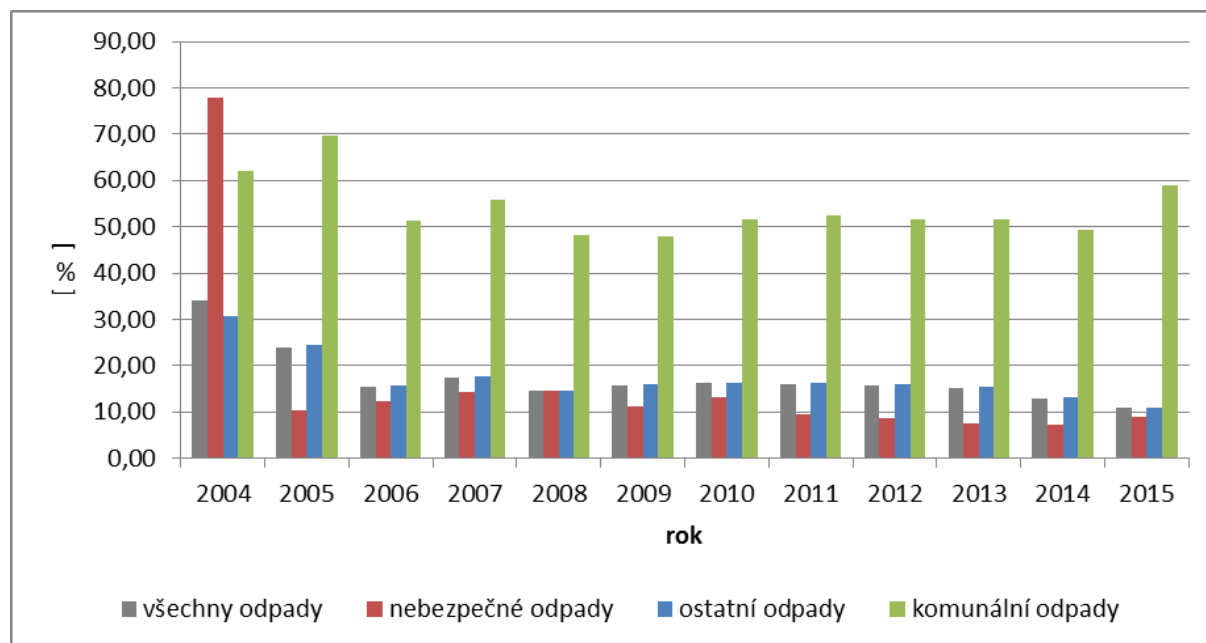


2.7 Indikátor I.8 - Podíl odpadů odstraněných skládkováním (D1, D5, D12)

Tabulka H: Podíl odpadů odstraněných skládkováním v letech 2004 – 2015

rok	všechny odpady	nebezpečné odpady	ostatní odpady	komunální odpady
Vyhodnocení	[%]	[%]	[%]	[%]
2004	34,05	77,75	30,65	62,18
2005	23,87	10,45	24,58	69,73
2006	15,46	12,42	15,60	51,39
2007	17,48	14,41	17,64	55,73
2008	14,59	14,55	14,59	48,12
2009	15,77	11,23	16,05	47,83
2010	16,24	13,30	16,39	51,67
2011	15,89	9,45	16,30	52,52
2012	15,68	8,60	16,15	51,64
2013	15,05	7,47	15,59	51,74
2014	12,88	7,36	13,25	49,49
2015	10,90	8,99	10,99	58,91

Graf 8: Podíl odpadů odstraněných skládkováním v letech 2004 – 2015

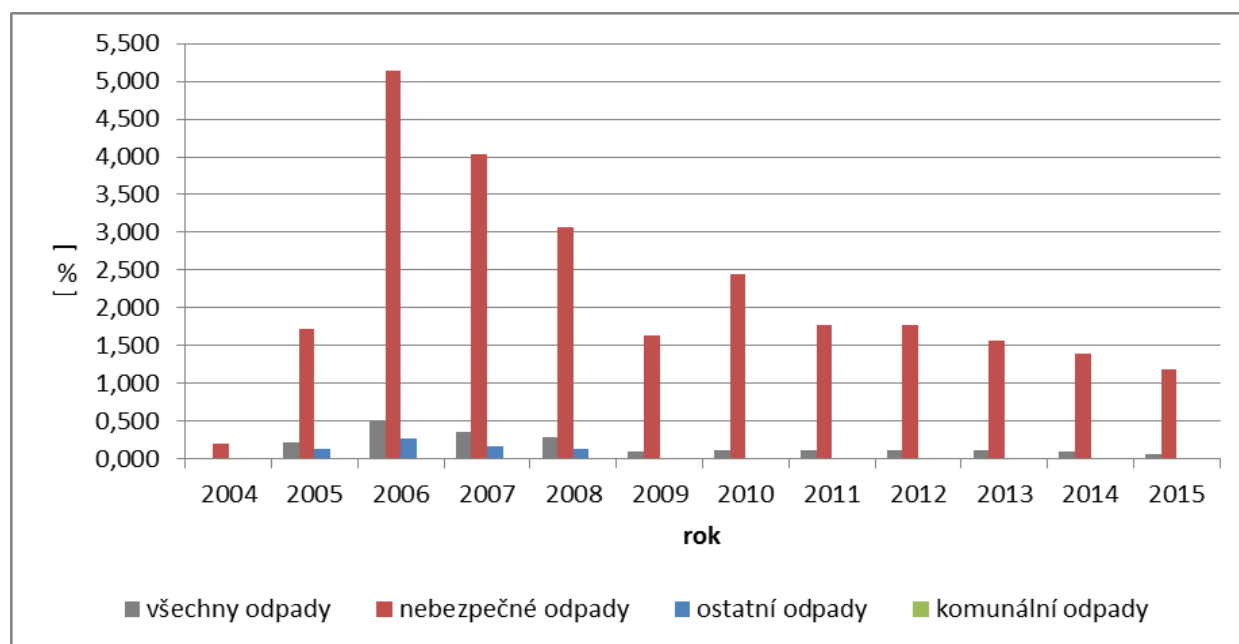


2.8 Indikátor I.10 - Podíl odpadů odstraněných spalováním (D10)

Tabulka I: Podíl odpadů odstraněných spalováním v letech 2004 – 2015

rok	všechny odpady	nebezpečné odpady	ostatní odpady	komunální odpady
Vyhodnocení	[%]	[%]	[%]	[%]
2004	0,020	0,200	0,000	0,000
2005	0,220	1,720	0,140	0,000
2006	0,490	5,140	0,270	0,000
2007	0,360	4,040	0,170	0,000
2008	0,280	3,060	0,140	0,000
2009	0,100	1,630	0,000	0,000
2010	0,120	2,440	0,000	0,000
2011	0,110	1,780	0,000	0,000
2012	0,110	1,770	0,000	0,000
2013	0,110	1,560	0,000	0,000
2014	0,090	1,400	0,000	0,000
2015	0,055	1,178	0,002	0,001

Graf 9: Podíl odpadů odstraněných spalováním v letech 2004 – 2015

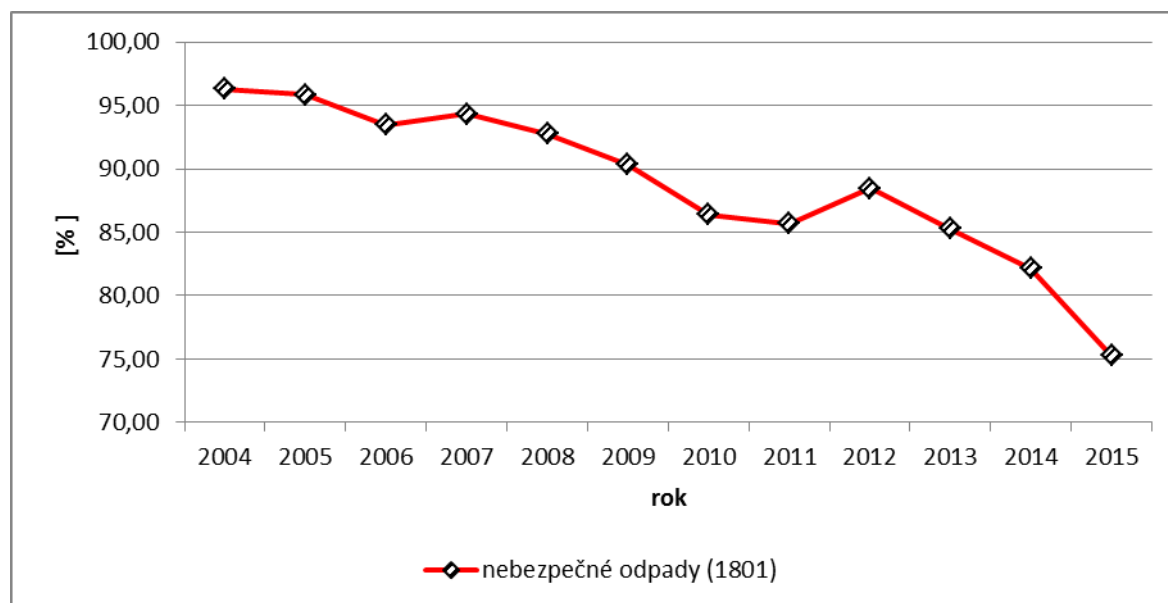


2.9 Indikátor I.20 - Podíl nebezpečných odpadů ze zdravotnictví na celkové produkci odpadů ze zdravotnictví

Tabulka J: Podíl nebezpečných odpadů ze zdravotnictví na celkové produkci odpadů ze zdravotnictví v letech 2004 -2015

rok	nebezpečné odpady (1801)
Vyhodnocení	[%]
2004	96,29
2005	95,84
2006	93,49
2007	94,33
2008	92,77
2009	90,33
2010	86,41
2011	85,69
2012	88,46
2013	85,29
2014	82,16
2015	75,26

Graf 10: Podíl nebezpečných odpadů ze zdravotnictví na celkové produkci odpadů ze zdravotnictví v letech 2004 – 2015

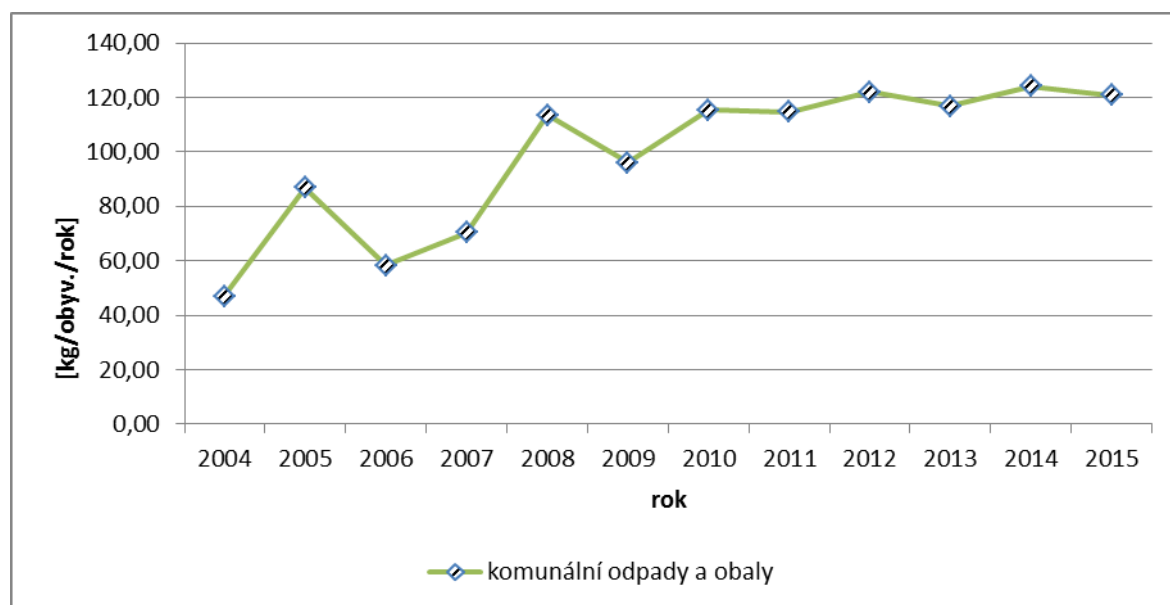


2.10 Indikátor I.21 - Produkce odděleného sběru komunálních odpadů a obalů (podskupina 20 01 a 1501) z obcí

Tabulka K: *Produkce odděleného sběru komunálních odpadů a obalů na obyvatele z obcí v letech 2004 – 2015*

rok	komunální odpady a obaly
Vyhodnocení	[kg/obyv./rok]
2004	46,95
2005	86,91
2006	58,21
2007	70,32
2008	113,46
2009	95,98
2010	115,30
2011	114,65
2012	122,09
2013	116,73
2014	124,13
2015	120,76

Graf 11: *Produkce odděleného sběru komunálních odpadů a obalů na obyvatele z obcí v letech 2004 – 2015*

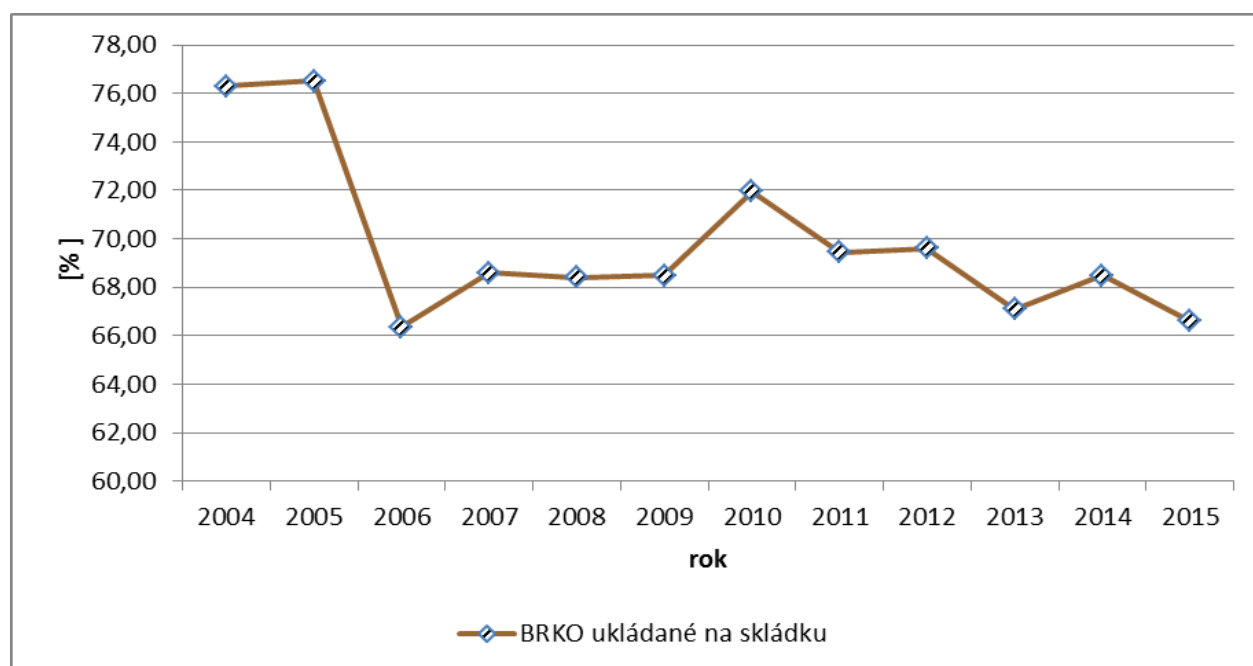


2.11 Indikátor I.22 - Podíl biologicky rozložitelných komunálních odpadů (BRKO) ukládaného na skládky vzhledem ke srovnávací základně 1995

Tabulka L: Podíl BRKO ukládaného na skládky v letech 2004 -2015 vzhledem ke srovnávací základně z roku 1995

rok	BRKO ukládané na skládku
Vyhodnocení	[%]
2004	76,30
2005	76,53
2006	66,37
2007	68,59
2008	68,41
2009	68,49
2010	71,97
2011	69,45
2012	69,62
2013	67,10
2014	68,50
2015	66,62

Graf 12: Podíl BRKO ukládaného na skládky v letech 2004 -2015 vzhledem ke srovnávací základně z roku 1995

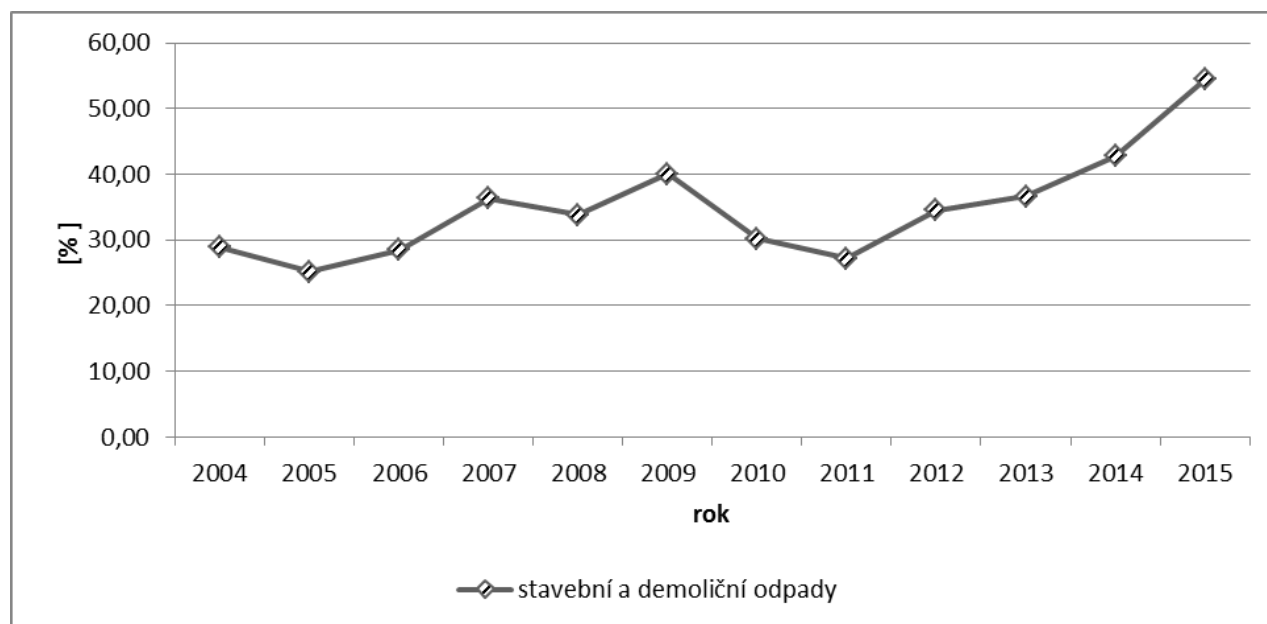


2.12 Indikátor I.23 - Podíl stavebních a demoličních odpadů na celkové produkci odpadů

Tabulka M: Podíl stavebních a demoličních odpadů na celkové produkci odpadů v letech 2004 – 2015

rok	stavební a demoliční odpady
Vyhodnocení	[%]
2004	28,87
2005	25,20
2006	28,50
2007	36,38
2008	33,86
2009	40,03
2010	30,19
2011	27,23
2012	34,54
2013	36,60
2014	42,74
2015	54,49

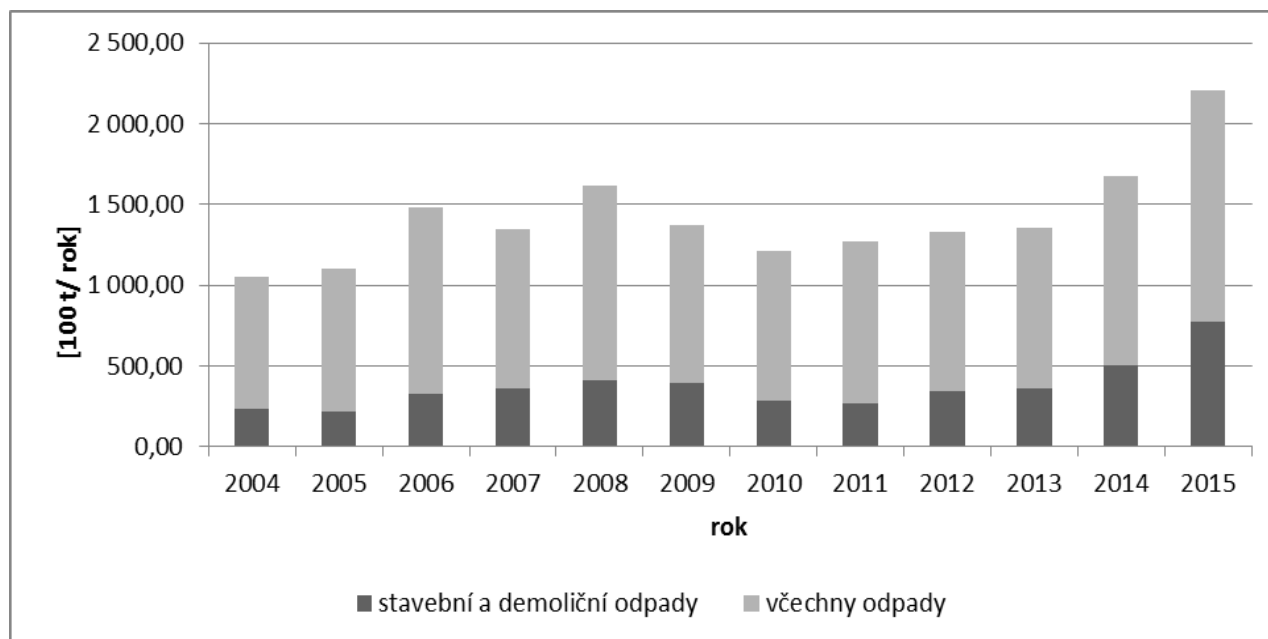
Graf 13: Podíl stavebních a demoličních odpadů na celkové produkci odpadů v letech 2004 – 2015



Tabulka N: *Produkce stavebních a demoličních odpadů z celkové produkce odpadů v letech 2004 - 2015*

rok	stavební a demoliční odpady	všechny odpady
Vyhodnocení	[1 000 t/ rok]	[1 000 t/ rok]
2004	234,76	813,17
2005	221,40	878,58
2006	329,22	1 155,15
2007	359,45	988,03
2008	408,45	1 206,29
2009	392,48	980,47
2010	280,85	930,26
2011	272,01	998,93
2012	341,91	990,00
2013	361,97	988,99
2014	502,30	1 175,24
2015	777,86	1 427,52

Graf 14: *Srovnání produkce stavebních a demoličních odpadů z celkové produkce odpadů v letech 2004 – 2015*

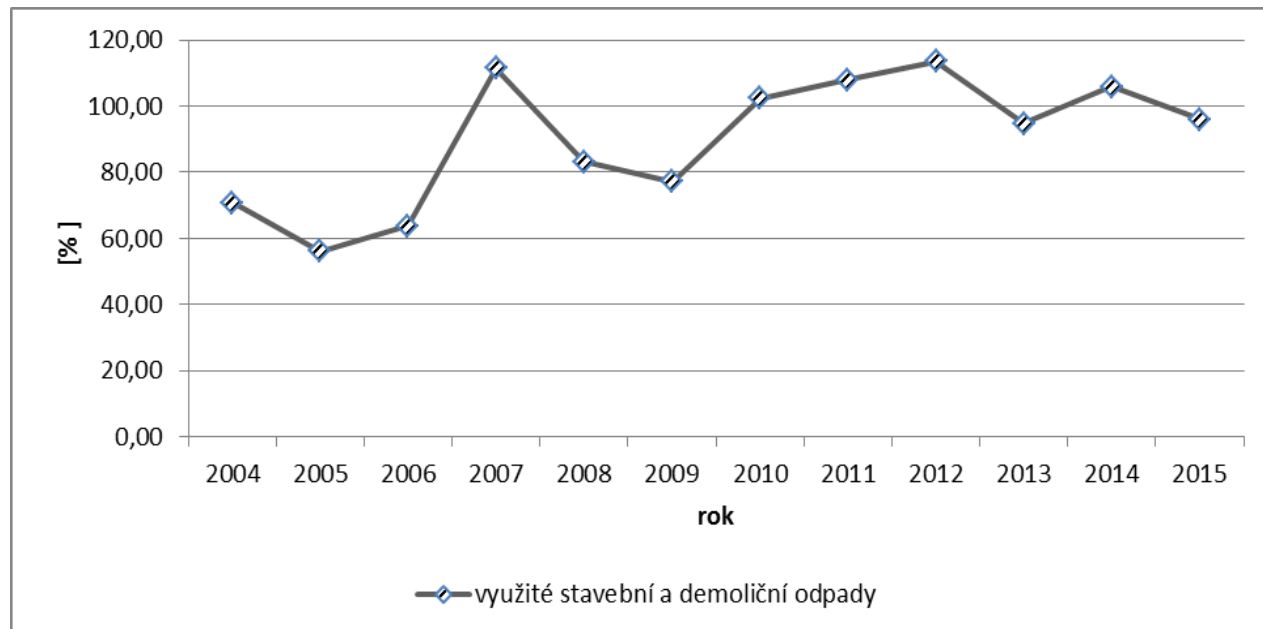


2.13 Indikátor I.24 - Podíl využitých stavebních a demoličních odpadů (R1, R3, R4, R5, R11, N1, N8, N10, N13)

Tabulka O: Podíl využitých stavebních a demoličních odpadů v letech 2004 – 2015

rok	využité stavební a demoliční odpady
Vyhodnocení	[%]
2004	70,86
2005	56,03
2006	63,68
2007	111,56
2008	83,12
2009	77,28
2010	102,39
2011	107,93
2012	113,59
2013	94,73
2014	105,99
2015	96,04

Graf 15: Podíl využitých stavebních a demoličních odpadů v letech 2004 – 2015

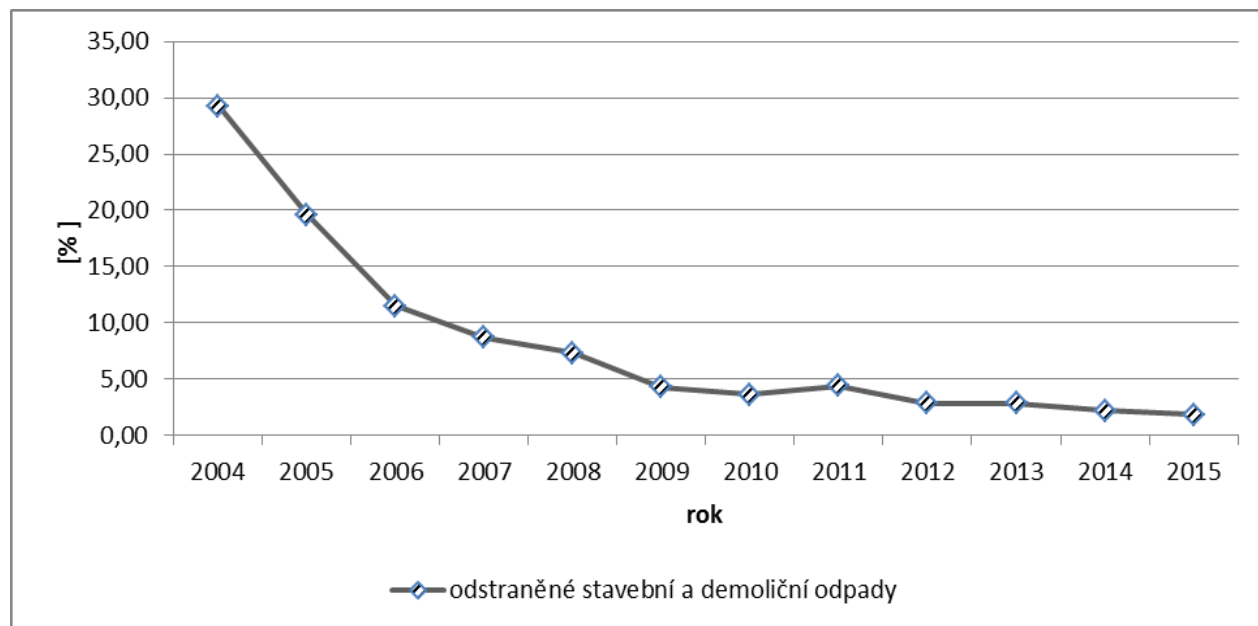


2.14 Indikátor I.25 - Podíl stavebních a demoličních odpadů odstraněných skládkováním (D1, D5, D12)

Tabulka P: Podíl stavebních a demoličních odpadů odstraněných skládkováním v letech 2004 – 2015

rok	odstraněné stavební a demoliční odpady
Vyhodnocení	[%]
2004	29,25
2005	19,62
2006	11,51
2007	8,72
2008	7,35
2009	4,26
2010	3,63
2011	4,39
2012	2,85
2013	2,86
2014	2,17
2015	1,81

Graf 16: Podíl stavebních a demoličních odpadů odstraněných skládkováním v letech 2004 – 2015

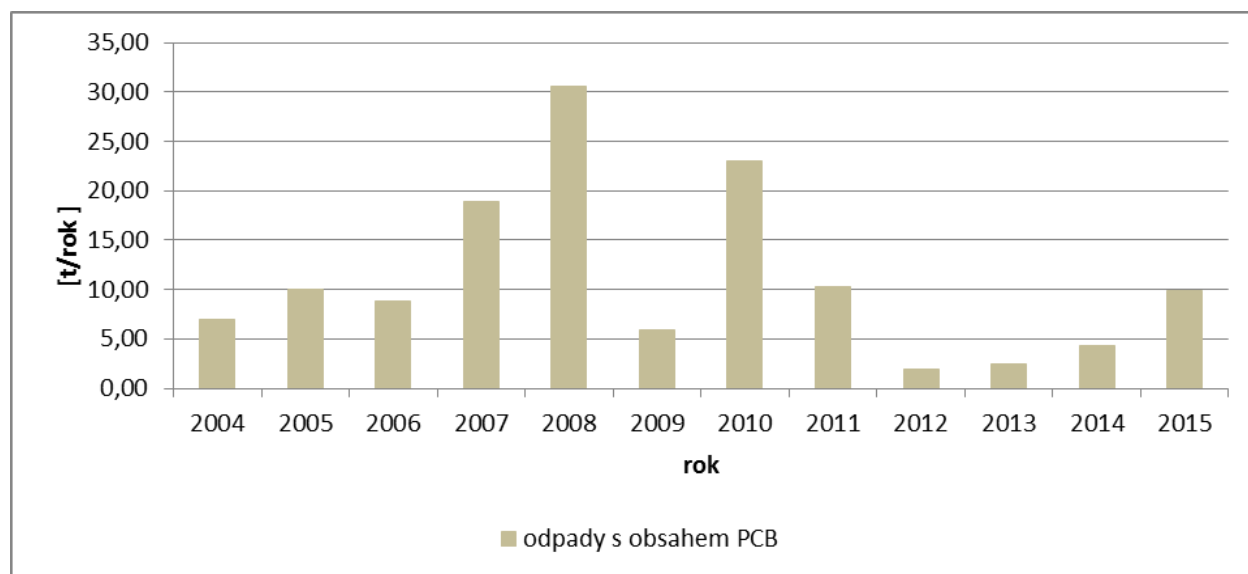


2.15 Indikátor I.27 - Celková produkce odpadů s obsahem PCB

Tabulka Q: Celková produkce odpadů s obsahem PCB v letech 2004 – 2015

rok	odpady s obsahem PCB
Vyhodnocení	[t/rok]
2004	7,00
2005	10,05
2006	8,87
2007	18,91
2008	30,51
2009	5,93
2010	22,98
2011	10,31
2012	1,88
2013	2,42
2014	4,37
2015	9,92

Graf 17: Celková produkce odpadů s obsahem PCB v letech 2004 – 2015

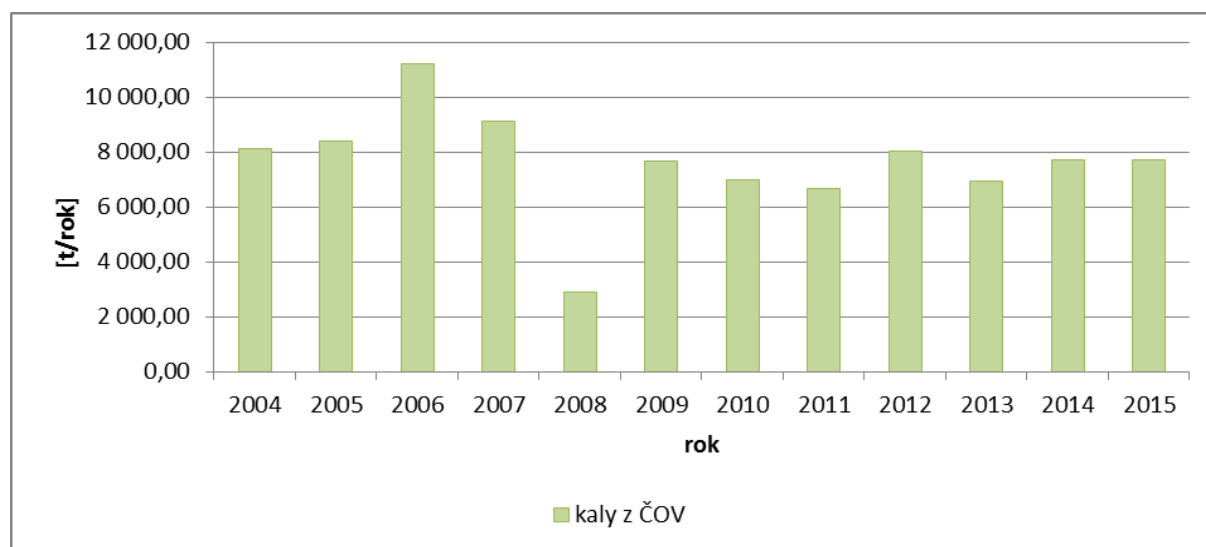


2.16 Indikátor I.30 - Celková produkce kalů z čistíren odpadních vod (ČOV)

Tabulka R: Celková produkce kalů z ČOV v letech 2004 – 2015

rok	kaly z ČOV
Vyhodnocení	[t/rok]
2004	8 119,92
2005	8 379,05
2006	11 203,46
2007	9 099,34
2008	2 872,38
2009	7 653,01
2010	6 990,39
2011	6 682,66
2012	8 028,64
2013	6 925,23
2014	7 724,20
2015	7 720,77

Graf 18: Celková produkce kalů z ČOV v letech 2004 – 2015

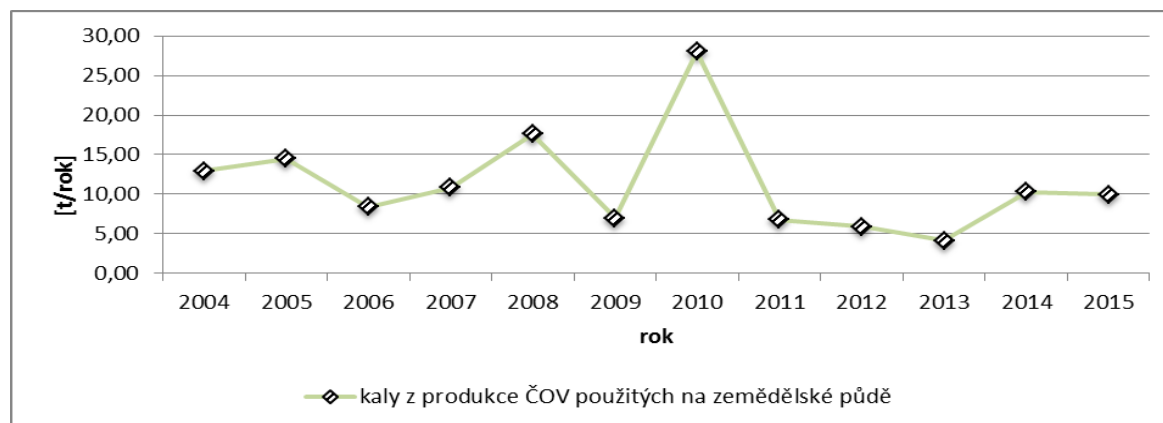


2.17 Indikátor I. 31 - Podíl kalů z produkce ČOV použitých na zemědělské půdě (R10, N2)

Tabulka S: Podíl kalů z produkce ČOV použitých na zemědělské půdě v letech 2004-2015

rok	kaly z produkce ČOV použitých na zemědělské půdě
Vyhodnocení	[%]
2004	12,90
2005	14,48
2006	8,38
2007	10,85
2008	17,58
2009	7,01
2010	28,00
2011	6,79
2012	5,91
2013	4,16
2014	10,27
2015	9,95

Graf 19: Podíl kalů z produkce ČOV použitých na zemědělské půdě v letech 2004-2015

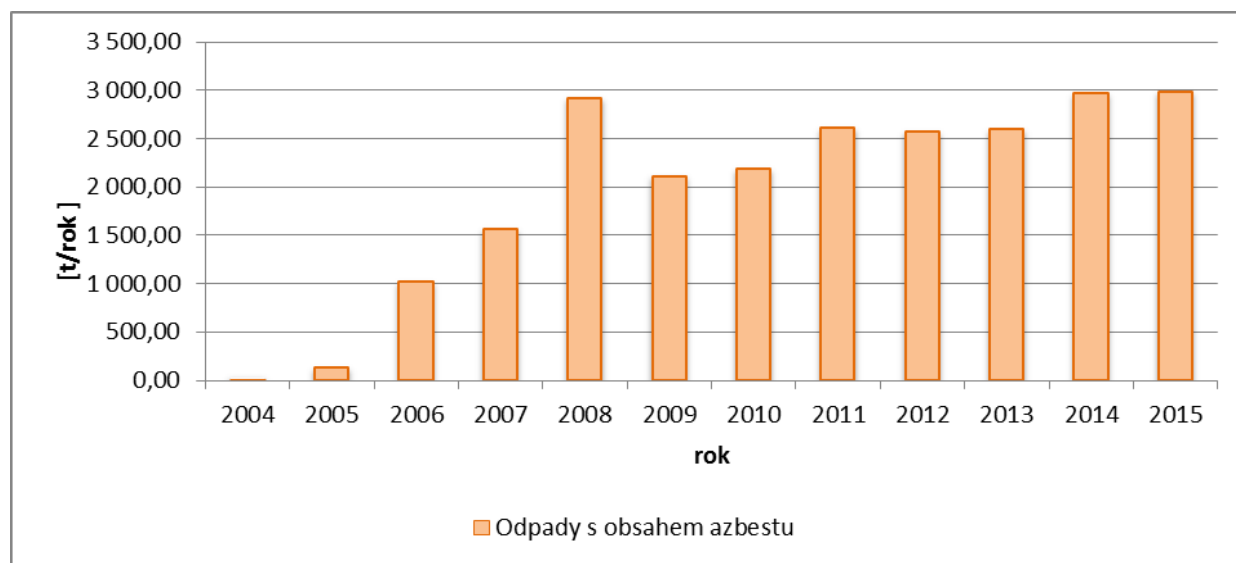


2.18 Indikátor I.32 - Celková produkce odpadů s obsahem azbestu

Tabulka T: Celková produkce odpadů s obsahem azbestu v letech 2004-2015

rok	Odpady s obsahem azbestu
Vyhodnocení	[t/rok]
2004	30,86
2005	127,96
2006	1 015,39
2007	1 562,70
2008	2 919,02
2009	2 112,65
2010	2 182,66
2011	2 607,56
2012	2 568,86
2013	2 593,48
2014	2 969,57
2015	2 983,44

Graf 20: Celková produkce odpadů s obsahem azbestu v letech 2004-2015



2.19 Indikátor I.33 – Celková produkce autovraků

V roce 2015 činila celková produkce autovraků (kat. č. 16 01 04*) 9 758,318 t.

3 HODNOCENÍ PLNĚNÍ CÍLŮ STANOVENÝCH V POH KHK

3.1.1 Opatření k předcházení vzniku odpadů, omezování jejich množství a nebezpečných vlastností

Číslo cíle: **3.1.1.I**
 Název cíle: **Původci odpadů aplikují zásady správné provozní praxe v nakládání s odpady**
 Indikátor: Podíl původců se zavedenou správnou provozní praxí
 Cílová hodnota: 50% v roce 2005, 100% v roce 2010
 Vyhodnocení: **Cíl je plněn bez výhrad**

Přesné procento původců, kteří aplikují zásady správné praxe nelze určit. Dle praxe, informací z provedených kontrol a informací o např. o zpětném odběru lze říci, že původci odpadů jsou v oblasti odpadového hospodářství informovanější a jejich přístup k nakládání s odpady se zlepšuje.

Číslo cíle: **3.1.1.II**
 Název cíle: **Původci odpadů aplikují prevenční přístupy (IPP, CP, EMS/ EMAS, BAT)**
 Indikátor: Podíl původců odpadů uplatňujících prevenční přístupy
 Cílová hodnota: 25% v roce 2005, 50% v roce 2010
 Vyhodnocení: **Cíl je plněn bez výhrad**

Přesné procento původců, kteří mají zavedeny nebo certifikovány některý z nástrojů environmentálního systému nelze stanovit.

Vzhledem k tomu že stále vzrůstá povědomí o environmentálních aspektech, předpokládá se, že procento původců odpadů aplikujících prevenční přístupy vzrůstá.

Číslo cíle: **3.1.1.III**
 Název cíle: **Spotřebitelé jsou trvale informováni o environmentálních charakteristikách výrobků a služeb v okamžiku nákupu**
 Indikátor: Podíl informovaných spotřebitelů
 Cílová hodnota: 75% v roce 2005, 100% v roce 2010
 Vyhodnocení: **Cíl je plněn bez výhrad**

Cíl byl již splněn. Průběžně jsou prováděny semináře a projekty zaměřené na zpětný odběr některých výrobků, na odpady z obalů, apod.

Spotřebitelé jsou informováni o environmentálních charakteristikách výrobků formou popisu na obalu výrobku. Na českém trhu se objevuje řada výrobků nesoucích označení, které odkazuje na jejich ekologickou přijatelnost – ekoznačení.

3.1.2 Zásady pro nakládání s komunálními odpadyČíslo cíle: **3.1.2.I**Název cíle: **Zajistit sběr nebezpečných složek komunálního odpadu**

Indikátor: Podíl nebezpečných složek komunálního odpadu ve sběrném systému

Cílová hodnota: 50% výskytu do roku 2005, 75% výskytu do roku 2010

Vyhodnocení: **Cíl je plněn bez výhrad**

Cíl byl pro rok 2010 splněn. V roce 2015 bylo dle evidence o produkci z komunálních odpadů odděleně sesbíráno 529,80 t nebezpečných komunálních odpadů, což je v přepočtu na jednoho obyvatele kraje 0,96 kg nebezpečných odpadů.

Díky výstavbě nových sběrných dvorů dochází k posílení míst, kde mohou být nebezpečné odpady odevzdány.

Číslo cíle: **3.1.2.II**Název cíle: **Zajistit sběr, recyklaci a využití odpadů spotřebitelských obalů**

Indikátor: Podíl recyklovaných a využitých odpadů a obalů

Cílová hodnota: dle příl.3 zákona č. 477/2001 Sb.

Vyhodnocení: **Cíl je plněn bez výhrad**

V roce 2015 občany ČR vytříděno 42,3 kg/obyv./rok separovaných odpadů (papír, plasty, sklo, nápojové kartony), 59,8 kg/obyv./rok včetně kovů.

Sběr odpadů obalů obsažených v Katalogu odpadů v podskupině 15 01 a 20 01 (zejména papír, sklo, plasty, kovy) je zaveden téměř ve všech obcích KHK. Probíhá průběžné zavádění sběru dalších využitelných složek odpadů.

V této oblasti původci skutečně u komodit papír, plast, sklo a kompozitní obaly preferují materiálové využití odpadu (recyklace).

Tab. 1: Množství vyseparovaných odpadů spotřebitelských obalů KHK

Produkce (t)	2008	2009	2010	2011	2012	2013	2014	2015
sk. 15 01	45 029	39 699	36 921	43 587	47 085	44 173	42 341	46 774
papír (20 01 01)	21 980	12 882	13 728	11 451	10 062	10 195	9 415	10 069
sklo (20 01 02)	5 106	3 349	3 046	3 233	2 569	2 360	2 321	2 647
plasty (20 01 39)	5 251	3 386	3 145	2 990	2 644	2 819	2 474	2 619
Celkem	77 366	59 316	56 840	61 261	62 360	59 547	56 551	59 423

Číslo cíle: **3.1.2.III**
 Název cíle: **Zajistit sběr a využití vyřazených zařízení (objemných odpadů)**
 Indikátor: Podíl využitých vyřazených zařízení
 Cílová hodnota: 50% výskytu do roku 2005, 75% výskytu do roku 2010
 Vyhodnocení: **Cíl je plněn s výhradami**

Díky četnosti a dostupnosti sběrných míst k odložení objemného odpadu se daří naplňovat část tohoto cíle o sběru objemného odpadu. Ovšem objemné odpady, které jsou uvedeny v evidenci, končí z většiny na skládkách.

Tab. 2: Množství odděleně sesbíraných objemných odpadů (kat. č. 20 03 07) KHK

objemné odpady [t/rok]	2007	2008	2009	2010	2011	2012	2013	2014	2015
produkce	12 603	17 620	15 445	12 638	12 644	12 772	12 735	13 272	13 891
skládkování	8 718	8 724	8 878	9 279	10 609	11 524	12 301	11 672	11 739

Číslo cíle: **3.1.2.IV**
 Název cíle: **Zvýšit materiálové využívání komunálních odpadů**
 Indikátor: Podíl materiálově využitých komunálních odpadů
 Cílová hodnota: 50% do roku 2010
 Vyhodnocení: **Cíl není plněn**

V roce 2015 bylo materiálově využito celkem 63 059,5 komunálního odpadu, což je 29,68% z celkové produkce komunálního odpadu.

Materiálové využití komunálních odpadů každoročně roste, ale stejně nedosahuje stanoveného cíle.

Přesný výpočet ani nelze stanovit, protože materiálově využitelné odpady jsou vyváženy ke zpracování do jiných krajů.

Tento cíl je možné hodnotit na celorepublikové úrovni.

Tab. 3: Materiálové využití komunálních odpadů v KHK

komunální odpady	2007	2008	2009	2010	2011	2012	2013	2014	2015
materiálové využití [%]	3,54	7,30	10,24	14,53	21,82	19,37	27,94	26,83	29,68

Číslo cíle: **3.1.2.V**
 Název cíle: **Snížit hmotnostní podíl biologicky rozložitelných komunálních odpadů uložených na skládky**
 Indikátor: Podíl skládkovaných biologicky rozložitelných komunálních odpadů
 Cílová hodnota: Na 75% hmotnostních do roku 2010, na 50% hmotnostních do roku 2013, na 35% hmotnostních do roku 2020 z výskytu biologicky rozložitelných komunálních odpadů v roce 1995
 Vyhodnocení: **Cíl je plněn s výhradami**

V roce 2015 bylo na území kraje skládkováno 119 198 t směsného komunálního odpadu, z toho je 54 365 t BRKO. V přepočtu na jednoho obyvatele bylo zaskládkováno 98,5 kg BRKO.

Tab. 4: Podíl BRKO ukládaného na skládky vzhledem ke srovnávací základně (1995) KHK

BRKO	2007	2008	2009	2010	2011	2012	2013	2014	2015
skládk. BRKO (% k r.1995)	68,59	68,41	68,49	71,97	69,45	69,62	67,10	68,50	66,62

Číslo cíle: **3.1.2.VI**

Název cíle: **Dospělá populace má dostatek informací k rozhodování**

Indikátor: Podíl dostatečně informované populace

Cílová hodnota: 100% do roku 2005

Vyhodnocení: **Cíl je plněn bez výhrad**

Královéhradecký kraj ve spolupráci s AOS EKO-KOM, a.s. již několik let realizuje projekt „ČISTÁ OBEC, ČISTÉ MĚSTO, ČISTÝ KRAJ“. Cílem projektu je zlepšení efektivity procesů nakládání s komunálními a obalovými odpady a zvýšení výtěžnosti tříděného sběru komunálních odpadů (zejména jejich obalové složky), včetně navýšení zpětného odběru elektrozařízení a odděleného sběru elektroodpadu.

V roce 2009 se k projektu připojila společnost ASEKOL a.s. a v roce 2013 vstoupila mezi partnery projektu také společnost ELEKTROWIN a.s.

Kraj dále podporuje informovanost v oblasti odpadového hospodářství prostřednictvím vyhlášených grantových programů.

Číslo cíle: **3.1.2.VII**

Název cíle: **Dětská populace prochází systémem ekologického vzdělávání, výchovy a osvěty (EVVO)**

Indikátor: Podíl dětské populace procházející systémem EVVO

Cílová hodnota: 100% do roku 2005

Vyhodnocení: **Cíl je plněn bez výhrad**

Na území kraje působí několik středisek ekologické výchovy – občanských sdružení zabývajících se EVVO v kraji.

Vzdělání se uskutečňuje formou ekologických výukových programů pro žáky mateřských, středních a základních škol a zájmové skupiny dětí a mládeže, formou školních ekologických projektů v rámci projektu „ČISTÁ OBEC, ČISTÁ MĚSTO, ČISTÝ KRAJ.“

3.1.3 Zásady pro nakládání s nebezpečným odpadem

Číslo cíle: **3.1.3.I**
 Název cíle: **Snížit měrnou produkci nebezpečných odpadů**
 Indikátor: Podíl nebezpečných odpadů na celkové produkci
 Cílová hodnota: O 20% do roku 2010 ve srovnání s rokem 2000
 Vyhodnocení: **Cíl není plněn**

Podíl produkce nebezpečných odpadů se neustále snižuje, přesto však není dosaženo stanoveného cíle. Cíle bylo dosaženo pouze v roce 2010 (pokles o 23,9%). V roce 2015 byl podíl produkce nebezpečných odpadů na celkové produkci naopak o 9 % vyšší ve srovnání s rokem 2000.

Tab. 5: Přehled produkce nebezpečných odpadů KHK

Produkce [tis. t]	2007	2008	2009	2010	2011	2012	2013	2014	2015
Celková [tis. t]	988	1 206	980	930	999	990	989	1 175	1 427
NO [tis. t]	48,2	58,4	55,4	44,8	60,0	62,1	65,7	74,1	64,33
podíl (%)	4,88	4,84	5,56	4,82	6,0	6,3	6,6	6,3	4,5
rozdíl k roku 2000 (%)	-18,1	-0,8	-5,9	-23,9	+1,9	+5,5	+11,6	+25,9	+9,0

Číslo cíle: **3.1.3.II**
 Název cíle: **Upravovat fyzikálně - chemickými, nebo biologickými postupy nebezpečné anorganické odpady v zařízeních odpovídajících požadavkům na BAT (IPPC)**
 Indikátor: Podíl upravených nebezpečných anorganických odpadů na celkové produkci
 Cílová hodnota: 100% do roku 2010
 Vyhodnocení: **Plnění cíle nebylo posuzováno**

Přesnou hodnotu indikátoru nelze stanovit. Odpady jsou předávány k využití mimo kraj. V roce 2015 bylo v evidenci zaznamenáno, že fyzikálně-chemickými způsoby bylo upraveno 46 440 t a biologickým způsobem 30 2385 t odpadu.

Číslo cíle: **3.1.3.III**
 Název cíle: **Využívat nebo odstraňovat nebezpečné organické odpady v zařízeních odpovídajících požadavkům na BAT (IPPC)**
 Indikátor: Podíl energeticky využitých nebezpečných organických odpadů na celkové produkci
 Cílová hodnota: 100% do roku 2010
 Vyhodnocení: **Plnění cíle nebylo posuzováno**

Nelze stanovit přesnou hodnotu plnění indikátoru. Odpady jsou předávány k využití mimo kraj.

3.1.4 Zásady pro nakládání s vybranými odpady

3.1.4.1 Odpady s obsahem PCB

- Číslo cíle: **3.1.4.1.I**
 Název cíle: **Zajistit v nejkratší možné době, nejpozději však do konce roku 2010, odstranění PCB, odpadů s obsahem PCB a zařízení s obsahem PCB**
 Indikátor: Výskyt PCB, odpadů s obsahem PCB a zařízení s obsahem PCB
 Cílová hodnota: 0% do konce roku 2010
 Vyhodnocení: **Cíl není plněn**

Databází zařízení s limitním obsahem PCB disponuje ministerstvo životního prostředí.

Produkce odpadů s obsahem PCB je příčinou demolic objektů s výskytem zařízení s obsahem PCB jako jsou transformátory, kondenzátory, těsnící materiály obsahující PCB, podlahoviny na bázi pryskyřic obsahující PCB, utěsněné zasklené dílce obsahující PCB apod.

Tab. 6: *Produkce odpadů s obsahem PCB v KHK*

PCB	2007	2008	2009	2010	2011	2012	2013	2014	2015
Produkce [t]	18,91	30,51	5,93	22,98	10,31	1,88	2,42	4,37	9,92

3.1.4.2 Odpadní oleje

- Číslo cíle: **3.1.4.2.I**
 Název cíle: **Zajistit sběr a využití odpadních olejů a zvyšovat množství zpětně odebraných odpadních olejů**
 Indikátor: Podíl využitých odpadních olejů z ročního množství uvedeného na trh
 Cílová hodnota: 38% hmotnostních do roku 2006, 50% hmotnostních do roku 2012
 Vyhodnocení: **Plnění cíle nebylo posuzováno**

Přesný podíl využitých odpadních olejů z ročního množství uvedeného na trh nelze stanovit.

Od 1. října 2015 se z § 38 zákona o odpadech vypustilo písm. a) oleje a od tohoto dne se na oleje již nevztahuje zpětný odběr. S použitými oleji není tedy již možné nadále nakládat v režimu zpětného odběru, ale pouze v režimu nakládání s nebezpečnými odpady dle zákona o odpadech.

V režimu odpadů bylo dle evidence v roce 2015 vyprodukováno (A00) 674.26 t olejů, pod kódem BN30 bylo dále převzato 0,64 t.

Tab. 7: *Produkce odpadních olejů v KHK*

Odpadní oleje	2007	2008	2009	2010	2011	2012	2013	2014	2015
Produkce [t/rok]	1 417	1203	956.3	786.1	796.2	544.4	534.5	485.6	674.3

3.1.4.3 Odpadní baterie a akumulátory

- Číslo cíle: **3.1.4.3.I**
 Název cíle: **Zajistit sběr a využití s upřednostněním recyklace použitých olověných akumulátorů**
 Indikátor: Podíl využitých použitých olověných akumulátorů z ročního množství uvedeného na trh
 Cílová hodnota: 85% hmotnostních do roku 2005, 95% hmotnostních do roku 2012
 Vyhodnocení: **Plnění cíle nebylo posuzováno**
 Vzhledem k nedostupnosti evidence zpětného odběru není možno indikátor vyhodnotit.

Tab. 8: *Produkce Ni-Cd akumulátorů v KHK*

Baterie a akumulát.	2007	2008	2009	2010	2011	2012	2013	2014	2015
Produkce [t]	197,7	130,9	208	144	217	197,9	346,3	205,7	204,6

- Číslo cíle: **3.1.4.3.II**
 Název cíle: **Zajistit sběr a využití použitých Ni-Cd akumulátorů s úplným využitím kovové substance**
 Indikátor: Podíl využitých použitých Ni-Cd akumulátorů z ročního množství uvedeného na trh
 Cílová hodnota: 100% hmotnostních do 31.12. 2005
 Vyhodnocení: **Plnění cíle nebylo posuzováno**
 Přesný podíl využitých Ni-Cd akumulátorů z celkového ročního množství uvedeného na trh není možné stanovit.

Tab. 9: *Produkce Ni-Cd akumulátorů (16 06 02) v KHK*

Ni-Cd akumulátor	2007	2008	2009	2010	2011	2012	2013	2014	2015
Produkce [t]	2,2	10,9	9,61	5,61	2,66	11,55	4,37	5,17	1,67

- Číslo cíle: **3.1.4.3.III**
 Název cíle: **Zajistit sběr a využití použitých přenosných zdrojů proudu**
 Indikátor I: Průměrná míra odděleného sběru
 Cílová hodnota I: 100g/obyv./rok do roku 2006

- Indikátor II: Materiálové využití sebraných použitých přenosných zdrojů proudu.
 Cíl. hodnota II: 50% do roku 2006
 Vyhodnocení: **Cíl je plněn bez výhrad**

Přenosné zdroje proudu jsou dále sbírány prostřednictvím zpětného odběru. Dle údajů kolektivního systému ECO-BAT bylo v KHK sesbíráno téměř 57,27 tun. To odpovídá 104g/obyv./rok a první cílová hodnota je splněna.

Druhá cílová hodnota je také plněna, protože materiálové využití výrobcům ukládá zákon o odpadech, § 31j odst. 3 písm. a) až c): Výrobce je povinen nejpozději do 26. září 2011 zajistit minimální účinnosti procesu materiálového využití: 65% průměrné hmotnosti baterie s obsahem olova (Pb)

75% baterie s obsahem kadmia (Cd)
50 % všechny ostatní baterie

Tab. 10: *Nakládání s odpadními bateriemi a akumulátory KHK*

katal. č.	Produkce (A00) [t/rok]	Zpětný odběr (BN30) [t/rok]	Celkem [t/rok]
16 06 01	204,56	390,95	595,51
16 06 02	25,86	0,78	26,64
16 06 04	0,05	0,00	0,05
16 06 05	2,98	4,39	7,37
20 01 33	10,43	44,19	54,62
20 01 34	0,00	0,0029	0,0029
Celkem	243,9	440,3	684,2

Tab. 11: *Produkce odpadních baterií a akumulátorů KHK*

Baterie a akumulátory	2007	2008	2009	2010	2011	2012	2013	2014	2015
Produkce A00 [t/rok]	292	179,3	252,2	177,4	243,8	265,7	367,4	230,7	243,9
Zpětný odběr BN30 [t/rok]	0,00	466,4	455,5	542,1	416,8	609,8	582,5	552,9	440,3

3.1.4.4 Kaly z čistíren odpadních vod

Číslo cíle: **3.1.4.4.I**

Název cíle: **Zvýšit využití kalů ČOV zejména v zemědělství, pro rekultivace, kompostování a výrobu alternativních paliv**

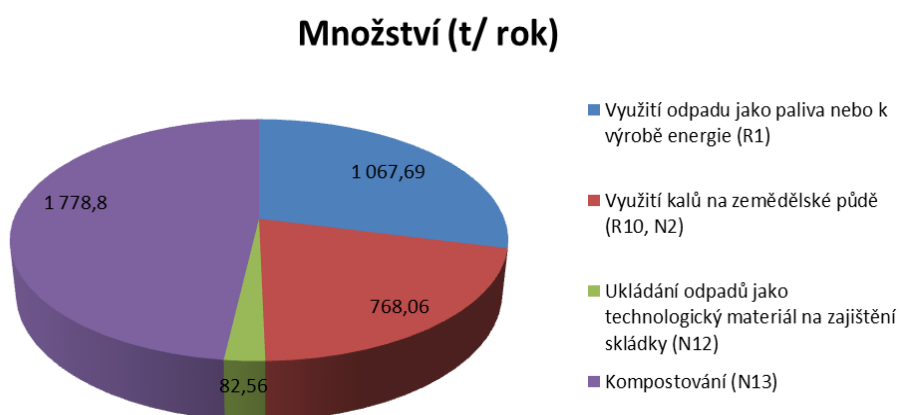
Indikátor: Podíl využitých kalů ČOV

Cílová hodnota: **Není kvantifikace**

Vyhodnocení: **Cíl je plněn bez výhrad**

Téměř polovina vyprodukovaných kalů byla v roce 2015 využita v zemědělství, pro rekultivace či kompostování. Z celkové produkce 7 720,77 t kalů (19 08 05) bylo 3 374,16t využito. V roce 2015 nebyly na skládky uloženy žádné kaly z ČOV.

Graf č. 1 1: Nakládání s kaly z ČOV



3.1.4.5 Odpady z výroby oxidu titaničitého

Netýká se Královéhradeckého kraje

3.1.4.6 Odpady z azbestu

Číslo cíle: **3.1.4.6.I**
 Název cíle: **Zabránit rozptylu azbestu a azbestových vláken do složek životního prostředí**
 Indikátor: Zabránit rozptylu azbestu a azbestových vláken do složek životního prostředí
 Cílová hodnota: **Není kvantifikace**
 Vyhodnocení: **Cíl je plněn bez výhrad**

Celkem bylo v roce 2015 vyprodukováno 2 983,44 t odpadu z obsahu azbestu. Největší zastoupení má kód odpadu 17 06 05 Stavební materiály obsahující azbest.

3.1.4.7 Autovraky

Číslo cíle: **3.1.4.7.I**
 Název cíle: **Zajistit sběr a využití autovraků**
 Indikátor I: Podíl opětovně používané a využívané hmotnosti všech autovraků převzatých za kalendářní rok
 Cílová hodnota I: Autovraky vozidel vyrobených po 1.1.1980:
 85% průměrné hmotnosti od 1.1.2006,
 95% průměrné hmotnosti od 1.1.2015;
 Autovraky vozidel vyrobených před 1.1.1980:
 75% průměrné hmotnosti od 1.1.2006
 Indikátor II: Podíl opětovně používané a materiálově využívané hmotnosti všech autovraků převzatých za kalendářní rok
 Cíl. hodnota II: Autovraky vozidel vyrobených po 1.1.1980:
 80% průměrné hmotnosti od 1.1.2006, 85% průměrné hmotnosti od .1.2015
 Autovraky vozidel vyrobených před 1.1.1980:
 70% průměrné hmotnosti od 1.1.2006

Vyhodnocení: **Plnění cíle nebylo posuzováno**

Informace o průběžném hodnocení plnění cílových hodnot za rok 2015 nebylo možné na základě dostupných dat získat. KÚ KHK nejsou dostupné informace shromažďované mimo systém základní evidence odpadů (datum výroby odhlašovaných automobilů, podíl opětovně používaných dílů z automobilů – díly prodané z vrakovišť, případně renovované díly prodávané do servisů).

Je možné vyhodnotit množství odebraných autovraků, které v roce 2015 činilo 9 758,32 t. Kód nakládání N9 dále neumožňuje rozlišit, kolik procent bylo využito. Lze však předpokládat, s ohledem na skladbu autovraků, že bude významný podíl materiálově využít (náhradní díly, karoserie autovraků apod.).

3.1.4.8 Stavební a demoliční odpady

Číslo cíle: **3.1.4.8.I**

Název cíle: **Zajistit sběr a využití stavebních a demoličních odpadů**

Indikátor: Podíl využitých stavebních a demoličních odpadů ze vznikajících stavebních a demoličních odpadů

Cílová hodnota: 50% hmotnosti do 31.12.2005
75% hmotnosti do 31.12.2012

Vyhodnocení: **Cíl je plněn bez výhrad**

V roce 2015 bylo v KHK využito 96,04 % produkce stavebních a demoličních odpadů.

Tab. 12: *Stavební a demoliční odpady (SDO) KHK*

Stavební a demoliční odpad	2007	2008	2009	2010	2011	2012	2013	2014	2015
Produkce A00 [1000t/rok]	395,5	408,5	392,5	280,9	272,0	342,0	361,9	502,3	777,9
Podíl využitých SDO [%]	111,6	83,12	77,3	102,4	107,9	113,6	94,7	106,0	96,0

Hodnota dosahující téměř 100 % je ovlivněna vyšším množstvím recyklovaných odpadů oproti jejich produkci (byly recyklovány odpady uložené na deponiích a dovezené z území mimo kraj).

Číslo cíle: **3.1.4.8.II**

Název cíle: **Zneškodňovat veškeré nebezpečné stavební a demoliční odpady po úpravě na skládkách nebezpečných odpadů**

Indikátor: Podíl nebezpečných stavebních a demoličních odpadů

Cílová hodnota: 100% do 31.12.2005

Vyhodnocení: **Plnění cíle nebylo posuzováno**

V roce 2015 bylo vyprodukováno 28 839,9 t nebezpečných stavebních odpadů. Největší zastoupení měl odpad kat. č. 17 02 04 - Sklo, plasty a dřevo obsahující nebezpečné látky nebo nebezpečnými látkami znečištěné (2 316,7 t) a dále odpadu kat. č. 17 01 06 - Směsi nebo oddělené frakce betonu, cihel, tašek a keramických výrobků obsahující nebezpečné látky (1 972,19 t).

Tab. 13: *Nakládání s nebezpečnými stavebními a demoličními odpady KHK*

způsob nakládání	odpady (katalog. č.)	množství [t/rok]
Skládkování (D1)	170204, 170301, 170503, 170601, 170603, 170605, 170903	3 746,1
Biologická úprava jinde v této příloze nespecifikovaná, jejímž konečným produktem jsou sloučeniny nebo směsi, které se odstraňují některým z postupů uvedených pod označením D1 až D12 (D8)	170503	0,00
Úprava složení nebo smíšení odpadů před jejich odstraněním některým z postupů uvedených pod označením D1 až D12 (D13)	170204	0,00
Ukládání odpadů jako technologický materiál na zajištění skládky (N12)	170106, 170503, 170507, 170903	111,86
Aplikace do půdy, která je přínosem pro zemědělství nebo zlepšuje ekologii (R10)	170106, 170503, 170903	0,00

Nebezpečné odpady lze ukládat pouze na skládkách nebezpečných odpadů a v roce 2015 bylo skládkováno 3 746,1 t a 111,86 t bylo použito jako technologický materiál na zajištění skládky.

V Královéhradeckém kraji je jen jedna skládka nebezpečného odpadu - Skládka S-NO společnosti FCC HP, s.r.o. v Lodíně.

3.1.4.9 Zářivky

Číslo cíle: **3.1.4.9.I**

Název cíle: **Zajistit sběr a využití zářivek**

Indikátor: Podíl využitých použitých zářivek ze vznikajících odpadních zářivek

Cílová hodnota: 80% hmotnosti do 31.12.2005

90% hmotnosti do 31.12.2010

Vyhodnocení: **Cíl je plněn bez výhrad**

V roce 2015 byla zaevidována produkce (A00) 2,60 t zářivek.

Do systému zpětného odběru převzal EKOLAMP s.r.o., 61,61t světelných zdrojů a 17,4 t svítidel.

Podíl materiálového využití světelných zdrojů byl v roce 2015 **99,1 %** (zákonný požadavek byl 80 %).

3.1.4.10 Pneumatiky

Číslo cíle: **3.1.4.10.I**

Název cíle: **Zajistit sběr a využití pneumatik**

Indikátor: Podíl využitých použitých pneumatik z prodaných pneumatik v klouzavém průměru za léta 2002-2004

Cílová hodnota: 90% hmotnosti do 31.12.2005

100% hmotnosti do 31.12.2010

Vyhodnocení: **Plnění cíle nebylo posuzováno**

V roce 2015 bylo v režimu odpadů dle evidence (A00 + BN30) vyprodukováno 1 092,32 t odpadních pneumatik. Skládkováno bylo 68,36 t, a 107,58 t bylo využito na terénní úpravy. Zbytek bylo pravděpodobně předáno do systému zpětného odběru výrobků.

Od 1. října 2015 je účinný zákon č. 223/2015 Sb., kterým se mění zákon o odpadech, a mimo jiné umožňuje vznik kolektivních systémů v oblasti zpětného odběru pneumatik.

3.1.4.11 Elektroodpad

Číslo cíle: **3.1.4.11.I**

Název cíle: **Zajistit sběr a využití použitých chladniček používaných v domácnostech**

Indikátor: Podíl chladniček používaných v domácnostech na celkovém počtu chladniček používaných v domácnostech uvedených na trh v daném roce

Cílová hodnota: Není kvantifikován

Vyhodnocení: **Plnění cíle nebylo posuzováno**

Cílová hodnota indikátoru není stanovena.

Množství chladniček uvedených na trh a používaných v domácnostech nelze zjistit.

Podle evidence kolektivního systému bylo v KHK odevzdáno do kolektivního systému zpětného odběru 2 206 t chladících zařízení.

Tab. 14: Evidovaná produkce odpadu 20 01 23 Vyřazená zařízení obsahující chlorofluorovodíky

odpad katal. č. 20 01 23	2007	2008	2009	2010	2011	2012	2013	2014	2015
Produkce (t)	91,61	38,22	12,41	21,68	16,3	22,2	17,5	45,78	11,06

Číslo cíle: **3.1.4.11.II**
 Název cíle: **Zajistit sběr a využití odpadních elektronických a elektrických zařízení (OEEZ)**

Indikátor I: Průměrná míra odděleného sběru
 Cílová hodnota I 4 kg OEEZ ze soukromých domácností/osobu./rok do 31.12.2006

Indikátor II Míra využití OEEZ
 Cíl. Hodnota II: OEEZ spadající do kategorie přílohy IA průměrné hmotnosti:
 1 a 10 – 80%
 2,3,4,5,6,7 - 75%; do 31.12.2006

Indikátor III Míra opětovného použití a recyklace OEEZ
 Cíl. Hodnota III: OEEZ spadající do kategorie přílohy IA průměrné hmotnosti: 1 a 10 – 75%
 2,3,4,5,6,7 – 65%
 výbojky – 85%

Vyhodnocení: **Cíl je plněn bez výhrad**

Pro vyhodnocení cíle byla zvolena skupina druhů odpadů: 16 02 11, 16 02 13, 16 02 14, 20 01 23, 20, 01 35, 20 01 36.

V roce 2015 bylo evidováno pod kódem A00 426,3 t a 1 047,89 pod kódem BN30 OEEZ. Systémy zpětného odběru uvádějí, že v KHK je více než 1 600 míst zpětného odběru dotčených výrobků.

Významně se angažují systémy RETELA, s.r.o., REMA Systém, a.s., ELEKTROWIN a.s., ASEKOL a.s., EKOLAMP s.r.o., ECOBAT s.r.o.

Systémy zpětného odběru uvádějí ve svých výročních zprávách podíl materiálového využití přijímaných odpadů od 80 do 90 %.

Tab. 15: Produkce odpadních elektronických a elektrických zařízení (OEEZ) KHK

Elektroodpad	Evidovaná produkce (t)								
	2007	2008	2009	2010	2011	2012	2013	2014	2015
20 01 21	15,86	24,0	7,2	5,1	5,4	5,2	5,1	3,4	2,6
20 01 23	91,6	38,2	12,4	21,7	16,3	22,2	17,5	45,78	11,1
20 01 35	202,7	81,8	44,1	44,1	62,0	101,5	132,7	93,5	21,8
20 01 36	119,5	65,8	105,3	269,8	66,2	120,4	116,5	86,5	53,5

Produkce v evidenci odpadů klesá, protože OEEZ jsou v režimu zpětného odběru. Kolektivní systémy na území kraje vytváří a postupně rozšiřují síť sběrných míst, kde je možné uvedená elektrozařízení odevzdávat.

V následující tabulce je uvedeno množství elektrozařízení vysbíraných v rámci zpětného odběru.

Kolektivní systém (2015)	Zpětně odebrané EEZ (t)
ASEKOL	805,60
EKOLAMP	79,01
ELEKTROWIN	2 206,00
RETELA	1 085,40
REMA Systém	268,90
ECOBAT	57,27

V přepočtu na 1 obyvatele Královéhradeckého kraje bylo v rámci zpětného odběru sesbíráno **7,0 kg**.

Číslo cíle: **3.1.4.12.I**

Název cíle: **Spalovat odpady ze zdravotnictví a veterinární péče (mimo 18 01 10)**

Indikátor: Podíl spálených odpadů ze zdravotnictví a veterinární péče ze vznikajících odpadů ze zdravotnictví a veterinární péče

Cílová hodnota: 100% hmotnosti do 31.12.2005

Vyhodnocení: **Cíl je plněn bez výhrad**

V roce 2015 bylo vyprodukováno 2 513,23 t odpadů ze zdravotnictví a veterinární péče a spáleno bylo 785 t, což je procentuálně pouze 30%. Většina odpadů je i přesto spalována, ale mimo území KHK.

3.1.5 Zásady pro vytváření jednotné a přiměřené sítě zařízení k nakládání s odpady

Plnění cíle nebylo posuzováno. Indikátor ani cílová hodnota nebyly kvantifikovány.

Do následující tabulky jsou převzaty údaje z dostupných informací čerpaných z informačního systému nakládání s odpady v KHK.

Tab. 16: Přehled zařízení nakládání s odpady na území kraje

Zařízení k úpravě, využití a zneškodnění odpadů	Počet 2015
Zpracování autovraků	45
Zařízení pro sběr a výkup – sběrná místa	31
Zařízení pro sběr a výkup – sběrné dvory	29
Skládka S-OO	6
Skládka S-NO	1
Kompostárny	17
Rekultivace a terénní úpravy	24
Spalovny	2
Zpracování elektroodpadů	9
Zařízení na třídění odpadů stacionární	9
Zařízení na třídění odpadů mobilní	4

Zařízení k úpravě, využití a zneškodnění odpadů	Počet 2015
Drcení - stacionární	5
Drcení - mobilní	11

3.1.6 Podíl využívaných odpadů

Číslo cíle: **3.1.6.I**
 Název cíle: **Zvýšit využívání odpadů s upřednostněním recyklace**
 Indikátor: Podíl využitých odpadů ze vznikajících odpadů
 Cílová hodnota: 55% do roku 2012
 Vyhodnocení: **Cíl je plněn bez výhrad**

Tab. 17: Nakládání s odpady na území Královéhradeckého kraje.

Nakládání (%)	2007	2008	2009	2010	2011	2012	2013	2014	2015
využití	71,1	53,8	53,2	63,3	69,3	66,4	65,0	71,1	72,2
skládkování	17,5	14,6	15,8	16,2	15,9	15,7	15,05	12,88	10,9
spalování	0,4	0,3	0,1	0,1	0,1	0,1	0,1	0,1	0,1

Cíl byl v roce 2012 splněn a je tomu tak i nadále. Největší podíl materiálově využitých odpadů s upřednostněním recyklace zaujímají stavební odpady.

3.1.7 Podíl odpadů ukládaných na skládku

Číslo cíle: **3.1.7.I**
 Název cíle: **Omezovat odstraňování odpadů skládkováním**
 Indikátor: Podíl odpadů ukládaných na skládky
 Cílová hodnota: O 20% hmotnosti do roku 2010 ve srovnání s rokem 2000 s výhledem dalšího postupného snižování
 Vyhodnocení: **Cíl je plněn bez výhrad**

Podíl odpadů odstraněných skládkováním činil v roce 2015 10,9 %. Oproti roku stanovenému referenčnímu roku 2000 je to o 30% hmotnosti.

Číslo cíle: **3.1.7.II**
 Název cíle: **Snížit skládkování kalů z biologických ČOV**
 Indikátor: Podíl skládkovaných kalů z biologických ČOV
 Cílová hodnota: V souladu s realizačním programem POH České republiky
 Vyhodnocení: **Cíl je plněn bez výhrad**

Z celkové produkce 7 720,77 t kalů bylo 3 374,16t využito, většina v zemědělství, pro rekultivace či kompostování. V roce 2015 nebyly na skládky uloženy žádné kaly z ČOV.

3.1.8 Staré zátěže území a odpadové hospodářství kraje v mimořádných situacích

Číslo cíle: **3.1.8.I**
Název cíle: **Identifikovat, evidovat a prozkoumat všechny druhy starých zátěží na základě aktivní prospekce, včetně kategorizace objektivními metodami**
Indikátor: Podíl evidovaných starých zátěží
Cílová hodnota: 100% do konce roku 2004
Vyhodnocení: **Cíl je plněn bez výhrad**
Inventarizace a evidence starých ekologických zátěží je provedena. Ministerstvo životního prostředí vede veřejně přístupnou databázi Systém evidence kontaminovaných míst (SEKM) kontaminovaných a potenciálně kontaminovaných míst.

Číslo cíle: **3.1.8.I**
Název cíle: **Sanace starých zátěží**
Indikátor: Podíl sanovaných starých zátěží ze všech starých zátěží
Cílová hodnota: 100% do konce roku 2010
Vyhodnocení: **Cíl je plněn bez výhrad**
Opatření pro staré ekologické zátěže jsou financována z Operačního programu Životní prostředí. Ten nabízí v letech 2014 - 2020 více než 2,6 miliardy € pro financování ekologických projektů v České republice z evropských fondů.

Číslo cíle: **3.1.8.III**
Název cíle: **Ochrana životního prostředí a zamezení environmentálních škod v době mimořádných situací a zamezení nezákonného zbavování se odpadu**
Indikátor: Podíl zákonně zbavovaných odpadů
Cílová hodnota: veškeré vznikající odpady
Vyhodnocení: **Cíl je plněn bez výhrad**
Již řešeno v rámci integrovaného záchranného systému KHK, a to ve spolupráci se záchrannými složkami.

4 VÝSLEDKY HODNOCENÍ

4.1 Souhrnné hodnocení

Plán odpadového hospodářství je z větší části plněn. Královéhradecký kraj zaznamenal v období platnosti tohoto POH dynamický rozvoj v oblasti budování Integrovaného krajského systému nakládání s odpady. Zejména se jedná o neustále zahušťovanou síť sběrných dvorů.

V zásadě lze konstatovat, že podstatné ukazatele směřování odpadového hospodářství Královéhradeckého kraje prezentované především podílem odpadů odstraněných skládkováním a podílem využitých odpadů mají pozitivní trend, avšak stále nedosahují stanovených cílů.

Královéhradecký kraj klade velký důraz na zvýšení úrovně environmentálního vědomí všech obyvatel kraje. Krajský úřad Královéhradeckého kraje ve spolupráci s AOS EKO-KOM, a.s. již několik let realizuje projekt „ČISTÁ OBEC, ČISTÉ MĚSTO, ČISTÝ KRAJ v Královéhradeckém kraji“. Cílem projektu je zlepšení efektivity procesů nakládání s komunálními a obalovými odpady na území Královéhradeckého kraje a zvýšení výtěžnosti tříděného sběru komunálních odpadů (zejména jejich obalové složky), včetně navýšení zpětného odběru elektrozařízení a odděleného sběru elektroodpadu. Projekt je zaměřen na vytvoření funkčního a efektivního systému odděleného sběru využitelných složek komunálních a obalových odpadů, který umožní naplnit plán odpadového hospodářství Královéhradeckého kraje. V roce 2009 se k projektu připojila společnost ASEKOL a.s. a v roce 2013 vstoupila mezi partnery projektu také společnost ELEKTROWIN a.s.

Souhrnná tabulka s přehledem plnění cílů:

Název	počet cílů	cíl je splněn	cíl je plněn bez výhrad	cíl je plněn s výhradami	cíl není plněn	plnění cíle nebylo posuzováno
Opatření k předcházení vzniku odpadů, omezování jejich množství a nebezpečných vlastností odpadů	3		3			
Zásady pro nakládání s komunálními odpady	7		4	2	1	
Zásady pro nakládání s nebezpečnými odpady	3				1	2
Zásady pro nakládání s vybranými odpady	15		7		1	7
Zásady pro vytváření jednotné a přiměřené sítě zařízení k nakládání s odpady	1					1
Podíl využívaných odpadů	1		1			
Podíl odpadů ukládaných na skládku	2		2			
Staré zátěže území a odpadové hospodářství kraje v mimořádných situacích	3		3			
CELKEM	35	0	20	2	3	10

Z 35 cílů je 20 cílů plněno bez výhrad a 2 cíle plněny s výhradami, 3 cíle se nedaří plnit vůbec a 10 cílů nebylo hodnoceno, z důvodu nedostatku informací. Jsou to především údaje o zpětném odběru vybraných výrobků a stanovení zásad pro vytváření jednotné a přiměřené sítě zařízení k nakládání s odpady.

Doporučení, která vyplynula z vyhodnocení plnění cílů Plánu odpadového hospodářství Královéhradeckého kraje:

Podporovat výstavbu zařízení na využívání komunálních odpadů s dostatečnou kapacitou.

Podporovat výstavbu zařízení pro úpravu, zpracování a využití objemných odpadů.

Podporovat veškeré aktivity vedoucí jak ke snižování produkce odpadů, tak k jejich lepšímu využívání. Do budoucna bude nutné podporovat výstavbu podporování výstavby zařízení, která umožní využití směsného komunálního odpadu, oddělený sběr a materiálové využití u všech skupin odpadů, podporovat technologie spalování odpadů, apod.

Vytvořit postup pro podrobnější sledování údajů o zpětném odběru baterií, akumulátorů, obalů a dalších.

Provádět pravidelné kontroly v oblasti odpadového hospodářství původců odpadů v podnikatelské sféře. Působit prostřednictvím přímé i nepřímé podpory na změnu chování podnikatelské i občanské sféry směrem k upřednostňování výrobků příznivých z hlediska jejich vlivu na zdraví a životní prostředí.

Podporovat projekty vybízející původce odpadů k aplikacím prevenčních přístupů. Minimalizovat objem a hmotnost výrobků při zachování jejich funkčních vlastností s ohledem také na ekonomiku procesu výroby.

Iniciovat snahu výrobců a uživatelů nahrazovat nebezpečné materiály a výrobky, které po ukončení životnosti by při následném využívání nebo odstraňování mohly mít nepříznivý vliv na lidi a životní prostředí.

5 SEZNAM POUŽITÝCH ZKRATEK

BAT	nejlepší dostupné techniky
BRKO	biologicky rozložitelný komunální odpad
ČOV	čistírna odpadních vod
ČR	Česká Republika
ČSÚ	Český statistický úřad
EMAS	program systému environmentálního řízení a auditu
EMS	systém environmentálního managementu
EVVO	environmentální vzdělávání a osvěta
HDP	hrubý domácí produkt
IČ	identifikační číslo subjektu
IPPC	integrované povolení
ISOH	informační systém odpadového hospodářství
KHK	Královéhradecký kraj
KO	komunální odpad
KÚ	krajský úřad
MŽP	Ministerstvo životního prostředí ČR
NO	nebezpečný odpad
OEEZ	odpad z elektrických a elektronických zařízení
OH	odpadové hospodářství
OO	ostatní odpad
ORP	obec s rozšířenou působností (nebo její správní obvod)
PCB	polychromované bifenyly
POH	plán odpadového hospodářství
SEKM	systém evidence kontaminovaných míst
SFŽP	státní fond životního prostředí
SKO	směsný komunální odpad
ŽP	životní prostředí

6 SEZNAM TABULEK, GRAFŮ

TABULKA pro indikátory odpadového hospodářství krajů	
Tabulka A: Celková produkce odpadů v letech 2004 – 2015.....	7
Tabulka B: Celková produkce odpadů v jednotlivých ORP Královéhradeckého kraje	8
Tabulka C: Podíl odpadů na celkové produkci v letech 2004 – 2015	8
Tabulka D: Produkce odpadů na obyvatele v letech 2004 - 2015	10
Tabulka E: Podíl využitých odpadů z celkové produkce odpadů v KHK v období 2010 - 2015	11
Tabulka F: Podíl materiálově využitých odpadů v letech 2004 – 2015	12
Tabulka G: Podíl energeticky využitých odpadů v letech 2004 – 2015	13
Tabulka H: Podíl odpadů odstraněných skládkováním v letech 2004 – 2015.....	14
Tabulka I: Podíl odpadů odstraněných spalováním v letech 2004 – 2015	15
Tabulka J: Podíl nebezpečných odpadů ze zdravotnictví na celkové produkci odpadů ze zdravotnictví v letech 2004 -2015	16
Tabulka K: Produkce odděleného sběru komunálních odpadů a obalů na obyvatele z obcí v letech 2004 – 2015	17
Tabulka L: Podíl BRKO ukládaného na skládky v letech 2004 -2015 vzhledem ke srovnávací základně z roku 1995	18
Tabulka M: Podíl stavebních a demoličních odpadů na celkové produkci odpadů v letech 2004 – 2015 ...	19
Tabulka N: Produkce stavebních a demoličních odpadů z celkové produkce odpadů v letech 2004 - 2015	20
Tabulka O: Podíl využitých stavebních a demoličních odpadů v letech 2004 – 2015	21
Tabulka P: Podíl stavebních a demoličních odpadů odstraněných skládkováním v letech 2004 – 2015.....	22
Tabulka Q: Celková produkce odpadů s obsahem PCB v letech 2004 – 2015	23
Tabulka R: Celková produkce kalů z ČOV v letech 2004 – 2015.....	24
Tabulka S: Podíl kalů z produkce ČOV použitých na zemědělské půdě v letech 2004-2015.....	25
Tabulka T: Celková produkce odpadů s obsahem azbestu v letech 2004-2015	26
Graf 1: Celkové produkce odpadů v letech 2004 – 2015	7
Graf 2: Podíl nebezpečných, ostatních a komunálních odpadů na celkové produkci v letech 2004 – 2015..	9
Graf 3: Procentuální zastoupení ostatních, nebezpečných odpadů a komunálních v roce 2015	9
Graf 4: Produkce odpadů na obyvatele v letech 2004 – 2015	10
Graf 5: Podíl využitých odpadů z celkové produkce odpadů v KHK v období 2010 - 2015	11
Graf 6: Podíl materiálově využitých všech odpadů v letech 2004 – 2015	12
Graf 7: Podíl energeticky využitých odpadů v letech 2004 – 2015.....	13
Graf 8: Podíl odpadů odstraněných skládkováním v letech 2004 – 2015	14
Graf 9: Podíl odpadů odstraněných spalováním v letech 2004 – 2015	15
Graf 10: Podíl nebezpečných odpadů ze zdravotnictví na celkové produkci odpadů ze zdravotnictví v letech 2004 – 2015.....	16
Graf 11: Produkce odděleného sběru komunálních odpadů a obalů na obyvatele z obcí v letech 2004 – 2015	17
Graf 12: Podíl BRKO ukládaného na skládky v letech 2004 -2015 vzhledem ke srovnávací základně z roku 1995	18
Graf 13: Podíl stavebních a demoličních odpadů na celkové produkci odpadů v letech 2004 – 2015	19
Graf 14: Srovnání produkce stavebních a demoličních odpadů z celkové produkce odpadů v letech 2004 – 2015	20
Graf 15: Podíl využitých stavebních a demoličních odpadů v letech 2004 – 2015.....	21
Graf 16: Podíl stavebních a demoličních odpadů odstraněných skládkováním v letech 2004 – 2015.....	22
Graf 17: Celková produkce odpadů s obsahem PCB v letech 2004 – 2015	23
Graf 18: Celková produkce kalů z ČOV v letech 2004 – 2015	24
Graf 19: Podíl kalů z produkce ČOV použitých na zemědělské půdě v letech 2004-2015.....	25
Graf 20: Celková produkce odpadů s obsahem azbestu v letech 2004-2015	26

Tab. 1: Množství vyseparovaných odpadů spotřebitelských obalů KHK	28
Tab. 2: Množství odděleně sesbíraných objemných odpadů (kat. č. 20 03 07) KHK	29
Tab. 3: Materiálové využití komunálních odpadů v KHK	29
Tab. 4: Podíl BRKO ukládaného na skládky vzhledem ke srovnávací základně (1995) KHK.....	30
Tab. 5: Přehled produkce nebezpečných odpadů KHK.....	31
Tab. 6: Produkce odpadů s obsahem PCB v KHK	32
Tab. 7: Produkce odpadních olejů v KHK	32
Tab. 8: Produkce Ni-Cd akumulátorů v KHK.....	33
Tab. 9: Produkce Ni-Cd akumulátorů (16 06 02) v KHK	33
Tab. 10: Nakládání s odpadními bateriemi a akumulátory KHK.....	34
Tab. 11: Produkce odpadních baterií a akumulátorů KHK	34
Tab. 12: Stavební a demoliční odpady (SDO) KHK.....	36
Tab. 13: Nakládání s nebezpečnými stavebními a demoličními odpady KHK.....	36
Tab. 14: Evidovaná produkce odpadu 20 01 23 Vyřazená zařízení obsahující chlorofluorovodíky	38
Tab. 15: Produkce odpadních elektronických a elektrických zařízení (OEEZ) KHK.....	38
Tab. 16: Přehled zařízení nakládání s odpady na území kraje.....	39
Tab. 17: Nakládání s odpady na území Královéhradeckého kraje.	40