

**VYHODNOCENÍ PLNĚNÍ
PLÁNU ODPADOVÉHO HOSPODÁŘSTVÍ
KRÁLOVÉHRADECKÉHO KRAJE
ZA ROK 2012**

říjen 2013



ISES, s.r.o.
M.J. Lermontova 25
160 00 Praha 6

Identifikační údaje

Objednatel

Název : **Krajský úřad Královéhradeckého kraje**
Statutární zástupce : Bc. Lubomír Franc
Sídlo : Pivovarské náměstí 1245, 500 03 Hradec Králové
IČ : 70 88 95 46
DIČ : CZ 70 88 95 46
Bank. spoj. : Komerční banka, a.s., pobočka Hradec Králové,
č.ú.: 27-203 111 02 87/0100
Tel., fax: : 495 817 111, 495 817 336
E-mail : posta@kr-kralovehradecky.cz

Zpracovatel

Název firmy : **ISES, s.r.o.**
Statutární zástupce : Ing. Vladimír Klatovský, CSc.
Právní forma : společnost s ručením omezeným
Sídlo : M.J. Lermontova 25, 160 00 Praha 6
IČ : 64 58 39 88
DIČ : CZ 64 58 39 88
Bank. spoj. : ČSOB Praha 1
č.ú.: 700021603/0300
Tel., fax : 233 338 259, 233 339 718
E-mail : ises@ises.cz

Hlavní řešitel : Ing. Zuzana Stehlíková
Spoluřešitelé : Ing. Karel Bursa
Ing. Dana Laštovková

Obsah

1	Úvodní část	5
1.1	Cíl vyhodnocení	5
1.2	Postup zpracování	5
1.2.1	Postup zpracování vyhodnocení plnění cílů POH HKK	5
1.2.2	Způsob vyhodnocení plnění jednotlivých úkolů	6
1.3	Použité podklady	7
1.3.1	Zdroje dat	7
1.3.2	Soustava indikátorů OH	7
2	Hodnocení stavu plnění úkolů	9
2.1	Plnění soustavy indikátorů stanovených POH ČR	9
2.1.1	Základní indikátory I.1 až I.18	9
2.1.2	Doplňkové indikátory stanovené k základním indikátorům I.19 až I.22	10
2.1.3	Specifické indikátory I.23 až I.35	10
2.1.4	Vývoj vybraných indikátorů v letech 2004 – 2012 v Královéhradeckém kraji .	11
2.2	Hodnocení soustavy indikátorů stanovených v POH Královéhradeckého kraje.....	31
2.3	Hodnocení plnění cílů stanovených v POH Královéhradeckého kraje.....	36
2.3.1	Opatření k předcházení vzniku odpadů, omezování jejich množství a nebezpečných vlastností odpadů	36
2.3.2	Zásady pro nakládání s komunálními odpady	38
2.3.3	Zásady pro nakládání s nebezpečnými odpady	46
2.3.4	Zásady pro nakládání s vybranými odpady.....	48
2.3.4.1	Odpady s obsahem PCB	48
2.3.4.2	Odpadní oleje.....	49
2.3.4.3	Odpadní baterie a akumulátory.....	50
2.3.4.4	Kaly z čistíren odpadních vod	52
2.3.4.5	Odpady z výroby oxidu titaničitého	53
2.3.4.6	Odpady azbestu	53
2.3.4.7	Autovraky	54
2.3.4.8	Stavební a demoliční odpady.....	55
2.3.4.9	Zářivky	57
2.3.4.10	Pneumatiky	57
2.3.4.11	Elektrošrot	58
2.3.4.12	Zdravotnické odpady	60
2.3.5	Zásady pro vytváření jednotné a přiměřené sítě zařízení k nakládání s odpady.....	61
2.3.6	Podíl využívaných odpadů	62
2.3.7	Podíl odpadů ukládaných na skládku	63
2.3.8	Staré zátěže území a odpadové hospodářství kraje v mimořádných situacích...	65
3	Výsledky vyhodnocení	67
3.1	Souhrnné hodnocení	67
3.2	Plnění cílů POH Královéhradeckého kraje	68

4 Přílohy.....	70
4.1 Seznam zkratk	70
4.2 Tabulka kódů nakládání s odpady	71
4.3 Přehled podpořených žádostí v Královéhradeckém kraji v letech 2009 až 2012	73
4.4 Přehled podpořených žádostí z OPŽP v Královéhradeckém kraji	75

1 Úvodní část

1.1 Cíl vyhodnocení

Plán odpadového hospodářství Královéhradeckého kraje (*dále jen „POH HKK“*) byl zpracován na základě § 43 zákona č. 185/2001 Sb., o odpadech a o změně některých dalších zákonů, ve znění pozdějších předpisů (*dále je „zákon o odpadech“*), který ukládá kraji v samostatné působnosti zpracovat plán odpadového hospodářství kraje pro jím spravované území.

Účelem plánu odpadového hospodářství kraje je stanovit optimální způsob dosažení souladu s požadavky právních předpisů ČR a EU v oblasti odpadového hospodářství na území Královéhradeckého kraje a s tím spojené ekonomické dopady.

Plánovací proces v oblasti odpadového hospodářství v ČR je tvořen osou:

- Plán odpadového hospodářství ČR,
- Plány odpadového hospodářství krajů,
- Plány odpadového hospodářství původců odpadů.

POH Královéhradeckého kraje obsahuje závaznou a směrnou část. Závazná část plánu řeší především opatření k předcházení a vzniku odpadů, omezování jejich množství a nebezpečných vlastností, zásady pro nakládání s komunálními, nebezpečnými a vybranými odpady, zásady pro vytváření jednotné a přiměřené sítě zařízení k nakládání s odpady a také podíly odpadů recyklovaných a ukládaných na skládku.

Cílem vyhodnocení POH Královéhradeckého kraje je zjistit stav plnění cílů a opatření stanovených v plánu odpadového hospodářství (krátkodobé, střednědobé a dlouhodobé cíle) za rok 2012. Vyhodnocení plnění POH se provádí na základě odst. 11 § 43 zákona o odpadech.

1.2 Postup zpracování

1.2.1 Postup zpracování vyhodnocení plnění cílů POH HKK

Po zadání vyhodnocení plnění cílů POH HKK zpracovatel obdržel data z ORP o produkci a způsobech nakládání s odpady na území tohoto kraje. Zpracovatel provedl základní verifikaci dat a opravil zjevné chyby v evidenci, které by výrazným způsobem ovlivnily výsledek vyhodnocení.

Vlastní vyhodnocení plnění cílů POH HKK bylo provedeno v souladu s požadavky zákona o odpadech a dle metodiky pro vyhodnocení plnění cílů POH ČR zpracované MŽP. Použité materiály jsou popsány kapitole 1.3 Použité podklady.

1.2.2 Způsob vyhodnocení plnění jednotlivých úkolů

Na základě získaných informací o plnění každého úkolu bylo vypracováno odborné hodnocení. Stručně byl charakterizován stav plnění úkolu ve sledovaném roce, příp., pokud je to k plnění průběžného úkolu relevantní, v letech dalších. Součástí hodnocení je i vymezení případných problémů, signalizujících ohrožení splnění úkolu v zadaných termínech platnosti POH HKK, nebo návrh dalších opatření.

Pro sjednocení závěrů hodnocení jednotlivých úkolů byla využita následující stupnice:

- 1 - cíl je splněn
- 2 - cíl je plněn bez výhrad
- 3 - cíl je plněn s výhradami
- 4 - cíl není plněn
- 5 - cíl nebyl posuzován

Metodická poznámka:

„**Splněn**“ znamená, že cíl byl splněn (dosažen), není třeba jej dále sledovat, v dalším roce již nebude hodnocen.

„**Plněn bez výhrad**“ znamená, že cíl pokračuje, není ukončen, bude hodnocen i v dalším období. Z hodnocení nevyplynuly žádné výhrady (přípomínky, problémy) k průběhu jeho plnění v roce 2012. Cíl bude znovu hodnocen v dalším období, zatím nejsou doporučována žádná opatření ke změně nebo další, resp. nové kroky.

„**Plněn s výhradami**“ znamená, že cíl pokračuje, není ukončen, bude hodnocen i v dalším období. Z hodnocení vyplývá, že byla uskutečněna řada kroků (činností, opatření) správným směrem. Pro splnění nejpozději do konce platnosti POH by měl být formulován konkrétní úkol. Formulace „Plněn s výhradami“ nemusí být vždy považována za identifikaci problému, může být použita k označení doporučení dalšího postupu.

„**Cíl není plněn**“ znamená, že plnění cíle nenastalo.

„**Plnění cíle nebylo posuzováno**“ – cíl není posuzován, vzhledem k datu plnění, případně nedostatku potřebných údajů pro hodnocení plnění cíle.

1.3 Použité podklady

1.3.1 Zdroje dat

K vyhodnocení plnění cílů POH Královéhradeckého kraje byla použita data z Informačního systému odpadového hospodářství, evidence o produkci a způsobech nakládání s odpady vedené ORP a po verifikaci zasílané na Krajský úřad. Dále byly použity údaje zasílané provozovateli zařízení pro nakládání s odpady provozovanými na území Královéhradeckého kraje. Použita byla také data z ČSÚ, kde jsme čerpali informace o počtu obyvatel.

Údaje o produkci a způsobech nakládání s odpady v roce 2012 jsme porovnali s údaji o produkci a způsobech nakládání s odpady v letech 1998 – 2002 uvedených v POH kraje a dále jsme je porovnali z údaji za roky 2005 až 2011. Dále byly použity údaje o zpětném odběru výrobků od kolektivních systémů (ASEKOL s.r.o.; EKOLAMP s.r.o.; ELEKTROWIN a.s.; EKO-KOM, a.s.).

1.3.2 Soustava indikátorů OH

Stav a vývoj odpadového hospodářství a míra plnění stanovených cílů byla zajišťována jednak prostřednictvím „*Soustavy indikátorů stavu a změn odpadového hospodářství Královéhradeckého kraje*“, dále pak vyhodnocením jednotlivých krajských opatření, k nimž nebyly stanoveny indikátory. Indikátory umožňují sledovat plnění kvantifikovaných i obecných cílů odpadového hospodářství stanovených v POH kraje a byly zvoleny tak, aby byl zajištěn jejich soulad s indikátory stanovenými v POH ČR.

Hodnoceny byly:

- základní indikátory vyplývající ze zákona o odpadech,
- doplňující indikátory vyplývající z POH Královéhradeckého kraje,
- jednotlivé cíle stanovené v POH HKK.

K vyhodnocení výše uvedených indikátorů byl použit program EVI 9, který umožňuje vyhodnotit vybrané indikátory POH.

Matematické vyjádření výpočtu „Soustavy indikátorů OH“ v souladu s vyhláškou č.351/2001 Sb., kterou se mění vyhláška č. 383/2001 Sb., o podrobnostech nakládání s odpady, ve znění pozdějších předpisů:

Vzhledem k dopočtu produkce odpadů od firem, které nezaslaly hlášení nebo nesplnily limit pro ohlášení je pro výpočet vytvořena samostatná pracovní databáze.

V pracovní databázi se:

- **vymažou** všechny druhy (kat. číslo odpadu) **20 03 04**, včetně číselných hodnot množství odpadu;
- **vymažou** všechny číselné hodnoty množství odpadu u druhů odpadů (kat. čísla odpadů) skupiny „20“ **Katalogu**, u kterých byl vykázán kód nakládání „A00“ od původců, kteří v Hlášení o produkci a nakládání s odpady (příloha č. 20 vyhlášky č. 383/2001 Sb.) označili, že **provozovna je zapojena do systému sběru komunálních odpadů obce**;
- **vymažou** všechny číselné hodnoty množství odpadu u druhů odpadů (kat. čísla odpadů) **16 01 04 a 16 01 06 (autovraky)**, u kterých byl vykázán kód nakládání „A00“;
- u každého jednotlivého množství odpadu u kat. čísla **19 08 05** se množství uvedené u kódu nakládání „A00“ **vynásobí hodnotou sušiny** a následně vydělí 100 z listu č.3 přílohy č. 20.;
- u každého jednotlivého katalogového čísla odpadu, u kterého se vyskytne kód nakládání XR12, XD8, XD9, XD13, XD14 nebo XN14 a zároveň se vyskytne kód nakládání BN40, se provede odpočet množství odpadu uvedené u kódu nakládání BN40 od množství odpadu uvedeného u odpovídajícího kódu nakládání XR12, XD8, XD9, XD13, XD14 nebo XN14. Tento dopočet se vždy provede v rámci jednotlivého ročního Hlášení příslušného ohlašovatele, který v Hlášení uvedl kód BN40.,
- provede **dopočet produkce odpadů firem, které nezaslaly Hlášení.**

Indikátory I.2, I.9, I.11, I.12, I.18, I.19, I.26, I.28, I.29, I.34 a I.35 stanovené v POH ČR se na území krajů za rok 2012 nevyhodnocují.

Při výpočtu produkce stavebních a demoličních odpadů a podílu stavebních a demoličních odpadů na celkové produkci a nakládání s nimi se nezapočítává podskupina odpadů 17 04 (Kovy – včetně jejich slitin).

Při výpočtu podílu biologicky rozložitelných komunálních odpadů (BRKO) ukládaných na skládky pro rok 2012 se dle metodiky užívají koeficienty stanovené 2000 (2001).

Na základě požadavku MŽP nejsou v indikátorech využití započítávány odpady přeshraničně přepravené, vyvezené a dovezené, protože všechny odpady nepodléhají povolení MŽP a z tohoto důvodu nejsou známa skutečná množství těchto odpadů.

Indikátory byly rozděleny do tří skupin: základní, doplňkové a specifické indikátory. Základní indikátory byly hodnoceny zvlášť pro celkovou produkci odpadů a skupinu odpadů ostatních, nebezpečných a komunálních.

2 Hodnocení stavu plnění úkolů

2.1 Plnění soustavy indikátorů stanovených POH ČR

2.1.1 Základní indikátory I.1 až I.18

Číslo	Definice indikátoru	Měrná jednotka	Produkce 2012			
			Celková	NO	OO	KO
I.1	Celková produkce odpadů.	1000 t/rok	990,00	62,09	927,91	245,23
I.2	Celková produkce odpadů na jednotku HDP (v tisíci PPS).	t / 1000 PPS / rok	Nevyhodnocuje se			
I.3	Podíl na celkové produkci odpadů.	% z celkové produkce odpadů v kraji	100,00	6,27	93,73	24,77
I.4	Produkce na obyvatele.	kg/obyvatele /rok	1 787,26	112,10	1 675,16	442,72
I.5	Podíl využitých odpadů (R1 až R12, N1, N2, N8, N10 až N13, N15).	% z celkové produkce skupiny odpadů	66,38	37,66	68,30	19,81
I.6	Podíl materiálově využitých odpadů (R2 až R12, N1, N2, N8, N10 až N13, N15).	% z celkové produkce skupiny odpadů	63,22	37,66	64,93	19,37
I.7	Podíl energeticky využitých odpadů (R1).	% z celkové produkce skupiny odpadů	3,15	0,00	3,36	0,44
I.8	Podíl odpadů odstraněných skládkováním (D1, D5, D12).	% z celkové produkce skupiny odpadů	15,68	8,60	16,15	51,64
I.9	Podíl odpadů odstraněných jiným uložením (D3, D4).	% z celkové produkce skupiny odpadů	Nevyhodnocuje se			
I.10	Podíl odpadů odstraněných spalováním (D10).	% z celkové produkce skupiny odpadů	0,11	1,77	0,00	0,00
I.11	Podíl odpadů vyvážených za účelem jejich odstranění.	% z celkové produkce skupiny odpadů	Nevyhodnocuje se			
I.12	Podíl odpadů dovážených za účelem jejich materiálového využití.	% z celkové produkce skupiny odpadů	Nevyhodnocuje se			
I.13	Celková kapacita zařízení pro využívání odpadů (R1 až R12, Z3, Z5, Z6, Z8).	t/rok	Celk. = 1 109 812,00		OO = 1 098 203,00	
			NO = 101 673,00		KO = 818 279,00	
I.14	Celková kapacita zařízení pro mat. využívání odpadů (R2 až R12, Z3, Z5, Z8).	t/rok	Celk. = 1 054 112,00		OO = 1 042 503,00	
			NO = 101 673,00		KO = 762 579,00	
I.15	Celková kapacita zařízení na energetické využívání odpadů (R1).	t/rok	Celk. = 55 700,00		OO = 55 700,00	
			NO = 0,00		KO = 55 700,00	
I.16	Celková kapacita zařízení na spalování odpadů (D10).	t/rok	Celk. = 1 000,00		OO = 1 000,00	
			NO = 1 000,00		KO = 1 000,00	
I.17	Celková kapacita zařízení pro skládkování odpadů (D1, D5, D12, dle zákona a U2 dle vyhlášky).	m ³	Celk. = 4 792 247,00		OO = 3 490 808,00	
			NO = 1 301 439,00		KO = 4 792 247,00	
I.18	Celková kapacita zařízení pro jiné uložení odpadů (D3, D4 dle zákona a U1 dle vyhlášky).	m ³	Nevyhodnocuje se			

2.1.2 Doplnkové indikátory stanovené k základním indikátorům I.19 až I.22

Pořadové číslo indikátoru	Definice indikátoru	Měrná jednotka	2012
I.19	Množství sběrových míst nebezpečných odpadů.	Počet	<i>Nevyhodnocuje se</i>
I.20	Podíl nebezpečných odpadů ze zdravotnictví na celkové produkci odpadů ze zdravotnictví (18 01).	%	88,46
I.21	Produkce odděleného sběru komunálních odpadů a obalů (podskupina 20 01 a 15 01) od obcí.	kg/obyvatele/rok	122,09
I.22	Podíl biologicky rozložitelného komunálního odpadu (BRKO) ukládaného na skládky vzhledem ke srovnávací základně (1995).	%	69,62

2.1.3 Specifické indikátory I.23 až I.35

Číslo indikátoru	Definice indikátoru	Měrná jednotka	2012
I.23	Podíl stavebních a demoličních odpadů na celkové produkci odpadů.	% z celkové produkce odpadů	34,54
I.24	Podíl využitých stavebních a demoličních odpadů (R1, R3 až R12, N1, N8, N10 až N13).	% ze stavebních a demoličních odpadů	113,59
I.25	Podíl stavebních a demoličních odpadů odstraněných skládkováním (D1, D5, a D12).	% ze stavebních a demoličních odpadů	2,85
I.26	Podíl stavebních a demoličních odpadů odstraněných jiným uložením (D3, D4).	% ze stavebních a demoličních odpadů	<i>Nevyhodnocuje se</i>
I.27	Celková produkce odpadů s obsahem PCB.	t/rok	1,88
I.28	Celková produkce odpadních olejů.	t/rok	<i>Nevyhodnocuje se</i>
I.29	Celková produkce odpadních baterií a akumulátorů.	t/rok	<i>Nevyhodnocuje se</i>
I.30	Celková produkce kalů z čistíren odpadních vod.	t/rok	8 028,64
I.31	Podíl kalů z produkce čistíren odpadních vod použitých na zemědělské půdě (R10, N2).	% z celkové produkce kalů	5,91
I.32	Celková produkce odpadů azbestu.	t/rok	2 568,86
I.33	Celková produkce autovraků.	t/rok	6 521,58
I.34	Plnění cílů recyklace a využití odpadů z obalů ve struktuře přílohy č. 3 zákona o obalech.	% za všechny položky tabulky	<i>Nevyhodnocuje se</i>
I.35	Rozdíl průměrné ceny za spalování tuny odpadu a ceny za uložení tuny odpadu na skládku včetně poplatků, v členění na nebezpečné a ostatní odpady		<i>Nevyhodnocuje se</i>

2.1.4 Vývoj vybraných indikátorů v letech 2004 – 2012 v Královéhradeckém kraji

Tato podkapitola je zaměřena na vývoj vybraných indikátorů v časovém období pro roky 2004 až 2012. Soustava indikátorů je vyhodnocována na základě Zpracování matematického vyjádření výpočtu „Soustavy indikátorů OH“ v souladu s vyhláškou č. 351/2008 Sb., kterou se mění vyhláška č. 383/2001 Sb., o podrobnostech nakládání s odpady, ve znění pozdějších předpisů

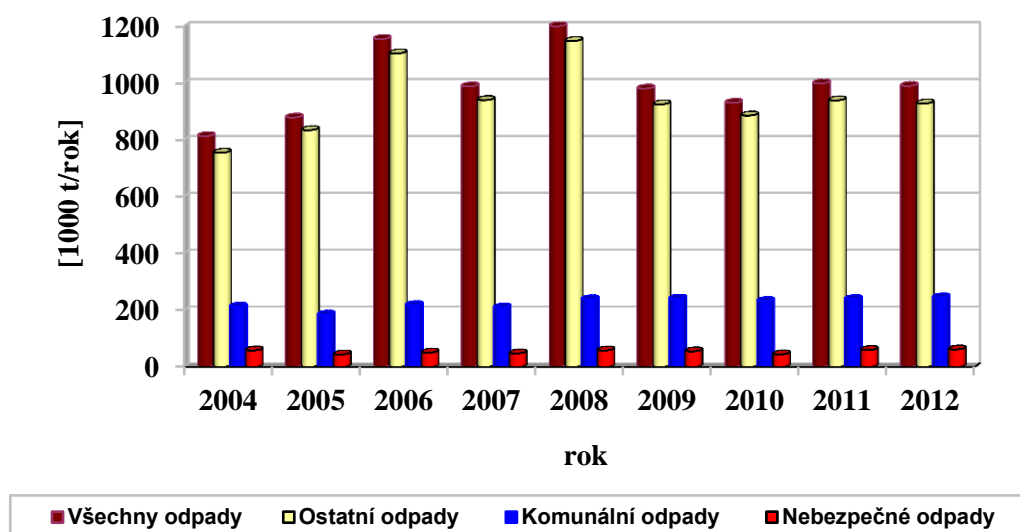
Matematické vyjádření pro vyhodnocení „Soustavy indikátorů OH“ pro rok 2012 je vztaženo k legislativě platné k 31.12.2012.

2.1.4a Indikátor I.1 - Celková produkce odpadů

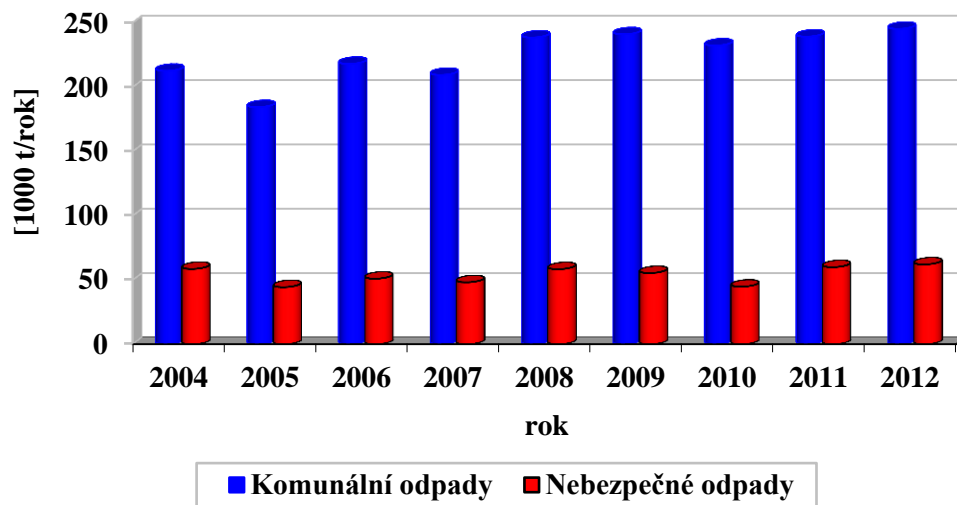
Tabulka 2.1.4a: Celková produkce odpadů v letech 2004 – 2012.

Rok	Všechny odpady	Nebezpečné odpady	Ostatní odpady	Komunální odpady
Vyhodnocení	[1000 t/rok]	[1000 t/rok]	[1000 t/rok]	[1000 t/rok]
2004	813,17	58,59	754,57	212,57
2005	878,58	44,43	834,15	184,35
2006	1 155,15	51,00	1 104,15	218,01
2007	988,03	48,20	939,83	209,41
2008	1 206,29	58,38	1 147,91	238,51
2009	980,47	55,39	925,08	240,99
2010	930,26	44,78	885,48	232,25
2011	998,93	59,97	938,96	239,21
2012	990,00	62,09	927,91	245,23

Graf 2.1.4.a1: Celkové produkce odpadů v letech 2004 – 2012.



Graf 2.1.4.a2: Celková produkce komunálních a nebezpečných odpadů v letech 2004-2012.

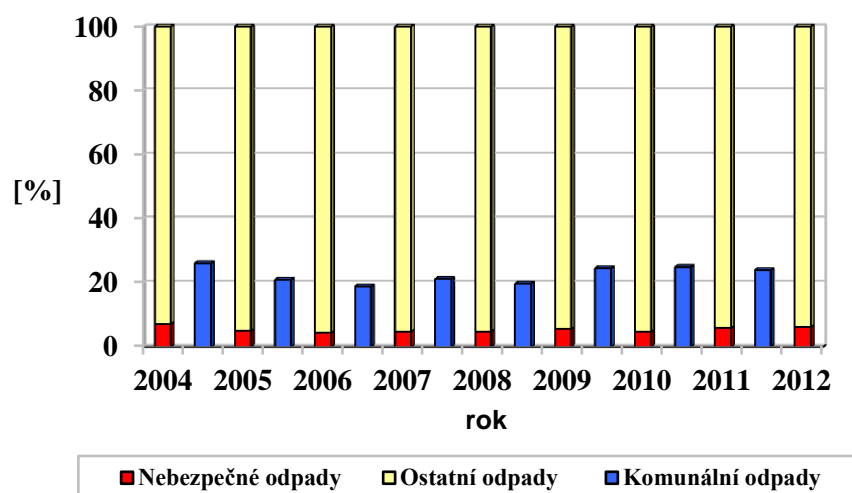


2.1.4b Indikátor I.3 - Podíl na celkové produkci odpadů

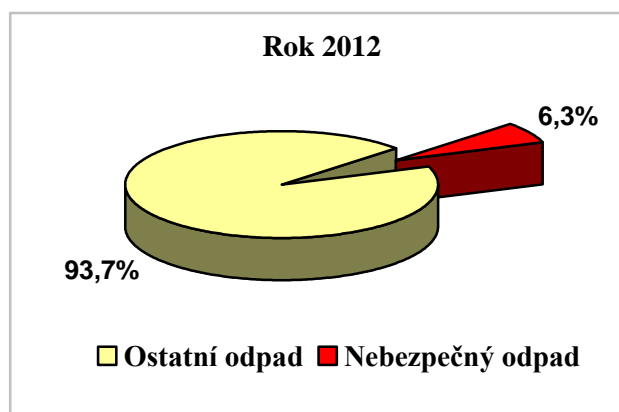
Tabulka 2.1.4b: Podíl odpadů na celkové produkci v letech 2004 – 2012.

Rok	Všechny odpady	Nebezpečné odpady	Ostatní odpady	Komunální odpady
Vyhodnocení	[%]	[%]	[%]	[%]
2004	100,00	7,21	92,79	26,14
2005	100,00	5,06	94,94	20,98
2006	100,00	4,42	95,58	18,87
2007	100,00	4,88	95,12	21,19
2008	100,00	4,84	95,16	19,77
2009	100,00	5,65	94,35	24,58
2010	100,00	4,81	95,19	24,97
2011	100,00	6,00	94,00	23,95
2012	100,00	6,27	93,97	24,27

Graf 2.1.4b1: Podíl nebezpečných, ostatních a komunálních odpadů na celkové produkci v letech 2004 – 2012.



Graf 2.1.4.b2: Procentuální zastoupení ostatních a nebezpečných odpadů v roce 2012.

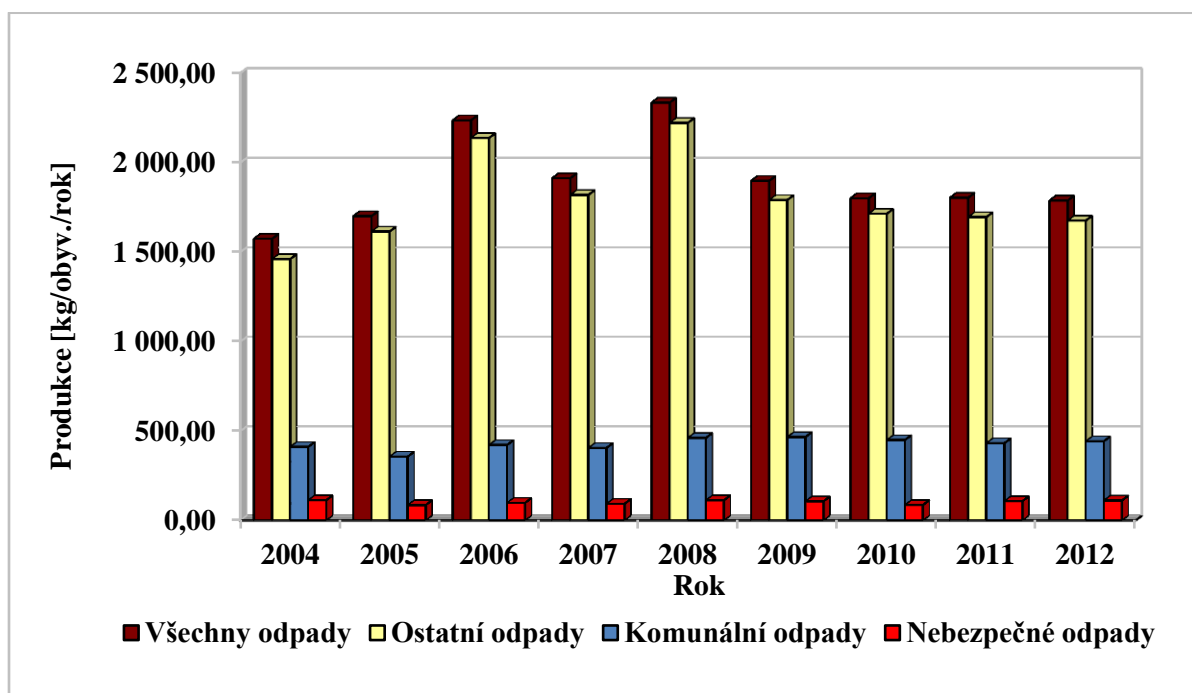


2.1.4c Indikátor I.4 - Produkce na obyvatele

Tabulka 2.1.4c: Produkce odpadů na obyvatele v letech 2004 – 2012.

Rok	Všechny odpady	Nebezpečné odpady	Ostatní odpady	Komunální odpady
Vyhodnocení	[kg/obyvatele/rok]	[kg/obyvatele/rok]	[kg/obyvatele/rok]	[kg/obyvatele/rok]
2004	1 573,54	113,38	1 460,16	411,33
2005	1 700,12	85,97	1 614,15	356,72
2006	2 235,30	98,70	2 136,61	421,86
2007	1 911,91	93,27	1 818,64	405,23
2008	2 334,25	112,97	2 221,29	461,53
2009	1 897,29	107,19	1 790,10	466,34
2010	1 800,13	86,66	1 713,47	449,41
2011	1 802,96	108,24	1 694,72	431,76
2012	1 787,26	112,10	1 675,16	442,72

Graf 2.1.4c: Produkce odpadů na obyvatele v letech 2004 – 2012.

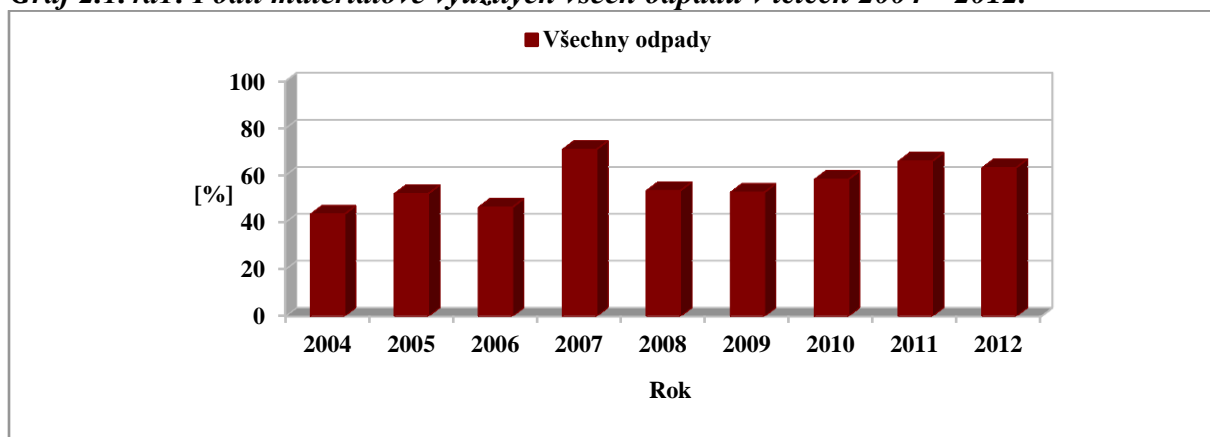


2.1.4d Indikátor I. 6 - Podíl materiálově využitých odpadů (R2 až R12, N1, N2, N8, N10 až N13, N15)

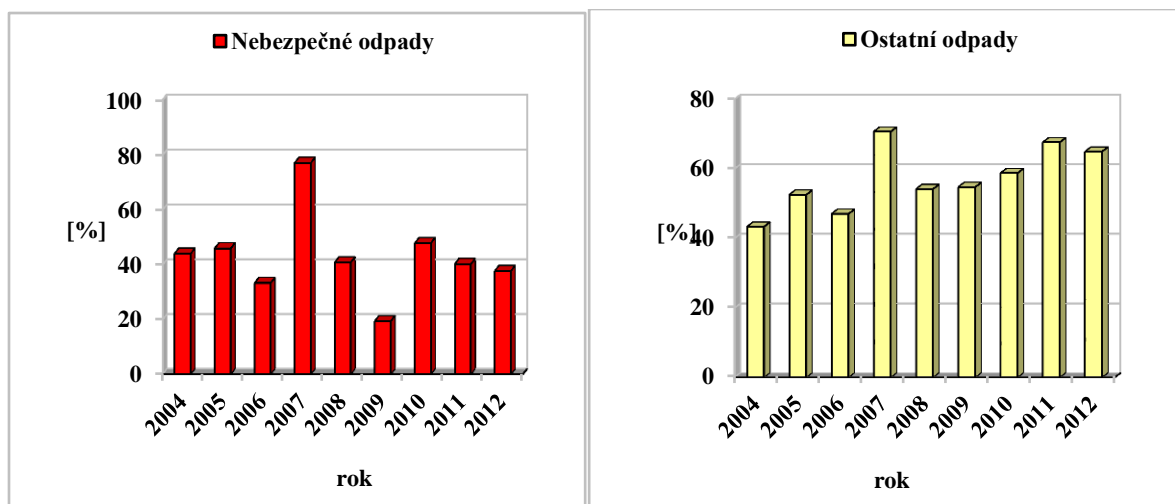
Tabulka 2.1.4d: Podíl materiálově využitých odpadů v letech 2004 – 2012.

Rok	Všechny odpady	Nebezpečné odpady	Ostatní odpady	Komunální odpady
Vyhodnocení	[%]	[%]	[%]	[%]
2004	43,39	43,98	43,34	4,20
2005	52,19	45,86	52,53	7,47
2006	46,42	33,30	47,03	7,76
2007	70,98	77,07	70,67	3,54
2008	53,51	40,79	54,16	7,30
2009	52,75	19,39	54,74	10,24
2010	58,21	47,81	58,74	14,53
2011	65,94	40,18	67,59	21,82
2012	63,22	37,66	64,93	19,37

Graf 2.1.4d1: Podíl materiálově využitých všech odpadů v letech 2004 – 2012.



Graf 2.1.4d2: Podíl materiálově využitých nebezpečných a ostatních odpadů v letech 2004 – 2012.

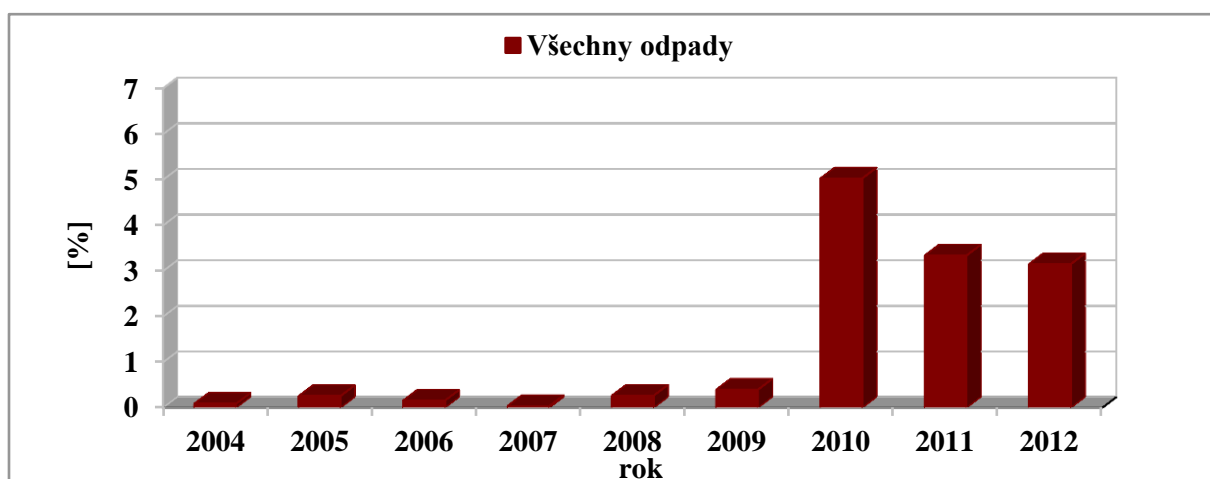


2.1.4e Indikátor I. 7 - Podíl energeticky využitých odpadů (R1)

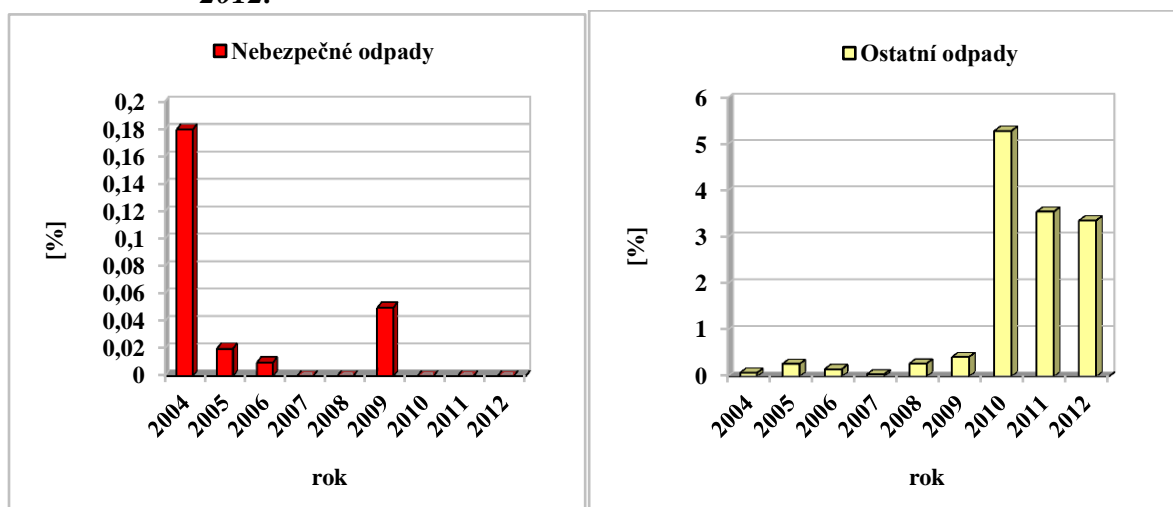
Tabulka 2.1.4e: Podíl energeticky využitých odpadů v letech 2004 – 2012.

Rok	Všechny odpady	Nebezpečné odpady	Ostatní odpady	Komunální odpady
Vyhodnocení	[%]	[%]	[%]	[%]
2004	0,09	0,18	0,08	0,02
2005	0,26	0,02	0,27	0,58
2006	0,16	0,01	0,16	0,39
2007	0,04	0,00	0,05	0,00
2008	0,27	0,00	0,28	0,14
2009	0,40	0,05	0,42	0,28
2010	5,03	0,00	5,29	0,47
2011	3,34	0,00	3,55	0,28
2012	3,15	0,00	3,36	0,44

Graf 2.1.4e1: Podíl všech energeticky využitých odpadů v letech 2004 – 2012.



Graf 2.1.4e2: Podíl energeticky využitých nebezpečných a ostatních odpadů v letech 2004 – 2012.

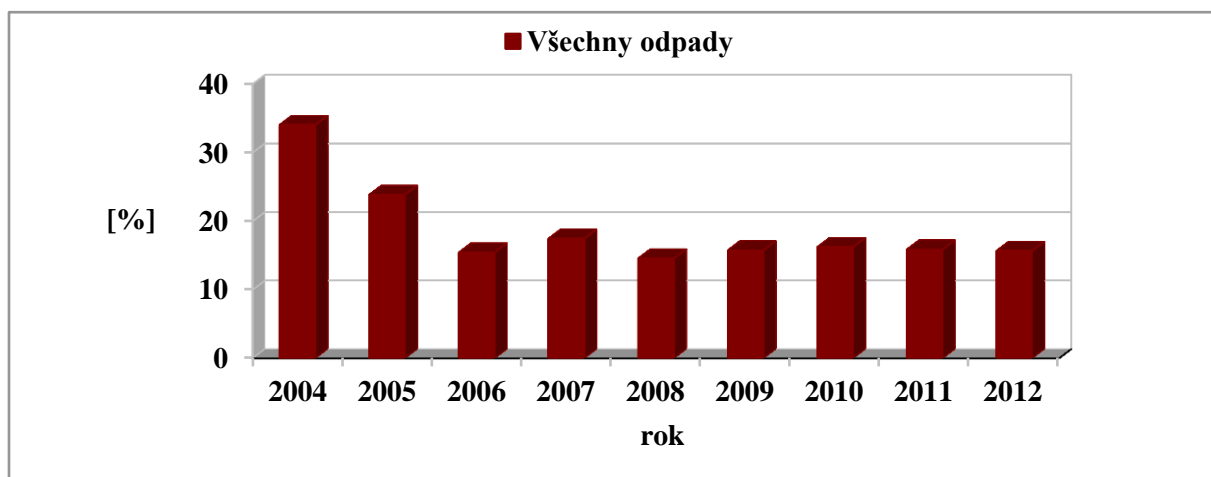


2.1.4f Indikátor I. 8 - Podíl odpadů odstraněných skládkováním (D1, D5, D12)

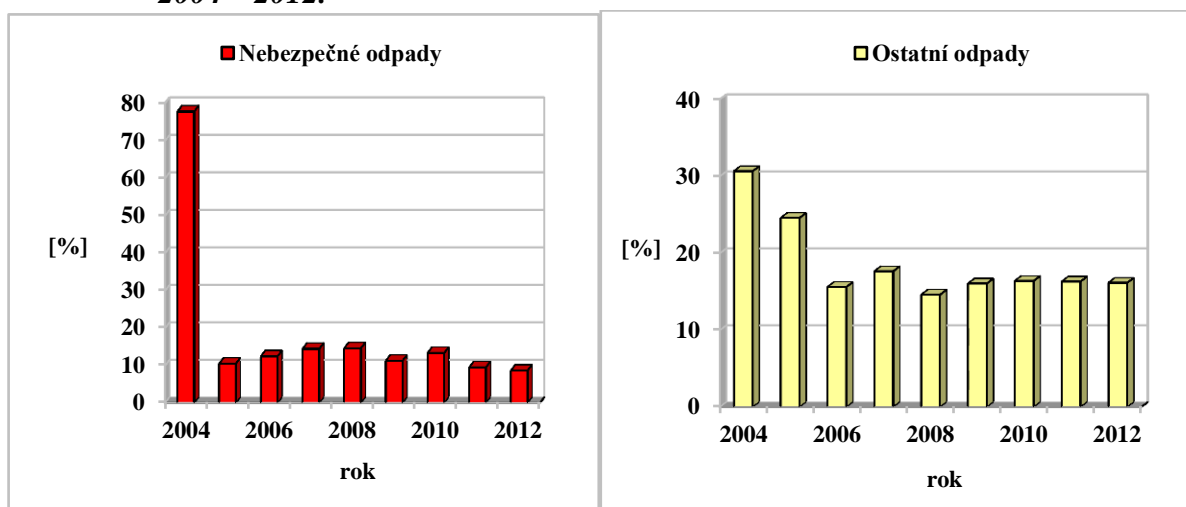
Tabulka 2.1.4f: Podíl odpadů odstraněných skládkováním v letech 2004 – 2012.

Rok	Všechny odpady	Nebezpečné odpady	Ostatní odpady	Komunální odpady
Vyhodnocení	[%]	[%]	[%]	[%]
2004	34,05	77,75	30,65	62,18
2005	23,87	10,45	24,58	69,73
2006	15,46	12,42	15,60	51,39
2007	17,48	14,41	17,64	55,73
2008	14,59	14,55	14,59	48,12
2009	15,77	11,23	16,05	47,83
2010	16,24	13,30	16,39	51,67
2011	15,89	9,45	16,30	52,52
2012	15,68	8,60	16,15	51,64

Graf 2.1.4f1: Podíl všech odpadů odstraněných skládkováním v letech 2004 – 2012.



Graf 2.1.4f2: Podíl nebezpečných a ostatních odpadů odstraněných skládkováním v letech 2004 – 2012.

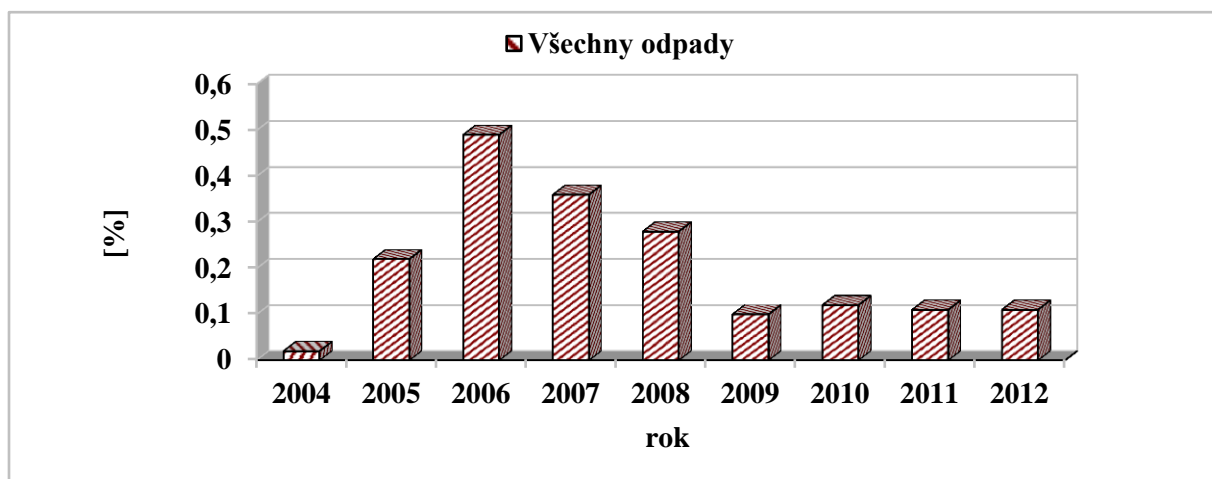


2.1.4g Indikátor I. 10 - Podíl odpadů odstraněných spalováním (D10)

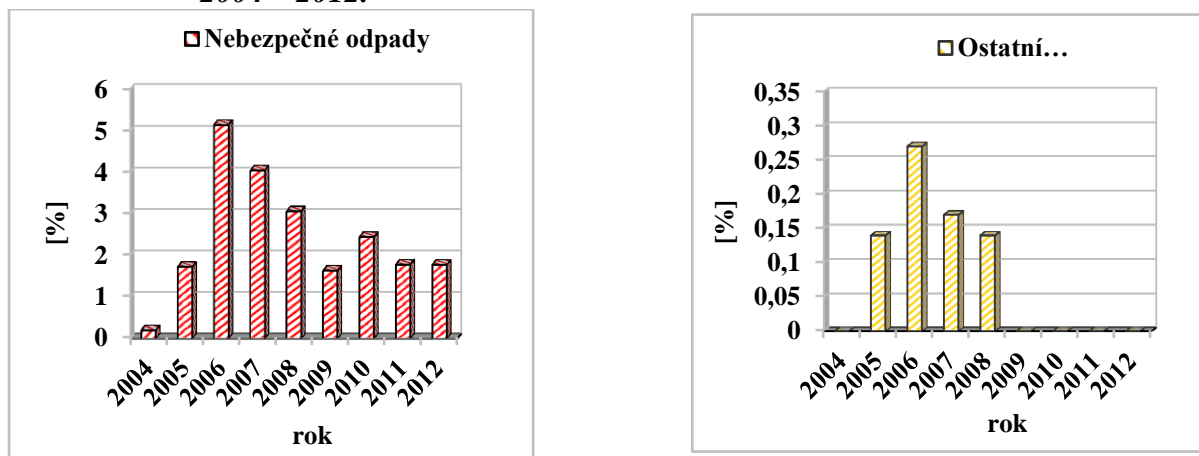
Tabulka 2.1.4g: Podíl odpadů odstraněných spalováním v letech 2004 – 2012.

Rok	Všechny odpady	Nebezpečné odpady	Ostatní odpady	Komunální odpady
Vyhodnocení	[%]	[%]	[%]	[%]
2004	0,02	0,20	0,00	0,00
2005	0,22	1,72	0,14	0,00
2006	0,49	5,14	0,27	0,00
2007	0,36	4,04	0,17	0,00
2008	0,28	3,06	0,14	0,00
2009	0,10	1,63	0,00	0,00
2010	0,12	2,44	0,00	0,00
2011	0,11	1,78	0,00	0,00
2012	0,11	1,77	0,00	0,00

Graf 2.1.4g1: Podíl všech odpadů odstraněných spalováním v letech 2004 – 2012.



Graf 2.1.4g2: Podíl nebezpečných a ostatních odpadů odstraněných spalováním v letech 2004 – 2012.

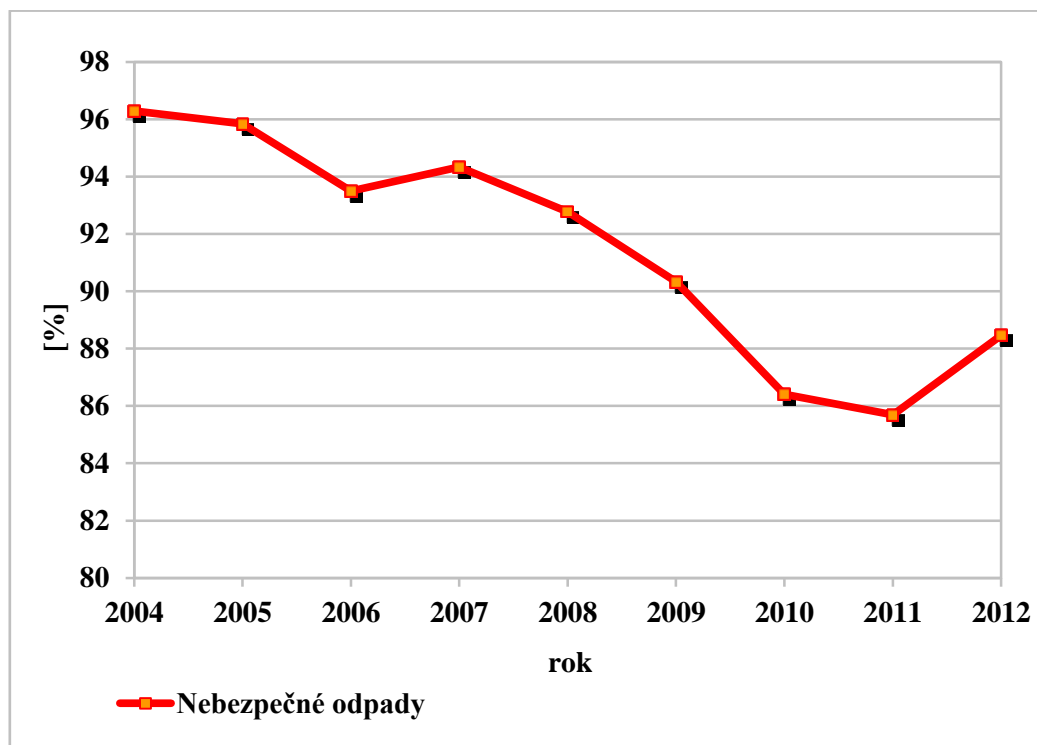


2.1.4h Indikátor I. 20 - Podíl nebezpečných odpadů ze zdravotnictví na celkové produkci odpadů ze zdravotnictví

Tabulka 2.1.4h: Podíl nebezpečných odpadů ze zdravotnictví na celkové produkci ze zdravotnictví v letech 2004 – 2012.

Rok	Nebezpečné odpady
Vyhodnocení	[%]
2004	96,29
2005	95,84
2006	93,49
2007	94,33
2008	92,77
2009	90,33
2010	86,41
2011	85,69
2012	88,46

Graf 2.1.4h: Podíl nebezpečných odpadů ze zdravotnictví na celkové produkci odpadů ze zdravotnictví v letech 2004 – 2012.

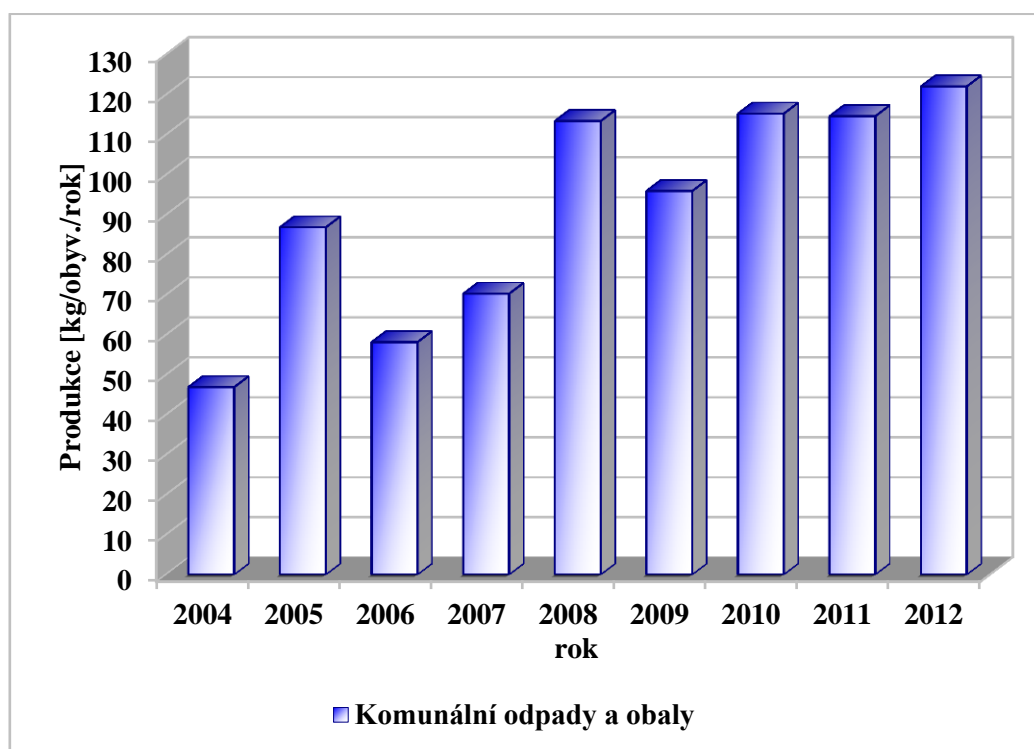


2.1.4ch Indikátor I. 21 - Produkce odděleného sběru komunálních odpadů a obalů (podskupina 20 01 a 15 01) z obcí

Tabulka 2.1.4ch: Produkce odděleného sběru komunálních odpadů a obalů na obyvatele z obcí v letech 2004 – 2012.

Rok	Komunální odpady a obaly
Vyhodnocení	[kg/obyv./rok]
2004	46,95
2005	86,91
2006	58,21
2007	70,32
2008	113,46
2009	95,98
2010	115,30
2011	114,65
2012	122,09

Graf 2.1.4ch: Produkce odděleného sběru komunálních odpadů a obalů na obyvatele z obcí v letech 2004 – 2012.

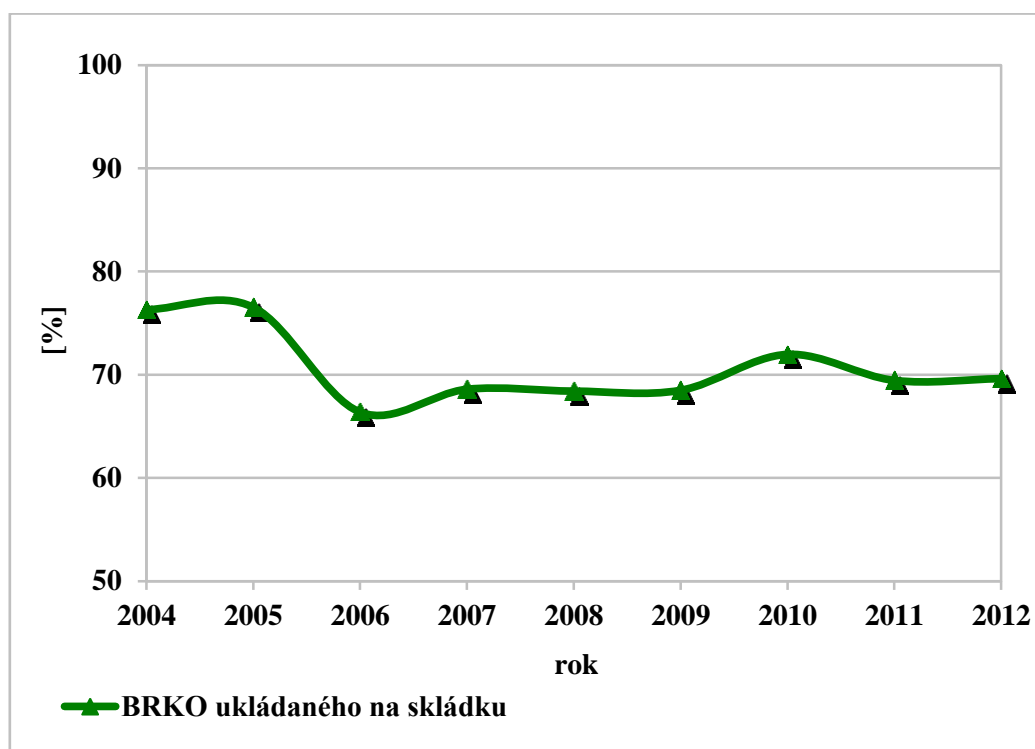


2.1.4i Indikátor I. 22 - Podíl biologicky rozložitelného komunálního odpadu (BRKO) ukládaného na skládky vzhledem ke srovnávací základně 1995

Tabulka 2.1.4i: Podíl BRKO ukládaného na skládky (srovnávací základna r. 1995) v letech 2004 – 2012.

Rok	BRKO ukládaného na skládku
Vyhodnocení	[%]
2004	76,30
2005	76,53
2006	66,37
2007	68,59
2008	68,41
2009	68,49
2010	71,97
2011	69,45
2012	69,62

Graf 2.1.4i: Podíl BRKO ukládaného na skládky v letech 2004 – 2012 vzhledem ke srovnávací základně z roku 1995.



2.1.4j Indikátor I. 23 - Podíl stavebních a demoličních odpadů na celkové produkci odpadů

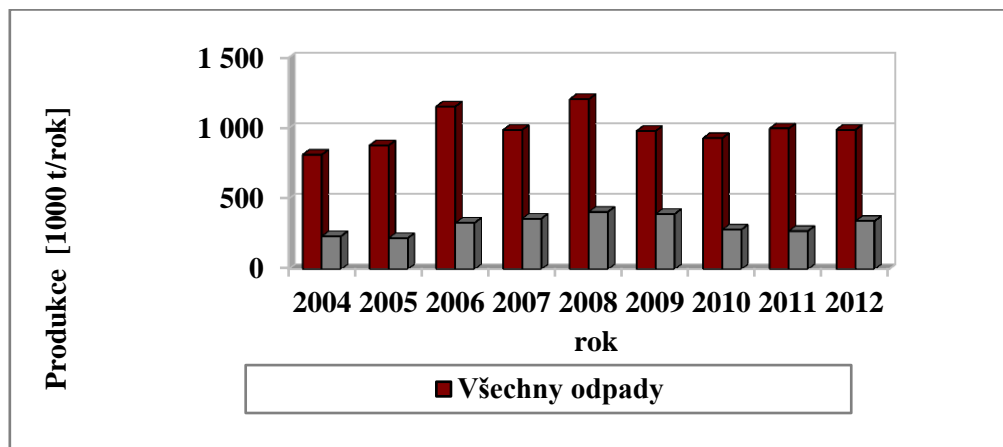
Tabulka 2.1.4j1: Podíl stavebních a demoličních odpadů na celkové produkci odpadů v letech 2004 – 2012.

Rok	Stavební a demoliční odpady
Vyhodnocení	[%]
2004	28,87
2005	25,20
2006	28,50
2007	36,38
2008	33,86
2009	40,03
2010	30,19
2011	27,23
2012	34,54

Tabulka 2.1.4j2: Produkce stavebních a demoličních odpadů z celkové produkce odpadů v letech 2004 – 2012.

Rok	Všechny odpady	Stavební a demoliční odpady
Vyhodnocení	[1000 t/rok]	[1000 t/rok]
2004	813,17	234,76
2005	878,58	221,40
2006	1 155,15	329,22
2007	988,03	359,45
2008	1 206,29	408,45
2009	980,47	392,48
2010	930,26	280,85
2011	998,93	272,01
2012	990,00	341,91

Graf 2.1.4j: Srovnání produkce stavebních a demoličních odpadů s celkovou produkcí odpadů v letech 2004 – 2012.

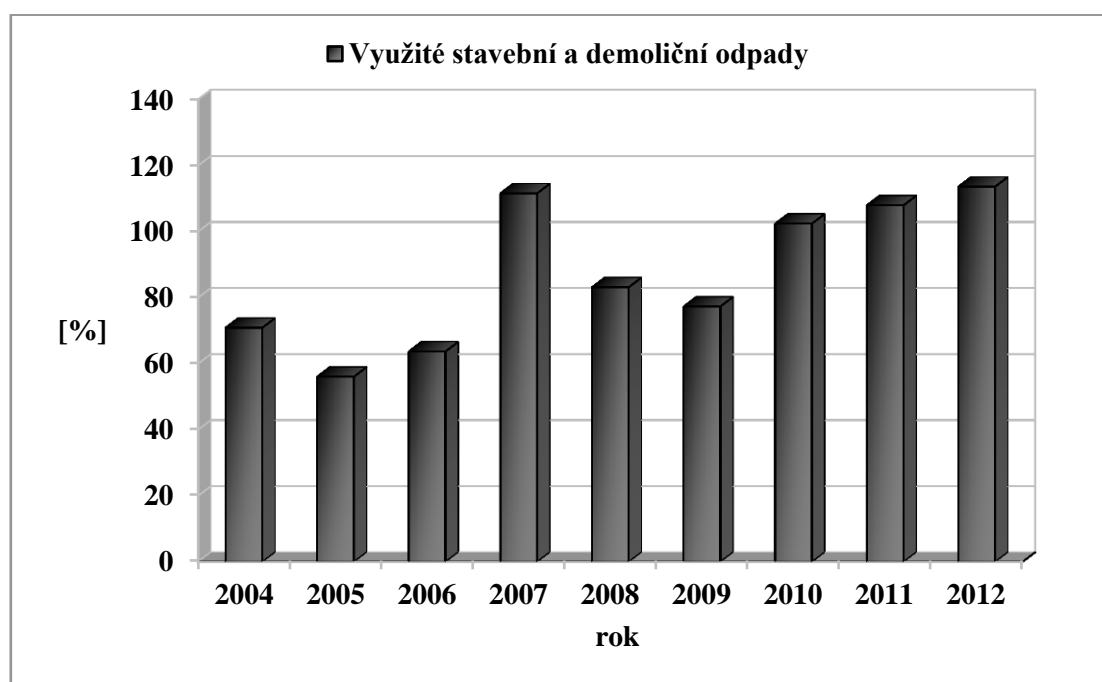


2.1.4k Indikátor I. 24 - Podíl využitých stavebních a demoličních odpadů (R1, R3, R4, R5, R11, N1, N8, N10 až N13).

Tabulka 2.1.4k: Podíl využitých stavebních a demoličních odpadů v letech 2004 - 2012

Rok	Využité stavební a demoliční odpady
Vyhodnocení	[%]
2004	70,86
2005	56,03
2006	63,68
2007	111,56
2008	83,12
2009	77,28
2010	102,39
2011	107,93
2012	113,59

Graf 2.1.4k: Podíl využitých stavebních a demoličních odpadů v letech 2004 - 2012.

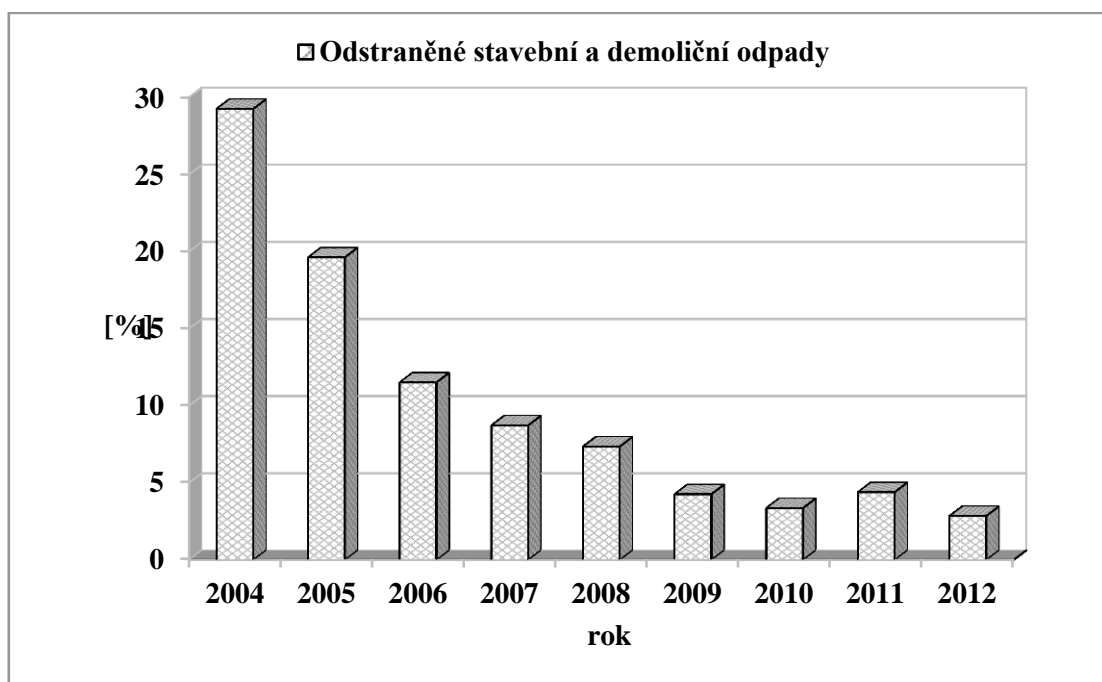


2.1.4I Indikátor I. 25 - Podíl stavebních a demoličních odpadů odstraněných skládkováním (D1, D5, D12)

Tabulka 2.1.4I: Podíl odstraněných stavebních a demoličních odpadů v letech 2004 - 2012

Rok	Odstraněné stavební a demoliční odpady
Vyhodnocení	[%]
2004	29,25
2005	19,62
2006	11,51
2007	8,72
2008	7,35
2009	4,26
2010	3,63
2011	4,39
2012	2,85

Graf 2.1.4I: Podíl odstraněných stavebních a demoličních odpadů v letech 2004 - 2012.

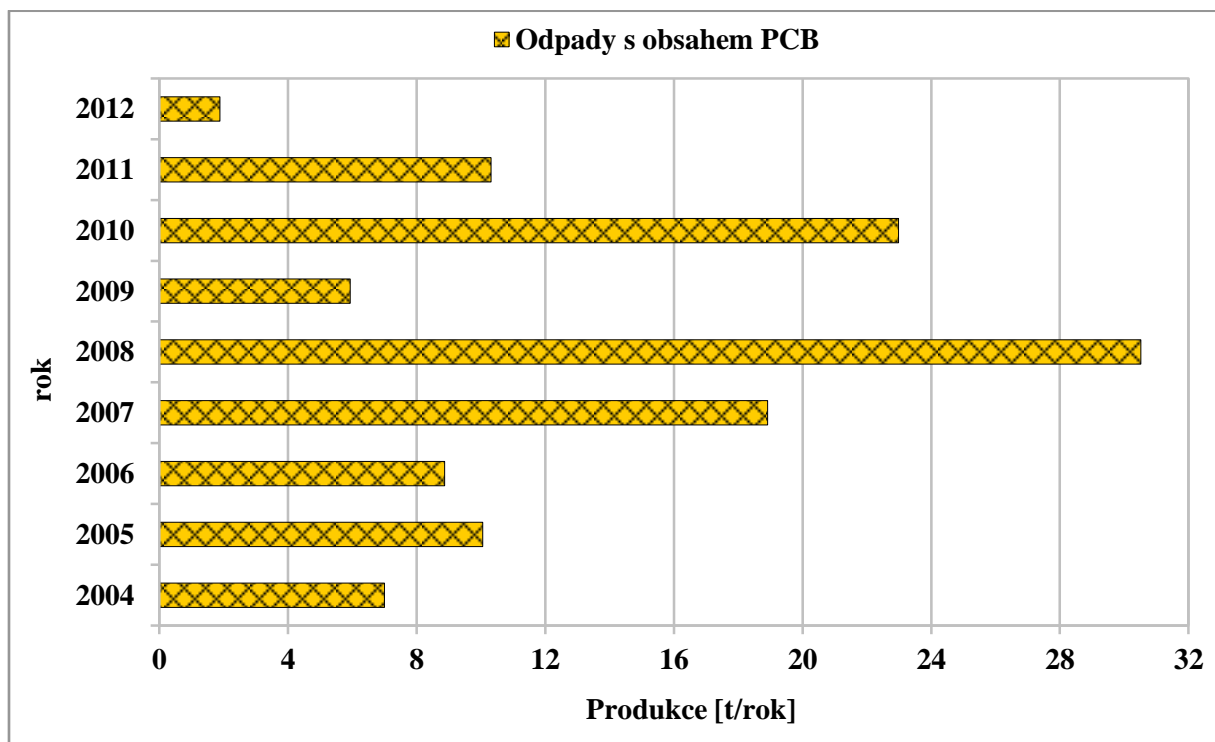


2.1.4m Indikátor I. 27 - Celková produkce odpadů s obsahem PCB

Tabulka 2.1.4m: Celková produkce odpadů s obsahem PCB v letech 2004 – 2012.

Rok	Odpady s obsahem PCB
Vyhodnocení	[t/rok]
2004	7,00
2005	10,05
2006	8,87
2007	18,91
2008	30,51
2009	5,93
2010	22,98
2011	10,31
2012	1,88

Graf 2.1.4m: Celková produkce odpadů s obsahem PCB v letech 2004 – 2012.



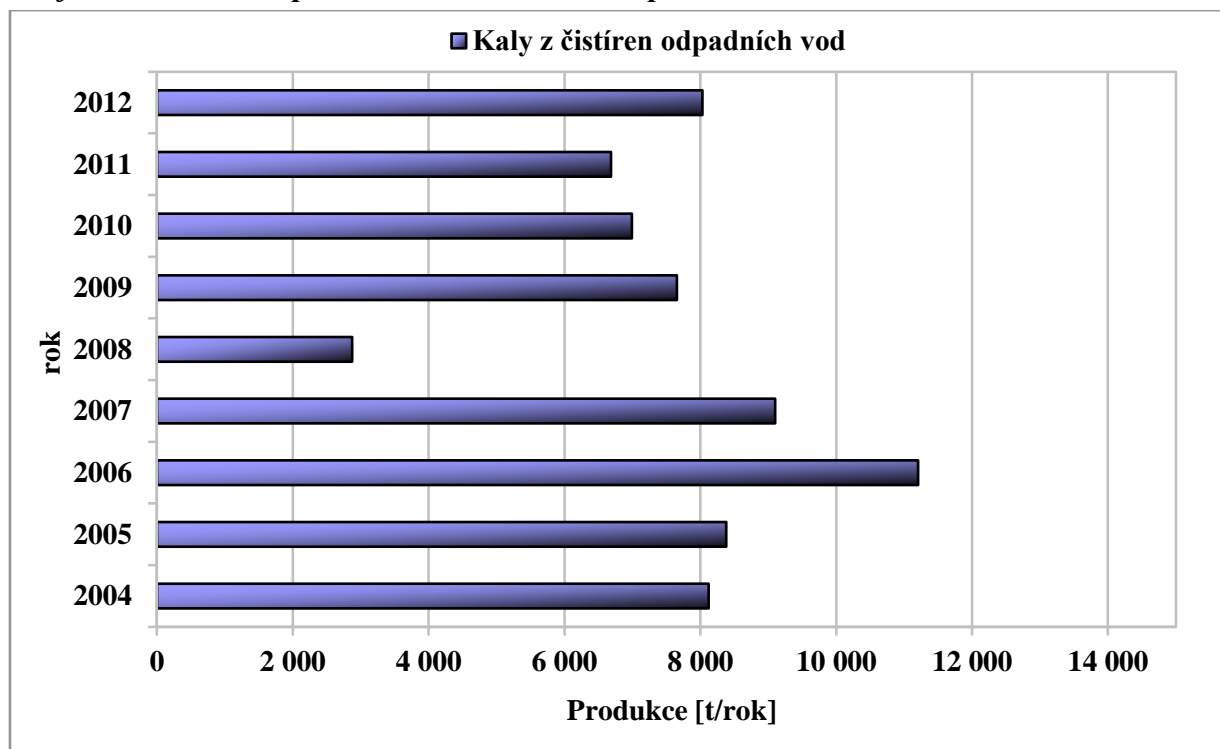
2.1.4n Indikátor I. 30 - Celková produkce kalů z čistření odpadních vod

Tabulka 2.1.4n: Celkové produkce kalů z čistření odpadních vod v letech 2004 – 2012.

Rok	Kaly z čistření odpadních vod [t/rok]
2004	8 119,92
2005	8 379,05
2006	11 203,46
2007	9 099,34
2008	2 872,38
2009	7 653,01
2010	6 990,39
2011	6 682,66
2012	8 028,64

Dle metodiky je indikátor definován jako celková produkce sušiny kalů z čistření komunálních odpadních vod, které byly na sledovaném území vyprodukovány a evidovány dle zákona o odpadech a prováděcích vyhlášek v platném znění.

Graf 2.1.4n: Celková produkce kalů z čistření odpadních vod v letech 2004 – 2012.



2.1.4o Indikátor I. 31 - Podíl kalů z produkce čistíren odpadních vod použitých na zemědělské půdě (R10, N2)

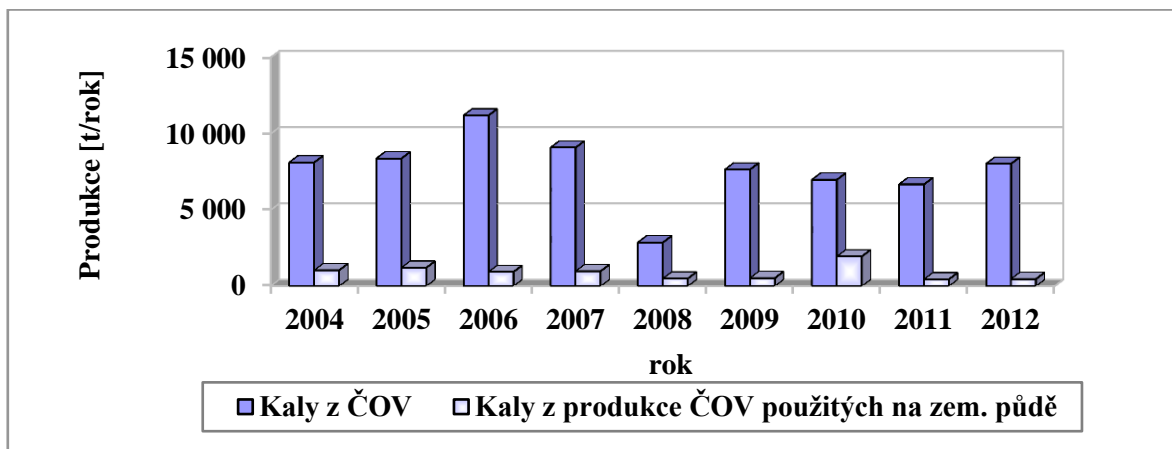
Tabulka 2.1.4o1: Podíl kalů z produkce čistíren odpadních vod použitých na zemědělské půdě v letech 2004 – 2012.

Rok	Kaly z produkce ČOV použitých na zemědělské půdě
Vyhodnocení	[%]
2004	12,90
2005	14,48
2006	8,38
2007	10,85
2008	17,58
2009	7,01
2010	28,00
2011	6,79
2012	5,91

Tabulka 2.1.4o2: Produkce kalů z ČOV použitých na zemědělské půdě v letech 2004 - 2012

Rok	Kaly z čistíren odpadních vod	Kaly z produkce ČOV použitých na zemědělské půdě
Vyhodnocení	[t/rok]	[t/rok]
2004	8 119,92	1 047,47
2005	8 379,05	1 213,29
2006	11 203,46	938,85
2007	9 099,34	987,28
2008	2 872,38	504,96
2009	7 653,01	536,48
2010	6 990,39	1 957,31
2011	6 682,66	453,75
2012	8 028,64	474,49

Graf 2.1.4o: Srovnání produkce kalů z ČOV použitých na zemědělské půdě s celkovou produkcí kalů z ČOV v letech 2004 – 2012.

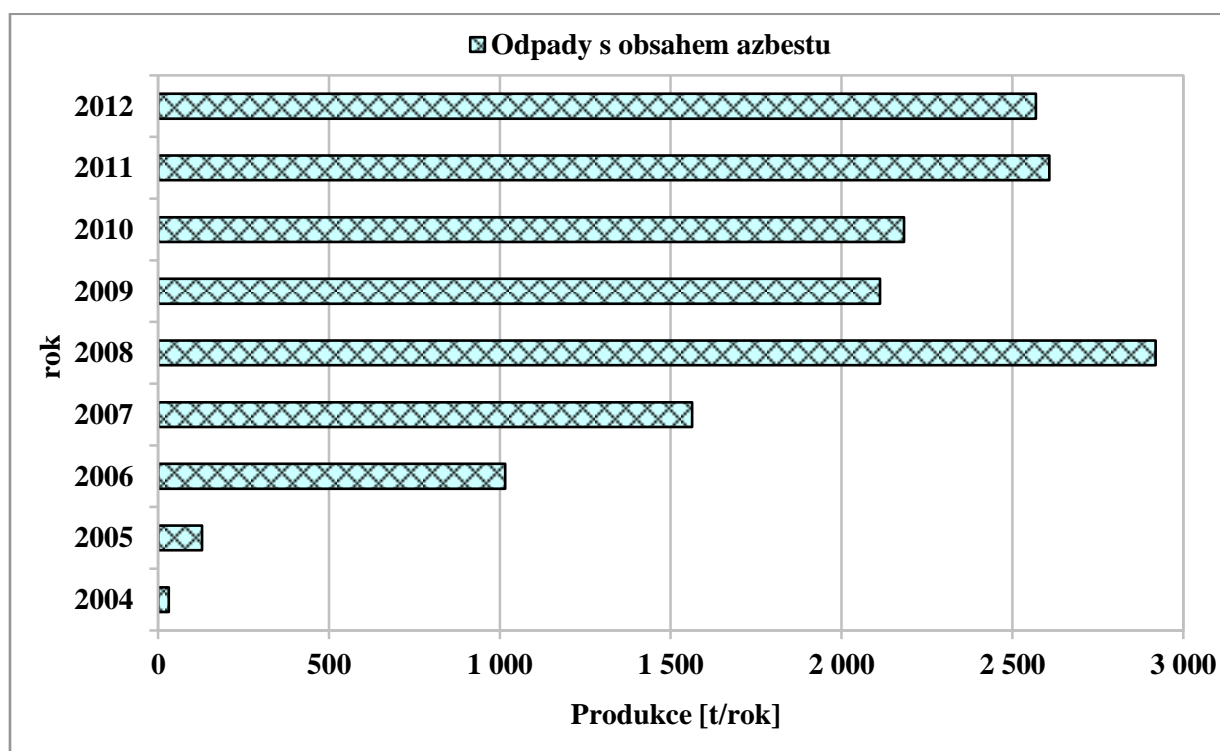


2.1.4p Indikátor I. 32 - Celková produkce odpadů s obsahem azbestu

Tabulka 2.1.4p: Celková produkce odpadů s obsahem azbestu v letech 2004 – 2012.

Rok	Odpady s obsahem azbestu
Vyhodnocení	[t/rok]
2004	30,86
2005	127,96
2006	1 015,39
2007	1 562,70
2008	2 919,02
2009	2 112,65
2010	2 182,66
2011	2 607,56
2012	2 568,86

Graf 2.1.4p: Celková produkce odpadů s obsahem azbestu v letech 2004 – 2012.



2.2 Hodnocení soustavy indikátorů stanovených v POH Královéhradeckého kraje

Číslo cíle	Název strategického cíle	Indikátor	Cílová hodnota	2012	Hodnocení plnění cíle
3.1.1.I	Původci odpadů aplikují zásady správné provozní praxe v nakládání s odpady	Podíl původců se zavedenou správnou provozní praxí	50% (2005), 100% (2010)	Hodnoceno na základě prováděných kontrol	Cíl je plněn bez výhrad
3.1.1.II	Původci odpadů aplikují prevenční přístupy (IPP, CP, EMS/EMAS, BAT)	Podíl původců odpadů uplatňujících prevenční přístupy	25% (2005) 50% (2010)	Databáze subjektů	Cíl je plněn bez výhrad
3.1.1.III	Spotřebitelé jsou trvale informováni o environ. charakteristikách výrobků a služeb v okamžiku nákupu	Podíl informovaných spotřebitelů	75% (2005) 100% (2010)	Nelze stanovit přesnou hodnotu <i>100 % informovaných spotřebitelů</i>	Cíl je plněn bez výhrad
3.1.2.I	Zajistit sběr nebezpečných složek komunálního odpadu	Podíl nebezpečných složek komunálního odpadu ve sběrném systému	50% (2005) 75% (2010)	Více než 50 %	Cíl je plněn bez výhrad
3.1.2.II	Zajistit sběr, recyklaci a využití odpadů spotřebitelských obalů	Podíl recyklovaných a využitých odpadů obalů	Není kvantifikován	<i>Bylo vyseparováno 47 085 t spotřebitelských obalů</i>	Cíl je plněn bez výhrad
3.1.2.III	Zajistit sběr a využití vyřazených zařízení (objemných odpadů)	Podíl využitých vyřazených zařízení	50% (2005) 75% (2010)	<i>Množství vyříděných objemných odpadů je stabilní, ale množství skládkovaných objemných odpadů dále postupně narůstá</i>	Cíl je plněn s výhradami
3.1.2.IV	Zvýšit materiálové využívání komunálních odpadů	Podíl materiálově využitých komunálních odpadů	50% (2010)	19,37%	Cíl není plněn

Číslo cíle	Název strategického cíle	Indikátor	Cílová hodnota	2012	Hodnocení plnění cíle
3.1.2.V	Snížit hmotnostní podíl biologicky rozložitelných odpadů uložených na skládky	Podíl skládkovaných biologicky rozložitelných komunálních odpadů	75% (2010/1995) 50% (2013/1995) 35% (2020/1995)	69,62 % Cíl je na území kraje plněn, ale odpady jsou ukládány na skládky v okolních krajích	Cíl je plněn bez výhrad
3.1.2.VI	Dospělá populace má dostatek informací k rozhodování	Podíl dostatečně informované populace	100% (2010)	100 %	Cíl je plněn bez výhrad
3.1.2.VII	Dětská populace prochází systémem EVVO	Podíl dětské populace procházející systémem EVVO	100% (2005)	100 %	Cíl je plněn bez výhrad
3.1.3.I	Snížit měrnou produkci nebezpečných odpadů	Podíl nebezpečných odpadů na celkové produkci	O 20% (2010/ 2000)	Navýšeno o cca 5 % oproti roku 2000	Cíl není plněn
3.1.3.II	Upravovat fyz.-chemickými, nebo biologickými postupy nebezpečné anorganické odpady v zařízeních odpovídajících požadavkům na BAT	Podíl upravených nebezpečných anorganických odpadů na celkové produkci	100% (2010)	nelze stanovit přesnou hodnotu	Plnění cíle nebylo posuzováno
3.1.3.III	Využívat nebo odstraňovat nebezpečné organické odpady v zařízeních odpovídajících požadavkům na BAT (IPPC)	Podíl energeticky využitých nebezpečných organických odpadů na celkové produkci	100% (2010)	nelze stanovit přesnou hodnotu	Plnění cíle nebylo posuzováno
3.1.4.1.I	Zajistit v nejkratší možné době, nejpozději však do konce roku 2010, odstranění PCB, odpadů s obsahem PCB a zaříz. s obsahem PCB	Výskyt PCB, odpadů s obsahem PCB a zařízení s obsahem PCB	0 % (2010)	1,88 t	Cíl je plněn s výhradami

Číslo cíle	Název strategického cíle	Indikátor	Cílová hodnota	2012	Hodnocení plnění cíle
3.1.4.2.I	Zajistit sběr a využití odpadních olejů a zvyšovat množství zpětně odebraných odpadních olejů	Podíl využitých odpadních olejů z ročního množství uvedeného na trh	38% (2006) 50% (2012)	nelze stanovit přesnou hodnotu – zpětný odběr	Plnění cíle nebylo posuzováno
3.1.4.3.I	Zajistit sběr a využití s upřednostněním recyklace použitých olověných akumulátorů	Podíl využitých použitých olověných akumulátorů z ročního množství uvedeného na trh	85% (2005) 95% (2012)	nelze stanovit přesnou hodnotu – zpětný odběr	Plnění cíle nebylo posuzováno
3.1.4.3.II	Zajistit sběr a využití použitých Ni-Cd akumulátorů s úplným využitím kovové substance	Podíl využitých použitých Ni-Cd akumulátorů z ročního množství uvedeného na trh	100% (2005)	nelze stanovit přesnou hodnotu – zpětný odběr	Plnění cíle nebylo posuzováno
3.1.4.3.III	Zajistit sběr a využití použitých přenosných zdrojů proudu	Průměrná míra odděleného sběru; Materiálové využití sebraných použitých přenosných zdrojů proudu	100 g/obyv./rok (2006) 50% (2006)	90 g/obyv./rok starých baterií v režimu zpětného odběru + baterie v režimu odpadů	Cíl je plněn bez výhrad
3.1.4.4.I	Zvýšit využití kalů ČOV zejména v zemědělství, pro rekultivace, kompostování a výrobu alternativních paliv	Podíl využitých kalů ČOV	Není kvantifikace	5,91 % produkce kalů použito na zemědělské půdě	Cíl je plněn bez výhrad
3.1.4.6.I	Zabránit rozptylu azbestu a azbestových vláken do složek ŽP	Zabránit rozptylu azbestu a azbestových vláken do složek životního prostředí	Není kvantifikace	odpad je ukládán na skládky	Cíl je plněn bez výhrad
3.1.4.7.I	Zajistit sběr a využití autovraků	Podíl opětovně používané a využívané hmotnosti všech autovraků převzatých za kalendářní rok	85 % (2006) 95 % (2015)	nelze stanovit přesnou hodnotu	Plnění cíle nebylo posuzováno

Číslo cíle	Název strategického cíle	Indikátor	Cílová hodnota	2012	Hodnocení plnění cíle
3.1.4.8.I	Zajistit sběr a využití stavebních a demoličních odpadů	Podíl využitých stavebních a demoličních odpadů ze vznikajících stavebních a demoličních odpadů	50% (2005) 75% (2012)	113,59 %	Cíl je plněn bez výhrad
3.1.4.8.II	Zneškodňovat veškeré nebezpečné stavební a demoliční odpady po úpravě na skládkách nebezpečných odpadů	Podíl nebezpečných stavebních a demoličních odpadů ze vznikajících nebezpečných stavebních a demoličních odpadů	100% (2005)	nelze stanovit přesnou hodnotu	Plnění cíle nebylo posuzováno
3.1.4.9.I	Zajistit sběr a využití zářivek	Podíl využitých použitých zářivek ze vznikajících odpadních zářivek	80% (2005), 90% (2010)	Nelze stanovit přesnou hodnotu – zpětný odběr	Plnění cíle nebylo posuzováno
3.1.4.10.I	Zajistit sběr a využití pneumatik	Podíl využitých použitých pneumatik z prodaných pneumatik v klouzavém průměru za léta 2002-2004	90% (2005), 100% (2010)	Nelze stanovit přesnou hodnotu – zpětný odběr	Plnění cíle nebylo posuzováno
3.1.4.11.I	Zajistit sběr a využití použitých chladniček používaných v domácnostech	Podíl chladniček používaných v domácnostech na celkovém počtu chladniček používaných v domácnostech uvedených na trh v daném roce	Není kvantifikace	Nelze stanovit přesnou hodnotu – zpětný odběr	Plnění cíle nebylo posuzováno
3.1.4.11.II	Zajistit sběr a využití odpadních elektronických a elektrických	Průměrná míra odděleného sběru; míra využití OEEZ	4 kg OEEZ/obyv. rok (2006);	6,96 kg/obyv./rok	Cíl je plněn bez výhrad
3.1.4.12.I	Spalovat odpady ze zdravotnictví a veterinární péče (mimo 180110)	Podíl spálených odpadů ze zdravotnictví a veterinární péče ze vznikajících odpadů ze zdravotnictví a veterinární péče	100% (2005)	Nelze stanovit přesnou hodnotu – odpady jsou z velké části odváženy do zařízení mimo kraj	Cíl je plněn bez výhrad
Zásady pro vytváření jednotné a přiměřené sítě zařízení k nakládání s odpady			Není kvantifikace	Nebylo posuzováno	

Číslo cíle	Název strategického cíle	Indikátor	Cílová hodnota	2012	Hodnocení plnění cíle
3.1.6.I	Zvýšit využívání odpadů s upřednostněním recyklace	Podíl využitých odpadů ze vznikajících odpadů	55% (2012)	66,38 %	Cíl je plněn bez výhrad
3.1.7.I	Omezovat odstraňování odpadů skládkováním	Podíl odpadů ukládaných na skládky	O 20% (2010/2000)	130 % referenčního roku 2000	Cíl není plněn
3.1.7.II	Snížit skládkování kalů z biologických ČOV	Podíl skládkovaných kalů z biologických ČOV	V souladu s realizačním programem ČR	-	Cíl je plněn bez výhrad
3.1.8.I	Identifikovat, evidovat a prozkoumat všechny druhy starých zátěží na základě aktivní prospekce, včetně kategorizace objektivními metodami	Podíl evidovaných starých zátěží	100% (2004)	Nutno aktualizovat databáze SEZ	Cíl je plněn s výhradami
3.1.8.II	Sanace starých zátěží	Podíl sanovaných starých zátěží ze všech starých zátěží	100% (2010)	Nutno odstranit SEZ	Cíl není plněn
3.1.8.III	Ochrana životního prostředí a zamezení environmentálních škod v době mimořádných situací a zamezení nezákonného zbavování se odpadu	Podíl zákonně zbavovaných odpadů	Veškeré vznikající odpady	Krizové řízení na úrovni kraje	Cíl je plněn bez výhrad

2.3 Hodnocení plnění cílů stanovených v POH Královéhradeckého kraje

2.3.1 Opatření k předcházení vzniku odpadů, omezování jejich množství a nebezpečných vlastností odpadů

Číslo cíle	3.1.1.I
Název cíle	Původci odpadů aplikují zásady správné provozní praxe* v nakládání s odpady
Indikátor	Podíl původců se zavedenou správnou provozní praxí
Cílová hodnota	50% v roce 2005, 100% v roce 2010
Zdroje dat	Průběžné vyhodnocení dobrovolné dohody; původci odpadů
Původ indikátoru	POH HKK
Zdroje použité k hodnocení	Databáze krajského úřadu o provedených kontrolách původců odpadů
Stav plnění cíle	Cíl je plněn bez výhrad
Komentář	<p>Pracovníci Krajského úřadu, oddělení technické ochrany životního prostředí provádí pravidelně kontroly v oblasti odpadového hospodářství původců. V roce 2012 byly prováděny kontroly výkonu státní správy na ORP dle stanoveného plánu, nebyly zjištěny vážné závady.</p> <p>Kontroly provádějí taktéž další pracovníci státní správy a také pracovníci ČIŽP.</p> <p>Přesné procento původců, kteří aplikují zásady správné provozní praxe, nelze stanovit. Celkově lze konstatovat, že přístup původců odpadů k odpadovému hospodářství se zlepšuje a je mu věnována stále větší pozornost. Aplikací uvedeného cíle nelze vyloučit úmyslné porušování zákonů ze strany původců nebo provozovatelů zařízení.</p>

* *Nakládání s odpady v souladu se zákonem o odpadech a navazujícími legislativními předpisy a aplikace preventivních přístupů pro předcházení vzniku odpadů a omezování jejich nebezpečných vlastností.*

Číslo cíle	3.1.1.II
Název cíle	Původci odpadů aplikují preventivní přístupy (IPP, CP, EMS/EMAS, BAT)
Indikátor	Podíl původců odpadů uplatňujících preventivní přístupy
Cílová hodnota	25% v roce 2005, 50% v roce 2010
Zdroje dat	Průběžné vyhodnocení dobrovolné dohody; původci odpadů
Původ indikátoru	POH HKK
Zdroje použité k hodnocení	CENIA – česká informační agentura životního prostředí
Stav plnění cíle	Cíl je plněn bez výhrad
Komentář	<p>Agentura CENIA má na svých internetových stránkách informace o společnostech, které mají zavedené environmentální systémy řízení. Údaje o těchto subjektech nejsou od roku 2007 vedeny podle krajů, ale za celou ČR, tudíž nelze přesně stanovit počet subjektů v Královéhradeckém kraji, kteří mají zavedeny tyto systémy řízení. Zadávání údajů do databází agentury CENIA je dobrovolné a lze tedy předpokládat, že velmi mnoho subjektů v ní není uvedeno. Souhrnně za celou Českou republiku se počet certifikovaných společností každoročně zvyšuje.</p>

Číslo cíle	3.1.1.III
Název cíle	Spotřebitelé jsou trvale informováni o environmentálních* charakteristikách výrobků a služeb v okamžiku nákupu
Indikátor	Podíl informovaných spotřebitelů
Cílová hodnota	75% v roce 2005, 100% v roce 2010
Zdroje dat	Sociologický průzkum
Původ indikátoru	POH HKK
Zdroje použité k hodnocení	Obecně dostupné údaje, databáze firem a výrobků s označením EŠV Cenia
Stav plnění cíle	Cíl je plněn bez výhrad
Komentář	<p>Spotřebitelé jsou informováni o environmentálních charakteristikách výrobků formou popisu na obalu výrobku.</p> <p>Na českém trhu se objevuje řada výrobků nesoucích označení, které odkazuje na jejich ekologickou přijatelnost – ekoznačení. Toto značení se používá u výrobků (služeb), které jsou v průběhu celého životního cyklu šetrnější nejen k životnímu prostředí, ale i ke zdraví spotřebitele.</p> <p>Spotřební zboží (a služby) se označují logem, které spotřebiteli slouží jako jasná a srozumitelná informace, že u označených výrobků (služeb) bylo provedeno hodnocení.</p> <p>Mezi nejznámější ekoznačky patří:</p> <ul style="list-style-type: none"> ▪ <u>Ekologicky šetrný výrobek:</u> <ul style="list-style-type: none"> - Garantem udělení tohoto označení je stát. - Tato značka zaručuje, že výrobek, který ji na sobě nese, je z ekologického hlediska nadstandardní ve srovnání s výrobky stejného druhu. - Značka ale není zárukou, že výrobek je ekologický absolutně. ▪ <u>Produkt ekologického zemědělství:</u> <ul style="list-style-type: none"> - Garantem udělení tohoto označení je stát, resp. Ministerstvo zemědělství. - Tato značka zaručuje, že k výrobě potraviny bylo použito surovin a výrobních technologií splňujících přísné podmínky dané zákonem č. 242/2000 Sb., o ekologickém zemědělství. ▪ <u>Ekologická ochranná známka v Evropské unii (ecolabeling):</u> <ul style="list-style-type: none"> - Tato značka je postavena na stejném principu jako český „Ekologicky šetrný výrobek“. <p>Databáze firem – držitelů značky EŠV a výrobků s označením EŠV je uvedena na webových stránkách agentury CENIA. Zadávaní údajů do databáze agentury CENIA je dobrovolné.</p>

* Složení výrobku, možný vliv výrobku na ŽP po skončení životnosti, recyklovatelnost jednotlivých složek výrobku, technologie výroby a její vliv na ŽP atd.

2.3.2 Zásady pro nakládání s komunálními odpady

Číslo cíle	3.1.2.I																							
Název cíle	Zajistit sběr nebezpečných složek komunálního odpadu																							
Indikátor	Podíl nebezpečných složek komunálního odpadu ve sběrném systému																							
Cílová hodnota	50% výskytu do roku 2005, 75% výskytu do roku 2010																							
Zdroje dat	Krajský informační systém o odpadech; evidence a ohlašování odpadů a zařízení (Vyhl. 383/2001 Sb., př. 21); rozborů složení komunálního odpadu																							
Původ indikátoru	POH HKK																							
Zdroje použité k hodnocení	Evidence a ohlašování odpadů a zařízení (Vyhl. 383/2001 Sb., př. 21); rozborů složení komunálního odpadu.																							
Stav plnění cíle	Cíl je plněn bez výhrad																							
Komentář	<p>V roce 2012 bylo dle evidence o produkci a způsobech nakládání s odpady z komunálních odpadů vyseparováno 1 079,72 t nebezpečných odpadů, což je v přepočtu na jednoho obyvatele kraje 1,95 kg nebezpečných odpadů. <i>Do uvedeného propočtu jsou zahrnuty všechny vyprodukované (A00 + BN30) nebezpečné odpady skupiny „20“ Katalogu odpadů. Do těchto odpadů nejsou započteny výrobky po skončení životnosti sesbírané v rámci zpětného odběru.</i></p> <p>Dle projektu VaV 720/2/00, která stanovila množství NO v komunálních odpadech, je vysbírané množství při hypotetickém započtení výrobků sesbíraných v rámci zpětného odběru mnohonásobně více než předpokládaných 50% z průměrného množství NO obsaženého v komunálním odpadu.</p> <p>Tab. 2.3.2a: Množství NO v komunálních odpadech stanovených dle projektu VaV 720/2/00.</p>																							
	<table border="1"> <thead> <tr> <th>Odpad/typ zástavby</th> <th>Sídlištní zástavba typu 1</th> <th>Sídlištní zástavba typu 2</th> <th>Smíšená zástavba</th> <th>Vesnická zástavba</th> </tr> </thead> <tbody> <tr> <td colspan="5" style="text-align: center;">Podíl látkových skupin v domovním odpadu (% hmotnostní) dle projektu VaV/720/2/00</td> </tr> <tr> <td>NO (%)</td> <td>0,5</td> <td>1,1</td> <td>0,4</td> <td>0,5</td> </tr> <tr> <td>NO (kg/obyv.)</td> <td>1,37</td> <td>3,01</td> <td>1,1</td> <td>1,37</td> </tr> </tbody> </table>				Odpad/typ zástavby	Sídlištní zástavba typu 1	Sídlištní zástavba typu 2	Smíšená zástavba	Vesnická zástavba	Podíl látkových skupin v domovním odpadu (% hmotnostní) dle projektu VaV/720/2/00					NO (%)	0,5	1,1	0,4	0,5	NO (kg/obyv.)	1,37	3,01	1,1	1,37
	Odpad/typ zástavby	Sídlištní zástavba typu 1	Sídlištní zástavba typu 2	Smíšená zástavba	Vesnická zástavba																			
	Podíl látkových skupin v domovním odpadu (% hmotnostní) dle projektu VaV/720/2/00																							
	NO (%)	0,5	1,1	0,4	0,5																			
NO (kg/obyv.)	1,37	3,01	1,1	1,37																				
<p>V současné době lze říci, že jedinou oblastí, u které je nutné ještě zdůraznit a posílit jejich oddělený sběr, jsou drobná elektrozařízení, která dle průzkumů kolektivních systémů stále ještě ve většině končí ve smíšeném komunálním odpadu.</p>																								

Číslo cíle	3.1.2.II																																																
Název cíle	Zajistit sběr, recyklaci a využití odpadů spotřebitelských obalů																																																
Indikátor	Podíl recyklovaných a využitých odpadů obalů																																																
Cílová hodnota	Podle př. 3, zákona č. 477/ 2001 Sb.																																																
Zdroje dat	Souhrnná evidence MŽP																																																
Původ indikátoru	POH ČR																																																
Zdroje použité k hodnocení	Krajský informační systém o odpadech; evidence a ohlašování odpadů a zařízení (Vyhl. 383/2001 Sb., př. 20.)																																																
Stav plnění cíle	Cíl je plněn bez výhrad																																																
Komentář	<p>V roce 2012 bylo na území kraje vyseparováno (A00) 47 085 t spotřebitelských obalů (podskupina odpadů 15 01 Katalogu odpadů), 10 062 t papíru (kat. číslo 20 01 01), 2 569 t skla (kat. číslo 20 01 02) a 2 644 t plastů (kat. číslo 20 01 39).</p> <p>Množství vyseparovaných odpadů spotřebitelských obalů v roce 2012 mírně vzrostlo.</p> <p>Tab. 2.3.2b: Množství vyseparovaných odpadů spotřebitelských obalů na území Královéhradeckého kraje.</p> <table border="1"> <thead> <tr> <th>Produkce (t)</th> <th>2006</th> <th>2007</th> <th>2008</th> <th>2009</th> <th>2010</th> <th>2011</th> <th>2012</th> </tr> </thead> <tbody> <tr> <td>sk. 15 01</td> <td>28 190</td> <td>32 966</td> <td>45 029</td> <td>39 699</td> <td>36 921</td> <td>43 587</td> <td>47 085</td> </tr> <tr> <td>papír (kat. č. 20 01 01)</td> <td>13 277</td> <td>16 906</td> <td>21 980</td> <td>12 882</td> <td>13 728</td> <td>11 451</td> <td>10 062</td> </tr> <tr> <td>sklo (kat. č. 20 01 02)</td> <td>3 208</td> <td>4 112</td> <td>5 106</td> <td>3 349</td> <td>3 046</td> <td>3 233</td> <td>2 569</td> </tr> <tr> <td>plasty (kat. č. 20 01 39)</td> <td>2 739</td> <td>4 670</td> <td>5 251</td> <td>3 386</td> <td>3 145</td> <td>2 990</td> <td>2 644</td> </tr> <tr> <td>Celkem</td> <td>47 414</td> <td>58 654</td> <td>77 366</td> <td>59 316</td> <td>56 840</td> <td>61 261</td> <td>62 360</td> </tr> </tbody> </table> <p>V případě, že by se pozornost zaměřila pouze na separaci spotřebitelských obalů od občanů, tak jsou čísla separace výrazně nižší. Dle dat AOS EKO-KOM a.s., která zajišťuje sdružené plnění povinností zpětného odběru a využití odpadu z obalů, které vyplývají ze zákona č. 477/2001 Sb., o obalech ve znění pozdějších předpisů, bylo v roce 2012 občany Královéhradeckého kraje vytríděno 41,2 kg/obyv./rok spotřebitelských obalů (papír, plasty, sklo, nápojové kartony). Královéhradecký kraj byl v roce 2012 v rámci celorepublikového srovnání výtěžnosti separace tříděných odpadů na 5. místě. Průměrná výtěžnost separovaného sběru se v ČR v roce 2012 pohybovala okolo 39,1 kg/obyv./rok.</p> <p>K velmi dobrým výsledkům přispívá nejen rozsáhlá informační kampaň, kterou kraj a obce realizují ve spolupráci s AOS EKO-KOM, ale také stále se rozšiřující sběrná síť v obcích. Na podporu separace je již několik let realizován projekt „Intenzifikace odděleného sběru a zajištění využití komunálních odpadů včetně jejich obalové složky v Královéhradeckém kraji“. Kromě AOS EKO-KOM, a.s. se na tomto projektu podílí také kolektivní systém ASEKOL s.r.o.</p>	Produkce (t)	2006	2007	2008	2009	2010	2011	2012	sk. 15 01	28 190	32 966	45 029	39 699	36 921	43 587	47 085	papír (kat. č. 20 01 01)	13 277	16 906	21 980	12 882	13 728	11 451	10 062	sklo (kat. č. 20 01 02)	3 208	4 112	5 106	3 349	3 046	3 233	2 569	plasty (kat. č. 20 01 39)	2 739	4 670	5 251	3 386	3 145	2 990	2 644	Celkem	47 414	58 654	77 366	59 316	56 840	61 261	62 360
Produkce (t)	2006	2007	2008	2009	2010	2011	2012																																										
sk. 15 01	28 190	32 966	45 029	39 699	36 921	43 587	47 085																																										
papír (kat. č. 20 01 01)	13 277	16 906	21 980	12 882	13 728	11 451	10 062																																										
sklo (kat. č. 20 01 02)	3 208	4 112	5 106	3 349	3 046	3 233	2 569																																										
plasty (kat. č. 20 01 39)	2 739	4 670	5 251	3 386	3 145	2 990	2 644																																										
Celkem	47 414	58 654	77 366	59 316	56 840	61 261	62 360																																										

Číslo cíle	3.1.2.III																											
Název cíle	Zajistit sběr a využití vyřazených zařízení (objemných odpadů)																											
Indikátor	Podíl využitých vyřazených zařízení																											
Cílová hodnota	50% výskytu do roku 2005, 75% výskytu do roku 2010																											
Zdroje dat	Krajský informační systém o odpadech; evidence a ohlašování odpadů a zařízení (Vyhl. 383/2001 Sb., př. 21); rozbor složení komunálního odpadu																											
Původ indikátoru	POH HKK																											
Zdroje použité k hodnocení	Krajský informační systém o odpadech; evidence a ohlašování odpadů a zařízení (Vyhl. 383/2001 Sb., př. 21)																											
Stav plnění cíle	Cíl je plněn s výhradami																											
Komentář	<p>Tento cíl se týká odpadů evidovaných pod kat. číslem 20 03 07 Katalogu odpadů – Objemné odpady, v praxi se jedná zejména o vyřazený starý nábytek, podlahové krytiny (koberce, linolea), sanitární keramiku, apod.</p> <p>U tohoto cíle je plněna první část - sběr. V současné době je sběr objemných odpadů již poměrně dobře zajištěn, a to zejména prostřednictvím sběrných dvorů nebo mobilních svozů velkoobjemovými kontejnery, které obce pro své občany zajišťují v případě, že nemají sběrný dvůr.</p> <p>Problematickou částí tohoto cíle je zajištění využití objemných odpadů. Část objemných odpadů se roztrídí přímo na sběrných dvorech, ale pak nejsou vedeny v evidenci jako objemné odpady, ale jako jednotlivé využitelné složky, které z nich byly vytříděny (dřevo, kovy, apod.). Obecně lze ale říci, že tyto odpady jsou následně využity, evidenčně se ale využití objemných odpadů nevykáže. Objemné odpady, které jsou uvedeny v evidenci, končí z většiny na skládkách. Evidenčně tak zaznamenáváme dlouhodobě velmi malý podíl využitých objemných odpadů, protože zařízení na využití – roztrídění/předúpravu objemných odpadů je v kraji nedostatek.</p> <p>Tab. 2.3.2c: Množství odděleně sesbíraných objemných odpadů (kat. č. 20 03 07) na území Královéhradeckého kraje.</p> <table border="1"> <thead> <tr> <th>Objemné odpady</th> <th>2005</th> <th>2006</th> <th>2007</th> <th>2008</th> <th>2009</th> <th>2010</th> <th>2011</th> <th>2012</th> </tr> </thead> <tbody> <tr> <td>Produkce</td> <td>7 912</td> <td>11 166</td> <td>12 603</td> <td>17 620</td> <td>15 445</td> <td>12 638</td> <td>12 644</td> <td>12 772</td> </tr> <tr> <td>Skládkování</td> <td>6 271</td> <td>7 545</td> <td>8 718</td> <td>8 724</td> <td>8 878</td> <td>9 279</td> <td>10 609</td> <td>11 524</td> </tr> </tbody> </table> <p>Výraznou změnou, oproti minulým rokům, je úprava/roztrídění 1 481,4 t objemných odpadů. I přes tuto pozitivní skutečnost končí stále většina objemných odpadů na skládkách.</p>	Objemné odpady	2005	2006	2007	2008	2009	2010	2011	2012	Produkce	7 912	11 166	12 603	17 620	15 445	12 638	12 644	12 772	Skládkování	6 271	7 545	8 718	8 724	8 878	9 279	10 609	11 524
Objemné odpady	2005	2006	2007	2008	2009	2010	2011	2012																				
Produkce	7 912	11 166	12 603	17 620	15 445	12 638	12 644	12 772																				
Skládkování	6 271	7 545	8 718	8 724	8 878	9 279	10 609	11 524																				

Číslo cíle	3.1.2.IV																		
Název cíle	Zvýšit materiálové využívání komunálních odpadů																		
Indikátor	Podíl materiálově využitých komunálních odpadů																		
Cílová hodnota	50% do roku 2010																		
Zdroje dat	Krajský informační systém o odpadech; evidence a ohlašování odpadů a zařízení (Vyhl. 383/2001 Sb., př. 21); rozbor složení komunálního odpadu																		
Původ indikátoru	POH ČR																		
Zdroje použité k hodnocení	Krajský informační systém o odpadech; evidence a ohlašování odpadů a zařízení (Vyhl. 383/2001 Sb., př. 21)																		
Stav plnění cíle	Cíl není plněn																		
Komentář	<p>V roce 2012 bylo na území kraje materiálově využito 19,37 % produkovaných komunálních odpadů. V absolutních hodnotách se jedná o 47,5 tis. t komunálních odpadů, což v přepočtu na 1 obyvatele kraje představuje 86 kg.</p> <p><i>Tab. 2.3.2d Materiálové využití KO v Královéhradeckém kraji.</i></p> <table border="1"> <thead> <tr> <th>Komunální odpady</th> <th>2005</th> <th>2006</th> <th>2007</th> <th>2008</th> <th>2009</th> <th>2010</th> <th>2011</th> <th>2012</th> </tr> </thead> <tbody> <tr> <td>Materiálové využití (%)</td> <td>7,47</td> <td>7,76</td> <td>3,54</td> <td>7,30</td> <td>10,24</td> <td>14,53</td> <td>21,82</td> <td>19,37</td> </tr> </tbody> </table> <p>Splnění tohoto cíle je nereálné a cíl nebyl splněn. Při plnění tohoto cíle je nutno zdůraznit, že vychází z cíle POH ČR, který stanovuje 50% materiálové využití komunálních odpadů do roku 2010. Splnění tohoto republikového cíle na území kraje i výhledově není možné. Samotnou separací nelze cílové hodnoty dosáhnout. Klíčovým prvkem je výstavba zařízení na využívání komunálních odpadů s dostatečnou kapacitou.</p> <p>K navýšení materiálového využití je důležité podporovat oddělený sběr separovatelných složek komunálních odpadů a podporovat výstavbu zařízení pro nakládání s komunálními odpady (vytváření integrované sítě zařízení pro nakládání s odpady).</p> <p>Dále je nutné zaměřit se na přesnou evidenci a správné nakládání s odděleně sesbíranými biologicky rozložitelnými odpady (kat. č. 20 02 01), kterých je na území kraje sbíráno velké množství, ale nikoli v režimu odpadů, ale v souladu s § 10a zákona o odpadech, jako „surovina“ pro komunitní kompostování, což je předcházení vzniku odpadů. Tyto odděleně sesbírané biologicky rozložitelné odpady (tráva, listí,...), pak nejsou evidovány jako odpad a jejich využití není zahrnuto do výpočtu tohoto indikátoru.</p>	Komunální odpady	2005	2006	2007	2008	2009	2010	2011	2012	Materiálové využití (%)	7,47	7,76	3,54	7,30	10,24	14,53	21,82	19,37
Komunální odpady	2005	2006	2007	2008	2009	2010	2011	2012											
Materiálové využití (%)	7,47	7,76	3,54	7,30	10,24	14,53	21,82	19,37											

Číslo cíle	3.1.2.V																		
Název cíle	Snížit hmotnostní podíl biologicky rozložitelných komunálních odpadů uložených na skládky																		
Indikátor	Podíl skládkovaných biologicky rozložitelných komunálních odpadů																		
Cílová hodnota	Na 75% hmotnostních do roku 2010, na 50% hmotnostních do roku 2013, na 35% hmotnostních do roku 2020 z výskytu biologicky rozložitelných komunálních odpadů v roce 1995																		
Zdroje dat	Krajský informační systém o odpadech; evidence a ohlašování odpadů a zařízení (Vyhl. 383/2001 Sb., př. 21); rozbor složení komunálního odpadu																		
Původ indikátoru	POH ČR																		
Zdroje použité k hodnocení	Krajský informační systém o odpadech; evidence a ohlašování odpadů a zařízení (Vyhl. 383/2001 Sb., př. 21)																		
Stav plnění cíle	Cíl je plněn s výhradami																		
Komentář	<p>Vzhledem ke srovnávací základně z roku 1995 je zde zaznamenaný pokles o 30 %. Cíl je na území kraje plněn s výhradami, a to z toho důvodu, že produkované odpady jsou ve velké míře ukládány na skládky v okolních krajích. Jen díky tomu se dařilo v Královéhradeckém kraji plnit stanovené limity.</p> <p>Dle POH ČR mělo měrné množství BRKO ukládaných na skládku v roce 2010 čítat max. 112 kg/obyv./rok a do roku 2020 by měla tato hodnota klesnout až na 52 kg/obyv./rok. Pro rok 2013 by měla dosahovat maximálně 74 kg/obyv./rok. V Královéhradeckém kraji bylo v roce 2012 v přepočtu na jednoho obyvatele zaskládováno 103,04 kg BRKO.</p> <p>Největší podíl vyprodukovaných BRKO je obsažen ve smíšeném komunálním odpadu, který obsahuje 48 % hm. BRKO. V roce 2012 bylo na území kraje skládkováno 109 758 t smíšeného komunálního odpadu, což činí 52 684 t BRKO.</p> <p>Tab. 2.3.2e: Podíl BRKO ukládaného na skládky vzhledem ke srovnávací základně (1995) na území Královéhradeckého kraje.</p> <table border="1"> <thead> <tr> <th>BRKO*</th> <th>2005</th> <th>2006</th> <th>2007</th> <th>2008</th> <th>2009</th> <th>2010</th> <th>2011</th> <th>2012</th> </tr> </thead> <tbody> <tr> <td>Skládkované BRKO [% hm.] – vztaženo k roku 1995</td> <td>76,53</td> <td>66,37</td> <td>68,59</td> <td>68,41</td> <td>68,49</td> <td>71,97</td> <td>69,45</td> <td>69,62</td> </tr> </tbody> </table> <p>Do budoucna je tedy vhodné i nadále podporovat opatření, které vedou ke snižování skládkování biologicky rozložitelných odpadů, realizované např. zavedením odděleného sběru bioodpadů. Také bude vhodné podporovat aktivity směřující k celokrajскому řešení nakládání se smíšeným komunálním odpadem.</p>	BRKO*	2005	2006	2007	2008	2009	2010	2011	2012	Skládkované BRKO [% hm.] – vztaženo k roku 1995	76,53	66,37	68,59	68,41	68,49	71,97	69,45	69,62
BRKO*	2005	2006	2007	2008	2009	2010	2011	2012											
Skládkované BRKO [% hm.] – vztaženo k roku 1995	76,53	66,37	68,59	68,41	68,49	71,97	69,45	69,62											

Číslo cíle	3.1.2. VI
Název cíle	Dospělá populace má dostatek informací* k rozhodování
Indikátor	Podíl dostatečně informované populace
Cílová hodnota	100% do roku 2005
Zdroje dat	Sociologický průzkum
Původ indikátoru	POH HKK
Zdroje použité k hodnocení	Obecně dostupné údaje
Stav plnění cíle	Cíl je plněn bez výhrad
Komentář	<p>Krajský úřad Královéhradeckého kraje ve spolupráci s AOS EKO-KOM, a.s. již několik let realizuje projekt „Intenzifikace odděleného sběru a zajištění využití komunálních odpadů včetně jejich obalové složky v Královéhradeckém kraji“. Cílem tohoto projektu je vytvoření funkčního a efektivního systému odděleného sběru využitelných složek komunálních a obalových odpadů.</p> <p>Projekt je zaměřen nejen na nákup nádob a zahuštění sběrné sítě pro sběr využitelných složek komunálního odpadu, ale také na informování a propagaci třídění odpadů. V roce 2009 se k projektu připojila společnost ASEKOL s.r.o.</p> <p>Realizaci projektu zajišťuje Centrum evropského projektování, příspěvková organizace Královéhradeckého kraje.</p> <p>Kraj dále podporuje informovanost v oblasti odpadového hospodářství prostřednictvím vyhlašovaných grantových programů. Projekty, které byly podpořeny, jsou uvedeny v příloze.</p>

* Informace o vlivu jednotlivých výrobků na ŽP, o možnostech nakládání s výrobkem po skončení jeho životnosti, dále informace o možnostech nakládání s odpady atd.

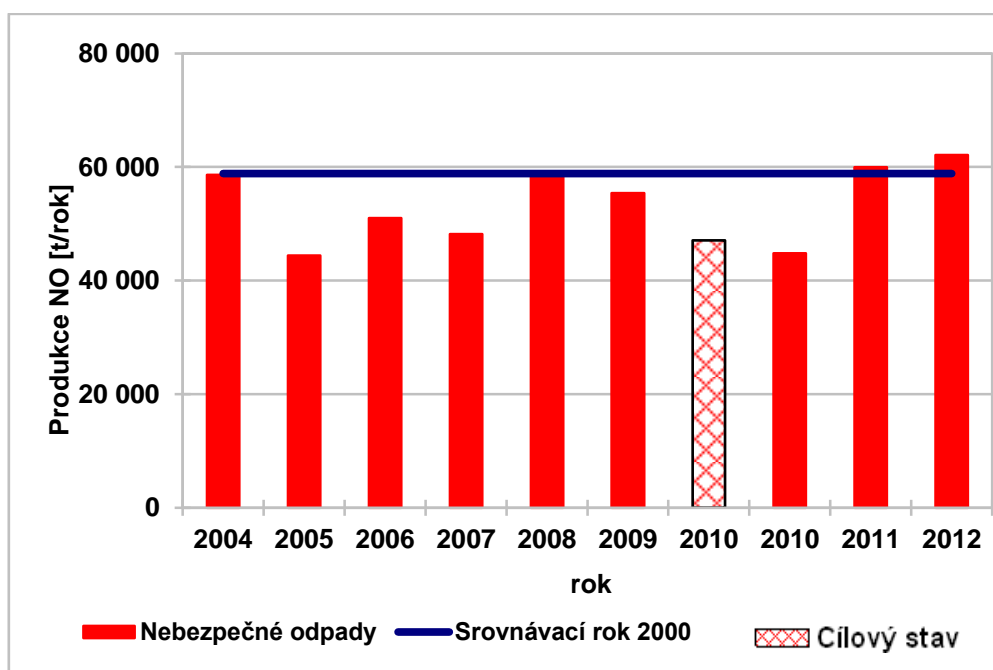
Číslo cíle	3.1.2.VII
Název cíle	Dětská populace prochází systémem ekologického vzdělávání, výchovy a osvěty (EVVO)
Indikátor	Podíl dětské populace procházející systémem EVVO
Cílová hodnota	100% do roku 2005
Zdroje dat	Výroční zprávy hodnocení Koncepce EVVO, Výroční zpráva EKO-KOM
Původ indikátoru	POH HKK
Zdroje použité k hodnocení	Obecně dostupné údaje, informace krajského úřadu, Výroční zpráva – Středisko ekologické výchovy a Etiky Rýchory
Stav plnění cíle	Cíl je plněn bez výhrad
Komentář	<p>Ve dnech 14.-15. října 2004 byla schválena Koncepce environmentálního vzdělávání, výchovy a osvěty (EVVO) v Královéhradeckém kraji. Na tu v současné době navazuje Akční plán environmentálního vzdělávání, výchovy a osvěty v Královéhradeckém kraji na léta 2008 – 2012.</p> <p>Na území kraje působí několik středisek ekologické výchovy – občanských sdružení zabývajících se EVVO v kraji.</p> <p>V roce 2012 bylo v rámci projektu „<i>Intenzifikace odděleného sběru a zajištění využití komunálních odpadů včetně jejich obalové složky v Královéhradeckém kraji</i>“ pokračováno ve spolupráci se střediskem ekologické výchovy SEVER. Předmětem této spolupráce bylo zajištění vzdělávacích služeb o problematice nakládání s odpady pro školky, školy, zájmové skupiny dětí a mládeže a veřejnost.</p> <p><u>Příklady výukových programů</u></p> <ul style="list-style-type: none"> • Kašpárek rybářem (MŠ, 1. - 2. tř. ZŠ) 45 – 60 min. • Co skrývá popelnice? (3. - 5. tř. ZŠ) 45 - 60 min. • Co s odpady? (6. - 9. tř. ZŠ, SŠ) 60 - 90 min. • Výprava do odpadkového koše (MŠ, 1. - 5. tř. ZŠ) 90 - 135 min. • Změna na jedno (6. - 9. tř. ZŠ, SŠ) 90 - 135 min. <p>V období od dubna do listopadu roku 2012 bylo odučeno celkem 36 výukových programů o problematice nakládání s odpady. Délka výukových programů činila 45 hodin a zúčastnilo se jich 559 žáků mateřských, základních a studentů středních škol.</p> <p>Koncem dubna 2012 byl vyhlášen 5. ročník soutěže škol „Třídíme s Nikitou“, jejímž cílem bylo rozvíjet kreativitu, tvůrčí schopnost a představitelství žáků základních škol v kraji a zejména zvýšit jejich zájem o problematiku třídění odpadů.</p>

Číslo cíle	3.1.2.VII
	<p>Osvětové akce spojené s ekoporadenstvím pořádané střediskem SEVER:</p> <ul style="list-style-type: none"> • Den země pro 2. st. ZŠ. Oslava celosvětového svátku s bohatým programem byla zaměřena na zásady udržitelné spotřeby a rozvoje. Akce se zúčastnilo 195 žáků. Obdobná akce byla dále realizována pro MŠ a 1. stupeň ZŠ. Program byl zaměřen na udržitelnou spotřebu včetně hospodaření s odpady. Akce se zúčastnilo 223 dětí. • V období letních prázdnin byla prezentována Ekologická poradna SEVER 16. - 19. 8. 2012 v rámci festivalu Open air v Trutnově. Stánek navštívilo 500 návštěvníků. • 2 osvětové akce, propagující šetrnou spotřebu a hospodaření s odpady.

2.3.3 Zásady pro nakládání s nebezpečnými odpady

Číslo cíle	3.1.3.I																																													
Název cíle	Snížit měrnou produkci nebezpečných odpadů																																													
Indikátor	Podíl nebezpečných odpadů na celkové produkci																																													
Cílová hodnota	O 20% do roku 2010 ve srovnání s rokem 2000																																													
Zdroje dat	Krajský informační systém o odpadech; evidence a ohlašování odpadů a zařízení (Vyhl. 383/2001 Sb., př. 20)																																													
Původ indikátoru	POH ČR																																													
Zdroje použité k hodnocení	Krajský informační systém o odpadech; evidence a ohlašování odpadů a zařízení (Vyhl. 383/2001 Sb., př. 20)																																													
Stav plnění cíle	Cíl není plněn																																													
Komentář	<p>V roce 2000 bylo na území kraje vyprodukováno 58 840 t nebezpečných odpadů. V roce 2012 činila produkce nebezpečných odpadů 62 095 t, což je o 5,5 % více než produkce roku 2000.</p> <p>Tab. 2.3.3a: Produkce NO na území Královéhradeckého kraje.</p> <table border="1"> <thead> <tr> <th>Produkce</th> <th>2005</th> <th>2006</th> <th>2007</th> <th>2008</th> <th>2009</th> <th>2010</th> <th>2011</th> <th>2012</th> </tr> </thead> <tbody> <tr> <td>Celková (tis.t)</td> <td>878,6</td> <td>1 155</td> <td>988</td> <td>1 206</td> <td>980</td> <td>930</td> <td>998,9</td> <td>990,0</td> </tr> <tr> <td>NO (tis.t)</td> <td>44,4</td> <td>51,0</td> <td>48,2</td> <td>58,4</td> <td>55,4</td> <td>44,8</td> <td>60,0</td> <td>62,1</td> </tr> <tr> <td>podíl (%)</td> <td>5,06</td> <td>4,42</td> <td>4,88</td> <td>4,84</td> <td>5,65</td> <td>4,82</td> <td>6,0</td> <td>6,3</td> </tr> <tr> <td>rozdíl vzhledem k roku 2000 (%)</td> <td>-24,5</td> <td>-13,3</td> <td>- 18,1</td> <td>- 0,8</td> <td>- 5,9</td> <td>- 23,9</td> <td>+ 1,9</td> <td>+ 5,5</td> </tr> </tbody> </table> <p>Produkce nebezpečných odpadů se v roce 2011 navýšila na cca 60 tis. t, mírně rostoucí trend pokračuje i v roce 2012.</p>	Produkce	2005	2006	2007	2008	2009	2010	2011	2012	Celková (tis.t)	878,6	1 155	988	1 206	980	930	998,9	990,0	NO (tis.t)	44,4	51,0	48,2	58,4	55,4	44,8	60,0	62,1	podíl (%)	5,06	4,42	4,88	4,84	5,65	4,82	6,0	6,3	rozdíl vzhledem k roku 2000 (%)	-24,5	-13,3	- 18,1	- 0,8	- 5,9	- 23,9	+ 1,9	+ 5,5
Produkce	2005	2006	2007	2008	2009	2010	2011	2012																																						
Celková (tis.t)	878,6	1 155	988	1 206	980	930	998,9	990,0																																						
NO (tis.t)	44,4	51,0	48,2	58,4	55,4	44,8	60,0	62,1																																						
podíl (%)	5,06	4,42	4,88	4,84	5,65	4,82	6,0	6,3																																						
rozdíl vzhledem k roku 2000 (%)	-24,5	-13,3	- 18,1	- 0,8	- 5,9	- 23,9	+ 1,9	+ 5,5																																						

Graf 2.3.3a: Vývoj produkce nebezpečných odpadů v Královéhradeckém kraji.



Číslo cíle	3.1.3.II
Název cíle	Upravovat fyz.-chemickými, nebo biologickými postupy nebezpečné anorganické odpady v zařízeních odpovídajících požadavkům na BAT (IPPC)
Indikátor	Podíl upravených nebezpečných anorganických odpadů na celkové produkci
Cílová hodnota	100% do roku 2010
Zdroje dat	Krajský informační systém o odpadech; evidence a ohlašování odpadů a zařízení (Vyhl. 383/2001 Sb., př. 20)
Původ indikátoru	POH HKK
Zdroje použité k hodnocení	Krajský informační systém o odpadech; evidence a ohlašování odpadů a zařízení (Vyhl. 383/2001 Sb., př. 20)
Stav plnění cíle	Plnění cíle nebylo posuzováno
Komentář	Některé druhy odpadů mohou být odváženy k využití, případně odstranění mimo kraj, nelze stanovit přesnou hodnotu plnění indikátoru. Na území kraje mají vydán souhlas s provozem zařízení na biologickou dekontaminaci, případně na biodegradaci odpadů 3 subjekty.

Číslo cíle	3.1.3.III
Název cíle	Využívat nebo odstraňovat nebezpečné organické odpady v zařízeních odpovídajících požadavkům na BAT (IPPC)
Indikátor	Podíl energeticky využitých nebezpečných organických odpadů na celkové produkci
Cílová hodnota	100% do roku 2010
Zdroje dat	Krajský informační systém o odpadech; evidence a ohlašování odpadů a zařízení (Vyhl. 383/2001 Sb., př. 20)
Původ indikátoru	POH HKK
Zdroje použité k hodnocení	Krajský informační systém o odpadech; evidence a ohlašování odpadů a zařízení (Vyhl. 383/2001 Sb., př. 20)
Stav plnění cíle	Plnění cíle nebylo posuzováno
Komentář	Vzhledem k používaným kódům nakládání, kdy převládá kód nakládání N3. Některé druhy odpadů mohou být odváženy k využití, případně odstranění mimo kraj. Z tohoto důvodu nelze stanovit přesnou hodnotu plnění indikátoru

2.3.4 Zásady pro nakládání s vybranými odpady

2.3.4.1 Odpady s obsahem PCB

Číslo cíle	3.1.4.1.I																								
Název cíle	Zajistit v nejkratší možné době, nejpozději však do konce roku 2010, odstranění PCB, odpadů s obsahem PCB a zařízení s obsahem PCB																								
Indikátor	Výskyt PCB, odpadů s obsahem PCB a zařízení s obsahem PCB																								
Cílová hodnota	0% do konce roku 2010																								
Zdroje dat	Krajský informační systém o odpadech; evidence zařízení a látek s obsahem PCB a způsob jejich ohlašování (Vyhl. 384/2001 Sb., př. 2)																								
Původ indikátoru	POH ČR																								
Zdroje použité k hodnocení	Krajský informační systém o odpadech; evidence zařízení a látek s obsahem PCB a způsob jejich ohlašování (Vyhl. 384/2001 Sb., př. 2)																								
Stav plnění cíle	Cíl je plněn s výhradami																								
Komentář	<p>V roce 2012 bylo na území kraje vyprodukováno 1,88 t odpadů s obsahem azbestu, přičemž se jednalo výhradně o produkci odpadu kat. č. 16 02 09 Transformátory a kondenzátory obsahující PCB.</p> <p>Odpady s obsahem PCB měly být odstraněny do konce roku 2010, vyjma zařízení s obsahem PCB nižším než 5 l nebo zařízení nebo látky s obsahem PCB v celkové koncentraci nižší než 0,005% hm.</p> <p>Lze ale předpokládat, že ne všechna zařízení s obsahem PCB byla do roku 2010 demontována a jejich odstraňování lze očekávat i v následujících letech.</p> <p>Tab. 2.3.4.1a: Produkce odpadů s obsahem PCB v Královéhradeckém kraji.</p> <table border="1"> <thead> <tr> <th>PCB</th> <th>2005</th> <th>2006</th> <th>2007</th> <th>2008</th> <th>2009</th> <th>2010</th> <th>2011</th> <th>2012</th> </tr> </thead> <tbody> <tr> <td>produkce (t)</td> <td>10,05</td> <td>8,87</td> <td>18,91</td> <td>30,51</td> <td>5,93</td> <td>22,98</td> <td>10,31</td> <td>1,88</td> </tr> </tbody> </table> <p>Tab. 2.3.4.1b: Produkce nejčastějších druhů odpadů PCB za rok 2012 na území Královéhradeckého kraje.</p> <table border="1"> <thead> <tr> <th>Katalogové číslo, kategorie „N“</th> <th>Název druhu odpadu</th> <th>Produkce [t/rok]</th> </tr> </thead> <tbody> <tr> <td>16 02 09</td> <td>Transformátory a kondenzátory obsahující PCB</td> <td>1,879</td> </tr> </tbody> </table>	PCB	2005	2006	2007	2008	2009	2010	2011	2012	produkce (t)	10,05	8,87	18,91	30,51	5,93	22,98	10,31	1,88	Katalogové číslo, kategorie „N“	Název druhu odpadu	Produkce [t/rok]	16 02 09	Transformátory a kondenzátory obsahující PCB	1,879
PCB	2005	2006	2007	2008	2009	2010	2011	2012																	
produkce (t)	10,05	8,87	18,91	30,51	5,93	22,98	10,31	1,88																	
Katalogové číslo, kategorie „N“	Název druhu odpadu	Produkce [t/rok]																							
16 02 09	Transformátory a kondenzátory obsahující PCB	1,879																							

2.3.4.2 Odpadní oleje

Číslo cíle	3.1.4.2.I																		
Název cíle	Zajistit sběr a využití odpadních olejů a zvyšovat množství zpětně odebraných odpadních olejů*																		
Indikátor	Podíl využitých odpadních olejů z ročního množství uvedeného na trh																		
Cílová hodnota	38% hmotnostních do roku 2006, 50% hmotnostních do roku 2012																		
Zdroje dat	Krajské informační systémy o odpadech/ ISO II; evidence ročních zpráv o plnění povinnosti zpětného odběru (Vyhl. 383/2001 Sb., př. 19)																		
Původ indikátoru	POH ČR																		
Zdroje použité k hodnocení	Krajský informační systém o odpadech; evidence a ohlašování odpadů a zařízení (Vyhl. 383/2001 Sb., př. 20)																		
Stav plnění cíle	Plnění cíle nebylo posuzováno																		
Komentář	<p>S odpadními oleji je ve velké míře nakládáno v režimu zpětného odběru. Podrobné údaje o zpětném odběru má k dispozici MŽP. Na úrovni kraje jsou k dispozici jen částečně a to tehdy, pokud je povinná osoba zaeviduje jako přijaté na území kraje.</p> <p>V režimu odpadů bylo dle evidence v roce 2012 vyprodukováno (A00) 544,38 t olejů, pod kódem BN30 bylo dále převzato 0,77 t.</p> <p>Tab. 2.3.4.2a: Evidovaná produkce odpadních olejů v Královéhradeckém kraji.</p> <table border="1"> <thead> <tr> <th>Odpadní oleje</th> <th>2005</th> <th>2006</th> <th>2007</th> <th>2008</th> <th>2009</th> <th>2010</th> <th>2011</th> <th>2012</th> </tr> </thead> <tbody> <tr> <td>Produkce A00 [t/rok]</td> <td>876,2</td> <td>1 052</td> <td>1 417</td> <td>1 203</td> <td>956,3</td> <td>786,1</td> <td>796,2</td> <td>544,4</td> </tr> </tbody> </table>	Odpadní oleje	2005	2006	2007	2008	2009	2010	2011	2012	Produkce A00 [t/rok]	876,2	1 052	1 417	1 203	956,3	786,1	796,2	544,4
Odpadní oleje	2005	2006	2007	2008	2009	2010	2011	2012											
Produkce A00 [t/rok]	876,2	1 052	1 417	1 203	956,3	786,1	796,2	544,4											

*Odpadní oleje - součet všech číselných hodnot množství odpadu u dané skupiny odpadu, u kterých je vykázán kód nakládání A00 nebo BN30, katalogová čísla odpadů: 12 01 06, 12 01 07, 12 01 10, 12 01 19, 13 01 09, 13 01 10, 13 01 11, 13 01 12, 13 01 13, 13 02 04, 13 02 05, 13 02 06, 13 02 07, 13 02 08, 13 03 06, 13 03 07, 13 03 08, 13 03 09, 13 03 10, 13 04 01, 13 04 03, 13 05 06, 20 01 26.

2.3.4.3 Odpadní baterie a akumulátory

Číslo cíle	3.1.4.3.I
Název cíle	Zajistit sběr a využití s upřednostněním recyklace použitých olověných akumulátorů
Indikátor	Podíl využitých použitých olověných akumulátorů z ročního množství uvedeného na trh
Cílová hodnota	85% hmotnostních do roku 2005, 95% hmotnostních do roku 2012
Zdroje dat	Krajské informační systémy o odpadech/ ISO II; evidence ročních zpráv o plnění povinnosti zpětného odběru (Vyhl. 383/2001 Sb., př. 19)
Původ indikátoru	POH ČR
Zdroje použité k hodnocení	Krajský informační systém o odpadech; evidence a ohlašování odpadů a zařízení (Vyhl. 383/2001 Sb., př. 20)
Stav plnění cíle	Plnění cíle nebylo posuzováno
Komentář	S olověnými akumulátory je nakládáno v režimu zpětného odběru, vzhledem k obsahu cenného olova se avšak často stávají cennou druhotnou surovinou a končí ve výkupnách nebo sběrnách. V roce 2012 bylo převzato (BN30) 444,87 t olověných akumulátorů. V režimu odpadů bylo na území kraje vyprodukováno (A00) 189,49 t akumulátorů. Celkem bylo dle evidence sesbíráno 634,35 t olověných akumulátorů.

Číslo cíle	3.1.4.3.II																		
Název cíle	Zajistit sběr a využití použitých Ni-Cd akumulátorů s úplným využitím kovové substance																		
Indikátor	Podíl využitých použitých Ni-Cd akumulátorů z ročního množství uvedeného na trh																		
Cílová hodnota	100% hmotnostních do 31.12. 2005																		
Zdroje dat	Krajské informační systémy o odpadech/ ISO II; evidence ročních zpráv o plnění povinnosti zpětného odběru (Vyhl. 383/2001 Sb., př. 19)																		
Původ indikátoru	POH ČR																		
Zdroje použité k hodnocení	Krajský informační systém o odpadech; evidence a ohlašování odpadů a zařízení (Vyhl. 383/2001 Sb., př. 20)																		
Stav plnění cíle	Plnění cíle nebylo posuzováno																		
Komentář	S použitými Ni-Cd akumulátory je ve velké míře nakládáno v režimu zpětného odběru. V režimu odpadů bylo na území kraje vyprodukováno (A00) 11,55 t Ni-Cd akumulátorů a 1,33 t bylo převzato pod kódem BN30. Jelikož se tyto akumulátory vozí ke zpracování mimo území kraje, není možné z pozice kraje dohledat, jak s nimi bylo dále nakládáno. Tab. 2.3.4.3a : Evidovaná produkce Ni-Cd akumulátorů v Královéhradeckém kraji.																		
	<table border="1"> <thead> <tr> <th>NI - Cd akumulátory</th> <th>2005</th> <th>2006</th> <th>2007</th> <th>2008</th> <th>2009</th> <th>2010</th> <th>2011</th> <th>2012</th> </tr> </thead> <tbody> <tr> <td>Produkce [t/rok]</td> <td>6,46</td> <td>3,59</td> <td>2,20</td> <td>10,9</td> <td>9,61</td> <td>5,61</td> <td>2,66</td> <td>11,55</td> </tr> </tbody> </table>	NI - Cd akumulátory	2005	2006	2007	2008	2009	2010	2011	2012	Produkce [t/rok]	6,46	3,59	2,20	10,9	9,61	5,61	2,66	11,55
NI - Cd akumulátory	2005	2006	2007	2008	2009	2010	2011	2012											
Produkce [t/rok]	6,46	3,59	2,20	10,9	9,61	5,61	2,66	11,55											

Číslo cíle	3.1.4.3.III																																																											
Název cíle	Zajistit sběr a využití použitých přenosných zdrojů proudu																																																											
Indikátor I	Průměrná míra odděleného sběru																																																											
Indikátor II	Materiálové využití sebraných použitých přenosných zdrojů proudu																																																											
Cílová hodnota I	100g/obyv./rok do roku 2006																																																											
Cílová hodnota II	50% do roku 2006																																																											
Zdroje dat	Krajské informační systémy o odpadech/ ISO II; evidence ročních zpráv o plnění povinnosti zpětného odběru (Vyhl. 383/2001 Sb., př. 19)																																																											
Původ indikátoru	POH ČR																																																											
Zdroje použité k hodnocení	Krajský informační systém o odpadech; evidence a ohlašování odpadů a zařízení (Vyhl. 383/2001 Sb., př. 20)																																																											
Stav plnění cíle	Cíl je plněn bez výhrad																																																											
Komentář	<p>Na území kraje bylo v roce 2012 v režimu odpadů vyprodukováno (A00) celkem 265,7 t použitých přenosných zdrojů proudu (včetně olov. akumulátorů – 189,5). Další přenosné zdroje proudu jsou převzaty pod BN30, a to ve výši 609,8 t (včetně olov. akumulátorů – 444,9 t). Celkem bylo na území kraje dle evidence sesbíráno 875,5 t použitých přenosných zdrojů proudu.</p> <p>Podrobné údaje o zpětném odběru má k dispozici MŽP, na úrovni kraje jsou k dispozici jen částečně a to tehdy, pokud je povinná osoba zaeviduje jako přijaté na území kraje.</p> <p>Tab. 2.3.4.3b: Nakládání s odpadními bateriemi a akumulátory na území Královéhradeckého kraje za rok 2012.</p> <table border="1"> <thead> <tr> <th>Katalogové číslo*</th> <th>Produkce (A00) [t/rok]</th> <th>Zpětný odběr (BN30) [t/rok]</th> <th>Celkem [t/rok]</th> </tr> </thead> <tbody> <tr> <td>16 06 01</td> <td>189,49</td> <td>444,87</td> <td>634,36</td> </tr> <tr> <td>16 06 02</td> <td>11,55</td> <td>1,33</td> <td>12,88</td> </tr> <tr> <td>16 06 04</td> <td>48,12</td> <td>0,00</td> <td>48,12</td> </tr> <tr> <td>16 06 05</td> <td>3,48</td> <td>16,06</td> <td>19,54</td> </tr> <tr> <td>20 01 33</td> <td>11,54</td> <td>147,56</td> <td>159,10</td> </tr> <tr> <td>20 01 34</td> <td>1,46</td> <td>0,00</td> <td>1,46</td> </tr> <tr> <td>50 01 15</td> <td>0,12</td> <td>0,00</td> <td>0,12</td> </tr> </tbody> </table> <p>Tab. 2.3.4.3c: Produkce odpadních baterií a akumulátorů na území Královéhradeckého kraje.</p> <table border="1"> <thead> <tr> <th>Baterie a akumulátory</th> <th>2005</th> <th>2006</th> <th>2007</th> <th>2008</th> <th>2009</th> <th>2010</th> <th>2011</th> <th>2012</th> </tr> </thead> <tbody> <tr> <td>Produkce A00 [t/rok]</td> <td>368,9</td> <td>368,5</td> <td>292</td> <td>179,3</td> <td>252,2</td> <td>177,4</td> <td>243,8</td> <td>265,7</td> </tr> <tr> <td>BN 30</td> <td>0,00</td> <td>0,00</td> <td>0,00</td> <td>466,4</td> <td>455,5</td> <td>542,1</td> <td>416,8</td> <td>609,8</td> </tr> </tbody> </table> <p>V rámci zpětného odběru bylo prostřednictvím kolektivního systému ECOBAT vysbíráno od občanů 94 g/os./rok starých baterií.</p>	Katalogové číslo*	Produkce (A00) [t/rok]	Zpětný odběr (BN30) [t/rok]	Celkem [t/rok]	16 06 01	189,49	444,87	634,36	16 06 02	11,55	1,33	12,88	16 06 04	48,12	0,00	48,12	16 06 05	3,48	16,06	19,54	20 01 33	11,54	147,56	159,10	20 01 34	1,46	0,00	1,46	50 01 15	0,12	0,00	0,12	Baterie a akumulátory	2005	2006	2007	2008	2009	2010	2011	2012	Produkce A00 [t/rok]	368,9	368,5	292	179,3	252,2	177,4	243,8	265,7	BN 30	0,00	0,00	0,00	466,4	455,5	542,1	416,8	609,8
	Katalogové číslo*	Produkce (A00) [t/rok]	Zpětný odběr (BN30) [t/rok]	Celkem [t/rok]																																																								
16 06 01	189,49	444,87	634,36																																																									
16 06 02	11,55	1,33	12,88																																																									
16 06 04	48,12	0,00	48,12																																																									
16 06 05	3,48	16,06	19,54																																																									
20 01 33	11,54	147,56	159,10																																																									
20 01 34	1,46	0,00	1,46																																																									
50 01 15	0,12	0,00	0,12																																																									
Baterie a akumulátory	2005	2006	2007	2008	2009	2010	2011	2012																																																				
Produkce A00 [t/rok]	368,9	368,5	292	179,3	252,2	177,4	243,8	265,7																																																				
BN 30	0,00	0,00	0,00	466,4	455,5	542,1	416,8	609,8																																																				

*Do skupin odpadů „50“ Katalogu odpadů se řadí všechny odpady vzniklé z elektroodpadů.

**Odpadní baterie a akumulátory – zahrnují druhy odpadů 16 06 01, 16 06 02, 16 06 03, 16 06 04, 16 06 05, 20 01 33, 20 01 34, 50 01 11, 50 01 12, 50 01 13, 50 01 14, 50 01 15.

2.3.4.4 Kaly z čistíren odpadních vod

Číslo cíle	3.1.4.4.I																																				
Název cíle	Zvýšit využití kalů ČOV zejména v zemědělství, pro rekultivace, kompostování a výrobu alternativních paliv																																				
Indikátor	Podíl využitých kalů ČOV																																				
Cílová hodnota	Není kvantifikace																																				
Zdroje dat	Krajský informační systém o odpadech; evidence a ohlašování odpadů a zařízení (Vyhl. 383/ 2001 Sb., př. 21); evidence Programů použití kalů na zemědělskou půdu (Vyhl. 382/2001 Sb., §5)																																				
Původ indikátoru	POH ČR																																				
Zdroje použité k hodnocení	Krajský informační systém o odpadech; evidence a ohlašování odpadů a zařízení (Vyhl. 383/ 2001 Sb., př. 21)																																				
Stav plnění cíle	Cíl je plněn bez výhrad																																				
Komentář	<p>V roce 2012 bylo na území kraje vyprodukováno 8 028,64 t kalů z ČOV.</p> <p>V roce 2012 bylo v Královéhradeckém kraji využito 474,55 t na zemědělské půdě (včetně aplikace do půdy), 1 235,31 t kalů bylo kompostováno a dalších 721,14 t čistírenských kalů bylo využito energeticky. Více než polovina produkovaného množství byla předána mimo kraj. V roce 2012 nebyly na skládky uloženy žádné kaly z ČOV.</p> <p><i>Tab. 2.3.4.4a: Nakládání s kaly z ČOV na území Královéhradeckého kraje.</i></p>																																				
	<table border="1"> <thead> <tr> <th></th> <th>2005</th> <th>2006</th> <th>2007</th> <th>2008</th> <th>2009</th> <th>2010</th> <th>2011</th> <th>2012</th> </tr> </thead> <tbody> <tr> <td>Celkové množství evidované produkce kalů z čistíren odpadních vod [tis. t/rok]</td> <td>8,38</td> <td>11,2</td> <td>9,1</td> <td>2,87</td> <td>7,65</td> <td>6,99</td> <td>6,68</td> <td>8,03</td> </tr> <tr> <td>Kaly využité na zemědělské půdě [tis. t/rok]</td> <td>1,2</td> <td>0,94</td> <td>0,99</td> <td>0,5</td> <td>0,53</td> <td>1,95</td> <td>0,45</td> <td>0,47</td> </tr> <tr> <td>Podíl kalů použitých na zem. půdě [%]</td> <td>14,5</td> <td>8,38</td> <td>10,85</td> <td>17,6</td> <td>7,01</td> <td>28,0</td> <td>6,79</td> <td>5,91</td> </tr> </tbody> </table>		2005	2006	2007	2008	2009	2010	2011	2012	Celkové množství evidované produkce kalů z čistíren odpadních vod [tis. t/rok]	8,38	11,2	9,1	2,87	7,65	6,99	6,68	8,03	Kaly využité na zemědělské půdě [tis. t/rok]	1,2	0,94	0,99	0,5	0,53	1,95	0,45	0,47	Podíl kalů použitých na zem. půdě [%]	14,5	8,38	10,85	17,6	7,01	28,0	6,79	5,91
		2005	2006	2007	2008	2009	2010	2011	2012																												
	Celkové množství evidované produkce kalů z čistíren odpadních vod [tis. t/rok]	8,38	11,2	9,1	2,87	7,65	6,99	6,68	8,03																												
Kaly využité na zemědělské půdě [tis. t/rok]	1,2	0,94	0,99	0,5	0,53	1,95	0,45	0,47																													
Podíl kalů použitých na zem. půdě [%]	14,5	8,38	10,85	17,6	7,01	28,0	6,79	5,91																													

2.3.4.5 Odpady z výroby oxidu titaničitého

Netýká se Královéhradeckého kraje.

2.3.4.6 Odpady azbestu

Číslo cíle	3.1.4.6.I
Název cíle	Zabránit rozptylu azbestu a azbestových vláken do složek životního prostředí
Indikátor	Zabránit rozptylu azbestu a azbestových vláken do složek životního prostředí
Cílová hodnota	Není kvantifikace
Zdroje dat	Krajský informační systém o odpadech; evidence kontrolních zpráv ČIŽP a ObÚ)
Původ indikátoru	POH ČR
Zdroje použité k hodnocení	Krajský informační systém o odpadech
Stav plnění cíle	Cíl je plněn bez výhrad
Komentář	<p>Nakládání s materiály s obsahem azbestu je upraveno legislativou, která stanovuje podmínky pro práci s azbestem, kterou se chrání nejen pracovníci, ale i okolí stavby. Při vzniku odpadů s obsahem azbestu a následné manipulaci s nimi, je tomuto druhu odpadu věnována zvláštní pozornost. Odpady jsou ukládány na zabezpečené skládky. Naše legislativa umožňuje přijímat tento druh odpadu i na skládky skupiny S-OO (při jeho řádném zabezpečení).</p> <p>V roce 2012 bylo na území kraje dle evidence vyprodukováno 2 568,86 t odpadů s obsahem azbestu. Na skládky bylo uloženo 3 426,59 t odpadů s obsahem azbestu.</p>

2.3.4.7 Autovraky

Číslo cíle	3.1.4.7.I
Název cíle	Zajistit sběr a využití autovraků
Indikátor I	Podíl opětovně používané a využívané hmotnosti všech autovraků převzatých za kalendářní rok
Indikátor II	Podíl opětovně používané a materiálově využívané hmotnosti všech autovraků převzatých za kalendářní rok
Cílová hodnota I	Autovraky vozidel vyrobených po 1.1.1980: 85% průměrné hmotnosti od 1.1.2006, 95% průměrné hmotnosti od 1.1.2015; Autovraky vozidel vyrobených před 1.1.1980: 75% průměrné hmotnosti od 1.1.2006
Cílová hodnota II	Autovraky vozidel vyrobených po 1.1.1980: 80% průměrné hmotnosti od 1.1.2006, 85% průměrné hmotnosti od 1.1.2015 Autovraky vozidel vyrobených před 1.1.1980: 70% průměrné hmotnosti od 1.1.2006
Zdroje dat	Krajský informační systém o odpadech; Centrální registr motorových vozidel; evidence kontrolních zpráv ČIŽP a ObÚ
Původ indikátoru	POH ČR
Zdroje použité k hodnocení	Krajský informační systém o odpadech; evidence a ohlašování odpadů a zařízení (Vyhl. 383/2001 Sb., př. 20)
Stav plnění cíle	Plnění cíle nebylo posuzováno
Komentář	<p>Dle indikátoru o produkci autovraků je na území kraje zaevidováno 6 521,58 t autovraků. Indikátor je vypočten ze součtu všech číselných hodnot množství odpadu u druhů odpadu (katalogových čísel odpadu) 16 01 04* Katalogu odpadů, u kterých byl vykázan kód nakládání „BN30“ a „AN60“.</p> <p>Podrobné a přesné údaje o zpracování autovraků (procenta využití) nejsou Krajskému úřadu k dispozici. Souhrnné údaje o zpracování a využití autovraků zasílají povinné osoby na MŽP, kde jsou sumarizovány za celou republiku.</p> <p>Krajský úřad dle § 78 zákona o odpadech, vede, pravidelně aktualizuje a zveřejňuje seznam osob oprávněných ke zpracování autovraků. Seznam provozovatelů zařízení pro autovraky s vydaným souhlasem podle §14, odst.1 zákona o odpadech a o změně některých dalších zákonů, ve znění pozdějších předpisů je umístěn na internetových stránkách Krajského úřadu Královéhradeckého kraje.</p> <p>Na území kraje je k dispozici 34 provozoven mající povolení k provozování zařízení pro zpracování autovraků (demonťáž autovraků). Počet provozoven každoročně narůstá.</p>

2.3.4.8 Stavební a demoliční odpady

Číslo cíle	3.1.4.8.I																											
Název cíle	Zajistit sběr a využití stavebních a demoličních odpadů																											
Indikátor	Podíl využitých stavebních a demoličních odpadů ze vznikajících stavebních a demoličních odpadů																											
Cílová hodnota	50% hmotnosti do 31.12.2005 75% hmotnosti do 31.12.2012																											
Zdroje dat	Krajský informační systém o odpadech; evidence a ohlašování odpadů a zařízení (Vyhl. 383/2001 Sb., př. 20)																											
Původ indikátoru	POH ČR																											
Zdroje použité k hodnocení	Krajský informační systém o odpadech; evidence a ohlašování odpadů a zařízení (Vyhl. 383/2001 Sb., př. 20)																											
Stav plnění cíle	Cíl je plněn bez výhrad																											
Komentář	<p>V roce 2012 bylo na území kraje využito 113,6 % produkce stavebních a demoličních odpadů, což svědčí o dovozu těchto odpadů do Královéhradeckého kraje (využití je vyšší než produkce). Skládkováno bylo 2,85 % celkové produkce stavebních a demoličních odpadů, tj. cca 9,7 tis. t stavebních a demoličních odpadů.</p> <p>Tab. 2.3.4.8a: Stavební a demoliční odpady na území Královéhradeckého kraje.</p> <table border="1"> <thead> <tr> <th>Stavební a demoliční odpady</th> <th>2005</th> <th>2006</th> <th>2007</th> <th>2008</th> <th>2009</th> <th>2010</th> <th>2011</th> <th>2012</th> </tr> </thead> <tbody> <tr> <td>Produkce (tis. t/rok)</td> <td>221,4</td> <td>326,2</td> <td>359,5</td> <td>408,5</td> <td>392,5</td> <td>280,9</td> <td>272,0</td> <td>342,0</td> </tr> <tr> <td>Podíl využitých stavebních a dem. odpadů (%)</td> <td>56,0</td> <td>63,7</td> <td>111,6</td> <td>83,12</td> <td>77,3</td> <td>102,4</td> <td>107,9</td> <td>113,6</td> </tr> </tbody> </table> <p>Množství využitých stavebních a demoličních odpadů se každoročně zvyšuje.</p>	Stavební a demoliční odpady	2005	2006	2007	2008	2009	2010	2011	2012	Produkce (tis. t/rok)	221,4	326,2	359,5	408,5	392,5	280,9	272,0	342,0	Podíl využitých stavebních a dem. odpadů (%)	56,0	63,7	111,6	83,12	77,3	102,4	107,9	113,6
Stavební a demoliční odpady	2005	2006	2007	2008	2009	2010	2011	2012																				
Produkce (tis. t/rok)	221,4	326,2	359,5	408,5	392,5	280,9	272,0	342,0																				
Podíl využitých stavebních a dem. odpadů (%)	56,0	63,7	111,6	83,12	77,3	102,4	107,9	113,6																				

Číslo cíle	3.1.4.8.II																		
Název cíle	Zneškodňovat veškeré nebezpečné stavební a demoliční odpady po úpravě na skládkách nebezpečných odpadů																		
Indikátor	Podíl nebezpečných stavebních a demoličních odpadů ze vznikajících nebezpečných stavebních a demoličních odpadů																		
Cílová hodnota	100% do 31.12.2005																		
Zdroje dat	Krajský informační systém o odpadech; evidence a ohlašování odpadů a zařízení (Vyhl. 383/2001 Sb., př. 20)																		
Původ indikátoru	POH HKK																		
Zdroje použité k hodnocení	Krajský informační systém o odpadech; evidence a ohlašování odpadů a zařízení (Vyhl. 383/2001 Sb., př. 20)																		
Stav plnění cíle	Plnění cíle nebylo posuzováno																		
Komentář	Na území kraje bylo v roce 2012 vyprodukováno (A00) 17 582,66 t nebezpečných stavebních odpadů. Největší produkce byla v tomto roce zaznamenána u odpadu kat. č. 17 05 03 - Zemina a kamení obsahující neb. látky (8 720,9 t) a dále u odpadu kat. č. 17 06 05 - Stavební materiály obsahující azbest, a to 1 672,97 t.																		
	Tab. 2.3.4.8b: Nakládání s nebezpečnými odpady na území Královéhradeckého kraje v roce 2012.																		
	<table border="1"> <thead> <tr> <th>Způsob nakládání</th> <th>Odpady (kat. čísla)</th> <th>Množství (t/rok)</th> </tr> </thead> <tbody> <tr> <td>Skládkování (D1)</td> <td>170106,170204,170301,170409,170410,170503,170601,170603,170605</td> <td>3 480,85</td> </tr> <tr> <td>Biologická úprava (D8)</td> <td>170503, 170903</td> <td>1 556,40</td> </tr> <tr> <td>Úprava složení nebo smíšení odpadů před jejich odstraněním některým z postupů uvedených pod označením D1 až D12 (D13)</td> <td>170204,170601</td> <td>1,03</td> </tr> <tr> <td>Ukládání odpadů jako technologický materiál na zajištění skládky (N12)</td> <td>170106,170503,170507,170903</td> <td>2 838,24</td> </tr> <tr> <td>Aplikace do půdy, která je přínosem pro zemědělství nebo zlepšuje ekologii (R10)</td> <td>170106,170301,170503</td> <td>4 698,77</td> </tr> </tbody> </table>	Způsob nakládání	Odpady (kat. čísla)	Množství (t/rok)	Skládkování (D1)	170106,170204,170301,170409,170410,170503,170601,170603,170605	3 480,85	Biologická úprava (D8)	170503, 170903	1 556,40	Úprava složení nebo smíšení odpadů před jejich odstraněním některým z postupů uvedených pod označením D1 až D12 (D13)	170204,170601	1,03	Ukládání odpadů jako technologický materiál na zajištění skládky (N12)	170106,170503,170507,170903	2 838,24	Aplikace do půdy, která je přínosem pro zemědělství nebo zlepšuje ekologii (R10)	170106,170301,170503	4 698,77
	Způsob nakládání	Odpady (kat. čísla)	Množství (t/rok)																
	Skládkování (D1)	170106,170204,170301,170409,170410,170503,170601,170603,170605	3 480,85																
	Biologická úprava (D8)	170503, 170903	1 556,40																
	Úprava složení nebo smíšení odpadů před jejich odstraněním některým z postupů uvedených pod označením D1 až D12 (D13)	170204,170601	1,03																
Ukládání odpadů jako technologický materiál na zajištění skládky (N12)	170106,170503,170507,170903	2 838,24																	
Aplikace do půdy, která je přínosem pro zemědělství nebo zlepšuje ekologii (R10)	170106,170301,170503	4 698,77																	
Na území kraje je provozována skládka nebezpečných odpadů v Lodíně, zde probíhá také biodegradace nebezpečných stavebních odpadů. Veškeré výše uvedené nakládání je evidováno právě v tomto zařízení.																			

2.3.4.9 Zářivky

Číslo cíle	3.1.4.9.I
Název cíle	Zajistit sběr a využití zářivek
Indikátor	Podíl využitých použitých zářivek ze vznikajících odpadních zářivek
Cílová hodnota	80% hmotnosti do 31.12.2005 90% hmotnosti do 31.12.2010
Zdroje dat	Krajské informační systémy o odpadech/ ISO II; evidence ročních zpráv o plnění povinnosti zpětného odběru (Vyhl. 383/2001 Sb., př. 19)
Původ indikátoru	POH HKK
Zdroje použité k hodnocení	Krajský informační systém o odpadech; evidence a ohlašování odpadů a zařízení (Vyhl. 383/2001 Sb., př. 20)
Stav plnění cíle	Plnění cíle nebylo posuzováno
Komentář	Se zářivkami je ve velké míře nakládáno v režimu zpětného odběru. Podrobné údaje o zpětném odběru má k dispozici MŽP, na úrovni kraje jsou k dispozici jen částečně a to tehdy, pokud je povinná osoba zaeviduje jako přijaté na území kraje. V roce 2012 bylo na území kraje dle evidence vyprodukováno (A00+BN30) v režimu odpadů 5,17 t zářivek.

2.3.4.10 Pneumatiky

Číslo cíle	3.1.4.10.I
Název cíle	Zajistit sběr a využití pneumatik
Indikátor	Podíl využitých použitých pneumatik z prodaných pneumatik v klouzavém průměru za léta 2002-2004
Cílová hodnota	90% hmotnosti do 31.12.2005 100% hmotnosti do 31.12.2010
Zdroje dat	Krajské informační systémy o odpadech/ ISO II; evidence ročních zpráv o plnění povinnosti zpětného odběru (Vyhl. 383/2001 Sb., př. 19)
Původ indikátoru	POK HKK
Zdroje použité k hodnocení	Krajský informační systém o odpadech; evidence a ohlašování odpadů a zařízení (Vyhl. 383/2001 Sb., př. 20)
Stav plnění cíle	Plnění cíle nebylo posuzováno
Komentář	S pneumatikami je nakládáno jak v režimu odpadů, tak v režimu zpětného odběru. Podrobné údaje o zpětném odběru má k dispozici MŽP, na úrovni kraje jsou k dispozici jen částečně a to tehdy, pokud je povinná osoba zaeviduje jako přijaté na území kraje. V režimu odpadů bylo na území Královéhradeckého kraje v roce 2012 dle evidence (A00 + BN30) vyprodukováno 803,37 t pneumatik.

2.3.4.11 Elektrošrot

Číslo cíle	3.1.4.11.I																		
Název cíle	Zajistit sběr a využití použitých chladniček používaných v domácnostech																		
Indikátor	Podíl chladniček používaných v domácnostech na celkovém počtu chladniček používaných v domácnostech uvedených na trh v daném roce																		
Cílová hodnota	Není kvantifikován																		
Zdroje dat	Krajské informační systémy o odpadech/ ISO II; evidence ročních zpráv o plnění povinnosti zpětného odběru (Vyhl. 383/2001 Sb., př. 19)																		
Původ indikátoru	POH HKK																		
Zdroje použité k hodnocení	Krajské informační systémy o odpadech ISO II; evidence ročních zpráv o plnění povinnosti zpětného odběru (Vyhl. 383/2001 Sb., př. 19)																		
Stav plnění cíle	Plnění cíle nebylo posuzováno																		
Komentář	<p>Na území kraje došlo od roku 2005 k výraznému poklesu evidovaného množství odděleně sesbíraných použitých chladniček z domácností. Lze předpokládat, že je to díky zpětnému odběru výrobků, který je u ledniček poměrně dobře využíván.</p> <p>Tab. 2.3.4.11a: Evidovaná produkce odpadu 20 01 23 Vyřazená zařízení obsahující chlorofluorovodíky na území kraje.</p> <table border="1"> <thead> <tr> <th>Kat. č. odpadu 20 01 23</th> <th>2005</th> <th>2006</th> <th>2007</th> <th>2008</th> <th>2009</th> <th>2010</th> <th>2011</th> <th>2012</th> </tr> </thead> <tbody> <tr> <td>Produkce (t)</td> <td>384,8</td> <td>211,4</td> <td>91,61</td> <td>38,22</td> <td>12,41</td> <td>21,68</td> <td>16,3</td> <td>22,2</td> </tr> </tbody> </table> <p>Od roku 2006 funguje oddělený sběr vyřazených elektrozařízení. Chladničky a ledničky, které jsou sbírány cestou zpětného odběru, již nejsou evidovány jako odpad. Stávají se odpadem, až když dorazí do zpracovatelského zařízení. Proto viditelný pokles produkce použitých chladniček a ledniček je pouze věcí evidenční a v žádném případě neznamená, že se tato komodita přestává odděleně sbírat, právě naopak.</p> <p>Podle údajů poskytnutých společností Elektrowin a.s. bylo na území Královéhradeckého kraje v roce 2012 zpětně odebráno 1 921,22 t těchto elektrozařízení. Zpětně odebraná zařízení jsou v maximální možné míře předávána k využití.</p>	Kat. č. odpadu 20 01 23	2005	2006	2007	2008	2009	2010	2011	2012	Produkce (t)	384,8	211,4	91,61	38,22	12,41	21,68	16,3	22,2
Kat. č. odpadu 20 01 23	2005	2006	2007	2008	2009	2010	2011	2012											
Produkce (t)	384,8	211,4	91,61	38,22	12,41	21,68	16,3	22,2											

Číslo cíle	3.1.4.11.II																																																																
Název cíle	Zajistit sběr a využití odpadních elektronických a elektrických zařízení (OEEZ)*																																																																
Indikátor I	Průměrná míra odděleného sběru																																																																
Indikátor II	Míra využití OEEZ																																																																
Indikátor III	Míra opětovného použití a recyklace OEEZ																																																																
Cílová hodnota I	4 kg OEEZ ze soukromých domácností/osobu./rok do 31.12.2006																																																																
Cílová hodnota II	OEEZ spadající do kategorie přílohy IA průměrné hmotnosti: 1 a 10 – 80% 2,3,4,5,6,7 - 75%; do 31.12.2006																																																																
Cílová hodnota III	OEEZ spadající do kategorie přílohy IA průměrné hmotnosti: 1 a 10 – 75% 2,3,4,5,6,7 – 65% výbojky – 85%																																																																
Zdroje dat	Krajské informační systémy o odpadech/ ISO II; evidence ročních zpráv o plnění povinnosti zpětného odběru (Vyhl. 383/2001 Sb., př. 19)																																																																
Původ indikátoru	POH HKK																																																																
Zdroje použité k hodnocení	Krajský informační systém o odpadech; evidence a ohlašování odpadů a zařízení (Vyhl. 383/2001 Sb., př. 20)																																																																
Stav plnění cíle	Cíl je plněn bez výhrad																																																																
Komentář	Výsledkem dobrého fungování kolektivních systémů, které zpětně odebírají použitá EEZ od občanů. Na základě níže uvedené tabulky lze předpokládat další nárůst ve využívání zpětného odběru výrobků občany.																																																																
	<p><i>Tab. 2.3.4.11b: Produkce odpadních elektronických a elektrických zařízení (OEEZ) na území Královéhradeckého kraje</i></p> <table border="1"> <thead> <tr> <th rowspan="2">Elektro-odpad</th> <th colspan="8">Evidovaná produkce (t)</th> </tr> <tr> <th>2005</th> <th>2006</th> <th>2007</th> <th>2008</th> <th>2009</th> <th>2010</th> <th>2011</th> <th>2012</th> </tr> </thead> <tbody> <tr> <td>20 01 21</td> <td>24,9</td> <td>27,9</td> <td>15,86</td> <td>24,0</td> <td>7,2</td> <td>5,1</td> <td>5,4</td> <td>5,2</td> </tr> <tr> <td>20 01 23</td> <td>384,8</td> <td>211,4</td> <td>91,6</td> <td>38,2</td> <td>12,4</td> <td>21,7</td> <td>16,3</td> <td>22,2</td> </tr> <tr> <td>20 01 35</td> <td>425,7</td> <td>216,1</td> <td>202,7</td> <td>81,8</td> <td>44,1</td> <td>44,1</td> <td>62,0</td> <td>101,5</td> </tr> <tr> <td>20 01 36</td> <td>87,9</td> <td>130,0</td> <td>119,5</td> <td>65,8</td> <td>105,3</td> <td>269,8</td> <td>66,2</td> <td>120,4</td> </tr> </tbody> </table> <p>Kolektivní systémy na území kraje vytváří a postupně rozšiřují síť sběrných míst, kde je možné uvedená elektrozařízení odevzdávat. V následující tabulce je uvedeno množství elektrozařízení vysbíraných v rámci zpětného odběru.</p> <table border="1"> <thead> <tr> <th>Kolektivní systém (2012)</th> <th>Zpětně odebrané EEZ (t)</th> </tr> </thead> <tbody> <tr> <td>ASEKOL s.r.o. (sk. 3, 4, 7, 8, 10)</td> <td>842,59</td> </tr> <tr> <td>EKOLAMP s.r.o. (sk. 5)</td> <td>75,84</td> </tr> <tr> <td>ELEKTROWIN a.s. (sk. 1, 2, 6)</td> <td>1 921,22</td> </tr> <tr> <td>RETELA s.r.o.</td> <td>710,5</td> </tr> <tr> <td>REMA SYSTÉM a.s.</td> <td>302,46</td> </tr> </tbody> </table> <p>V přepočtu na 1 obyvatele Královéhradeckého kraje bylo v rámci zpětného odběru sesbíráno 6,96 kg.</p>	Elektro-odpad	Evidovaná produkce (t)								2005	2006	2007	2008	2009	2010	2011	2012	20 01 21	24,9	27,9	15,86	24,0	7,2	5,1	5,4	5,2	20 01 23	384,8	211,4	91,6	38,2	12,4	21,7	16,3	22,2	20 01 35	425,7	216,1	202,7	81,8	44,1	44,1	62,0	101,5	20 01 36	87,9	130,0	119,5	65,8	105,3	269,8	66,2	120,4	Kolektivní systém (2012)	Zpětně odebrané EEZ (t)	ASEKOL s.r.o. (sk. 3, 4, 7, 8, 10)	842,59	EKOLAMP s.r.o. (sk. 5)	75,84	ELEKTROWIN a.s. (sk. 1, 2, 6)	1 921,22	RETELA s.r.o.	710,5	REMA SYSTÉM a.s.
Elektro-odpad	Evidovaná produkce (t)																																																																
	2005	2006	2007	2008	2009	2010	2011	2012																																																									
20 01 21	24,9	27,9	15,86	24,0	7,2	5,1	5,4	5,2																																																									
20 01 23	384,8	211,4	91,6	38,2	12,4	21,7	16,3	22,2																																																									
20 01 35	425,7	216,1	202,7	81,8	44,1	44,1	62,0	101,5																																																									
20 01 36	87,9	130,0	119,5	65,8	105,3	269,8	66,2	120,4																																																									
Kolektivní systém (2012)	Zpětně odebrané EEZ (t)																																																																
ASEKOL s.r.o. (sk. 3, 4, 7, 8, 10)	842,59																																																																
EKOLAMP s.r.o. (sk. 5)	75,84																																																																
ELEKTROWIN a.s. (sk. 1, 2, 6)	1 921,22																																																																
RETELA s.r.o.	710,5																																																																
REMA SYSTÉM a.s.	302,46																																																																

* Směrnice EPAR 2002/96/ES o odpadních elektronických a elektrických zařízeních

2.3.4.12 Zdravotnické odpady

Číslo cíle	3.1.4.12.I
Název cíle	Spalovat odpady ze zdravotnictví a veterinární péče (mimo 18 01 10)
Indikátor	Podíl spálených odpadů ze zdravotnictví a veterinární péče ze vznikajících odpadů ze zdravotnictví a veterinární péče
Cílová hodnota	100% hmotnosti do 31.12.2005
Zdroje dat	Krajský informační systém o odpadech; evidence a ohlašování odpadů a zařízení (Vyhl. 383/2001 Sb., př. 20)
Původ indikátoru	POH HKK
Zdroje použité k hodnocení	Krajský informační systém o odpadech; evidence a ohlašování odpadů a zařízení (Vyhl. 383/2001 Sb., př. 20)
Stav plnění cíle	Cíl je plněn bez výhrad
Komentář	<p>V roce 2012 bylo dle evidence vyprodukováno (A00) 2 307,33 t odpadů ze zdravotnictví a veterinární péče. Téměř polovina produkce byla předána oprávněné osobě s provozovnou mimo Královéhradecký kraj.</p> <p>V zařízení na území kraje bylo spáleno (D10) 1 119,97 t.</p> <p>Skládkováno bylo na území kraje 159,6 t, jednalo se výhradně o odpady kat. „O“ (18 01 04 - Odpady, na jejichž sběr a odstraňování nejsou kladeny zvláštní požadavky s ohledem na prevenci infekce (např. obvazy, sádrové obvazy, prádlo, oděvy na jedno použití, pleny).</p>

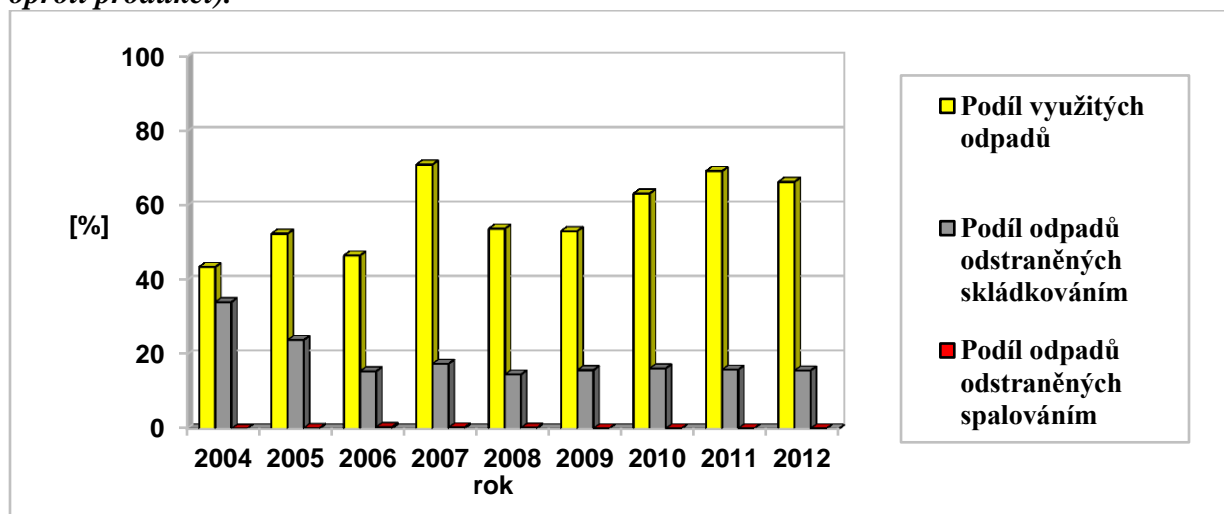
2.3.5 Zásady pro vytváření jednotné a přiměřené sítě zařízení k nakládání s odpady

Zdroje použité k hodnocení	Dostupné informační zdroje, POH původců
Stav plnění	Plnění cíle nebylo posuzováno
Komentář	<p>V současné době je na území kraje provozováno (obdrželo souhlas s provozem):</p> <ul style="list-style-type: none"> - 34 autovrakovišť (+1 oproti 2011) - 30 míst pro sběr a výkup autovraků (-1 oproti 2011) - 122 zařízení typu sběr a výkup – stacionární (+ 4 oproti 2011) - 169 zařízení typu sběr a výkup – mobilní (+17 oproti 2011) - 27 sběrných dvorů (+ 4 oproti 2011) - 7 skládek (oproti 2011 nezměněno) - 14 kompostáren (+1 oproti 2011) - 18 rekultivací, terénních úprav (-2 oproti 2011) - 3 zařízení na biologickou dekontaminaci (+1 oproti 2011) - 3 spalovny a bioplynové stanice (oproti 2011 nezměněno) - 11 zařízení na třídění odpadů (+1 oproti 2011) - 46 drtících linek -stacionární i mobilní (+7 oproti 2011) - 2 zařízení na fyz. – chemickou úpravu odpadů (+1 oproti 2011) - 7 zpracování elektroodpadů (+2 oproti 2011). <p>Na území kraje se připravují a realizují projekty s podporou z OPŽP. Seznam projektů týkajících se odpadového hospodářství podpořených z Operačního programu Životního prostředí je uveden v příloze.</p> <p>Na základě dohody Krajského úřadu Královéhradeckého kraje a autorizované obalové společnosti EKO-KOM, a.s. běží na území kraje dlouhodobě projekt „<i>Intenzifikace odděleného sběru a zajištění využití komunálních odpadů včetně jejich obalové složky v Královéhradeckém kraji</i>“. Projekt je zaměřen na zvýšení kvality tříděného sběru KO (zejména obalové složky) a zlepšení efektivity procesů nakládání s komunálními a obalovými odpady na území kraje.</p> <p>V roce 2009 se k projektu připojila společnost ASEKOL s.r.o. Realizaci projektu zajišťuje Centrum evropského projektování, příspěvková organizace Královéhradeckého kraje.</p>

2.3.6 Podíl využívaných odpadů

Číslo cíle	3.1.6.I																																				
Název cíle	Zvýšit využívání odpadů s upřednostněním recyklace																																				
Indikátor	Podíl využitých odpadů ze vznikajících odpadů																																				
Cílová hodnota	55% do roku 2012																																				
Zdroje dat	Krajský informační systém o odpadech; evidence a ohlašování odpadů a zařízení (Vyhl. 383/2001 Sb., př. 20)																																				
Původ indikátoru	POH ČR																																				
Zdroje použité k hodnocení	Krajský informační systém o odpadech; evidence a ohlašování odpadů a zařízení (Vyhl. 383/2001 Sb., př. 20)																																				
Stav plnění cíle	Cíl je plněn bez výhrad																																				
Komentář	<p>Oproti celkové produkci odpadů bylo v roce 2012 v Královéhradeckém kraji využito 66,4 % odpadů a 15,7 % jich bylo skládkováno.</p> <p><i>Tab. 2.3.6a: Nakládání s odpady na území Královéhradeckého kraje.</i></p> <table border="1"> <thead> <tr> <th>Nakládání [%]</th> <th>2005</th> <th>2006</th> <th>2007</th> <th>2008</th> <th>2009</th> <th>2010</th> <th>2011</th> <th>2012</th> </tr> </thead> <tbody> <tr> <td>využití</td> <td>52,5</td> <td>46,6</td> <td>71,1</td> <td>53,8</td> <td>53,2</td> <td>63,3</td> <td>69,3</td> <td>66,4</td> </tr> <tr> <td>skládkování</td> <td>23,9</td> <td>15,5</td> <td>17,5</td> <td>14,6</td> <td>15,8</td> <td>16,2</td> <td>15,9</td> <td>15,7</td> </tr> <tr> <td>spalování (D10)</td> <td>0,2</td> <td>0,5</td> <td>0,4</td> <td>0,3</td> <td>0,1</td> <td>0,1</td> <td>0,1</td> <td>0,1</td> </tr> </tbody> </table> <p>Hlavní podíl na množství materiálově využitých odpadů zauímají stavební odpady – odpad kat. č. 17 05 04 Zemina a kamení neuvedené pod číslem 17 05 03 (cca 174,79 tis. t/rok; tj. 28 % z celkového množství), odpad kat. č. 17 01 01 Beton (cca 71,97 tis. t/rok; tj. 12 % z celkového množství) a odpad kat. č. 17 01 07 Směsi nebo oddělené frakce betonu, cihel, tašek a keramických výrobků neuvedené pod číslem 17 01 (57,33 tis. t/rok, tj. 9 % z celkového množství).</p>	Nakládání [%]	2005	2006	2007	2008	2009	2010	2011	2012	využití	52,5	46,6	71,1	53,8	53,2	63,3	69,3	66,4	skládkování	23,9	15,5	17,5	14,6	15,8	16,2	15,9	15,7	spalování (D10)	0,2	0,5	0,4	0,3	0,1	0,1	0,1	0,1
Nakládání [%]	2005	2006	2007	2008	2009	2010	2011	2012																													
využití	52,5	46,6	71,1	53,8	53,2	63,3	69,3	66,4																													
skládkování	23,9	15,5	17,5	14,6	15,8	16,2	15,9	15,7																													
spalování (D10)	0,2	0,5	0,4	0,3	0,1	0,1	0,1	0,1																													

Graf 2.3.6a: Nakládání s odpady na území Královéhradeckého kraje (procentuální podíl oproti produkci).



2.3.7 Podíl odpadů ukládaných na skládku

Číslo cíle	3.1.7.I																								
Název cíle	Omezovat odstraňování odpadů skládkováním																								
Indikátor	Podíl odpadů ukládaných na skládky																								
Cílová hodnota	O 20% hmotnosti do roku 2010 ve srovnání s rokem 2000 s výhledem dalšího postupného snižování																								
Zdroje dat	Krajský informační systém o odpadech; evidence a ohlašování odpadů a zařízení (Vyhl. 383/2001 Sb., př. 20, 21, 23)																								
Původ indikátoru	POH ČR																								
Zdroje použité k hodnocení	Krajský informační systém o odpadech; evidence a ohlašování odpadů a zařízení (Vyhl. 383/2001 Sb., př. 20, 21, 23)																								
Stav plnění cíle	Cíl není plněn																								
Komentář	V roce 2012 bylo skládkováno 155,2 tis. t odpadů, což představuje 130 % referenčního roku 2000, kdy bylo na území kraje skládkováno 119,4 tis. t odpadů. Největší množství skládkovaného odpadu tvořil v roce 2012 stejně jako v předchozích letech směsný komunální odpad (SKO).																								
	<i>Tab. 2.3.7a: Skládkování na území Královéhradeckého kraje.</i>																								
	<table border="1"> <thead> <tr> <th>nakládání</th> <th>2003</th> <th>2004</th> <th>2005</th> <th>2006</th> <th>2007</th> </tr> </thead> <tbody> <tr> <td>produkce (1000t)</td> <td>1 448,1</td> <td>813,2</td> <td>878,6</td> <td>1 155,2</td> <td>988,0</td> </tr> <tr> <td>skládkování (1000t)</td> <td>164,4</td> <td>276,9</td> <td>209,7</td> <td>178,6</td> <td>127,7</td> </tr> <tr> <td>podíl (%)</td> <td>11,4</td> <td>34,1</td> <td>23,9</td> <td>15,5</td> <td>17,5</td> </tr> </tbody> </table>	nakládání	2003	2004	2005	2006	2007	produkce (1000t)	1 448,1	813,2	878,6	1 155,2	988,0	skládkování (1000t)	164,4	276,9	209,7	178,6	127,7	podíl (%)	11,4	34,1	23,9	15,5	17,5
	nakládání	2003	2004	2005	2006	2007																			
	produkce (1000t)	1 448,1	813,2	878,6	1 155,2	988,0																			
	skládkování (1000t)	164,4	276,9	209,7	178,6	127,7																			
	podíl (%)	11,4	34,1	23,9	15,5	17,5																			
	<table border="1"> <thead> <tr> <th>nakládání</th> <th>2008</th> <th>2009</th> <th>2010</th> <th>2011</th> <th>2012</th> </tr> </thead> <tbody> <tr> <td>produkce (1000t)</td> <td>1 206,3</td> <td>980,5</td> <td>930,3</td> <td>998,9</td> <td>990,0</td> </tr> <tr> <td>skládkování (1000t)</td> <td>176,0</td> <td>154,6</td> <td>151,1</td> <td>158,7</td> <td>155,2</td> </tr> <tr> <td>podíl (%)</td> <td>14,6</td> <td>15,8</td> <td>16,2</td> <td>15,9</td> <td>15,7</td> </tr> </tbody> </table>	nakládání	2008	2009	2010	2011	2012	produkce (1000t)	1 206,3	980,5	930,3	998,9	990,0	skládkování (1000t)	176,0	154,6	151,1	158,7	155,2	podíl (%)	14,6	15,8	16,2	15,9	15,7
	nakládání	2008	2009	2010	2011	2012																			
	produkce (1000t)	1 206,3	980,5	930,3	998,9	990,0																			
skládkování (1000t)	176,0	154,6	151,1	158,7	155,2																				
podíl (%)	14,6	15,8	16,2	15,9	15,7																				
Na území kraje dochází sice od roku 2004 k postupnému snižování skládkování, avšak dosažení 20 % snížení oproti roku 2000 se nedaří splnit. Jedním z důvodů je mj. také to, že v roce 2000 bylo z dlouhodobého hlediska uloženo na skládky velmi malé množství odpadů.																									
Pro lepší plnění cíle bude nutné dále maximálně podporovat veškeré aktivity vedoucí jak ke snižování produkce odpadů, tak k jejich lepšímu využívání.																									
Do budoucna bude nutné podporovat výstavbu zařízení, která umožní využití směsného komunálního odpadu.																									

Číslo cíle	3.1.7.II												
Název cíle	Snížit skládkování kalů z biologických ČOV												
Indikátor	Podíl skládkovaných kalů z biologických ČOV												
Cílová hodnota	V souladu s realizačním programem POH České republiky												
Zdroje dat	Krajský informační systém o odpadech; evidence a ohlašování odpadů a zařízení (Vyhl. 383/ 2001 Sb., př. 21)												
Původ indikátoru	POH ČR												
Zdroje použité k hodnocení	Krajský informační systém o odpadech; evidence a ohlašování odpadů a zařízení (Vyhl. 383/ 2001 Sb., př. 21)												
Stav plnění cíle	Cíl je plněn bez výhrad												
Komentář	<p>V roce 2012 nebyly na skládkách na území Královéhradeckého kraje uloženy žádné kalů z ČOV.</p> <p><i>Tab.2.3.7b: Nakládání s kalů z ČOV na území Královéhradeckého kraje.</i></p> <table border="1"> <caption>Množství (t/rok)</caption> <thead> <tr> <th>Metoda</th> <th>Množství (t/rok)</th> </tr> </thead> <tbody> <tr> <td>Využití odpadu způsobem obdobným jako paliva nebo jiným způsobem k výrobě energie (R1)</td> <td>721,14</td> </tr> <tr> <td>Využití kalů na zemědělské půdě</td> <td>474,50</td> </tr> <tr> <td>Ukládání odpadů jako technologický materiál na zajištění skládky (N12)</td> <td>77,10</td> </tr> <tr> <td>Kompostování (N13)</td> <td>1 235,31</td> </tr> <tr> <td>Využití (R11)</td> <td>668,96</td> </tr> </tbody> </table>	Metoda	Množství (t/rok)	Využití odpadu způsobem obdobným jako paliva nebo jiným způsobem k výrobě energie (R1)	721,14	Využití kalů na zemědělské půdě	474,50	Ukládání odpadů jako technologický materiál na zajištění skládky (N12)	77,10	Kompostování (N13)	1 235,31	Využití (R11)	668,96
Metoda	Množství (t/rok)												
Využití odpadu způsobem obdobným jako paliva nebo jiným způsobem k výrobě energie (R1)	721,14												
Využití kalů na zemědělské půdě	474,50												
Ukládání odpadů jako technologický materiál na zajištění skládky (N12)	77,10												
Kompostování (N13)	1 235,31												
Využití (R11)	668,96												

2.3.8 Staré zátěže území a odpadové hospodářství kraje v mimořádných situacích

Číslo cíle	3.1.8.I
Název cíle	Identifikovat, evidovat a prozkoumat všechny druhy starých zátěží na základě aktivní prospekce, včetně kategorizace objektivními metodami
Indikátor	Podíl evidovaných starých zátěží
Cílová hodnota	100% do roku 2004
Zdroje dat	Existující databáze SZÚ a aktualizací průzkum
Původ indikátoru	POH HKK
Zdroje použité k hodnocení	Evidence krajského úřadu
Stav plnění cíle	Cíl je plněn s výhradami
Komentář	<p>V současné době eviduje tyto zátěže česká informační agentura životního prostředí – CENIA, která seznamy zátěží doplňuje a zjišťuje jejich aktuální stav. Za tímto účelem byl sestaven projektový tým Národní inventarizace kontaminovaných míst. V letech 2009-2012 byly připraveny a vytvořeny nástroje a metodické předpoklady pro vlastní inventarizaci, která byla plánována jako druhá etapa (2013 – 2015). Druhá etapa – vlastní inventarizace – nebyla v roce 2013 zahájena.</p> <p>Projekt byl podpořen příspěvkem EU (Fond soudržnosti) ve výši 85 552 785 Kč v rámci Operačního programu Životní prostředí (oblast podpory 4.2. - Odstraňování starých ekologických zátěží). Celkové náklady projektu byly 100 662 000 Kč.</p> <p>Cílem projektu bylo zajištění efektivního a jednotného postupu identifikace, evidence a hodnocení kontaminovaných a potenciálně kontaminovaných míst.</p> <p>Na krajské úrovni není projekt inventarizace starých zátěží a kontaminovaných ploch zpracován.</p>

Číslo cíle	3.1.8.II
Název cíle	Sanace starých zátěží
Indikátor	Podíl sanovaných starých zátěží ze všech starých zátěží
Cílová hodnota	100% do roku 2010
Zdroje dat	Existující databáze SZÚ a aktualizací průzkum
Původ indikátoru	POH HKK
Zdroje použité k hodnocení	Databáze MŽP, SFŽP, evidence krajského úřadu, údaje s ORP a údaje z obcí.
Stav plnění cíle	Cíl je plněn s výhradami
Komentář	<p>Sanace starých zátěží (starých skládek) je finančně velmi náročný proces, a proto jsou využívány finanční prostředky z Operačního programu Životní prostředí. Tento program zajišťuje Státní fond Životního prostředí České republiky, který vyhlásoval pravidelné výzvy v rámci, kterých bylo možno podávat žádosti o podporu na odstranění starých zátěží.</p> <p>Značná většina starých ekologických zátěží byla v kraji již vyřešena, nicméně dodnes se na území kraje nacházejí staré ekologické zátěže charakteru kontaminovaných průmyslových objektů.</p>

Číslo cíle	3.1.8.III
Název cíle	Ochrana životního prostředí a zamezení environmentálních škod v době mimořádných situací a zamezení nezákonného zbavování se odpadu
Indikátor	Podíl zákonně zbavovaných odpadů
Cílová hodnota	Veškeré vznikající odpady
Zdroje dat	Evidence krizových štábů
Původ indikátoru	POH HKK
Zdroje použité k hodnocení	Databáze krajského úřadu, evidence krizových štábů
Stav plnění cíle	Cíl je plněn bez výhrad
Komentář	<p>Krizový plán Královéhradeckého kraje, ve smyslu zákona č. 240/2000 Sb. o krizovém řízení a o změně některých zákonů (krizový zákon) v platném znění, byl zpracován v průběhu roku 2004.</p> <p>Na jeho zpracování se podílely všechny zainteresované složky Integrovaného záchranného systému. Krizový plán Královéhradeckého kraje byl schválen Bezpečnostní radou Královéhradeckého kraje dne 7.12. 2004. Krizový plán je dle potřeby průběžně aktualizován.</p> <p>Původci odpadů mají zpracovány, případně zpracovávají, vlastní havarijní plány.</p>

3 Výsledky vyhodnocení

3.1 Souhrnné hodnocení

K vyhodnocení plnění cílů POH byla použita dostupná data a informace o produkci a způsobech nakládání s odpady na území Královéhradeckého kraje. Vzhledem k chybovosti primárních dat v evidenci o produkci a způsobech nakládání s odpady byla provedena korekce získaných údajů a zřejmé chyby byly po konzultaci s pracovníky KÚ a ORP opraveny. Získané údaje, především pak data z evidence, byla verifikována, pokud byla nalezena zřejmá chyba, po konzultaci s pracovníky KÚ a ORP byla opravena.

Část údajů nutných pro plnohodnotné vyhodnocení některých indikátorů na úrovni kraje nebyla k dispozici. Jedná se především o data o zpětném odběru vybraných výrobků. Takovéto indikátory nebyly pak vyhodnocovány.

V tomto vyhodnocení byla soustava indikátorů pro rok 2012 vyhodnocena na základě Zpracování matematického vyjádření výpočtu „Soustavy indikátorů OH“ v souladu s vyhláškou č. 351/2008 Sb., kterou se mění vyhláška č. 383/2001 Sb., o podrobnostech nakládání s odpady, ve znění pozdějších předpisů /aktualizace k 10.9.2013/.

Jak vyplývá z vyhodnocení POH, je potřeba dovybavit území kraje technologickými zařízeními pro nakládání s odpady, především pak zařízeními na využívání odpadů, aby bylo reálné v požadovaném časovém horizontu plnit cíle stanovené v POH Královéhradeckého kraje, POH ČR a v platné legislativě. U vybraných druhů odpadů je možné vysledovat zvyšující se trend jejich využívání.

Královéhradecký kraj klade velký důraz na zvýšení úrovně environmentálního vědomí všech obyvatel kraje. Již několik let je realizuje program „Intenzifikace odděleného sběru a zajištění využití komunálních odpadů včetně jejich obalové složky v Královéhradeckém kraji“. V rámci tohoto programu se mohou obyvatelé a obce zapojovat do mnoha zajímavých akcí podporující odpadové hospodářství v kraji (např. díky tomuto programu si obce mohou rozšířit síť sběrných nádob, na separované komodity a rozšířit sběrné dvory). Další významnou aktivitou v kraji je koncepce EVVO, která podporuje efektivní environmentální výchovu, vzdělávání a osvětu občanů v kraji prostřednictvím vyhlásování grantových programů.

Při zpracovávání žádostí o finanční podporu z evropských fondů, pro projekty zaměřené na rozvoj území kraje, je možné oslovit pracovníky Krajského úřadu, kteří poskytnou odbornou pomoc.

Zodpovědnost za odpady a nakládání s nimi má původce. Kraj nemá právo zasahovat do samostatné působnosti a práv původců. Může být pouze koordinátorem veškerých činností vedoucích ke zkvalitnění odpadového hospodářství kraje. Při řešení integrovaných projektů nakládání s komunálními odpady a pro dosažení plnění cílů POH, by byla také velmi vhodná spolupráce se sousedními kraji (Středočeským, Pardubickým, Libereckým) a zařízeními, které jsou na jejich území provozována.

Pokud budou původci (obce, svazky obcí, mikroregiony) iniciovat realizaci integrovaných projektů nakládání s komunálními odpady a projekt bude zahrnovat řešení většího územního celku kraje (zařízení s regionálním či nadregionálním významem), kraj bude tyto iniciativy výrazně podporovat.

3.2 Plnění cílů POH Královéhradeckého kraje

Krajský plán odpadového hospodářství Královéhradeckého kraje v závazné části stanovuje 35 strategických cílů, vč. stanovení zásad pro vytváření jednotné a přiměřené sítě zařízení k nakládání s odpady.

Souhrnná tabulka s přehledem plnění cílů:

Název	Počet cílů	Cíl je splněn	Cíl je plněn bez výhrad	Cíl je plněn s výhradami	Cíl není plněn	Plnění cíle nebylo posuzováno
Opatření k předcházení vzniku odpadů, omezování jejich množství a nebezpečných vlastností odpadů	3		3			
Zásady pro nakládání s komunálními odpady	7		4	2	1	
Zásady pro nakládání s nebezpečnými odpady	3				1	2
Zásady pro nakládání s vybranými odpady	15		6	1		8
Zásady pro vytváření jednotné a přiměřené sítě zařízení k nakládání s odpady	1					1
Podíl využívaných odpadů	1		1			
Podíl odpadů ukládaných na skládku	2		1		1	
Staré zátěže území a odpadové hospodářství kraje v mimořádných situacích	3		1	2		
Celkem	35	0	16	6	3	11

Z 35 cílů je 16 cílů plněno bez výhrad a 6 cílů plněno s výhradami, 3 cíle se nedaří plnit vůbec a 11 cílů nebylo hodnoceno, z důvodu nedostatku informací na úrovni kraje. Jsou to především údaje o zpětném odběru vybraných výrobků a stanovení zásad pro vytváření jednotné a přiměřené sítě zařízení k nakládání s odpady.

Z vyhodnocení POH HKK je zřejmé, že dlouhodobě nejsou plněny závazné cíle zejména v oblasti nakládání s komunálními odpady. Cíle, které nejsou plněny:

- **3.1.2.IV - Zvýšit materiálové využívání komunálních odpadů.**
- **3.1.3.I - Snížit měrnou produkci nebezpečných odpadů.**
- **3.1.7.I - Omezovat odstraňování odpadů skládkováním.**

Cíl č. 3.1.2.IV „Zvýšit materiálové využívání komunálních odpadů“

V roce 2012 využívalo 19,37 % produkovaných komunálních odpadů, což je pokles o cca 2 % oproti předchozímu roku. Splnění tohoto cíle je nereálné a cíl nebyl splněn. Při plnění tohoto cíle je nutno zdůraznit, že vychází z cíle POH ČR, který stanovuje 50% materiálové využití komunálních odpadů do roku 2010. Splnění tohoto republikového cíle na území kraje i výhledově není možné. Samotnou separací nelze cílové hodnoty dosáhnout. Klíčovým prvkem je výstavba zařízení na využívání komunálních odpadů s dostatečnou kapacitou.

Cíl č. 3.1.3.I „Snížit měrnou produkci nebezpečných odpadů“

Produkce nebezpečných odpadů v posledních dvou letech mírně narůstá. V roce 2012 bylo v Královéhradeckém kraji vyprodukováno 62,09 tis. t odpadů. Cílovou hodnotou bylo stanoveno snížení produkce nebezpečných odpadů do roku 2010 o 20 % ve srovnání s rokem 2000 s výhledem dalšího snižování. V roce 2010 se výjimečně podařilo cílové hodnoty dosáhnout, ale od té doby produkce narůstá a v roce 2012 bylo vyprodukováno o 5,5 % více nebezpečných odpadů než v roce 2000.

Cíl č. 3.1.7.I – „Omezovat odstraňování odpadů skládkováním“

Na území kraje dochází sice od roku 2004 k postupnému snižování skládkování, avšak dosažení 20 % snížení oproti roku 2000 se nedaří splnit. V roce 2012 bylo skládkováno 155,2 tis. t odpadů, což představuje 130 % referenčního roku 2000, kdy bylo na území kraje skládkováno 119,39 tis. t odpadů. Největší množství skládkovaného odpadu tvořil v roce 2012 stejně jako v předchozích letech směsný komunální odpad (SKO).

Pro lepší plnění cíle bude nutné dále maximálně podporovat veškeré aktivity vedoucí jak ke snižování produkce odpadů, tak k jejich lepšímu využívání. Do budoucna bude nutné podporovat výstavbu zařízení, která umožní využití směsného komunálního odpadu.

K tomu, aby se do roku 2013 snížil podíl skládkovaných komunálních odpadů, může výrazně přispět provoz linky na dotřídění směsného komunálního odpadu na skládce Zdechovice.

4 Přílohy

4.1 Seznam zkratk

Zkratka	Text
AOS	Autorizovaná obalová společnost
BAT	Nejlepší dostupné technologie z hlediska životního prostředí
BRKO	Biologicky rozložitelné komunální odpady
BRO	Biologicky rozložitelný odpad
ČOV	Čistírna odpadních vod
ČR	Česká republika
ČSÚ	Český statistický úřad
EMS/EMAS	Systémy environmentálního řízení
EU/ES	Evropská unie/společenství
EVVO	Environmentální vzdělávání, výchova a osvěta
GIS	Geografický informační systém
HDP	Hrubý domácí produkt
IPPC	Integrovaná prevence a kontrola znečištění
ISO	Mezinárodní organizace pro standardizaci
ISOH	Informační systém o odpadech (Český ekologický ústav)
KO	Komunální odpad
KÚ	Krajský úřad
MŽP	Ministerstvo životního prostředí
N	Kategorie odpadů - nebezpečné
NO	Nebezpečné odpady
O	Kategorie odpadů - ostatní
OOEZ	Odpadní elektronická a elektrická zařízení
OH	Odpadové hospodářství
OO	Ostatní odpady
OPŽP	Operační program Životní prostředí
PCB	Polychlorované bifenyly
PET	Polyetylén - tereftalát
POH	Plán odpadového hospodářství
POH ČR	Plán odpadového hospodářství České Republiky
POH HKK	Plán odpadového hospodářství Královéhradeckého kraje
SFŽP ČR	Státní fond životního prostředí České republiky
SKO	Směsný komunální odpad
ŽP	Životní prostředí

4.2 Tabulka kódů nakládání s odpady

Způsoby nakládání s odpady určuje vyhláška č. 383/2001 Sb., a jsou níže v následující tabulce popsány.

Původ odpadů	Kód
Produkce odpadu (vlastní vyprodukovaný odpad)	A00
Odpad převzatý od původce jiné oprávněné osoby (sběr, výkup, shromažďování), nebo jiné provozovny	B00
Množství odpadu převedené z minulého roku (zůstatek na skladu k 1.1. vykazovaného roku)	C00
Způsob nakládání s odpady	Kód
Využívání odpadů	
Využití odpadu způsobem obdobným jako paliva nebo jiným způsobem k výrobě energie	R1
Získání /regenerace rozpouštědel	R2
Získání/regenerace organických látek, které se nepoužívají jako rozpouštědla (včetně kompostování a dalších biologických procesů)	R3
Recyklace/znovuzískání kovů a kovových sloučenin	R4
Recyklace/znovuzískání ostatních anorganických materiálů	R5
Regenerace kyselin nebo zásad	R6
Obnova látek používaných ke snižování znečištění	R7
Získání složek katalyzátorů	R8
Rafinace použitých olejů nebo jiný způsob opětného použití olejů	R9
Aplikace do půdy, která je přínosem pro zemědělství nebo zlepšuje ekologii	R10
Využití odpadů, které vznikly aplikací některého z postupů uvedených pod označením R1 až R10	R11
Úprava odpadů k aplikaci některého z postupů uvedených pod označením R1 až R11	R12
Skladování materiálů před aplikací některého z postupů uvedených pod označením R1 až R12 (s výjimkou dočasného skladování na místě vzniku před sběrem)	R13
Odstraňování odpadů	
Ukládání v úrovni nebo pod úrovní terénu (např. skládkování apod.)	D1
Úprava půdními procesy (např. biologický rozklad kapalných odpadů či kalů v půdě apod.)	D2
Hlubinná injektáž (např. injektáž čerpatelných kapalných odpadů do vrtů, solných komor nebo prostor přírodního původu apod.)	D3
Ukládání do povrchových nádrží (např. vypouštění kapalných odpadů nebo kalů do prohlubní, vodních nádrží, lagun apod.)	D4
Ukládání do speciálně technicky provedených skládek (např. ukládání do oddělených, utěsněných, zavřených prostor izolovaných navzájem i od okolního prostředí apod.)	D5

Biologická úprava jinde v této příloze nespecifikovaná, jejímž konečným produktem jsou sloučeniny nebo směsi, které se odstraňují některým z postupů uvedených pod označením D1 až D12	D8
Fyzikálně-chemická úprava jinde v této příloze nespecifikovaná, jejímž konečným produktem jsou sloučeniny nebo směsi, které se odstraňují některým z postupů uvedených pod označením D1 až D12 (např. odpařování, sušení, kalcinace)	D9
Spalování na pevnině	D10
Konečné či trvalé uložení (např. ukládání v kontejnerech do dolů)	D12
Úprava složení nebo smíšení odpadů před jejich odstraněním některým z postupů uvedených pod označením D1 až D12	D13
Úprava jiných vlastností odpadů (kromě úpravy zahrnuté do D13) před jejich odstraněním některým z postupů uvedených pod označením D1 až D13	D14
Skladování odpadů před jejich odstraněním některým z postupů uvedených pod označením D1 až D14 (s výjimkou dočasného skladování na místě vzniku odpadu před shromážděním potřebného množství)	D15
Ostatní	
Využití odpadů na terénní úpravy apod.	N1
Předání kalů ČOV k použití na zemědělské půdě	N2
Předání jiné oprávněné osobě (kromě přepravce, dopravce) nebo jiné provozovně	N3
Zůstatek na skladu k 31. 12. vykazovaného roku	N5
Přeshraniční doprava odpadu z členského státu EU do ČR	N6
Přeshraniční doprava odpadu do členského státu EU z ČR	N7
Předání (dílů, odpadů) pro opětovné použití	N8
Zpracování autovraku	N9
Prodej odpadu jako suroviny („druhotné suroviny“)	N10
Využití odpadu na rekultivace skládek	N11
Ukládání odpadů jako technologický materiál na zajištění skládky	N12
Kompostování	N13
Biologická dekontaminace	N14
Protektorování pneumatik	N15
Dovoz odpadu ze státu, který není členským státem EU	N16
Vývoz odpadu ze státu, který není členským státem EU	N17
Zpracování elektroodpadu	N18
Převzetí zpětně odebraných některých výrobků nebo zpětně odebraných elektrozařízení od právnické osoby nebo fyzické osoby oprávněné k podnikání, která zajišťuje zpětný odběr podle § 37k nebo § 38 zákona nebo převzetí odpadů od nepodnikajících fyzických osob - občanů	N30
Odpad po úpravě, pokud nedošlo ke změně katalogového čísla	N40
Inventurní rozdíl – vyrovnání nedostatku odpadu	N50
Inventurní rozdíl – vyrovnání přebytku odpadu	N53
Staré zátěže, živelné pohromy, černé skládky apod.	N60
Staré zátěže, živelné pohromy, černé skládky apod.	N63

Pozn.: V tabulce nejsou použity kódy těch způsobů, které jsou v ČR zakázány nebo nepřichází v úvahu.

4.3 Přehled podpořených žádostí v Královéhradeckém kraji v letech 2009 až 2012

Rok	Příjemce dotace	Název projektu	Výše dotace Kč
2009	Město Hronov	Nákup štěpkovače a přívěsu na štěpku	398 000,-
2009	Mikroregion urbanická brázda, svazek obcí	Komunitní systém likvidace zelených odpadů a kalů z ČOV v regionu Urbanická brázda	80 000,-
2009	Město Dvůr Králové nad Labem	Zvýšení efektivity separace využitelných odpadů	380 000,-
2009	Město Opočno	Kompostárna pro Opočno	96 000,-
2009	Město Sobotka	Výstavba sběrného dvora v Sobotce	108 000,-
2009	Město Rtyně v Podkrkonoší	Sběrný dvůr, Na Rovni 849, Rtyně v Podkrkonoší	500 000,-
2009	Obec Kvasiny	Zřízení sběrného místa v obci Kvasiny	165 000,-
2009	Technické služby Trutnov s.r.o.	Integrovaný projekt využití bioodpadu od obyvatelstva Města Trutnova	500 000,-
2009	Technické služby města Jičína	Zvýšení kapacity třídící linky komunálních odpadů	399 000,-
2010	Tech.sloužby města Jičína	Zateplení třídící linky	399 000,-
2010	Technické služby města Dvůr Králové n/L	Nákup štěpkovače	142 000,-
2010	NOVOPOL, a.s.	Systém sběru a zpracování odpadního pěnového polystyrenu	395 000,-
2010	Město Police nad Metují	Sběrná místa tříděného odpadu 15 stání	200 000,-
2011	Město Lázně Bělohrad	Zkvalitnění nakládání s odpady na území Města Lázně Bělohrad	345 000,-

Rok	Příjemce dotace	Název projektu	Výše dotace Kč
2011	Město Hořice	Projektová dokumentace pro Sběrný dvůr Hořice	331 000,-
2011	Město Chlumeck nad Cidlinou	Projektová dokumentace pro Sběrný dvůr Chlumeck nad Cidlinou	247 000,-
2011	Obec Vysokov	Oplocení sběrného dvora	300 000,-
2011	G-eko biomasa, s.r.o.	Technologická linka pro zpracování biomasy	275 000,-
2012	Technické služby města Jičína	Rekonstrukce haly třídění - 2. etapa	250 000,-
2012	ODPADY s.r.o.	Pořízení úložných boxů a manipulační techniky	170 000,-
2012	Město Nové Město nad Metují	Podzemní a nadzemní kontejnerová stání - projektová dokumentace	50 000,-
2012	Diakonie Broumov, s.r.o.	Kontejnerový sběr použitého textilu a obuvi za účelem jeho dalšího využití	330 000,-
2013	Mlázovické služby, s.r.o.	Nákup kontejnerového nosiče za traktor	250 000,-
2013	Obec Záměl	Nákup techniky pro manipulaci s odpady ve sběrném dvoře s kompostárnou v obci Záměl	350 000,-
2013	Město Chlumeck nad Cidlinou	Kontejnery na bioodpad pro Chlumeck nad Cidlinou	209 000,-
2013	Město Hronov	Odpadové hospodářství v Hronově	58 600,-

4.4 Přehled podpořených žádostí z OPŽP v Královéhradeckém kraji

Na rozvoj odpadového hospodářství je možno získat podporu z Operačního programu Životní prostředí, který zpravuje Státní fond životního prostředí České republiky. Soupis přijatých a podpořených žádostí v Královéhradeckém kraji znázorňuje níže uvedená tabulka.

Prioritní osa	ID	Název žadatele	Název projektu	Okres	Celkové náklady projektu	Uznatelné náklady projektu	Dotace OPŽP	Rok alokace
4	30945	ENVISTONE, spol. s r.o.	Pořízení technologií pro recyklaci stavebních odpadů	Hradec Králové	21 969 185	18 461 500	11 076 900	2008
4	44997	Mikroregion Černilovsko, svazek obcí	Systém odděleného sběru odpadu v Mikroregionu Černilovsko	Hradec Králové	7 065 350	6 538 106	5 036 000	2008
4	34011	Město Česká Skalice	Recyklační sběrný dvůr	Náchod	3 161 627	3 161 627	2 845 464	2008
4	39766	Karel Franc	Vybudování třídícího dvora a pořízení nové technologie za účelem zkvalitnění nakládání s odpady	Náchod	8 713 701	6 024 748	5 036 000	2008
4	1295471	NAPOS , s. r. o.	Zkvalitnění nakládání s odpady	Hradec Králové	16 928 394	15 789 778	12 790 500	2010
4	1302902	Hradecký Písek a.s.	Recyklační linka pro zpracování stavebních odpadů	Hradec Králové	17 999 760	14 999 800	12 285 000	2010
4	466010	Město Hořice	Kompostárna v areálu skládky TKO Lískovice	Jičín	6 318 080	6 249 900	5 624 910	2009
4	420432	Pavel Plíštil	Technologie pro zpracování odpadu - Paketovací hydraulický lis	Náchod	6 480 000	5 400 000	4 860 000	2009
4	420808	AGRO CS a.s.	Rozšíření a zkvalitnění nakládání s odpady na bioplynové stanici v Jaroměři	Náchod	36 952 580	31 038 666	12 415 466	2009
4	466424	Město Jičín	Kompostárna v areálu skládky odpadů Popovice - Libec	Jičín	9 616 308	9 498 498	8 548 648	2009
4	417942	Lukáš Grund	Zařízení na ekologickou úpravu autovraků - Grund	Rychnov nad Kněžnou	7 692 029	5 470 193	4 921 000	2009
4	1292080	VOSPOL, spol. s r.o.	Výstavba a vybavení kompostárny Přepychy	Rychnov nad Kněžnou	8 276 989	6 897 490	6 207 741	2010

Prioritní osa	ID	Název žadatele	Název projektu	Okres	Celkové náklady projektu	Uznatelné náklady projektu	Dotace OPŽP	Rok alokace
4	1343866	Stanislav Krejčí	Pořízení technologie na zpracování stavebních odpadů	Rychnov nad Kněžnou	16 312 800	13 058 900	11 753 010	2010
4	490617	Město Úpice	Manipulační a skladovací plocha - stávající areál BPS a ČOV Úpice	Trutnov	3 600 692	3 025 792	2 723 213	2009
4	2373277	Město Sobotka	Výstavba sběrného dvoru v Sobotce	Jičín	13 255 027	12 532 766	11 279 489	2010
4	420847	AGRO CS a.s.	Modernizace a rozšíření kompostárny ve vazbě na bioplynovou stanici v Jaroměři	Náchod	53 716 133	44 825 218	17 930 087	2009
4	2378212	Mikroregion urbanická brázda, svazek obcí	Komunitní systém likvidace zelených odpadů v Mikroregionu Urbanická brázda	Hradec Králové	2 096 400	2 042 400	1 838 160	2010
4	2368979	Městys Pecka	Sběrný dvůr Pecka	Jičín	5 059 644	5 041 644	4 537 479	2010
4	2369645	Město Jičín	Ekologická zátěž - skládka Zebin	Jičín	76 969 480	76 969 480	69 272 532	2010
4	38031	STEF RECYCLING a.s.	Technologie pro zpracování kovového odpadu	Náchod	14 280 000	12 000 000	6 000 000	2008
4	2369472	Město Jaroměř	Sběrný dvůr Jaroměř	Náchod	11 430 671	11 339 147	10 205 232	2010
4	2375410	Technické služby Náchod s.r.o.	Svoz bioodpadů a separovaných druhů komunálních odpadů	Náchod	5 394 000	4 495 000	4 045 500	2010
4	2376465	Jiří Šimon	Přestavba velkokapacitního kravína na kompostárnu Křinice	Náchod	14 112 000	14 111 200	12 125 808	2010
4	2370591	Město Dobruška	Předcházení vzniku odpadů pomocí bezplatného zapůjčování kompostérů občanům města	Rychnov nad Kněžnou	1 089 384	1 040 524	936 472	2010
4	2370334	Město Úpice	Optimalizace a navýšení příjmu surovin pro fermentační stanici v Úpici	Trutnov	4 320 000	3 570 000	3 213 000	2010
4	2393788	Město Pec pod Sněžkou	Zkapacitnění sběrného dvora v Peci pod Sněžkou ve Velké Úpě	Trutnov	15 096 048	12 584 015	11 325 614	2010
4	1347452	Město Nový Bydžov	Město Nový Bydžov - průzkum znečištění v areálu bývalého podniku Kovoplast	Hradec Králové	21 614 625	21 614 625	19 453 163	2010
4	495777	Obec Jetřichov	JETŘICHOV - PASA Doplnkový průzkum pro intenzifikaci sanačního zásahu	Náchod	19 311 220	19 230 540	17 307 486	2010
4	1344305	Město Nové Město nad Metují	Stará ekologická zátěž ELTON –průzkum znečištění	Náchod	42 828 486	41 479 026	37 331 123	2010
4	2446163	Hradubická energetická o.p.s.	Analýza rizik potencionálního ohrožení přírodních léčivých zdrojů lázeňského místa Běloves a řeky Metuje v Náchodě	Náchod	2 722 174	2 722 174	2 449 957	2010

Prioritní osa	ID	Název žadatele	Název projektu	Okres	Celkové náklady projektu	Uznatelné náklady projektu	Dotace OPŽP	Rok alokace
4	2382388	HIRAGANA s.r.o.	Realizace průzkumných prací a analýz rizik v areálu firmy J.Porkert	Rychnov nad Kněžnou	2 847 215	2 372 679	2 135 411	2010
4	2471904	Město Rychnov nad Kněžnou	Analýza rizik potenciálních zdrojů znečištění ohrožujících významný vodárenský zdroj	Rychnov nad Kněžnou	8 447 208	8 255 208	7 429 687	2010
4	2481747	Město Kostelec nad Orlicí	Vodní zdroj Třebechovice pod Orebem - Bědovice, průzkum znečištění pesticidy a analýza rizik" (Odstraňování staré ekologické zátěže)	Rychnov nad Kněžnou	5 418 676	5 178 676	4 660 808	2010
4	1398611	Město Dvůr Králové nad Labem	Dvůr Králové nad Labem - analýza rizik přítomnosti chlorovaných uhlovodíků v podzemních vodách v jímacím území Dvůr Králové nad Labem	Trutnov	7 225 000	7 225 000	6 502 500	2010
4	2381738	GEMEC - UNION a.s.	Analýza rizik staré ekologické zátěže - lokalita: Velký kalový rybník v areálu bývalého Dolu Jan Šverma v Žacléři	Trutnov	13 180 308	10 505 370	9 454 833	2010
4	16162852	Kroupa Group a.s.	Kroupa group a.s. - svoz biologicky rozložitelných odpadů	Hradec Králové	6 669 426	5 557 855	4 824 800	2011
4	16182059	VOSPOL, spol. s r.o.	Vybavení kompostárny a svoz bioodpadů v regionu Opočno	Rychnov nad Kněžnou	2 793 600	2 257 500	1 354 500	2011
4	16212132	NAPOS , s. r. o.	Vybudování systému separace bioodpadu	Rychnov nad Kněžnou	5 912 160	3 920 000	3 528 000	2011
4	16264286	Město Hořice	Sběrný dvůr Hořice	Jičín	8 533 722	8 525 472	7 672 924	2011
4	16153415	Městys Mlázovice	Sběrný dvůr v Mlázovicích	Jičín	5 371 813	5 371 813	4 834 632	2011
4	16052258	Obec Hřibiny - Ledská	Sběrný dvůr v obci Hřibiny - Ledská	Rychnov nad Kněžnou	2 170 494	1 798 842	1 618 958	2011

Prioritní osa	ID	Název žadatele	Název projektu	Okres	Celkové náklady projektu	Uznatelné náklady projektu	Dotace OPŽP	Rok alokace
4	16058840	Město Dobruška	Zřízení komunitní kompostárny v Dobrušce	Rychnov nad Kněžnou	7 427 645	7 427 645	6 684 880	2011
4	16054278	Město Vrchlabí	Kompostárna Vrchlabí	Trutnov	11 060 434	11 060 434	9 954 391	2011
4	12134974	VOSPOL, spol. s r.o.	Dovybavení kompostárny	Rychnov nad Kněžnou	5 922 000	4 935 000	4 441 500	2012
4	12137554	Městys Mladé Buky	Kompostárna pro Mladé Buky	Trutnov	5 786 400	5 754 000	5 178 600	2012
4	12135234	ODEKO s.r.o.	Dovybavení kompostárny Lípa nad Orlicí	Rychnov nad Kněžnou	3 185 000	2 675 000	2 407 500	2012
4	12135024	2MH servis s.r.o.	Kompostárna Chlumeck nad Cidlinou - Levín	Hradec Králové	6 768 000	5 640 000	5 076 000	2012
4	12137604	Město Nová Paka	Kompostárna bioodpadu	Jičín	9 575 366	9 575 366	8 617 829	2012
4	12135324	KERSON spol. s r.o.	Kompostárna Dobré	Rychnov nad Kněžnou	6 627 972	5 523 310	4 860 700	2012
4	12137484	Město Chlumeck nad Cidlinou	Sběrný dvůr "Podkatovna" Chlumeck nad Cidlinou	Hradec Králové	5 140 850	5 140 849	4 626 764	2012
4	12137394	Město Nový Bydžov	Sběrný dvůr Nový Bydžov	Hradec Králové	11 861 559	10 512 433	9 461 189	2012
4	12136694	Město Teplice nad Metují	Sběrný dvůr - Teplice nad Metují	Náchod	6 160 574	6 060 573	5 454 515	2012
4	12135274	Lukas trade s.r.o.	Svoz separovaných složek odpadu	Trutnov	5 340 400	4 328 000	3 895 200	2012
4	12136274	Diakonie Broumov, s.r.o.	Systém svozu textilního odpadu	Náchod	5 820 000	4 820 000	4 338 000	2012

Prioritní osa	ID	Název žadatele	Název projektu	Okres	Celkové náklady projektu	Uznatelné náklady projektu	Dotace OPŽP	Rok alokace
4	12136684	Technické služby města Jičína	Systémy pro svoz biologicky rozložitelných odpadů - TS Jičín	Jičín	6 823 200	6 763 200	2 705 280	2012
4	12134454	ODPADY s.r.o.	Zkvalitnění služeb společnosti ODPADY s.r.o.	Rychnov nad Kněžnou	5 291 880	4 409 900	3 968 908	2012
4	12137904	Pernt - ORO, s.r.o.	Intenzifikace systému pro separaci a svoz složek komunálních odpadů Pernt - ORO, s.r.o.	Hradec Králové	4 693 020	3 875 393	3 487 852	2012
4	12137294	SKLÁDKA POD HALDOU s.r.o.	Tříděný odpad v Podkrkonoší	Trutnov	4 568 712	3 807 260	3 426 532	2012
4	12130024	ScrapMetal, s.r.o.	SCRAPMETAL – Svoz papírů a plastů	Náchod	4 080 000	3 360 000	3 024 000	2012
4	12137784	Technické služby města Opočna, s.r.o.	Nakládání s bioodpady na území města Opočna	Rychnov nad Kněžnou	4 242 262	3 441 628	3 097 465	2012
4	12136864	Obec Jetřichov	JETŘICHOV - PASA, sanační zásah	Náchod	47 701 181	47 701 181	40 546 003	2012
4	12137064	HIRAGANA s.r.o.	Sanace areálu firmy J. Porkert	Rychnov nad Kněžnou	123 007 942	79 635 374	60 921 061	2012

Zdroj: www.opzp.cz