

Krajský úřad Královéhradeckého kraje

o d b o r š k o l s t v í

**VÝROČNÍ ZPRÁVA O STAVU A ROZVOJI
VZDĚLÁVACÍ SOUSTAVY
V KRÁLOVÉHRADECKÉM KRAJI**



ZA ŠKOLNÍ ROK 2009/2010

únor 2011

Obsah

Úvod.....	3
1 Hodnocení stavu jednotlivých úrovních vzdělávací soustavy.....	4
1.1 Školy a školská zařízení v KHK ve školním roce 2009/2010.....	4
1.2 Předškolní vzdělávání	7
1.3 Základní vzdělávání a povinná školní docházka.....	9
1.4 Střední vzdělávání.....	11
1.5 Vyšší odborné vzdělávání	21
1.6 Vzdělávání dětí, žáků a studentů se speciálními vzdělávacími potřebami a dětí, žáků a studentů nadaných.....	24
1.7 Základní umělecké, jazykové a zájmové vzdělávání	28
1.8 Poradenské služby.....	38
1.9 Školská zařízení	39
1.10 Pracovníci ve školství	46
1.11 Další vzdělávání pedagogických pracovníků.....	46
1.12 Další vzdělávání dospělých v rámci celoživotního učení	48
1.13 Prevence rizikového chování, environmentální výchova a výchova k udržitelnému rozvoji, multikulturní výchova a vzdělávání cizinců a příslušníků národnostních menšin	50
1.14 Účast škol v rozvojových a mezinárodních programech	54
2 Ekonomická část	57
2.1 Výdaje na školy a školská zařízení zřizované krajem.....	58
2.2 Výdaje na školy a školská zařízení zřizované obcemi	60
2.3 Výdaje na soukromé školy a školská zařízení.....	61
2.4 Přímé výdaje na vzdělávání na dítě, žáka, studenta	61
3 Hodnocení naplňování dlouhodobého záměru v kraji.....	62
Tabulkové přílohy ekonomické části - rekapitulace.....	66

Úvod

Výroční zpráva o stavu a rozvoji vzdělávací soustavy v Královéhradeckém kraji za školní rok 2009/2010 (dále VZ) je předkládána v souladu s ustanovením § 10 odst. 2 zákona č. 561/2004 Sb., o předškolním, základním, středním, vyšším odborném a jiném vzdělávání (školský zákon), ve znění pozdějších předpisů, a v souladu s vyhláškou č. 15/2005 Sb., kterou se stanoví náležitosti dlouhodobých záměrů, výročních zpráv a vlastního hodnocení školy, ve znění pozdějších předpisů.

Obsahem VZ je popis vzdělávací soustavy v Královéhradeckém kraji (dále KHK) a hodnocení stavu a změn jejích jednotlivých úrovní z pohledu naplňování cílů a priorit stanovených ve strategických materiálech KHK a České republiky (dále ČR). Nedílnou součástí VZ je i oblast ekonomická a závěr, který zdůrazňuje i priority pro nastávající období.

Základními strategickými a koncepčními dokumenty pro rozvoj vzdělávací soustavy v KHK ve sledovaném období byly, tak jako v uplynulém období, zejména:

- Národní program rozvoje vzdělávání v České republice (Bílá kniha) vydaný Ministerstvem školství, mládeže a tělovýchovy (dále MŠMT) v roce 2001
- Dlouhodobý záměr vzdělávání a rozvoje vzdělávací soustavy České republiky 2007, schválený vládou ČR v roce 2007 (dále DZ ČR 2007)
- Strategie celoživotního učení České republiky schválená vládou ČR v roce 2007
- Akční plán na podporu odborného vzdělávání vydaný MŠMT v roce 2008
- Strategie vzdělávání pro udržitelný rozvoj ČR (2008 – 2015) schválená vládou ČR v roce 2008
- Dlouhodobý záměr vzdělávání a rozvoje vzdělávací soustavy Královéhradeckého kraje 2008 (dále DZ KHK 2008) schválený orgány KHK v roce 2008
- Programové prohlášení Rady Královéhradeckého kraje pro volební období 2008 – 2012

Naplňování dlouhodobých cílů obsažených ve výše uvedených strategických dokumentech bylo hlavním úkolem odboru školství Krajského úřadu (dále OŠ KÚ) KHK i ve školním roce 2009/2010.

Jedná se zejména o tyto dlouhodobě stanovené priority:

- zkvalitnění, modernizace a zvyšování efektivity vzdělávání v souladu s uskutečňováním kurikulární reformy ve školách
- podpora středního vzdělání s výučním listem ve vybraných oborech strojírenských, elektrotechnických a stavebních, jejichž absolventi citelně chybí na trhu práce
- optimalizační změny v síti škol a školských zařízení zefektivňující vzdělávací proces, posilující ekonomickou stabilitu a prosperitu škol a zohledňující situaci na trhu práce
- pokračující práce center odborného vzdělávání (dále COV)
- zajišťování rovných příležitostí ve vzdělávání zaměřené zejména na děti, žáky a studenty se speciálními vzdělávacími potřebami (dále SpVP) a na cizince
- vybudování integrovaného systému poradenství ve školství včetně poradenství kariérového
- zvyšování profesionality a společenského postavení pedagogických pracovníků
- podpora dalšího vzdělávání organizovaného ve školách a školských zařízeních v KHK včetně propagace významu celoživotního učení

Výroční zpráva se skládá ze tří základních částí:

- a) hodnocení stavu jednotlivých úrovní vzdělávací soustavy
- b) ekonomická část
- c) hodnocení naplňování dlouhodobého záměru v kraji

Výroční zpráva popisující období školního roku 2009/2010 obsahuje číselné údaje a informace, jejichž zdrojem jsou kromě odboru školství a odboru grantů a dotací (OGD) Krajského úřadu Královéhradeckého kraje zejména Ústav pro informace ve vzdělávání (dále ÚIV), který zpracovává statistické výkazy škol za jednotlivé školní roky, Národní ústav odborného vzdělávání (dále NUOV), Školské zařízení pro další vzdělávání pedagogických pracovníků KHK (dále ŠZ DVPP KHK) a výroční zprávy o činnosti škol v KHK za školní rok 2009/2010.

1 Hodnocení stavu jednotlivých úrovních vzdělávací soustavy

Zásadní koncepční záměry jsou formulovány v DZ KHK 2008, který byl schválen Zastupitelstvem KHK usnesením č. ZK/27/1797/2008 ze dne 3. dubna 2008.

Rozvoj školské soustavy v KHK probíhá v souladu se základními zákonnými normami platnými ve školství, kterými jsou zákon č. 561/2004 Sb., ve znění pozdějších předpisů, a zákon č. 563/2004 Sb., o pedagogických pracovnících, ve znění pozdějších předpisů.

V souladu s novým nařízením vlády č. 211/2010 Sb., o soustavě oborů vzdělání v základním, středním a vyšším odborném vzdělávání byla částečně upravena oborová struktura ve středních školách v KHK.

Ve školním roce 2009/2010 pokračovala v souladu s demografickým vývojem optimalizace sítě základních škol a středních škol v KHK, případně byly diskutovány další návrhy na efektivní změny v rejstříku škol a školských zařízení. Podrobně byla analyzována oblast středního vzdělávání z pohledu všeobecného i odborného vzdělávání žáků středních škol. Na základě této analýzy byly navrženy ve školách zřizovaných KHK konkrétní optimalizační kroky upravující celkový počet míst na středních školách i oborovou strukturu. Navržené změny, popř. již orgány KHK schválené změny, budou realizovány v následujícím období.

1.1 Školy a školská zařízení v KHK ve školním roce 2009/2010

Změny u právnických osob, které vykonávají činnost škol a školských zařízení

Zřizovatel Královéhradecký kraj

- dnem **31. 12. 2009** byly zrušeny **příspěvkové organizace** (rušené příspěvkové organizace byly sloučeny s jinou příspěvkovou organizací):
 1. Školní statek, Hořice, Jižní 2118 (od 1. 1. 2010 sloučení s příspěvkovou organizací Vyšší odborná škola rozvoje venkova a Střední zemědělská škola, Hořice, Riegrova 1403)

2. Základní škola, Nové Město nad Metují, Rašínova 313 (od 1. 1. 2010 sloučení s příspěvkovou organizací Střední škola, Nové Město nad Metují, Husovo nám. 1218)
 3. Střední škola, Opočno, Nádražní 296 (od 1. 1. 2010 sloučení s příspěvkovou organizací Střední škola, Nové Město nad Metují, Husovo nám. 1218)
- **dnem 31. 12 2009 byly zrušeny příspěvkové organizace:**
 1. Pedagogicko-psychologická poradna, Hradec Králové, M. Horákové 504
 2. Pedagogicko-psychologická poradna, Jičín, Fortna 39
 3. Pedagogicko-psychologická poradna, Náchod, Smiřických 1237
 4. Pedagogicko-psychologická poradna, Rychnov nad Kněžnou, Javornická 1501
 5. Pedagogicko-psychologická poradna, Trutnov, Horská 5,

které splynuly od 1. 1. 2010 do nově zřízené příspěvkové organizace Pedagogicko-psychologická poradna Královéhradeckého kraje (sídlo: 500 06 Hradec Králové, M. Horákové 504
 - **změny názvů příspěvkových organizací zřizovaných KHK:**

od 1. 9. 2009

 - změněn název příspěvkové organizace Základní škola, Rychnov nad Kněžnou, Kolowratská 485 na: **Základní škola a Praktická škola, Rychnov nad Kněžnou, Kolowratská 485**
 - změněn název příspěvkové organizace Základní škola, Jaroměř, Komenského 9 na: **Základní škola praktická, Jaroměř, Komenského 392**

od 1. 1. 2010

 - změněn název příspěvkové organizace Střední škola, Nové Město nad Metují, Husovo nám. 1218 na: **Střední škola a Základní škola, Nové Město nad Metují.**

Zřizovatel obec

Dnem 30. 6. 2010 obec Dobřenice zrušila příspěvkovou organizaci Základní škola, Dobřenice, okres Hradec Králové, která vykonávala činnost základní školy a školní družiny.

U právnických osob vykonávajících činnost škol a školských zařízení zřizovaných jinou fyzickou či právníkou osobou nebo církví k žádným změnám nedošlo.

Rejstřík škol a školských zařízení

Krajskému úřadu Královéhradeckého kraje bylo podáno ve sledovaném období 140 žádostí o zápis, změnu zápisu nebo výmaz údajů v rejstříku škol a školských zařízení. Nejvíce žádostí o zápis změny v rejstříku škol a školských zařízení se týkalo oborů vzdělání, zvýšení nejvyššího povoleného počtu dětí v mateřských školách a zápisu oborů vzdělání dle rámcových vzdělávacích programů.

Tabulka 1: Počet žádostí o zápis, změnu zápisu nebo výmaz údajů v rejstříku škol a školských zařízení ve školních letech 2008/2009 a 2009/2010

Zřizovatel právnické osoby, která vykonává činnost školy nebo školského zařízení	Počet žádostí 2008/2009	Počet žádostí 2009/2010
Královéhradecký kraj	52	45
Fyzická či právnická osoba	11	6
Církev	4	3
MŠMT	0	1
Obec	83	85
Celkem	150	140

Zdroj: OŠ KÚ

Počet těchto žádostí ve dvou po sobě následujících školních letech 2008/2009 a 2009/2010 je srovnatelný.

Konkurzní řízení ve školách zřizovaných KHK

Ve školním roce 2009/2010 (1. 9. 2009 – 31. 8. 2010) se uskutečnilo **7 konkurzních řízení na obsazení pracovního místa ředitele/ředitelky příspěvkových organizací zřizovaných KHK:**

- Dne 30. 9. 2009 se uskutečnilo konkurzní řízení na obsazení pracovního místa ředitele/ředitelky příspěvkové organizace Střední průmyslová škola elektrotechniky a informačních technologií, Dobruška, Čs. odboje 670. Nový ředitel byl Radou KHK jmenován od 1. 12. 2009.
- Dne 19. 10. 2009 se uskutečnilo konkurzní řízení na obsazení pracovního místa ředitele/ředitelky příspěvkové organizace Pedagogicko-psychologická poradna Královéhradeckého kraje. Nový ředitel byl Radou KHK jmenován od 1. 1. 2010.
- Dne 30. 11. 2009 se uskutečnilo konkurzní řízení na obsazení pracovního místa ředitele/ředitelky příspěvkové organizace Speciální základní škola Augustina Bartoše, Červený Kostelec, Manž. Burdychových 302. Nová ředitelka byla Radou KHK jmenována od 1. 1. 2010.
- Dne 20. 4. 2010 se uskutečnilo konkurzní řízení na obsazení pracovního místa ředitele/ředitelky příspěvkové organizace Základní škola, Broumov, Kladská 164. Nová ředitelka byla Radou KHK jmenována od 1. 6. 2010.
- Dne 28. 5. 2010 se uskutečnilo konkurzní řízení na obsazení pracovního místa ředitele/ředitelky příspěvkové organizace Základní škola praktická, Chlumeck nad Cidlinou, Smetanova 123. Nová ředitelka byla Radou KHK jmenována od 1. 8. 2010.
- Dne 29. 6. 2010 se uskutečnilo konkurzní řízení na obsazení pracovního místa ředitele/ředitelky příspěvkové organizace Základní škola při dětské lázeňské léčebně, Lázně Bělohrad, Lázeňská 146. Nový ředitel byl Radou KHK jmenován od 1. 8. 2010.

- Dne 16. 8. 2010 se uskutečnilo konkurzní řízení na obsazení pracovního místa ředitele/ředitelky příspěvkové organizace Gymnázium Františka Martina Pelcla, Rychnov nad Kněžnou, Hrdinů odboje 36. Nový ředitel byl Radou KHK jmenován od 1. 9. 2010.

1.2 Předškolní vzdělávání

Předškolní vzdělávání je institucionálně zajišťováno mateřskými školami, popř. je realizováno v přípravných třídách základních škol. Mateřská škola je legislativně zakotvena v rámci vzdělávací soustavy jako druh školy. V procesu vzdělávání i v jeho organizaci se proto řídí obdobnými pravidly jako školy ostatní.

Hlavním cílem předškolního vzdělávání je vytvářet dobré předpoklady pro pokračování ve vzdělávání, maximálně podporovat individuální rozvojové možnosti dětí a usnadňovat jim jejich další životní i vzdělávací cestu.

Předškolní vzdělávání působí příznivě na rozvoj učení dítěte v dospělosti a má pozitivní význam i pro jeho další životní etapy. Včasná a potřebám dítěte odpovídající pedagogická péče poskytovaná mateřskou školou je všeobecně považována za významný počátek procesu celoživotního učení a vzdělávání, a tím i za jeden z důležitých předpokladů pozdějšího životního uplatnění.

Tabulka 2: Přehled počtu mateřských škol, dětí, tříd a pedagogických pracovníků v Královéhradeckém kraji (dále jen KHK) ve školním roce 2008/2009

Zřizuje	Okres	Počty dětí a tříd				Přepočt. ped. pracovníků	Počet škol	v tom		Průměrný počet dětí na	
		dětí	třídy	z toho spec. třídy				samo- statné	součástí jiného právního subjektu*	třídu	ped. prac.
				dětí	třídy						
Obec	HK	4 430	191	61	5	340,8	65	35	30	23,2	13,0
	JC	2 324	101	98	9	186,4	48	32	16	23,0	12,5
	NA	3 509	151	51	4	271,6	60	36	24	23,2	12,9
	RK	2 585	109	19	2	197,8	53	28	25	23,7	13,1
	TU	3 572	152	117	9	276,1	56	23	33	23,5	12,9
	Celkem	16 420	704	346	29	1 272,7	282	154	128	23,3	12,9
Soukr.**		12	1	12	1	1	0	1			
Církev		80	4	0	0	5,2	3	1	2		
Kraj		301	24	301	24	66,6	8	1	7		
Celkem	16 813	733	659	54	1 345,5	294	156	138			

Zdroj: ÚIV

Poznámka: údaje platné k 30. 9. 2008,

* základní škola

** jiná právnická nebo fyzická osoba

Tabulka 3: Přehled počtu mateřských škol, dětí, tříd a pedagogických pracovníků v KHK ve školním roce 2009/2010

Zřizuje	Okres	Počty dětí a tříd				Přepoč. ped. pracovníků	Počet škol	v tom		Průměrný počet dětí na	
		dětí	třídy	z toho spec. třídy				samo- statné	součástí jiného právního subjektu*	třídu	ped. prac.
				dětí	třídy						
Obec	HK	4 702	198	64	5	360,5	65	35	30	23,7	13,0
	JC	2 444	105	90	7	192,8	49	32	17	23,3	12,7
	NA	3 621	157	53	4	283,5	61	35	26	23,1	12,8
	RK	2 646	109	20	2	204,5	53	28	25	24,3	12,9
	TU	3 676	156	118	9	283,2	56	23	33	23,6	13,0
	Celkem	17 089	725	345	27	1 324,5	284	153	131	23,6	12,9
Soukr.**	33	3	33	3	2,8	2	0	2			
Církev	101	5	0	0	6,3	3	1	2			
Kraj	322	26	322	26	69,5	8	1	7			
Celkem	17 545	759	700	56	1 403,1	297	155	141			

Zdroj: ÚIV

Poznámka: údaje platné k 30. 9. 2009,

* základní škola

** jiná právnická nebo fyzická osoba

Z tabulek 2 a 3, které shrnují údaje o počtu mateřských škol, dětí, tříd a pedagogických pracovníků ve školním roce 2008/2009 a 2009/2010, vyplývá:

- v KHK bylo ve školním roce 2009/2010 celkem 297 mateřských škol, z toho 284 škol zřizovaných obcemi, dvě školy zřizované soukromou osobou, tři školy zřizované církví a osm škol zřizovaných KHK
- počet mateřských škol zřizovaných obcemi stoupl o dvě z důvodu zřízení mateřské školy, jejíž činnost vykonává Základní škola a mateřská škola Na Daliborce, Hořice, Žižkova 866, okres Jičín a mateřské školy, jejíž činnost vykonává Základní škola a Mateřská škola Dolní Radechová, okres Náchod; počet mateřských škol zřízených soukromou osobou se zvýšil o mateřskou školu, jejíž činnost vykonává Mateřská škola, základní škola a praktická škola Daneta, s r.o.

Tabulka 4: Celkový počet dětí zařazených do mateřských škol zřizovaných obcemi KHK a průměrný počet dětí na třídu (včetně speciálních tříd)

	2008/2009	2009/2010	rozdíl	%
Počet dětí	16 420	17 089	669	4,1
Průměrný počet dětí na třídu	23,3	23,6	0,3	1,3
Přepočtený počet pedagogických pracovníků	1 272,7	1 324,5	51,8	4,1

Zdroj: ÚIV

Poznámka: údaje platné k 30. 9. 2008 a 30. 9. 2009

Z tabulky 4, která srovnává počty dětí, tříd a pedagogických pracovníků v mateřských školách zřizovaných obcemi ve školním roce 2008/2009 a 2009/2010, vyplývá:

- ve školním roce 2009/2010 se celkový počet dětí v mateřských školách zřizovaných obcemi zvýšil o 669, tedy o 4,1 %

- ve školním roce 2009/2010 došlo v mateřských školách zřizovaných obcemi ke zvýšení přepočteného počtu pedagogických pracovníků o 4,1 % a průměrného počtu dětí na třídu o 1,3 %

1.3 Základní vzdělávání a povinná školní docházka

Základní vzdělávání vede žáky k osvojení potřebných strategií učení a na jejich základě k motivaci k celoživotnímu učení a tvořivému myšlení. Cílem základního vzdělání je, aby se žáci naučili řešit přiměřené problémy, účinně komunikovat a spolupracovat, chránit své fyzické a duševní zdraví, vytvořené hodnoty a životní prostředí, být ohleduplní a tolerantní k jiným lidem, k odlišným kulturním a duchovním hodnotám, poznávat své schopnosti a reálné možnosti a uplatňovat je spolu s osvojenými vědomostmi a dovednostmi při rozhodování o své další životní dráze a svém profesním uplatnění.

Základní školy zřízené při zdravotnických zařízeních jsou v níže uvedených tabulkách zahrnuty pouze do počtu škol – žáci v těchto školách pobývají pouze dočasně a zároveň jsou vykázáni i v jejich kmenových základních školách.

Tabulka 5: Počty základních škol všech zřizovatelů

		k 30. 9. 2008		k 30. 9. 2009	
Zřizuje	Okres	počet škol	z toho pouze 1. st.	počet škol	z toho pouze 1. st.
Obec	HK	48	18	48	18
	JC	36	15	36	15
	NA	49	25	49	25
	RK	45	23	45	23
	TU	52	21	52	21
	Celkem		230	102	230
Soukromník*		7	0	7	0
Církev**		5	2	5	2
Kraj**		25	0	25	0
Celkem		267	104	267	104

Zdroj: ÚIV, OŠ KÚ

Poznámka: údaje platné k 30. 9. 2008 a 30. 9. 2009

* jiná právnická nebo fyzická osoba

** včetně základních škol při zdravotnických zařízeních, dětských domovech a středních školách

Z tabulky 5 porovnávající školní roky 2008/2009 a 2009/2010 vyplývá:

- v KHK bylo k 30. 9. 2009 celkem 267 základních škol, z nichž 104 bylo tvořeno pouze ročníky prvního stupně; počty škol se oproti školnímu roku 2008/2009 nezměnily

Tabulka 6: Počty žáků základních škol ve školním roce 2008/2009

Zřizuje	Okres	Počet žáků	z toho sp. třídy*	v tom								
				1. r.	2. r.	3. r.	4. r.	5. r.	6. r.	7. r.	8. r.	9. r. ***
Obec	HK	11 931	97	1 304	1 260	1 325	1 366	1 295	1 262	1 356	1 259	1 500
	JC	6 170	60	701	694	680	647	694	600	683	730	741
	NA	9 303	57	1 083	1 017	1 055	1 035	1 068	951	1 025	1 007	1 062
	RK	6 223	7	689	723	707	675	686	654	672	643	774
	TU	9 316	298	1 069	1 077	1 065	1 097	1 040	915	1 023	989	1 041
	Celkem	42 943	519	4 846	4 771	4 832	4 820	4 783	4 382	4 759	4 628	5 118
Soukromník**		486	269	54	50	61	52	49	56	49	47	62
Církev		328	30	51	43	48	52	49	27	15	25	15
Kraj		1 426	1 426	85	122	127	144	171	180	217	206	150
Celkem	45 183	2 065	5 036	4 986	5 068	5 068	5 052	4 645	5 040	4 906	5 345	

Zdroj: ÚIV

Poznámka: údaje platné k 30. 9. 2008

* počet žáků ve speciálních třídách (třídách pro žáky se speciálními vzdělávacími potřebami)

** jiná právnická nebo fyzická osoba

*** včetně 10. r. 10letého vzdělávacího programu

Tabulka 7: Počty žáků základních škol ve školním roce 2009/2010

Zřizuje	Okres	Počet žáků	z toho sp. třídy*	v tom								
				1. r.	2. r.	3. r.	4. r.	5. r.	6. r.	7. r.	8. r.	9. r. ***
Obec	HK	11 536	64	1 330	1 300	1 257	1 330	1 368	1 253	1 243	1 247	1 208
	JC	5 862	61	669	682	684	670	647	633	591	612	674
	NA	9 006	63	1 020	1 052	1 013	1 049	1 036	939	936	1 013	948
	RK	6 063	7	731	686	716	712	665	634	643	677	599
	TU	8 991	271	1 070	1 039	1 061	1 046	1 093	871	916	970	925
	Celkem	41 458	466	4 820	4 759	4 731	4 807	4 809	4 330	4 329	4 519	4 354
Soukromník**		506	98	54	54	56	63	52	61	58	53	55
Církev		334	6	45	51	44	45	51	28	28	15	27
Kraj		1 485	1 485	103	118	133	137	177	210	192	226	189
Celkem	43 783	2 055	5 022	4 982	4 964	5 052	5 089	4 629	4 607	4 813	4 625	

Zdroj: ÚIV

Poznámka: údaje platné k 30. 9. 2009

* počet žáků ve speciálních třídách (třídách pro žáky se speciálními vzdělávacími potřebami)

** jiná právnická nebo fyzická osoba

*** včetně 10. r. 10letého vzdělávacího programu

Tabulka 8: Celkový počet žáků základních škol zřizovaných obcemi Královéhradeckého kraje a průměrný počet žáků na třídu (včetně speciálních tříd)

	2008/2009	2009/2010	Rozdíl	%
Počet žáků	42 943	41 458	-1 485	-3,5
Počet tříd	2 125	2 095	-30	-1,4
Průměrný počet žáků na třídu	20,2	19,8	-0,4	-2,0

Zdroj: ÚIV

Poznámka 1: údaje platné k 30. 9. 2008 a 30. 9. 2009

Z tabulek 6, 7 a 8 charakterizujících školní roky 2008/2009 a 2009/2010 vyplývá:

- v roce 2009/2010 došlo v souladu s demografickým vývojem v porovnání s rokem 2008/2009 ke snížení celkového počtu žáků v základních školách zřizovaných obcemi o 3,5 %
- spolu s celkovým počtem žáků se mezi roky 2008/2009 a 2009/2010 snížily rovněž další ukazatele:
 - počet tříd o 1,4 %
 - průměrný počet žáků na třídu o 2 %
- počet žáků v 1. ročníku v základních školách zřizovaných obcemi poklesl o 0,5 %

Tabulka 9: Počty žáků, kteří odešli ze základní školy

Zřizuje	Okres	Žáci, kteří ve školním roce			
		2008/2009		2009/2010	
		ukončili povinnou školní docházku	přešli do víceletých gymnázií**	ukončili povinnou školní docházku	přešli do víceletých gymnázií**
Obec	HK	1 552	148	1 241	159
	JC	783	113	694	60
	NA	1 111	130	983	121
	RK	783	62	637	63
	TU	1 064	159	971	155
	Celkem	5 293	612	4 526	558
Soukromník*	67	0	51	0	
Církev	15	8	25	4	
Kraj	190	0	185	0	
Celkem	5 565	620	4 787	562	

Zdroj: ÚIV

Poznámka: údaje platné k 30. 9. 2009 a 30. 9. 2010

* jiná právnická nebo fyzická osoba

** od následujícího školního roku plní povinnou školní docházku na střední škole

Z tabulky 9 porovnávající školní roky 2008/2009 a 2009/2010 vyplývá:

- v roce 2009/2010 přešlo do víceletých gymnázií (víceleté konzervatoře se na území kraje nenacházejí) 10,5 % žáků z těch, kteří odešli ze základní školy
- v případě škol zřizovaných obcemi přešlo do víceletých gymnázií 11 % žáků z těch, kteří odešli ze základní školy v roce 2009/2010, v předchozím roce to bylo 10,4 %

1.4 Střední vzdělávání

Oblast středního vzdělávání je pro KHK prioritní oblastí, neboť je zřizovatelem většiny středních škol. Vedle středních škol zřizovaných KHK působí v kraji i střední školy soukromé (zřizované fyzickými nebo právnickými osobami), školy církevní a školy zřizované MŠMT (viz tabulka 2).

KHK sledoval ve středních školách, které zřizuje jako příspěvkové organizace, jejich ekonomickou prosperitu a dodržování právních norem (vlastní kontroly, kontroly ČŠI) a prostřednictvím písemných výstupů ČŠI i úroveň a efektivitu jejich hlavní činnosti, a to výchovy a vzdělávání. V rámci připravovaných optimalizačních kroků v souladu

s demografickým vývojem důkladně mapoval širší oborové struktury i další parametry u jednotlivých škol, které mohou sloužit k jejich porovnávání. KHK podporoval školy v jejich aktivní grantové politice při získávání dalších finančních prostředků pro zkvalitňování výchovně-vzdělávacího procesu.

V oblasti středního vzdělávání byla ve sledovaném období věnována značná pozornost i žákům se SpVP, a to zejména z pohledu zvýšení efektivity jejich vzdělávání a rovného přístupu k němu. Informace o nich jsou uvedeny v kapitole 1.6.

Celkový počet škol poskytujících střední vzdělání v KHK

Tabulka 10: Počet škol poskytujících střední vzdělání (včetně oboru praktická škola) v KHK ve školních letech 2008/2009 a 2009/2010

Zřizovatel	Školní rok	
	2008/2009	2009/2010
KHK		
Hradec Králové	19	19
Jičín	13	13
Náchod	13	13
Rychnov nad Kněžnou	7	7
Trutnov	14	14
Církev		
Hradec Králové	1	1
Jičín	0	0
Náchod	1	1
Rychnov nad Kněžnou	0	0
Trutnov	0	0
Právnícká nebo fyzická osoba		
Hradec Králové	8	8
Jičín	1	1
Náchod	2	2
Rychnov nad Kněžnou	1	1
Trutnov	2	2
MŠMT		
Hradec Králové	0	0
Jičín	0	0
Náchod	0	0
Rychnov nad Kněžnou	0	0
Trutnov	2	2
Celkem v KHK	84	84

Zdroj: OŠ KU

Poznámka 1: údaje platné k 1. 9. 2008, popř. k 1. 9. 2009

Poznámka 2: do celkového počtu škol v obou školních letech je započítáno i 9 škol poskytujících střední vzdělání, které jsou zřízeny pro žáky se SpVP:

Zřizovatel KHK

Střední škola, Základní škola a Mateřská škola, Hradec Králové, Štefánikova 549

Odborné učiliště, Hradec Králové, 17. listopadu 1212

Mateřská škola, Speciální základní škola a **Praktická škola,** Hradec Králové, Hradecká 1231

Odborné učiliště a Praktická škola, Hořice, Havlíčkova 54

Střední škola a Základní škola, Nové Město nad Metují, Husovo nám. 1218
Základní škola a Praktická škola, Dvůr Králové nad Labem, Přemyslova 479
Odborné učiliště a Praktická škola, Hostinné, Mládežnická 329
Základní škola a Praktická škola, Rychnov nad Kněžnou, Kolowratská 485.

Zřizovatel soukromá osoba

Základní škola a **Praktická škola** Daneta, s. r. o. Hradec Králové, Nerudova 1180

Celkový počet škol v KHK poskytujících střední vzdělání zůstal oproti školnímu roku 2008/2009 stejný, v okrese Rychnov nad Kněžnou jedna škola ubyla (Střední škola, Opočno, Nádražní 296 – sloučení se Střední školou, Nové Město nad Metují, Husovo nám. 1218) a naopak v témže okrese jedna škola poskytující střední vzdělání přibyla (Základní škola a Praktická škola, Rychnov nad Kněžnou, Kolowratská 485 – nově je zde realizován obor vzdělání Praktická škola)

V následujícím textu i v tabulkách jsou používány tyto zkratky:

MZ – maturitní zkouška, VL – výuční list

střední vzdělání – součástí kmenové klasifikace oborů jsou písmena C, D

střední vzdělání s výučním listem - součástí kmenové klasifikace oborů jsou písmena E, H

střední vzdělání s maturitní zkouškou - součástí kmenové klasifikace oborů jsou písmena K, L, M

nástavbové studium - součástí kmenové klasifikace oborů je vždy obsaženo L/5

V následujících tabulkách jsou vždy *odděleně porovnávány počty žáků* (popř. absolventů) středních škol ve dvou školních letech *v denní formě vzdělávání a v ostatních formách vzdělávání* (informace je vždy uvedena v záhlaví tabulky).

Počet žáků středních škol v KHK v denní formě vzdělávání

Tabulka 11: Přehled počtu tříd a žáků v jednotlivých oborech poskytujících střední vzdělání ve středních školách v KHK ve školních letech 2008/2009 a 2009/2010 (denní forma vzdělávání)

Obory	Školní rok 2008/2009			Školní rok 2009/2010		
	počet tříd	počet žáků	Ø počet žáků na třídu	počet tříd	počet žáků	Ø počet žáků na třídu
Zřizovatel: KHK						
Gymnázium 4leté	88	2694	30,6	88	2676	30,4
Gymnázium víceleté	136	3762	27,7	137	3750	27,4
Obory s MZ (M, L/0)	458	11862	25,9	467	11832	25,3
Obory s VL (E, H)	323	6571	20,3	316	6315	20,0
Nástavbové studium (L/5)	34	839	24,7	38	938	24,7
Praktická škola (C)	7	68	9,7	8	74	9,3
Celkem – zřizovatel KHK	1046	25796	24,7	1054	25585	24,3
Zřizovatel: církev						
Gymnázium 4leté	5	145	29,0	5	140	28,0
Gymnázium víceleté	15	457	30,5	16	476	29,8
Obory s MZ (M, L/0)	7	181	25,9	8	204	25,5

Obory s VL (E, H)	-	-	-	-	-	-
Nástavbové studium (L/5)	-	-	-	-	-	-
Celkem – zřizovatel církev	27	783	29,0	29	820	28,3
Zřizovatel: jiná právnická nebo fyzická osoba						
Gymnázium 4leté	12	268	22,3	11,5	255	22,2
Gymnázium víceleté	3	56	18,7	4	82	20,5
Obory s MZ (M, L/0)	92	2133	23,2	97,5	2199	22,6
Obory s VL (E, H)	8	188	23,5	8	184	23,0
Nástavbové studium (L/5)	8	178	22,3	8	156	19,5
Praktická škola (C)	1	7	7,0	2	13	6,5
Celkem – soukromé školy	124	2830	22,8	131	2889	22,1
Celkem v KHK	1197	29 409	24,6	1214	29294	24,1

Zdroj: ÚIV

Poznámka: údaje platné k 30. 9. 2008, popř. k 30. 9. 2009

Z tabulky 11 porovnávací počet žáků ve školních letech 2008/2009 a 2009/2010 vyplývá:

- celkový počet žáků všech středních škol bez ohledu na zřizovatele poklesl o 115
- počet tříd ve všech středních školách bez ohledu na zřizovatele se zvýšil o 17, klesl tedy průměrný počet žáků na třídu
- počet žáků soukromých a církevních středních škol v součtu, a to i navzdory poklesu demografické křivky, stoupl o 96
- počet žáků středních škol zřizovaných KHK poklesl o 211

Tabulka 12: Přehled změn v počtech žáků ve školních letech 2008/2009 a 2009/2010 ve středních školách jednotlivých zřizovatelů (denní forma vzdělávání)

Zřizovatel	Počet žáků v daném školním roce		Rozdíl	Změna v %
	2008/2009	2009/2010		
KHK	25796	25585	- 211	- 0,82 %
Církev	783	820	+37	+ 4,73 %
Jiná fyzická nebo právnická osoba	2829	2889	+60	+ 2,12 %
Celkem	29408	29294	-114	- 0,39 %

Zdroj: tabulka 11

Z tabulky 12 porovnávací změny v počtech žáků ve školních letech 2008/2009 a 2009/2010 vyplývá:

- v rámci negativního demografického vývoje došlo k dalšímu poklesu celkového počtu žáků všech středních škol bez ohledu na zřizovatele v oborech s denní formou vzdělávání, a to o 0,39 %
- počet žáků soukromých a církevních středních škol v oborech s denní formou vzdělávání se zvýšil o 2,12 %, resp. o 4,73 %, naopak ve středních školách zřizovaných KHK klesl počet žáků o 0,82 %

Počet žáků středních škol v KHK v ostatních formách vzdělávání

Ostatními formami vzdělávání se rozumí dálková, večerní, distanční a kombinovaná forma vzdělávání.

Tabulka 13: Přehled počtu žáků v jednotlivých oborech poskytujících střední vzdělání ve středních školách v KHK ve školních letech 2008/2009 a 2009/2010 (ostatní formy vzdělávání)

Obory	2008/2009				2009/2010			
	KHK	církev	jiné	celkem	KHK	církev	jiné	celkem
Gymnázium 4leté	-	-	-	-	-	-	-	-
Gymnázium víceleté	-	-	-	-	-	-	-	-
Obory s MZ (M, L)	269	-	119	388	264	-	100	364
Obory s VL (E, H)	54	-	-	54	48	-	-	48
Nástavbové studium (L/5)	550	-	672	1222	436	-	668	1104
Praktická škola (C)	-	-	-	-	-	-	-	-
Celkem v KHK	873	-	791	1664	748	-	768	1516

Zdroj: ÚIV

Poznámka: údaje platné k 30. 9. 2008, popř. k 30. 9. 2009

Z tabulky 13 porovnávací změny v počtech žáků ve školních letech 2008/2009 a 2009/2010 vyplývá:

- celkový počet žáků všech středních škol bez ohledu na zřizovatele poklesl o 148
- počet žáků středních škol zřizovaných KHK poklesl o 125
- počet žáků soukromých středních škol poklesl o 23
- žáci církevních škol studovali ve sledovaném období ve středních školách pouze v denní formě vzdělávání

Tabulka 14: Přehled změn v počtech žáků ve školních letech 2008/2009 a 2009/2010 ve středních školách jednotlivých zřizovatelů (ostatní formy vzdělávání)

Zřizovatel	Počet žáků v daném školním roce		Rozdíl	Změna v %
	2008/2009	2009/2010		
KHK	873	748	-125	- 14,32 %
Církev	-	-	-	-
Jiná fyzická nebo právnická osoba	791	768	-23	- 2,91 %
Celkem	1664	1516	-148	- 8,89 %

Zdroj: tabulka 13

Z tabulky 14 porovnávací počty žáků ve školních letech 2008/2009 a 2009/2010 vyplývá:

- v rámci negativního demografického vývoje došlo k poklesu celkového počtu žáků všech středních škol bez ohledu na zřizovatele v oborech realizovaných v ostatních formách vzdělávání, a to o 8,89 %

- počet žáků v oborech v ostatních formách vzdělávání klesl ve školách zřizovaných KHK o 14,32 % a ve školách soukromých o 2,91 %

Počty absolventů oborů středních škol v KHK v denní formě vzdělávání

Tabulka 15: Počet absolventů oborů poskytujících střední vzdělání ve středních školách v KHK ve školních letech 2008/2009 a 2009/2010 (denní forma vzdělávání)

Obory	2008/2009				2009/2010			
	KHK	církev	jiné	celkem	KHK	církev	jiné	celkem
Gymnázium 4leté	642	27	52	721	627	51	62	740
Gymnázium víceleté	483	26	-	509	459	59	18	536
Obory s MZ (M, L)	2410	21	399	2830	2375	29	495	2899
Obory s VL (E, H)	1849	-	49	1898	1527	-	41	1568
Nástavbové studium (L/5)	319	-	69	388	264	-	56	320
Praktická škola (C)	25	-	7	32	16	-	0	16
Celkem	5728	74	576	6378	5268	139	672	6079

Zdroj: ÚIV

Poznámka: údaje platné k 30. 9. 2009, popř. k 30. 9. 2010

Z tabulky 15 porovnávající počty absolventů středních škol ve školních letech 2008/2009 a 2009/2010 vyplývá:

- celkový počet absolventů všech středních škol bez ohledu na zřizovatele klesl o 299 (pokles o 4,69 %)
- počet absolventů středních škol zřizovaných KHK klesl o 460 (pokles o 8,03 %)
- počet absolventů církevních středních škol stoupl o 65 (nárůst o 87,84 %)
- počet absolventů soukromých středních škol stoupl o 96 (nárůst o 16,67 %)

Tabulka 16: Procentní podíly počtu absolventů jednotlivých oborů poskytujících střední vzdělání ve středních školách všech zřizovatelů v KHK z celkového počtu absolventů všech oborů poskytujících střední vzdělání ve školních letech 2008/2009 a 2009/2010 (denní forma vzdělávání)

Skupina oborů	2008/2009	2009/2010	Změna podílu v %
	Podíl z celkového počtu absolventů (v %)	Podíl z celkového počtu absolventů (v %)	
Obory s MZ (K)	19,3	21,0	+ 1,7
Obory s MZ (M, L)	44,4	47,7	+ 3,3
Obory s VL (E, H)	29,7	25,8	- 3,9
Nástavbové studium (L/5)	6,1	5,2	- 0,9
Praktická škola (C)	0,5	0,3	- 0,2

Zdroj: tabulka 15

Z tabulky 16 porovnávající školní roky 2008/2009 a 2009/2010 vyplývá:

- procentní podíly absolventů gymnázií (K) i dalších maturitních oborů (M, L) všech středních škol (bez ohledu na zřizovatele) z celkového počtu všech absolventů středních škol se zvýšily (+ 1,7 %, popř. + 3,3 %)
- procentní podíly absolventů učebních oborů (E, H), absolventů nástavbových oborů (L/5) i praktické školy (C) všech středních škol (bez ohledu na zřizovatele) z celkového počtu všech absolventů středních škol se snížily (-3,9 %, popř. - 0,9 %, popř. - 0,2 %)

Počty absolventů středních škol v KHK v ostatních formách vzdělávání**Tabulka 17: Počet absolventů oborů poskytujících střední vzdělání ve školách v KHK ve školních letech 2008/2009 a 2009/2010 (ostatní formy vzdělávání)**

Obory	2008/2009				2009/2010			
	KHK	církev	jiné	celkem	KHK	církev	jiné	celkem
Gymnázium 4leté	-	-	-	-	-	-	-	-
Gymnázium víceleté	-	-	-	-	-	-	-	-
Obory s MZ (M, L)	23	-	29	52	40	-	28	68
Obory s VL (E, H)	20	-	-	20	19	-	-	19
Nástavbové studium (L/5)	165	-	152	317	108	-	163	271
Praktická škola (C)	-	-	-	-	-	-	-	-
Celkem	208	-	181	389	167	-	191	358

Zdroj: ÚIV

Poznámka: údaje platné k 30. 9. 2009, popř. k 30. 9. 2010

Z tabulky 17 porovnávající počty absolventů ve školních letech 2008/2009 a 2009/2010 vyplývá:

- celkový počet absolventů všech středních škol bez ohledu na zřizovatele klesl o 31
- počet absolventů maturitních oborů ve středních školách bez ohledu na zřizovatele se zvýšil o 16
- počet absolventů učebních oborů ve středních školách bez ohledu na zřizovatele klesl minimálně (pouze o 1)
- počet absolventů nástavbového studia ve středních školách bez ohledu na zřizovatele klesl o 46

Tabulka 18: Procentní podíl počtu absolventů jednotlivých oborů poskytujících střední vzdělání z celkového počtu absolventů všech oborů poskytujících střední vzdělání ve školních letech 2008/2009 a 2009/2010 (ostatní formy vzdělávání)

Skupina oborů	2008/2009	2009/2010	Změna (v %)
	podíl z celkového počtu absolventů (v %)	podíl z celkového počtu absolventů (v %)	
Obory s MZ (M, L)	13,4	19,0	+ 5,6
Obory s VL (E, H)	5,1	5,3	+ 0,2
Nástavbové studium (L/5)	81,5	75,7	- 5,8

Zdroj: tabulka 17

Z tabulky 18 porovnávající školní roky 2008/2009 a 2009/2010 vyplývá:

- procentní podíl absolventů maturitních oborů (M, L) všech středních škol (bez ohledu na zřizovatele, bez nástavbového studia) z celkového počtu všech absolventů středních škol se zvýšil (+ 5,6 %)
- procentní podíl absolventů učebních oborů (E, H) všech středních škol (bez ohledu na zřizovatele) z celkového počtu všech absolventů středních škol zůstal zhruba stejný (+ 0,2 %)
- procentní podíl absolventů nástavbových oborů (L/5) všech středních škol (bez ohledu na zřizovatele) z celkového počtu všech absolventů středních škol se snížil (- 5,8 %)

Počty žáků středních škol v KHK v 1. ročníku denní formy vzdělávání

Tabulka 19: Počet žáků v 1. ročnících středních škol všech zřizovatelů v KHK ve školním roce 2008/2009 (denní forma vzdělávání)

Zřizovatel	Počet žáků 1. ročníku středních škol – 2008/2009							Celkem žáků v 1.roč.
	gymnázia (K)			obory s MZ (L, M)	obory s VL (H, E)	prakt. škola (C)	nástavb. studium (L/5)	
	4letá	6letá	8letá					
KHK								
Celkem	675	145	353	3354	2273	33	467	7300
Církevní školy								
Celkem	34	-	59	60	-	-	-	153
Soukromé školy								
Celkem	82	12	-	528	66	-	92	780
1. ročník celkem	791	157	412	3942	2339	33	559	8233
% podíl žáků jednotlivých oborů z celkového počtu žáků	9,6	1,9	5,0	47,9	28,4	0,4	6,8	100

Zdroj: ÚIV

Poznámka: údaje platné k 30. 9. 2008

Tabulka 20: Počet žáků v 1. ročnících středních škol všech zřizovatelů v KHK ve školním roce 2009/2010 (denní forma vzdělávání)

Zřizovatel	Počet žáků 1. ročníku středních škol – 2009/2010							Celkem žáků v 1.roč.
	gymnázia (K)			obory s MZ (L, M)	obory s VL (H, E)	prakt. škola (C)	nástavb. studium (L/5)	
	4letá	6letá	8letá					
KHK								
Celkem	650	176	370	3049	2205	39	565	7054
Církevní školy								
Celkem	24	-	52	53	-	-	-	129
Soukromé školy								
Celkem	39	22	-	562	66	13	85	787
1. ročník celkem	713	198	422	3664	2271	52	650	7970
% podíl žáků jednotlivých oborů z celkového počtu žáků	8,9	2,5	5,3	46,0	28,5	0,6	8,2	100,0

Zdroj: ÚIV

Poznámka: údaje platné k 30. 9. 2009

Z tabulek 19 a 20 porovnávající počty žáků 1. ročníku ve školních letech 2008/2009 a 2009/2010 vyplývá:

- celkový počet žáků 1. ročníku všech středních škol bez ohledu na zřizovatele se snížil o 263, což potvrzuje trvalý pokles demografické křivky
- počet žáků 1. ročníku nástavbových oborů všech středních škol bez ohledu na zřizovatele se zvýšil o 91, a to i navzdory demografickému poklesu
- počet žáků 1. ročníku víceletých gymnázií všech středních škol bez ohledu na zřizovatele se zvýšil o 51, počet žáků 1. ročníku oboru praktická škola o 19, a to i navzdory demografickému poklesu
- počet žáků 1. ročníku středních škol zřizovaných KHK se snížil o 246, navzdory tomu se však zvýšil v těchto školách počet žáků 1. ročníku nástavbových oborů o 98, víceletých gymnázií o 48 a oboru praktická škola o 6

Tabulka 21: Procentní podíly počtu žáků 1. ročníků daných skupin oborů ve středních školách všech zřizovatelů v KHK z celkového počtu žáků 1. ročníku ve školních letech 2008/2009 a 2009/2010 (denní forma vzdělávání)

Počty žáků v 1. ročníku středních škol bez ohledu na zřizovatele								
Školní rok	gymnázia (K)			obory s MZ (L, M)	obory s VL (H, E)	prakt. škola (C)	nástavb. studium (L/5)	celkem žáků v 1.roč.
	4letá	6letá	8letá					
2008/2009	791	157	412	3942	2339	33	559	8233
Procentní podíl z celkového počtu ž.	9,6	1,9	5,0	47,9	28,4	0,4	6,8	100,0%
2009/2010	713	198	422	3664	2271	52	650	7970
Procentní podíl z celkového počtu ž.	8,9	2,5	5,3	46,0	28,5	0,6	8,2	100,0%
Změna procentního podílu	- 0,7	+ 0,6	+ 0,3	- 1,9	+ 0,1	+ 0,2	+ 1,4	-

Zdroj: ÚIV

Poznámka: údaje platné k 30. 9. 2008, popř. k 30. 9. 2009

Z tabulky 21 porovnávající školní roky 2008/2009 a 2009/2010 vyplývá:

- procentní podíl žáků z jednotlivých skupin oborů z celkového počtu žáků 1. ročníku se i přes celkový pokles žáků 1. ročníku všech středních škol viditelněji zvýšil u víceletých gymnázií (+ 0,9 %) a nástavbového studia (+ 1,4 %), velice nepatrně pak u oborů s výučním listem (+ 0,1 %) a oboru praktická škola (+ 0,2 %)

1. kolo přijímacího řízení pro školní roky 2009/2010 a 2010/2011 do oborů v denní formě vzdělávání

Tabulka 22: Souhrnné výsledky po 1. kole přijímacího řízení pro školní roky 2009/2010 a 2010/2011 do oborů středního vzdělávání ve středních školách v KHK bez ohledu na zřizovatele a stav žáků k 30. 9. daného školního roku (denní forma vzdělávání)

Typ studia	Přijímací řízení pro školní rok 2009/2010					Přijímací řízení pro školní rok 2010/2011				
	počet					počet				
	přihlášky	přijetí	záp. lístky	nově přijetí k 30.9. 2009	stav k 30.9. 2009	přihlášky	přijetí	záp. lístky	nově přijetí k 30.9. 2010	stav k 30.9. 2010
Gymnázium 4leté	1816	818	685	713	715	1513	853	677	671	673
Gymnázium víceleté	1025	622	605	620	620	968	578	562	575	575
Obory ukončené MZ (M,L)	8527	4666	3326	3664	3712	7385	4556	2800	3079	3163
Obory ukončené VL (E, H)	3767	2808	1810	2271	2370	3309	2652	1540	2030	2129
Praktická škola (C)	62	60	60	52	53	30	30	30	49	49
Celkem	15197	8974	6486	7320	7470	13205	8669	5609	6404	6589

Zdroj: ÚIV

Poznámka 1: údaje platné k 15. 5. 2009, popř. k 15. 5. 2010, pokud není v záhlaví tabulky označeno jinak

Poznámka 2: do údajů uvedených v tabulce nejsou zahrnuti žáci nástavbových oborů

Z tabulky 22 porovnávací údaje týkající se přijímacího řízení pro školní roky 2009/2010 a 2010/2011 vyplývá:

- negativní demografický vývoj je příčinou poklesu počtu přihlášek uchazečů, poklesu počtu přijatých žáků v 1. kole přijímacího řízení, počtu odevzdaných zápisových lístků v 1. kole přijímacího řízení (porovnávané údaje vykazány vždy k 15. 5. daného školního roku) i počtu nově přijatých žáků do 1. ročníku střední školy (porovnávané údaje zjištěny k 30. 9. daného školního roku)
- celkový počet podaných přihlášek na střední školy v KHK v rámci přijímacího řízení má minimální vypovídací hodnotu vzhledem k tomu, že uchazeči mohli opět i ve školním roce 2009/2010 podávat až tři přihlášky
- pokles počtu nově přijatých uchazečů do 1. ročníku středních škol činí ve sledovaném období dvou školních let (stav vždy k 30. 9. daného školního roku) 916, což je 12,5 %
- pokles počtu žáků v 1. ročníku středních škol činí ve sledovaném období dvou školních let (stav vždy k 30. 9. daného školního roku) 881, což je 11,8 %
- rozdíl mezi počtem žáků v 1. ročníku středních škol v KHK a počtem nově přijatých do 1. ročníku středních škol v KHK k 30. 9. 2010 je 185 a je způsoben zejména žáky, kteří opakují první ročník střední školy či přestoupili do 1. ročníku z jiné střední školy

Na základě uvedených statistických údajů v kapitole 1.4 Střední vzdělávání je možno konstatovat, že ve školním roce 2009/2010 pokračoval demografický pokles žáků vstupujících do středního vzdělávání, přesto však do 1. ročníku (k 30. 9. 2009) nastoupilo v porovnání s uplynulým obdobím více žáků do víceletých gymnázií, nástavbových oborů

a oboru praktická škola. Zlomová situace nastává až ve školním roce 2010/2011, kdy úbytek žáků v 1. ročníku středních škol (k 30. 9. 2010) již výrazněji kopíruje demografický vývoj ve všech sledovaných skupinách oborů. Celkově je úbytek nově přijatých žáků k 30. 9. 2010 v porovnání se stavem ke stejnému datu v předcházejícím školním roce již 12,5 %.

Nadále přetrvává větší zájem uchazečů o obory poskytující střední vzdělání s maturitní zkouškou na úkor oborů poskytujících střední vzdělání s výučním listem, a to i přes podporu některých učebních oborů KHK.

Oproti předcházejícímu období poklesl celkový počet žáků i absolventů všech středních škol v jiných formách vzdělávání (jedná se zejména o dálkovou formu vzdělávání).

1.5 Vyšší odborné vzdělávání

V KHK bylo ve školním roce 2009/2010 11 vyšších odborných škol (dále VOŠ), z nichž 9 je zřízených KHK a 2 soukromým zřizovatelem. Všechny vyšší odborné školy v KHK jsou vždy součástí střední školy a navazují na typ odborného vzdělávání poskytovaného příslušnou střední školou. Ve sledovaném období nebyly v těchto školách zavedeny nové obory, v některých případech pouze MŠMT prodloužilo platnost akreditace vzdělávacích programů pro stávající obory VOŠ.

Celkový počet vyšších odborných škol v KHK bez ohledu na zřizovatele

Tabulka 23: Počty vyšších odborných škol v KHK ve školních letech 2008/2009 a 2009/2010

Okres	2008/2009	2009/2010
Zřizovatel: KHK		
Hradec Králové	2	2
Jičín	2	2
Náchod	1	1
Rychnov nad Kněžnou	2	2
Trutnov	2	2
Zřizovatel: církev		
	0	0
Zřizovatel: fyzická nebo právnická osoba		
Hradec Králové	2	2
Celkem	11	11

Zdroj: OŠ KÚ

Celkový počet vyšších odborných škol v KHK zůstal ve školním roce 2009/2010 oproti školnímu roku 2008/2009 stejný.

Názvy vyšších odborných škol v KHK

Tabulka 24: Seznam vyšších odborných škol v KHK ve školním roce 2009/2010

Zřizovatel: KHK	
Hradec Králové	
1. Vyšší odborná škola zdravotnická a Střední zdravotnická škola, Hradec Králové, Komenského 234	
2. Vyšší odborná škola a Střední odborná škola, Nový Bydžov, Jana Maláta 1869	
Jičín	
3. Vyšší odborná škola rozvoje venkova a Střední zemědělská škola, Hořice, Riegrova 1403	
4. Vyšší odborná škola a Střední průmyslová škola, Jičín, Pod Koželuhy 100	
Náchod	
5. Vyšší odborná škola stavební a Střední průmyslová škola stavební arch. Jana Letzela, Náchod, Pražská 931	
Rychnov nad Kněžnou	
6. Vyšší odborná škola a Střední průmyslová škola, Rychnov nad Kněžnou, U Stadionu 1166	
7. Vyšší odborná škola, Střední odborná škola a Střední odborné učiliště, Kostelec nad Orlicí, Komenského 873	
Trutnov	
8. Česká lesnická akademie Trutnov – střední škola a vyšší odborná škola	
9. Vyšší odborná škola zdravotnická a Střední zdravotnická škola, Trutnov, Procházkova 303	
Zřizovatel: právnická nebo fyzická osoba	
Hradec Králové	
10. Česko-anglické gymnázium, vyšší odborná škola a střední odborná škola podnikatelská, s.r.o.	
11. Obchodní akademie, Vyšší odborná škola cestovního ruchu a Jazyková škola s právem státní jazykové zkoušky, s.r.o.	

Zdroj: OŠ KÚ

Celkový počet studentů, počet studentů 1. ročníku a počet absolventů vyšších odborných škol v KHK

Tabulka 25: Přehled o celkovém počtu studentů, absolventů a studentů 1. ročníku VOŠ v KHK ve školním roce 2008/2009

Zřizovatel	Počet studijních skupin	Počet studentů 2008/2009		Počet studentů v 1. ročníku 2008/2009		Počet absolventů 2008/2009	
		denní studium	dálkové studium	denní studium	dálkové studium	denní studium	dálkové studium
KHK							
Celkem	38	805	38	325	0	210	0
Církev							
Celkem	0	0	0	0	0	0	0
Fyzická nebo právnická osoba							
Celkem	7	162	0	38	0	55	0
VOŠ celkem	45	967	38	363	0	265	0

Zdroj: ÚIV

Poznámka: údaje platné k 30. 9. 2008, popř. k 30. 9. 2009

Tabulka 26: Přehled o celkovém počtu studentů, studentů 1. ročníku a absolventů VOŠ v KHK ve školním roce 2009/2010

Zřizovatel	Počet studijních skupin	Počet studentů 2009/2010		Počet studentů 1. ročník 2009/2010		Počet absolventů 2009/2010	
		denní studium	dálkové studium	denní studium	dálkové studium	denní studium	dálkové studium
KHK							
Celkem	38	825	81	354	42	226	33
Církev							
Celkem	0	0	0	0	0	0	0
Fyzická nebo právnická osoba							
Celkem	7	138	0	49	0	55	0
VOŠ celkem	45	963	81	403	42	281	33

Zdroj: ÚIV

Poznámka: údaje platné k 30. 9. 2009, popř. k 30. 9. 2010

Z tabulek 25 a 26 porovnávající počty studentů a absolventů VOŠ ve školních letech 2008/2009 a 2009/2010 vyplývá:

- celkový počet studentů všech VOŠ bez ohledu na zřizovatele v denní formě vzdělávání zůstal zhruba stejný (zvýšení počtu pouze o 4)
- celkový počet studentů VOŠ bez ohledu na zřizovatele v dálkové formě vzdělávání se zvýšil
- počet studentů 1. ročníku VOŠ bez ohledu na zřizovatele v denní i dálkové formě vzdělávání se zvýšil
- počet absolventů VOŠ bez ohledu na zřizovatele v denní i dálkové formě vzdělávání se zvýšil

Změny v počtech studentů vyšších odborných škol po absolvování 1. ročníku

Tabulka 27: Procentní úbytek počtu studentů VOŠ po absolvování 1. ročníku studia, a to ve dvou následujících školních letech, 2008/2009 a 2009/2010, popř. 2009/2010 a 2010/2011 (denní forma vzdělávání)

Zřizovatel	Počet studentů VOŠ (denní studium)					
	1. roč. 2008/2009	2. roč. 2009/2010	úbytek studentů ve 2. roč. (v %)	1. roč. 2009/2010	2. roč. 2010/2011	úbytek studentů ve 2. roč. (v %)
KHK						
Celkem	325	233	28,3	354	233	34,2
Církev						
Celkem	0	0	0	0	0	0
Fyzická nebo právnická osoba						
Celkem	38	24	36,8	49	38	22,4
VOŠ celkem	363	257	29,2	403	271	32,8

Zdroj: ÚIV

Poznámka: údaje platné k 30. 9. 2008, popř. k 30. 9. 2009, popř. k 30. 9. 2010

Z tabulky 27 porovnávací změny v počtech studentů VOŠ po absolvování 1. ročníku studia (školní roky 2008/2009 a 2009/2010, popř. 2009/2010 a 2010/2011) vyplývá:

- zvýšil se procentní úbytek studentů všech VOŠ bez ohledu na zřizovatele po absolvování 1. ročníku oboru (zvýšení o 3,6 %)
- zvýšil se procentní úbytek studentů VOŠ zřizovaných KHK (zvýšení o 5,9 %)
- snížil se procentní úbytek studentů VOŠ zřizovaných jinou fyzickou či právnickou osobou po absolvování 1. ročníku oboru (snížení o 14,4 %)

Na základě uvedených statistických údajů v kapitole 1.5 Vyšší odborné vzdělávání je možno konstatovat, že zájem o studium oborů na VOŠ se ve školním roce 2009/2010 v porovnání s uplynulým obdobím nepatrně zvýšil, neboť bylo přijato do oborů VOŠ do denní i dálkové formy vzdělávání více žáků v porovnání s uplynulým obdobím.

Přetrvává však trend odchodu studentů z těchto oborů po absolvování 1. ročníku, přičemž výraznější úbytek studentů (34,2 %) byl statisticky zjištěn ve VOŠ zřizovaných KHK.

1.6 Vzdělávání dětí, žáků a studentů se speciálními vzdělávacími potřebami a dětí, žáků a studentů nadaných

Školy pro žáky se speciálními vzdělávacími potřebami

Královéhradecký kraj byl ve sledovaném období zřizovatelem **29 škol pro děti a žáky se speciálními vzdělávacími potřebami**. Některé jsou samostatně zřízené pro jeden stupeň vzdělávání, některé mají součásti pro předškolní, základní i střední vzdělávání. Tři z těchto škol disponují školským zařízením pro výkon ústavní výchovy. Dále kraj zřizuje pět samostatných školských zařízení pro výkon ústavní výchovy – dětských domovů.

- **322 dětí navštěvovalo speciální mateřské školy**, 295 z nich byly děti se zdravotním postižením
- **1483 žáků se vzdělávalo v základních školách a základních školách speciálních**, z toho 1185 v programu 79-01-C/01 Základní škola a 300 v programu 79-01-B/01 ZŠ speciální
- **1040 žáků se speciálními vzdělávacími potřebami se vzdělávalo ve středních školách**

Tabulka 28: Struktura žáků speciálních základních škol zřizovaných KHK podle zdravotního postižení

Zřizovatel - KHK		2008/2009	2009/2010
Mentální postižení		1095	1116
z toho	středně těžké postižení	103	184
	těžké postižení	119	102
	hluboké postižení	3	2
Sluchové postižení		22	18
Zrakové postižení		4	
Vady řeči		101	141
Tělesné postižení		6	4

Souběžné postižení více vadami	125	132
Vývojové poruchy chování	20	24
Autismus	44	48
Celkem	1417	1483

Zdroj: ÚIV

Poznámka: údaje platné k 30. 9. 2008 a 30. 9. 2009

Z tabulky 28 ukazující na strukturu žáků speciálních základních škol zřizovaných KHK ve školních letech 2008/2009 a 2009/2010 letech vyplývá:

- počet všech žáků se zdravotním postižením ve speciálních základních školách meziročně stoupl o 66 (4,7 %)
- počet žáků s mentálním postižením ve speciálních základních školách se zvýšil o 21 (1,9 %)
- počet žáků s vadami řeči ve speciálních základních školách se zvýšil o 40 (39,6 %)

2 žáci s hlubokým mentálním postižením plnili školní docházku **podle § 42 zákona č. 561/2004 Sb.**, o předškolním, základním, středním, vyšším odborném a jiném vzdělávání, ve znění pozdějších předpisů.

V přípravných třídách ZŠ se vzdělávalo 23 žáků, v přípravném stupni ZŠ speciální se vzdělával 1 žák.

Ve školách při zdravotnických zařízeních bylo vykázáno 121 dětí v mateřských a 347 žáků v základních školách.

Tabulka 29: Struktura žáků speciálních základních škol zřizovaných jiným zřizovatelem (soukromé školy) podle zdravotního postižení

Zřizovatel – soukromá osoba		2008/09	2009/10
Mentální postižení		22	28
z toho	středně těžké postižení	5	20
	těžké postižení	15	7
	hluboké postižení	-	1
Sluchové postižení		-	-
Zrakové postižení		-	-
Vady řeči		-	-
Tělesné postižení		-	-
Souběžné postižení více vadami		63	65
Vývojové poruchy chování		-	-
Autismus		5	5
Celkem		90	98

Zdroj: ÚIV

Poznámka: údaje platné k 30. 9. 2008 a 30. 9. 2009

Z tabulky 29 ukazující na strukturu žáků speciálních základních škol (podle postižení) zřizovaných jiným zřizovatelem ve školních letech 2008/2009 a 2009/2010 letech vyplývá:

- v soukromých speciálních základních školách, které jsou na území KHK tři, se podle speciálních vzdělávacích programů vzdělávalo necelých 100 žáků (meziroční nárůst je 8 žáků, což je 8,9 %)

- počet žáků s mentálním postižením v soukromých speciálních základních školách stoupl o 6 (27,3 %), počet žáků se souběžným postižením více vadami stoupl o 2 (3,2 %)

Tabulka 30: Struktura žáků středních škol všech zřizovatelů podle zdravotního postižení

Zřizovatel	Druh postižení	2008/09	2009/10
KHK	mentální postižení	872	721
	sluchové postižení	67	63
	zrakové postižení	2	1
	vady řeči	0	4
	tělesné postižení	5	7
	vývojové poruchy učení	62	40
	souběžné postižení více vadami	62	189
	autismus	1	1
Církev	mentální postižení	2	0
	sluchové postižení	1	1
	zrakové postižení	1	0
	tělesné postižení	3	0
Jiná FO a PO	tělesné postižení	1	0
	souběžné postižení více vadami	7	13
Celkem		1086	1040

Zdroj: ÚIV

Poznámka: údaje platné k 30. 9. 2008 a k 30. 9. 2009

Z tabulky 30 ukazující na strukturu žáků středních škol (podle postižení) zřizovaných pro žáky se speciálními vzdělávacími potřebami ve školních letech 2008/2009 a 2009/2010 letech vyplývá:

- počet všech žáků se zdravotním postižením ve všech středních školách (bez ohledu na zřizovatele) zřizovaných pro žáky se SpVP klesl o 46 (4,2 %)
- počet žáků se souběžným postižením více vadami ve všech středních školách (bez ohledu na zřizovatele) zřizovaných pro žáky se SpVP se výrazně zvýšil, a to o 133 (192,8 %)
- počet žáků s mentálním postižením ve všech středních školách (bez ohledu na zřizovatele) zřizovaných pro žáky se SpVP klesl o 153 (17,5 %)

Vzdělávání žáků se speciálními vzdělávacími potřebami probíhalo v souladu s vyhláškou č. 73/2005 Sb., o vzdělávání dětí, žáků a studentů se speciálními vzdělávacími potřebami a dětí, žáků a studentů mimořádně nadaných, a zejména v souladu se vzdělávacími potřebami žáků.

K 1. září 2009 změnila název Základní škola, Jaroměř, Komenského 9 na Základní škola praktická, Jaroměř, Komenského 392. Důvodem byla skutečnost, že škola poskytuje žákům základní vzdělání podle RVP ZV, přílohy pro lehké mentální postižení, a nový název lépe vystihuje zaměření školy. Změna čísla popisného byla vynucena tím, že Město Jaroměř jako pronajímatel budovy oznámilo, že číslo popisné 392 je správným údajem podle katastru nemovitostí.

Základní škola, Rychnov nad Kněžnou, Kolowratská 485 má od 1. září 2009 zapsány v rejstříku škol a školských zařízení nové obory, a to 78-62-C/001 Praktická škola jednoletá a 78-62-C/002 Praktická škola dvouletá. Od tohoto data škola nese také nový název Základní škola a Praktická škola, Rychnov nad Kněžnou, Kolowratská 485.

K 1. lednu 2010 bylo v souladu s optimalizací sítě škol a školských zařízení a v souladu s DZ KHK 2008 provedeno sloučení Střední školy, Nové Město nad Metují, Husovo nám. 1218, Základní školy, Nové Město nad Metují, Rašínova 313 a Střední školy, Opočno, Nádražní 296. Nástupnickou organizací se stala Střední škola a Základní škola, Nové Město nad Metují.

Vzdělávání dětí, žáků a studentů mimořádně nadaných

probíhalo na jednotlivých základních a středních školách podle možností škol v souladu s legislativou. Podpora nadaných žáků probíhá především formou otvírání specializovaných tříd na základních školách, k 30. 9. 2009 bylo v kraji vykázáno celkem 2 574 žáků ve třídách s rozšířenou výukou některým vzdělávacím oborům RVP ZV v ZŠ bez ohledu na zřizovatele. Považujeme-li za nadané žáky víceletých gymnázií, pak bylo v kraji k témuž datu vykázáno 359 žáků šestiletého gymnázia a 1708 žáků osmiletého gymnázia ve všech středních školách bez ohledu na zřizovatele v ročnících, kde plnili povinnou školní docházku.

V Královéhradeckém kraji probíhá grantový projekt s názvem ***Vytvoření systému nominace a identifikace dětí, žáků a žákyň s mimořádným nadáním a modulu optimalizace uspokojování jejich specifických vzdělávacích potřeb zvyšováním kompetence pedagogických pracovníků a pracovníků základních škol a mateřských škol.*** Jeho realizaci od 1. 8. 2009 zajišťovala jako příjemce dotace z ESF Pedagogicko-psychologická poradna v Rychnově nad Kněžnou. Po zrušení poradny k 31. 12. 2009 projekt převzala nástupnická organizace, PPP KHK v Hradci Králové včetně odloučených pracovišť v Rychnově nad Kněžnou, Jičíně, Trutnově a Náchodě, ve spolupráci s partnerem - Univerzitou Hradec Králové. Hlavními cíli projektu jsou vytvoření systému včasné identifikace mimořádně nadaných dětí, vzdělávání pedagogů v oblasti znalostí problematiky práce s mimořádně nadanými dětmi mateřských škol, žáky prvního stupně základních škol a vytvoření uceleného systému péče o tyto děti a žáky.

V první polovině roku 2010 byla psycholožkami zapojenými do projektu vytvořena metoda pro vyhledávání mimořádně nadaných dětí MŠ s názvem NOMI. V rámci projektu proběhlo vzdělávání psychologů Pedagogicko-psychologické poradny KHK, zaměřené na zaškolení v diagnostických metodách k identifikaci mimořádného nadání. Metoda má být prakticky ověřena na vzorku 100 dětí během podzimu 2010. Po analýze a vyhodnocení bude upravena a od prosince 2010 bude probíhat testování dětí MŠ v rámci kraje. Průběžně bude vytvářena databáze identifikovaných nadaných dětí a žáků. To umožní optimalizovat rozvoj jejich schopností v rámci vzdělávacího kurikula individuální formou, včetně možností zpracování IVP a využívání nabídky nadstandardních činností. Výstupem bude metodika použitelná pedagogickou veřejností a pracovníky pedagogicko-psychologických poraden.

Jedním z podstatných cílů projektu je zvýšení odborných kompetencí pedagogů MŠ a ZŠ, jak v identifikaci dětí a žáků s mimořádným nadáním již v předškolním věku a na počátku školní docházky, tak v oblasti uspokojování specifických vzdělávacích potřeb těchto žáků, metodách práce s nadanými žáky apod. V prvním pololetí 2010 úspěšně proběhl desetihodinový kurz pro ředitele/ředitelky a výchovné poradce/výchovné poradkyně ZŠ na téma Moderní nástroje v institucionalizované péči o mimořádně rozumově nadané žáky, kterého se zúčastnilo více než 50 ředitelů/ředitelky základních škol Královéhradeckého kraje. Pro kurz byly vytvořeny podpůrné studijní materiály, součástí kurzů jsou rovněž pracovní semináře vedené odborníky z České republiky a Slovenska. Úroveň kurzu byla velmi příznivě hodnocena v časopise Moderní vyučování. Projekt bude probíhat do ledna roku 2012.

1.7 Základní umělecké, jazykové a zájmové vzdělávání

Základní umělecké vzdělávání

Základní umělecké vzdělávání poskytované v základních uměleckých školách (dále ZUŠ) poskytuje základy vzdělání v oboru hudebním, tanečním, výtvarném a literárně dramatickém. Je součástí systému uměleckého vzdělávání v ČR.

ZUŠ umožňují vzdělávat mimořádně nadané jedince a odborně je připravit na neprofesionální uměleckou činnost, případně na studium na středních a vysokých školách uměleckého a pedagogického zaměření a na studium na konzervatořích.

Tabulka 31: Počty žáků ZUŠ dle oborů ve školním roce 2008/2009

	Okres	Počet škol	Počet žáků	V oboru				
				tanečním	výtvarném	literárně dramatickém	hudebním s výukou	
							individuální	kolektivní
Obec	HK	6	4 081	583	996	374	1 738	390
	JC	3	1 283	150	314	43	755	21
	NA	7	3 446	478	746	59	1 839	324
	RK	5	2 176	399	430	126	973	248
	TU	7**	2 654	479	666	83	1 309	117
	Celkem	28	13 640	2 089	3 152	685	6 614	1 100
Soukr.*		2	557	46	14	51	422	24
Celkem	30	14 197	2 135	3 166	736	7 036	1 124	

Zdroj: ÚIV

Poznámka: údaje platné k 30. 9. 2008

* jiná právnická/fyzická osoba

** včetně jedné ZUŠ při základní škole

Tabulka 32: Počty žáků ZUŠ dle oborů ve školním roce 2009/2010

	Okres	Počet škol	Počet žáků	V oboru				
				tanečním	výtvarném	literárně dramatickém	hudebním s výukou	
							individuální	kolektivní
Obec	HK	6	4 193	692	974	381	1 795	351
	JC	3	1 260	139	250	63	778	30
	NA	7	3 521	493	705	76	1 909	338
	RK	5	2 242	428	426	118	1 010	260
	TU	7**	2 672	469	658	101	1 340	104
	Celkem	28	13 888	2 221	3 013	739	6 832	1 083
Soukr.*		2	496	18	28	51	385	14
Celkem	30	14 384	2 239	3 041	790	7 217	1 097	

Zdroj: ÚIV

Poznámka: údaje platné k 30. 9. 2008,

* jiná právnická/fyzická osoba

** včetně jedné ZUŠ při základní škole

Z tabulek 31 a 32, které shrnují údaje o počtu žáků ZUŠ dle oborů ve školním roce 2008/2009 a 2009/2010, vyplývá:

- v KHK působí celkem 30 ZUŠ, z toho 28 škol je zřizovaných obcemi, 2 školy jsou soukromé

- ve školním roce 2009/2010 navštěvovalo ZUŠ celkem 14 384 žáků, což je o 187 žáků (1,3 %) víc, než v roce 2008/2009
- nejnavštěvovanějším oborem ve školním roce 2009/2010 byl obor hudební s výukou individuální (50,2 %), dále obor výtvarný (21,1 %), taneční (15,6 %), hudební s výukou kolektivní (7,6 %) a nejméně navštěvovaný byl obor literárně dramatický (5,5 %)

Jazykové vzdělávání

Jazykové vzdělávání probíhalo v KHK ve školním roce 2009/2010 v 5 zařízeních. Dvě jazykové školy jsou součástí středních škol. V Obchodní akademii a Jazykové škole s právem státní jazykové zkoušky, Hradec Králové, V Lipkách 692 (zřizovatel KHK) probíhalo vzdělávání ve dvou základních a ve dvou středních kurzech (anglický jazyk). Jednoletý pomaturitní kurz nebyl otevřen. V Obchodní akademii, Vyšší odborné škole cestovního ruchu a Jazykové škole s právem státní jazykové zkoušky, s. r. o. (zřizovatel fyzická osoba) probíhal jeden přípravný kurz ke státní jazykové zkoušce z anglického jazyka. Ani v této škole jednoletý pomaturitní kurz nebyl otevřen.

Jednoleté pomaturitní kurzy anglického jazyka probíhaly ve třech soukromých zařízeních v KHK a v jednom zařízení jednoletý pomaturitní kurz německého jazyka.

Ve srovnání se školním rokem 2008/2009 ***ubyla v KHK ve školním roce 2009/2010 2 zařízení, kde se realizovaly jednoleté pomaturitní kurzy.***

Mnoho pedagogických pracovníků pokračovalo ve sledovaném školním roce v jazykovém vzdělávání konaném v rámci projektu Národního institutu dalšího vzdělávání (dále NIDV) nazvaném Brána jazyků otevřená (realizace projektu je rozvržena na období leden 2009 – květen 2011). Tento projekt je spolufinancován ESF a státním rozpočtem ČR a je zaměřen na rozvoj jazykových kompetencí pracovníků škol a školských zařízení. Účast v projektu je bezplatná.

Jazykové vzdělávání probíhalo i v rámci dalšího vzdělávání pedagogických pracovníků i v rámci vzdělávání dospělých.

Zájmové vzdělávání

Soutěže a přehlídky organizované pro žáky v Královéhradeckém kraji

Krajský úřad je organizátorem okresních a krajských kol soutěží a přehlídek vyhlášených MŠMT. Při realizaci systému soutěží krajský úřad spolupracoval se středisky volného času, školami a odbornými garanty jednotlivých soutěží.

V roce 2010 se uskutečnilo v Královéhradeckém kraji 17 předmětových soutěží ve 37 kategoriích, a to ve 156 okresních kolech a v 46 krajských kolech. Celostátních kol předmětových soutěží se zúčastnilo 81 žáků a dva žáci se zúčastnili mezinárodních kol soutěží, kde získali zlatou a stříbrnou medaili.

V soutěžích pro žáky Základních uměleckých škol proběhlo 7 soutěží v krajských kolech, které měly 55 kategorií.

Sportovní soutěže proběhly v 85 okresních kolech a ve 14 krajských kolech.

Na okresní a krajská kola soutěží a přehlídek v roce 2010 bylo vynaloženo celkem 1 413 000,- Kč z účelové dotace poskytnuté MŠMT. Z rozpočtu Královéhradeckého kraje dále byly tyto soutěže podpořeny finanční částkou ve výši 200 000,- Kč.

Tabulka 33: Počty žáků v jednotlivých kolech soutěží ve školním roce 2009/2010

SOUTĚŽE	POČTY ŽÁKŮ		
	školní kola	okresní kola	krajská kola
Předmětové	45 782	2 647	669
Umělecké	všichni žáci ZUŠ	nekonala se	1 027
Sportovní	není evidováno	8 585	1 127
CELKEM	59 837		

Zdroj: OŠ KÚ

Setkání organizátorů a vítězů krajských a republikových kol soutěží a přehlídek s představiteli Královéhradeckého kraje.

Již tradičně přijali v září 2010 představitelé Královéhradeckého kraje vítěze republikových a mezinárodních kol soutěží a organizátory krajských kol soutěží. Setkání se konalo dne 6. 9. 2010 ve velkém sále Zastupitelstva KHK. Ocenění převzalo 130 žáků a 29 organizátorů soutěží.

Podpora příspěvkových organizací vykonávajících činnost škol a školských zařízení s výbornými výsledky talentovaných žáků.

Program Podpory příspěvkových organizací vykonávajících činnost škol a školských zařízení s výbornými výsledky talentovaných žáků umožnil zvýšit úroveň přípravy žáků na soutěže vyhlášené MŠMT, doplnit vybavení školy pro výuku předmětů a v neposlední řadě odměnit pedagogy, kteří se zasloužili o rozvoj talentů v našem kraji. V roce 2010 podpořil kraj 30 středních škol zřizovaných KHK částkou 226 750,- Kč.

Regionální soutěže a přehlídky vyhlášené Královéhradeckým krajem

Královéhradecký kraj v roce 2010 spolupřátal a částečně finančně zabezpečoval některé soutěže regionálního charakteru, které mají v kraji dlouhodobou tradici. Pro tyto účely byla z rozpočtu kraje přidělena částka 250 000,- Kč.

Tabulka 34: Přehled regionálních soutěží vyhlášených Královéhradeckým krajem v roce 2010

SOUTĚŽE DĚTÍ ZE SOCIÁLNĚ ZNEVÝHODNĚNÉHO PROSTŘEDÍ		
1	Lehkoatletické závody dětí z DDÚ a SVČ	DDÚ Hradec Králové
2	Plavecká štafeta dětí z DDÚ a SVČ	DDÚ Hradec Králové
3	Černobilý gól dětí z DDÚ a SVČ	DDÚ Hradec Králové
4	Běh pro radost dětí z DDÚ a SVČ	DDÚ Hradec Králové
5	Hradecká smeč dětí z DDÚ a SVČ	DDÚ Hradec Králové
6	Krajské kolo Atletického čtyřboje žáků ZŠ praktických	ZŠ praktická, Chlumeck nad Cidlinou
7	Krajský přebor žáků ZŠ praktických v přespolním běhu	ZŠ praktická, Chlumeck nad Cidlinou
DOVEDNOSTNÍ SOUTĚŽE		
8	Železniční modelářství	DDM Trutnov
9	Open Tour Trutnov 2010 – 5. ročník	DDM Trutnov

SPORTOVNÍ SOUTĚŽE		
10	13. ročník Přátelských utkání města Chlumeck nad Cidlinou	DDM Chlumeck nad Cidlinou
11	Středoškolský šestiboj	DDM Trutnov
UMĚLECKÉ SOUTĚŽE		
12	Soutěž ve zpěvu	DDM Trutnov
13	Karlovarský skřivánek	ZŠ Opočno a ZUŠ Jaroměř
14	Regionální taneční přehlídka dětí ze ZŠ a MŠ	DDM Chlumeck nad Cidlinou
15	8. ročník výtvarné soutěže Školka plná dětí	MŠ Kampanova, Hradec Králové
VĚDOMOSTNÍ SOUTĚŽE		
16	Krajské kolo soutěže poznávání rostlin a živočichů	Biskupské gymnázium, Hradec Králové
17	Talentová soutěž v psaní na klávesnici	Masarykova OA, Jičín
18	Matematický korespondenční seminář pro 4. a 5. třídy, a pro 6. a 7. třídy ZŠ	ZŠ M. Horákové, Hradec Králové
19	Pythagoriáda pro 5. a 8. ročník	ZŠ M. Horákové, Hradec Králové

Zdroj: OŠ KÚ

Tělovýchova a sport

Odbor školství Krajského úřadu Královéhradeckého kraje (dále jen OŠ KÚ KHK) se v roce 2010 věnoval také problematice sportu a volného času dětí a mládeže. Hlavními řešenými aktivitami byly dotační programy kraje, projekt Olympiád dětí a mládeže, spolupráce s krajskými a okresními subjekty v oblasti sportu a volnočasových aktivit, spolupráce a zajištění aktivit výboru pro sport, tělovýchovu a volnočasové aktivity Zastupitelstva Královéhradeckého kraje atd. V rámci tzv. „trvalých záštit rady kraje“ byly v roce 2010 znovu podpořeny tradiční významné mezinárodních sportovní akce s dlouholetou tradicí, které se každoročně konají na území Královéhradeckého kraje. K nim patří: Volejbalová Dřevěnice, 300 zatáček Gustava Havla, Krkonošská 70, Skiinterkriterium Říčky v Orlických horách, Štikovská rokle – Mistrovství Evropy v autokrosu a Grand Prix Hradec Králové.

Olympiády dětí a mládeže České republiky

V lednu 2010 vyvrcholily přípravy výpravy kraje na Hry IV. zimní olympiády dětí a mládeže České republiky 2010 (dále jen ODM 2010), které proběhly v Libereckém kraji od 31. 1. do 5. 2. 2010. Liberecké dětské zimní hry byly již osmým pokračováním celorepublikového projektu olympiád dětí a mládeže. Slavnostní zahájení proběhlo v liberecké Tipsport aréně, kde se pod olympijskou vlajkou sešlo téměř tisíc nadaných sportovců ze všech čtrnácti krajů České republiky, aby se utkali v deseti zařazených sportech. Královéhradecký kraj reprezentovalo celkem 69 sportovců, 16 trenérů a 2 vedoucí výpravy. Krajské olympioniky přijeli na hry IV. zimní olympiády podpořit také čelní představitelé Královéhradeckého kraje v čele s hejtmanem Bc. Lubomírem Francem. Sportovci výpravy Královéhradeckého kraje získali celkem 15 medailí, z toho 4 zlaté, 8 stříbrných a 3 bronzové. Kromě cenných kovů obsadili mladí sportovci i několik „bodovaných příček“ (započítávají se body za 1. až 6. místo). S celkovým počtem 68 bodů obsadil Královéhradecký kraj 8. místo. Na ODM 2010 bodovali reprezentanti Královéhradeckého kraje zejména v rychlobruslení, snowboardu, běhu na lyžích, alpských disciplínách a krasobruslení. Ve 4. čtvrtletí 2010 byla zahájena příprava Her V. letní

olympiády dětí a mládeže České republiky 2011. Královéhradecký kraj přihlásil na tyto hry dětí a mládeže rekordních 327 účastníků.

Spolupráce se Všesportovním kolegiem Královéhradeckého kraje a krajskými sportovními svazy

Nedílnou součástí práce OŠ KÚ KHK je také spolupráce s významnými subjekty působícími v kraji v oblasti sportu a tělovýchovy. Jedním z hlavních partnerů na krajské úrovni je Všesportovní kolegium Královéhradeckého kraje. Spolupráce s tímto krajským subjektem pokračovala v roce 2010 podle již zaběhnutého systému ověřeného vzájemnou spoluprací v minulých letech. Královéhradecký kraj dále v roce 2010 spolupracoval s Královéhradeckým krajským sdružením ČSTV a krajskými sportovními svazy, se kterými probíhala také úzká spolupráce na přípravě Her IV. zimní olympiády dětí a mládeže České republiky 2010 a Her V. letní olympiády dětí a mládeže České republiky 2011. Vyvrcholením vzájemné spolupráce bylo zorganizování 1. ročníku krajské konference „Tělovýchova a sport v KHK“.

Výbor pro sport, tělovýchovu a volnočasové aktivity Zastupitelstva Královéhradeckého kraje

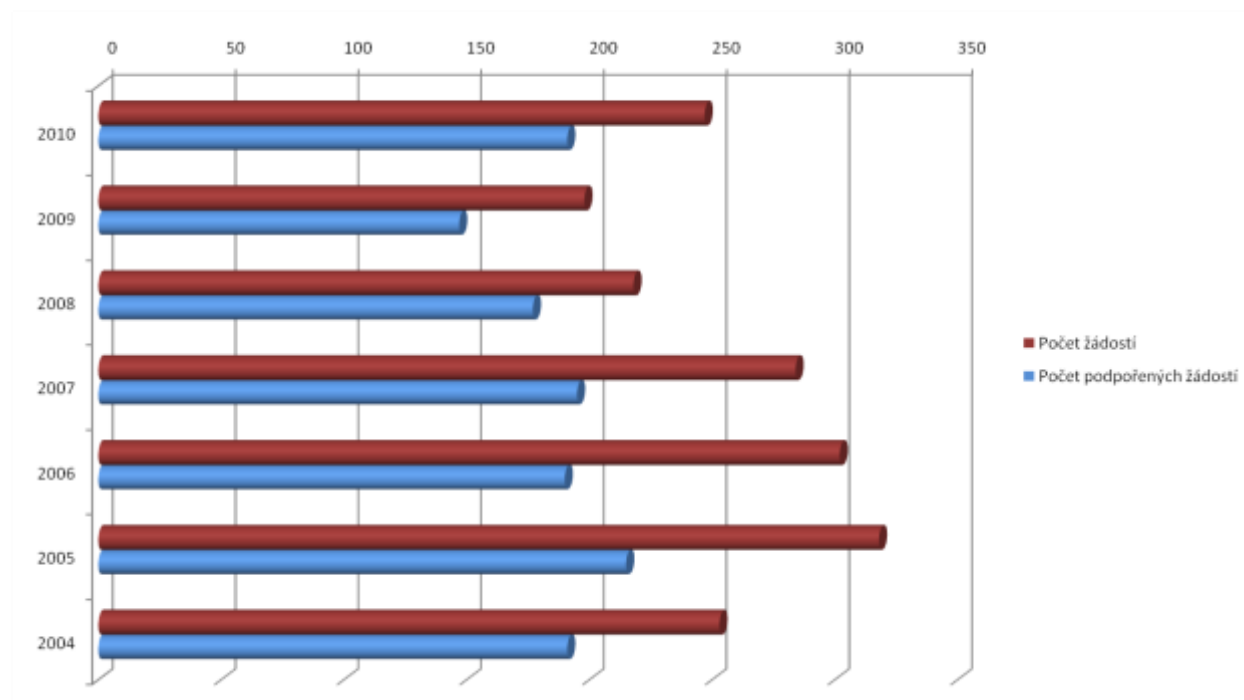
Od roku 2008 byl Zastupitelstvem Královéhradeckého kraje znovu zřízen výbor pro sport, tělovýchovu a volnočasové aktivity. Výbor projednával veškeré materiály týkající se problematiky práce s dětmi a mládeží, tělovýchovy a sportu. Výčet problematik je obsažen v zápisech z jednání výboru, které jsou od roku 2009 zveřejňovány na webových stránkách kraje. Výbor měl v roce 2010 13 členů a uskutečnilo se celkem 11 jednání výboru. V průběhu roku 2010 přijal výbor 51 usnesení.

Dotace Královéhradeckého kraje v oblasti tělovýchovy a sportu

Podpora každoročně vyhlašovaných programů v oblasti sportu a tělovýchovy byla v roce 2010 významně snížena. Královéhradecký kraj vyčlenil na podporu veřejně prospěšných projektů v oblasti tělovýchovy a sportu ze svého rozpočtu částku 3.256.000,- Kč (36 % z celkové požadované částky). V této oblasti bylo vyhodnoceno 245 předložených projektů. Orgány kraje schválily podpoření 189 projektů v 5 vyhlášených programech:

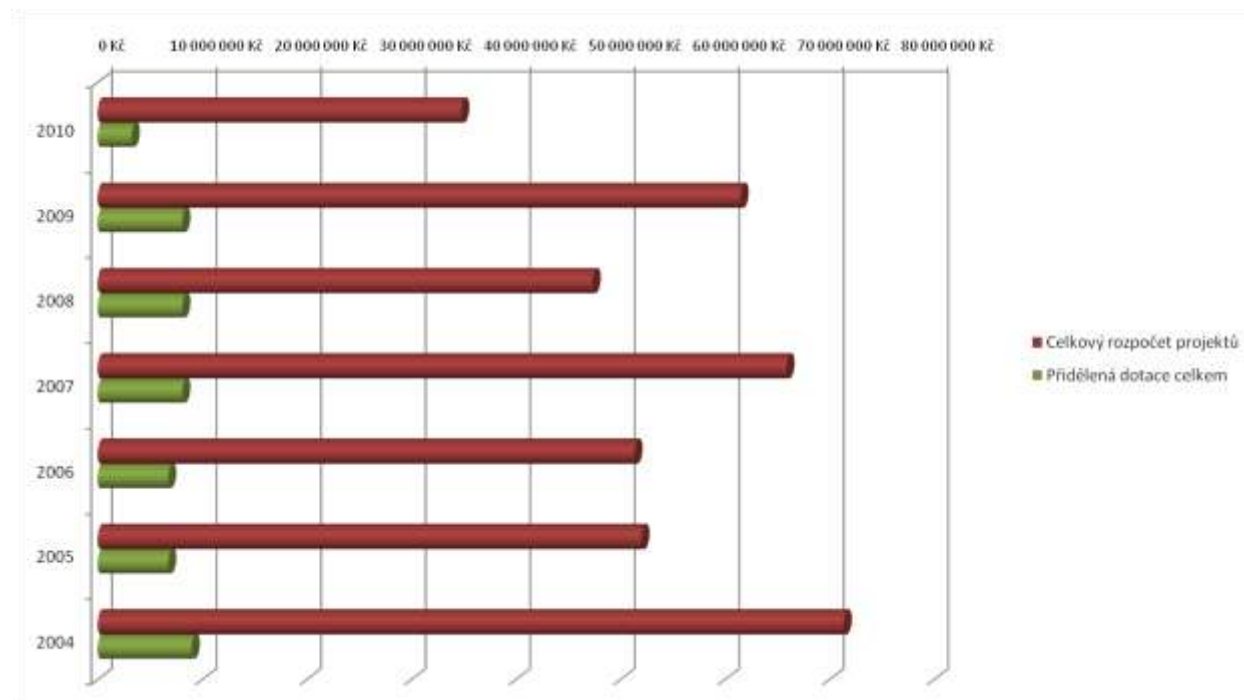
1. Pořádání významných sportovních akcí mládeže.
2. Pořádání masových tělovýchovných a sportovních akcí typu "sport pro všechny".
3. Činnost ZŠ s rozšířenou výukou Tv, SŠ s rozšířenou sportovní činností a SCM.
4. Podpora krajských reprezentačních výběrů mládeže a reprezentace KHK na republikových, evropských a celosvětových soutěžích.
5. Celoroční pravidelná sportovní činnost mládeže a osob se zdravotním postižením.

Graf 1: Počty žádostí v programech Královéhradeckého kraje vyhlášených v letech 2004 – 2010 v oblasti tělovýchovy a sportu.



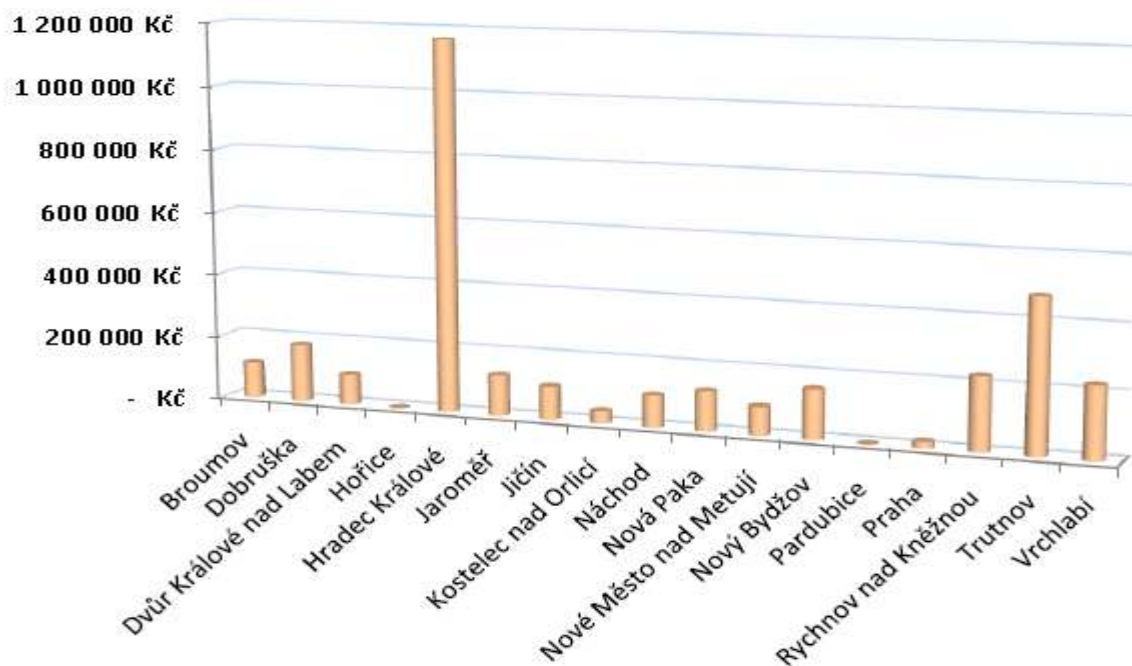
Zdroj: OGD KÚ

Graf 2: Výše podpory v programech Královéhradeckého kraje vyhlášených v letech 2004 – 2010 v oblasti tělovýchovy a sportu.



Zdroj: OGD KÚ

Graf 3: Výše podpory v programech Královéhradeckého kraje vyhlášených v roce 2010 v oblasti tělovýchovy a sportu dle obcí s rozšířenou působností.



Zdroj: OGD KÚ

Tabulka 35: Souhrnné informace o dotačních programech Královéhradeckého kraje v oblasti tělovýchovy a sportu vyhlášených na rok 2010

č.	Název programu	Celkový rozpočet projektů	Požadavek	Přidělená výše finančních prostředků	Počet podaných žádostí	Počet podpořených projektů	Průměrná částka na 1 projekt	Nejvyšší přidělená dotace na 1 projekt	Nejčasteji přidělená dotace na 1 projekt	Podíl podpořených projektů (počet)	Podíl přidělené dotace na požadované dotaci	Podíl dotace kraje na celkových nákladech projektů
09	Pořádání významných sportovních akcí mládeže	9 028 400 Kč	3 015 180 Kč	1 131 000 Kč	88	74	15 284 Kč	50 000 Kč	10 000 Kč	84,1%	37,5%	12,5%
10	Pořádání masových tělovýchovných a sportovních akcí typu "sport pro všechny"	10 095 893 Kč	2 344 854 Kč	705 000 Kč	71	51	13 824 Kč	30 000 Kč	10 000 Kč	71,8%	30,1%	7,0%
12	Činnost ZŠ s rozšířenou výukou Tv, SŠ s rozšířenou sportovní činností a SCM	7 332 650 Kč	1 179 200 Kč	513 000 Kč	25	19	27 000 Kč	40 000 Kč	20 000 Kč	76,0%	43,5%	7,0%
14	Podpora krajských reprezentačních výběrů mládeže a reprezentace KHK na republikových, evropských a celosvětových soutěžích	2 236 793 Kč	1 071 200 Kč	344 000 Kč	29	18	19 111 Kč	30 000 Kč	20 000 Kč	62,1%	32,1%	15,4%
15	Celoroční pravidelná sportovní činnost mládeže a osob se zdravotním postižením	6 089 514 Kč	1 356 080 Kč	563 000 Kč	32	27	20 852 Kč	40 000 Kč	20 000 Kč	84,4%	41,5%	9,2%
Celkem		34 783 250 Kč	8 966 514 Kč	3 256 000 Kč	245	189	17 228 Kč	50 000 Kč		77%	36%	9,4%

Zdroj: OGD KÚ

Děti a mládež – volný čas

Rozvoj volnočasových aktivit a jejich podpora v Královéhradeckém kraji přispívá ke spokojenosti občanů a ke zvýšení kvality jejich života. Podpora různorodě zaměřených aktivit pro děti a mládež v jejich volném čase je prioritou programu rozvoje Královéhradeckého kraje. V roce 2010 Královéhradecký kraj vyčlenil na podporu veřejně prospěšných projektů v oblasti práce s dětmi a mládeží ze svého rozpočtu částku 3.244.000,- Kč. Celkově bylo v této oblasti vyhodnoceno 277 předložených projektů.

Zastupitelstvo Královéhradeckého kraje schválilo podpoření 173 projektů v 6 vyhlášených programech:

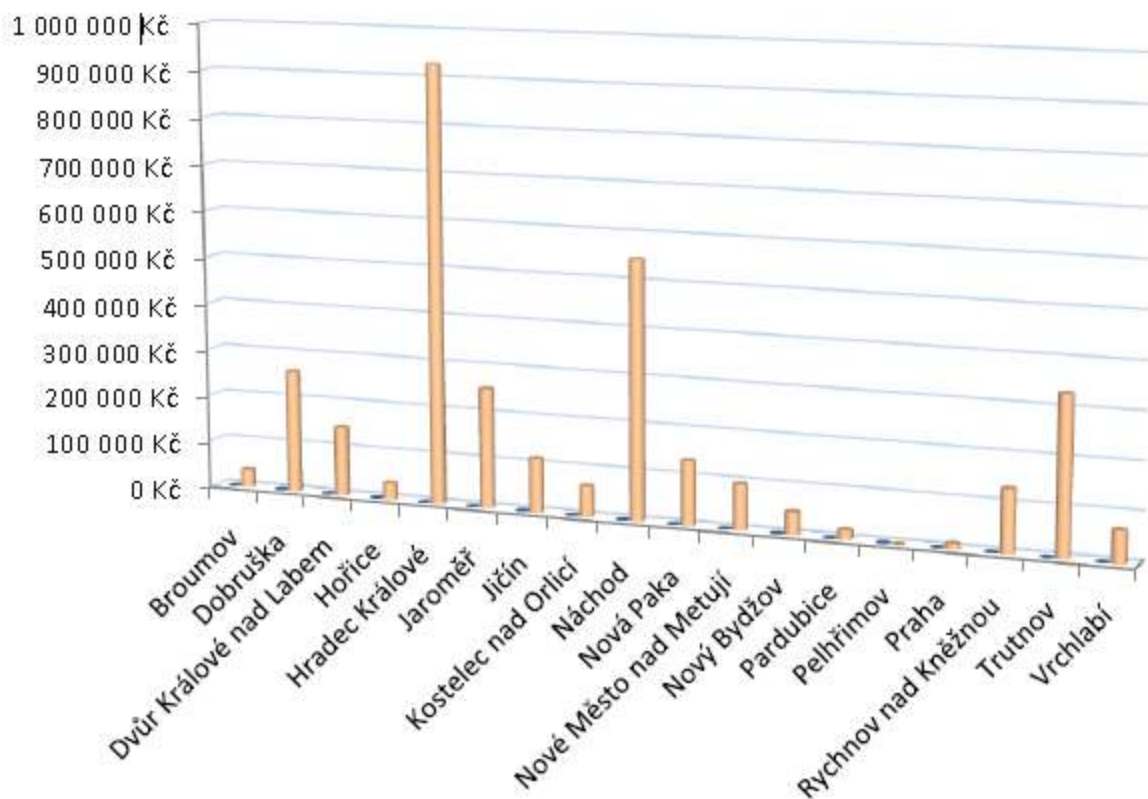
1. Celoroční činnost ve volném čase dětí a mládeže
2. Akce pro děti a mládež ve volném čase
3. Mezinárodní spolupráce dětí a mládeže
4. Vzdělávání vedoucích a dalších dobrovolných pracovníků
5. Podpora krajských článků organizací dětí a mládeže
6. Obnova a údržba materiálně technického vybavení

Tabulka 36: Souhrnné informace o dotačních programech Královéhradeckého kraje v oblasti práce s dětmi a mládeží vyhlášených na rok 2010

č.	Název programu	Celkový rozpočet projektů	Požadavek	Přidělená výše finančních prostředků	Počet podaných žádostí	Počet podpořených projektů	Průměrná částka na 1 projekt	Nejvyšší přidělená dotace na 1 projekt	Nejčasteji přidělená dotace na 1 projekt	Podíl podpořených projektů (počet)	Podíl přidělené dotace na požadované dotaci	Podíl dotace kraje na celkových nákladech projektů
01	Celoroční činnost ve volném čase dětí a mládeže	11 077 171 Kč	2 455 509 Kč	1 010 000 Kč	66	56	18 036 Kč	30 000 Kč	10 000 Kč	84,8%	41,1%	9,1%
02	Akce pro děti a mládež ve volném čase	10 042 092 Kč	3 283 737 Kč	720 000 Kč	101	38	18 947 Kč	35 000 Kč	20 000 Kč	37,6%	21,9%	7,2%
05	Mezinárodní spolupráce dětí a mládeže	5 124 028 Kč	1 516 750 Kč	475 000 Kč	33	23	20 652 Kč	28 000 Kč	20 000 Kč	69,7%	31,3%	9,3%
07	Vzdělávání vedoucích a dalších dobrovolných pracovníků	1 725 495 Kč	677 600 Kč	258 000 Kč	19	14	18 429 Kč	30 000 Kč	15 000 Kč	73,7%	38,1%	15,0%
08	Podpora krajských článků organizací dětí a mládeže	549 900 Kč	203 100 Kč	123 000 Kč	5	5	24 600 Kč	38 000 Kč	25 000 Kč	100,0%	60,6%	22,4%
13	Obnova a údržba materiálně technického vybavení	3 420 476 Kč	1 974 125 Kč	658 000 Kč	53	37	17 784 Kč	30 000 Kč	10 000 Kč	69,8%	33,3%	19,2%
Celkem		31 939 162 Kč	10 110 821 Kč	3 244 000 Kč	277	173	18 751 Kč	38 000 Kč		62%	32%	10,2%

Zdroj: OGD KÚ

Graf 4: Výše podpory v programech Královéhradeckého kraje vyhlášených v roce 2010 v oblasti práce s dětmi a mládeží dle obcí s rozšířenou působností.



Zdroj: OGD KÚ

Spolupráce s nestátními neziskovými organizacemi

Nestátní neziskové organizace (dále jen NNO) jsou významným prvkem v systému práce s dětmi a mládeží a kraj jejich činnost podporuje zejména pravidelně vyhlašovanými dotačními programy. Kromě této podpory spolupracuje Královéhradecký kraj s významnými partnery, které představují zejména krajské články jednotlivých sdružení a další subjekty s krajskou a celorepublikovou působností (např. Aliance dětí a mládež Královéhradeckého kraje, krajské subjekty celostátních občanských sdružení dětí a mládeže: Junák – Svaz skautů a skautek ČR, Sdružení Pionýr, A-TOM, Duha apod.). V rámci vyhlašovaných dotačních programů Královéhradecký kraj podporuje a sám i realizuje vzdělávací aktivity zaměřené na dobrovolné i profesionální pracovníky pracujících s dětmi a mládeží v jejich volném čase. Kromě těchto aktivit jsou krajem podporovány také významné republikové i regionální akce probíhající na území Královéhradeckého kraje. K nim patřila například Bambiriáda 2010, Regionální vzájemná výměna zkušeností 2010, Podhorský čtyřlístek, Výměna Regionálních Zkušeností Náchodska, Hradecké Guitarreando 2010 a další.

1.8 Poradenské služby

Do systému poradenských služeb v KHK bylo začleněno pět **pedagogicko-psychologických poraden** (dále PPP) se sídlem v bývalých okresních městech. Ty byly k 31.12. 2009 rozhodnutím zastupitelstva KHK zrušeny a od 1. 1. 2010 byla zřízena Pedagogicko-psychologická poradna Královéhradeckého kraje, přičemž bývalé poradny v jednotlivých okresních městech se staly odloučenými pracovišti.

V systému poradenských služeb dále dobře pracují **speciálně pedagogická centra** (SPC), **střediska výchovné péče** (SVP) a poradenské služby ve školách. Poradenské služby jsou zaměřené na prevenci a řešení výukových a výchovných obtíží, sociálně patologických jevů, na vytváření vhodných podmínek, forem a způsobů práce s žáky nadanými a mimořádně nadanými, na zmírňování důsledků zdravotního postižení žáků ve speciálních školách, na integraci žáků se zdravotním postižením a se specifickými poruchami učení a chování, a na kariérové poradenství.

Úkolem poradenských služeb byla i efektivní integrace žáků-cizinců ve školách, prevence projevů rasismu, xenofobie a dalších jevů, které souvisí s otázkou kulturní a etnické odlišnosti. Dalším úkolem bylo rozvíjení psychologických a speciálně pedagogických znalostí a profesních dovedností pedagogických pracovníků škol a školských zařízení.

Na území KHK je pět SPC, která jsou součástí škol zřizovaných KHK:

- SPC pro mentálně postižené, Hradec Králové, Hradecká 1231
- SPC pro děti s vadami sluchu a řeči, Hradec Králové, Štefánikova 549
- SPC pro zrakově postižené, Hradec Králové, Šimkova 879
- SPC pro mentálně postižené a pro děti s vadami řeči, Náchod, Smiřických 1237
- SPC pro mentálně postižené, Trutnov, Žižkova 277

Na území KHK pracují ještě dvě SPC při školách jiných zřizovatelů:

- SPC pro tělesně postižené, Janské Lázně, Obchodní 282
- SPC pro tělesně postižené, Hradec Králové, Hrubínova 1458

Poradenské služby ve školách poskytovali výchovní poradci a školní preventisté rizikového chování ve spolupráci s třídními učiteli a dalšími pedagogickými pracovníky škol, případně i školní psychologové a školní speciální pedagogové. Výchovní poradci na školách byli v kontaktu s jednotlivými úřady práce, s kterými pravidelně spolupracovali v problematice kariérového poradenství. Další vzdělávání školních preventistů rizikového chování je zmiňováno v kapitole 1.13.

Střediska výchovné péče jsou organizačně součástí Dětského diagnostického ústavu v Hradci Králové, který zřizuje MŠMT. Jde o střediska preventivní péče pro děti a mládež s projevy problémového chování. Na území KHK byla čtyři střediska výchovné péče, dvě v Hradci Králové a po jednom v Náchodě a v Polici nad Metují.

Jejich pracoviště nabízejí všestrannou preventivně výchovnou péči dětem a mládeži s negativními jevy chování, u nichž ještě nejsou důvody pro výkon ústavní nebo ochranné výchovy ve speciálních výchovných zařízeních. Jsou koncipována buď jako internátní pobytová výchovná zařízení nebo zařízení, která poskytují ambulantní péči i poradenské služby. Koncepce činnosti těchto pracovišť vychází z terapeutické pomoci postavené na respektování charakteristických rysů osobnosti problémových jedinců. Ve většině případů se úzce spolupracuje s rodiči a také s kmenovou školou dítěte.

1.9 Školská zařízení

Zařízení pro další vzdělávání pedagogických pracovníků

Ve školním roce 2009/2010 se pedagogičtí i někteří nepedagogičtí pracovníci všech typů škol a školských zařízení zúčastnili značného množství vzdělávacích akcí, které nabízely především Školské zařízení pro další vzdělávání pedagogických pracovníků Královéhradeckého kraje (dále jen ŠZ DVPP KHK) a Národní institut pro další vzdělávání (dále jen NIDV) zřizovaný MŠMT. Obě tyto instituce se snaží poskytovat školám a školským zařízením co nejkvalitnější servis a širokou škálu vzdělávacích aktivit.

Vedle těchto dvou organizací nabízejí další vzdělávání vysoké školy, kde si pracovníci škol a školských zařízení doplňovali nebo zvyšovali potřebnou kvalifikaci, a komerční vzdělávací instituce.

NIDV připravil ve školním roce 2009/2010 širokou nabídku dalšího vzdělávání odpovídajícího koncepčním záměrům vzdělávací politiky státu i aktuálním otázkám Královéhradeckého kraje.

Podrobnější informace o vzdělávání pedagogických pracovníků jsou uvedeny v kapitole 1.11.

Školská zařízení pro zájmové vzdělávání

Školská zařízení pro zájmové vzdělávání vytvářela podmínky pro aktivní trávení volného času, pro rozvoj vzdělávání a zájmů, pro realizaci dětí a mládeže, pro činnost relaxační a rekreační. Jejich nejpočetnější cílovou skupinou jsou děti a mládež. Ve své činnosti pravidelné i příležitostné pracovala tato zařízení s dětmi a žáky různého věku, s dětmi a žáky nadanými, ze sociálně znevýhodněného prostředí, s dětmi a žáky zdravotně postiženými. Vedle výše uvedených činností se rovněž zabývala prevencí rizikového chování a spolu s rodinou a školou se podílela na výchově a rozvoji dětí a mládeže.

Střediska volného času

Střediska volného času (dále SVC) Královéhradecký kraj nezřizuje. Ve školním roce 2009/2010 v kraji vykonávalo činnost 24 středisek zřizovaných obcemi, 1 církví a 1 jinou fyzickou či právnickou osobou (tzv. soukromý zřizovatel). Střediska se zabývají nejen činností zájmovou, ale též poskytují metodickou a odbornou pomoc účastníkům, školám a školským zařízením. Akcí pořádaných SVC se mohou účastnit nejen děti, žáci a studenti, ale také zákonní zástupci nezletilých účastníků, pracovníci škol a školských zařízení, popřípadě další osoby.

Tabulka 37: Počet středisek volného času (domy dětí a mládeže, stanice zájmové činnosti) podle zřizovatelů ve školním roce 2008/2009

	Počet zařízení**	Pravidelná činnost		Příležitostná činnost		Táborová činnost	
		Počet útvarů	Počet účastníků	Počet akcí	Počet účastníků	Počet táborů	Počet účastníků
Obec	24	1 207	13 457	3 294	184 351	85	2 857
Církev	1	38	335	0	0	0	0
Soukr.*	1	4	26	0	0	0	0
Celkem	26	1 249	13 818	3 294	184 351	95	2 857

Zdroj: ÚIV

Poznámka: údaje platné k 31.10.2008

* jiná právnická nebo fyzická osoba

** včetně středisek volného času při základní škole

Tabulka 38: Počet středisek volného času (domy dětí a mládeže, stanice zájmové činnosti) podle zřizovatelů ve školním roce 2009/2010

	Počet zařízení**	Pravidelná činnost		Příležitostná činnost		Táborová činnost	
		počet útvarů	počet účastníků	počet akcí	počet účastníků	počet táborů	počet účastníků
Obec	24	1 270	13 445	3 113	163 722	82	2 696
Církev	1	37	396	0	0	0	0
Soukr.*	1	8	28	0	0	0	0
Celkem	26	1 315	13 869	3 113	163 722	82	2 696

Zdroj: ÚIV

Poznámka: údaje platné k 31.10.2009

* jiná právnická nebo fyzická osoba

** včetně středisek volného času při základní škole

Z výše uvedených tabulek za školní roky 2008/2009 a 2009/2010 vyplývá:

- ve sledovaném období došlo k posílení pravidelné činnosti a k oslabení činnosti příležitostné a táborové:
 - počet útvarů pravidelných činností se zvýšil o 66
 - počet účastníků pravidelných činností se zvýšil o 51
 - počet akcí v příležitostné činnosti se snížil o 181
 - počet účastníků příležitostných činností se snížil o 20 629
 - počet táborů se snížil o 13
 - počet účastníků táborových činností se snížil o 161
- zmíněný trend koresponduje s vývojem v oblasti zájmového vzdělávání poskytovaného školními družinami a školními kluby (viz níže)

Školní družiny a školní kluby

Školní družiny a školní kluby jsou určeny žákům základních škol, školní družiny zpravidla žákům 1. stupně ZŠ, školní kluby žákům 2. stupně ZŠ. Zájmové vzdělávání poskytují většinou ve dnech školního vyučování, ale připravují i akce víkendové a prázdninové.

Tabulka 39: Školní družiny ve školním roce 2008/2009

	Počet zařízení	Pravidelná činnost			Příležitostná činnost		Pobytové akce 2-5 dnů		Pobytové akce nad 5 dnů	
		zapsaní účastníci	záj. útvary	účastníci ZÚ	akcí	účastníků	akcí	účastníků	akcí	účastníků
Obec	229	12 992	458	5 987	1 607	51 422	48	1 343	13	165
Kraj	20	416	38	289	115	2 087	2	27	0	0
Církev	4	176	25	124	0	0	0	0	0	0
Soukr.*	7	306	35	285	152	2 853	4	105	0	0
Celkem	260	13 890	556	6 685	1 874	56 362	54	1 475	13	165

Zdroj: ÚIV

Poznámka: údaje platné k 31.10.2008,

* jiná právnická/fyzická osoba

Tabulka 40: Školní družiny ve školním roce 2009/2010

	Počet zařízení	Pravidelná činnost			Příležitostná činnost		Pobytové akce 2-5 dnů		Pobytové akce nad 5 dnů	
		zapsaní účastníci	záj. útvary	účastníci ZÚ	akcí	účastníků	akcí	účastníků	akcí	účastníků
Obec	229	13 074	452	5 304	1 547	47 916	63	1 600	3	81
Kraj	20	430	51	298	152	2 553	3	41	0	0
Církev	4	171	3	16	2	28	1	13	0	0
Soukr*	7	299	34	235	110	1 777	4	94	0	0
Celkem	260	13 974	540	5 853	1 811	52 274	71	1 748	3	81

Zdroj: ÚIV

Poznámka: údaje platné k 31.10.2009

* jiná právnická/fyzická osoba

Tabulka 41: Školní kluby ve školním roce 2008/2009

	Počet zařízení	Pravidelná činnost			Příležitostná činnost		Pobytové akce 2-5 dnů		Pobytové akce nad 5 dnů	
		zapsaní účastníci	záj. útvary	účastníci ZÚ	akcí	účastníků	akcí	účastníků	akcí	účastníků
Obec	16	1 523	100	1 568	176	6 519	15	318	9	382
Kraj	2	22	4	15	39	370	0	0	0	0
Církev	1	45	23	45	0	0	0	0	0	0
Soukr*	2	82	10	63	14	110	2	30	0	0
Celkem	21	1 672	137	1 691	229	6 999	17	348	9	382

Zdroj: ÚIV

Poznámka: údaje platné k 31.10.2008,

* jiná právnická/fyzická osoba

Tabulka 42: Školní kluby ve školním roce 2009/2010

	Počet zařízení	Pravidelná činnost			Příležitostná činnost		Pobytové akce 2-5 dnů		Pobytové akce nad 5 dnů	
		zapsaní účastníci	záj. útvary	účastníci ZÚ	akcí	Účastníků	akcí	účastníků	akcí	účastníků
Obec	16	1 363	102	1 493	182	6 046	15	323	8	321
Kraj	2	22	4	15	26	215	1	12	0	0
Církev	2	175	0	0	3	50	0	0	0	0
Soukr*	3	104	5	39	24	228	1	48	1	16
Celkem	23	1 664	111	1 547	235	6 539	17	383	9	337

Zdroj: ÚIV

Poznámka: údaje platné k 31.10.2009

* jiná právnická/fyzická osoba

Z výše uvedených tabulek za školní roky 2008/2009 a 2009/2010 vyplývá:

- zájem o služby poskytované školními družinami se v letech 2008/2009 a 2009/2010 vyvíjel následovně:
 - v rámci pravidelné činnosti vzrostl počet zapsaných k pravidelné docházce o 84 a zároveň poklesl počet účastníků zájmových útvarů o 832
 - počet účastníků příležitostných akcí poklesl o 4 088
 - počty účastníků pobytových akcí vzrostly o 273 účastníků pobytových akcí do 5 dnů a poklesly o 84 účastníků pobytových akcí nad 5 dnů

- zájem o služby poskytované školními kluby se v letech 2008/2009 a 2009/2010 vyvíjel takto:
 - počty účastníků pravidelné činnosti se snížily o 8 zapsaných účastníků k pravidelné docházce a o 144 účastníků zájmových útvarů
 - počet účastníků příležitostných akcí klesl o 460
 - počet účastníků pobytových akcí do 5 dnů vzrostl o 35 účastníků, zatímco u pobytových akcí nad 5 dnů klesl počet účastníků o 45
- celkově lze říci, že ve školním roce 2009/2010 bylo obecným trendem posilování pravidelných činností a krátkodobých pobytových akcí, naopak oslabil zájem o činnosti příležitostné a dlouhodobé pobytové akce; tento trend koresponduje s vývojem charakteristik činnosti středisek volného času (viz předchozí odstavec Střediska volného času)

Zařízení školního stravování

Výživa přispívá ke zdravému a harmonickému životu, a to jak psychickému, tak i fyzickému. Školní stravování má celospolečenský význam, je nástrojem výživové a potravinové politiky státu. Školní jídelny zajišťující stravování dětí, žáků a studentů se snaží rozvíjet zdravý životní styl a správné výživové návyky již od útlého dětství a tím předcházet vývoji nevhodných zvyklostí a nesprávnému vztahu k jídlu. **Hlavním úkolem školního stravování bylo připravit pro strávníky stravu pestrou a rozmanitou, nabízet pouze bezpečné a kvalitní potraviny a zajistit plnění energetické a biologické hodnoty stravy**, neboť stravování v mateřské škole tvoří 60 % z celkové doporučené denní dávky, oběd pro žáky ZŠ a SŠ pak 35 %. Ke splnění tohoto nelehkého úkolu pomáhalo řadě jídelen moderní technologické vybavení a v neposlední řadě také kvalifikovaní zaměstnanci, kteří využívali nové potraviny, nové receptury a moderní technologické postupy přípravy.

Školní jídelny jsou jediným stravovacím zařízením, které dokáže za cenu nižší než 30,- Kč připravit i pro žáky SŠ kompletní oběd včetně doplňku a nápoje.

Tabulka 43: Přehled počtu školních jídelen a strávníků ve struktuře pěti okresů Královéhradeckého kraje ve školním roce 2008/2009

	Okres	Počet		Stravovaných celkem	Z toho pracovníků	Z toho dětí, žáků	Kapacita	Přepočtení pracovníci
		zařízení	pod-součástí					
Obec	HK	102	112	18 313	1 904	14 687	22 698	282,6
	JC	69	71	10 444	913	8 088	12 663	173,3
	NA	87	105	14 489	1 463	11 190	15 215	237,9
	RK	68	71	7 752	837	5 791	10 061	145,5
	TU	82	108	15 461	1 593	11 743	19 495	248,1
	Celkem	408	467	66 459	6 710	51 499	80 132	1 087,4
Kraj		52	59	21 956	3 000	16 209	21 327	288,4
Soukromník*		12	14	7 048	522	4 973	9 370	91,5
Církev		5	5	388	42	339	0	5,6
Celkem		477	545	95 851	10 274	73 020	110 829	1 472,9

Zdroj: ÚIV

Poznámka: údaje platné k 31.10.2008

* jiná právnická/fyzická osoba

Tabulka 44: Přehled počtu školních jídelen a strážníků ve struktuře pěti okresů Královéhradeckého kraje ve školním roce 2009/2010

	Okres	Počet		Stravovaných celkem	Z toho pracovníků	Z toho dětí, žáků	Kapacita	Přepočtení pracovníci
		zařízení	pod-součástí					
Obec	HK	103	114	18 760	1 891	15 181	23 855	290,5
	JC	70	72	10 352	990	8 049	12 723	174,3
	NA	88	105	14 847	1 603	11 129	15 276	241,5
	RK	67	69	7 417	829	5 635	9 505	140,9
	TU	82	108	15 220	1 599	11 524	19 571	238,6
	Celkem	410	468	66 596	6 912	51 518	80 930	1 085,8
Kraj	54	63	22 506	2 952	16 835	20 597	280,1	
Soukromník*	12	17	7 222	671	5 500	8 620	91,2	
Církev	5	5	416	33	375	0	5,4	
Celkem	481	553	96 740	10 568	74 228	110 147	1 462,5	

Zdroj: ÚIV

Poznámka: údaje platné k 31.10.2009

* jiná právnická/fyzická osoba

Tabulka 45: Počty zařízení školního stravování, stravovaných a pracovníků

	2008/2009	2009/2010	Rozdíl	%
Počet zařízení	477	481	4	0,8
Počet podsoučástí	545	553	8	1,5
Stravovaných celkem	95 851	96 740	889	0,9
- z toho pracovníků	10 274	10 568	294	2,9
- z toho dětí, žáků	73 020	74 228	1 208	1,7
Přepočtení pracovníci	1 472,9	1 462,5	-10,4	-0,7

Zdroj: ÚIV

Poznámka: údaje platné k 31. 10. 2008 a 31.10.2009

Z tabulky porovnávající školní roky 2008/2009 a 2009/2010 vyplývá:

- rozdíly v počtech zařízení školního stravování a jejich podsoučástí jsou minimální; počet zařízení stoupl o 4, tj. o 0,8 %, počet podsoučástí se zvýšil o 8, tj. o 1,5 %
- počet stravovaných stoupl v roce 2009/2010 o 889, což je způsobeno především zvýšeným počtem dětí v mateřských školách a zvýšeným zájmem pracovníků škol a školských zařízení o stravování ve školních jídelnách; celkový nárůst činí 0,9 %
- k nepatrnému poklesu došlo u přepočtených pracovníků školních jídelen o 10,4, což je snížení o 0,7 % oproti roku 2008/2009

Školská poradenská zařízení

Mezi školská poradenská zařízení (dále ŠPZ) patří podle školského zákona **pedagogicko psychologické poradny a speciálně pedagogická centra**. Podrobnější informace o nich jsou uvedeny již v kapitole 1.8.

Školská výchovná a ubytovací zařízení

V domovech mládeže a internátech všech zřizovatelů bylo v KHK ve školním roce 2009/2010 ubytováno 4 025 žáků a studentů, přičemž k dispozici bylo 5 394 lůžek. Lůžková kapacita tak byla využita ze 74,6 % (využitelnost kapacity je srovnatelná se školním rokem 2008/2009). V těchto ubytovacích zařízeních pracovalo 210 vychovatelů (201,9 přepočteného úvazku) a 7 asistentů pedagoga (7 přepočteného úvazku).

Celková ubytovací kapacita školských ubytovacích zařízení v KHK byla, podobně jako v předcházejícím období, dostačující, ojedinělé problémy s ubytováním žáků měly pouze místní charakter, naprostá většina žádostí byla vyřízena kladně. Proti školnímu roku 2008/2009 ***došlo ke snížení nevyřízených žádostí o ubytování,*** a to ze 46 na 20 nevyřízených žádostí (o 56,5 %).

Ve školním roce 2009/2010 bylo v provozu 44 zařízení, pouze jedno z nich je samostatný subjekt (Domov mládeže, internát a školní jídelna, Hradec Králové, Vocelova 1469/5), zbývající jsou vždy součástí školy.

Školská zařízení pro výkon ústavní výchovy nebo ochranné výchovy a pro preventivně výchovnou péči

Mezi zařízení v KHK, která patří do této skupiny a byla činná ve školním roce 2009/2010, patří dětský diagnostický ústav, dva výchovné ústavy a tři dětské domovy se školou zřizované MŠMT, a osm dětských domovů (dále DD) zřizovaných KHK.

Další informace se týkají pouze DD zřizovaných KHK.

Dětské domovy, které mají jako součást mateřskou nebo základní školu pro děti a žáky se speciálními vzdělávacími potřebami:

- Dětský domov, základní škola a školní jídelna, Dolní Lánov 240
- Dětský domov, základní škola, školní družina a školní jídelna Kostelec nad Orlicí, Pelclova 279
- Dětský domov, mateřská škola a školní jídelna, Broumov, třída Masarykova 246

Dětské domovy, které nemají školu:

- Dětský domov a školní jídelna, Nechanice, Hrádecká 267
- Dětský domov a školní jídelna, Vrchlabí, Žižkova 497
- Dětský domov a školní jídelna, Sedloňov 153
- Dětský domov, Potštejn, Českých bratří 141

Dětský domov, který je zřízen při speciální škole:

- Speciální základní škola, Jaroměř, Palackého 142.

Tuto školu navštěvovali žáci s týdenním, popř. dvoutýdenním pobytem, ale i s denní docházkou.

Tabulka 46: Počty dětí v DD zřizovaných KHK ve školních letech 2008/09 a 2009/10

	Školní rok		2008/2009	2009/2010	
	Údaje o dětech celkem	Počet dětí celkem		268	259
Umístění na základě		soudního rozhodnutí s výchovou	ústavní	240	220
			ochrannou	0	0
		předběžného opatření		14	7
		žádosti rodičů		13	11
		dobrovolně prodlouženého pobytu		1	21
Děti plnící povinnou školní docházku	Celkem		162	165	
Děti před zahájením školní docházky	Celkem		30	25	
	z toho ve věku do 3 let		6	4	
Děti po ukončení školní docházky	Celkem		76	69	
	z toho	od 15 do 18 let		51	42
		18 let a starší		25	27
		ve střední škole mimo zařízení		72	65
		v pracovním poměru		1	0
		Nezařazení		1	2
na vysoké škole, VOŠ		2	2		

Zdroj: ÚIV

Poznámka: údaje platné k 31. 10. 2008 a 31.10.2009

Z tabulky 46 porovnávající údaje týkající se počtů dětí v dětských domovech ve školních letech 2008/2009 a 2009/2010 vyplývá:

- snížil se celkový počet dětí v dětských domovech,
- snížil se počet dětí před zahájením povinné školní docházky stejně jako počet dětí po ukončení povinné školní docházky, počet dětí plnící povinnou školní docházku naopak mírně stoupl.

Školská účelová zařízení

Středisko služeb školám

Středisko služeb školám, Náchod, Kladská 733 je příspěvková organizace KHK, která napomáhala jako každoročně školám a školským zařízením zajišťovat poradenské, informační či ekonomicko-administrativní služby, zabezpečovala materiálně-technické služby (např. prodej učebních pomůcek, školních potřeb a nábytku) a podílela se různými způsoby na zajišťování činnosti škol a školských zařízení v KHK.

Školní statek

Školní statek, Hořice, Jižní 2118 byl v rámci optimalizace od 1. 1. 2010 sloučen s Vyšší odbornou školou rozvoje venkova a Střední zemědělskou školou, Hořice, Riegrova 1403.

Plavecká škola

Hlavní činností **Plavecké školy Zéva, Hradec Králové, Eliščino nábř. 842** je organizace a realizace plavecké výuky pro žáky 1. stupně základních škol v rámci povinné tělesné výchovy a předplavecké výuky dětí z mateřských škol. V rámci doplňkové činnosti nabízela plavecká škola ve sledovaném období tak jako každoročně pestrou řadu plaveckých aktivit pro klienty různých věkových kategorií. Od zřizovatele nedostává finanční příspěvek na mzdové prostředky, hospodařila s finančními prostředky získanými vlastní činností, přijatými od subjektů na základě uzavřených hospodářských smluv o provedení plavecké výuky a s prostředky získanými v doplňkové činnosti.

Přípravný stupeň základní školy speciální

Informace o dětech vzdělávajících se v tomto druhu zařízení jsou již uvedeny v kapitole 1.6.

1.10 Pracovníci ve školství

Údaje o pracovnících ve školství jsou uvedeny v kapitole 2 Ekonomika a péče o majetek a dále v přílohách č. 3, 4 a 5 této zprávy.

1.11 Další vzdělávání pedagogických pracovníků

V oblasti dalšího vzdělávání zastávalo významnou roli ŠZ DVPP KHK. Svojí programovou nabídkou se snaží pomáhat pracovníkům škol a školských zařízení v jejich práci především na základě přímých podnětů ze škol a školských zařízení. Při tvorbě programové nabídky spolupracuje s institucemi zabývajícími se tvorbou kurikul a dalších školských dokumentů, profesními organizacemi a organizacemi zabývajícími se moderními výukovými formami a metodami. Na pracovištích v Hradci Králové, Jičíně, Náchodě, Rychnově nad Kněžnou a Trutnově připravili pracovníci ŠZ DVPP KHK ve školním roce 2009/2010 841 vzdělávacích programů a akcí v oborech školský management, pedagogika, psychologie, zdravý životní styl, předškolní a primární pedagogika, český jazyk a literatura, cizí jazyky, společenskovední předměty, matematika a fyzika, biologie, chemie, environmentální výchova a zeměpis, tělesná výchova, estetická výchova, odborné předměty, odborné školství, informatika, pedagogika volného času a další.

Tabulka 47: Údaje o práci ŠZ DVPP KHK ve školním roce 2008/2009 a 2009/2010

Období	Počet plán. akcí	Počet uskuteč. akcí	Průměrný měsíční počet akcí	Celkový počet účastníků vzděl. akcí	Průměrný měsíční počet účastníků vzděl. akcí	Počet přepočtených pracovníků zařízení	Průměrný počet účastníků na akci
Září 2008 – červen 2009	781	578	57,8	9090	909	9,2	15,7
Září 2009 – červen 2010	841	560	56,0	8293	829	9,4	14,8

Zdroj: ŠZ DVPP KHK

Poznámka: údaje platné k 30. 6. 2009 a 30. 6. 2010

Z výše uvedené tabulky porovnávající stejná období (září – červen) školních let 2008/2009 a 2009/2010 vyplývá:

- počet uskutečněných akcí se nepatrně snížil, a to o 18 (3,1 %)
- celkový počet účastníků na všech akcích se snížil o 797 (8,8 %)
- počet přepočtených pracovníků zařízení zůstal prakticky stejný (zvýšení o pouhých 0,2 přepočteného pracovníka)

Tabulka 48: Souhrnné statistické údaje o počtu proškolených účastníků v jednotlivých oblastech ve školním roce 2008/2009

Oblast vzdělávání	Celkový počet účastníků	Počet akcí	Průměrný počet účastníků
Management	1 378	63	21,8
Pedagogika/psychologie	2 462	155	15,8
Humanitní obory	904	64	14,1
Přírodovědné obory	711	42	16,9
Výuka cizích jazyků	797	66	12,0
ICT	54	14	3,8
Výchovy	1 625	133	12,2
Ostatní oblasti	1 159	41	28,2
Celkem	9 090	578	15,7

Zdroj: ŠZ DVPP KHK

Poznámka: údaje platné k 30. 6. 2009

Tabulka 49: Souhrnné statistické údaje o počtu proškolených účastníků v jednotlivých oblastech ve školním roce 2009/2010

Oblast vzdělávání	Celkový počet účastníků	Počet akcí	Průměrný počet účastníků
Management	1 224	57	21,4
Pedagogika/psychologie	3 156	165	19,1
Humanitní obory	634	39	16,2
Přírodovědné obory	409	40	10,2
Výuka cizích jazyků	341	36	9,4
ICT	74	22	3,3
Výchovy	1 907	161	11,8
Ostatní oblasti	548	40	13,7
Celkem	8 293	560	14,8

Zdroj: ŠZ DVPP KHK

Poznámka: údaje platné k 30. 6. 2010

K nejvíce obsazeným akcím patřily kvalifikační studia: Studium pro ředitele škol a školských zařízení, Studium pedagogiky A a B, Studium pro asistenty pedagoga a Program pro výchovné poradce. Studium pro výkon specializovaných činností – prevence sociálně patologických jevů ukončilo obhajobou závěrečné práce 26 pedagogů – školních metodiků prevence. Ve školním roce 2009/2010 pokračovala realizace projektu Zvyšování kompetencí řídicích pracovníků škol a školských zařízení Královéhradeckého kraje (Projekt Ředitel 2012). Do 30. 6. 2010 proběhly moduly Coaching, Řízení pedagogického procesu, Právo v praxi managementu, Ekonomika a finanční management. Dále byla zahájena spolupráce s NÚOV na projektu Kurikulum S, jehož součástí je vznik Regionálního konzultačního centra, které poskytuje SOŠ bezplatnou pomoc při tvorbě, realizaci a evaluaci školního kurikula.

K dalším významným akcím ve školním roce 2009/2010 patřila Celostátní konference pracovníků školních družin, konference na téma Prevence rizikového chování a ve spolupráci s úřadem práce prezentace na akci Týden vzdělávání dospělých v Hradci Králové.

1.12 Další vzdělávání dospělých v rámci celoživotního učení

V průběhu školního roku 2009/2010 byl zahájen projekt UNIV 2 – KRAJE, který pomáhá středním školám k proměně v centra celoživotního učení. Školy zapojené do projektu budou kromě výuky pro své žáky nabízet i nejrůznější formy vzdělávání pro dospělé. Rozšíření nabídky má přispět ke zvýšení účasti obyvatel na dalším vzdělávání a zároveň pomoci školám vyrovnat se s propadem počtu žáků v období demografického poklesu.

Projekt UNIV 2 – KRAJE je národní projekt Ministerstva školství, mládeže a tělovýchovy, jehož řešitelem je Národní ústav odborného vzdělávání. Projekt je spolufinancován z Evropského sociálního fondu a státního rozpočtu České republiky. Navazuje na projekt UNIV – Uznávání výsledků neformálního vzdělávání a informálního učení (2005 – 2008), kterého se zúčastnily vybrané školy v šesti krajích ČR, Královéhradecký kraj však nikoliv.

Do projektu UNIV 2 KRAJE se zapojilo v Královéhradeckém kraji 22 škol. V rámci projektu by tak mělo v Královéhradeckém kraji vzniknout 22 center celoživotního učení, z nichž každé připraví ve spolupráci se zaměstnavateli nejméně 3 programy dalšího

vzdělávání. Tyto nové vzdělávací programy budou mít modulový charakter, což bude zájemcům umožňovat vybrat si jen tu část, kterou opravdu potřebují, nebo je nejvíc zajímá. V průběhu školního roku 2009/2010 započaly školy zapojené do projektu s tvorbou prvního vzdělávacího programu, který bude dokončen v následujícím školním roce.

Z 22 připravovaných vzdělávacích programů je 7 programů zpracováváno v rozsahu dílčí kvalifikace NSK.

Ze škol zapojených do projektu UNIV 2 KRAJE se 2 školy staly autorizovanou osobou (v tabulce tučně označení) v souladu se zákonem č. 179/2006 Sb., o ověřování a uznávání výsledků dalšího vzdělávání a o změně některých zákonů (zákon o uznávání výsledků dalšího vzdělávání).

V rámci všech středních škol v Královéhradeckém kraji se stalo **autorizovanou osobou již 11 škol pro celkem 30 dílčích kvalifikací.**

Tabulka 50: Seznam autorizovaných osob z řad středních škol v Královéhradeckém kraji

<i>Autorizovaná osoba</i>	<i>Dílčí kvalifikace</i>
Obchodní akademie, Vyšší odborná škola cestovního ruchu a Jazyková škola s právem státní jazykové zkoušky, s.r.o., Hradec Králové	Průvodce cestovního ruchu (65-021-N)
Střední odborná škola ochrany osob a majetku Malé Svatoňovice s.r.o.	Detektiv koncipient (68-009-M) Strážný (68-008-E)
Střední škola hotelnictví a společného stravování, Teplice nad Metují	Výpomoc při přípravě pokrmů (65-005-E) Ubytování v soukromí (65-016-H) Příprava teplých pokrmů (65-001-H) Příprava minutek (65-004-H) Výpomoc při obsluze hostů (65-012-E) Výroba knedlíků (65-013-E) Úklidové práce v ubytovacím zařízení - pokojská (65-015-E) Příprava pokrmů studené kuchyně (65-002-H) Kuchař expedient (65-011-E) Jednoduchá obsluha hostů (65-007-H) Složitá obsluha hostů (65-008-H) Barman (65-009-H) Práce v ubytovacím zařízení (65-014-E)
Střední škola - Podorlické vzdělávací centrum, Dobruška	Zámečník (23-003-H)
Střední škola potravinářská, Smiřice, Gen. Govorova 110	Jednoduchá obsluha hostů (65-007-H) Příprava teplých pokrmů (65-001-H) Příprava minutek (65-004-H) Příprava pokrmů studené kuchyně (65-002-H)
Střední škola řemeslná, Jaroměř, Studničkova 260	Podkovář (41-031-H) Pomocník podkováře (41-039-E) Zemědělský kovář (41-030-H)
Střední škola a Základní škola, Nové Město nad Metují	Výpomoc při přípravě pokrmů (65-005-E) Příprava teplých pokrmů (65-001-H) Příprava minutek (65-004-H) Výroba knedlíků (65-013-E) Příprava pokrmů studené kuchyně (65-002-H) Kuchař expedient (65-011-E) Složitá obsluha hostů (65-008-H)
Střední uměleckoprůmyslová škola hudebních nástrojů a nábytku, Hradec Králové, 17. listopadu 1202	Stavební truhlář (33-002-H)

Vyšší odborná škola stavební a Střední průmyslová škola stavební arch. Jana Letzela, Náchod, Pražská 931	Zhotovitel zateplovacích systémů (36-022-H) Zedník (36-020-H) Tesař (36-051-H) Pokrývač skládaných krytin střech historických budov (36-032-H) Pokrývač skládaných krytin tvarově složitých střech (36-031-H) Pokrývač skládaných krytin (36-030-H) Tapetář (39-003-H) Malíř (39-001-H) Lakýrník a natěrač (39-002-H)
Vyšší odborná škola a Střední průmyslová škola, Jičín, Pod Koželuhy 100	Zámečnick (23-003-H)

Zdroj: NUOV

Poznámka: údaje platné k 31. 8. 2010

1.13 Prevence rizikového chování, environmentální výchova a výchova k udržitelnému rozvoji, multikulturní výchova a vzdělávání cizinců a příslušníků národnostních menšin

Prevence rizikového chování

Prevence rizikového chování je plněna v souladu se Strategií prevence rizikových projevů chování u dětí a mládeže v působnosti resortu školství, mládeže a tělovýchovy na období 2009 – 2012, a dalšími platnými metodickými pokyny a dále se strategickými dokumenty Královéhradeckého kraje.

V roce 2010 došlo k transformaci dotačního systému na realizaci Preventivních programů realizovaných školami a školskými zařízeními. Vyhlášovatelem a poskytovatelem dotace je MŠMT, nikoliv kraj, jak tomu bylo u Programu I do roku 2009.

Preventivní programy realizované školami a školskými zařízeními v KHK v roce 2010 účelově dotované z finančních prostředků MŠMT

Pro rok 2010 bylo na MŠMT doručeno celkem 31 žádostí, což je oproti roku 2009 o 77 % podaných žádostí méně. Toto výrazné snížení počtu žádostí bylo způsobeno již výše zmíněnou transformací. Požadavek žádajících škol a školských zařízení na rok 2010 činil 2 995 553,- Kč. Účelovou dotací MŠMT bylo podpořeno 12 projektů celkovou částkou 703 700,- Kč.

Dotační program Královéhradeckého kraje v oblasti primární prevence

V souladu s Dotační strategií Královéhradeckého kraje 2010 - 2013 vyhlásil Královéhradecký kraj pro rok 2010 dva dotační programy zaměřené na oblast primární prevence, na které vyčlenil finanční prostředky v celkové výši 700 000,-

V této oblasti byly vyhlášeny programy:

- SMP012010 „Programy zaměřené na prevenci rizikového chování a integraci dětí a mládeže“
- SMP022010 „Program podpory a rozvoje zdravého životního stylu“

Do programu SMP012010 podalo žádost 46 subjektů, z nichž bylo podpořeno 20 subjektů celkovou finanční částkou 380 000,- Kč. Do programu SMP022010 podalo žádost 16 subjektů, z nichž bylo podpořeno finanční částkou 250 000,- Kč celkem 14 subjektů.

Zbývající částka 70 000,- Kč byla rozdělena třem NNO, které realizují ve školách a školských zařízeních programy zaměřené na jednotlivé typy rizikových projevů chování.

Další vzdělávání pedagogických pracovníků v oblasti prevence rizikového chování

Krajský úřad Královéhradeckého kraje a ŠZ DVPP KHK pod záštitou člena Rady Královéhradeckého kraje PhDr. Jiřího Noska, gestora pro oblast školství a kultury, pořádal v listopadu 2009 Krajskou konferenci k problematice rizikového chování, které se zúčastnilo 121 hostů. Odbor školství Krajského úřadu Královéhradeckého kraje uspořádal pro školní metodiky prevence ve spolupráci s PaedDr. Lenkou Kubrichtovou v rámci celorepublikového projektu SPIRÁLA – Ochrana reprodukčního zdraví a prevence HIV/AIDS odborné semináře zaměřené na oblast prevence rakoviny děložního čípku. Semináře proběhly v říjnu 2009 v Hradci Králové a Náchodě. V rámci semináře pedagogové obdrželi metodické materiály k této problematice včetně edukačních materiálů pro žáky a studenty. Se zástupci z obcí s rozšířenou působností Královéhradeckého kraje bylo také v říjnu 2009 uskutečněno pracovní setkání k Programu Minimalizace šikany. Účastníci byli informováni o pilotním Projektu a jeho výsledcích a o možnosti realizovat program Minimalizace šikany na školách. Další odborně metodický seminář v rámci celorepublikového projektu 7 A - 7x o alergii a astmatu pro školu byl uskutečněn v únoru 2010 v Hradci Králové, kterého se zúčastnilo 76 účastníků.

ŠZ DVPP KHK ve školním roce 2009/2010 uskutečnilo celkem 64 vzdělávacích programů v oblasti prevence rizikového chování za účasti 1550 pedagogů. V programové nabídce bylo pedagogickým pracovníkům nabídnuto 47 vzdělávacích programů, ve kterých bylo proškoleny 958 pedagogů. Dalších 17 vzdělávacích programů s celkovou účastí 592 pedagogů bylo uskutečněno na objednávku škol pro pedagogické sbory. Ve druhém pololetí školního roku 2009/2010 bylo zahájeno čtyřsemestrové studium pro získání způsobilosti k výkonu specializačních činností v oblasti prevence sociálně patologických jevů. Tohoto studia se účastní 21 školních metodiků prevence.

Environmentální výchova, vzdělávání a osvěta (EVVO) a výchova k udržitelnému rozvoji

Cílem veškerého dění v oblasti EVVO bylo dosáhnout udržitelného (ekologicky a sociálně odpovědného) života, snaha o prohloubení odpovědného jednání lidí vůči přírodě i mezi lidmi navzájem. Školy a školská zařízení vycházely při EVVO nejen z DZ KHK 2008, ale též z Koncepce environmentálního vzdělávání, výchovy a osvěty Královéhradeckého kraje a Akčního plánu EVVO pro léta 2008-2012. Program EVVO se stal nedílnou součástí RVP a následně ŠVP. K rozvoji EVVO přispívali významnou měrou **školní koordinátoři EVVO**, jejichž funkce byla zřízena téměř na každé škole. Více jak 50 z nich již absolvovalo specializační studium pro koordinátory EVVO v rozsahu 250 vyučovacích hodin, dalších 20 koordinátorů zahájilo toto studium v roce 2010. Nezastupitelnou úlohu při rozvoji EVVO měl **krajský koordinátor ekologické výchovy**, kterým i ve školním roce 2009/2010 bylo Středisko ekologické výchovy a etiky Rýchory - SEVER.

SEVER byl dodavatelem služeb v oblasti výchovy a vzdělávání dětí a žáků mateřských, základních a středních škol i při vzdělávání dospělých. Zabýval se též poradenstvím a osvětovou činností nejen pro školy a školská zařízení, ale i pro širokou veřejnost. Ve školním roce 2009/2010 realizoval výukové programy pro MŠ, ZŠ a SŠ, a to krátkodobé (několikahodinové) a dlouhodobé (pobytové). Celkem se uskutečnilo více jak 600 výukových programů v celkové délce cca 3 000 hodin pro téměř 12 000 účastníků. Nabízené programy byly zaměřeny např. na poznávání a pochopení přírody a přírodních

vztahů a vazeb, na mezilidské vztahy a fungování lidské společnosti, na stav životního prostředí, na postavení člověka v přírodě a jeho historický vývoj apod.

SEVER také organizačně zajišťoval *společný grantový a asistenční projekt Škola pro udržitelný život* podpořený z blokového grantu NROS (Nadace rozvoje občanské společnosti). Cílem projektu je budování kapacit místních leaderů v oblasti ekologické výchovy a udržitelného rozvoje, zapojení veřejnosti do konkrétních akcí vedoucích ke zlepšení životního prostředí. V rámci tohoto programu bylo podpořeno 5 škol:

- Základní škola a Mateřská škola Česká Čermná, okres Náchod – projekt Výuka i zábava, to je naše zahrada – 48 000 Kč
- Střední škola, Základní škola a Mateřská škola, Hradec Králové, Štěfánikova 549 – projekt Náš lesopark – 40 000 Kč
- Základní škola a Mateřská škola Kočebe, okres Trutnov – projekt Na zahradu za hrou i dozvídáním – 60 000 Kč
- Základní škola Mateřská škola Machov, okres Náchod – projekt Z náměstí ke starým jabloním – 50 000 Kč
- Základní škola Vrchlabí, Školní 1336 – projekt Jsme fér! – 50 000 Kč.

SEVER je garantem i dalších projektů, do kterých je zapojena řada škol z celého kraje, k nejdůležitějším patří mezinárodní projekt SIEU-Školy pro inteligentní využívání energie, mezinárodní projekt Carbon Detectives Europe (Uhlíkové detektivové), Ekoškola a Putování časem a prostorem.

V oblasti *dalšího vzdělávání pedagogických pracovníků v oblasti EVVO* začaly v tomto školním roce probíhat dva velké projekty: *Sever školám, školy sobě* a *Environmentální vzdělávání pedagogů*, v rámci kterého probíhá doškolení kvalifikovaných koordinátorů EVVO, vzdělávání a podpora pedagogických týmů a další odborné semináře pro pedagogy. Jako každoročně *se uskutečnila pod záštitou hejtmana KHK konference k ekologické výchově KAPRADÍ 2009*. Tohoto jubilejního 10. regionálního setkání škol a institucí KHK rozvíjejících ekologickou výchovu se 26. 10. 2009 zúčastnilo téměř sto padesát pedagogů, zástupců organizací a veřejnosti. Hostitelem byla Základní škola Jičín, Železnická 460.

V listopadu 2009 se uskutečnilo 1. regionální setkání pedagogů mateřských škol *KAPRADÍČKO 2009*, kterého se zúčastnilo téměř 60 pedagogů z celého kraje. Setkání bylo realizováno v rámci projektu Mrkvička – vzdělávací a informační podpora mateřským školám v naplňování environmentální oblasti Dítě a svět RVP PV.

Nadále pokračoval projekt M.R.K.E.V (Metodika a realizace komplexní ekologické výchovy), do kterého je zapojeno 80 základních a středních škol, pro mateřské školy probíhá obdobný projekt MRKVIČKA, do kterého je zapojeno 60 mateřských škol.

Multikulturní výchova a vzdělávání cizinců a příslušníků národnostních menšin

Jednou ze zásad, na nichž je založeno vzdělávání, je rovný přístup ke vzdělávání bez jakékoliv diskriminace z důvodu rasy, barvy pleti, etnického nebo sociálního původu nebo jiného postavení občana. Vzdělávání přitom pomáhá vyrovnávat se se vzrůstající národnostní a etnickou rozdílností doprovázenou někdy výrazně jinými kulturními zvyky.

V zájmu naplnění výše zmíněné zásady byly pro děti se sociálním znevýhodněním na základních školách zřizovány přípravné třídy a ve školách všech stupňů se vytvářela pracovní místa asistentů pedagoga pro děti, žáky a studenty se sociálním znevýhodněním.

Tabulka 51: Počty dětí v přípravných třídách

Školní rok	Počet škol	Počet tříd	Počet dětí
2008/2009	6	6	67
2009/2010	7	7	85

Zdroj: ÚIV

Poznámka: údaje platné k 30. 9. 2008 a 30. 9. 2009

Z výše uvedené tabulky porovnávající školní roky 2008/2009 a 2009/2010 vyplývá:

- ve školním roce 2009/2010 vzrostl počet škol, kterým byl udělen souhlas se zřízením přípravných tříd, o jednu,
- počet dětí vzdělávajících se v přípravných třídách ve školním roce 2009/2010 vzrostl o 18.

Od roku 2005 je MŠMT každoročně vyhlášen rozvojový program umožňující školám, v nichž se vzdělávají žáci se sociálním znevýhodněním, žádat o dotaci na asistenty pedagoga pro tyto děti, žáky a studenty na období jednoho kalendářního roku.

Tabulka 52: Asistenti pedagoga pro žáky se sociálním znevýhodněním

Kalendářní rok	Počet škol	Počet asistentů pedagoga	Výše přidělené dotace
2009	13	18	3 392 760,- Kč
2010	13	18	3 089 093,- Kč

Zdroj: MŠMT, OŠ

Z výše uvedené tabulky porovnávající kalendářní roky 2009 a 2010 vyplývá:

- počet asistentů a škol, na nichž asistenti působili, zůstal ve sledovaném období zachován
- výše přidělené dotace byla ve sledovaném období při stejném počtu asistentů zkrácena o 303 667,- Kč

Z celkového počtu škol, na nichž působili podpoření asistenti pedagoga, bylo 9 škol zřizovaných KHK a 4 školy obcemi.

Počty dětí, žáků a studentů s cizím státním občanstvím byly v roce 2009/2010 ovlivněny pokračujícím trendem, při němž Česká republika přestává být pro migranty zemí tranzitní a přesouvá se do skupiny zemí cílových. Oproti předcházejícímu období nicméně došlo ke zmírnění růstu počtu dětí cizinců.

Tabulka 53: Vzdělávání dětí, žáků a studentů podle státního občanství v roce 2008/2009

	Počty dětí, žáků a studentů s cizím státním občanstvím			
	celkem	ukrajinské	vietnamské	slovenské
Mateřské školy	113	40	35	12
Základní školy	490	121	74	100
Střední školy	218	64	51	41
Vyšší odborné školy	6	4	1	0
Celkem	827	229	161	153

Zdroj: ÚIV

Poznámka: údaje platné k 30. 9. 2008

Tabulka 54: Vzdělávání dětí, žáků a studentů podle státního občanství v roce 2009/2010

	Počty dětí, žáků a studentů s cizím státním občanstvím			
	celkem	ukrajinské	vietnamské	slovenské
Mateřské školy	119	46	32	13
Základní školy	476	124	83	89
Střední školy	248	73	57	38
Vyšší odborné školy	7	3	0	2
Celkem	850	246	172	142

Zdroj: ÚIV

Poznámka: údaje platné k 30. 9. 2009

Z výše uvedených tabulek za školní roky 2008/2009 a 2009/2010 vyplývá:

- ve školním roce 2009/2010 bylo na školách v Královéhradeckém kraji vzděláváno 850 dětí, žáků a studentů s cizím státním občanstvím, přičemž tři nejčastěji zastoupená občanství, a to ukrajinské, vietnamské a slovenské, tvořila 65,9 % z celkového počtu vzdělávaných cizinců
- oproti školnímu roku 2008/2009 došlo k nárůstu počtu dětí, žáků a studentů s cizím státním občanstvím o 2,8 %, přičemž podíl tří nejčastěji zastoupených občanství vzrostl o 0,2 %

K zajištění povinné školní docházky pro žáky z jiných států Evropské unie patří i překonání jazykové bariéry. K tomuto účelu OŠ KÚ KHK na základě předložené ekonomické rozvahy potřeby finančních prostředků zvýhodňoval a podporoval v kraji celkem 8 základních škol, které poskytují bezplatnou přípravu výuky českého jazyka žákům ze zemí EU a jejichž seznam je zpřístupněn na webových stránkách kraje.

Školské zařízení pro další vzdělávání pedagogických pracovníků Královéhradeckého kraje zároveň do své vzdělávací nabídky i nadále zařazovalo akreditovaný program „Čeština pro cizince“ určený pedagogickým pracovníkům, kteří vzdělávají děti ze zemí EU.

1.14 Účast škol v rozvojových a mezinárodních programech

Projekty ESF – programovací období 2007 – 2013

V roce 2009/2010 probíhalo několik operačních programů z fondu EU. Aktivita škol v oblasti získávání finančních prostředků touto formou postupně narůstá, a to i přesto, že samotné zpracování žádosti a vlastní řízení projektu při jeho realizaci jsou časově náročné a administrativně komplikované. Pro tyto činnosti jsou uzavírány smlouvy s Centrem evropského projektování (dále CEP), které tyto aktivity zabezpečuje jako příspěvková organizace KHK a školám pomáhá se získáním finanční podpory z ESF.

Operační program Rozvoj lidských zdrojů (OP RLZ)

Všechny projekty, které uspěly v předchozích letech (2004 – 2007), byly ukončeny k červnu 2008. Ve školním roce 2009/2010 nebylo z tohoto operačního programu čerpáno.

Regionální operační program NUTS II Severovýchod (ROP)

Ve školním roce 2009/2010 byly ukončeny projekty ROP:

- Střední škola propagační tvorby a polygrafie, Velké Poříčí, Náchodská 285
- Vyšší odborná škola a Střední průmyslová škola, Jičín, Pod Koželuhy 100
- Střední škola informatiky a služeb, Dvůr Králové nad Labem, Elišky Krásnohorské 2069
- Střední odborná škola a Střední odborné učiliště, Hradec Králové, Vocelova 1338

V tomto školním roce byla podepsána smlouva s firmou Chládek a Tintěra, Pardubice na výstavbu center odborného vzdělávání. Dotace z ROP NUTS II Severovýchod na tyto projekty byla schválena Regionální radou regionu soudržnosti. Stavby začaly v květnu 2010.

Jedná se o:

- Střední odborná škola a Střední odborné učiliště, Hradec Králové, Vocelova 1338 - Centrum odborného vzdělávání pro automobilový průmysl a dopravy
- Vyšší odborná škola stavební a Střední průmyslová škola stavební arch. Jana Letzela, Náchod, Pražská 931 - Centrum odborného vzdělávání ve stavebnictví
- Střední odborná škola a Střední odborné učiliště, Hradec Králové, Hradební 1029 - Centrum odborného vzdělávání ve strojírenství a obnovitelných zdrojích energie
- Česká lesnická akademie Trutnov - střední škola a vyšší odborná škola - Centrum odborného vzdělávání v lesnictví

V rámci tohoto programu se do další výzvy do oblasti podpory 4.2 Podpora rozvoje spolupráce firem se středními školami a učilišti, dalšími regionálními vzdělávacími institucemi a úřady práce, rozvoj inovačních aktivit v regionu připravovaly 4 projekty (uvedeny v tabulce) jako projekty Královéhradeckého kraje, které byly v září 2010 předloženy Regionální radě regionů. Některé školy se do tohoto programu zapojily také samostatně. Počet podpořených projektů bude znám začátkem roku 2011.

Tabulka 55: Přehled žadatelů mezi školami a školskými zařízeními o podporu projektu 2009/2010

Název	Orientační celkové náklady	Spoluúčast KHK
Střední průmyslová škola Trutnov, Školní	40.000.000,-	2.998.000,-
SŠ, ZŠ a MŠ, Štefánikova, Hradec Králové	19.000.000,-	1.425.000,-
ISS Kumburská, Nová Paka	15.000.000,-	1.125.000,-
SOŠ veterinární, Pražská, Hradec Králové	5.764.000,-	430.000,-

Zdroj: OŠ KÚ

Operační program vzdělávání pro konkurenceschopnost (OPVK)

V rámci operačního programu vzdělávání pro konkurenceschopnost probíhají tři projekty Královéhradeckého kraje:

- Zvyšování kvality ve vzdělávání standardizací a zlepšováním řídicích procesů ve školách Královéhradeckého kraje,
- Informační a komunikační centra mládeže Královéhradeckého kraje,
- Rozvoj kompetencí řídicích pracovníků škol a školských zařízení Královéhradeckého kraje – Model profesního vzdělávání.

Některé školy si tento operační program zajišťují zcela samy.

Operační program Životní prostředí (OP ŽP)

Tento operační program poskytuje a umožňuje školám či školským zařízením možnost získání finančních prostředků nyní především investičního charakteru, např. na zateplení obvodového pláště budov a výměnu oken. Pro tyto účely je uzpůsobena Prioritní osa 3 Udržitelné využívání zdrojů energie, oblast podpory 3.2 Realizace úspor energie. Ve školním roce 2009/2010 začala realizace úspěšných projektů, které mají vydané rozhodnutí o přidělení dotace (viz tabulka) v rámci 11. výzvy. Jeden schválený byl přesunut z předchozí výzvy (Střední uměleckoprůmyslová škola hudebních nástrojů a nábytku, Hradec Králové, 17. listopadu 1202 – musí být vypracovaná nová architektonická studie, projekt je prodloužen do 31. 12. 2011).

Realizované projekty jsou uvedeny v tabulce 56.

Tabulka 56: Realizované projekty v operačním programu Životního prostředí 2009/2010

Název	Celkové náklady	Spoluúcast KHK
Střední škola, Základní škola a Mateřská škola, Hradec Králové, Štefánikova 549	52.452.718,-	23.512.344,-
Obchodní akademie, Trutnov, Malé náměstí 158	8.919.411,-	5.248.813,-
Střední škola gastronomie a služeb, Nová Paka, Masarykovo nám. 2	1.717.353,-	971.942,-
Střední škola technická a řemeslná, Nový Bydžov, Dr. M. Tyrše	19.954.540,-	3.629.000,-
Střední odborná škola a Střední odborné učiliště, Hradec Králové, Vocelova 1338	23.361.120,-	14.588.076,-
Střední škola informatiky a služeb, Dvůr Králové nad Labem, Elišky Krásnohorské 2069	řeší samostatně	
Střední uměleckoprůmyslová škola hudebních nástrojů a nábytku, Hradec Králové, 17. listopadu 1202	50.000.000,-	25.000.000,-

Zdroj: OŠ KÚ

V roce 2010 začala příprava dalších projektů, které byly předloženy ke schválení v rámci 16. výzvy. Tyto projekty již mají taktéž vydaná rozhodnutí o přidělení dotace. Této přípravy se účastnilo celkem 9 škol, z toho 6 projektů bylo podpořeno Královéhradeckým krajem (VOŠ zdravotnická a SZŠ, Hradec Králové, Komenského 234; Gymnázium F. M. Pelcla, Rychnov nad Kněžnou, Hrdinů odboje 36; OU a Praktická škola, Hořice, Havlíčkova 54, Střední odborná škola a Střední odborné učiliště, Nové Město nad Metují, Školní).

Dvě školy podaly žádost do programu Zelená úsporám, kde prozatím čekají na rozhodnutí o přidělení dotace, jsou to: DD, ZŠ a ŠJ, Dolní Lánov 240 a VOŠ, SOŠ a SOU, Kostelec nad Orlicí, Komenského 873.

Projekty v rámci FM/EHP Norsko

Ve školním roce 2009/2010 nebyl podán žádný projektový záměr, neboť nebyly v tomto období vyhlášeny.

2 Ekonomická část

V přenesené působnosti v roce 2010 Krajský úřad Královéhradeckého kraje (dále KÚ) na základě ustanovení § 161, § 162 a § 163 zákona č. 561/2004 Sb., ve znění pozdějších předpisů, rozepisoval a přiděloval finanční prostředky právníkům osobám vykonávajícím činnost škol a školských zařízení, které jsou zřízeny KHK, obcemi v působnosti KHK nebo soukromou osobou.

Převážná část dotací byla určena na tzv. přímé výdaje na vzdělávání - na mzdové prostředky, na náklady na zvláštním způsobem stanovené odvody do sociálních a zdravotních fondů a ostatní náklady vyplývající z pracovněprávních vztahů, na nezbytné zvýšení nákladů spojených s výukou dětí zdravotně postižených, na výdaje na učební pomůcky a dále na výdaje na učebnice a školní potřeby, pokud se žákům poskytují bezplatně, výdaje na další vzdělávání pedagogických pracovníků a činnosti, které souvisejí s rozvojem škol a kvalitou vzdělávání.

Přímé výdaje na vzdělávání pro krajské a obecní školství byly kraji přiděleny MŠMT normativně podle počtu žáků prostřednictvím republikových normativů. Školám a školským zařízením jsou krajem přidělovány prostřednictvím krajských finančních normativů.

Finanční zabezpečení krajských a obecních škol a školských zařízení v roce 2010 bylo ve srovnání s rokem předchozím výrazně horší. Projevilo se snížení rozpočtovaného objemu mzdových prostředků pro rok 2010 o 1 %, následně restrikce vedoucí k dalšímu snížení objemu mezd o 1,239 % (dle usnesení vlády č. 54/2010). Od začátku roku bylo nadále nedostatečné finanční zabezpečení v oblasti přímých ostatních neinvestičních výdajů, situace se dále výrazně zhoršila ve 4. čtvrtletí z důvodu vázání přímých ONIV dle usnesení vlády č. 552/2010.

S malou rezervou byl splněn limit počtu zaměstnanců (limit 11897,2 x skutečný počet zaměstnanců hrazených ze stát. rozpočtu: 11824,713, z toho 24,757 hrazeno z prostředků projektů ESF).

Rozvojovými programy MŠMT byly řešeny specifické tituly. Mezi finančně nejvýznamnější v roce 2010 patřily tyto rozvojové programy:

- „Podpora řešení specifických problémů RgŠ v jednotlivých krajích s přihlédnutím k rozdílné hustotě osídlení a s tím spojené rozdílné hustoty sítě škol a školských zařízení na území jednotlivých krajů na rok 2010“, čj. 147/2010-26 ze dne 6. ledna 2010 (celkem 37 831 tis. Kč)
- financování asistentů pedagoga (7 173 tis. Kč)
- OP VK – Zlepšení podmínek pro vzdělávání na ZŠ – SR (48 454,5 tis. Kč)

Přehled oblastí podpořených rozvojovými programy a příslušných finančních objemů je uveden v tabulkách přílohy č. 1.

V samostatné působnosti kraje odbor školství KÚ zajišťoval zejména financování provozních výdajů školských subjektů zřízených KHK a výdajů na reprodukci majetku kraje svěřeného těmto organizacím.

Běžné výdaje z rozpočtu kraje na podporu práce s dětmi a mládeží, tělovýchovy, soutěže byly v průběhu roku 2010 hrazeny ze samostatné rozpočtové kapitoly 09 – volnočasové aktivity. Jejich finanční objem představoval částku 5083,0 tis. Kč v ostatních běžných výdajích (z toho 1413 ze státního rozpočtu; týkal se obecního i krajského školství).

Rekapitulace celkového rozpočtu odvětví školství k 31. 12. 2010, včetně krajských prostředků a dotací obdržaných v r. 2010 pro školy a školská zařízení od státu, je obsažena v příloze č. 1 (tabulka 1.a). Údaje označené zkratkou SR představují dotace ze státního rozpočtu. Pro srovnání jsou v tabulkách 1.b a 1.c přílohy č. 1 vyčísleny i objemy roku 2009 a 2008. V tabulkách s rekapitulací rozpočtu školství jsou odečteny vratky nečerpaných dotací, vrácených v průběhu roku MŠMT.

V tabulkách přílohy č. 2 přikládáme celkový přehled rozpočtovaných přímých výdajů na vzdělávání v členění dle jednotlivých typů škol a školských zařízení. Výdaje jsou odděleny pro krajské a obecní subjekty.

Přílohy č. 3 – 5 jsou zaměřeny na čerpání mzdových prostředků, počty zaměstnanců a úroveň jejich odměňování. Mzdy a související zákonné odvody tvoří převážnou část výdajů odvětví školství. Ke zpracování jednotlivých přehledů byly použity údaje z výkazů Škol P1-04 za 1. – 4. čtvrtletí příslušného kalendářního roku. Do tabulek jsou zahrnuty pouze údaje o školách a školských zařízeních zřizovaných krajem a obcemi.

Tabulkové přehledy obsažené v přílohách ekonomické části výroční zprávy jsou společné pro jednotlivé následující oddíly textu, obsahující komentář ke školám a školským zařízením v členění dle jednotlivých zřizovatelů.

2.1 Výdaje na školy a školská zařízení zřizované krajem

Výdaje hrazené prostřednictvím krajských normativů

V krajském školství se začal projevovat pokles počtu žáků středních škol. Při rozpisu rozpočtu z MŠMT pro r. 2010 byl pokles počtu žáků denního studia bez nástaveb (o 1,28 %) částečně kompenzován zohledněním žáků 1. ročníku v nástavbách. Problémy se výrazně projeví jen u některých jednotlivých škol. K dalšímu, výraznému zhoršení došlo v novém školním roce od září 2010.

Výše dotací na přímé výdaje na vzdělávání krajských subjektů v r. 2010 činila 1 616 674,9 tis. Kč. Struktura závazných ukazatelů je uvedena v příloze č. 1 - tabulka 1.d (ÚZ 33 353).

Členění rozpočtovaných přímých výdajů na vzdělávání dle jednotlivých typů škol a školských zařízení je obsaženo v příloze č. 2 (tabulka 2.a).

Tabulka 57: Vývoj počtu zaměstnanců hrazených ze státní dotace na přímé NIV

	Prům. příp. počet zaměstnanců v r. 2010	Prům. příp. počet Zaměstnanců v r. 2009	Prům. příp. počet zaměstnanců v r. 2008	Meziroč. snížení počtu zaměst 2010-2009
Celkem	4330,893	4331,216	4356,246	-0,323
Ze stát. rozpočtu	4241,493	4260,864	4271,747	-19,371

Z údajů o počtu zaměstnanců hrazených ze státního rozpočtu ve výkazech Škol P1-04 vyplynulo, že oproti r. 2009 došlo ke snížení o 19,71 celoročně přepočtených zaměstnanců.

Změny v počtu zaměstnanců jsou malé, úsporami krajské školy a školská zařízení reagují na vývoj výkonů (změny úvazků od září se promítly v přepočtu z 1/3 své velikosti). Bližší údaje o odměňování a počtech zaměstnanců jednotlivých druhů škol a školských zařízení v r. 2010 jsou uvedeny v přílohách č. 3 - 5.

Provozní výdaje a další ukazatele z rozpočtu kraje

Celkové příspěvky na provoz z rozpočtu kraje subjektům vykonávajícím činnost škol a školských zařízení, jejichž zřizovatelem je KHK, činily v roce 2010 částku 340 249,6 tis. Kč, z toho z kapitoly školství 338 400,3 tis. Kč. K tomuto byly navíc poskytnuty finanční prostředky z Fondu rozvoje a reprodukce KHK (dále FRR KHK) na opravy a údržbu (viz níže), granty, dotace určené na předfinancování a spolufinancování evropských projektů.

V roce 2010 byl rozpočet příspěvků na provoz příspěvkových organizací (dále PO) z rozpočtu školství ve srovnání s rokem 2009 nižší o 16 078 tis. Kč, tj. 4,54 %.

Ostatní rozpočtované běžné výdaje školství představovaly objem 4 805,4 tis. Kč, z toho částka 3679,5 tis. Kč byla zaplacená krajem na nájemné.

Organizacím byl stanoven odvod z investičního fondu v celkové výši 31 523,0 tis. Kč.

Ostatní odvody příspěvkových organizací zřizovateli, které tvoří nedaňové příjmy odvětví, představovaly částku 1021,6 tis. Kč.

Kapitálové příjmy z prodeje nemovitého majetku kraje, zapojené v r. 2010 do rozpočtu školství, činí 1806,9 tis. Kč.

Investiční a neinvestiční výdaje v oblasti péče o majetek kraje

Akce v oblasti péče o nemovitý majetek kraje, svěřený školám a školským zařízením, byly finančně kryty zejména z FRR KHK.

Celkový finanční objem, rozpočtovaný pro odvětví školství v závěru roku 2010 ve FRR KHK, představoval částku 112 680,2 tis. Kč – ve srovnání s rokem 2009 (144 041,5 tis. Kč) je to méně. Z tohoto objemu bylo schváleno 91 683,2 tis. Kč na investiční transfery PO, 20 247,0 tis. Kč na neinvestiční transfery PO. Částka 750,0 tis. Kč byla ve FRR rozpočtována na kapitálové výdaje kraje.

Rok 2010 lze tak z pohledu výše prostředků ve FRR KHK hodnotit jako méně příznivý. Vedle FRR KHK však ve značné míře byly vynakládány prostředky na akce spolufinancované z ROP a OP ŽP. K tomuto bylo v rozpočtu školství po 4. změně rozpočtu kraje vyčleněno 66 478,6 tis. Kč (ne všechny byly utraceny).

V roce 2010 byly organizacím ponechány k dispozici odpisy v objemu 18,6 mil. Kč. Potřeby a z toho vyplývající požadavky školských subjektů nadále výrazně převyšují možnosti rozpočtu KHK.

Výdaje na rozvojové programy a granty u krajských subjektů

Krajské školy a školská zařízení se v r. 2010 zapojily do řady rozvojových programů vyhlášených MŠMT. Oblasti podpory a přidělené finanční objemy jsou uvedeny v příloze č. 1 (tabulka 1.d). Z rozvojových programů MŠMT byly financovány všechny vyčíslené dotační tituly mimo ÚZ 33353.

Na grantové programy pro školství bylo z rozpočtu kraje vyčleněno 2 000 tis. Kč, z toho 881,0 tis. Kč pro 42 projektů krajských škol. Pro oblast volnočasových aktivit a sportu bylo z rozpočtu kraje vyčleněno 6 500 tis. Kč, z toho 311,0 tis. Kč pro 14 projektů krajských škol.

Na financování podpory středního vzdělání s výučním listem v oborech strojírenských, elektrotechnických a stavebních bylo v r. 2010 z prostředků kraje dle vyúčtování krajských škol vynaloženo 3012,6 tis. Kč. Podporu školy obdržely formou účelového příspěvku na provoz pro období leden – červen 2010 a září – prosinec 2010. Tyto výdaje budou v následujících letech dále narůstat.

2.2 Výdaje na školy a školská zařízení zřizované obcemi

Výdaje hrazené prostřednictvím krajských normativů

Pro financování škol a školských zařízení, zřízených obcemi, byly i pro rok 2010 v oblasti mzdových prostředků klíčové změny výkonů rozhodných pro rozpočet: nárůst výkonů v mateřských školách o 4,6 % a pokles výkonů základních škol o 3,4 %. Úroveň finančního zabezpečení v obecním školství byla obdobná jako ve školství krajském (viz komentář v úvodu této kapitoly). V oblasti ostatních neinvestičních výdajů byla situace velmi napjatá.

Výše dotací na přímé výdaje na vzdělávání obecních subjektů v r. 2010 činila 2 516 726,1 tis. Kč. Struktura závazných ukazatelů je uvedena v příloze č. 1 - tabulka 1.d (ÚZ 33 353).

Členění rozpočtovaných přímých výdajů na vzdělávání dle jednotlivých typů škol a školských zařízení je obsaženo v příloze č. 2 (tabulka 2.a).

Tabulka 58: Vývoj počtu zaměstnanců hrazených ze státního rozpočtu (včetně dotace na přímé NIV)

	Prům. přep. počet zaměstnanců v r. 2010	Prům. přep. počet zaměstnanců v r. 2009	Prům. přep. počet zaměstnanců v r. 2008	Meziroční snížení počtu zaměstnanců 2010-2009
Celkem	7821,446	7755,033	7805,394	66,413
Ze stát. rozpočtu	7583,220	7545,851	7594,873	37,369

Z údajů o počtu zaměstnanců hrazených ze státního rozpočtu ve výkazech Škol P1-04 vyplynulo, že proti r. 2009 došlo ke zvýšení o 37,37 celoročně přepočtených zaměstnanců.

Změny souvisí s pokračujícím výrazným nárůstem počtu dětí v mateřských školách a zastavením poklesu počtu žáků v základních školách.

Bližší údaje o odměňování a počtech zaměstnanců jednotlivých druhů škol a školských zařízení v r. 2010 jsou uvedeny v přílohách č. 3 - 5.

Výdaje na rozvojové programy a granty u subjektů zřízených obcemi

Tituly a prostředky přidělené ze státní dotace v r. 2010 školám a školským zařízením, zřízeným obcemi, jsou uvedeny v příloze č. 1 (tabulka 1.d). Z rozvojových programů MŠMT byly financovány všechny dotační tituly mimo ÚZ 33353.

Je nutno zvláště pozitivně ocenit program na školní vybavení žáků 1. ročníku ZŠ. Z grantových programů pro školství z rozpočtu kraje bylo školám zřízeným obcemi přiděleno 897,0 tis. Kč, z prostředků pro volnočasové aktivity a sport 470,0 tis. Kč.

2.3 Výdaje na soukromé školy a školská zařízení

Převážnou část prostředků, poskytovaných ze státního rozpočtu prostřednictvím rozpočtu kraje soukromým školám a školským zařízením, tvoří dotace dle zákona č. 306/1999 Sb., ve znění pozdějších předpisů (ÚZ 33155). Soukromé školy a školská zařízení se v r. 2010 též zapojily do řady rozvojových programů vyhlášených MŠMT.

Oblasti podpory a přidělené finanční objemy z dotací ze státního rozpočtu (od MŠMT) jsou uvedeny v příloze č. 1 (příslušný sloupec tabulky 1.d).

Z programu podpory středního vzdělání s výučním listem v oborech strojírenských, elektrotechnických a stavebních bylo v r. 2010 z prostředků kraje čerpáno 151,9 tis. Kč.

Z grantových programů pro odvětví školství z rozpočtu kraje bylo přiděleno 73,0 tis. Kč, z prostředků na volnočasové aktivity 60,0 tis. Kč.

2.4 Přímé výdaje na vzdělávání na dítě, žáka, studenta

Kalkulace jednotkových agregovaných nákladů škol a školských zařízení v letech 2008 - 2010 pro jednotlivé kategorie výkonů (děti, žáci, studenti) je uvedena v příloze č. 2. Je odvozena z rozpočtovaných přímých výdajů na vzdělávání v členění dle jednotlivých typů škol a školských zařízení. Objemy jsou promítnuty do výdajů souvisejících s jednotlivými věkovými skupinami dětí, žáků a studentů pomocí klíče MŠMT, kterým byly konstruovány republikové normativy. V řádcích pod tabulkami jsou vyčísleny počty žáků pro rozpis rozpočtu metodou republikových normativů a jednotkové agregované náklady na dítě, žáka, studenta příslušné věkové skupiny.

Jednotkové náklady pro jednotlivé druhy škol a školských zařízení budou dopočteny v rámci vyhodnocení rozborů hospodaření s dotací na přímé výdaje na vzdělávání, které jsou zpracovávány dle ustanovení § 161 odst. 9 zák. č. 561/2004 Sb., ve znění pozdějších předpisů, a směrnice MŠMT č. j. 19963/2005-44 ze dne 4. 8. 2005.

3 Hodnocení naplňování dlouhodobého záměru v kraji

V oblasti předškolního vzdělávání i nadále docházelo ke zvýšenému zájmu o přijetí k předškolnímu vzdělávání, a s tím souvisel i zvýšený počet odvolání proti nepřijetí k předškolnímu vzdělávání. Mateřské školy dle svých materiálních a technických možností na zvyšující se počet žádostí reagovaly, a ve spolupráci se svými zřizovateli vytvářely podmínky pro přijetí vyššího počtu dětí, a tím uspokojily většinu žadatelů. Odbor školství Královéhradeckého kraje (dále jen OŠ KÚ) podporoval a ***bude i nadále podporovat zvyšování počtu míst v mateřských školách.***

V oblasti základního vzdělávání se KHK v souladu s dlouhodobým záměrem zaměřoval na proces integrace žáků se zdravotním postižením a žáků ze sociálně znevýhodněného prostředí do běžných základních škol a nabízel a zprostředkoval zejména ekonomickou podporu zřizování pracovních pozic asistenta pedagoga (včetně spolupráce s MŠMT při zajištění účelově vázaných finančních prostředků pro činnost asistenta pedagoga pro žáky ze sociálně znevýhodněného prostředí). V opodstatněných případech krajský úřad uděloval souhlas se zřízením přípravných tříd při základních školách. S tím souvisela rozšířená nabídka dalšího vzdělávání zaměřená na tuto oblast i zvyšující se zájem učitelů o vzdělávání v oblasti speciální pedagogiky. KHK v případě potřeby poskytoval metodickou pomoc obcím, které uvažovaly o změně organizace školy, sloučení či zrušení školy z důvodů nízkého počtu žáků. KHK rovněž finančně podporoval vytipované školy poskytující bezplatnou jazykovou přípravu dětem cizinců ze zemí EU. ***KHK bude i nadále všem zmíněným aktivitám v oblasti základního vzdělávání věnovat pozornost.***

V oblasti středního vzdělávání pokračoval ve sledovaném období optimalizační proces. OŠ KÚ KHK předložil Radě KHK analytické materiály týkající se všeobecného i odborného vzdělávání, z nichž vzešly konkrétní optimalizační návrhy. Ty reagují především na negativní demografický vývoj a na prozatím stále neúměrně vysoký počet míst na středních školách v porovnání s počtem uchazečů o středoškolská studia. ***Optimalizační změny týkající se úpravy sítě škol a oborové struktury ve středních školách musí vzhledem k pokračujícímu demografickému poklesu žáků vstupujících do středních škol pokračovat i v následujících školních letech.***

Při přijímání žáků do jednotlivých oborů byl v některých školách prioritou stále počet přijatých, nikoliv jejich studijní předpoklady a schopnosti daný obor zvládnout. Tento problém je potřebné v budoucím období řešit například důslednou realizací přijímacích zkoušek v rámci přijímacího řízení a stanovení bodové hranice potřebné pro úspěšného uchazeče, a to zejména v oborech poskytujících všeobecné vzdělání, jejichž absolventi pokračují dále ve studiu na vyšších odborných a vysokých školách. Další možností je testování znalostí žáků v 9. ročníku základních škol a využití této evaluace právě pro přijímací řízení. Nadále uchazeči o středoškolská studia upřednostňovali maturitní obory na úkor oborů poskytujících střední vzdělání s výučním listem, proto je potřeba stanovit a udržovat optimální procentní podíly přijímaných uchazečů do gymnaziálních, dalších maturitních i učebních oborů v souladu s dlouhodobým záměrem České republiky i situací na regionálním trhu práce.

Ve své činnosti pokračovala v KHK ve školním roce 2009/2010 na 6 školách ***centra odborného vzdělávání*** umožňující další vzdělávání jedinců. Ta budou mít ***plnou podporu KHK i v dalším období, neboť mohou pozitivně ovlivňovat profesionalitu pedagogických pracovníků, ale i podporovat trend nezbytnosti dalšího vzdělávání.***

V ŠZ DVPP KHK probíhalo ***další vzdělávání pedagogických i nepedagogických pracovníků škol jako jedna ze stálých priorit při zajištění vysoké úrovně vzdělávání.*** Bylo zaměřené na pokračování realizace kurikulární reformy, zvyšování efektivity a kvality

vzdělávání, na podporu vzdělávání dětí a žáků se speciálními vzdělávacími potřebami, na přípravu na reformu maturitní zkoušky apod. Výše uvedené oblasti by měly být základními pilíři při zpracování dlouhodobé strategie rozvoje regionálního školství v KHK. **Aktivita podporující celoživotní učení** probíhaly na většině středních škol v KHK a **nadále budou ze strany KHK podporovány.**

Podpora středního odborného vzdělávání pokračovala vyplácením stipendií žákům vybraných učebních oborů, ve sledovaném období již i ve vyšších ročnících. **V dalším období je potřebné zvážit případnou podporu i dalších oborů středního odborného vzdělávání zaměřenou zejména na obory technické, a to po dokonalém zmapování trhu práce v součinnosti s největšími regionálními zaměstnavateli.**

22 středních škol se aktivně zapojilo do projektu UNIV 2, který má za cíl **podpořit strategii celoživotního učení. Tento projekt bude pokračovat i následujícím školním rokem a podpoří proměnu středních škol v instituce realizující koncept celoživotního učení. Promyšlená grantová politika mnoha škol, ale i KHK,** umožnila přísun dalších finančních prostředků do škol a školských zařízení pro zkvalitnění výchovně-vzdělávacího procesu. Projekty KHK (individuální ostatní) v rámci Operačního programu Vzdělávání pro konkurenceschopnost, které budou pokračovat i v následujícím období, jsou zaměřeny na **vlastní hodnocení škol a na rozvoj kompetencí řídicích pracovníků škol a školských zařízení,** což jsou důležité oblasti, kterým je potřeba i nadále věnovat značnou pozornost.

V oblasti vyššího odborného vzdělávání byl zaznamenán mírný nárůst zájmu žáků o tyto obory, ale zároveň i zvýšený procentní podíl těch studentů, kteří předčasně opouští školu po absolvování 1. ročníku. Pro budoucí období je pro VOŠ v souvislosti se stávajícím demografickým vývojem, který již výrazněji ovlivní počty studentů, důležitá spolupráce s vysokými školami a **upřesnění postavení VOŠ v systému školství i jejich případných dalších činností v oblasti vzdělávání.**

V oblasti speciálního školství byl kladen důraz především na **efektivní vzdělávání** dětí, žáků a studentů se zdravotním postižením s ohledem na jejich **individuální potřeby** (vytváření tříd podle druhu postižení, respektování organizace výuky v jednotlivých školách, sloučení některých škol). Dalšími prioritami v oblasti vzdělávání jedinců se SpVP bylo i průběžné zvyšování odborných kompetencí pedagogů, psychologů a asistentů pedagoga a zároveň podpora akcí vedoucích k prohloubení spolupráce mezi zaměstnavateli, školami a rodiči žáků se SpVP s cílem **zlepšit postavení handicapovaných jedinců na trhu práce.** Také **v následujícím období je potřebné v tomto trendu pokračovat a nadále se zaměřit na výše uvedené priority.**

V oblasti základního uměleckého vzdělávání byl v rámci KHK dodržen nejvyšší povolený počet žáků.

Ve školním roce 2009/2010 byla dokončena pilotáž tvorby školního vzdělávacího programu na vybraných ZUŠ, v červnu 2010 byl vydán Rámcový vzdělávací program pro základní umělecké vzdělávání (dále RVP ZUV), který nabyl účinnosti 1. září 2010.

Pro oblast základního uměleckého vzdělávání byl školní rok 2009/2010 důležitý především z důvodu dokončení pilotního ověřování tvorby školních vzdělávacích programů a vydání RVP ZUV. Na tvorbě RVP ZUV se podílely i tři školy z Královéhradeckého kraje.

ZUŠ si udržely kapacitu na stávající úrovni, případné zřízení nového uměleckého oboru (jedna ZUŠ požádala o zápis literárně dramatického oboru, jedna o zápis oboru výtvarného) probíhalo v rámci zachování nejvyššího povoleného počtu žáků školy. **Stabilizace kapacit základních uměleckých škol v kraji zůstane i nadále prioritou.**

V oblasti jazykového vzdělávání pokračoval zájem o něj zejména prostřednictvím dalšího vzdělávání jedinců a nadále se zvyšovala jazyková gramotnost žáků všech typů škol.

Pokračovaly projekty zaměřené na jazykové vzdělávání a financované z ESF. ***Podpora jazykového vzdělávání musí pokračovat i nadále, a to z důvodů bezproblémové uplatnitelnosti jedinců na evropském trhu práce, ale i pro jejich osobnostní rozvoj a rozhled.***

Organizace soutěží a přehlídek pro děti a mládež v Královéhradeckém kraji **v rámci zájmového vzdělávání** v roce 2010 naplňovala úkoly stanovené DZ KHK 2008 v této oblasti. V roce 2010 byli oceněni nejlepší účastníci soutěží vyhlašovaných MŠMT a organizátoři těchto soutěží.

Dlouhodobý záměr Královéhradeckého kraje byl naplňován zejména krajem zřízenou regionální funkcí středisek volného času v jednotlivých okresech, která zajišťovala především organizaci okresních, resp. krajských kol soutěží vyhlašovaných MŠMT a Královéhradeckým krajem. ***V dalším období je třeba se věnovat v oblasti práce s talentovanými dětmi a mládeží prioritám v organizování a finanční podpoře soutěží, přehlídek a doprovodných akcí, vytváření podmínek pro reprezentaci Královéhradeckého kraje na národní a mezinárodní úrovni v těchto soutěžích.***

V oblasti tělovýchovy, sportu a volného času byly prioritní cíle KHK stanovené v dlouhodobého záměru postupně naplňovány také v roce 2010. Pozornost byla věnována podpoře činnosti subjektů působících v oblasti tělovýchovy a sportu zejména v rámci každoročně vyhlašovaných dotačních programů KHK, pokračovala a dále se prohloubila spolupráce KHK s partnery a subjekty působícími v této oblasti. V průběhu roku 2010 KHK zajišťoval realizaci vlastních významných projektů – organizace výpravy KHK na Hry IV. zimní olympiády dětí a mládeže České republiky atd. OŠ KÚ také zorganizoval několik slavnostních setkání, na kterých byly oceněny významné úspěchy účastníků krajských, celorepublikových a mezinárodních soutěží i práce pedagogů, trenérů a organizátorů těchto akcí.

V oblasti zájmového vzdělávání a oblasti tělovýchovy a sportu byla v roce 2010 významně realizována spolupráce s NNO zejména na krajské úrovni. Důležitou oblastí byla rovněž podpora aktivit subjektů působících v oblasti sportu a volného času (zejména NNO, škol a školských zařízení) uskutečněná formou finanční podpory projektů z grantových programů Královéhradeckého kraje i formou spolupráce a participace kraje na realizovaných projektech. Finanční požadavky předložených projektů však mnohonásobně převýšily celkovou částku uvolněnou Královéhradeckým krajem na podporu těchto projektů (finanční podpora poskytnutá Královéhradeckým krajem tvořila pouze 10,2 % celkových nákladů předložených žádostí). V neposlední řadě probíhala také realizace vlastních projektů Královéhradeckého kraje (např. účast výpravy kraje na projektu Olympiád dětí a mládeže). ***V příštích letech je důležité pokračovat v realizaci vlastních projektů a zachovat podporu projektům organizovaných NNO, školami a dalšími subjekty v oblasti sportu a volného času.*** Dle finanční situace kraje by bylo vhodné navýšit finanční částku vyčleněnou v rozpočtu Královéhradeckého kraje, která by umožnila podpoření většího množství aktivit realizovaných zejména neziskovým sektorem, který se bez podpory z veřejných zdrojů neobejde.

V oblasti dalšího vzdělávání zastávalo jako už tradičně významnou roli ŠZ DVPP KHK prostřednictvím široké vzdělávací nabídky vhodně upravené v souladu se zájmy a potřebami pedagogů. Aktivně pokračovala ve své činnosti v oblasti dalšího vzdělávání COV zřízená při některých školách, ale i mnoho dalších středních škol vyvíjelo četné vzdělávací aktivity posilující úlohu celoživotního učení. ***Podpora vzdělávacích aktivit v budoucím období pomůže přeměnit povědomí jedinců ve smyslu nutnosti a potřebnosti celoživotního učení pro zvýšení profesionality v daném oboru, ale i pro osobní rozvoj.***

V oblasti prevence rizikového chování byly v rámci finančních možností KHK podporovány akce preventivního charakteru. Školám byla poskytována metodická podpora a pro školní metodiky prevence byly zorganizovány zajímavé vzdělávací akce zaměřené na tuto oblast.

Ve školním roce 2009/2010 bylo provedeno mapování práce školních metodiků prevence a četnost výskytu řešených případů rizikového chování u žáků škol. S výsledky šetření byli seznámeni ředitelé škol a školských zařízení a školní metodici prevence na pravidelných pracovních setkáních.

Cílem Královéhradeckého kraje je zvyšování počtu škol zapojených do Sítě zdravých škol v souladu s usnesením Vlády České republiky ze dne 30. října 2002 č. 1046 k Dlouhodobému programu zlepšování zdravotního stavu obyvatelstva České republiky Zdraví pro všechny v 21. století. Tento úkol se daří naplňovat i díky pravidelně vypisovanému dotačnímu titulu „Program podpory a rozvoje zdravého životního stylu“, který motivuje školy k realizaci Programu podpory zdraví ve škole.

Na webových stránkách Krajského úřadu Královéhradeckého kraje v sekci prevence rizikového chování jsou pravidelně zveřejňovány aktuální informace, které se vztahují k problematice primární prevence.

V oblasti grantové politiky škol byly v rámci finančních možností KHK a vypisovaných výzev Evropského fondu pro regionální rozvoj a Regionální rady regionu podporovány akce, které byly v souladu s dlouhodobým záměrem KHK. Školám byla poskytována metodická a praktická podpora jak ze strany Královéhradeckého kraje, tak ze strany Centra evropského projektování. Ve školním roce 2009/2010 začaly práce na centrech odborného vzdělávání ***na čtyřech středních školách KHK jejichž záměrem je v budoucím období vytvoření kvalitních výukových center*** v oblasti strojírenství, lesnictví, stavebnictví a automobilového průmyslu. Pokračovalo zateplování vybraných škol. ***V rámci dalších výzev byly předloženy nové projekty zaměřené na zateplování objektů, výměnu oken a na spolupráci škol s podnikatelskou sférou.***

V oblasti stravování dětí, žáků a studentů ve školním roce 2009/2010 pokračoval ***a nadále bude pokračovat záměr zvyšovat kvalitu a vyváženost stravy ve školních jídelnách, přispívat k prevenci rozvoje civilizačních chorob a tím i zvyšovat zájem o školní stravování.*** Stále více se také dařilo ve spolupráci s rodiči zajistit dětem v některých mateřských školách a žákům v základních a středních školách stravu odpovídající jejich zdravotnímu stavu, především celiakům a diabetikům.

Při realizaci **dalšího vzdělávání pedagogických pracovníků** ŠZ DVPP KHK připravilo během školního roku řadu osvědčených vzdělávacích akcí, které se pro velký zájem účastníků každoročně opakují, i vzdělávací akce nové především dle požadavků pedagogických pracovníků i ostatních pracovníků škol a školských zařízení Královéhradeckého kraje. Do programové nabídky zařazuje ŠZ DVPP KHK i některé vzdělávací akce na základě podnětů ČŠI, zřizovatelů, Krajské hygienické stanice KHK atd. V neposlední řadě sledují pracovníci ŠZ DVPP KHK legislativní změny, aby školám a školským zařízením zajistili okamžitý servis formou seminářů a školení na nejrůznější téma. ***Také v budoucím období by měla nabídka vzdělávacích akcí v ŠZ DVPP KHK přispívat zejména ke zvyšování profesionality pedagogických pracovníků.***

V ekonomické oblasti považujeme za nutné využít disponibilní finanční prostředky především na pokrytí základních provozních výdajů organizací školství, u prostředků z FRR KHK na financování nejnaléhavějších stavebních akcí řešících nevyhovující technický stav objektů ve vlastnictví KHK. ***Velký význam přikládáme modernizaci objektů škol a jejich vybavení s využitím zdrojů z ESF.*** V této oblasti byla v roce 2010 řada aktivit zahájena.

Tabulkové přílohy ekonomické části - rekapitulace

Příloha č. 1

*Rozpočet odvětví školství Královéhradeckého kraje na rok 2010, 2009, 2008 (tab. 1.a – 1.c)
Dotace poskytnuté kraji z MŠMT v roce 2010, 2009 a 2008, jejich rozdělení (tab. 1.d – 1.f)*

Příloha č. 2 (tabulky 2.a – 2.c):

Přímé neinvestiční výdaje z rozpočtu MŠMT do jednotlivých druhů škol a školských zařízení v roce 2010, 2009, 2008

Příloha č. 3

Počty zaměstnanců a mzdové prostředky za školy a školská zařízení zřizované krajem, obcemi, krajem a obcemi celkem v roce 2010 (tab. 3.a – 3.c)

V tabulkách jsou uvedeny příslušné počty zaměstnanců a vyplacené mzdové prostředky v členění dle typu školy nebo školského zařízení. Jde o údaje o celkovém počtu zaměstnanců a vyplacených mzdách, bez ohledu na zdroje financování.

Průměrné platy zaměstnanců škol a školských zařízení zřizovaných krajem a obcemi v roce 2010 (tab. 3.d).

Jde o celkové platy propočtené bez ohledu na zdroj financování. Opět je zachováno členění na jednotlivé typy škol a zařízení.

Přílohy č. 4 a č. 5

V přílohách jsou uvedeny údaje za roky 2009 a 2008 srovnatelné s údaji v Příloze č. 3.

Seznam zkratk vyžívaných v textu:

CEP	Centrum evropského projektování
COV	Centrum odborného vzdělávání
ČR	Česká republika
ČSTV	Český svaz tělesné výchovy
ČŠI	Česká školní inspekce
DD	dětský domov
DDM	dům dětí a mládeže
DDÚ	dětský diagnostický ústav
DM	domov mládeže
DVPP	další vzdělávání pedagogických pracovníků
DZ	dlouhodobý záměr vzdělávání a rozvoje vzdělávací soustavy
ESF	Evropský sociální fond
EU	Evropská unie
EVVO	environmentální vzdělávání, výchova a osvěta
FM/EHP	Finanční mechanismus Evropského hospodářského prostoru
FRR KHK	Fond rozvoje a reprodukce Královéhradeckého kraje
HK	Hradec Králové
ICT	informační technologie
IVP	individuální vzdělávací plán
JC	Jičín
KHK	Královéhradecký kraj
KKOV	kmenová klasifikace oborů vzdělání
KÚ	krajský úřad
MP	mentální postižení, mentálně postižení
MŠ	mateřská škola
MŠMT	Ministerstvo školství, mládeže a tělovýchovy
MZ	maturitní zkouška
NA	Náchod
NIDV	Národní institut dalšího vzdělávání
NIV	neinvestiční výdaje
NNO	nestátní neziskové organizace
NUOV	Národní ústav odborného vzdělávání
OA	obchodní akademie
ODM	olympiáda dětí a mládeže
OGD KÚ	odbor grantů a dotací krajského úřadu
ONIV	ostatní neinvestiční výdaje
OP RLZ	Operační program Rozvoj lidských zdrojů
OP VK	Operační program Vzdělávání pro konkurenceschopnost
OP ŽP	Operační program Životní prostředí
OŠ KÚ	odbor školství krajského úřadu
OU	odborné učiliště
PO	příspěvková organizace
PPP	pedagogicko-psychologická poradna
PRK	programy rozvoje kraje
PrŠ	praktická škola
RK	Rychnov nad Kněžnou
ROP	regionální operační program
RVP	rámcový vzdělávací plán
RVP ZUV	rámcový vzdělávací program pro základní umělecké vzdělávání
RVP ZV	rámcový vzdělávací program pro základní vzdělávání
SOU	střední odborné učiliště
SPC	speciálně pedagogické centrum
SpŠ	škola zřízená pro žáky se speciálními vzděl. potřebami
SPU	specifické poruchy učení
SpVP	speciální vzdělávací potřeby
SpZŠ	speciální základní škola
SR	státní rozpočet
SŠ	střední škola

SVČ	středisko volného času
SVP	středisko výchovné péče
ŠJ	školní jídelna
ŠPZ	školské poradenské zařízení
ŠVP	školní vzdělávací program
ŠZ	školské zařízení
SZČ	středisko zájmových činností
ŠZ DVPP	školské zařízení pro další vzdělávání pedagogických pracovníků
TU	Trutnov
U	učiliště
ÚIV	Ústav pro informace ve vzdělávání
VL	výuční list
VOŠ	vyšší odborná škola
VŠ	vysoká škola
VZ	výroční zpráva
ZŠ	základní škola
ZŠP	základní škola praktická
ZŠS	základní škola speciální
ZUŠ	základní umělecká škola