



POSOUZENÍ POTENCIÁLU A MOŽNOSTÍ ÚZEMÍ KRÁLOVÉHRADECKÉHO KRAJE PRO VYBRANÉ DRUHY OBNOVITELNÝCH ZDROJŮ ENERGIÍ

KVĚTEN 2024





Důvody pro pořízení ÚS aktuální dění v oblasti OZE a územního plánování



Směrnice RED III

Směrnice EP a Rady (EU) 2023/2413, kterou se mění směrnice (EU) 2018/2001, nařízení (EU) 2018/1999 a směrnice 98/70/ES, pokud jde o podporu energie z obnovitelných zdrojů, a zrušuje směrnice Rady (EU) 2015/652 (účinnost 20. 11. 2023)

<https://eur-lex.europa.eu/legal-content/CS/TXT/?uri=CELEX%3A32023L2413>

RePower EU, Fit for 55 ...

... čl. 15b až 15e = vymezení několika typů oblastí



Čl.15b – „oblasti nezbytné pro vnitrostátní příspěvky k celkovému cíli Unie v oblasti OZE do roku 2030 („nezbytné oblasti“); členské státy je vymezí do 21. 5. 2025; ČR se v NPO zavázala vymezit do 31.12. 2024.

Čl.15c – „oblasti pro zrychlené zavádění OZE“ („akcelerační zóny“) = dílčí částí nezbytných oblastí; členské státy je vymezí do 21. 2. 2026; ČR se v NPO zavázala vymezit do 30. 9. 2025.

„Zjednodušení procesu vydávání environmentálních povolení pro projekty v oblasti OZE a urychlení zavádění OZE vytvořením zvláštních oblastí, v nichž se zefektivní a zjednoduší správní a povolovací řízení.“

<https://www.planobnovy.cz/repower-eu-2>

novela zákona o ochraně ZPF 334/1992 Sb.

publ. ve Sbírce zákonů dne 24. 6. 2024 pod č. 183/2024 Sb.

- definice agrovoltaické výroby elektřiny, ochrana půd I. a II. třídy

§ 4 odst. 4

„Zemědělskou půdu I. a II. třídy ochrany nelze odejmout ze ZPF pro záměry pro obchod nebo skladování o rozsahu větším než 1 ha nebo pro záměry energetického zařízení pro přeměnu energie slunečního záření na elektřinu s výjimkou záměrů podle § 8a“.

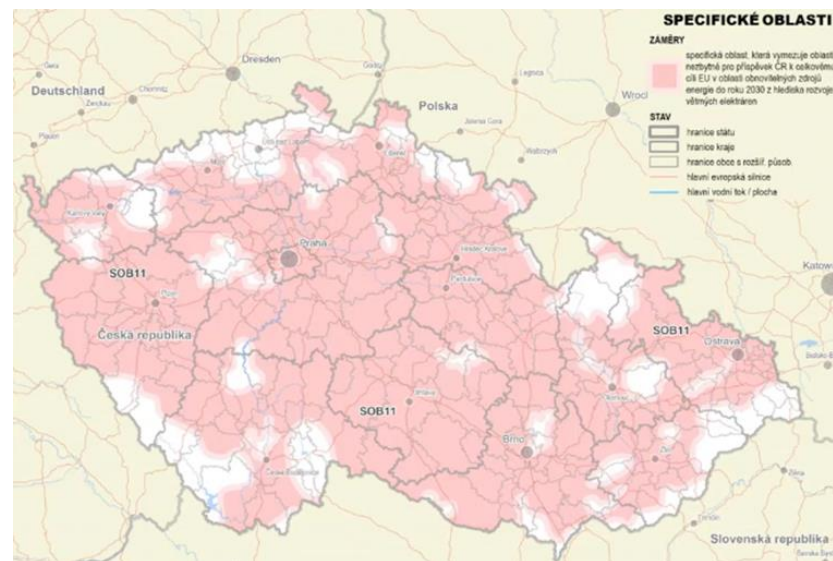
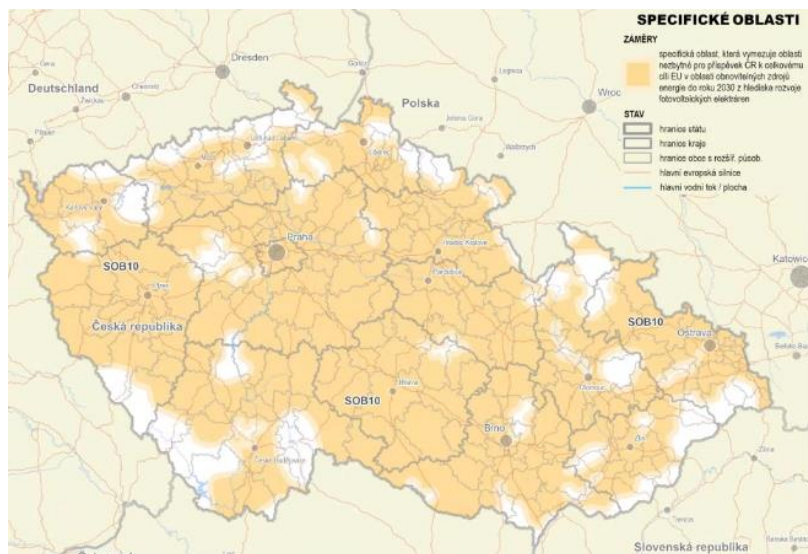
§ 4 odst. 4 (+ § 4 odst. 5 věta druhá) - účinnost od 1. 1. 2025

Nezbytné oblasti

Budou vymezeny v **A č. 9 PÚR ČR do: 31.12. 2024**

jako 2 specifické oblasti – FVE a VTE

Usnesení vlády ČR ze dne 24. 4. 2024 č. 272



Ukázka pravděpodobného vymezení oblastí v rámci PÚR ČR, zdroj: MMR, UUR 06/2024

Tzv. Akcelerační zóny/oblasti – oblast pro zrychlené zavádění OZE:

Budou vymezeny v ÚPD do: 30. 9. 2025 (závazek ČR)

V současné době se jedná o tom, že:

- vymezení v ÚPD bude doprovázeno novým typem územního opatření o podmínkách pro umístění OZE;
- toto opatření by stanovilo podrobné podmínky pro umístění OZE;
- proces pořízení ÚPD a územního opatření by byl provázán se SEA;
- připravuje se změna právních předpisů v oblasti urychlení využití OZE zejména pro tzv. akcelerační zóny = upřesnění nezbytných oblastí

Zákon č. 283/2021 Sb.,

Cíle a úkoly ÚP - § 39 písm. f)

s ohledem na charakter území a kvalitu vystavěného prostředí vyhodnocovat a, je-li to účelné, vymezovat vhodné plochy pro výrobu; plochy pro výrobu elektřiny, plynu a tepla včetně ploch pro jejich výrobu z obnovitelných zdrojů vymezovat rovněž s ohledem na cíle energetické koncepce a klimatické cíle státu.

Zákon č. 283/2021 Sb.,

ZÚR - § 77 odst. 2 písm. i)

stanovují požadavky na koordinaci územně plánovací činnosti obcí a na řešení v ÚPD obcí, a to i s přihlédnutím ke stanovené sídelní struktuře a obnovitelným a druhotným zdrojům energie.



Možnosti využití ÚS



= **podklad** pro zajištění ochrany kulturních, přírodních a civilizačních hodnot a limitů využití území ve vztahu k umístování VTE, FVE a GTE, **a to o celkovém instalovaném elektrickém výkonu 1 MW a více;**

= **podklad** zpracovaný v nadregionálním měřítku a podrobnosti;

= **podklad** pro identifikaci a klasifikaci těchto hodnot a limitů využití území, kategorizaci území kraje do tzv. zón, kde by bylo využití pro vybrané druhy OZE s ohledem na charakter území a kvalitu vystavěného prostředí **zcela nevhodné, spíše nevhodné** a **obecně vhodné**, včetně stanovení pravidel pro projekty/záměry, které by se v těchto územích potenciálně mohly realizovat;

= **podklad** pro stanovení priorit nebo základních pravidel/zásad pro využívání území pro vybrané druhy OZE, a to jak v zastavěném území, tak i v nezastavěném;

= **podklad** využitelný v procesech územního plánování a rozhodování v území;

= **podklad** pro další koncepční nebo strategické dokumenty.

1. **Orgány státní správy pro rozhodování v území**

= ÚS může tvořit jeden z podkladů pro posouzení vhodnosti konkrétního záměru VTE, FVE a GTE z hlediska potenciálního dotčení stanovených limitů využití území a hodnot území, včetně hodnot krajinného rázu, a zároveň může sloužit jako podklad pro stanovení podmínek pro uskutečnění příslušného záměru.

2. **Pořizovatelé a zpracovatelé ÚPD, zastupitelstva kraje a obcí**

= S využitím ÚS mohou pořizovatelé, zpracovatelé ÚPD a samosprávy, mj. ve vazbě cíle a úkoly ÚP, zhodnotit potenciál a konkrétní územní podmínky svých správních území ve vztahu k vymezení ploch pro vybrané druhy OZE nebo pro umístování záměrů vybraných OZE a prostřednictvím ÚPD stanovit pravidla a podmínky pro jejich rozvoj nebo regulaci.

3. **Stavebníky**

= ÚS je též využitelná pro základní analýzu území ve vztahu k umístování vybraných druhů OZE, pro studie proveditelnosti a pro vytipování lokalit na území Královéhradeckého kraje potenciálně vhodných pro realizaci záměru VTE, FVE či GTE.



Obecně vhodná území ani prioritní oblasti nepředstavují a priori kladný závěr povolovacího procesu.

Jedná se pouze o území, která jsou z hlediska ochrany veřejných zájmů nejméně konfliktní pro umístování vybraných druhů OZE.

Každý záměr bude vždy nutné individuálně posoudit a vyhodnotit z hlediska ochrany veřejných zájmů, a to i s ohledem na místní podmínky, které v úrovni této územní studie nelze zohlednit.

Ostatní území neznamenaají automatickou nemožnost umístění záměru v území.

V povolovacím procesu bude nutné vypořádat se s jednotlivými jevy, které se v tomto území nachází a představují ochranu veřejných zájmů, a současně vyhodnotit záměr z hlediska jeho vlivu na krajinný ráz.

Děkuji za pozornost.

Ing. Pavla Hofmanová

Krajský úřad Královéhradeckého kraje

Odbor územního plánování a stavebního řádu

Tel.: 607 034 477

E-mail: phofmanova@khk.cz