



Výroční zpráva Regionálního muzea a galerie v Jičíně 2018

Obsah

1. Úvod	4	4. Návštěvnost	23
Slovo ředitele	5	• Návštěvnost muzea	23
Základní identifikační údaje	6	• Návštěvnost galerie	23
Informace o standardizovaných veřejných službách organizace	6	5. Práce se sbírkou	24
Personální oblast	8	• Akvizice	24
• Seznam stálých zaměstnanců v roce 2018	8	• Inventarizace	25
• Komentář	8	• Digitalizace	25
• Struktura zaměstnanců ke konci roku 2018	8	• Konzervace a restaurování	25
		• Zápůjčky	25
2. Prezentační činnost	9	6. Badatelská činnost	26
Stálá expozice muzea	9		
Výstavní činnost v roce 2018	10	7. Věda, výzkum a publikační činnost	27
• Výstavní chodba	10	Vědecká činnost pracovníků	28
• Galerie	12	Publikační činnost	28
• Podíl na výstavách mimo objekt	14	Účast zaměstnanců na konferencích, atd.	30
Ostatní prezentační činnost muzea	15	Účast zaměstnanců v komisích, spolcích aj.	30
• Přednášky pro školy	15		
• Přednášky pro veřejnost a terénní exkurze	16	8. Hospodaření organizace	31
• Ediční a vydavatelská činnost	18	• Finanční majetek	31
• Činnost edukátorského pracoviště	19	• Autoprovoz	32
		• Nakládání s majetkem	32
3. Management, marketing a fundraising	20	• Tvorba a čerpání peněžních fondů	32
Management	20	• Kontrolní činnost	33
Marketing a PR	21	• Inventarizace	34
• Webové stránky organizace	21		
• Tiskové zprávy	21	Příloha	36
• Tištěné propagační materiály	21		
• Dopady PR	21		
Fundraising	22		
• Účast na grantech	22		

1

Úvod

Slovo ředitele

V roce 2018 si většina paměťových institucí v tuzemském prostředí připomínala nejrůznější osmičková výročí spjatá především s moderními českými a československými dějinami. Inflation výstav na osmičková témata dostala v muzeích, galeriích, archivech či knihovnách velkých rozměrů. Význam muzejnictví pro současnost byl podpořen také tím, že 28. října 2018, v den stých narozenin republiky, bylo částečně zpřístupněno Národní muzeum, které v posledních letech prodělalo rozsáhlou rekonstrukci.

Také návštěvník jičínského muzea měl několik možností seznámit se s osmičkovými výročími v jičínských dějinách. Ať už to byla výstava nebo edukační programy, díky kterým mohli současní žáci základních škol zažít a vyzkoušet si, jakým způsobem probíhala školní výuka v meziválečném období, anebo to bylo příjemné podzimní setkání příznivců jičínského muzea s bohatým programem právě v den 28. října. Trvalou hodnotu získal také k této příležitosti vydaný katalog k výstavě z pera naší historičky Mgr. Hany Fajstauerové, který se pokusil komplexně shrnout informace k danému tématu. Pomyslným vrcholem těchto osmičkových oslav byla pak skutečnost, že do Jičína přímo z francouzské Sorbonny připutoval přesně v den stého výročí vyhlášení Československa profesor Alain Soubigou, který zde pronesl zajímavou přednášku.

Nejen osmičkami však žilo muzeum v uplynulém roce. Z výstavních projektů měla nejzajímavější odezvu výstava *Divadla bratří Formanů s názvem Konírna imaginární*, která se konala během hlavní turistické sezóny v prostorách jičínské galerie. Tato výstava měla výbornou návštěvnost. Jakkoliv jsme se pokoušeli u této výstavy posílit její propagaci nejrůznějšími způsoby, utvrdila nás tato výstava v tom, že nejlepším způsobem propagace je ten, když si o výstavě lidé navzájem řečnou a doporučí ji. V mnoha případech se stalo, že se návštěvníci na tuto výstavu během jejího konání opakovaně vraceli. Především díky této výstavě měla naše organizace nejvyšší počet návštěvníků v posledních letech.

Co se týká ediční činnosti naší organizace, v roce 2018 se jičínskému muzeu podařilo vydat reprezentativní publikaci o muzejních sbírkách v Královéhradeckém kraji. Je výsledkem téměř dvouleté snahy celkem 19 muzeí v kraji a zároveň je příspěvkem jičínského muzea k celkové identitě Královéhradeckého kraje. Samozřejmě by tato publikace nemohla vzniknout bez subven-

ce Královéhradeckého kraje, nicméně je třeba dodat, že by nemohla vzniknout ani bez entuziasmu jednotlivých muzejních pracovníků zúčastněných muzeí.

Jičínské muzeum muselo v roce 2018 garantovat také velkou řadu archeologických výzkumů. Je to zřejmě dáno dobrou hospodářskou situací v tuzemsku, kdy díky tomu vzniká mnoho nových staveb i v regionu. Bohužel v některých situacích jsou kapacitní možnosti našeho archeologického pracoviště již na samém okraji toho, co mohou zvládnout.

V roce 2018 musela reagovat naše organizace také na některé provozní záležitosti. Naše muzeum podstoupilo výměnu oken v části zámku, ve kterém sídlí, což sebou neslo některá omezení v provozu. Došlo i k některým personálním výměnám či doplněním – například na úseku archeologie či na edukátorském pracovišti. Také došlo k nepatrnému zdržení se stavbou nového depozitáře – dle všech indicií by se se stavbou mělo začít v průběhu roku 2019. Celá akce je však v režii Odboru investic Krajského úřadu Královéhradeckého kraje.



Bylo by s podivem, kdyby ředitel organizace ve své výroční zprávě nehodnotil rok 2018 jako úspěšný. S ohledem na výsledky naší organizace, o kterých si můžete přečíst na dalších stránkách, si tedy troufám považovat i já rok 2018 za dobrý. Na tomto místě bych si dovilil poděkovat za podporu činnosti naší organizace náměstkyni hejtmana Královéhradeckého kraje Mgr. Martině Berdychové, pracovníkům Odboru kultury a památkové péče Krajského úřadu Královéhradeckého kraje, ale především všem kolegyním a kolegům, kteří za výsledky našeho muzea stojí v první řadě.

Michal Babík

Základní identifikační údaje

Regionální muzeum a galerie v Jičíně, příspěvková organizace

<i>adresa</i>	Valdštejnovo náměstí 1, 506 01 Jičín	<i>bankovní spojení</i>	2933541/0100
<i>ředitel muzea</i>	PhDr. Michal Babík	<i>působnost muzea</i>	regionální
<i>zástupce ředitele</i>	Mgr. Petra Zíková	<i>právní postavení</i>	příspěvková organizace s právní subjektivitou
<i>IČO</i>	00084549	<i>zřizovatel</i>	Krajský úřad Královéhradeckého kraje, Pivovarské náměstí 1245, 500 03 Hradec Králové
<i>e-mail</i>	muzeumhry@muzeumhry.cz		
<i>www</i>	www.muzeumhry.cz		
<i>telefon</i>	+420 493 532 204		

Regionální muzeum a galerie v Jičíně je příspěvkovou organizací zřízenou Královéhradeckým krajem. Je zapsána v obchodním rejstříku vedeném u Krajského soudu v Hradci Králové v oddílu Pr, vložce číslo 689. Aktuální zřizovací listina Regionálního muzea a galerie v Jičíně byla schválena zastupitelstvem Královéhradeckého kraje a je účinná ode dne 1. ledna 2018.

Tato zpráva o činnosti za rok 2018 je zpracována v duchu osnovy obsažené ve Směrnici č. 7 Rady Královéhradeckého kraje k řízení příspěvkových organizací zřízených krajem a obchodních společností založených krajem. Souvisle s tím je vytvořena na základě doporučení Odboru kultury a památkové péče Krajského úřadu Královéhradeckého kraje.

Informace o standardizovaných veřejných službách organizace

Poskytování standardizovaných veřejných služeb organizace ve smyslu zákona č. 483/2004 Sb., kterým se mění zákon č. 122/2000 Sb., o ochraně sbírek muzejní povahy a o změně některých dalších zákonů ve znění zákona č. 186/2004 Sb.

Standard územní dostupnosti

Regionální muzeum a galerie v Jičíně je součástí sítě poskytovatelů standardizovaných veřejných služeb ve smyslu zákona.

Standard časové dostupnosti

V roce 2018 byla stanovena tato otevírací doba:

Muzeum

leden	denně mimo pondělí	10.00–16.00
únor–červen	denně mimo pondělí	9.00–17.00
červenec–srpen	denně	9.00–18.00
září–prosinec	denně mimo pondělí	9.00–17.00

Během sobot a nedělí je v muzeu stanovena polední přestávka v období od 12.00 do 12.30 hodin.

Galerie

leden	denně mimo pondělí	10.00–16.00
únor–červen	denně mimo pondělí	9.00–17.00
červenec–srpen	denně	9.00–18.00
září–prosinec	denně mimo pondělí	9.00–17.00

Během sobot a nedělí je v galerii stanovena polední přestávka v období od 12.00 do 12.30 hodin.

Organizace v tomto roce zajišťovala také prohlídky městem Jičínem, které proběhly celkem 13 x v období červenec až srpen 2018. Podobně jako v předchozích letech byly zajišťovány také komentované prohlídky zámku (resp. Valdštejnského paláce). Ty proběhly také v měsících červenec a srpen, a to celkem 8 x. Také v roce 2018 Regionální muzeum a galerie v Jičíně uspořádalo řadu programů pro veřejnost, které jsou popsány níže.

Regionální muzeum a galerie v Jičíně vydává každoročně výroční zprávu o své činnosti, v 1. pololetí 2018 byla vydána samostatná výroční zpráva za rok 2017, která byla předána zřizovateli a některým partnerům. Současně byla umístěna na webové stránky organizace.

O programech organizace v příslušném roce je veřejnost informována prostřednictvím vlastních webových stránek www.muzeumhry.cz a Facebooku či Instagramu a standardně pak v rámci PR samostatnými plakáty a pozvánkami, jak je pojednáno dále.

Standard ekonomické dostupnosti

Záměrem organizace je vytvářet s ohledem na aktuální ekonomickou situaci cenovou politiku vstupného do výstavních prostor a na speciální programy tak, aby umožňovala bezproblémovou dostupnost všem

sociálním vrstvám obyvatelstva, se zvláštním zřetelem na děti a mládež, seniory a osoby se zdravotním postižením.

Pro rok 2018 platily pro návštěvníky Regionálního muzea a galerie v Jičíně následující ceny vstupného:

	dospělí	rodinné	snížené	děti do 6 let	hromadné
MUZEUM	60 Kč	130 Kč	40 Kč	0 Kč	sleva 10 %
GALERIE	45 Kč	90 Kč	20 Kč	0 Kč	sleva 10 %
červenec a srpen	200 Kč do muzea i galerie				

Sleva na vstupném

- držitel průkazu ZTP, ZTP-P
- Zelená karta – pro členy ČSOP
- Benefit program
- Senior pas
- Rodinný pas

Regionální muzeum a galerie v Jičíně v roce 2018 zajišťovala v rámci spolupráce s místními školami také předplatné pro školy. Cena předplatného byla 30 Kč/žák. Předplatné využilo celkem 1 972 žáků místních škol.

Vstup volný

- držitelé průkazu Asociace muzeí a galerií České republiky
- držitelé průkazu Národního památkového ústavu
- držitelé průkazu ICOM
- doprovod ZTP
- děti do 6 let
- vstupenka Český ráj (při nákupu jedné vstupenky druhá zdarma)
- držitelé volné vstupenky vydané ředitelem organizace (slouží k marketingovým účelům a fundraisingovým aktivitám)



Personální oblast

Seznam stálých zaměstnanců v roce 2018

PhDr. Michal Babík, ředitel
Milan Berný, pomocné práce (do 30. 6. 2018)
Bc. Gabriela Brokešová, knihovnice
Lenka Harmašová, uklízečka
Mgr. Hana Fajstauerová, historička
Ing. Lenka Folprechtová, ekonom
Petra Freiwaldová, průvodce
Mgr. Marie Grusová, edukátorka (od 1. 9. 2018)
Jarmila Hakenová, průvodkyně, galeristka
Mgr. Michaela Hýsková, etnoložka
Zuzana Kefurtová, Dis., edukátorka (do 21. 8. 2018)
Jana Kořínková, průvodkyně (rodičovská dovolená)
Bc. Veronika Knobová, správce sbírky
Martina Kordíková, uklízečka
MgA. Alena Anna Kyselo, edukátorka (rodičovská dovolená)
Mgr. Hana Macháčková, etnoložka (rodičovská dovolená)
Mgr. Radek Novák, archeolog
Miroslav Novohradský, konzervátor kovů (do 31. 12. 2018)
Mgr. Kateřina Opicová, archeoložka, technička (rodičovská dovolená)
Mgr. Gabriela Petrová, kurátorka sbírky umění (rodičovská dovolená)
Ivana Pleskačová, pomocné práce (od 1. 7. 2018)
Kateřina Sedláčková, konzervátorka textilu
Jana Smutná, průvodkyně
Mgr. Jana Schlesingerová, kurátorka sbírky umění
Mgr. Dominika Schmidtová, archeoložka (od 1. 11. 2018)
Jitka Švihová, administrativní pracovník
Miloš Tluchoř, DiS., konzervátor dřeva
Bc. Martin Vávra, průvodce (do 31. 8. 2018)
Mgr. Petra Zíková, zástupkyně ředitele, bioložka

Komentář

Organizace měla na konci roku 2018 v evidenčním počtu celkem 26 stálých fyzických zaměstnanců – z toho je 22 žen, 10 zaměstnanců pracuje na zkrácený úvazek, 5 žen je na mateřské dovolené. Průměrný přepočtený počet zaměstnanců roku 2018 byl 20. V roce 2018 ukončili pracovní poměr tři zaměstnanci, jedna zaměstnankyně nastoupila na rodičovskou dovolenou, nově nastoupily tři zaměstnankyně.

Stanovený specifický ukazatel – průměrný přepočtený počet pro rok 2018: 20 zaměstnanců.

Skutečný fyzický počet zaměstnanců k 31. 12. 2018: 26 zaměstnanců.

Struktura zaměstnanců ke konci roku 2018

Dle vzdělání

Vysokoškolské magisterské a vyšší	13
Vysokoškolské bakalářské	2
Úplné středoškolské, vyšší odborné	8
Střední odborné učiliště	9
Základní	0

Dle věku

20–30 let	6
30–40 let	4
40–50 let	10
50–60 let	3
60 a více let	3

Dle druhu vykonávané práce

Odborná lektorská	16
Ekonomicko-správní a organizační	3
Technické zabezpečení, restaurátorství	5
Úklid, dozor při výstavách, průvodcovství	2

Dle zdravotního stavu

Se změněnou pracovní schopností	0
---------------------------------	---

Struktura mezd

Průměrná platová třída za celý rok	9
Průměrný platový stupeň za celý rok	7
Průměrný hrubý měsíční plat	19 521 Kč
Celkem čerpáno mzdových prostředků z toho na platy	6 717 325 Kč 6 090 747 Kč

2

Prezentační činnost

Stálá expozice muzea

Stálá expozice Regionálního muzea a galerie v Jičíně funguje v aktuální podobě od roku 2002. Nadále je dělena na sedm tematických bloků:

1. Vlastivědná expozice

sedm místností s reflexí vývoje jičínského regionu od pravěku po současnost.

2. Příroda Jičínska

oddělená expozice na konci vlastivědné expozice reflektující přírodu Jičínska.

3. Terče jičínských ostrostřelců

expozice přiléhající k výstavní chodbě.

4. Konferenční sál

jediná místnost s dobovým mobiliářem, ve které se uskutečnila v roce 1813 diplomatická jednání.

5. Katedrála uprostřed krajiny

s propojením panské oratoře a výhledem do kostela sv. Jakuba Většího.

6. Muzejní herna a dílna

samostatná místnost v rámci expozice.

7. Obrazárna barokních mistrů

samostatná místnost v rámci expozice.

V době svého vzniku byla jako vůbec první stálá expozice oceněna prvním místem v soutěži Gloria Musaealis – soutěže, která je v dnešní době mezi muzejníky v tuzemsku považována za nejprestižnější. Z vysokého kreditu, který stálá expozice získala, lze zatím těžit, o čemž svědčí především pozitivní reakce jejích návštěvníků i odborné muzeologické veřejnosti. Přesto je stále více vidět, že v některých momentech nabízená prezen-

tace silně zaostává moderním trendům – a to především v kvalitě výstavního fundu, standardech osvětlení, zabezpečení atd. – obecně ale spíše technických než ideových kvalitách. V roce 2018 se stálých expozic dotkla výměna oken v prostorách zámku směrem do náměstí – jednalo se o investiční akci města Jičín, okna byla repasována, anebo vyměněna za nová. Ve Strategickém plánu Regionálního muzea a galerie v Jičíně pro roky 2018–2023 je jedním z cílů rozvoje organizace vybudování nové stálé expozice muzea v následujících letech – proto dojde v blízké době k hledání nové nosné myšlenky expozice a vytipování vhodných spolupracovníků k její přípravě.

Výstavní činnost v roce 2018

Krátkodobé výstavy v Regionálním muzeu a galerii v Jičíně se konají ve dvou výstavních prostorech – výstavní chodbě a galerii. V roce 2018 byl dodržen výstavní plán, který byl definován v roce předchozím. Celkově bylo v roce 2018 uspořádáno 12 výstav, z toho jedna nebyla plně v režii naší organizace (zapůjčili jsme pouze prostor). V posledních letech je výstavní program koncipován tak, že pro hlavní turistickou sezónu je vybírán instalačně náročnější a někdy i finančně dražší výstavní projekt, který by měl mít potenciál zaujmout návštěvníky a tento se zde drží po delší počet měsíců.

Výstavní chodba

Výstavní chodba má plochu 47 metrů čtverečních. Konají se zde především výstavy menšího rozsahu, tzn. výstavy regionálních autorů, výstavy tvořené exponáty pocházejícími ze sbírek muzea či výstavy, jejichž autory jsou odborní pracovníci muzea.

V roce 2018 se ve výstavní chodbě konaly tyto výstavy:

Druhé setkání pastelky se štětcem autorů

Renaty Štěpánkové a Jiřího Zlatníka

12. 1. – 18. 2. 2018

Druhá společná výstava představila tvorbu jičínských výtvarníků Renaty Štěpánkové a Jiřího Zlatníka. Výtvarníci se znají dlouhá léta, jelikož spolu pracovali v Kulturním domě města Jičína. Renata Štěpánková žije a tvoří v Jičíně. V roce 2007 pro sebe objevila techniku kresby pastelkou, která jí učarovala. Výtvarnice přiznává, že ji ovlivnila kniha Lewise Carrola Alenka v říši divů s kouzelnými ilustracemi Johna Tenniela. Své obrazy pravidelně vystavuje v Jičíně a okolí. Jiří Zlatník je v Jičíně

známou a respektovanou osobností, jelikož od roku 1977 vykonával funkci ředitele v Kulturním domě města Jičína. Z jeho výtvarné tvorby jsou známé především olejomalby a pastely. Během let ale pracoval i s dalšími výtvarnými technikami. Například jeho ilustrace se v minulosti objevovaly v jičínském tisku a doprovázely sborníky Jičín – město pohádky.



Hrnčíři z jižních Čech Jan Vítek a Patrik Folíř

23. 2. – 22. 4. 2018

Nádoby z pálené hlíny provázejí lidstvo již několik tisíciletí. Hlína, stejně jako kámen a dřevo, patří k nejdéle používaným materiálům v historii. Výstava ukázala současnou podobu tradičního řemesla. Hrnčíře Jana Vítky a Patrika Folíře spojuje výroba originální keramiky vytáčené na hrnčířském kruhu. V jejich dílnách vznikají užitékované předměty i malá umělecká díla. Jan Vítek pochází z umělecké rodiny, a tak měl k tvoření vždy blízko. Protože se obával, že se výtvarnou činností neuživí, vystudoval ekonomii a několik let v tomto oboru i pracoval. Od roku 1988 žije a tvoří na statku v Myslkovicích u Soběslavi, kde vytváří převážně užitečnou keramiku, jako jsou jídelní soupravy, čajové servisy, mísy, dózy a další. Patrik Folíř je v profesi hrnčíře samoukem, ale řemeslu podle vlastních slov naprosto propadl. Ve své hrnčířně v jihočeských Tvrzicích vyrábí běžný sortiment glazovaný šlemy (zemité glazury) a živcovými glazurami, které si sám připravuje. Své výrobky vypaluje v peci otápěné dřevem, čímž výrobkům dává značnou pevnost.



Pozor, žáby!

27. 4. – 10. 6. 2018

Výstava *Pozor, žáby!* seznámila návštěvníky muzea s biologií našich druhů obojživelníků, důvody jejich ohrožení i možnostmi, jak jim pomoci. Výstava byla zaměřena i na praktickou ochranu v době jarních tahů, která na Jičínsku probíhá již 19 let. Přestože zástupci řádu obojživelníků žijí na této planetě více než 400 milionů let, patří dnes k nejvíce ohroženým druhům živočichů. Je to dáno i jejich zvláštním způsobem života, vlivem kterého obojživelníci vyžadují specifické vodní i suchozemské prostředí. Jednu z největších hrozeb představují pozemní komunikace, které přetínají jejich, po několik generací využívané, tahové cesty. Výstavu doplnila řada trojrozměrných předmětů: modely našich obojživelníků, zkameněliny předků obojživelníků z Přírodovědecké fakulty Univerzity Karlovy, část trvalé i dočasné bariéry a živé exempláře našich i exotických druhů obojživelníků.



Od Marie Terezie po dnešek. Vysvědčení v proměnách času / Hurá do školy s Marií Terezíí

15. 6. – 23. 9. 2018

Dvě spojené výstavy představily nejzajímavější vysvědčení a kvalifikace od doby vydání tereziánského Všeobecného školního řádu v roce 1774 až do dnešní doby a připomněly třísetleté výročí narození Marie Terezie, jediné ženy, která kdy usedla na český trůn. Výstavy zapůjčilo Národní pedagogické muzeum a knihovna J. A. Komenského v Praze.



Osmičky v dějinách Jičína (1918, 1938, 1948, 1968)

5. 10. – 25. 11. 2018

Regionální výstava přiblížila život města Jičína a jeho obyvatel ve zmíněných letech. Tři roky, tři historické události, jeden způsob vyprávění. Rok 1918 byl popsán od ledna do prosince, jako poslední rok války, s důrazem nejenom na vznik nového státu, ale i na hospodářskou situaci a obnovující se kulturní i politický život. Rok 1938 byl zaměřen na události v měsíci září, který předcházel Mnichovské dohodě. V roce 1948 byly nastíněny základní momenty, které vyvstaly s únorovým převratem. Poslední ze zmiňovaných roků, rok 1968, představil události spojené s okupací Československa armádami Varšavské smlouvy v Jičíně. Základ výstavy tvořily materiály ze Státního okresního archivu Jičín, kde jsou uloženy fondy týkající se všech zmiňovaných let. Nezastupitelnou hodnotu mají především kroniky, které podrobným způsobem popisují všechny události. Kromě kroniky z roku 1948 můžeme tyto záznamy pokládat za objektivní. Druhý významný zdroj informací představoval Archiv bezpečnostních složek, kde jsou uloženy dokumenty hlavně k roku 1968. Díky tomuto fondu se dovídáme o činnost StB na konci 60. let 20. století a také jsou v něm uloženy dokumenty z vyšetřování smrti dvou jičínských obyvatel.



Betlémy z Jičína

30. 11. 2018 – 13. 1. 2019

Základ výstavy tvořily betlémy z dílny pana Bohuslava Bucharta z Jičína, který se jejich tvorbou zabývá více než deset let. Pan Buchart vytváří modely dominantních městských staveb, jako jsou kostely, radnice, zámky, věže a dalších zajímavých míst z okolí, které pak komponuje do jednotlivých městských betlémů. Pan Buchart tak během let zpracoval například Novou Paku, Lázně Bělohrad, Hořice, Lomnici nad Popelkou, ale nejčastěji vytváří motiv Jičína s kostelem svatého Jakuba, Valdickou bránou, zámek nebo lodžii. Výstavu rozšířily betlémy dalších autorů – vyřezávaný betlém pana Kalouska ze Železnice, papírové betlémy s výjevy ze starého Jičína od Tomáše Holaty a Jiřího Škopka či novopacký betlém Kateřiny Krausové. Vystaven byl také skříňový betlém s pozadím Zebína a Kumburku ze sbírky muzea v Lomnici nad Popelkou.



Galerie

Galerie má rozlohu 270 metrů čtverečních. Konají se zde rozsáhlejší výstavy regionálních umělců i umělců celorepublikového významu. Oblíbené jsou i výstavy zaměřené tematicky, tvořené vlastními sbírkami i předměty zapůjčenými od jiných muzeí, galerií či soukromých sběratelů.

V roce 2018 se v galerii konaly tyto výstavy:

Škola mých snů

9. 2. – 25. 2. 2018

Výstava byla vyvrcholením společného projektu základních a mateřských škol věnujícího se názorům a představám dětí o škole a vzdělávání v rámci dotačního programu Evropské unie – Operační program Výzkum, vývoj a vzdělávání.



Zdeněk Lhotský / Sklo a Richard Náhlovský / Malba

2. 3. – 1. 4. 2018

Dva absolventi SUPŠS v Železném Brodě, Zdeněk Lhotský a Richard Náhlovský, představili svoji tvorbu v jičínské galerii v březnu roku 2018. Zdeněk Lhotský (1956) – světově proslulý sklář, umělec širokého záběru, jehož výtvarná činnost se soustředí na sklářský design, tavěné skleněné plastiky, vitráže, kresby, grafiky a realizace do architektury. Po jednom roce na odborném sklářském učilišti ve Světlé nad Sázavou přestoupil na SUPŠS v Železném Brodě. Dále pokračoval ve studiu sklářského výtvarnictví u profesora Stanislava Libenského na VŠUP. V roce 1987 patřil mezi zakládající členy volného uměleckého sdružení Tvrdohlaví. Roku 1994 koupil chátrající sklářskou dílnu v Pelechově u Železného Brodu a proměnil ji na prosperující studio, kde jeho tým zpracovává různorodé projekty od světových výtvarníků. Volná tvorba Zdeňka Lhotského vyniká precizním zpracováním a přirozeností. Tvarosloví jeho skleněných artefaktů je čisté a srozumitelné, přestože k dekorování předmětů užívá dnes netypický ornament.

Richard Náhlovský (1957) – akademický malíř, jehož hlavním inspiračním zdrojem se stal Český ráj. Studoval na SUPŠS v Železném Brodě a od roku 1981 na AVU v Praze v ateliéru profesora Františka Jiroudka. Náhlovského dílo můžeme rozdělit do dvou vzájemně se postupujících skupin. První tvoří krajiny ovlivněné Českým rájem. Druhá linie tvorby se vydává směrem od realistického zobrazování světa k volné imaginaci. Přestože se malíř dostává až na hranici abstrakce, můžeme v jeho obrazech stále identifikovat reálné přírodní prvky.



Konírna imaginární

13. 4. – 16. 9. 2018

V galerii ožil tajuplný divadelní a výtvarný svět. Koordinátor výstavy Matěj Forman ve spolupráci s dalšími výtvarníky zabydleli prostor bývalé konírny nepřeberným množstvím příběhů zakletých v divadelních dekoracích, loutkách, nápaditých předmětech a hrách.

Divadlo bratří Formanů je živoucím společenstvím bez stálé scény a uceleného souboru, společenstvím svázaným blízkým názorem na práci i na způsob života. Pohyb, hra, setkávání a nezávislost jej přivádějí do prostředí často nedivadelních, ale provokujících svou atmosférou, historií, vnitřní silou. Pro každý projekt vzniká nový tým, vytvářející vždy poněkud odlišný, osobitý náboj, vlastní náladu, nutnou pro nalezení toho pravého divadelního tvaru. Kromě divadelních představení je Divadlo bratří Formanů v posledních letech činné i na poli výstavním, přičemž je někdy těžké hledat ostrou hranici mezi oběma formami vyjádření. V posledních letech tak připravuje tým výtvarníků, řemeslníků a jedinečných osobností velmi úspěšnou výstavu, která se po prvních instalacích v Plzni, Trutnově, Paříži a Dánském Silkeborgu objevila pod názvem Zámecké imaginárium postupně v Kostelci nad Orlicí, v Litomyšli a v nedávné době také v Rostokách u Prahy. V roce 2017 jičínské muzeum oslovilo Matěje Formana a začala vznikat nová výstava pro Jičín. Konírna imaginární – výstava k vidění, hraní a objevování aneb ustájené umění nevyčválaných umělců obsadila prostory bývalé Valdštejnovi konírny na celou hlavní výstavní sezónu. Každá výstava se liší od předchozích tím, že je adaptována do nového prostoru a v něm je jedinečná. Pro jičínskou instalaci v konírně se hlavním tématem stává právě kůň.



Spolek podkrkonošských výtvarníků – Průřez tvorbou

28. 9. – 8. 11. 2018

Na podzim jsme vystavili díla členů Spolku podkrkonošských výtvarníků. Pro členy spolku je výtvarné umění koníčkem, ke zpracování svých tvůrčích myšlenek užívají různorodých výtvarných technik. Prostor galerie tak zaplnily olejomalby, pastely, grafiky a plastiky provedené v různorodých materiálech. Spolek podkrkonošských výtvarníků existuje bezmála sedmdesát let. Jeho základy položili v roce 1950 učitel výtvarné výchovy Jan Pavlovec, malíř a kreslíř Václav Schuster a tiskař Jan Klouček, když založili Malířský kroužek při Domě osvěty v Nové Pace. V současnosti spolek sdružuje na čtyřicet výtvarníků



Výstava železničních modelů

12. 11. – 18. 11. 2018

Spolek železničních modelářů Jičín představil jako každým rokem svá modelová kolejiště, tentokrát v prostorách galerie.

Snový svět Vladimíra Komárka

23. 11. 2018 – 6. 1. 2019

Vladimír Komárek (1928–2002), malíř, grafik a ilustrátor, patří k nejvýraznějším českým uměleckým osobnostem druhé poloviny 20. století. Vladimír Komárek se vyjadřoval pomocí symbolů a metafor, svým dílem navazuje na imaginativní malířství, především na dílo Jana Zrzavého. Typická jsou pro něj interiérová zátiší složená ze dveří, oken, stolů, židlí. Na obrazech se setkáváme s figurami lidí a andělů, které spojuje jen v náznaku provedený obličej, který nás jakoby odvádí do tajemně tklivého světa tam za oponou. Na Komárkových olejích nás na první pohled okouzlí snově laděná barevnost s převahou šedých tónů, které doplňuje černou, zelenou a pastelově růžovou. Výstava představila známé i méně známé práce v oleji a grafice. Těžištěm expozice byla díla z malířovy pozůstalosti. Výstava ukázala několik verzí cyklu Křížové cesty. Jeden z nejzajímavějších exponátů představovala Poslední večeře Páně, která se vystavila vůbec poprvé po malířově smrti. Výstava ukázala také Komárkovy méně známé kresby a drobné grafiky ze sbírky Karla Samšínáka.



Podíl na výstavách mimo objekt

V roce 2018 uspořádalo naše muzeum celkem dvě výstavy mimo budovu muzea a galerie. Jednalo se o tyto výstavy:

Ondřej Sekora přírodovědcem

18. 5. 2018 – 1. 7. 2018

Galerie Cyrany, Heřmanův Městec
Autor výstavy: Mgr. Petra Zíková

Středověké hrncířství na Hořicku ve světle archeologie

27. 9. – 16. 11. 2018

Městské muzeum v Jaroměři
Autor výstavy: Radek Novák, Kateřina Opicová

Ostatní prezentační činnost muzea

Mimo výstav, které organizace i nadále považuje za jeden z hlavních prostředků prezentace své činnosti směrem k veřejnosti, vyvíjeli jednotliví odborní pracovníci prezentační činnost i dalšími způsoby. Jednalo se především o přednášky, práci se školami, bylo uspořádáno také několik tvůrčích dílen či akcí, jejichž cílovou skupinou byla nejširší veřejnost. Regionální muzeum a galerie v Jičíně se také programově orientuje na specifické cílové skupiny, jako jsou handicapovaní, nevidomí, senioři či děti předškolního věku.

Jako každý rok jsme mimo rozšířené otevírací doby nabídli letním návštěvníkům Jičína i komentované prohlídky zámku a města. Celkem proběhlo 21 prohlídek pro 161 zájemců.

Přednášky pro školy a další akce pro děti a mládež

Konalo se celkem 318 ucelených akcí, které navštívilo 6 753 dětí. V následujícím výčtu za názvy akcí je vždy v závorce uveden počet akcí a za lomítkem případně i celkový počet dětí.

Z oboru přírodověda (Mgr. Petra Zíková)

24. 1. 2018 Povrch těla živočichů
ZŠ Husova Jičín, přírodovědný kroužek (10)
31. 1. 2018 Povrch těla živočichů
ZŠ Husova Jičín, přírodovědný kroužek (12)
12. 4. 2018 Biologická olympiáda
okresní kolo kategorie skup. D,
účast v odborné komisi (1/8)
24. 4. 2018 Biologická olympiáda
okresní kolo kategorie skup. C,
účast v odborné komisi (1/7)
2. 5. – 7. 6. 2018 Komentovaná prohlídka výstavy
Pozor, žáby! (17/272)

Z oboru historie (Mgr. Hana Fajstauerová)

26. 2. 2018 2. světová válka a Jičín
9. třída ZŠ Poděbradova Jičín
(1/26)

26. 3. 2018 Bitva u Jičína v roce 1866
I. ročník Střední průmyslová
škola Jičín (1/21)
4. 5. 2018 50. léta 20. století a Jičín
9. třída ZŠ Poděbradova Jičín
(1/26)
24. 5. 2018 2. světová válka
I. ročník SPŠ Jičín (1/21)
22. 6. 2018 50. léta na Jičínsku
I. ročník Střední průmyslová
škola Jičín (1/17)
26. 9. 2018 1. světová válka
9. třída ZŠ Poděbradova Jičín
(1/25)
26. 9. 2018 1. světová válka
9. třída ZŠ Poděbradova Jičín
(1/24)
20. 11. 2018 Albrecht z Valdštejna
8. třída ZŠ Poděbradova Jičín
(1/27)
19. 12. 2018 Albrecht z Valdštejna
I. ročník Střední průmyslová
škola Jičín (1/19)
15. 10. – 23. 11. 2018 Komentované prohlídky
výstavou Osmičky v dějinách
Jičína (36/759)
9. 4. 2018 1866 a 1. sv. válka
5. třída ZŠ Husova Jičín (1/28)
2. 5. 2018 2. sv. válka
5. třída ZŠ Husova Jičín (1/22)
9. 5. 2018 1945 a 50. léta
5. třída ZŠ Husova Jičín (1/26)

Z oboru umění (Mgr. Gabriela Petrová, Mgr. Jana Schlesingerová)

18. 1. 2018 Komentovaná prohlídka výstavy
Architekt Čeněk Musil
Lepařovo gymnázium Jičín (1/15)
18. 12. 2018 Komentovaná prohlídka výstavy
Snový svět Vladimíra Komárka
(3/68)

Edukační činnost

(Zuzana Kefurtová, Dis., Mgr. Marie Grusová,
Mgr. Květa Mazáčková, odborní pracovníci muzea)

17. – 27. 4. 2018 Ze školních lavic – příběhy první
30. 10. – 13. 11. 2018 republiky (57/1338)
23. 3. – 15. 4. 2018 Komentované prohlídky výstavy
Hrnčíři z jižních Čech (7/173)
25. 5. – 28. 6. 2018 Koniny v muzeu
14. – 17. 8. 2018 Příměstský tábor K-Klub Jičín (6/216)
1. 2. – 20. 12. 2018 Edukační program Človíček
putuje historií (159/3 224)
20. – 22. 3. 2018 Velikonoční dílny (3/74)



Přednášky pro veřejnost a terénní exkurze

Konalo se celkem 41 akcí, které navštívilo 941 zájemců.

- 18 a 27. 1. 2018 Gabriela Petrová
– Komentované prohlídky výstavy
Architekt Čeněk Musil (3/105)
27. 2. 2018 Kateřina Opicová
– První ražby českých panovníků
a stříbrná horečka (9)
27. 3. 2018 Michaela Hýsková
– Slovinsko/Slovenija (12)
28. 3. 2018 Hana Fajstauerová
– Medailonek Otakara Čily
k výročí narození, pro Konfederaci
politických vězňů Nová Paka (30)
6. 4. 2018 Zdeněk Mrkáček
– Vítání ptačího zpěvu, exkurze (39)
25. 4. 2018 Hana Fajstauerová
– Potrestání válečných zločinců
a události let 1948 a 1968 na
Jičínsku a Novopacku (30)
10. 5. 2018 Petra Ziková
– Komentovaná prohlídka výstavy
Pozor, žáby! (25)
11. 5. 2018 Petra Ziková
– Komentovaná prohlídka výstavy
Pozor, žáby!, pro psychiatrické
odd. Oblastní nemocnice Jičín (19)
24. 5. 2018 Hana Fajstauerová
– Červený Kříž Káraný, kombinova-
ná prohlídka zámku a města (26)
8. 8. 2018 Hana Fajstauerová
– Komentovaná prohlídka muzea
pro návštěvníky z Vlašimi (8)
24. 8. 2018 Hana Fajstauerová
– Prohlídka muzea se zaměřením
na postižení návštěvníků,
Sdružení přátel vodicích psů, z. s.,
Pardubice (25)

14. 9. 2018 Radek Novák
– Archeologické nálezy z Jičína, Stratum detektorbeer kemp v Lužanech u Jičína (16)
18. 9. 2018 Hana Fajstauerová
– Komentovaná prohlídka, Klas Přelouč – Klub aktivních seniorů (23)
25. 10. 2018 Hana Fajstauerová
– Kombinovaná prohlídka města a zámku, Klub seniorů Nová Ves (35)
12. 9. 2018 Petra Zíková
– Pozor, žáby!, přednáška pro Typhlocentrum (15)
27. 9. 2018 Radek Novák, Kateřina Opicová
– Středověké hrnčířství na Hořicku ve světle archeologie, Městské muzeum v Jaroměři (60)
16. 10. 2018 Beseda s Petrem Kukalem (6)
13. 11. 2018 Hana Fajstauerová
– Osmičky v dějinách Jičína, Klub seniorů při MÚ Jičín (30)
13. 11. 2018 Jana Schlesingerová
– Život a dílo Karla Škréty (14)
18. 12. 2018 Tóny mezi obrazy
– vánoční koncert v galerii (130)
9. 1. – 11. 12. 2018 Jana Schlesingerová
– Komentované prohlídky k cyklu Dílo měsíce (12/66)

Café muzeum (7/204)

28. 10. 2018

Již tradiční Café muzeum bylo tentokrát zaměřeno na významná výročí naší republiky. Mimo čerstvě pražené kávy a pečiva typického pro období první republiky jsme návštěvníkům nabídli tyto přednášky:

Úloha Francie při vzniku Československa
(Alain Soubigou)

Rok 1968 (Prokop Tomek)

Symbolika čísel ve středověku (Jiří Sajbt)

Osmičky v dějinách Jičína (Hana Fajstauerová)

Pro rodiče s dětmi byl připraven edukační program s názvem Ze školních lavic – příběhy první republiky, který jsme pro velký zájem návštěvníků opakovali třikrát.

Celkem proběhlo 380 akcí, kterých se zúčastnilo 8 026 návštěvníků.



Ediční a vydavatelská činnost

Regionální muzeum a galerie v Jičíně v roce 2018 vydalo tyto tituly:

Hurá, muzeum!

- Hurá muzeum 1/2018
- Hurá muzeum 2/2018
- Hurá muzeum 3/2018
- Hurá muzeum 4/2018

Náklad 500 ks (3x), 800 ks (1x), registrováno MK ČR pod číslem E 21 762.

Muzejní noviny, č. 39, 2018, obec Češov, 32 stran, MKČR E 11559

V roce 2018 bylo vydáno jedno číslo Muzejních novin, jejichž tisk si financovala dotčená obec. Číslo se tradičně zaměřilo na jednu z obcí bývalého jičínského okresu, a to na obec Češov. Celá obec byla zpracována po stránce archeologické, historické, etnologické, představeny byly i památky, významné osobnosti a příroda. Autory tohoto čísla byly pracovnice organizace, ale také pamětníci a obyvatelé obce. Redakční práce zajistila Bc. Gabriela Brokešová, graficky pak Muzejní noviny upravil Jakub Novotný. Muzejní noviny vyšly v nákladu 500 ks a jsou prodávány za cenu 30 Kč.

FAJSTAUEROVÁ, Hana. *Osmičky 20. století v dějinách Jičína.* První vydání. Jičín: Regionální muzeum a galerie v Jičíně, 2018. 130 stran. ISBN 978-80-87486-10-8.

- Katalog ke stejnojmenné výstavě pořádané jičínským muzeem na podzim roku 2018. Na 130 stranách jsou představeny významné osmičkové milníky 20. století (rok 1918, 1938, 1948 a 1968) v kontextu regionální historie Jičína. Publikace obsahuje kromě textu bohatou obrazovou přílohu, která je založena na snímcích a dokumentech ze sbírek Regionálního muzea a galerie v Jičíně, SOkA Jičín, Archivu bezpečnostních složek a soukromých sbírek.

Náklad: 200 ks

VOLFOVÁ, Kateřina. *Hrnčířská pec s keramickou klenbou nalezená v Hořicích.* Jičín: Regionální muzeum a galerie v Jičíně, 2018. 133 stran. ISBN 978-80-87486-11-5.

- Publikace je věnována pozoruhodnému nálezů hrnčířské pece z počátku 15. století v Hořicích, který učinili archeologové jičínského muzea v roce 2014 a 2015, a je koncipovaná nejen jako katalog nálezů významného

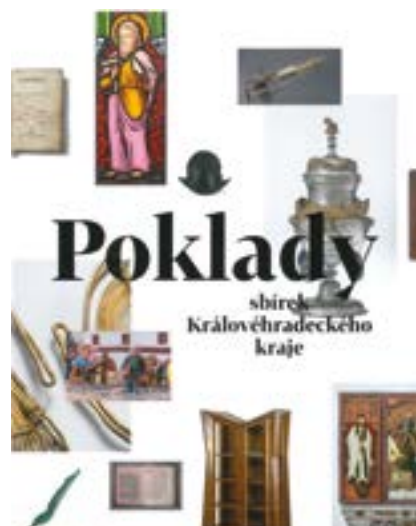
objevu, ale také jako shrnutí poznatků o získávání surovin, technologii výroby a základních představách o vývoji a typech vypalovacích zařízení.

Náklad: 150 ks

BABÍK, Michal, BROKEŠOVÁ, Gabriela (eds.). *Poklady sbírek Královéhradeckého kraje.* Jičín: Regionální muzeum a galerie v Jičíně, 2018. 286 stran. ISBN 978-80-87486-12-2.

- Publikace vydaná Regionálním muzeem a galerií v Jičíně pro Královéhradecký kraj představuje nejvýznamnější předměty ze sbírek 19 muzeí, které se nacházejí v Královéhradeckém kraji.

Náklad: 1 000 ks



Činnost edukátorského pracoviště

Edukátorské pracoviště vyvíjelo svou činnost jednak programy k jednotlivým výstavám a jednak samostatnými programy, které souvisely se stálou expozicí muzea. Personálně se na edukátorské činnosti podílely především Zuzana Kefurtová, DiS., kterou v září 2018 nahradila nová edukátorka muzea Mgr. Marie Grusová. Zároveň je třeba dodat, že na edukátorských aktivitách se podíleli také všichni odborní pracovníci muzea.

Zajímavým programem byly **komentované prohlídky výstavy Hrnčíři z jižních Čech**, kde své keramické výrobky představili Jan Vítek a Patrik Folíř. Hrnčířské řemeslo patří mezi nejstarší lidské technologie, kde důležitá je především zručnost a technologie pálení. Výstava byla otevřena od 23. března do 15. dubna 2018 ve výstavní chodbě muzea a komentovaných prohlídek se zúčastnilo 7 školních tříd, tj. 173 studentů.

V prostorách muzea ve dnech velikonočních svátků 20.–22. března 2018 byla nejen pro žáky škol připravena dvě stanoviště – dvě **velikonoční dílny**, kde si děti mohly vymalovat a vyzdobit velikonoční kraslice a vlastnoručně vypracovat kynuté těsto. Dále byly děti seznámeny s tradicemi oslav Velikonoc z pohledu různých regionů a rovněž měly možnost vlastnoručně si uplést svoji pomlázku.

Interaktivní výstava bratří Formanů a jejich přátel s názvem Konírna imaginární proměnila galerii muzea v prostor, kde ožívaly sny malých i velkých návštěvníků. Pro školáky byl nachystán zajímavý doprovodný program nazvaný **Koniny v muzeu**, kdy hlavním tématem byl právě kůň. Do programu byli zapojeni téměř všichni odborní pracovníci muzea a studenty škol seznámili se všemi obory v muzeu zastoupenými právě prostřednictvím jednotného tématu (kůň z přírodovědného hlediska, kůň v archeologických nálezech, koně Albrechta z Valdštejna apod.). Tohoto doprovodného programu se zúčastnilo 13 tříd s 295 studenty.

V podzimních měsících 2018 připomnělo jičínské muzeum svými pravidelně regionálně zaměřenými výstavami významná historická výročí spojená především s dějinami 20. století, a to konkrétně výstavou s názvem **Osmičky 20. století v dějinách Jičína**. Výstava probíhala v období od 6. října do 25. listopadu 2018. Muzeum zde představilo čtyři nejvýznamnější období – vznik Československého státu, Mnichovskou dohodu, únorový převrat a okupaci Československa armádami Varšavské smlouvy.

V rámci edukačního programu muzea tuto výstavu navštívilo za výše uvedené období celkem 36 tříd z Jičína

a jeho okolí, a to jak z 1. i 2. stupně základních škol, tak i škol středních. Celkem se jednalo o 862 návštěvníků. Kromě edukačního programu tuto výstavu navštěvovalo množství návštěvníků i v průběhu běžného provozu muzea a byl o ní mezi jičínskými nadstandardní zájem.

Již na jaře 2018 jičínské muzeum připravilo při příležitosti 100. výročí založení Československé republiky edukační program s názvem **Ze školních lavic – příběhy první republiky**, který probíhal v období od 17.–27. dubna 2018.

O tento program byl především ze stran základních škol velký zájem, proto byl tento program zopakován ještě na podzim. Původní termín byl stanoven od 1.–3. listopadu, ale jelikož zájem opět neutuchal, muzeum konečný termín prodloužilo až do 14. listopadu 2018. Žáci zde v kulisách prvorepublikové školy prožívali příběh konce světové války a vzniku Československé republiky. Děti se dozvěděly o obrovské bídě a hladu, které tuto dobu nemilosrdně doprovázely. Ve škole se žáci učili z dobových učebnic, zkoušeli pravopis s psacím brkem a inkoustem. Děti, které zlobily, klečely na hrachu, rákoska byla stále po ruce.

Tento edukační program navštívilo celkem 57 školních tříd, kterých se zúčastnilo dohromady 1 418 návštěvníků, což je velmi úctyhodné číslo.

Tak jako v minulých letech, nabídlo i pro tento rok muzeum vzdělávací program **Človíček putuje historií** určený dětem 1. stupně základních škol a mateřských škol. Program se skládá z 9 lekcí včetně nulté, při které jsou děti seznamovány se zákulisím muzea, kam se běžný návštěvník nedostane. V ostatních osmi hodinách děti – človíčekové – procházejí jednotlivými expozicemi muzea a prožívají dějiny našeho národa se zvláštním zřetelem na dějiny Jičína.

Programu se celkově zúčastnilo 3 224 dětí ze všech jičínských základních škol (včetně pedagogického dozoru) a proběhlo postupně 159 jednotlivých lekcí. Mezi školami je o tento program velký zájem a tak hned začátkem ledna 2019 budou pokračovat další lekce s novými účastníky.

3

Management, marketing a fundraising

Management

V roce 2018 dopadly na ředitele organizace některé předem avizované skutečnosti ze strany zřizovatele. Svému zřizovateli ředitel organizace předložil Strategický plán Regionálního muzea a galerie v Jičíně 2018–2023, tedy strategický dokument, na jehož základě by se mělo rozvíjet jičínské muzeum v dalších letech. Materiál prošel oponenturou a nakonec byl v Radě Královéhradeckého kraje schválen. Ze strany zřizovatele byly v roce 2018 kladeny také větší požadavky na plánování jako takové.

V roce 2018 se vedení muzea zaměřovalo na personální záležitosti (obsazení či výměna pracovníků na některých pozicích) a také na management náročných

výstavních projektů pro rok 2018 a také rok následující. V rozsáhlé míře se vedení muzea muselo věnovat také řešení smluvních vztahů na úseku archeologie, především s ohledem na zvýšenou stavební činnost v regionu. V neposlední řadě se management musel věnovat řízení projektu publikace Poklady sbírek Královéhradeckého kraje, které bylo náročné především ve fázi teaurace materiálů z jednotlivých muzeí zúčastněných na projektu.

I nadále spolupracovala organizace na zaměstnávání osob s Úřadem práce.

Marketing a PR

Webové stránky organizace

Nadále byly spravovány webové stránky muzea umístěné na www.muzeumhry.cz. Stránky byly pravidelně aktualizovány. Nadále byla sledována statistika návštěvnosti a rozbor návštěvníků webových stránek. Webové stránky navštívilo za celý rok 41 574 unikátních návštěvníků, což je v podstatě totožná úroveň s rokem předchozím (v roce 2017 bylo evidováno 41 447 unikátních návštěvníků). V roce 2018 byl natočen také další propagační videoklip jičínského muzea (autoři Lukáš Masner, Marek Čermák), který byl zveřejněn na webových stránkách organizace i na sociálních sítích. V rámci propagace na sociálních sítích se objevil v závěru roku také menší kampaň vtipných memů, které souvisely se sbírkovými předměty jičínského muzea.

Tiskové zprávy

Zavedený systém tiskových zpráv byl uplatňován i nadále. V tiskových zprávách se objevují také hlubší informace, jako jsou názory odborníků apod. Je dodržován také pravidelný „rytmus“ a termíny vydávání tiskových zpráv.

Tištěné propagační materiály

Ačkoliv se stále více uplatňuje rozesílání elektronických verzí pozvánek pomocí e-mailové pošty, mají tištěné materiály v propagaci (vzhledem k definici cílových skupin návštěvníků) nadále své nezastupitelné místo. Organizace kromě plakátů a pozvánek ke všem výstavám vytvořila také pozvánky a plakáty na akce. Muzejní čtvrtletník s názvem HURÁ, MUZEUM! byl vydán v roce 2018 ve čtyřech vydáních. Byl distribuován návštěvníkům muzea a také (vlastními silami) do všech informačních center v okolí. Částečně lze za tištěný propagační materiál považovat také Muzejní noviny, o kterých byla ve výroční zprávě zmínka již na jiném místě.

Dopady PR

O Regionálním muzeu a galerii v Jičíně se v roce 2018 objevilo mnoho zpráv v různých typech médií. Kromě novin místního charakteru, jako je Jičínský deník, Nové Noviny, se jednalo i o krajské mutace Práva, MF Dnes atd. Novináře z větších médií zajímaly především informace o některých archeologických výzkumech v regionu. Pravidelná spolupráce nadále fungovala v rámci měsíčníku Jičínský zpravodaj, kam přispívá pravidel-

Takový to, když ti přijede rodina a lednice je prázdná.



Takový to, když jedeš na vejlet a zapomeš si do batohu strčit svačinu.



Takový to, když vidíš poprvé film ve 3D.



nou rubrikou především Mgr. Hana Fajstauerová. Novináři byly pravidelně navštěvovány jak vernisáže výstav, tak i jejich předchozí instalace. Ředitel muzea Michal Babík v roce 2018 několikrát vystoupil na Vysoké škole mezinárodních a veřejných vztahů v Praze s přednáškami, kde hovořil o způsobech práce jičínského muzea s médii.

Z rozhlasových médií jsme byli pravidelně v kontaktu s Českým rozhlasem Hradec Králové. V hradecké a pražské redakci Českého rozhlasu bylo natočeno také několik rozhovorů s odbornými pracovníky našeho muzea. Pravidelné upozornění na akce či výzvy muzea se objevovaly i v rádiích Frekvence 1, Černá Hora, Proglas, Rádio Jizera atd.

V pravidelném kontaktu jsme byli také s Českou tiskovou kanceláří. Ta přebírá naše tiskové zprávy do svých internetových novin ceskenoviny.cz a také doplňuje fotografie z našich výstav do své fotobanky. Materiály pro propagaci byly dále speciálně připravovány i pro webové stránky Královéhradeckého kraje.

Pozitivně lze hodnotit také dopad nového videospotu. Ten byl přihlášen na podzim roku 2018 do Festivalu dobrých zpráv, který pořádala Televize Noe. Videospot získal na tomto festivalu Zvláštní ocenění poroty za kreativní filmovou tvorbu. Zároveň byl několikrát vysílán i na této televizi.

Fundraising

V roce 2018 bylo nadále pokračováno ve fundraisingových aktivitách našeho muzea. Organizace, jakkoliv je krajskou příspěvkovou organizací, se ekonomicky chová obdobným způsobem jako nezisková organizace.

Stejně jako kterákoliv jiná nezisková organizace se také musí pokoušet získávat finanční zdroje z řad sponzorů, přátel muzea, nadací či vypsáných grantových řízení v rámci České republiky či Evropy.

Sponzorské dary a příspěvky

V roce 2018 neobdrželo Regionální muzeum a galerie v Jičíně sponzorské dary ani obdobné příspěvky.

Účast na grantech

Ministerstvo kultury ČR – projekt „Osmičky v dějinách Jičína“ – dotace ve výši 88 000 Kč.

Město Jičín – projekt „Muzejní čtvrtletník Hurá, muzeum!“ – dotace ve výši 11 128 Kč.

Město Jičín – projekt „Vydání publikace – katalog k výstavnímu projektu Osmičky 20. století v dějinách Jičína“ – dotace ve výši 8 100 Kč.

V oblasti lidských zdrojů jsme uzavřeli s Úřadem práce České republiky Dohodu o vytvoření pracovních příležitostí v rámci projektu „Aktivní v padesáti v Královéhradeckém kraji“ a v projektu „VPP“. Díky tomu se nám podařilo posílit rozpočet v příjmové části o 121 251 Kč.



FESTIVAL DOBRÝCH ZPRÁV 2018

Zvláštní ocenění poroty
za kreativní filmovou tvorbu

za snímek: *Dáváme věcem nový život*

zisková: *Lukáš Masner*
Regionální muzeum a galerie v Jičíně
Muzeum hry

porota: *[Signature]*

v Orlavě 17. listopadu 2018

ředitel festivalu: *[Signature]*

4

Návštěvnost

Návštěvnost Regionálního muzea a galerie v Jičíně v roce 2018 patřila k nejvyšším za posledních pět let. Stálou expozicí a výstavou v muzeu a galerii navštívilo celkem 25 877 návštěvníků (16 022 v roce 2017, 16 099 v roce 2016, 20 593 v roce 2015, 19 165 v roce 2014).

V uvedeném čísle není započten počet účastníků přednášek pro školy, přednášek pro veřejnost a ostatních akcí souvisejících s kulturní a vzdělávací činností. Počet těchto účastníků byl 8 026. Sečteme-li počet návštěvníků stálé expozice a výstav a počet návštěvníků, kteří byli „zasaženi“ ostatní prezentační činností muzea, dospějeme k číslu 33 903. To je také maximální počet činností muzea přímo „zasažených“ obyvatel.

Návštěvnost muzea

Měsícem s nejvyšší návštěvností byl červenec, kdy přišlo celkem 1 975 návštěvníků. V přepočtu to je 64 návštěvníků za den při průměrné denní tržbě 1 806 Kč. Dle rozboru návštěvníků nejsou v hlavní turistické sezóně důvodem návštěvy ani tak dočasné výstavy, jako spíše stálá expozice.

Měsícem s nejnižší návštěvností bylo září. V tomto měsíci přišlo celkem 335 návštěvníků. V přepočtu to je 11 návštěvníků za den při průměrné denní tržbě 561 Kč.

Návštěvnost muzea v roce 2018 byla snížena o období od poloviny srpna do konce října, kdy byla expozice z důvodu výměny a restaurování oken nejprve zcela a poté částečně uzavřena.

Návštěvnost galerie

Měsícem s nejvyšší návštěvností bylo září, kdy přišlo celkem 2 911 návštěvníků. V přepočtu to je 97 návštěvníků galerie/den při denní tržbě 2 892 Kč.

Měsícem s nejnižší návštěvností byl březen, kdy přišlo celkem 171 návštěvníků. V přepočtu je to 6 návštěvníků za den při průměrné denní tržbě 571 Kč.

5

Práce se sbírkou

Nezbytným předpokladem prezentační činnosti organizace je činnost sbírkotvorná. Jejím cílem je získávání dalších předmětů do sbírky našeho muzea, restaurování, inventarizace a revize předmětů již zapsaných ve sbírkách muzea a zapůjčování předmětů z našich sbírek jiným organizacím k badatelským i výstavním činnostem. Regionální muzeum a galerie v Jičíně je nadále zapojeno do projektu www.esbirky.cz, jehož garantem je Národní muzeum v Praze a pravidelně aktualizuje údaje v této databázi.

Aktuální stav sbírek Regionálního muzea a galerie v Jičíně je 124 386 evidenčních čísel. Regionální muzeum a galerie v Jičíně provádí 2 x ročně povinné hlášení změn v CES.

Sbírka Regionálního muzea a galerie v Jičíně je uložena na třech místech: depozitáře v budově zámku, depozitář v Robousích a depozitář v Soudné. Depozitáře jsou z hlediska kapacitního nevyhovující. Z tohoto důvodu je již delší dobu plánována stavba nového depozitáře v Robousích. Ta by měla začít na podzim roku 2019. Nový depozitář je plánován tak, aby v sobě skýtal rezervu pro uložení

sbírkových předmětů. Reálně je však nutné počkat, jak dopadne po jeho výstavbě samotné stěhování předmětů.

Do roku 2017 používali pracovníci muzea evidenční program BACH, od roku 2018 začínají pracovat s programech MUSEION. Mimo zápisu nových předmětů zapisují (pokud je to nutné) správci sbírkových fondů do MUSEIONU i předměty dosud vedené pouze v papírové evidenci.

Akvizice

Počet evidenčních čísel zapsaných za rok 2018 činil 245 ev. č., což odpovídá 341 kusům, z toho 300 ks přírůstková kniha centrální a 41 ks sbírka knihovny. Z tohoto množství 277 ks tvořily dary, 39 ks stará sbírka, 14 ks vlastní sběr, 6 ks vlastní vydání a 5 ks nákup. Za rok 2018 bylo zpracováno do II. stupně systému MUSEION celkem 197 přírůstkových čísel (získaly čísla inventární), 142 evidenčních čísel bylo zpracováno do knihovnického programu Verbis (vč. 101 ks odborných knih, které nepatří do sbírky).

Dále bylo převedeno z tištěných karet do programu MUSEION 928 inventárních čísel z fondu textil, 415 inventárních čísel z fondu varia a 8 196 záznamů z přírůstkové knihy. Jedná se tedy o záznamy již zpracované, ale pouze ve formě zápisu rukou, či na psacím stroji.

Inventarizace

Vzhledem k posunům termínů inventarizací z let 2012–2015, způsobené především odchody pracovníků do důchodu, a s tím spojené nutné inventarizace při předávání sbírky, jsme vytvořili nový Plán revize sbírkových předmětů pro rok 2016–2025. Tento plán ze 6. 1. 2016 zcela nahrazuje původní Plán revize sbírkových předmětů na období 2009–2019 ze dne 9. června 2009. Podle nového plánu a zároveň v návaznosti na plán minulý jsme v roce 2018 pokračovali v inventarizaci sbírky archeologické.

Celkem bylo v roce 2018 inventarizováno 13 316 ev. čísel, což představuje cca 10,7 % z celkového počtu sbírkových předmětů. Povinnost inventarizace dle zákona 122/2000 Sb. byla naplněna.

Digitalizace

Zdigitalizováno, tedy převedeno do digitální podoby skenováním či fotografováním, bylo 148 ev. čísel sbírkových předmětů. Jednalo se o sbírku pozitivů a sbírku knihovny. Celkově je nyní zdigitalizováno 7 066 předmětů.

Konzervace a restaurování

V roce 2018 bylo konzervováno celkem 79 předmětů, z toho 49 kovových předmětů (konzervátor kovu) a 27 ks textilních předmětů (konzervátorka textilu), 3 ks dřevěných předmětů (konzervátor dřeva). Naší nevýhodou je to, že konzervátoři jsou zároveň důležitým technickým personálem podílejícím se na realizaci výstav. Konzervátorské i restaurátorské práce realizujeme pouze pro ošetření vlastních sbírek.

I v roce 2018 byly sbírky ošetřeny odbornou firmou proti hmyzu a plísním.

Zápůjčky

V roce 2018 poskytlo naše muzeum jiným institucím celkem 786 sbírkových předmětů a to k účelům výstavním (dřevorezby, nábytek) i vědeckým. Největší počet zapůjčených předmětů byl ze sbírky archeologické.

V roce 2018 si Regionální muzeum a galerie vypůjčilo celkem 99 sbírkových předmětů. Nejvíce předmětů bylo vypůjčeno z důvodu vystavení a to na výstavu „Osmičky v dějinách Jičína“ nebo výstavy umělecké (Vladimír Komárek).



6

Badatelská činnost

Regionální muzeum a galerie v Jičíně evidovalo v roce 2018 celkem 199 badatelských dotazů vyřizovaných osobně, či v podobě rešerší pomocí e-mailu a telefonu. Badatelé navštěvující muzeum tvoří z větší části studenti pátrající po informacích pro své ročníkové, seminární či závěrečné práce, dále pracovníci městské správy (památkáři), kronikáři (informace o obcích) a odborníci z jiných pracovišť (muzeí, univerzit atd.).

Přírodovědné oddělení (Mgr. Petra Zíková) zaznamenalo 17 badatelských návštěv a dotazů (vč. sbírky map). Nejčastěji pochází pokládané dotazy z oblasti legislativy ochrany přírody a krajiny. Dále se jednalo o zpracování jednotlivých rodů herbářové sbírky (Botanické odd. Národního muzea v Praze), nebo určení živočišného či rostlinného druhu vyskytujícího se na území Jičínska.

Historické oddělení (Mgr. Hana Fajstauerová) zaznamenalo celkem 87 dotazů a návštěv, z toho z oboru historie 53, ze sbírky pozitivů a negativů 28 a 6 smíšených. Za všechny můžeme uvést například: Oděvní živnosti a textilní průmysl na Jičínsku a Semilsku mezi lety 1900–1945, Rafał Szczepankowski, novinář

z Varšavy (informace ke střelbě na Letné 7. 9. 1968, do knihy o okupaci v roce 1968), či Komitét 1866 – snímky významných představitelů Komitétu do sborníku.

Archeologické oddělení (Mgr. Radek Novák) zaznamenalo celkem 4 badatelské návštěvy a 76 badatelských dotazů, zodpovídaných telefonicky či emailem. Převážily dotazy ohledně funkční identifikace artefaktů a jejich stáří, potenciálu sbírkového fondu archeologické sbírky Regionálního muzea a galerie v Jičíně. Dotazy směřovaly převážně ze strany veřejnosti a vysokoškolských studentů. Osobní návštěvy badatelů se týkaly zpracování diplomových či bakalářských prací.

Oddělení knihovny (Bc. Gabriela Brokešová) zaznamenalo 11 badatelských dotazů, například Josef Korbel – jičínský stavitel, Trojí krize jičínského Sokola v 1. polovině 20. století. Časté byly dotazy na sbírku regionálních periodik.

Oddělení galerijních sbírek (Mgr. Jana Schlesingerová) zaznamenalo celkem 4 badatelské dotazy týkající se zejména zastoupení umělců ve sbírce.

7

Věda, výzkum a publikační činnost

Archeologické oddělení Regionálního muzea a galerie v Jičíně realizovalo v roce 2018 251 záchranných archeologických výzkumů (ZAV), z toho 34 pozitivních, to znamená s archeologickými nálezy.

Archeologické oddělení zpracovalo tyto výstupy ze své činnosti:

251 hlášení o výsledcích archeologického výzkumu v databázi Archeologického ústavu AV ČR v Praze, v.v.i.: AMČR (Archeologická mapa české republiky).

120 odborných vyjádření souvisejících s přípravou staveb v okrese Jičín.

20 nálezových zpráv: obsáhlejší nálezové zprávy odevzdané Archeologickému ústavu AV ČR v Praze v.v.i. v roce 2018. Autor: Novák R. a kol.:

- ZAV 2012-02 Markvartice, pohřebiště u kostela sv. Jiljí, OU Markvartice
- ZAV 2012-53 Kovač, 282-8-knn, Matex HK
- ZAV 2012-170 Jičín, Valdštejnovo náměstí u č. p. 2, oprava havárie plynovodu
- ZAV 2012-210 31694 Dřevěnice – kanalizace a ČOV, OU Dřevěnice
- ZAV 2013-17 33090 Kopidlno, ČOV – vn,TS, kNN
- ZAV 2013-22 34852 Holín u čp. 9 – knn, Šnaider
- ZAV 2013-25 33640 Sobotka, Malé náměstí – stavební úpravy náměstí, MÚ Sobotka
- ZAV 2013-57 38423 Libáň – autobusové nádraží
- ZAV 2013-174 40854 Jičín, Valcha – alteliér, p. Sklenář
- ZAV 2014-84 44222 Jičín – oprava hradební zdi
- ZAV 2015-33 54160 Bílsko u Hořic – RD Křovina
- ZAV 2015-75b 56650 Hořice – hala, Binzel
- ZAV 2015-295 60923 Podkost, Kost, čeledník – záchody, Kinský
- ZAV 2016-93 64820 Volanice - polní cesta, SPÚ
- ZAV 2016-122 65296 Zliv u Libáně – knn, Matex
- ZAV 2016-316 71289 Jičín, U hvězdárny – MĚÚ Jičín
- ZAV 2017-1 Jičín 72074 Valdštejnovo nám., před čp. 34, havárie plynu
- ZAV 2017-29 Bukvice 74779 – polní cesta, Pozemkový úřad
- ZAV 2018-28 C-201802783 Nová Paka – obchvat, projekt předpokládaného výskytu arch. situací
- ZAV 2018-07 C-201801347 Jičín, Robousy – Valdice – přeložka silnice II_286, Kraj

Vědecká činnost pracovníků

V roce 2018 odborní pracovníci Regionálního muzea a galerie v Jičíně pracovali na celkem 263 vědeckých úkolech (toto číslo je neúměrně vysoké především z toho důvodu, neboť za vědecký výzkum počítáme i jednotlivé archeologické výzkumy).

Mgr. Hana Fajstauerová (6/5)

Zpracování let 1918, 1938, 1948, 1968

– na základě dostupných archivních materiálů.

Dokončeno.

Historie obce Česov

– od prvních písemných zmínek do roku 1945 pro Muzejní noviny 39, 2018.

Dokončeno.

Historie obce Kozojedy

– od prvních písemných zmínek do roku 1945 pro Muzejní noviny 40, 2019.

Dokončeno.

Zpracovávání srovnávacích fotografií

– dobový snímek a současná podoba místa pro články v Jičínském zpravodaji.

Dokončeno.

Zpracování historie obcí Kumburský Újezd, Studénka, Heřmanice, Štikov, Vrchovina a Vidochov

– pro podklady k chystanému obchvatu Nové Paky (zadání ŘSD ČR).

Dokončeno.

Komentovaná edice vzpomínek Josefa Waltra

– tištěná publikace (dokončení 2019).

Rozpracováno

Mgr. Radek Novák (251/251)

Viz samostatný oddíl archeologie.

Mgr. Petra Zíková (7/7)

Ochrana obojživelníků v době jarních tahů

– výstava.

Dokončeno.

Česov

– zpracování tématu příroda pro Muzejní noviny č. 39, 2018. Dokončeno.

Posudek budovy z hlediska výskytu zvláště i obecně chráněných živočichů 17. listopadu 861 Jičín

– posudek pro ref. ŽP MěÚ Jičín.

Dokončeno.

Živá příroda Žabínek

– informační tabule

Dokončeno.

Živá příroda Šibeňák

– informační tabule pro MěÚ Jičín.

Dokončeno.

Významní přírodovědci Jičínska

– dokumentace a digitalizace dokumentů, archivní rešerše, sběr podkladů pro databázi Nmap.

Dokončeno.

Publikační činnost

Bc. Gabriela Brokešová

BROKEŠOVÁ, Gabriela. *Stalo se před sto lety*. Hurá, muzeum!. 2018, č. 1, s. 7.

BROKEŠOVÁ, Gabriela. *Stalo se před sto lety*. Hurá, muzeum!. 2018, č. 2, s. 6.

BROKEŠOVÁ, Gabriela. *Stalo se před sto lety*. Hurá, muzeum!. 2018, č. 3, s. 6.

BROKEŠOVÁ, Gabriela. *Edukační programy Koniny v muzeu a Ze školních lavic – příběhy první republiky*. Hurá, muzeum!. 2018, č. 3, s. 6.

BROKEŠOVÁ, Gabriela. *Stalo se před sto lety*. Hurá, muzeum!. 2018, č. 4, s. 7.

BROKEŠOVÁ, Gabriela. *Pověsti obce Česov*. Muzejní noviny. 2018, č. 39, s. 30.

Mgr. Marie Grusová

GRUSOVÁ, Marie. *Nový edukační program Človíček putuje historií*. Hurá, muzeum!. 2018, č. 3, s. 7.

Mgr. Hana Fajstauerová

FAJSTAUEOVÁ, Hana. *Osobnost: Josef Píček*. Hurá, muzeum!. 2018, č. 1, s. 5.

FAJSTAUEROVÁ, Hana. *Ze sbírek: Pohled na Žižkovo náměstí z Husovy ulice*. Hurá, muzeum!. 2018, č. 1, s. 5.

FAJSTAUEROVÁ, Hana. *Staré jičínské domy: Budova učitelského ústavu v Husově ulici č. p. 170*. Hurá, muzeum!. 2018, č. 1, s. 6.

FAJSTAUEROVÁ, Hana. *Staré jičínské domy: Vodárenská věž a jičínský vodovod*. Hurá, muzeum!. 2018, č. 2, s. 7.

FAJSTAUEROVÁ, Hana. *Edukační programy*. Hurá, muzeum!. 2018, č. 2, s. 6.

FAJSTAUEROVÁ, Hana. *Staré jičínské domy: Bio Český ráj*. Hurá, muzeum!. 2018, č. 3, s. 7.

FAJSTAUEROVÁ, Hana. *Jičínské náměstí v osudových letech 1918, 1938, 1948, 1968*. Hurá, muzeum!. 2018, č. 4, s. 6.

FAJSTAUEROVÁ, Hana. *Historie obce Češov*. Muzejní noviny. 2018, č. 39, s. 1–15.

FAJSTAUEROVÁ, Hana. *Osmičky 20. století v dějinách Jičína*. Nové Noviny. 2018, 27. 9. 2018, s. 4.

FAJSTAUEROVÁ, Hana. *Jičín před sto lety a dnes. Továrna na pianu Rous*. Jičínský zpravodaj. 2018, č. 1, s. 4.

FAJSTAUEROVÁ, Hana. *Cihelna a mlýn Bohuslava Marečka*. Jičínský zpravodaj. 2018, č. 2, s. 4.

FAJSTAUEROVÁ, Hana. *Podbranský mlýn, od roku 1913 mlýn bratrů Grossových*. Jičínský zpravodaj. 2018, č. 3, s. 4.

FAJSTAUEROVÁ, Hana. *Jičínská nemocnice v době první republiky*. Jičínský zpravodaj. 2018, č. 8, s. 4.

FAJSTAUEROVÁ, Hana. *Křižovatka u dnešního Městského úřadu*. Jičínský zpravodaj. 2018, č. 9, s. 4.

FAJSTAUEROVÁ, Hana. *Na cestě k republice*. Jičínský zpravodaj. 2018, č. 10, s. 2–3.

FAJSTAUEROVÁ, Hana. *Dům čp. 23 na Pražském náměstí*. Jičínský zpravodaj. 2018, č. 11, s. 4.

Mgr. Hana Macháčková

MACHÁČKOVÁ, Hana. *Lidová architektura obce Češov*. Muzejní noviny. 2018, č. 39, s. 26–29.

Mgr. Radek Novák

NOVÁK, Radek. *Archeologický výzkum Pravěké nálezy z Vitiněvsí*. Hurá, muzeum!. 2018, č. 3, s. 4.

NOVÁK, Radek. *Neolitické domy v Bukvici*. Hurá, muzeum!. 2018, č. 4, s. 4.

NOVÁK, Radek – WALDHAUSER, Jiří. *Archeologie obce Češov*. Muzejní noviny. 2018, č. 39, s. 18–20.

WALDHAUSER, Jiří. – NOVÁK, Radek. *2017: Záchranný výzkum časně laténského sídla v Kopidlně na Jičínsku*, In: *Stories that made the Iron Age*. 2017, 411–431. ISBN 978-80-7581-002-1.

NOVÁK, Radek – ŠÍDA, Petr – KOVAČIKOVÁ, L. *Nález sídlištního objektu kultury nálevkovitých pohárů a eneolitické sekery v Bačalkách, okr. Jičín*. *Archeologie ve středních Čechách* 22, 2018, č. 22, s. 95–107. ISSN 1214-3553.

Mgr. Kateřina Opicová

OPICOVÁ, Kateřina. *Nové poznatky o hradišti v Ostroměři*. Hurá, muzeum!. 2018, č. 1, s. 4.

OPICOVÁ, Kateřina. *Archeologický výzkum na Hilmarově náměstí v Kopidlně*. Hurá, muzeum!. 2018, č. 2, s. 4.

Mgr. Jana Schlesingerová

SCHLESINGEROVÁ, Jana. *Osobnost: Václava Brožíka*. Hurá, muzeum!. 2018, č. 2, s. 5.

SCHLESINGEROVÁ, Jana. *Ze sbírek: Dílo Václav Brožík*. Hurá, muzeum!. 2018, č. 2, s. 5.

SCHLESINGEROVÁ, Jana. *Osobnost: Ignác Viktorín Raab*. Hurá, muzeum!. 2018, č. 4, s. 5.

SCHLESINGEROVÁ, Jana. *Ze sbírek: Dílo Ignáce V. Raaba*. Hurá, muzeum!. 2018, č. 4, s. 5.

SCHLESINGEROVÁ, Jana. *Památky obce Češov*. Muzejní noviny. 2018, č. 39, s. 22–25.

Mgr. Petra Ziková

ZÍKOVÁ, Petra. *Příroda obce Češov*. Muzejní noviny. 2018, č. 39, s. 31–32

Účast zaměstnanců na konferencích, sympoziích, seminářích, školeních atd.

PhDr. Michal Babík

#MUSEKIDS – MUSEUM NOT ONLY FOR ADULTS! VISEGRAD CONFERENCE, Wrocław, 27. – 29. 9. 2018.

XII. Sněm Asociace muzeí a galerií České republiky, Ústí nad Labem 28. – 29. 11. 2018.

ČAPEK – Karel, Josef a Helena – Světoznámá díla a obyčejný život neobyčejných osobností. Hradec Králové, 9. 3. 2018.

Muzeum pro návštěvníky III: Komunikace, marketing a rozvoj publika, Praha, 17. – 18. 10. 2018.

Mgr. Dominika Schmidtová

PECLA – POLÉMOS – BELLUM ARCHAEOLOGY OF CONFLICT IN THE ANTIQUITY, Praha, 6. – 7. 12. 2018.

Bc. Gabriela Brokešová

Seminář knihovníků AMG, Písek, 4 –6. 9. 2018.

#MUSEKIDS – MUSEUM NOT ONLY FOR ADULTS! VISEGRAD CONFERENCE, Wrocław, 27. 9. – 29. 9. 2018.



Účast zaměstnanců v komisích, spolcích aj.

PhDr. Michal Babík

- předseda Královéhradecké krajské sekce Asociace muzeí a galerií České republiky
- předseda výboru Komise pro muzejní management Asociace muzeí a galerií České republiky (do 2018)
- předseda letopisecké komise MěÚ Jičín (do září 2018)
- člen Komise pro posuzování žádostí o poskytnutí dotací na preventivní ochranu před nepříznivými vlivy prostředí MK ČR
- člen výboru Pekařovy společnosti Českého ráje
- člen komise pro kulturu MěÚ Jičín (do září 2018)
- člen redakční rady časopisu Muzeum: Muzejní a vlastivědná práce
- externí vysokoškolský pedagog na Filozofické fakultě Univerzity Hradec Králové (od února 2018)

Bc. Gabriela Brokešová

- členka Knihovnické komise AMG ČR

Mgr. Radek Novák

- člen Východočeské regionální archeologické komise
- člen Vlastivědného kroužku Krkonoš a Podkrkonoší
- člen České archeologické společnosti
- člen European Association of Archaeologists
- člen České archeologické společnosti, sdružení archeologů Čech, Moravy a Slezska

Jana Kořínková

- členka komise pro cestovní ruch MěÚ Jičín

Mgr. Hana Macháčková

- členka Národopisné společnosti ČR
- členka Odborné komise pro Seznam nemateriálních statků tradiční lidové kultury Královéhradeckého kraje
- členka správy hradu Kumburk

Mgr. Kateřina Opicová

- člen České archeologické společnosti

Mgr. Petra Zíková

- statutární zástupce ZO ČSOP Křižánky – Jičín
- členka Zoologické komise AMG České republiky
- členka komise životního prostředí MěÚ Jičín

8

Hospodaření organizace

Organizace hospodařila v roce 2018 se ziskem 11 779,88 Kč. Celkové náklady činily 16 216 091,80 Kč a výnosy 16 227 871,68 Kč.

Největší položkou ve výnosech jsou příspěvky zřizovatele Královéhradeckého kraje ve výši 10 299 000 Kč, výnosy z prodeje služeb za archeologickou činnost 4 708 289 Kč, za výstavní činnosti 600 099 Kč. Dále za prodej zboží a edukační činnosti.

Většina nákladů organizace jsou mzdové náklady a s tím související odvody, dále za nákup služeb (služby pro archeologické pracoviště 3 518 730,47 Kč), energie a materiálové výdaje.

Rozbor hospodaření Regionálního muzea a galerie v Jičíně je zobrazen v příložené tabulce. Organizace hospodařila s vyrovnaným rozpočtem – výkyvy oproti minulým letům jsou pouze minimální.

Finanční majetek

Oblast finančního majetku

K 31. 12. 2018 má organizace

na běžném účtu	128 128,43 Kč
FKSP	287 745,98 Kč
pokladna	28 525 Kč
val. pokladna	12,86 Kč
pokladna vstup muzea	18 426 Kč
pokladna vstup galerie	6 840 Kč
ceniny – stravenky	0 Kč
ceniny – známky	0 Kč

Investice

V roce 2018 byly z investičních prostředků pořízeny fotografie do sbírkového fondu v částce 1 500 Kč.

Autoprovoz

Regionální muzeum a galerie v Jičíně v roce 2018 vlastnilo nebo mělo ve správě celkem 4 automobily: osobní automobil Škoda Octavia (rok výroby 2005), Citroen Berlingo (rok výroby 2007) a automobil Ford Transit 100 (rok výroby 1997). Poslední jmenovaný automobil jsme získali bezúplatným převodem z jiné příspěvkové organizace Královéhradeckého kraje počátkem roku a slouží k převážení sbírkových předmětů a výstavních exponátů. Citroen Berlingo je využíván archeologickým oddělením.

Dále organizace ve svém majetku eviduje valníkový přívěs s plachtou.

Na konci roku jsme pro svou činnost získali od zřizovatele osobní automobil Škoda Fabia (rok výroby 2008).

Opravy

V roce 2018 činily celkové náklady na opravy vozového parku 35 372 Kč. Jednalo se o běžné opravy vyvolané provozem starších vozidel.

Nakládání s majetkem

Dlouhodobý hmotný majetek

V roce 2018 jsme nenakupovali dlouhodobý hmotný majetek. Nárůst na majetkovém účtu je způsoben bezúplatnými převody od jiných příspěvkových organizací – automobil Ford Transit 100, osobní automobil Škoda Fabia, mycí stroj TURBOLAVA 2000. Vše v převzaté pořizovací hodnotě 966 127,70 Kč

Drobný dlouhodobý hmotný majetek

V roce 2018 nakoupila naše organizace tento drobný hmotný majetek z provozních nákladů:

vysavač Roventa	2 814,61Kč
mobilní telefon Asus	6 991 Kč
pánské figuríny Portobelle	11 090 Kč
ultrazvuková jehla	17 842 Kč
zahrazovací sloupky s krouceným lanem	5 633 Kč
sekačka Huqvarna LC 247SP	12 890 Kč

stolové vitríny	72 513 Kč
rychlorámy Nielsen	42 465 Kč
Scan Canon	4 890 Kč
kovový regál	21 948 Kč
fotoaparát Nikon	11 276 Kč
replika uniformy c.k. vojáka z roku 1914	15 000 Kč
notebooky HP ProBOOK	62 786 Kč
vysavač Narex	6 820 Kč

Součet	294 958,61Kč
--------	--------------

Nehmotný majetek pořízený v roce 2018

Nehmotný majetek nebyl nakupován.

Tvorba a čerpání peněžních fondů

Fond k 31. 12. 2017	zůstatek
Fond rezervní	404 295,97 Kč
Fond reprodukce	181 695,29 Kč
Fond odměn	153 630 Kč
FKSP	285 643,97 Kč

Fond rezervní je tvořen ze zlepšeného výsledku hospodaření, popřípadě z darů.

Fond reprodukce je tvořen z účetních odpisů hmotného majetku.

Fond odměn nebyl čerpán.

Fond FKSP je tvořen 2% ročního objemu zúčtovaných platů a jejich náhrad. V průběhu roku byl čerpán dle vnitřních směrnic na kulturní, rekreační a sportovní činnost zaměstnanců.

Kontrolní činnost

Plán a vyhodnocení kontrolní činnosti

Kontrola finanční

Finanční kontrola je součástí vnitřního řízení organizace při přípravě finančních operací před jejich schválením, při jejich průběžném sledování až do jejich konečného vypořádání a zaúčtování a následného prověření. Provádí ji ředitel, odpovědný vedoucí oddělení a pověřeni odpovědní zaměstnanci. Cílem je vytvářet podmínky pro účelné, hospodárné vynakládání finančních prostředků, včasné zjišťování a minimalizování finančních, právních, příp. dalších rizik a včasné odhalování případných nedostatků.

Kontroly provádějí v průběhu celého roku podle časového hlediska jako:

- **předběžné** ředitel jako příkazce operace, ekonomka jako správkyňe rozpočtu odpovědná za rozpočet organizace
- **průběžné** pověřeni odpovědní zaměstnanci, u dokladů správce rozpočtu a samostatná účetní odpovědná za účetnictví organizace
- **následné** příkazce operace, správce rozpočtu a hlavní účetní

Kontroly se provádějí z hlediska:

- **věcného** ověření věcné správnosti dodávky, její účelnosti a hospodárnosti v souladu s rozpočtem
- **formálního** ověření náležitostí účetních dokladů, oprávnění příkazce
- **číselného** kontrola správnosti účtovaných, proplácených částek a správnosti účtování sazby DPH ze strany dodavatele.

Kontrola majetku, pohledávek a závazků

se provádí jejich inventarizací, a to jednou ročně k 31. 12. Mimořádné inventarizace jsou prováděny dle potřeby.

Kontrola bezpečnosti a ochrany zdraví při práci

Kontrolu oprávněnosti zaměstnanců provádět specializované činnosti (řízení vozidla, sváření, elektrotechnické práce apod.) průběžně zajišťuje pověřený pracovník BOZP.

Došlo k pravidelnému proškolení zaměstnanců o dodržování BOZP a požární ochrany.

Kontrola požární ochrany

Kontrolu celého objektu v pravidelných intervalech provádí požární preventista RMaG v Jičíně.

Kontrola termínů revizí technických zařízení

Revize hasicích přístrojů, zabezpečovacího zařízení elektroinstalace – zajišťují průběžně pracovníci pověřeni BOZP a PO.

Kontrola elektronického zabezpečení

se provádí průběžně. Smluvně je zabezpečena celková revize 1x ročně firmou FIDES.

Kontrola vykonávané práce, kvality a rozsahu poskytovaných služeb veřejnosti

provádí průběžně vedoucí oddělení a ředitel.

Kontrola dodržování a využívání pracovní doby

provádí průběžně ředitel a ekonom.

Vyhodnocení kontrolní činnosti

Vnitřní kontrolní systém je vytvořen dle potřeb a povinností organizace. Z hlediska účinnosti kontrolního systému jsou struktura a způsob provádění kontrolní činnosti přiměřené rozsahu činnosti organizace.

V oblasti finančních kontrol nebyly zjištěny závažné nedostatky, které by nepříznivě ovlivnily činnost organizace. Zjištěné drobné závady byly průběžně odstraňovány.

Pro zkvalitnění provozní a finanční činnosti byla ke snížení rizik provedena úprava a doplnění směrnic.

Z roční kontroly bezpečnosti a zdraví při práci vyplynuly méně závažné nedostatky, které jsou průběžně odstraňovány.

Inventarizace

Řádná inventarizace majetku byla provedena ke dni 31. 12. 2018.

Byla jmenována hlavní inventarizační komise ve složení:
předseda: Jitka Švihová

členové: Kateřina Sedláčková, Mgr. Petra Zíková

Byly jmenovány 2 dílčí inventarizační komise.

Inventarizace byla zahájena 29. 12. 2018 a ukončena 31. 1. 2019.

Způsob provedení inventarizace

Způsob provedení inventarizace byl volen s ohledem na charakter inventarizovaného majetku. U materiálu, zboží, peněžních prostředků v hotovosti, samostatných movitých věcí a DHIM byla provedena fyzická inventarizace. Dokladová inventura byla provedena u ostatních rozvahných účtů. V odůvodněných případech byla zvolena kombinace obou způsobů (budovy a pozemky).

Inventarizační rozdíly nebyly zjištěny.

Předmětem inventarizace byl následující majetek, pohledávky a závazky na účtech:

drobný dlouhodobý nehmotný majetek	107 303,66 Kč
pozemky	961 565,48 Kč
stavby (depozitář Robousy)	10 742 215,20 Kč
samostatné movité věci	4 520 453,00 Kč
drobný hmotný majetek	2 297 637,77 Kč
umělecké dílo	130 502,00 Kč
nedokončený hmotný majetek	481 036,00 Kč
materiál na skladě	57 573,30 Kč
zboží na skladě	852 487,55 Kč
pohledávky – odběratelé	132 979,00 Kč
poskytnuté zálohy (energie)	153 034,33 Kč
pokladna	53 803,86 Kč
ceniny	0 Kč
běžný účet	128 129,43 Kč
účet FKSP	287 745,98 Kč
závazky – dodavatelé	65 980,32 Kč
přijaté zálohy	5 270,00 Kč
ostatní pohledávky	213 462,00 Kč
zaměstnanci	499 533,00 Kč
ostatní závazky vůči zaměstnancům	0 Kč
pohledávky za zaměstnanci	14 306,00 Kč
povinné pojištění – závazky z titulu mezd	258 373,00 Kč
daně	82 082,00 Kč
ostatní závazky	10 525,24 Kč
závazky k ÚSC	0 Kč
náklady příštích období	0 Kč
výdaje příštího období	0 Kč
výnosy příštích období	26 496,00 Kč
dohadné účty aktivní	262,06 Kč
dohadné účty pasivní	180 877,20 Kč

Výroční zpráva Regionálního muzea a galerie v Jičíně 2018

© Regionální muzeum a galerie v Jičíně
Valdštejnovo náměstí 1, 506 01, Jičín
Sestavili: zaměstnanci RMaG v Jičíně, Michal Babík,
Lenka Folprechtová, Petra Zíková
Za správnost údajů odpovídá: Michal Babík
Grafická úprava: Gabriela Petrová
Jazyková korektura: Gabriela Brokešová
Fotografie: archiv RMaG v Jičíně
e-mail: muzeumhry@muzeumhry.cz
www: [www: www.muzeumhry.cz](http://www.muzeumhry.cz)

**Výroční zpráva
Regionálního muzea
a galerie v Jičíně 2018**

Příloha

SÚ	text	2018	2017
501	noviny, časopisy, knihy	20 895,70 Kč	15 792,28 Kč
	úklidové prostředky	7 508,52 Kč	5 823,40 Kč
	kancelářské potřeby	23 359,96 Kč	35 702,89 Kč
	DDHM do 40 000	— Kč	— Kč
	nákup sbírkového předmětu	— Kč	— Kč
	tisk plakátů a pozvánek, propagace	58 232,69 Kč	71 474,54 Kč
	ostatní režijní materiál	186 777,16 Kč	233 324,73 Kč
	PHM	52 836,70 Kč	62 861,68 Kč
501	mezisoučet	349 610,73 Kč	424 979,52 Kč
504	prodané zboží	101 535,50 Kč	143 598,27 Kč
502	vodné a stočné, srážková voda	123230,92 Kč	92 659,84 Kč
	spotřeba EE	159 492,49 Kč	212 066,28 Kč
	topení muzeum	548 905,41 Kč	713 354,66 Kč
	plyn depozitář Robousy	49 381,89 Kč	46 414,01 Kč
502	mezisoučet	881 010,71 Kč	1 064 494,79 Kč
507	aktivace zboží	— Kč	— Kč
511	opravy a udržování	75 543,89 Kč	58 911,02 Kč
	revize	— Kč	— Kč
	restaurování	— Kč	40 000,00 Kč
511	mezisoučet	75 543,89 Kč	98 911,02 Kč
512	cestovné	13 477,00 Kč	25 030,18 Kč
513	občerstvení	12 135,40 Kč	7 000,00 Kč
518	nájemné muzeum, Depo	620 385,05 Kč	624 834,00 Kč
	poplatky bankám, ost. náklady	8 352,00 Kč	7 809,00 Kč
	archeologie	3 518 730,47 Kč	1 937 406,66 Kč
	telefony a poplatky	18 113,85 Kč	18 740,33 Kč
	nájem za garáže	— Kč	— Kč
	výlepy plakátů, propagace	83 504,65 Kč	29 295,00 Kč
	dopravné	12 000,00 Kč	— Kč
	ostatní nakupované služby	1 028 533,28 Kč	512 966,23 Kč
518	mezisoučet	5 289 619,30 Kč	3 131 051,22 Kč
521	platy	6 102 337,00 Kč	4 688 776,00 Kč
	OON	536 670,00 Kč	709 383,00 Kč
	náhrady nemocenské	78 318,00 Kč	19 222,00 Kč
521	mezisoučet	6 717 325,00 Kč	5 756 289,00 Kč
524	zákonné pojistné	2 128 885,00 Kč	1 790 372,00 Kč
525	pojistné	17 543,58 Kč	14 744,09 Kč
527	příspěvek na stravu organizace	— Kč	— Kč
	ostat. náklady (kurzy,prohlídky)	9 361,00 Kč	2 839,39 Kč
	ochranné pomůcky	— Kč	331,25 Kč

SÚ	text	2018	2017
	příděl do FKSP	122 148,00 Kč	75 415,28 Kč
527	mezisoučet	131 509,00 Kč	78 585,92 Kč
538	ostatní poplatky	14 850,00 Kč	3 000,00 Kč
541	pokuty a úroky z prodlení	— Kč	56,60 Kč
542	ostatní pokuty a penále	21,00 Kč	417,00 Kč
557	odpis nedobytných pohledávek	— Kč	— Kč
544	úroky	— Kč	— Kč
547	zmařená investice	— Kč	— Kč
548	tvorba fondů	— Kč	10 000,00 Kč
553	prodáný dlouhodobý hmotný majetek	— Kč	30 000,00 Kč
558	náklady z DM	267 607,00 Kč	118 601,90 Kč
563	kursové rozdíly	— Kč	16,14 Kč
591	daň z příjmů	— Kč	— Kč
549	ostatní fin. náklady	12 811,61 Kč	25 131,21 Kč
569	členské příspěvky	— Kč	— Kč
569	ostatní náklady	— Kč	81 407,72 Kč
551	odpisy	202 607,08 Kč	163 932,00 Kč
	Náklady celkem	16 216 091,80 Kč	12 947 618,58 Kč
602	vstupné muzeum	232 985,00 Kč	271 695,00 Kč
	vstupné galerie	367 114,00 Kč	74 550,00 Kč
	archeologický dohled	4 708 289,00 Kč	2 970 466,00 Kč
	ostatní	195 732,00 Kč	199 396,00 Kč
602	výnosy z prodeje služeb	5 504 120,00 Kč	3 516 107,00 Kč
603	výnosy z pronájmu	25 242,00 Kč	25 242,00 Kč
604	drobný prodej	165 128,29 Kč	194 932,42 Kč
609	jiné výnosy	1 794,73 Kč	— Kč
644	výnosy z prodeje materiálu	3 248,00 Kč	— Kč
646	výnosy z prodeje majetku	— Kč	20 000,00 Kč
662	úroky	— Kč	— Kč
663	kursové rozdíly	0,09 Kč	— Kč
649	vstupné muzeum	— Kč	— Kč
	vstupné galerie	— Kč	— Kč
	archeologický dohled	— Kč	— Kč
	ostatní	859,57 Kč	— Kč
649	mezisoučet	859,57 Kč	13 998,27 Kč
648	použití fondů	— Kč	— Kč
669	ostatní finanční výnosy	— Kč	— Kč
672	příspěvek od zřizovatele	10 299 000,00 Kč	9 002 020,00 Kč
	příspěvek úřadu práce	121 251,00 Kč	96 500,00 Kč

SÚ	text	2018	2017
	příspěvek města	19 228,00 Kč	14 190,00 Kč
	dotace ze st. rozpočtu	88 000,00 Kč	145 000,00 Kč
	dotace zřizovatel	— Kč	— Kč
672	mezisoučet	10 527 479,00 Kč	9 257 710,00 Kč
	výnosy celkem	16 227 871,68 Kč	13 027 989,69 Kč
	<i>zisk/ztráta</i>	<i>11 779,88 Kč</i>	<i>80 371,11 Kč</i>