

VÝROČNÍ ZPRÁVA 2016 | Regionální muzeum a galerie v Jičíně



OBSAH

I. Úvod	3
SLOVO ÚVODEM.....	3
ZÁKLADNÍ IDENTIFIKAČNÍ ÚDAJE.....	4
INFORMACE O STANDARDIZOVANÝCH VEŘEJNÝCH SLUŽBÁCH ORGANIZACE.....	4
PERSONÁLNÍ OBLAST V ROCE 2016	6
A. Seznam zaměstnanců v roce 2016	6
B. Komentář.....	6
2. Prezentační činnost	7
STÁLÁ EXPOZICE MUZEA	7
VÝSTAVNÍ ČINNOST V ROCE 2016.....	7
A. Výstavní chodba	7
B. Galerie	9
C. Podíl na výstavách mimo objekt.....	10
OSTATNÍ PREZENTAČNÍ ČINNOST MUZEA.....	11
A. Přednášky pro školy	11
B. Další akce pro děti a mládež	12
C. Přednášky pro veřejnost a terénní exkurze	12
D. Ostatní akce pro veřejnost.....	13
E. Ediční a vydavatelská činnost	14
F. Činnost edukátorského pracoviště	14
III. Management, marketing a fundraising	15
MANAGEMENT.....	15
MARKETING A PR.....	15
FUNDRAISING.....	16
IV. Návštěvnost Regionálního muzea a galerie v Jičíně	17
V. Práce se sbírkou	18
VI. Badatelé a vědecká činnost	19
BADATELÉ	19
VĚDECKÁ ČINNOST PRACOVNÍKŮ.....	19
VII. Hospodaření organizace	24
AUTOPROVOZ	24
NAKLÁDÁNÍ S MAJETKEM.....	24
TVORBA A ČERPÁNÍ PENĚŽNÍCH FONDŮ	25
KONTROLNÍ ČINNOST.....	25
INVENTARIZACE.....	26
VIII. Výhled na rok 2017	27
Příloha č. 1 – Ekonomika	28

I. Úvod

SLOVO ÚVODEM

V souvislosti s trvajícím konfliktem v Sýrii a na Blízkém východě v minulých letech pronikly na veřejnost záběry, kde islámští radikalisté ničí starověké památky. Likvidace mosulské knihovny a pálení starobyklých rukopisů, kterému nuceně museli přihlížet místní vzdělanci, používání elektrických rozbrušovaček při likvidaci soch z doby asyrské říše, či vyhození do vzduchu mešity ze 14. století – to jsou jen některé příklady devastujícího řádění islamistů. Video, která byla zveřejněna na internetu, vzbudila u diváků reakce ne nepodobné záběrům Džihádisty Johna a jiných, kteří v přímém přenosu páchali zločiny na lidských životech. Srovnáním obsahu i formy obou typů videí, ale především srovnáním diskusí, které se pod videi Džihádisty Johna i likvidace starověkých památek objevily, si uvědomujeme, jak podobný může být vztah k samotnému lidskému životu se vztahem k historickému kulturnímu dědictví. Bývá to tak, že ty nejdůležitější věci si uvědomujeme až v těch nejkritičtějších chvílích. Paul Rusesabagina, hrdina, který v době etnického konfliktu v africké Rwandě v 90. letech zachránil víc než tisícovku lidí, ve své knize *Obyčejný člověk* napsal: „Kdo ovládá minulost, ovládá budoucnost.“ Ve světě postmoderního myšlení pak v této souvislosti vyvstává otázka – jaká bude naše budoucnost, bude-li naše minulost likvidována. Přestože se na úvod zabývám záležitostmi, které zdánlivě s muzejní praxí nesouvisí,

jedná se o jevy, které jsou pro každého, kdo ochraňuje a pečuje o kulturní a přírodní historické dědictví, ontologickými otázkami. Otázkami po tom, proč je toto potřeba dělat, proč je nutné historické, kulturní a přírodní dědictví chránit. Doufejme, že nenastane doba, kdy si budeme muset důležitost věcí, které v tuto chvíli považujeme za naprosto samozřejmé a vlastně o nich mnoho ani nepřemýšlíme, uvědomit.

To, jak se pokoušíme o historické, kulturní a přírodní dědictví našeho regionu pečovat i to, jak se nám to dařilo v roce 2016, naleznete na následujících stránkách.

Děkuji našemu zřizovateli, Královéhradeckému kraji, za podporu, kterou nám dává. Děkuji všem zaměstnancům a spolupracovníkům naší organizace – za jejich práci, za jejich kreativitu, za jejich disciplínu, ale především za jejich přístup.

Michal Babík

PhDr. Michal Babík, ředitel



ZÁKLADNÍ IDENTIFIKAČNÍ ÚDAJE

Regionální muzeum a galerie v Jičíně, příspěvková organizace

Adresa:	Valdštejnovo náměstí 1, 506 01 Jičín
Ředitel muzea:	PhDr. Michal Babík
IČO:	00084549
E-mail:	muzeumhry@muzeumhry.cz
WWW:	www.muzeumhry.cz
Telefon:	+420 493 532 204
Bankovní spojení:	2933541/0100
Působnost muzea:	regionální
Právní postavení:	příspěvková organizace s právní subjektivitou
Zřizovatel:	Krajský úřad Královéhradeckého kraje, Pivovarské náměstí 1245, 500 03 Hradec Králové

Regionální muzeum a galerie v Jičíně je příspěvkovou organizací zřízenou Královéhradeckým krajem. Je zapísána v obchodním rejstříku vedeném u Krajského soudu v Hradci Králové v oddílu Pr, vložce číslo 689. Aktuální zřizovací listina Regionálního muzea a galerie v Jičíně byla schválena zastupitelstvem Královéhradeckého kraje dne 10. září 2009.

Tato zpráva o činnosti za rok 2016 je zpracována v duchu osnovy obsažené ve Směrnici č. 7 Rady Královéhradeckého kraje k řízení příspěvkových organizací zřízených krajem a obchodních společností založených krajem.

INFORMACE O STANDARDIZOVANÝCH VEŘEJNÝCH SLUŽBÁCH ORGANIZACE

Poskytování standardizovaných veřejných služeb organizace ve smyslu zákona č. 483/2004 Sb., kterým se mění zákon č. 122/2000 Sb., o ochraně sbírek muzejní povahy a o změně některých dalších zákonů ve znění zákona č. 186/2004 Sb.

Standard územní dostupnosti

Regionální muzeum a galerie v Jičíně je součástí sítě poskytovatelů standardizovaných veřejných služeb ve smyslu zákona.



Standard časové dostupnosti

V roce 2016 byla stanovena tato otevírací doba:

MUZEUM	
leden	denně mimo pondělí 9.00–17.00
únor	denně mimo pondělí 10.00–16.00
březen	denně mimo pondělí 10.00–17.00
duben–červen	denně mimo pondělí 9.00–17.00
červenec–srpen	denně 9.00–18.00
září–prosinec	denně mimo pondělí 9.00–17.00

GALERIE	
leden	denně mimo pondělí 9.00–17.00
únor	denně mimo pondělí 10.00–16.00
březen	denně mimo pondělí 10.00–17.00
duben–červen	denně mimo pondělí 9.00–17.00
červenec–srpen	denně 9.00–18.00
září–prosinec	denně mimo pondělí 9.00–17.00

Během sobot a nedělí je v muzeu i galerii stanovena polední přestávka v období od 12.00 do 12.30 hodin.

Organizace v tomto roce zajišťovala také prohlídky městem Jičínem, které proběhly celkem 14x, a to v období červenec až říjen 2016. 13. července, 6. srpna a 24. srpna 2016 proběhly speciální prohlídky muzea pro rodiče s dětmi. Podobně jako v předchozích letech byly zajišťovány také komentované prohlídky zámku (resp. Valdštejnského paláce). Ty proběhly v měsících červenci a srpnu, a to celkem 24x. Také v roce 2016 Regionální muzeum a galerie v Jičíně uspořádalo řadu programů pro veřejnost – popisujeme je dále.

Regionální muzeum a galerie v Jičíně vydává každoročně výroční zprávu o své činnosti, v 1. pololetí 2016 byla vydána samostatná výroční zpráva za rok 2015, která byla předána zřizovateli a některým partnerům. Současně byla umístěna na webové stránky organizace.

O programech organizace v příslušném roce je veřejnost informována prostřednictvím vlastních webových stránek www.muzeumhry.cz, na Facebooku a standardně pak v rámci PR samostatnými plakáty a pozvánkami, jak je pojednáno dále.

Standard ekonomické dostupnosti

Záměrem organizace je vytvářet s ohledem na aktuální ekonomickou situaci cenovou politiku vstupného do výstavních prostor a na speciální programy tak, aby umožňovala bezproblémovou dostupnost všem sociálním vrstvám obyvatelstva, se zvláštním zřetelem na děti a mládež, seniory a osoby se zdravotním postižením.

Pro rok 2016 platily pro návštěvníky Regionálního muzea a galerie v Jičíně následující ceny vstupného:

	dospělí	rodinné	snížené	děti do 6 let	hromadné
MUZEUM	60 Kč	130 Kč	40 Kč	0 Kč	sleva 10 %
GALERIE	45 Kč	90 Kč	20 Kč	0 Kč	sleva 10 %



Sleva na vstupném:

- držitel průkazu ZTP, ZTP-P
- Zelená karta – pro členy ČSOP
- Benefit program
- Senior pas (nově od roku 2011)
- Rodinný pas (nově od roku 2011)

Vstup volný:

- držitelé průkazu Asociace muzeí a galerií České republiky
- držitelé průkazu Národního památkového ústavu
- držitelé průkazu ICOM
- doprovod ZTP
- děti do 6 let
- vstupenka Český ráj (při nákupu jedné vstupenky druhá zdarma)
- držitelé volné vstupenky vydané ředitelem organizace (slouží k marketingovým účelům a fundraisingovým aktivitám)

Regionální muzeum a galerie v Jičíně v roce 2016 zajišťovala v rámci spolupráce s místními školami také předplatné pro školy. Cena předplatného byla 30 Kč/žáka. Předplatné využilo celkem 1 972 žáků místních škol.



PERSONÁLNÍ OBLAST V ROCE 2016

A. Seznam zaměstnanců v roce 2016

PhDr. Michal Babík, ředitel
Bc. Gabriela Brokešová, knihovník
Milan Berný, pomocné práce
Mgr. Hana Fajstauerová, historička
Ing. Lenka Folprechtová, ekonom
Ing. Vendula Hynková, ekonom (do 31. 5. 2016)
Jarmila Hakenová, průvodkyně, galeristka
Martina Kordíková, uklízečka
Jana Kořínková, kurátorka DH sbírky, průvodkyně
MgA. Alena Anna Kyselo, edukátorka (rodičovská dovolená)
Jakub Lustig, archeolog, technik
Mgr. Hana Macháčková, etnoložka
Mgr. Radek Novák, archeolog
MgA. Tomáš Matuna, konzervátor dřeva (do 22. 2. 2016)
Miroslav Novohradský, konzervátor kovů
Mgr. Kateřina Opicová, archeoložka, technička
Mgr. Martina Pajerová, edukátorka (do 30. 9. 2016)
Bc. Gabriela Petrová, kurátorka sbírky umění
Kateřina Sedláčková, konzervátorka textilu
Jana Smutná, průvodkyně
Mgr. Lucie Stránská, edukátorka (od 1. 10. 2016)
Věra Šejnová, grafička, průvodkyně
Miloš Tluchoř, DiS., konzervátor dřeva (od 22. 2. 2016)
Mgr. Petra Zíková, zástupkyně ředitele, přírodovědkyně

Sezónní průvodci, záskoky za průvodce, výpomoci na příslužbách, komentované prohlídky apod.: Helena Beranová, Petra Freiwaldová, Tomáš Kryl, Ludmila Mrňáková, Bc. Radka Tobolková, Viola Zikmundová.

Ostatní spolupracovníci muzea vč. dobrovolníků a DPČ: Tomáš Štefánek, Jiří Holman, Bc. Veronika Knobová, Marie Matušová, Lucie Novotná, Bc. Roman Sirovátka, Tomáš Urbanec, Zdeněk Urbánek, Miroslav Zavatzký, Stanislav Živora, atd.



B. Komentář

Organizace měla na konci roku 2016 v evidenčním počtu celkem 18 stálých fyzických zaměstnanců – z toho je 14 žen, 8 zaměstnanců pracuje na zkrácený úvazek. Průměrný přepočtený počet roku 2016 byl 15,56. V roce 2016 ukončili pracovní poměr 4 zaměstnanci, nově nastoupili 3 zaměstnanci.

Stanovený specifický ukazatel pro rok 2016:
18 zaměstnanců.

Skutečný fyzický počet zaměstnanců k 31. 12. 2016:
18 zaměstnanců.

Struktura zaměstnanců ke konci roku 2016:

DLE VZDĚLÁNÍ	
Vysokoškolské magisterské a vyšší	8
Vysokoškolské bakalářské	2
Úplné středoškolské	5
Střední odborné učiliště	3
Základní	0

DLE VĚKU	
20–30 let	2
30–40 let	5
40–50 let	6
50–60 let	2
60 a více	3

DLE DRUHU VYKONÁVANÉ PRÁCE	
Odborná a lektorská	10
Ekonomicko-správní a organizační	1
Technické zabezpečení, restaurátorství	4
Úklid, dozor při výstavách, průvodcovství	3

DLE ZDRAVOTNÍHO STAVU	
Se změnou pracovní schopností	0

STRUKTURA MEZD	
Průměrná platová třída za celý rok	10
Průměrný platový stupeň za celý rok	8
Průměrný hrubý měsíční plat	18 719 Kč
Celkem čerpáno mzdových prostředků	5 124 837 Kč
– z toho na platy	4 234 458 Kč

2. Prezentační činnost

STÁLÁ EXPOZICE MUZEA

Stálá expozice Regionálního muzea a galerie v Jičíně funguje v aktuální podobě od roku 2002. Nadále je dělena na sedm tematických bloků:

1. **Vlastivědná expozice** – sedm místností s reflexí vývoje jičínského regionu od pravěku po současnost.
2. **Příroda Jičínska** – oddělená expozice na konci vlastivědné expozice reflektující přírodu Jičínska.
3. **Terče jičínských ostrostřelců** – expozice přiléhající k výstavní chodbě.
4. **Konferenční sál** – jediná místnost s dobovým mobiliářem, ve které se uskutečnila v roce 1813 diplomatická jednání.
5. **Katedrála uprostřed krajiny** – s propojením panské oratoře a výhledem do kostela sv. Jakuba Většího.
6. **Muzejní herna a dílna** – samostatná místnost v rámci expozice.
7. **Obrazárna barokních mistrů** – samostatná místnost v rámci expozice.

V době svého vzniku byla jako vůbec první stálá expozice oceněna prvním místem v soutěži Gloria Musaealis – soutěže, která je v dnešní době mezi muzejníky v tuzemsku považována za nejprestižnější. Z vysokého kreditu, který stálá expozice získala, lze zatím těžit, o čemž svědčí především pozitivní reakce jejích návštěvníků i odborné muzeologické veřejnosti. Přesto je stále více vidět, že v některých momentech nabízená prezentace silně zaostává moderním trendům – a to především v kvalitě výstavního fundu, standardech osvětlení, zabezpečení atd. – obecně ale spíše technických než ideových kvalitách. Na konci roku došlo ke kompletní výměně osvětlení v prostorách galerie a dále k renovaci osvětlení v prostorách Obrazárny barokních mistrů.



VÝSTAVNÍ ČINNOST V ROCE 2016

Krátkodobé výstavy v Regionálním muzeu a galerii v Jičíně se konají ve dvou výstavních prostorech – výstavní chodbě a galerii. V roce 2016 byl dodržen výstavní plán, který byl definován v roce předchozím. Celkově bylo v roce 2016 uspořádáno 13 výstav.

A. Výstavní chodba

Výstavní chodba má plochu 47 metrů čtverečních. Konají se zde především výstavy menšího rozsahu. Tzn. výstavy regionálních autorů, výstavy tvořené exponáty pocházejícími ze sbírek muzea či výstavy, jejichž autory jsou odborní pracovníci muzea.

V roce 2016 se ve výstavní chodbě konaly tyto výstavy:

Zakrojte si u nás aneb příběh chleba

18. 3. – 1. 5. 2016

Kurátorka výstavy: Mgr. Hana Macháčková

Chléb patří k základním a nejběžnějším potravinám našeho domova. Kdy se však objevil poprvé a kolik druhů chleba se vyrábělo například v 15. století, ukázala velikonoční výstava jičínského muzea. Výstava představila každodenní historickou i symbolickou podobu této běžné potraviny a byla obohacena o doklady hmotné kultury v podobě nejrůznějších předmětů spojených s přípravou chleba.



Hospodářské a sociální důsledky bitvy u Jičína v roce 1866

7. 5. – 12. 6. 2016

Kurátorka výstavy: Mgr. Hana Fajstauerová

Jičínské muzeum při příležitosti výročí prusko-rakouské války v roce 1866 připravilo výstavu, která přiblížila situaci města Jičína před bitvou, během ní a především po jejím skončení. Pomocí písemných pramenů úředního i vzpomínkového charakteru představila výstava situaci z pohledu Jičína a jeho obyvatel.

Společenský život hmyzu

17. 6. – 28. 9. 2016

Kurátorka výstavy: Mgr. Petra Zíková

Putovní výstava z Muzea Vysočiny v Jihlavě poutavě seznámila návštěvníky se skupinou hmyzu, kterou označujeme jako eusociální, tedy s druhy vytvářejícími složité „hmyzí státy“. Návštěvníci výstavy se dozvěděli zajímavé a často překvapující informace ze světa hmyzu, doplněné živými zástupci této skupiny hmyzu a interaktivními prvky, jakými byly například převleky, skládačky a pracovní listy.



Jeden den ve středověku – očima hrnčíře v prostředí východočeského městečka

6. 10. – 13. 11. 2016

Kurátoři výstavy: Mgr. Radek Novák a Mgr. Kateřina Opicová

Výstava přiblížila populární i naučnou formou práci a život řemeslníka provozujícího jedno z nejběžnějších středověkých řemesel. Základem pro výstavu z činnosti archeologického oddělení našeho muzea byl významný nález středověké hrnčířské pece v katastru obce Hořice. Výstava nabídla také pohled na další všední radosti i starosti hrnčíře v rámci jeho jediného pracovního dne. Odborný text byl doprovázen kreslenými scénami zachycujícími pravděpodobné situace v dílně i domě hrnčíře. Součástí výstavy byl i doprovodný program pro školy.

Zlatá éra českého filmového plakátu

19. 11. 2016 – 15. 1. 2017

Kurátorka výstavy: Jarmila Hakenová

Výstava filmových plakátů z období 60. až 80. let minulého století představila část soukromé sbírky Jaroslava Mužíčka, bývalého ředitele Městského kina v Nové Pace. Ve svém nejlepší období byl filmový plakát vnímán jako svébytná umělecká aktivita, kterou se zabývali přední umělci jako například Adolf Born, Vratislav Hlavatý a další.

B. Galerie

Galerie má rozlohu 270 metrů čtverečních. Konají se zde rozsáhlejší výstavy regionálních umělců i umělců celorepublikového významu. Oblíbené jsou i výstavy zaměřené tematicky, tvořené vlastními sbírkami i předměty zapůjčenými od jiných muzeí, galerií či soukromých sběratelů.

V roce 2016 se v galerii konaly tyto výstavy:

Jaroslav Klápště: Osamělý chodec

22. 1. – 28. 2. 2016

Kurátorka výstavy: Mgr. Lenka Patková

Výstava představila solitéra české malby druhé poloviny 20. století, jehož dílo je pevně svázáno s rodným Podkrkonoším, ale svou hloubkou a významem ho překračuje. Jaroslav Klápště reprezentoval jeden z nejhlubších a nejpravdivějších přístupů k umění v rámci nejstarší generace malířů, která nastoupila svoji uměleckou dráhu po druhé světové válce.

Josef Honys

10. 3. – 10. 4. 2016

Kurátorka výstavy: Mgr. Lenka Patková

Výstava v jičínské galerii připomněla svou jarní výstavou výjimečného umělce, experimentálního básníka, výtvarníka, autora akcí a představitele českého experimentálního umění 60. let 20. století – významného jičínského rodáka Josefa Honyse, jehož dílo je teprve nyní, po více než 50 letech od jeho smrti, objeveno a obdivováno.



Daisy Mrázková – Co by se stalo, kdyby...

15. 4. – 22. 5. 2016

Kurátorka výstavy: Mgr. Lenka Patková

Jičínské muzeum představilo během dubna a května tvorbu Daisy Mrázkové, kterou zná dětské i dospělé publikum především prostřednictvím jejích ilustrovaných knížek. Na výstavě byla však představena zejména autorčina volná tvorba, které i přes její abstraktní charakter nechybí lidský rozměr, čímž lyrická abstrakce dostává konkrétní kontury a pevné ukotvení v reálném světě. Výstava byla doplněna o řadu edukačních aktivit pro žáky jičínských základních škol.



Zebín – příběh jednoho vrchu

12. 6. – 25. 9. 2016

Kurátorka výstavy: Mgr. Martina Pajerová

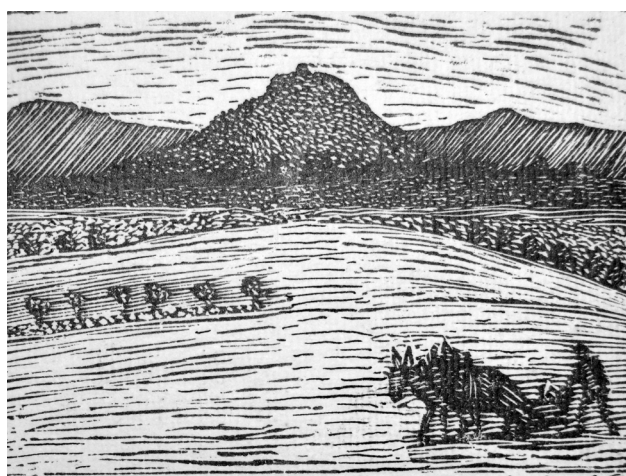
Letní výstava v jičínské galerii představila krajinný fenomén jičínské kotliny – vrch Zebín, jenž byl návštěvníkům přiblížen z více hledisek – z hlediska geologie, zoologie, botaniky, archeologie, historie, etnologie a literatury. Jednotlivé oborové texty byly doplněny sbírkovými předměty různého charakteru, ale také tematickými výrobky dětí jičínských základních škol.

František Kaván – Krajinou domova

13. 10. – 20. 11. 2016

Kurátorka výstavy: Bc. Gabriela Petrová

V souvislosti se dvěma výročími Františka Kavána v roce 2016 uspořádalo Regionální muzeum a galerie v Jičíně výstavu obrazů jednoho z nejlepších krajinářů podkrkonošského regionu, které byly zapůjčeny z Krkonošského muzea v Jilemnici, pražské Galerie Kodl a mnoha dalších.



Láska k rodné zemi

J. V. Scheybal – malíř, kreslíř, dokumentátor a sběratel

2. 12. 2016 – 22. 1. 2017

Kurátorka výstavy: Mgr. Hana Macháčková

Závěr výstavní sezóny v zámecké galerii patřil všestrannému znalci lidové kultury severních a severovýchodních Čech J. V. Scheybalovi, jehož životní dílo trvale formoval hluboký obdiv k lidové kultuře a láska k rodnému Pojizeří. Národopisné práci se Scheybal věnoval více jak 50 let svého života a díky své hluboké erudici se v národopisných kruzích stal ojedinělou osobností.



C. Podíl na výstavách mimo objekt

V roce 2016 uspořádalo naše muzeum celkem dvě výstavy mimo budovu muzea a galerie. Jednalo se o tyto výstavy:

Ondřej Sekora přírodovědce

24. 1. – 31. 1. 2016

Koření

4. 4. – 29. 4. 2016

Obě výstavy, jejichž autorkou scénáře byla Mgr. Petra Zíková, byly instalovány v Městském muzeu v Letohradě.

OSTATNÍ PREZentační ČINNOST MUZEA

Mimo výstav, které organizace i nadále považuje za jeden z hlavních prostředků prezentace své činnosti směrem k veřejnosti, vyvíjeli jednotliví odborní pracovníci prezentační činnost i dalšími způsoby. Jednalo se především o přednáškovou činnost, práci se školami, bylo uspořádáno také několik tvůrčích dílen či akcí, jejichž cílovou skupinou byla nejširší veřejnost. Regionální muzeum a galerie v Jičíně se také programově orientuje na specifické cílové skupiny, jako jsou handicapovaní, nevidomí, senioři či děti předškolního věku. Právě pro naše nejmenší návštěvníky probíhal pod vedením edukátorského pracoviště strukturovaný vzdělávací program pro mateřské školky „Cesty človíčka do minulosti“.

A. Přednášky pro školy

Celkem se konalo 260 přednášek, kterých se zúčastnilo 5 953 návštěvníků.

Seznam uskutečněných přednášek pro školy:

Z oboru ARCHEOLOGIE (Mgr. Radek Novák)

10. 2. 2016 **Pravěk a dnešní svět** |
1. třída ZŠ Husova Jičín (1/26)

Z oboru UMĚNÍ (Bc. Gabriela Petrová)

4. – 6. 4. 2016 **Komentovaná prohlídka výstavy „K vlastní koláži s Josefem Honysem“** | (3/74)

18. 5. 2016 **Komentovaná prohlídka výstavy „Co by se stalo, kdyby...“** | (1/26)

7. a 4. 11. 2016 **Komentovaná prohlídka výstavy „Krajinomalba Františka Kavána“** | (2/52)

Z oboru ETNOGRAFIE (Mgr. Hana Macháčková)

4. 1. – 6. 3. 2016 **Komentované prohlídky k výstavě „Lyžníci, klouzači a ti další aneb zimní sporty na Jičínsku“** | (15/351)

18. 3. – 1. 5. 2016 **Komentované prohlídky k výstavě „Zakrojte si u nás aneb příběh chleba“** | (27/607)

Z oboru PŘÍRODOVĚDA (Mgr. Petra Zíková)

10. a 18. 5. 2016 **Přednáška Jak zvířátka bydlí** | ZŠ Nová Paka (8/306)

16. 5. 2016 **Přednáška Naši obojživelníci** | II. ZŠ Jičín, biologický seminář (1/16)

26. 5. 2016 **Přednáška Naši obojživelníci** | Střední zemědělská škola a Gymnázium Hořice (2/100)

12.–22. 9. 2016 **Komentovaná prohlídka výstavy „Společenský život hmyzu“** | (4/86)

Z oboru HISTORIE (Mgr. Hana Fajstauerová)

5.–29. 4. 2016 **Komentované prohlídky k výstavě „Zakrojte si u nás“** | (14/303)

24. 5. – 10. 6. 2016 **Komentované prohlídky k výstavě „Hospodářské a sociální důsledky bitvy u Jičina v roce 1866“** | (6/160)

27. 4. 2016 **Přednáška Politické procesy na Jičínsku** | III. ZŠ, 9. B (1/21)

Z oboru HISTORIE (Jana Kořínková)

3. 3. 2016 **Válka 1866, Václav Čtvrtek, osobnosti Jičina** | ZŠ Chomutice: (26)

Komentované prohlídky expozice a sklepení

9. 6. 2016 **Podještědské gymnázium Liberec** (19)

1. 10. 2016 **MOA Jičín, obor cestovní ruch** (8)

Přednášky a akce pro školy v rámci EDUKÁTORSKÉHO PRACOVISŤE (Mgr. Martina Pajerová, Mgr. Hana Fajstauerová, Mgr. Lucie Stránská, Bc. Gabriela Petrová, Mgr. Hana Macháčková)

6. 1. – 24. 6. 2016 **Edukační program „Cesty Človíčka do minulosti“** | MŠ a 1. stupeň ZŠ Jičín (84/1891)

5.–7. 1. 2016 **Komentovaná prohlídka výstavy „Marie Fischerová-Kvěchová“** | (5/122)

25. 4. – 20. 5. 2016 **Komentovaná prohlídka výstavy „Daisy Mrázková“** | (10/297)

1. – 28. 6. 2016 **Komentovaná prohlídka výstavy „Zebín – příběh jednoho vrchu“** | (14/366)

17. 3. – 14. 4. 2016 **Přednáška „Zebín“** | (3/122)

15. 4. 2016 **Komentovaná prohlídka expozice** | ZŠ Bodláka a Pampelišky, Robousy (1/28)

13. 10. – 10. 11. 2016 **Komentovaná prohlídka výstavy „Jeden den ve středověku – očima hrnčíře v prostředí východočeského městečka“** | (11/263)

2.–15. 11. 2016 **Komentovaná prohlídka výstavy „F. Kaván – Krajinou domova“** | (6/156)

30. 11. – 21. 12. 2016 **Komentovaná prohlídka a dílna k výstavě „Filmový plakát“** | (10/230)

6.–18. 12. 2016 **Vánoční dílny „podmalba na sklo“** | (9/202)

B. Další akce pro děti a mládež

Celkem proběhlo 12 dalších akcí, kterých se zúčastnilo 358 dětí.

EDUKÁTORSKÉ PRACOVISTĚ (Mgr. Martina Pajerová)

13. 7. 2016 Rodinná prohlídka s Človíčkem | (1/50)
6. 8. 2016 Rodinná prohlídka s Človíčkem | (1/28)
24. 8. 2016 Rodinná prohlídka s Človíčkem | (1/24)
9. – 10. 9. 2015 Dílna v rámci JMP
– Ušijte panenku UNICEF | (2/52)
11. 9. 2016 Komentovaná prohlídka výstavy
„Zebín – příběh jednoho vrchu“ | (1/8)

Z oboru ETNOGRAFIE (Mgr. Hana Macháčková)

7. – 10. 9. 2016 Komentované prohlídky zříceniny hradu
Kumburk, v rámci JMP | (5/155)

Z oboru PŘÍRODOVĚDA (Mgr. Petra Zíková)

13. 3. 2015 Biologická olympiáda, okresní kolo
kategorie skup. C, účast v odborné
komisi | (1/15)
21. 3. 2015 Biologická olympiáda, okresní kolo
kategorie skup. D, účast v odborné
komisi | (1/10)

Mimo to se odborní pracovníci muzea podíleli i na pomoci studentům středních škol při jejich studiu.

Mgr. Petra Zíková – Oponent závěrečné práce studentky Vyšší odborné školy v Hořicích Michaely Nové na téma „Biologické hodnocení PP Farářova louka“.

Jana Kořínková, Hana Fajstauerová – Posudek prezentací o Albrechtovi z Valdštejna pro Školu cestovního ruchu Lomnice nad Popelkou.

C. Přednášky pro veřejnost a terénní exkurze

Celkem se konalo 32 přednášek a exkurzí, kterých se zúčastnilo 788 lidí.

2. 3. 2016 Sorela | Lenka Patková (7)
8. 3. 2016 Vojenství třicetileté války | David Ulrych (9)
16. 3. 2016 Kláště a Matouš | Lenka Patková (5)
22. 3. 2016 Velikonoce – svátky jara |
Milada Ryšánková (3)
30. 3. 2016 Jíra a Komárek | Lenka Patková (8)
5. 4. 2016 O uprchlické krizi | Jan Sokol (35)
10. 4. 2016 Komentovaná prohlídka expozice,
Dubicko | Jana Kořínková (42)
13. 4. 2016 Komentovaná prohlídka expozice, Praha |
Jana Kořínková (38)

16. 4. 2016

19. 4. 2016

22. 4. 2016

5. 5. 2016

11. 5. 2016

12. 5. 2016

13. 5. 2016

15. 5. 2016

17. 5. 2016

25. 5. 2016

28. 5. 2016

28. 5. 2016

7. 6. 2016

16. 6. 2016

2. 7. 2016

10. 7. 2016

24. 9. 2016

24. 9. 2016

25. 10. 2016

1. 11. 2016

8. 11. 2016

Vedení tradiční akce Uklidme Česko |
Petra Zíková (40)

Hospodářské a sociální důsledky bitvy
u Jičina roku 1866, přednáška pro Spolek
Jičín v Praze | Hana Fajstauerová (35)

Mauritius | Klára a Pavel Bezděčkovi (22)

Komentovaná prohlídka expozice, Svaz
důchodců Plzeň | Jana Kořínková (50)

Komentovaná prohlídka obrazárny ba-
rokních mistrů | Hana Macháčková (26)

Komentovaná prohlídka výstavou
Hospodářské a sociální důsledky bitvy
u Jičina roku 1866 pro spolek Jičín
v Praze | Hana Fajstauerová (10)

Komentovaná prohlídka expozice,
konference Lázně Bělohrad |
Jana Kořínková (12)

Vítání ptačího zpěvu, exkurze |
Zdeněk Mrkáček (22)

Komentovaná prohlídka expozice,
Svaz důchodců Poděbrady |
Jana Kořínková (43)

Úvodní slovo v rámci křtu knihy
„Jičín v době 2. světové války“ |
Hana Fajstauerová (50)

Komentovaná prohlídka expozice,
CK Jurečka | Jana Kořínková (40)

Komentovaná prohlídka expozice,
Vlastivědná společnost Hustopeče |
Jana Kořínková (63)

Úvodní slovo Protektorát v Jičíně při
představení knihy „Jak to viděli v Jičíně.
Střípky vzpomínek na II. světovou válku.“ |
Hana Fajstauerová (27)

Komentovaná prohlídka expozice,
ZTP Praha | Jana Kořínková (14)

Komentovaná prohlídka expozice,
SDH Děpoltovice | Jana Kořínková (17)

Komentovaná prohlídka výstavy
Společenský život hmyzu, Tyflocentrum |
Petra Zíková (26)

Komentovaná prohlídka expozice, města
a zámku, CK PRIVE TOUR Písek |
Jana Kořínková (41)

Češov – nejmohutnější pevnost
v Čechách, Obec Češov |
Radek Novák a Jiří Waldhauser (50)

Smírčí kříže a pověsti | František Mikule (15)

Přednáška Nepomáhej mi, když to
neumíš, Přírodovědné centrum Jičín |
Petra Zíková (14)

František Kaván – Na vzduchu domova |
Jan Luštinec (44)

- 10. 11. 2016 Koupací jezírka, Týden vzdělávání dospělých | Petra Zíková (7)
- 11. 11. 2016 Večerní komentovaná prohlídka expozice, Konference Lázně Bělohrad | Jana Kořínková (10)
- 16. 11. 2016 Koření, psychiatrické oddělení nemocnice Jičín | Petra Zíková (16)
- 22. 11. 2016 Jambo, karibu Kenya | Klára a Pavel Bezděčkovi (11)
- 1. 12. 2016 Město Jičín a okolí na snímcích prof. Jiřího Trejbalu, Klub aktivních seniorů | Hana Fajstauerová (20)

D. Ostatní akce pro veřejnost

Celkem proběhlo 48 dalších akcí pro veřejnost, kterých se zúčastnilo 1 080 návštěvníků.

Sezónní nabídka pro veřejnost

- Komentované prohlídky zámku (25/308 osob)
- Komentované prohlídky města (16/196 osob)

Den architektury

1. 10. 2016

V rámci Dne architektury, ke kterému se muzeum připojilo již podruhé, se veřejnost mohla zúčastnit komentované procházky městem s názvem „Po místních vilách“. Vedle zastávek u významných jičínských realizací (např. architektů Pavla Janáka a Dušana Jurkoviče) se mimo jiné hovořilo o problematice současné městské zástavby. Procházky, kterou vedla Bc. Gabriela Petrová, se zúčastnilo cca 50 lidí.



Čaj o páté

1. 3. a 12. 4. 2016

Pro velký zájem veřejnosti se dvakrát konalo obnovené setkání nad fotografiemi Jičína pod vedením kurátorky sbírky fotografií Mgr. Hany Fajstauerové a Jany Kořínkové. Tématem tohoto setkání bylo Žižkovo náměstí a Husova ulice. Celkem se akcí zúčastnilo 300 zájemců.

Muzejní noc

13. 5. 2016

Muzejní noc byla zaměřena zejména na dvě probíhající výstavy. Mgr. Hana Fajstauerová zajistila komentovanou prohlídku výstavy „Hospodářské a sociální důsledky bitvy u Jičina v roce 1866“. Na ni tematicky i časově navázala velká přehlídka kadetů z šestašedesáté války pod vedením Petra Lazurka. Výstava v galerii „Co by se stalo, kdyby...“ byla blíže představena Mgr. Lenkou Patkovou, která poutavě vyprávěla o malířce Daisy Mrázkové. Vzhledem k jejímu zaměření na dětskou tvorbu (např. Medvěd Flora) byla v galerii připravena pro děti dílna na „léčení plyšových hraček“. Celou Muzejní noc završila komentovaná prohlídka stálé expozice muzea za hudebního doprovodu Jitky Koláčné a Veroniky Vildmanové. Akce se celkem zúčastnilo 104 osob.



Setkání kronikářů a pamětníků Jičínka

30. 11. 2016

Tradiční setkání kronikářů a pamětníků Jičínka bylo tentokrát doplněno přednáškami Františka Mikuleho (Smírčí kříže) a Zdeňka Burkerta (Historie dopravy v Nové Pace). Akce se zúčastnilo 30 osob.

Vánoční dílny

9.–10. 12. 2016

Vánoční dílny, při kterých si návštěvníci mohli vyzkoušet podmalbu na sklo, jsme tentokrát nabídli i veřejnosti. V průběhu pátečního odpoledne a celé soboty si tuto techniku vyzkoušelo 72 návštěvníků.

Pro odborníky

14.–16. 9. 2016

Společný seminář Zoologické komise Asociace muzeí a galerií a zoologů státní ochrany přírody, pořádaný s finanční podporou Ministerstva kultury ČR (20).

Celkem proběhlo 352 akcí, kterých se zúčastnilo 8 179 návštěvníků.

E. Ediční a vydavatelská činnost

Regionální muzeum a galerie v Jičíně v roce 2016 vydalo tyto tituly:

Hurá, muzeum! 1/2016

Hurá, muzeum! 2/2016

Hurá, muzeum! 3/2016

Hurá, muzeum! 4/2016

Náklad 500 ks (3x), 800 ks (1x), registrováno MK ČR pod číslem E 21 762.

Muzejní noviny, č. 32, srpen 2016, obec Mladějov, 28 s., MKČR E 11 559.

V roce 2016 bylo vydáno jedno číslo Muzejních novin, které si financovala dotčená obec. Číslo se tradičně zaměřilo na jednu z obcí bývalého jičínského okresu, a to na Mladějov. Celá obec byla zpracována po stránce archeologické, historické, etnologické, představeny byly i památky, významné osobnosti a příroda. Autory tohoto čísla byli pracovníci organizace, ale také pamětníci a obyvatelé obce. Redakční práce zajistily Mgr. Hana Macháčková a Jana Kořínková, graficky pak Muzejní noviny upravila Věra Šejnová. Muzejní noviny vyšly v nákladu 700 ks a jsou prodávány za cenu 30 Kč.

PhDr. Jiří Waldhauser: Archeologie kraje básníků, 2016, 152 stran, ISBN: 978-80-87486-07-8, tisk: Jiří Uhlíř, IRBIS Liberec.

Publikace známého archeologa mapuje historii i současnost archeologických nálezů a výzkumů v oblasti Sobotecka. Knihu graficky připravila Věra Šejnová. Vyšla v nákladu 300 ks.

Mgr. Lenka Patková, Andrea Sloupová: Poklady sbírky, 2016, 133 stran, ISBN: 978-80-87486-06-1, tisk: Jiří Uhlíř, IRBIS Liberec.

Katalog galerijní sbírky RMaG v Jičíně byl vydán v počtu 400 ks díky dotaci Ministerstva kultury ČR. Graficky katalog zpracovala Věra Šejnová, fotografie exponátů vytvořili Jan Košíček a Jan Mlázovský.

F. Činnost edukátorského pracoviště

Edukátorské pracoviště RMaG vyvíjí činnost především pro aktivizaci návštěvníků krátkodobých výstav, stálé expozice nebo doprovodných akcí RMaG.

Ke krátkodobým výstavám garantovalo pracoviště realizaci doprovodných aktivit: komentované prohlídky, pracovní listy, metodické motivační listy pro učitele a dílny (např. výstavy: *Jeden den ve středověku – očima hrnčíře*

v prostředí východočeského městečka; Daisy Mrázková – Co by se stalo, kdyby...; Zlatá éra českého filmového plakátu).

Pracoviště se dále podílelo na realizaci dalších akcí pro veřejnost: *Muzejní noc*, nebo v rámci festivalu Jičín – město pohádky dílna „*Ušijte panenku pro UNICEF*“.

V roce 2016 edukátorské pracoviště ve spolupráci s odbornými pracovníky muzea zrealizovalo výstavu „*Zebín – příběh jednoho vrchu*“.

V roce 2016 pokračoval edukační program Mgr. Marty Pajerové „*Cesty Človíčka do minulosti*“ bohužel, vzhledem k odchodu této pracovnice z našeho muzea, pouze do června 2016. Tohoto programu se účastnili žáci jak jičínských mateřských škol, tak i základních škol I. stupně. Jedná se vždy o cyklus osmi návštěv v muzeu. V roce 2016 se těchto cyklů programu zúčastnilo celkem 1 891 dětí z MŠ Fügnerova, Máj, 17. listopadu, J. Š. Kubína, Větrov, a dále 1., 2. a 3. třídy ze ZŠ Železnická a ZŠ Husova v Jičíně.

Pracoviště je mj. garantem služby předplatného pro školy. Službu předplatného využívají všechny jičínské základní školy.

Mezi stálé aktivity edukátorského pracoviště patří i příprava a distribuce tiskových zpráv, pravidelná propagace výstav a činnosti muzea, kontakt a odpovědi mediím (tisk, rozhlas), správa webu a FCB, elektronická distribuce pozvánek.



III. Management, marketing a fundraising

MANAGEMENT

Vzhledem k dlouhodobé nemoci ekonomky Ing. Folprechtové management do velké míry suploval a koordinoval práci ekonomického oddělení, pomáhal při řešení mzdové agendy, správy majetku, zabýval se činností při vyhledávání a administraci grantových příležitostí apod. Management organizace se stejně jako v minulých letech zabýval také řešením smluvních vztahů a nejrůznějších situací vzniklých na úseku archeologie.

I nadále spolupracovala organizace na zaměstnávání osob s Úřadem práce.

MARKETING A PR

Webové stránky organizace

Nadále byly spravovány webové stránky muzea umístěné na www.muzeumhry.cz. Stránky byly pravidelně aktualizovány. Nadále byla sledována statistika návštěvnosti a rozbor návštěvníků webových stránek. Webové stránky navštívilo za celý rok 18 800 uživatelů (což představuje nárůst oproti roku předchozímu). Na začátku roku 2016 získalo video určené pro webovou propagaci muzea třetí místo na mezinárodním festivalu krátkých muzejních filmů *Musées (em)portables* v Paříži a dosáhlo tak celostátního úspěchu. V roce 2016 nebyl vzhledem k finanční situaci natočen žádný další propagační videofilm. Po nástupu Mgr. Lucie Stránské na místo edukátorky a PR se zintenzivnila propagace muzea na Facebooku.

Tiskové zprávy

Zavedený systém tiskových zpráv byl uplatňován i nadále. V tiskových zprávách se objevují také hlubší informace, jako jsou názory odborníků apod. Je dodržován také pravidelný „rytmus“ vydávání tiskových zpráv. K archivaci starších tiskových zpráv na webových stránkách již nedochází.

Tištěné propagační materiály

Částečně lze za tištěný propagační materiál považovat také Muzejní noviny, o kterých byla ve výroční zprávě zmínka již na jiném místě. Ačkoliv se stále více uplatňuje zesílání elektronických verzí pozvánek pomocí e-mailové pošty, mají tištěné materiály v propagaci (vzhledem k definici cílových skupin návštěvníků) nadále své nezastu-

pitelné místo. Organizace kromě plakátů a pozvánek ke všem výstavám vytvořila také pozvánky a plakáty na akce jako byla *Muzejní noc*, *Čaj o páté*, *Setkání kronikářů* apod.

Muzejní čtvrtletník s názvem *HURÁ MUZEUM!* Byl vydán v roce 2016 ve čtyřech vydáních. Byl distribuován návštěvníkům muzea a také (vlastními silami) do všech informačních center v okolí.

Dopady PR

O Regionálním muzeu a galerii v Jičíně se v roce 2016 objevilo mnoho zpráv v různých typech médií. Kromě novin místního charakteru jako je *Jičínský deník*, *Nové Noviny*, *Týdeník 5 + 2*, se jednalo i o krajské mutace *Práva*, *MF Dnes* atd. Spolupráce s Jičínským deníkem v roce 2016 již nebyla tak intenzivní jako v letech minulých, především proto, že se začala vyčerpávat témata vhodná k publikování. Pravidelná spolupráce nadále fungovala v rámci měsíčníku *Jičínský zpravodaj*, kam přispívá pravidelnou rubrikou především Mgr. Hana Fajstauerová. Novináři byli pravidelně navštěvováni jak vernisáže výstav, tak i jejich předchozí instalace. V muzeu bylo také na závěr školního roku slavnostně předáno vysvědčení žákům prvních tříd za hojně účasti jejich rodičů a novinářů. Mediální ohlas dále zaznamenal úspěch ve výroční zprávě již zmíněného videospotu na festivalu v Paříži.

Z rozhlasových médií jsme byli pravidelně v kontaktu s *Českým rozhlasem Hradec Králové*. V hradecké a pražské redakci *Českého rozhlasu* bylo natočeno také několik rozhovorů s odbornými pracovníky našeho muzea. Avšak pravidelné upozornění na akce či výzvy muzea se objevovaly i v rádiích *Frekvence 1*, *Černá Hora*, *Proglas*, *Rádio Jizera* atd.

V pravidelném kontaktu jsme také s Českou tiskovou kanceláří. Ta přebírá naše tiskové zprávy do svých internetových novin ceskenoviny.cz a také doplňuje fotografie z našich výstav do své fotobanky.

Informace o činnosti muzea se objevují i na různých webových portálech, a to ať novin či rádií, ale také na místních zpravodajských webech: www.mojejicinsko.cz, www.zpravyceskyraj.cz, <http://www.zpravy-cesky-raj.cz/>, www.jicin.org či turistických portálech: www.kudyznudy.cz, www.kralovehradeckyregion.cz/, www.jedtesdetmi.cz/.

Zprávy o naší činnosti se pravidelně objevovaly také ve *Věstníku Asociace muzeí a galerií ČR*.

FUNDRAISING

V roce 2016 bylo nadále pokračováno ve fundraisingových aktivitách našeho muzea. Organizace, jakkoliv je krajskou příspěvkovou organizací, se ekonomicky chová obdobným způsobem jako nezisková organizace.

Stejně jako kterákoliv jiná nezisková organizace se také musí pokoušet získávat finanční zdroje z řad sponzorů, přátel muzea, nadací či vypsanych grantových řízení v rámci České republiky či Evropy.

Sponzorské dary a příspěvky

V roce 2016 obdrželo Regionální muzeum a galerie v Jičíně příspěvek města Dolní Bousov ve výši 10 000 Kč.

Účast na grantech

V roce 2016 se Regionální muzeum a galerie v Jičíně účastnilo celkem 9 projektů v těchto dotačních titulech:

- Ministerstvo kultury ČR – Poklady sbírek – katalog sbírky výtvarného umění. Projekt realizován a ukončen v roce 2016.
- Ministerstvo kultury ČR – ISO/D – Preventivní ochrana před nepříznivými vlivy prostředí – restaurování souboru podmaleb na skle. Projekt realizován a ukončen v roce 2016.
- Ministerstvo kultury ČR – Sbírkové předměty na dotek II. Projekt realizován a ukončen v roce 2016.
- Město Jičín – Přípravy výstav o slovenských drátenicích. Projekt realizován a ukončen v roce 2016.
- Město Jičín – Muzejní čtvrtletník Hurá muzeum. Projekt realizován a ukončen v roce 2016.
- Město Jičín – Výstava hospodářské a sociální důsledky bitvy u Jičína v roce 1866. Projekt realizován a ukončen v roce 2016.
- Asociace muzeí a galerií ČR – Seminář zoologů muzeí a státní ochrany přírody. Projekt realizován a ukončen v roce 2016.

IV. Návštěvnost Regionálního muzea a galerie v Jičíně

Návštěvnost Regionálního muzea a galerie v Jičíně se oproti roku 2015 snížila. Stálou expozici a výstavy v muzeu a galerii navštívilo celkem 16 099 návštěvníků (20 593 v roce 2015, 19 165 v roce 2014, 19 322 v roce 2013, 26 968 v roce 2012, 31 626 v roce 2011).

V uvedeném čísle není započten počet účastníků přednášek pro školy, přednášek pro veřejnost a ostatních akcí souvisejících s kulturní a vzdělávací činností. Počet těchto účastníků byl 8 179. Sečteme-li počet návštěvníků stálé expozice a výstav a počet návštěvníků, kteří byli „zasaženi“ ostatní prezentační činností muzea, dospějeme k číslu 24 279. To je také maximální počet činností muzea přímo „zasažených“ obyvatel.

Od roku 2010 je návštěvnost muzea a galerie sledována zvlášť a takto i analyzována.

Návštěvnost muzea

Měsícem, ve kterém přišlo do muzea nejvíce návštěvníků, byl červenec, kdy přišlo celkem 2 413 návštěvníků (z toho 155 návštěvníků se zúčastnilo speciálních

komentovaných prohlídek zámku a 50 návštěvníků se zúčastnilo rodinné prohlídky s človíčkem). V přepočtu to je 78 návštěvníků muzea/den při průměrné denní tržbě 2 902 Kč. Dle rozboru návštěvníků nejsou v hlavní turistické sezóně důvodem návštěvy ani tak dočasné výstavy, jako spíše stálá expozice.

Měsícem, ve kterém přišlo do muzea návštěvníků nejméně, byl leden. V tomto měsíci přišlo celkem 290 návštěvníků. V přepočtu to je 9 návštěvníků muzea/den při průměrné denní tržbě 268 Kč.

Návštěvnost galerie

Měsícem, ve kterém přišlo do galerie nejvíce návštěvníků, bylo září, kdy přišlo celkem 765 návštěvníků. V přepočtu to je 26 návštěvníků galerie/den při denní tržbě 296 Kč.

Měsícem, ve kterém přišlo do galerie nejméně návštěvníků, byl duben, kdy přišlo celkem 93 návštěvníků. V přepočtu jsou to 3 návštěvníci galerie/den při průměrné denní tržbě 87 Kč.



V. Práce se sbírkou

Nezbytným předpokladem prezentační činnosti organizace je činnost sbírkotvorná. Jejím cílem je získávání dalších předmětů do sbírky našeho muzea, restaurování, inventarizace a revize předmětů již zapsaných ve sbírkách muzea a zapůjčování předmětů z našich sbírek jiným organizacím k badatelským i výstavním činnostem. Regionální muzeum a galerie v Jičíně je nadále zapojeno do projektu www.esbirky.cz, jehož garantem je Národní muzeum v Praze a pravidelně aktualizuje údaje v této databázi.

Rozšiřování sbírky

V roce 2016 organizace zaznamenala 608 evidenčních čísel nových přírůstků. Vzhledem k finanční situaci organizace nebyla v roce 2016 realizována akvizice prostřednictvím nákupů. Největší část přírůstků se do muzea dostávala prostřednictvím vlastního sběru, pozůstalostí a darů.

Evidence sbírkových předmětů

Aktuální stav sbírek Regionálního muzea a galerie v Jičíně je 123 636 evidenčních čísel. Počet evidenčních čísel zapsaných za rok 2016 činil 608 ev. č., což odpovídá 1 016 kusům, z toho 920 ks přírůstková kniha centrální a 96 ks sbírka knihovny. Z tohoto množství 513 ks tvořily dary, 325 ks stará sbírka, 178 ks vlastní sběr. Za rok 2016 bylo zpracováno do II. stupně systému BACH celkem 512 přírůstkových čísel (získaly čísla inventární), 96 evidenčních čísel bylo zpracováno do knihovnického programu Verbis. Dále bylo do programů BACH, Verbis a do relační databáze archeologie zapsáno 3 649 evidenčních čísel (historie – písemnosti 115, knihovna 3017 a hlavní přírůstková kniha muzea – 517 ev. č.). Jedná se o předměty již zpracované, ale pouze na původních, tištěných kartách či v přírůstkové knize. Jejich postupné převedení do IT programů výrazně zjednodušuje a urychluje práci s vyhledáváním předmětů a informací o nich. Zdigitalizováno, tedy převedeno do digitální podoby skenováním či fotografováním, bylo 794 ks sbírkových předmětů, z toho 682 ks sbírky pozitivů, 112 ks sbírky etnografie.

Nutno bohužel dodat, že evidenci předmětů do jisté míry omezovaly vnější faktory (nutnost účasti pracovníků na přípravě výstav a edukačních projektech, aj.). I nadále v této oblasti citelně chybí pracovník, jehož úkolem by byla komplexní správa sbírek, včetně jejich digitalizace, a přepisu záznamů ze starých karet do počítačového systému.

Inventarizace

Vzhledem k posunům termínů inventarizací z let 2012–2015, způsobeným především odchody pracovníků do

důchodu a s tím spojené nutné inventarizace při předávání sbírky, jsme vytvořili nový Plán revize sbírových předmětů pro rok 2016–2025. Tento plán z 6. 1. 2016 zcela nahrazuje původní Plán revize sbírkových předmětů na období 2009–2019 ze dne 9. června 2009. Podle nového plánu a zároveň v návaznosti na plán minulý jsme pokračovali v inventarizaci sbírky etnografické.

Celkem bylo v roce 2016 inventarizováno 6 394 inventárních čísel, což představuje cca 5,2 % z celkového počtu sbírkových předmětů. Povinnost inventarizace dle zákona 122/2000 Sb. byla naplněna.

Restaurování, konzervace a preparace

V roce 2016 bylo konzervováno celkem 106 předmětů, z toho 41 kovových předmětů (konzervátor kovu) a 61 ks textilních předmětů (konzervátorka textilu), 4 ks dřevěných předmětů (konzervátor dřeva). Naší nevýhodou je to, že konzervátoři jsou zároveň důležitým technickým personálem, podílejícím se na realizaci výstav.

Zápůjčky sbírkových předmětů jiným organizacím

V roce 2016 poskytlo naše muzeum jiným institucím celkem 1 456 sbírkových předmětů, a to k účelům výstavním (např. výstava Cukrárny v Městském muzeu ve Dvoře Králové) i vědeckým (botanické položky kapradorostů, sbírka map).

Na základě dlouhodobé zápůjčky mají sbírkové předměty pro své stálé expozice zapůjčeny tyto instituce:

- Zámek Humprecht, Město Sobotka
- Hrad Pecka, Městys Pecka
- Městské muzeum v Nové Pace
- Hrad a zámek Staré Hrady
- Hrad Kost, Giovanni Kinský dal Borgo, Kinský dal Borgo, a. s.
- Knihovna Václava Čtvrtka, Jičín
- Město Lázně Bělohrad
- Krkonošské muzeum v Jilemnici

Vypůjčky sbírkových předmětů od jiných organizací

V roce 2016 si Regionální muzeum a galerie vypůjčilo celkem 791 sbírkových předmětů. Nejvíce předmětů bylo vypůjčeno z důvodu vystavení.

Ostatní

V roce 2016 byly sbírky ošetřeny dvakrát odbornou firmou proti hmyzu a plísni.

VI. Badatelé a vědecká činnost

BADATELÉ

Regionální muzeum a galerie v Jičíně evidovalo v roce 2016 celkem 171 badatelských dotazů vyřizovaných osobně, či v podobě rešerší pomocí e-mailu a telefonu. Badatelé navštěvující muzeum tvoří z větší části studenti pátrající po informacích pro své ročníkové, seminární či závěrečné práce, dále pracovníci městské správy (památkáři), kronikáři (informace o obcích) a odborníci z jiných pracovišť (muzeí, univerzit atd.).

Přírodovědné oddělení (Mgr. Petra Zíková) zaznamenalo 12 badatelských návštěv a dotazů. Nejčastěji pochází pokládané dotazy z oblasti legislativy ochrany přírody a krajiny. Dále se jednalo o zpracovávání jednotlivých rodů herbářové sbírky (kapradorosty – Jihočeská univerzita, RNDr. Marek – Apiaceae), nebo určení živočišného či rostlinného druhu vyskytujícího se na území Jičínska.

Etnologické oddělení (Mgr. Hana Macháčková) znamenalo 38 badatelských návštěv, telefonických a elektronických dotazů s širokým záběrem témat. Za všechny můžeme uvést výzdobu a typický podkrkonošský ornament na lidovém nábytku a textilu; předměty spojené s poštovním úřadem v našich sbírkách; portréty Marie Terezie v našich sbírkách; předměty mlynářského a sekernického cechu v našich sbírkách; předměty z kostela sv. Ignáce v našich sbírkách; oděvy z let 1948–1989 v našich sbírkách.

Historické oddělení (Mgr. Hana Fajstauerová, Jana Kořínková) celkem 61 dotazů a návštěv, z toho z oboru historie 13, ze sbírky pozitivů a negativů 28, 8 z fondu listin a 12 smíšených. Za všechny můžeme uvést například: snímky II: ZŠ v Jičíně pro oslavy výročí založení školy, snímky šachového hráče 19. stol. G. R. Neumana, informace o lazaretech v Jičíně za 2. světové války, informace k firmě na výrobu lihových nápojů „Bedřich Kareis a syn“.

Archeologické oddělení (Mgr. Radek Novák) zaznamenalo 45 badatelských dotazů, např. pravěké lokality regionu, středověké kláštery na Jičínsku, ... Mnohé dotazy směřovaly na identifikaci nalezených artefaktů a určení jejich stáří.

Oddělení knihovny (Bc. Gabriela Brokešová) zaznamenalo 11 badatelských dotazů z oblasti regionální literatury.

Oddělení galerijních sbírek (Bc. Gabriela Petrová)

Oddělení spravující sbírky galerie zaznamenalo celkem 4 badatelské dotazy týkající se zejména zastoupení díla výtvarných umělců ve sbírce. Jednalo se například o díla s tematikou zámku Humprecht či sochařů Jiřího Nováka a Radka Plachty, nebo malířů Jaroslava Šerých a Miroslava Truksy.

VĚDECKÁ ČINNOST PRACOVNÍKŮ

Plnění dlouhodobých vědeckých úkolů
(lomeno počtem výstupů)

V roce 2016 odborní pracovníci Regionálního muzea a galerie v Jičíně pracovali na celkem 370 vědeckých úkolech, přičemž největší podíl z celkového množství tvoří záchranný archeologický výzkum.

Mgr. Hana Fajstauerová (8/6)

Historie pekařského řemesla v Jičíně od zrušení cechů
Zakončeno výstavou v roce 2016.

Historie obce Mladějov

Historie obec byla zpracována na základě archivních materiálů od první písemné zmínky do roku 1945 pro Muzejní noviny č. 37.

Historie obce Újezd pod Troskami

Rozpracováno pro Muzejní noviny č. 38.

Historické fotografie Jičína

Postupně zpracovávána sbírka, podrobné popisy snímků, vytváření srovnávacích fotografií. Výstup: články do Hurá, muzea! a Městského čtvrtletníku, popularizační články pro Deník Jičínska.

Odsun Němců na Novopacku

Dokončeno, připraveno pro vydání.

Zpracování sbírky

Popularizační články pro Deník Jičínska.

Historie týkající se zaniklé vsi Zebín a panského dvora Zebín, posléze zbytkového statku

Zakončeno výstavou Zebín v roce 2016.

Kompletní zpracování hospodářských a sociálních důsledků bitvy u Jičína 29. 6. 1866

Zakončeno výstavou v roce 2016.

Jana Kořínková (3/2)

Zvony a zvonice na Jičínsku

Výstup (publikace) plánován na rok 2017.

Obec Mladějov – osobnosti

Pro Muzejní noviny č. 36.

Zpracování sbírky

Popularizační články pro Deník Jičínska.

Mgr. Hana Macháčková (6/6)

Obec Mladějov

Umělecké památky obce, lidová architektura obce a národopisné střípky byly zpracovány na základě archivních materiálů, vzpomínek pamětníků, dobových fotografií a pohlednic pro Muzejní noviny č. 36.

Historie výroby chleba

Zakončeno výstavou v roce 2016.

J. V. Scheybal

Zakončeno výstavou v roce 2016.

Filiální kostel Všech svatých na Zebíně

Zpracování podkladů na základě archivních materiálů k výstavě Zebín: příběh jednoho kopce, dokončeno, výstava 2016.

Zpracování sbírky

Popularizační články pro Deník Jičínska, Hurá, muzeum!

Historie hradu Kumburk

Dokončeno, výstupem byly přednášky pro děti v rámci festivalu JMP.

Mgr. Radek Novák (341/341)

Základní zpracování lidského pohřbu z Dětenic

Dokončeno, referát na 12. konferenci environmentální archeologie.

Sídlště kultury s lineární keramikou a lužické kultury ve Vršcích, okr. Jičín

Dokončeno, referát na Informačním kolokviu – archeologické výzkumy v Čechách v roce 2015.

Sídlště kultury s lineární keramikou a lužické kultury ve Vršcích, okr. Jičín

Dokončeno, článek ve Zprávách České archeologické společnosti, Supplément 101.

Záchranný archeologický výzkum narušeného valu hradiště v Ostroměři (okr. Jičín)

Dokončeno, článek ve Sborníku referátů z informačního kolokvia.

Záchranné archeologické výzkumy

Archeologické oddělení realizovalo 337 záchranných archeologických výzkumů (ZAV):

- ZAV s negativním výsledkem (bez archeologického nálezu) 206 akcí.

- ZAV s archeologickými nálezy 31 akcí.

Mgr. Petra Zíková (8/7)

Sledování vlivu povětrnostních podmínek na jarní tah obojživelníků

Dlouhodobé sledování.

Mladějov – příroda

Článek do Muzejních novin č. 36.

Zebín – botanika, zoologie

Zakončeno výstavou v roce 2016.

Zpracování sbírky

Popularizační články pro Deník Jičínska, Hurá, muzeum!

Naučná stezka Čerovka

Tvorba nové naučné tabule, umístěné na vrchu Čerovka v k. ú. Jičín.

Posudek budovy z hlediska výskytu zvláště i obecně chráněných živočichů – budova SUV Kopidlno

Dokončeno, posudek využit pro získání dotace na zateplení domu.

Posudek budovy z hlediska výskytu zvláště i obecně chráněných živočichů – vysokoškolské koleje Vesec

Dokončeno, posudek využit pro získání dotace na zateplení domu

Posudek budovy z hlediska výskytu zvláště i obecně chráněných živočichů – panelový dům Přátelství 546, Jičín

Dokončeno, posudek využit pro získání dotace na zateplení domu.

Bc. Gabriela Petrová (1/1)

Zpracování sbírky

Popularizační články pro Deník Jičínska, pro přednášky pro veřejnost.

Mgr. Kateřina Opicová (3/2)

Jeden den ve středověku – očima hrnčiče v prostředí východočeského městečka

Zakončeno výstavou v roce 2016.

Venkovská osada jako základní jednotka raně středověkého osídlení na příkladu Dřetovic

Dokončeno, obhajoba diplomové práce.

Archeologický výzkum v Úlibicích

Příprava článku pro tisk.

Publikační činnost

BABÍK, Michal. Úspěch Jičínského muzea v Paříži. Hurá, muzeum! Jičín: Regionální muzeum a galerie v Jičíně, 2016, č. 1, s. 3.

BABÍK, Michal. Rok 2015 v číslech. Hurá, muzeum!, Jičín: Regionální muzeum a galerie v Jičíně, 2016, č. 2, s. 6.

BABÍK, Michal. Otázka regionálních funkcí muzeí znovu otevřená? Východočeské listy historické. Hradec Králové: Historický ústav Filozofické fakulty Univerzity Hradec Králové, 2016, č. 35, s. 99–104.

BROKEŠOVÁ, Gabriela. B. L. Balbín z Vorličné a jeho vztah k Jičínu, Jičínský deník 8. 3. 2016.

BROKEŠOVÁ, Gabriela. Stalo se před sto lety, zima–jaro 1916. Hurá, muzeum! Jičín: Regionální muzeum a galerie v Jičíně, 2016, č. 1, s. 4.

BROKEŠOVÁ, Gabriela. Stalo se před sto lety, jaro 1916. Hurá, muzeum! Jičín: Regionální muzeum a galerie v Jičíně, 2016, č. 2, s. 6.

BROKEŠOVÁ, Gabriela. Stalo se před sto lety, léto 1916. Hurá, muzeum! Jičín: Regionální muzeum a galerie v Jičíně, 2016, č. 3, s. 6.

BROKEŠOVÁ, Gabriela. Stalo se před sto lety, podzim 1916. Hurá, muzeum! Jičín: Regionální muzeum a galerie v Jičíně, 2016, č. 4, s. 6.

FAJSTAUEROVÁ, Hana. Jičín před sto lety a dnes. Balbínova ulice. Jičínský deník, 4. 5. 2016.

FAJSTAUEROVÁ, Hana. První jičínský fotograf František Josef Hetschel. Jičínský deník, 21. 1. 2016.

FAJSTAUEROVÁ, Hana. Staré jičínské domy – Jičínská sokolovna. Hurá, muzeum! Jičín: Regionální muzeum a galerie v Jičíně, 2016, č. 1, s. 7.

FAJSTAUEROVÁ, Hana. Staré jičínské domy – Hostinec U města Hamburku. Hurá, muzeum! Jičín: Regionální muzeum a galerie v Jičíně, 2016, č. 2, s. 7.

FAJSTAUEROVÁ, Hana. Staré jičínské domy – Panský dvůr Zebín. Hurá, muzeum! Jičín: Regionální muzeum a galerie v Jičíně, 2016, č. 3, s. 7.

FAJSTAUEROVÁ, Hana. Staré jičínské domy – Nárožní dům čp. 94 na Valdštejnově náměstí. Hurá, muzeum! Jičín: Regionální muzeum a galerie v Jičíně, 2016, č. 4, s. 7.

FAJSTAUEROVÁ, Hana. Jičín před sto lety a dnes – Zámecká budova. Jičínský zpravodaj, leden 2016, č. 1, s. 4.

FAJSTAUEROVÁ, Hana. Jičín před sto lety a dnes – Jičínská synagoga. Jičínský zpravodaj, únor 2016, č. 2, s. 4.

FAJSTAUEROVÁ, Hana. Jičín před sto lety a dnes. Jičínský zpravodaj, březen 2016, č. 3, s. 4.

FAJSTAUEROVÁ, Hana. Jičín před sto lety a dnes – Fotografický ateliér Antonína Brožka. Jičínský zpravodaj, duben 2016, č. 4, s. 4.

FAJSTAUEROVÁ, Hana. Jičín před sto lety a dnes – Bývalé Svatováclavské lázně a střelnice. Jičínský zpravodaj, květen 2016, č. 5, s. 4.

FAJSTAUEROVÁ, Hana. Jičín před sto lety a dnes – Slavnostní průvod na Husově ulici na přelomu 19. a 20. století. Jičínský zpravodaj, červen 2016, č. 6, s. 4.

FAJSTAUEROVÁ, Hana. Jičín před sto lety a dnes – Jičínská plovárna do roku 1933. Jičínský zpravodaj, červenec 2016, č. 7, s. 4.

FAJSTAUEROVÁ, Hana. Jičín před sto lety a dnes – Jičínská plovárna po roce 1933. Jičínský zpravodaj, srpen 2016, č. 8, s. 4.

FAJSTAUEROVÁ, Hana. Jičín před sto lety a dnes – Restaurace na pláži jičínské plovárny. Jičínský zpravodaj, září 2016, č. 9, s. 4.

FAJSTAUEROVÁ, Hana. Jičín před sto lety a dnes – Křižovatka Tyršovy a Čechovy ulice. Jičínský zpravodaj, říjen 2016, č. 10, s. 4.

FAJSTAUEROVÁ, Hana. Jičín před sto lety a dnes – Hotel Hušek. Jičínský zpravodaj, prosinec 2016, č. 12, s. 4.

FAJSTAUEROVÁ, Hana. Dějiny obce Mladějov. Muzejní noviny. Jičín: Regionální muzeum a galerie v Jičíně, 2016, č. 37, s. 1–19.

FAJSTAUEROVÁ, Hana. Architekti a stavitelé jičínské plovárny. Bazén&Sauna. 2016, roč. 23, č. 1–2, s. 20–21.

FAJSTAUEROVÁ, Hana. Recenze na knihu: Holubičková Lenka, „Hrobům v dálí“: otisk první světové války na Jilemnicku. 1. vyd. Nové Město nad Metují: VH Print, 2014. 248 stran. ISBN 978–80–259–0364. Z Českého ráje a Podkrkonoší. Semily–Jičín, 2016, sv. 29, s. 310.

FAJSTAUEROVÁ, Hana. Recenze na knihu: Veber, Václav. Třetí odboj ČSR v letech 1948–1953. 1. vyd. Pardubice: Univerzita Pardubice, 2014. 373 stran. ISBN 978–80–7395–786–5. Z Českého ráje a Podkrkonoší. Semily–Jičín, 2016, sv. 29, s. 312–313.

FAJSTAUEROVÁ, Hana. Recenze na knihu: Kaplan, Karel. Protistátní bezpečnost, 1945–1948: historie vzniku a působení StB jako mocenského nástroje KSČ. 1. vyd. Praha: Plus 2015. Z Českého ráje a Podkrkonoší, Semily–Jičín, 2016, sv. 29, s. 311–312.

KOŘÍNKOVÁ, Jana. Význační lékaři, pocházející z Vysokého Veselí. Jičínský deník 22. 3. 2016.

KOŘÍNKOVÁ, Jana. Regionální muzeum a galerie v Jičíně. Jičínské výletní noviny, červen–srpen 2016, s. 7.

KOŘÍNKOVÁ, Jana. Advokát JUDr. František Klouček. Hurá, muzeum! Jičín: Regionální muzeum a galerie v Jičíně, 2016, č. 1, s. 5.

KOŘÍNKOVÁ, Jana. Přírůstek do muzea: Písemnosti týkající se jičínského advokáta a JUDr. Františka Kloučka. Hurá, muzeum! Jičín: Regionální muzeum a galerie v Jičíně, 2016, č. 1, s. 5.

KOŘÍNKOVÁ, Jana. Nové publikace: Jaromír Gottlieb – Valdštejnovo pole neválečné. Hurá, muzeum! Jičín: Regionální muzeum a galerie v Jičíně, 2016, č. 2, s. 3.

- KOŘÍNKOVÁ, Jana. Letní akce v muzeu. Hurá, muzeum! Jičín: Regionální muzeum a galerie v Jičíně, 2016, č. 3, s. 6.
- KOŘÍNKOVÁ, Jana. Osobnost: Alois a Jan Podlipní. Hurá, muzeum! Jičín: Regionální muzeum a galerie v Jičíně, 2016, č. 4, s. 5.
- KOŘÍNKOVÁ, Jana. Ze sbírek muzea: Fotografie z Ateliéru Podlipný. Hurá, muzeum! Jičín: Regionální muzeum a galerie v Jičíně, 2016, č. 4, s. 5.
- KOŘÍNKOVÁ, Jana. Osobnosti. Muzejní noviny. Jičín: Regionální muzeum a galerie v Jičíně, 2016, č. 37, s. 30–31.
- MACHÁČKOVÁ, Hana. Vlčky, to byly saně pro zábavu i praktické použití. Jičínský deník, 23. 2. 2016.
- MACHÁČKOVÁ, Hana. Jedinečný ornát z kostela Všech svatých pod Zebínem. Jičínský deník, 1. 6. 2016.
- MACHÁČKOVÁ, Hana. Ze sbírek muzea: jedinečný ornát z kostela Všech svatých pod Zebínem. Hurá, muzeum! Jičín: Regionální muzeum a galerie v Jičíně, 2016, č. 3, s. 3.
- MACHÁČKOVÁ, Hana. Památky obce Mladějov. Muzejní noviny. Jičín: Regionální muzeum a galerie v Jičíně, 2016, č. 37, s. 23–27.
- MACHÁČKOVÁ, Hana. Lidová architektura. Muzejní noviny. Jičín: Regionální muzeum a galerie v Jičíně, 2016, č. 37, s. 28–30.
- KUBÁLEK, P. – NOVÁK, R. 2016: Základní zpracování lidského pohřbu z Dětenic. Místo konání: Akademie věd ČR, Národní 3, 110 00 Praha 1. Název akce: 12. konference environmentální archeologie. Téma konference: „Před neolitem...“. Datum konání: 7.–9. 2. 2016.
- NOVÁK, Radek. Sídliště kultury s lineární keramikou a lužické kultury ve Vršcích, okr. Jičín. Místo konání: Praha – Národní muzeum. Název akce: Informační kolokvium – archeologické výzkumy v Čechách v roce 2015. Datum konání: 5. 4. 2016.
- NOVÁK, Radek. Sídliště kultury s lineární keramikou a lužické kultury ve Vršcích, okr. Jičín. In: Zprávy České archeologické společnosti, Supplément 101, Archeologické výzkumy v Čechách 2015, Sborník referátů z informačního kolokvia, Praha. ISSN 1211–992X. s. 13–14.
- NOVÁK, Radek. - OPICOVÁ, Kateřina. Záchranný archeologický výzkum narušeného valu hradiště v Ostroměři (okr. Jičín). In: Zprávy České archeologické společnosti, Supplément 101, Archeologické výzkumy v Čechách 2015, Sborník referátů z informačního kolokvia, Praha. ISSN 1211–992X. s. 28–30.
- NOVÁK, Radek. Archeologie. Muzejní noviny. Jičín: Regionální muzeum a galerie v Jičíně, 2016, č. 37, s. 22–23.
- NOVÁK, Radek. Pozůstatky pravěkého sídliště ve Vršcích. Hurá, muzeum! Jičín: Regionální muzeum a galerie v Jičíně, 2016, č. 1, s. 4.
- NOVÁK, Radek 2016: Archeologický výzkum novověkého čeledníku v areálu NK památky hradu Kost. Hurá, muzeum! Jičín: Regionální muzeum a galerie v Jičíně, 2016, č. 2, s. str. 4.
- NOVÁK, Radek. Archeologie vrchu Zebín. Hurá, muzeum! Jičín: Regionální muzeum a galerie v Jičíně, 2016, č. 3, s. 4.
- NOVÁK, Radek. Archeologický výzkum pravěkého sídliště v Libáni. Hurá, muzeum! Jičín: Regionální muzeum a galerie v Jičíně, 2016, č. 4, s. 4.
- PAJEROVÁ, Martina. Drobné nádoby z vitiněvského pohřebiště. Jičínský deník, 12. 1. 2016.
- PAJEROVÁ, Martina. Kopie jedné ze žeretických kos učí v muzeu děti i dospělé. Jičínský deník, 19. 4. 2016.
- PAJEROVÁ, Martina. Módní přehlídka panenek UNICEF. Hurá, muzeum! Jičín: Regionální muzeum a galerie v Jičíně, 2016, č. 1, s. 6.
- PAJEROVÁ, Martina. Tradiční vánoční dílny v jičínském muzeu. Hurá, muzeum! Jičín: Regionální muzeum a galerie v Jičíně, 2016, č. 1, s. 6.
- PAJEROVÁ, Martina. A jaký je ten váš příběh o Zebínu?. Hurá, muzeum! Jičín: Regionální muzeum a galerie v Jičíně, 2016, č. 2, s. 6.
- PAJEROVÁ, Martina. Adoptuj panenku... Hurá, muzeum! Jičín: Regionální muzeum a galerie v Jičíně, 2016, č. 4, s. 6.
- PAJEROVÁ, Martina. Nové repliky sbírkových předmětů, Hurá, muzeum! Jičín: Regionální muzeum a galerie v Jičíně, 2016, č. 4, s. 6.
- PETROVÁ, Gabriela. Vlastislav Hofman se zapsal do uměleckého vývoje první poloviny dvacátého století. Jičínský deník, 5. 4. 2016.
- PETROVÁ, Gabriela. Osobnost: František Kaván. Hurá, muzeum! Jičín: Regionální muzeum a galerie v Jičíně, 2016, č. 2, s. 5.
- PETROVÁ, Gabriela. Ze sbírek muzea: Krajina – močál, Antonín Chittussi. Hurá, muzeum! Jičín: Regionální muzeum a galerie v Jičíně, 2016, č. 2, s. 5.
- PETROVÁ, Gabriela. Muzejní noc, Hurá, muzeum! Jičín: Regionální muzeum a galerie v Jičíně, 2016, č. 2, s. 6.
- PETROVÁ, Gabriela. Osobnost: Anna Macková. Hurá, muzeum! Jičín: Regionální muzeum a galerie v Jičíně, 2016, č. 3, s. 3.
- PETROVÁ, Gabriela. František Kaván – krajinou domova. Hurá, muzeum! Jičín: Regionální muzeum a galerie v Jičíně, 2016, č. 4, s. 1.
- ZÍKOVÁ, Petra. Chráněný dravec – krahujec obecný. Jičínský deník, 9. 2. 2016.
- ZÍKOVÁ, Petra. Při Vítání ptačího zpěvu zazněl v Jičíně i originální hlas slavíka. Jičínský deník, 18. 5. 2016.
- ZÍKOVÁ, Petra. Příroda obce Mladějov. Muzejní noviny. Jičín: Regionální muzeum a galerie v Jičíně, 2016, č. 37, s. 32.
- ZÍKOVÁ, Petra. Kablíkova sbírka ptactva – Střízlík obecný. Muzejní noviny. Jičín: Regionální muzeum a galerie v Jičíně, 2016, č. 37, s. 31–32.

Účast zaměstnanců na konferencích, sympoziích, seminářích, školeních atd.

PhDr. Michal Babík

- Veletrh SITEM, Paříž, 12.–14. ledna 2016.
- Muzeum a změna V., konference pod záštitou MK ČR, Praha, 22.–24. 11. 2016.
- Školení programu MUSEION, Hradec Králové, 10. 10. 2016.

Bc. Gabriela Brokešová

- Školení programu MUSEION, Hradec Králové, 10. 10. 2016.
- Muzeum a změna V., konference pod záštitou MK ČR, Praha, 22.–24. 11. 2016.

Mgr. Hana Fajstauerová

- Výroční akce programu Interreg V-A Česká republika – Polsko, spojená s Polsko-českou burzou partnerství, 5. 10. 2016, Walbrzych.

Jana Kořínková

- Čeština pro Čechy. Pořádalo Jazykové centrum Correct., Praha, 3. června 2016.
- Propagace a marketing turistické oblasti Valdštejnova zahrada a město Jičín, workshop v rámci akce Touratlas, 31. 3. 2016.

Mgr. Hana Macháčková

- Čeština pro Čechy. Pořádalo Jazykové centrum Correct., Praha, 3. června 2016.
- Muzeum a změna V., konference pod záštitou MK ČR, Praha, 22.–24. 11. 2016.

Mgr. Radek Novák

- Archeologické výzkumy v Čechách v roce 2015, informační kolokvium, Národní muzeum, Praha, 5. 4. 2016.
- 12. konference environmentální archeologie. Téma konference: „Před neolitem...“ Akademie věd ČR, Praha, 7.–9. 2. 2016.

Mgr. Petra Zíková

- Školení aplikace CES online, Liberec, 9. 5. 2016.
- Společný seminář Zoologické komise Asociace muzeí a galerií a zoologů státní ochrany přírody, pořádaný s finanční podporou Ministerstva kultury ČR, Sedmihorky, 14.–16. 9. 2016 (hlavní organizátor).
- Výroční akce programu Interreg V–A Česká republika – Polsko, spojená s Polsko-českou burzou partnerství, 5. 10. 2016, Walbrzych.
- Komplexní přístup k ochraně fauny terestrických ekosystémů před fragmentací krajiny v ČR, seminář AOPK, Praha, 15. 11. 2016.

- Školení programu MUSEION, Hradec Králové, 10. 10. 2016.

Mgr. Kateřina Opicová

- „Archeologické výzkumy v Čechách 2016“, kolokvium pořádané Českou archeologickou společností, Praha, 5.–6. 4. 2016.

Účast zaměstnanců v komisích, spolicích aj.

PhDr. Michal Babík

- předseda Královéhradecké krajské sekce Asociace muzeí a galerií České republiky
- předseda výboru Komise pro muzejní management Asociace muzeí a galerií České republiky (od prosince 2016)
- předseda letopisecké komise MěÚ Jičín
- člen Komise pro posuzování žádostí o poskytnutí dotací na preventivní ochranu před nepříznivými vlivy prostředí MK ČR
- člen redakční rady Věstníku Asociace muzeí a galerií ČR (do září 2016)
- člen výboru Pekařovy společnosti Českého ráje
- člen redakční rady Z Českého ráje a Podkrkonoší
- člen komise pro kulturu MěÚ Jičín

Jana Kořínková

- členka komise pro cestovní ruch MěÚ Jičín

Mgr. Hana Macháčková

- členka Národopisné společnosti ČR
- členka Odborné komise pro Seznam nemateriálních statků tradiční lidové kultury Královéhradeckého kraje
- členka Sdružení pro záchranu hradu Kumburku, z. s.

Mgr. Radek Novák

- člen Východočeské regionální archeologické komise
- člen Vlastivědného kroužku Krkonoš a Podkrkonoší
- člen České archeologické společnosti
- člen European Association of Archaeologists

Mgr. Kateřina Opicová

- členka České archeologické společnosti

Věra Šejnová

- členka o. s. Lodžie
- členka o. s. Bohemia Rosa

Mgr. Petra Zíková

- statutární zástupce ZO ČSOP Křižánky – Jičín
- členka Zoologické komise Asociace muzeí a galerií České republiky
- členka komise životního prostředí MěÚ Jičín

VII. Hospodaření organizace

Rozbor hospodaření Regionálního muzea a galerie v Jičíně je zobrazen v přiložené tabulce. Organizace hospodařila s vyrovnaným rozpočtem – výkyvy oproti minulým letům jsou pouze minimální.

Finanční majetek

OBLAST FINANČNÍHO MAJETKU	
K 31. 12. 2016 má organizace:	
Na běžném účtu	117 575,21 Kč
FKSP	152 053,17 Kč
Pokladna	30 731,10 Kč
Val. Pokladna	40,73 Kč
Pokladna vstup muzea	9 932 Kč
Pokladna vstup galerie	6 045 Kč
Ceniny – stravenky	0 Kč
Ceniny – známky	0 Kč

Dotace ze státního rozpočtu v roce 2016

Ve sledovaném roce bylo RMaG úspěšné v získání tří dotací, jejichž poskytovatelem bylo Ministerstvo kultury.

V rámci projektu „Restaurování souboru 10 ks podmalieb na skle“ bylo profinancováno **122 000 Kč** a dotace činila **61 000 Kč**.

Náklady projektu „Sbírkové předměty na dotek II.“ byly **57 000 Kč**, dotace MK je pokryla ve výši **39 000 Kč**.

Projekt „Poklady sbírek“ katalog sbírky výtvarného umění byl realizován ve výši **115 358,40 Kč**, dotační titul pokryl projekt částkou **65 800 Kč**.

V oblasti lidských zdrojů jsme uzavřeli s Úřadem práce České republiky Dohodu o vytvoření pracovních příležitostí v rámci veřejně prospěšných prací a poskytnutí příspěvku. Díky tomu se nám podařilo posílit rozpočet v příjmové části o **127 300 Kč**.

Investice

V roce 2016 bylo z investičních prostředků pořízeno osvětlení v galerii v částce **122 704 Kč**. Celá akce byla financována z Fondu rozvoje a reprodukce Královéhradeckého kraje.

AUTOPROVOZ

Regionální muzeum a galerie v Jičíně v roce 2016 vlastnilo nebo mělo ve správě celkem 3 automobily:

osobní automobil Škoda Octavia (rok výroby 2005), Citroen Berlingo (rok výroby 2007) a osobní automobil Suzuki Grand Vitara (rok výroby 2003). Poslední jmenovaný automobil je téměř výlučně používán pro potřeby archeologického oddělení. Citroen Berlingo je využíván ostatními odděleními muzea; vzhledem k tomu, že se jedná o typ kombi, jsou v něm převáženy i výstavy a sbírkové předměty menších rozměrů.

Dále organizace ve svém majetku eviduje valníkový přívěs s plachtou.

Opravy

V roce 2016 činily celkové náklady na opravy vozového parku necelých 32 tis. Kč. Jednalo se o běžné opravy vyvolané provozem starších vozidel.

NAKLÁDÁNÍ S MAJETKEM

Dlouhodobý hmotný majetek

Dlouhodobý hmotný majetek v roce 2016 – pořízeno nové osvětlení v galerii v částce **122 704 Kč**.

Drobný dlouhodobý hmotný majetek

V roce 2016 nakoupila naše organizace tento drobný hmotný majetek z provozních nákladů:

Kovový regál	7 271,90 Kč
HP ProBook 450	17 029,74 Kč
Uniforma pěšáka rakouské armády z roku 1866	39 000,00 Kč
Historická palná zbraň	13 000,00 Kč
Skleněná polní lahev	5 000,00 Kč
Otočná židle Markus	3 490,00 Kč
Policový díl Kallax	4 490,00 Kč
Otočná židle Markus	3 990,00 Kč
Monitor Asus	3 813,41 Kč
HP ProDesk 400	14 216,86 Kč
Kovový regál	14 337,00 Kč
Ultrazvuková čistička	26 317,50 Kč
NB Lenovo	9 999,00 Kč
HP ProDesk 400	17 481,32 Kč
Součet	179 436,73 Kč

Nehmotný majetek pořízený v roce 2016

Nehmotný majetek nebyl tento rok nakupován.

TVORBA A ČERPÁNÍ PENĚŽNÍCH FONDŮ

Fond k 31. 12. 2016	zůstatek
Fond rezervní	214 691,77 Kč
Fond reprodukce	219 922,21 Kč
Fond odměn	129 510,90 Kč
FKSP	154 840,93 Kč
Ostatní fondy	132 000,00 Kč

Fond reprodukce je tvořen z účetních odpisů hmotného majetku.

Fond rezervní je tvořen ze zlepšeného výsledku hospodaření, popřípadě z darů.

Fond odměn nebyl čerpán.

Fond FKSP je tvořen 1,5 % ročního objemu zúčtovaných platů a jejich náhrad. V průběhu roku byl čerpán dle vnitřních směrnic na kulturní, rekreační a sportovní činnost zaměstnanců.

KONTROLNÍ ČINNOST

Plán a vyhodnocení kontrolní činnosti

Kontrola finanční

Finanční kontrola je součástí vnitřního řízení organizace při přípravě finančních operací před jejich schválením, při jejich průběžném sledování až do jejich konečného vypořádání a zaúčtování a následného prověření. Provádí ji ředitel, odpovědný vedoucí oddělení a pověřeni odpovědní zaměstnanci. Cílem je vytvářet podmínky pro účelné, hospodárné vynakládání finančních prostředků, včasné zjišťování a minimalizování finančních, právních, příp. dalších rizik a včasné odhalování případných nedostatků.

Kontroly provádějí v průběhu celého roku podle časového hlediska jako:

Předběžné – ředitel jako příkazce operace, ekonomka jako správkyně rozpočtu odpovědná za rozpočet organizace.

Průběžné – pověřeni odpovědní zaměstnanci, u dokladů správce rozpočtu a samostatná účetní odpovědná za účetnictví organizace.

Následné – příkazce operace, správce rozpočtu a hlavní účetní.

Kontroly se provádějí z hlediska:

Věcného – ověření věcné správnosti dodávky, její účelnosti a hospodárnosti v souladu s rozpočtem.

Formálního – ověření náležitostí účetních dokladů, oprávnění příkazce.

Číselného – kontrola správnosti účtovaných, proplácených částek a správnosti účtování sazby DPH ze strany dodavatele.

Kontrola majetku, pohledávek a závazků se provádí jejich inventarizací, a to jednou ročně k 31. 12. Mimořádné inventarizace jsou prováděny dle potřeby.

Kontrola bezpečnosti a ochrany zdraví při práci

- Kontrolu oprávněnosti zaměstnanců provádět specializované činnosti (řízení vozidla, sváření, elektrotechnické práce apod.) průběžně zajišťuje pověřený pracovník BOZP.
- Došlo k pravidelnému proškolení zaměstnanců o dodržování BOZP a požární ochrany.

Kontrola požární ochrany

- Kontrola celého objektu jednou za rok provádí požární technik RMaG v Jičíně.
- Kontrola termínů revizí technických zařízení
- Revize hasících přístrojů, zabezpečovacího zařízení elektroinstalace – zajišťují průběžně pracovníci pověřeni BOZP a PO.
- Kontrola elektronického zabezpečení se provádí průběžně. Smluvně je zabezpečena celková revize 1x ročně firmou FIDES.
- Kontrola vykonávané práce, kvality a rozsahu poskytovaných služeb veřejnosti: provádí průběžně vedoucí oddělení a ředitel.
- Kontrola dodržování a využívání pracovní doby – provádí průběžně ředitel a ekonom.

Vyhodnocení kontrolní činnosti

Vnitřní kontrolní systém je vytvořen dle potřeb a povinností organizace. Z hlediska účinnosti kontrolního systému jsou struktura a způsob provádění kontrolní činnosti přiměřené rozsahu činnosti organizace.

V oblasti finančních kontrol nebyly zjištěny závažné nedostatky, které by nepříznivě ovlivnily činnost organizace. Zjištěné drobné závady byly průběžně odstraňovány.

Pro zkvalitnění provozní a finanční činnosti byla ke snížení rizik provedena úprava a doplnění směrnic.

Z roční kontroly požární ochrany 2007 vyplynula potřeba provést cvičnou evakuaci a to z důvodu složitosti evakuačních cest z některých prostor a záchrany fondů. Tato cvičná evakuace je prováděna 1x za rok.

Z roční kontroly bezpečnosti a zdraví při práci vyplynuly méně závažné nedostatky, které jsou průběžně odstraňovány.

INVENTARIZACE

Řádná inventarizace majetku byla provedena ke dni 31. 12. 2016.

Byla jmenována hlavní inventarizační komise ve složení:

předseda: Mgr. Hana Macháčková
členové: Kateřina Sedláčková
Mgr. Petra Zíková

Byly jmenovány 2 dílčí inventarizační komise.
Inventarizace byla zahájena 2. 1. 2017 a ukončena 30. 1. 2017.

Předmětem inventarizace byl následující majetek, pohledávky a závazky na účtech:

Způsob provedení inventarizace

Způsob provedení inventarizace byl volen s ohledem na charakter inventarizovaného majetku:

U materiálu, zboží, peněžních prostředků v hotovosti, samostatných movitých věcí a DHIM byla provedena fyzická inventarizace.

Dokladová inventura byla provedena u ostatních rozvahových účtů.

V odůvodněných případech byla zvolena kombinace obou způsobů (budovy a pozemky).

Inventarizační rozdíly nebyly zjištěny.

drobný dlouhodobý nehmotný majetek	107 303,66 Kč
pozemky	961 565,48 Kč
stavby (depozitář Robousy)	10 742 215,20 Kč
samostatné movité věci	3 864 435,50 Kč
drobný hmotný majetek	1 992 191,73 Kč
umělecké dílo	129 002,00 Kč
nedokončený hmotný majetek	375 000,00 Kč
materiál na skladě	63 306,20 Kč
zboží na skladě	876 970,54 Kč
pohledávky – odběratelé	87 130,37 Kč
poskytnuté zálohy (energie)	141 582,21 Kč
pokladna	46 748,73 Kč
ceniny	0,00 Kč
běžný účet	117 575,21 Kč
účet FKSP	152 053,17 Kč
závazky – dodavatelé	111 279,09 Kč
přijaté zálohy	7 709,17 Kč
ostatní pohledávky	0,00 Kč
zaměstnanci	327 352,00 Kč
ostatní závazky vůči zaměstnancům	0,00 Kč
pohledávky za zaměstnanci	5 883,00 Kč
povinné pojištění – závazky z titulu mezd	153 388,00 Kč
daně	156 245,00 Kč
ostatní závazky	3 475,43 Kč
závazky k ÚSC	0,00 Kč
náklady příštích období	3 300,57 Kč
výdaje příštího období	0,00 Kč
výnosy příštích období	31 545,00 Kč
dohadné účty aktivní	1 897,78 Kč
dohadné účty pasivní	2 100,00 Kč

VIII. Výhled na rok 2017

Většinu informací o naší činnosti je možné sledovat na našich webových stránkách a také na Facebooku.

Výstav, které jsou nejviditelnější činností naší organizace, plánujeme na rok 2017 celkem 13.

Pro hlavní turistickou sezónu jsou naplánovány např. výstavy Cena Prachovských skal (výstavní chodba) a výstava o automobilech značky Trabant (galerie). Na podzim se uskuteční výstava věnovaná Čeňku Musilovi.

Tradiční přednáškový cyklus pro rok 2017 opouštíme, přesto se v jarním i podzimním období několik přednášek a besed uskuteční. Mimo jiné se naše organizace bude v roce 2017 podílet na přípravě mezinárodní vědecké konference Václav Chaloupecký a otazníky české a slovenské historiografie, která se uskuteční v dubnu v Jičíně.

V otázce fundraisingu se v roce 2017 budeme ucházet o několik dotací z MK ČR. Předpokládáme, že se budeme ucházet také o dotace, které vypisuje Město Jičín.

Rozšiřování sbírky plánujeme v roce 2017 opět pouze na základě darů, sběrů a odúmrtí. Evidence sbírkových předmětů by měla probíhat standardním způsobem, dle časových možností kompetentních zaměstnanců. Plán inventarizace sbírky pro rok 2017 bude uskutečňován v souladu s dlouhodobým plánem inventarizace sbírky muzea.

Co se týká sbírek, rádi bychom v roce 2017 pokračovali v řešení jejich vhodného uložení – s tím souvisí otázka hledání financí na nový depozitář. V prvním kvartálu roku 2017 se budeme pokoušet o nalezení partnera a vhodného dotačního titulu z česko-polských projektů. O problému intenzivně jednáme s paní náměstkyní Mgr. Martinou Berdychovou.

Ve sbírkové činnosti bude důležitým prvkem také pořízení nového evidenčního systému MUSEION, který by měl být implementován cca v polovině roku 2017. Se sbírkovou činností souvisí také dotažení právního postavení kopidlenské sbírky uložené v jičínském muzeu (dodatek ke zřizovací listině).

V ediční činnosti by mělo dojít k vydání publikace o zvonech na Jičínsku, kterou připravuje naše zaměstnankyně Jana Kořínková.

V případě dobrého ekonomického vývoje bychom také rádi natočili další propagační videospot. A co se týká „viditelnosti“ muzea na veřejnosti, rádi bychom také v roce 2017 rozšířili sortiment propagačních materiálů. Nadále by měl vznikat náš muzejní čtvrtletník „Hurá, muzeum!“.

Jak již bylo zmíněno, aktuální informace o naší činnosti lze získat na webových stránkách www.muzeumhry.cz.

Příloha č. 1 – Ekonomika

		2016	2015
SÚ	TEXT		
501	noviny, časopisy, knihy	18 683,00 Kč	5 392,00 Kč
	úklidové prostředky	10 144,37 Kč	10 619,18 Kč
	kancelářské potřeby	25 995,33 Kč	30 064,94 Kč
	DDHM do 40 000 Kč	76 908,94 Kč	57 695,71 Kč
	nákup sbírkového předmětu	- Kč	- Kč
	tisk plakátů a pozvánek	11 732,37 Kč	13 851,87 Kč
	ostatní režijní materiál	246 705,09 Kč	182 921,93 Kč
	PHM	73 139,05 Kč	83 575,37 Kč
501	mezisoučet	463 308,15 Kč	384 121,00 Kč
504	prodané zboží	148 557,00 Kč	122 382,88 Kč
502	vodné a stočné, srážková voda	47 470,58 Kč	71 782,81 Kč
	spotřeba EE	149 202,85 Kč	207 736,21 Kč
	topení muzeum	638 560,15 Kč	666 367,95 Kč
	plyn depozitář Robousy	45 103,76 Kč	34 022,39 Kč
502	MEZISOUČET	880 337,34 Kč	979 909,36 Kč
507	aktivace zboží	- Kč	- Kč
511	opravy a udržování	295 810,78 Kč	27 582,18 Kč
	revize	- Kč	- Kč
	restaurování	- Kč	78 000,00 Kč
511	mezisoučet	295 810,78 Kč	105 582,18 Kč
512	cestovné	36 149,20 Kč	16 235,00 Kč
513	občerstvení	6 424,92 Kč	6 945,89 Kč
518	nájemné muzeum, Depo	594 680,65 Kč	681 129,00 Kč
	poplatky bankám, ostatní náklady	8 754,00 Kč	8 186,74 Kč
	archeologie	1 069 670,20 Kč	1 163 236,31 Kč
	telefony a poplatky	26 475,05 Kč	29 657,09 Kč
	nájem za garáže	- Kč	600,00 Kč
	výlepy plakátů	16 784,00 Kč	25 934,00 Kč
	dopravné	12 067,00 Kč	20 985,00 Kč
	restaurování	122 000,00 Kč	- Kč
	ostatní nakupované služby	405 350,98 Kč	282 497,03 Kč
518	MEZISOUČET	2 255 781,88 Kč	2 212 225,17 Kč
521	platy	4 246 305,00 Kč	4 091 816,00 Kč
	OON	866 119,00 Kč	671 329,00 Kč
	náhrady nemocenské	12 531,00 Kč	38 970,00 Kč
521	MEZISOUČET	5 124 955,00 Kč	4 802 115,00 Kč
524	zákonné pojistné	1 549 139,00 Kč	1 489 593,00 Kč
525	pojistné	12 759,98 Kč	12 268,48 Kč
527	příspěvek na stravu organizace	- Kč	- Kč
	ostatní náklady (kurzy, prohlídky)	12 000,00 Kč	3 080,00 Kč

	ochranné pomůcky	4 371,90 Kč	1 525,00 Kč
	příděl do FKSP	63 516,89 Kč	40 918,16 Kč
527	mezisoučet	79 888,79 Kč	45 523,16 Kč
538	ostatní poplatky	3 100,00 Kč	52,00 Kč
542	ostatní pokuty a penále	- Kč	- Kč
557	odpis nedobytných pohledávek	- Kč	- Kč
544	úroky	- Kč	- Kč
547	zmařená investice	- Kč	- Kč
548	tvorba fondů	- Kč	- Kč
558	náklady z DM	95 655,09 Kč	- Kč
563	kursové rozdíly	- 0,19 Kč	131,81 Kč
591	daň z příjmů	- Kč	- Kč
549	ostatní finanční náklady	49 216,15 Kč	29 419,08 Kč
569	členské příspěvky	- Kč	- Kč
569	ostatní náklady	- Kč	- Kč
551	odpisy	157 646,00 Kč	217 332,00 Kč
	NÁKLADY CELKEM	11 158 729,09 Kč	10 423 836,01 Kč
602	za poskyt. služby	- Kč	57,02 Kč
603	výnosy z pronájmu	24 288,00 Kč	29 764,38 Kč
604	drobný prodej	162 583,98 Kč	163 749,06 Kč
609	jiné výnosy	202,00 Kč	- Kč
644	výnosy z prodeje materiálu	652,00 Kč	- Kč
646	výnosy z prodeje majetku	- Kč	- Kč
662	úroky	- Kč	0,65 Kč
663	kursové rozdíly	- Kč	- Kč
649	vstupné muzeum	357 747,00 Kč	360 612,00 Kč
	vstupné galerie	53 495,00 Kč	161 425,00 Kč
	archeologický dohled	2 807 846,60 Kč	2 233 745,80 Kč
	ostatní	93 508,70 Kč	100 983,50 Kč
649	mezisoučet	3 312 597,30 Kč	2 856 766,30 Kč
648	použití fondů	- Kč	7 000,00 Kč
669	ostatní finanční výnosy	18,00 Kč	- Kč
672	příspěvek od zřizovatele	7 260 200,00 Kč	7 058 900,00 Kč
	příspěvek úřadu práce	127 300,00 Kč	264 533,00 Kč
	příspěvek města	27 537,00 Kč	24 000,00 Kč
	dotace ze státního rozpočtu	165 800,00 Kč	61 389,00 Kč
	dotace zřizovatel	78 903,00 Kč	-8 884,00 Kč
672	mezisoučet	7 659 740,00 Kč	7 399 938,00 Kč
	VÝNOSY CELKEM	11 160 081,28 Kč	10 457 275,41 Kč
	ZISK / ZTRÁTA	1 352,19 Kč	33 439,40 Kč

Výroční zpráva 2016

Regionální muzeum a galerie v Jičíně

© Regionální muzeum a galerie v Jičíně,
Valdštejnovo náměstí 1, 506 01 Jičín

Sestavili: zaměstnanci RMaG v Jičíně.

Za správnost údajů odpovídá ředitel PhDr. Michal Babík.

Grafická úprava: Gabriela Petrová

Jazyková korektura: Hana Macháčková

Fotografie: archiv RMaG v Jičíně

E-mail: muzeumhry@muzeumhry.cz

WWW: www.muzeumhry.cz