



**CENTRUM PRO ŽIVOTNÍ PROSTŘEDÍ  
A HODNOCENÍ KRAJINY**

# **Strategie rozvoje Královéhradeckého kraje na období 2021 – 2027**

**„Vyhodnocení vlivů na soustavu Natura 2000 dle § 45i zákona č. 114/1992  
Sb., o ochraně přírody a krajiny ve znění pozdějších předpisů“**

**PŘEDKLADATEL KONCEPCE: KRÁLOVÉHRADECKÝ KRAJ**  
**ZPRACOVATEL POSOUZENÍ: EKOTOXA s.r.o. – Mgr. Zdeněk Frélich**

**ČERVENEC 2019**

Realizováno v rámci projektu  
Rozvoj Královéhradeckého kraje – chytře, efektivně, s prosperitou  
reg. č. CZ.03.4.74/0.0/0.0/16\_058/0007370.





## OBSAH

1.	Úvod .....	6
1.1	Předmět posouzení .....	6
1.2	Cíl hodnocení.....	6
1.3	Postup vypracování hodnocení .....	7
2.	Základní údaje o koncepci .....	8
2.1	Název koncepce.....	8
2.2	Údaje o předkladateli koncepce.....	8
2.3	Zpracovatel Vyhodnocení vlivů na životní prostředí .....	8
2.4	Rozsah a obsahové zaměření koncepce.....	8
2.5	Vize, strategické priority a strategické cíle koncepce .....	9
2.5.1	Vize rozvoje Královéhradeckého kraje do roku 2030.....	9
2.5.2	Strategické priority a cíle.....	9
2.5.3	Struktura priorit, cílů a opatření.....	11
2.6	Základní etapy řešení a předpokládaný termín schválení a dokončení uplatňování koncepce .....	12
2.7	Přehled navržených variant řešení koncepce a hlavních důvodů pro jejich výběr .....	13
2.8	Kopie stanovisek orgánů ochrany přírody, kterými nebyl vyloučen významný vliv koncepce . .....	13
3.	Zhodnocení dostatečnosti podkladů pro posouzení vlivu koncepce a jejích jednotlivých variant a výčet použitých zdrojů.....	17
3.1	Údaje o provedených konzultacích s odbornými osobami .....	17
4.	Údaje o Evropsky významných lokalitách a ptačích oblastech.....	18
4.1	Identifikaci EVL a PO, které budou pravděpodobně koncepcí ovlivněny, včetně lokalit na území cizího státu, jejich charakteristika a zdůvodnění způsobu jejich výběru, .....	22
4.1.1	Potenciálně ovlivněné lokality na území cizího státu.....	22
4.1.2	Identifikace lokalit a předmětů ochrany pravděpodobně koncepcí ovlivněných včetně zdůvodnění.....	22
4.1.3	Terénní šetření .....	22
5.	Hodnocení vlivů koncepce na EVL a PO .....	23
5.1	Způsob hodnocení .....	23
5.2	Identifikace a popis očekávaných vlivů koncepce.....	24
5.2.1	Přeshraniční vlivy.....	24
5.2.2	Vize .....	24

5.2.3	Strategická priorita 1: Konkurenceschopný region .....	25
5.2.4	Strategická priorita 2: Zdravá, stabilní a soudržná společnost.....	26
5.2.5	Strategická priorita 3: Efektivní infrastruktura a dostupnost.....	27
5.2.6	Strategická priorita 4: Kvalitní a čisté životní prostředí.....	29
5.2.7	Strategická priorita 5: Vyvážený rozvoj a správa území .....	30
5.2.8	Posouzení vlivů kumulativních a synergických .....	31
5.2.9	Pořadí variant řešení koncepce z hlediska očekávaných vlivů, pokud byly předloženy a pokud je možné jejich pořadí stanovit .....	31
5.3	Doporučená opatření .....	31
5.3.1	Opatření k prevenci, vyloučení nebo snížení očekávaných nepříznivých vlivů koncepce, včetně odůvodnění jejich stanovení.....	31
5.3.2	Porovnání míry vlivu koncepce bez provedení opatření k prevenci, vyloučení nebo snížení očekávaných nepříznivých vlivů koncepce s mírou vlivu v případě jejich provedení .....	32
6.	Závěr .....	33
6.1	Závěr posouzení z hlediska významnosti vlivu koncepce a konstatování, zda koncepce má nebo nemá významný negativní vliv na předmět ochrany nebo celistvost evropsky významné lokality nebo ptačí oblasti .....	33
6.2	Rámcové zhodnocení možností případných kompenzačních opatření, je-li vliv koncepce hodnocen jako významně negativní.....	34
7.	Použité zdroje literatury .....	35

## 1. ÚVOD

### 1.1 PŘEDMĚT POSOUZENÍ

Předmětem posouzení je „Strategie rozvoje Královéhradeckého kraje na období 2021“. Předkladatelem této koncepce je Královéhradecký kraj.

Ze závěru zjišťovacího řízení Krajského úřadu Královéhradeckého kraje – odboru životního prostředí a zemědělství - Č. j.: KUKHK–26564/ZP/2018 ze dne 10. 10. 2018 k této koncepci mimo jiné vyplývá, že:

*Koncepce „Strategie rozvoje Královéhradeckého kraje 2021+“ je koncepcí naplňující dikci § 10a odst. 1 písm. a) zákona, a proto bude předmětem celého procesu posuzování vlivů na životní prostředí.*

*Na základě stanovisek Správy Krkonošského národního parku a Správy CHKO Broumovsko se jedná o koncepci, u níž tyto příslušné orgány ochrany přírody svými stanovisky dle § 45i odst. 1 zákona č. 114/1992 Sb., o ochraně přírody a krajiny, ve znění pozdějších předpisů (dále jen „zákon o ochraně přírody a krajiny“) nevyloučily významný vliv na příznivý stav předmětu ochrany nebo celistvost evropsky významné lokality nebo ptačí oblasti (dále jen „EVL“ a „PO“).*

Proto podléhá tato koncepce posouzení důsledků na EVL a PO dle § 45i zákona o ochraně přírody a krajiny.

**Správa Krkonošského národního parku** ve svém vyjádření uvádí, že připravovaná koncepce může mít negativní vliv na životní prostředí, zejména na zvláště chráněné části přírody, a proto požaduje její další posouzení a vyhodnocení dle citovaného zákona. Kromě vyhodnocení jejího vlivu na zvláště chráněné části přírody požaduje Správa KRNAP i vyhodnocení souladu koncepce s jednotlivými národními i krajskými koncepcemi, které se zabývají ochranou přírody a krajiny a životním prostředím.

**Správa CHKO Broumovsku** uvádí, že „Nelze vyloučit, že uvedená koncepce „Strategie rozvoje Královéhradeckého kraje 2021+“ může mít významný vliv na příznivý stav předmětu ochrany nebo celistvost evropsky významné lokality nebo ptačí oblasti, ve kterých je Agentura příslušným orgánem ochrany přírody. Z tohoto důvodu je třeba tuto koncepci dle ust. § 45i odst. 2 zákona dále posoudit.“

Předmětem posouzení jsou strategické cíle, strategické priority a opatření uvedené v koncepci. Podrobněji je struktura návrhové části koncepce popsána v dalších kapitolách.

### 1.2 CÍL HODNOCENÍ

Posouzení vlivu návrhu Strategie rozvoje Královéhradeckého kraje na období 2021 – 2027 na soustavu Natura 2000 dle § 45i zákona č. 114/1992 Sb. o ochraně přírody a krajiny, ve znění pozdějších předpisů, je samostatnou částí vyhodnocení vlivu této koncepce na životní prostředí podle zákona č. 100/2001 Sb. o posuzování vlivu na životní prostředí ve znění pozdějších předpisů.

Cílem naturového hodnocení bylo zjistit, zda koncepce, respektive cíle a opatření v ní uvedené, ne/mohou mít významně negativní vliv na soustavu Natura 2000, konkrétně na ptačí oblasti

a evropsky významné lokality a na předměty ochrany v nich a celistvost těchto lokalit, které mohou být předloženou koncepcí dotčené.

### **1.3 POSTUP VYPRACOVÁNÍ HODNOCENÍ**

Zpracovatel posouzení začal spolupracovat na vyhodnocení SEA se zpracovatelem koncepce od druhé poloviny r. 2018, tj. v době, kdy byla připravována pracovní verze koncepce. Následně byla připravována do 1. poloviny r. 2019 Návrhová část koncepce a zpracovatel posouzení, obdobně jako zpracovatelé SEA, měl tedy možnost do formulace Návrhové části vstupovat, a to formou připomínek ke znění Návrhové části. Zpracovatelé Vyhodnocení se rovněž účastnili některých jednání pracovních skupin, která proběhly v tomto období.

Zpracovatel se rovněž podílel na zpracování Oznámení koncepce dle Přílohy č. 7 zákona č. 100/2001 Sb., o posuzování vlivů na životní prostředí, ve znění pozdějších předpisů.

Návrhová část koncepce, která je hlavním předmětem posouzení, formuluje vizi, priority, cíle a opatření, která jsou podrobně popsána v další kapitole a která jsou především posuzována.

Řada cílů a opatření je obecného charakteru nebo nemá konkrétní územní dopad, proto nemohou mít vliv na soustavu Natura 2000. Pouze u těch cílů a opatření a případně typových aktivit, kde byl identifikován možný vliv na soustavu Natura 2000, jsou více zohledněny a řešeny také podrobnější informace o těchto opatřeních.

Naturové hodnocení vychází z textu předloženého návrhu koncepce, stanoviska příslušných orgánů ochrany přírody vydaných dle § 45i ZOPK, závěrů zjišťovacího řízení a zpracování dalších odborných podkladů. Při hodnocení byla respektována „Metodika hodnocení významnosti vlivů při posuzování podle § 45i zákona č. 114/1992 Sb., o ochraně přírody a krajiny, ve znění pozdějších předpisů“, jež byla vydána ve Věstníku MŽP v listopadu 2007. Rovněž je respektována „Vyhláška o náležitostech posouzení vlivu záměru a koncepce na evropsky významné lokality a ptačí oblasti a o náležitostech hodnocení vlivu závažného zásahu na zájmy ochrany přírody a krajiny“, která byla vydána v červenci 2018 s platností od 1. srpna 2018.

## **2. ZÁKLADNÍ ÚDAJE O KONCEPCI**

### **2.1 NÁZEV KONCEPCE**

Strategie rozvoje Královéhradeckého kraje na období 2021 – 2027

### **2.2 ÚDAJE O PŘEDKLADATELI KONCEPCE**

<b>Označení předkladatele:</b>	Královéhradecký kraj
<b>IČO:</b>	70889546
<b>Kontaktní údaje:</b>	Královéhradecký kraj Krajský úřad Královéhradeckého kraje Pivovarské náměstí 1245 500 03 Hradec Králové
<b>Zastoupen:</b>	PhDr. Jiří Štěpán, Ph.D., hejtman tel.: +420 495 817 222 e-mail: <a href="mailto:jstepan@kr-kralovehradecky.cz">jstepan@kr-kralovehradecky.cz</a>
<b>Kontaktní osoba:</b>	Mgr. Iva Skalská oddělení evropských grantů Odbor regionálního rozvoje, grantů a dotací Pivovarské náměstí 1245, 500 03 Hradec Králové tel.: +420 495 817 274 e-mail: <a href="mailto:iskalska@kr-kralovehradecky.cz">iskalska@kr-kralovehradecky.cz</a>

### **2.3 ZPRACOVATEL VYHODNOCENÍ VLIVŮ NA ŽIVOTNÍ PROSTŘEDÍ**

**Zpracovatel Vyhodnocení:** Konsorcium:  
RADDIT consulting s.r.o.,  
EKOTOXA s.r.o.,

**Vedoucí prac. týmu:** RNDr. Radim Misaček

### **2.4 ROZSAH A OBSAHOVÉ ZAMĚŘENÍ KONCEPCE**

Strategie rozvoje Královéhradeckého kraje na období 2021 – 2027 se skládá z těchto základních částí:

- Tvorba a východiska strategie – obsahující metodický postup a harmonogram nebo analýzu stakeholderů
- Analytická část



- Problémová analýza
- SWOT analýza
- Návrhová část
  - Vize rozvoje Královéhradeckého kraje do roku 2030
  - Strategické priority a cíle
- Vazba na priority EU a ČR
- Soulad s krajskými koncepcemi
- Implementace a monitoring – včetně návrhu monitoringu a monitorovacích ukazatelů
- Finanční zdroje

Předmětem hodnocení je především Návrhová část, tj. vize rozvoje, strategické priority a cíle a opatření. Ty jsou proto v další části posouzení podrobněji popsány.

## 2.5 VIZE, STRATEGICKÉ PRIORITY A STRATEGICKÉ CÍLE KONCEPCE

Koncepce obsahuje vizi, strategické priority a strategické cíle a na ně navazující opatření, včetně jejich popisu a uvádí také další informace, jako jsou cíl opatření, popis opatření, typové aktivity, intervence kraje, vazba na strategické dokumenty a implementující subjekty.

Strukturu a obsah koncepce uvádíme ve výčtu zde, podrobnější popis je uveden v rámci samotné koncepce.

### 2.5.1 Vize rozvoje Královéhradeckého kraje do roku 2030

Vize popisuje cílový stav, kterého má být dosaženo realizací koncepce.

**Královéhradecký atraktivní a kraj je prosperující region, se spokojenými lidmi a dobrou kvalitou života, respektující principy udržitelného rozvoje.**

### 2.5.2 Strategické priority a cíle

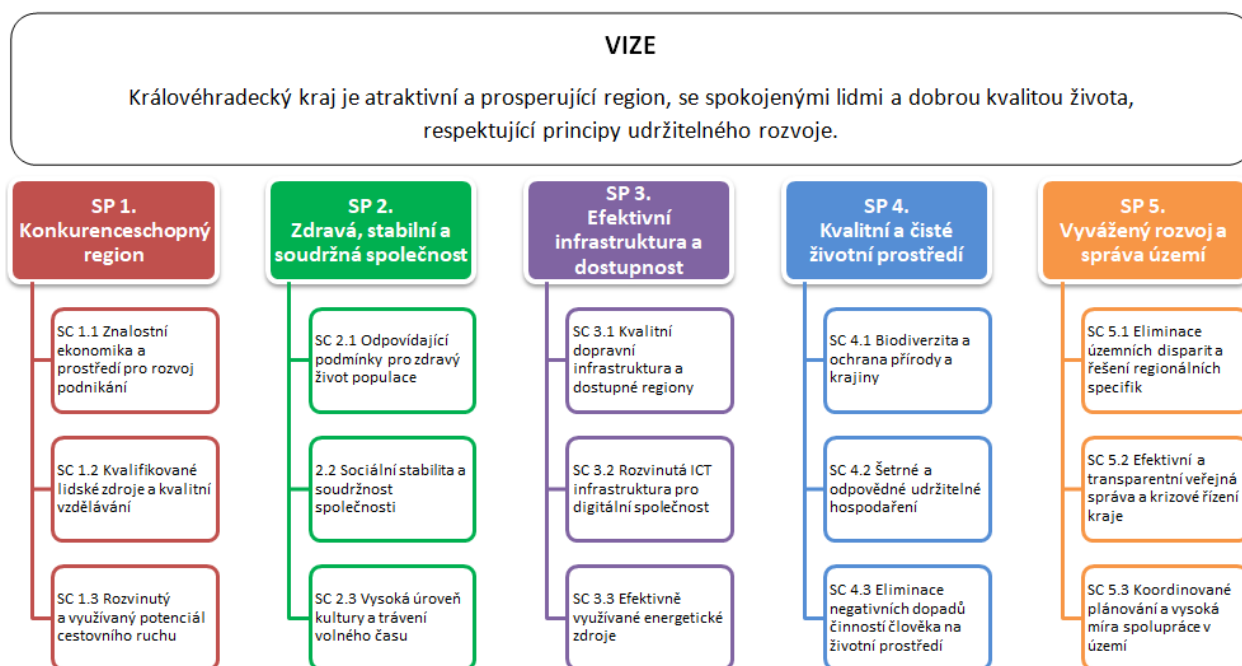
Strategie rozvoje Královéhradeckého kraje na období 2021–2027 má stanoveno pět strategických priorit, jejichž řešení jako celku je důležité pro naplnění vize. Každá strategická priorita má vydefinována tři strategické cíle popisující žádoucí stav, kterého je třeba dosáhnout v dané strategické oblasti.

Struktura strategických priorit a cílů je zobrazena v tabulce.

Strategická priorita	Strategický cíl
<b>I. EKONOMICKÝ PILÍŘ</b>	
<b>1. Konkurenceschopný region</b>	1.1 Znalostní ekonomika a prostředí pro rozvoj podnikání

Strategická priorita	Strategický cíl
	1.2 Kvalifikované lidské zdroje a kvalitní vzdělávání
	1.3 Rozvinutý a využívaný potenciál cestovního ruchu
<b>II. SOCIÁLNÍ PILÍŘ</b>	
<b>2. Zdravá, stabilní a soudržná společnost</b>	2.1 Odpovídající podmínky pro zdravý život populace
	2.2 Sociální stabilita a soudržnost společnosti
	2.3 Vysoká úroveň kultury a trávení volného času
<b>III. ENVIRONMENTÁLNÍ PILÍŘ</b>	
<b>3. Efektivní infrastruktura a dostupnost</b>	3.1 Kvalitní dopravní infrastruktura a dostupné regiony
	3.2 Rozvinutá ICT infrastruktura pro digitální společnost
	3.3 Efektivně využívané energetické zdroje
<b>4. Kvalitní a čisté životní prostředí</b>	4.1 Biodiverzita a ochrana přírody a krajiny
	4.2 Šetrné a odpovědné udržitelné hospodaření
	4.3 Eliminace negativních dopadů činností člověka na životní prostředí
<b>IV. INSTITUCIONÁLNÍ PILÍŘ</b>	
<b>5. Vyvážený rozvoj a správa území</b>	5.1 Eliminace územních disparit a řešení regionálních specifik
	5.2 Efektivní a transparentní veřejná správa a krizové řízení kraje
	5.3 Koordinované plánování a vysoká míra spolupráce v území

Přehledněji jsou vzájemné vazby znázorněny v následujícím schématu.



### 2.5.3 Struktura priorit, cílů a opatření

Níže je uvedeno přehledné podrobnější členění koncepce do úrovně jednotlivých opatření, která naplňují strategické cíle. Jejich podrobnější popis je uveden v samotné koncepci a byl využit při vyhodnocení.

Strategická priorita	Strategický cíl	Opatření
<b>I. EKONOMICKÝ PILÍŘ</b>		
<b>1. Konkurenceschopný region</b>	1.1 Znalostní ekonomika a prostředí pro rozvoj podnikání	1.1.1 Rozvoj podnikání s důrazem na malé a střední podniky
		1.1.2 Vytváření zázemí a podmínek pro rozvoj podnikání
		1.1.3 Rozvoj výzkumného a inovačního systému
		1.1.4 Posilování brandu kraje z pohledu konkurenceschopnosti
		1.1.5 Rozvoj kulturních a kreativních odvětví
	1.2 Kvalifikované lidské zdroje a kvalitní vzdělávání	1.2.1 Zvýšení výsledků vzdělávacího systému v návaznosti na potřebné kompetence
		1.2.2 Zvyšování adaptability a stability pracovní síly
		1.2.3 Začleňování znevýhodněných skupin na trh práce
	1.3 Rozvinutý a využívaný potenciál cestovního ruchu	1.3.1 Zkvalitňování marketingu, organizace a institucionální podpory cestovního ruchu
		1.3.2 Rozvoj a modernizace infrastruktury cestovního ruchu
1.3.3 Zajištění lidských zdrojů a rozvoj služeb v cestovním ruchu		
<b>II. SOCIÁLNÍ PILÍŘ</b>		
<b>2. Zdravá, stabilní a soudržná společnost</b>	2.1 Odpovídající podmínky pro zdravý život populace	2.1.1 Zajištění kvalitní péče o zdraví a zdravého životního stylu obyvatel
		2.1.2 Zajištění dostupných a kvalitních zdravotních služeb
		2.1.3 Posílení rozvoje sportovních a volnočasových aktivit v kraji
	2.2 Sociální stabilita a soudržnost společnosti	2.2.1 Podpora seniorů, aktivního stárnutí, rodin a mezigeneračního soužití
		2.2.2 Zajištění dostupných a kvalitních sociálních služeb a podpora aktivit směřujících k sociální integraci
		2.2.3 Podpora rozvoje dostupného a sociálního bydlení a navazujících služeb v kraji
	2.3 Vysoká úroveň kultury a trávení volného času	2.3.1 Rozvoj živé kultury a místního kulturního života
		2.3.2 Péče o kulturně-historické dědictví regionu, rozvoj paměťových institucí a dalších kulturních zařízení
<b>III. ENVIRONMENTÁLNÍ PILÍŘ</b>		
<b>3. Efektivní infrastruktura a dostupnost</b>	3.1 Kvalitní dopravní infrastruktura a dostupné regiony	3.1.1 Rozvoj páteřní dopravní infrastruktury a napojení kraje na nadřazenou síť
		3.1.2 Zlepšení dopravní dostupnosti regionů kraje a přeshraniční dostupnosti včetně bezpečnosti dopravy
		3.1.3 Rozvoj udržitelné dopravy a čisté mobility
	3.2 Rozvinutá ICT infrastruktura pro digitální společnost	3.2.1. Zvýšení dostupnosti vysokorychlostního internetu
		3.2.2. Zlepšení ICT vybavení a konektivity ve veřejných institucích
		3.2.3. Zavádění elektronizace a digitalizace služeb veřejných institucí a rozvoj eGovernmentu

Strategická priorita	Strategický cíl	Opatření
	3.3 Efektivně využívané energetické zdroje	3.3.1 Zvýšení energetické účinnosti a podílu obnovitelných zdrojů
		3.3.2 Zvýšení energetických úspor
		3.3.3 Zavádění energetického managementu
<b>4. Kvalitní a čisté životní prostředí</b>	4.1 Biodiverzita a ochrana přírody a krajiny	4.1.1 Aktivní ochrana přírody a krajiny a péče o krajinu
		4.1.2 Zachování druhové rozmanitosti
		4.1.3 Sídelní zeleň a zelená infrastruktura
		4.1.4 Podpora a rozvoj systému environmentálního vzdělávání, výchovy a osvěty
	4.2 Šetrné a odpovědné udržitelné hospodaření	4.2.1 Ochrana proti povodním a vlivu nadměrného sucha
		4.2.2 Ochrana zemědělského půdního fondu
		4.2.3 Podpora zemědělství, lesnictví, rybářství a místní produkce
	4.3 Eliminace negativních dopadů činností člověka na životní prostředí	4.3.1 Efektivní a ekologické odpadové hospodářství
		4.3.2 Odstraňování a monitoring starých ekologických zátěží
		4.3.3 Snižování koncentrace znečišťujících látek v ovzduší a snižování hlukové zátěže
		4.3.4 Ochrana vod a vodních zdrojů
		4.3.5 Výstavba a modernizace vodovodní a kanalizační infrastruktury
<b>IV. INSTITUCIONÁLNÍ PILÍŘ</b>		
<b>5. Vyvážený rozvoj a správa území</b>	5.1 Eliminace územních disparit a řešení regionálních specifik	Opatření 5.1.1 Podpora hospodářsky problémových regionů, venkova, periferií a specifických oblastí
		Opatření 5.1.2 Posilování role aglomerace a regionálních center včetně spolupráce měst a venkova
	5.2 Efektivní a transparentní veřejná správa a krizové řízení kraje	5.2.1 Efektivizace procesů, řízení a plánování ve veřejné správě
		5.2.2 Podpora krizového řízení a integrovaného záchranného systému
	5.3 Koordinované plánování a vysoká míra spolupráce v území	5.3.1 Efektivní provázání a využívání strategického a územního plánování
		5.3.2 Podpora partnerství, rozvoj místní a nadregionální spolupráce

## **2.6 ZÁKLADNÍ ETAPY ŘEŠENÍ A PŘEDPOKLÁDANÝ TERMÍN SCHVÁLENÍ A DOKONČENÍ UPLATŇOVÁNÍ KONCEPCE**

V březnu 2018 byl zahájen celý proces tvorby a začaly práce především na analytické části strategie. Rovněž byla nastavena i komunikační strategie a byli identifikováni stakeholdeři celého procesu tvorby strategie. Regionální odborní pracovníci zahájili svoji činnost v dubnu 2018 a dokončují ji v současnosti. Zpracování Profilu Královéhradeckého kraje a z toho vycházející Problémové analýzy trvalo do června 2018. Součástí těchto prací bylo také rozsáhlé dotazníkové šetření, které se uskutečnilo v dubnu až květnu 2018.

Po celou dobu tvorby analytické části byla rozvíjena spolupráce s regionálními aktéry a dalšími stakeholdery, kteří byli v rámci tvorby SRK identifikováni.

V srpnu 2018 začala být sestavována SWOT a PESTLE analýza. SWOT analýza byla následně projednávána v několika úrovních – především s příslušnými odbory KHK, s regionálními pracovníky na společném jednání v září 2018 a v neposlední řadě se členy pracovních skupin a RSK. Výsledná SWOT analýza je konsenzem všech projednávajících.

V září 2018 byly zahájeny práce na návrhové části strategie. Nejprve byla stanovena rozvojová vize do roku 2030 a problémová témata, která je potřeba v rámci strategie řešit. Z těchto témat byly nadefinovány posléze strategické priority.

Pracovní skupiny byly sestaveny dle jednotlivých témat a každá PS se věnovala svému tématu. Všichni členové byli seznamováni s výstupy všech PS. Druhé kolo jednání pracovních skupin se uskutečnilo od 15. 1. 2019 do 15. 2. 2019. Členové byli seznámeni s vizí Královéhradeckého kraje a se strategickými prioritami, které schválila RSK v prosinci 2018. V rámci strategických priorit byly definovány strategické cíle.

Třetí kolo jednání pracovních skupin se uskutečnilo od 15. 3. 2019 do 16. 4. 2019. Na posledních jednání se členové PS zabírali především nastavením typových aktivit v rámci opatření a definováním intervencí kraje v rámci těchto aktivit.

V průběhu května a června 2019 pokračovalo zpracování návrhové části strategie. Jednotlivé návrhy byly konzultovány s odbory KHK. Na konci června byl celý dokument zkompletován a předán SEA hodnotiteli.

Předpoklad schválení strategie zastupitelstvem kraje je říjen 2019.

## **2.7 PŘEHLED NAVRŽENÝCH VARIANT ŘEŠENÍ KONCEPCE A HLAVNÍCH DŮVODŮ PRO JEJICH VÝBĚR**

Koncepce je řešena v jedné variantě. Řešení více variant je možné např. při přípravě konkrétních záměrů naplňujících opatření uvedené v koncepci.

## **2.8 KOPIE STANOVISEK ORGÁNŮ OCHRANY PŘÍRODY, KTERÝMI NEBYL VYLOUČEN VÝZNAMNÝ VLIV KONCEPCE**

Ze stanovisek Správy Krkonošského národního parku a Správy CHKO Broumovsko vyplývá, že nelze vyloučit negativní vliv předkládané koncepce na lokality soustavy Natura 2000. Znění těchto stanovisek je uvedeno zde:



Správa Krkonošského národního parku  
Dobrovského 3, 543 01 Vrchlabí  
tel.: (+420) 499 456 111  
fax: (+420) 499 422 095  
e-mail: podatelna@kmap.cz  
www.kmap.cz

RADDIT consulting s.r.o.  
Fojtská 574  
739 24 Krmelín  
IDS: bciv5gf

Váš dopis zn./ze dne	Naše značka	Vyřizuje	Linka	Vrchlabí dne
3.8.2018	KRNAP 06277/2018	OSS/Ing. Steklá/Čv	513	28.8.2018

### Koncepce „Strategie rozvoje Královéhradeckého kraje 2021+“

Správa Krkonošského národního parku ve Vrchlabí jako orgán státní správy ochrany přírody a krajiny pro území Krkonošského národního parku a jeho ochranného pásma, příslušný dle § 78 odst. 2 zákona ČNR č. 114/1992 Sb., o ochraně přírody a krajiny, v platném znění, vydává k záměru „Strategie rozvoje Královéhradeckého kraje 2021+“ v souladu s ustanovením § 45i odst. 1 cit. zákona toto stanovisko:

#### Nelze vyloučit,

že výše uvedený záměr může mít významný vliv na příznivý stav předmětu ochrany nebo celistvost Evropsky významné lokality Krkonoše nebo Ptačí oblasti Krkonoše.

#### Odůvodnění

Plánovaná koncepce je v počáteční fázi rozpracování, v současnosti je dle průvodního dopisu zpracovávána teprve její analytická část. Součástí žádosti o stanovisko je pouze stručný nástin obsahu budoucí strategie. Z něj však nelze odvodit, nakolik se v budoucnu navržená obecná opatření či navržené konkrétní záměry dotknou regionu Krkonoš a do jaké míry budou v konfliktu s předměty ochrany Evropsky významné lokality Krkonoše a Ptačí oblasti Krkonoše.

Na základě uvedených skutečností Správa KRNAP došla k závěru, že v předložené koncepci **nelze** vyloučit významný vliv na Evropsky významnou lokalitu Krkonoše a Ptačí oblast Krkonoše. Koncepce bude podléhat hodnocení podle § 45h a 45i zákona č. 114/1992 Sb., v platném znění.

Správa Krkonošského národního parku  
Dobrovského 3  
543 01 VRCHLABÍ  
IČ: 00088455 DIČ: CZ00088455

Ing. Jana Steklá  
pověřená úřední osoba

spisový znak: 40.1.02  
skartační znak: A 20

počet listů: 1  
příloha: -  
počet listů (svazků) přílohy: -

bankovní spojení  
Česká národní banka  
č. ú.: 000-5830601/0710

IČO: 00088455  
DIČ: CZ00088455



ODDĚLENÍ  
SPRÁVA CHKO BROUMOVSKO  
Ledhujská 59  
549 54 Police nad Metují  
tel.: +420 491 549 020 – 33  
e-mail: broumovsko@nature.cz  
http://www.nature.cz  
IDDS: kpddyvy

RADDIT consulting s.r.o.  
Fojtská 574  
739 243 Krmelín  
IDDS: bciv5gf

POČET STRAN	VÁŠ DOPIS ZE DNE	NAŠE ČÍSLO JEDNACI	VYŘIZUJE	VYPRAVENO DNE
2	3. srpna 2018	03631/VC/18	Mgr. Petr Köppl 491 549 020, 725 519 896 petr.koppil@nature.cz	31.8.2018

**Věc: Stanovisko Agentury ochrany přírody a krajiny České republiky, regionálního pracoviště Východní Čechy, k vlivu koncepce „Strategie rozvoje Královéhradeckého kraje 2021+“ na evropsky významné lokality a ptačí oblasti.**

Agentura ochrany přírody a krajiny ČR (dále jen „Agentura“), jako orgán ochrany přírody a krajiny příslušný podle ustanovení § 75 odst. 1 písm. e) ve spojení s § 78 odst. 1 zákona č. 114/1992 Sb., o ochraně přírody a krajiny, v platném znění (dále jen „zákon“), na základě žádosti firmy Raddit consulting s.r.o., se sídlem Fojtská 574, 739 24, Krmelín, IČO 27811221, zastupující na základě plné moci Královéhradecký kraj, Pivovarské Náměstí 1245/2, 500 03 Hradec Králové (dále jen „předkladatel“), doručené dne 3. 8. 2018, vydává v souladu s § 45i odst. 1 zákona toto

## STANOVISKO

Nelze vyloučit, že uvedená koncepce „Strategie rozvoje Královéhradeckého kraje 2021+“ může mít významný vliv na příznivý stav předmětu ochrany nebo celistvost evropsky významné lokality nebo ptačí oblasti, ve kterých je Agentura příslušným orgánem ochrany přírody. Z tohoto důvodu je třeba tuto koncepci dle ust. § 45i odst. 2 zákona dále posoudit.

### Odůvodnění:

Agentura obdržela dne 3.8.2018 na odděleních Správa CHKO Broumovsko, Správa CHKO Orlické hory a Správa CHKO Český ráj věcně shodnou žádost o vydání stanoviska dle § 45i zákona, zda uvedená koncepce může mít samostatně nebo ve spojení s jinými koncepcemi či záměry významný vliv na příznivý stav předmětu ochrany nebo celistvost evropsky významné lokality nebo ptačí oblasti soustavy Natura 2000. Agentura vydává tímto jedno stanovisko pro území Královéhradeckého kraje, ve kterých je Agentura příslušným orgánem ochrany přírody.

Předmětná „Strategie rozvoje Královéhradeckého kraje 2021+“ je hlavní koncepční dokument rozvoje Královéhradeckého kraje, jež stanoví zásadní směry v území, které region připraví na další ekonomický, demografický a politický vývoj v širším územním kontextu, bude sloužit jako pevný rámec pro další dílčí tematické koncepce.

Součástí žádosti, na jejímž základě je vydáváno toto stanovisko, je však pouze základní popis, územní působnost a další charakteristiky vznikající koncepce. Přitom tento popis konstatuje, že v návrhové části budoucí koncepce budou uvedeny strategické priority a opatření pro území

Strana 1

Královéhradeckého kraje, blíže však tato opatření nespécifikuje. Dokud nebude blíže popsán obsah těchto opatření, nelze vyloučit významný vliv dané koncepce na území soustavy Natura 2000 – ať už samostatně, nebo ve spojení s jinými záměry či koncepcemi (pro něž má být posuzovaná koncepce rámcová). Proto Agentura vydává stanovisko uvedené ve výroku.

**Upozornění:**

Platnost tohoto stanoviska je dva roky od data vydání. Toto stanovisko není rozhodnutím orgánu ochrany přírody vydaným ve správním řízení a nelze se proti němu odvolat.

Neznámá platnost  
Digitálně podepsal  
Ing. Josef Rusňák

-----  
Ing. Josef Rusňák  
ředitel RP Východní Čechy

**Na vědomí:**

- Krajský úřad Královéhradeckého kraje, odbor ŽP a zemědělství, oddělení EIA a IPPC, IDDS: gcgbp3q



### **3. ZHODNOCENÍ DOSTATEČNOSTI PODKLADŮ PRO POSOUZENÍ VLIVU KONCEPCE A JEJÍCH JEDNOTLIVÝCH VARIANT A VÝČET POUŽITÝCH ZDROJŮ**

---

Zpracovatel posouzení začal spolupracovat na vyhodnocení SEA se zpracovatelem koncepce v době přípravy koncepce. Podílel se také na zpracování Oznámení.

Podklady dodané zadavatelem v podobě celé koncepce jsou dostatečné pro provedení hodnocení. Dále byly použity informace týkající se soustavy Natura 2000 ze stránek [www.natura2000.cz](http://www.natura2000.cz), [www.biomonitring.cz](http://www.biomonitring.cz) a [www.ochranaprirody.cz](http://www.ochranaprirody.cz) a další. Dále měl zpracovatel mapové podklady v digitální podobě týkající se lokalizace evropsky významných lokalit a ptačích oblastí. Rovněž byla k dispozici vrstva mapování biotopů využitelná pro stejný účel.

Vzhledem k tomu, že část cílů a opatření je spíše systémových/organizačních a nemají fyzický průmět do území a ani u opatření s průmětem v území neznáme často jejich konkrétní podobu (především lokalizaci apod.), není v některých případech možné provést hodnocení dostatečně podrobně pro konkrétní předměty ochrany. Z tohoto důvodu je u některých z těchto opatření a jejich naplňování konkrétními projekty nutné doporučit provedení hodnocení dle § 45i ZOPK na úrovni realizace konkrétních záměrů, pokud nebude stanoviskem orgánu ochrany přírody vyloučen významný negativní vliv.

Výčet použitých zdrojů je uveden v závěru posouzení.

#### **3.1 ÚDAJE O PROVEDENÝCH KONZULTACÍCH S ODBORNÝMI OSOBAMI**

Zpracovatel měl k dispozici dostatek zdrojů pro posouzení, které jsou popsány výše. Z hlediska soustavy Natura 2000 bylo k dispozici dostatek podrobných informací o přítomnosti EVL a PO a podrobnější informace o nich.

S ohledem na dostatek dostupných informací a jejich podrobnost, charakter, rozsah a obsahové zaměření koncepce, která řeší celé území České republiky, nebyly prováděny konkrétněji zaměřené konzultace. Dotčené orgány ochrany přírody měly možnost se k návrhu koncepce vyjádřit v rámci zjišťovacího řízení a z jejich vyjádření je v rámci posouzení také vycházeno.

## 4. ÚDAJE O EVROPSKY VÝZNAMNÝCH LOKALITÁCH A PTAČÍCH OBLASTECH

Na území Královéhradeckého kraje se v roce 2018 nacházelo nebo do něj zasahovalo 81 lokalit soustavy Natura 2000. Jednalo se o 5 ptačích oblastí (Krkonoše, Broumovsko, Orlické Záhoří, Rožďalovické rybníky a Žehuňský rybník – Obora Kněžičky) s rozlohou 38 916,2 ha a evropsky významné lokality s rozlohou 50 956,7 ha. V Královéhradeckém kraji se nacházela třetí největší evropsky významná lokalita Krkonoše s rozlohou 54 979,6 ha, na území kraje ležela z 64,3 % své rozlohy. Celková rozloha soustavy Natura 2000 v roce 2017, vzhledem k překryvům ptačích oblastí a evropsky významných lokalit, činila 59 273,2 ha (12,5 % území kraje). Zároveň se 40 252,2 ha (67,9 %) rozlohy lokalit Natura 2000 nacházelo ve zvláště chráněných územích (CENIA, 2018).

Přehled ptačích oblastí a evropsky významných lokalit je uveden v následujících tabulkách a mapě.

**Tab. 1. Přehled ptačích oblastí v Královéhradeckém kraji**

Kód lokality	Název lokality	Rozloha lokality (ha)
CZ0521009	Krkonoše	40938
CZ0521014	Broumovsko	9121
CZ0521015	Orlické Záhoří	903
CZ0211010	Rožďalovické rybníky	6613
CZ0211011	Žehuňský rybník – Obora Kněžičky	1963,8

Zdroj: [www.natura2000.cz](http://www.natura2000.cz)

**Tab. 2. Přehled evropsky významných lokalit v Královéhradeckém kraji**

Kód lokality	Název lokality	Rozloha lokality (ha)
CZ0520008	Kamenná	2,9
CZ0520009	Perna	119,9
CZ0520020	Hrádeček	119,9
CZ0520022	Miletínská bažantnice	69,6
CZ0520028	Babiččino údolí - Rýzmburk	65,5
CZ0520030	Nechanice - Lodín	1562,6
CZ0520038	Češovské lesy	739,9
CZ0520178	Březinka	162,6
CZ0520184	Veselský háj	446,4
CZ0520507	Kozínek	84,1
CZ0520508	Stárkovské bučiny	129,2
CZ0520511	Žaltman	91,0
CZ0520518	Broumovské stěny	1357,1
CZ0520519	Adršpašsko-teplické skály	1715,7
CZ0520600	Trčkov	407,2
CZ0520603	Panský vrch	69,4
CZ0520604	Zdobnice - Říčka	434,9
CZ0522002	Hustifánský les	1,6
CZ0522127	Vražba	7,8
CZ0522129	Zadní Machová	13,6
CZ0523002	Hluboký Kovač	8,8

Kód lokality	Název lokality	Rozloha lokality (ha)
CZ0523003	Rybník Strašidlo	3,3
CZ0523005	Tuří rybník	115,5
CZ0523006	Piletický a Librantický potok	25,3
CZ0523007	Dědina u Dobrušky	8,0
CZ0523009	Zámek v Kostelci nad Orlicí	0,1
CZ0523010	Na Plachtě	55,8
CZ0523011	Pod Rýzmburkem	0,8
CZ0523014	Vladivostok	22,1
CZ0523264	Bystřice	27,8
CZ0523265	Červená Třemešná - rybník	9,4
CZ0523266	Slatinná louka u Roudničky	29,7
CZ0523267	Zaorlicko	185,4
CZ0523268	Dubno - Česká Skalice	66,1
CZ0523273	Javorka a Cidlina - Sběň	307,3
CZ0523274	Libosad - obora	42,2
CZ0523275	Kačerov	2,2
CZ0523276	Kanice - lesní rybník	0,5
CZ0523277	Labe - Hostinné	11,2
CZ0523279	Lukavecký potok	1,0
CZ0523280	Metuje a Dřevíč	46,2
CZ0523282	Nadslav	6,9
CZ0523283	Olešnice	388,3
CZ0523284	Opočno	68,3
CZ0523286	Rybník Smrkovák	14,5
CZ0523287	Rybník Spáleníště	1,6
CZ0523288	Stará Metuje	21,9
CZ0523290	Týništské Poorličí	648,7
CZ0523291	Uhřínov - Benátky	5,8
CZ0523293	Víno	72,4
CZ0523669	Bílá Třemešná	0,0
CZ0523675	Jičíněves - zámek	0,4
CZ0523676	Josefov - pevnost	41,4
CZ0523677	Kost	0,9
CZ0523680	Pevnost Dobrošov	1,9
CZ0523682	Staré Hrady - zámek	1,0
CZ0523683	Štola Portál	0,0
CZ0523823	Luční potok v Podkrkonoší	3,6
CZ0523824	Běleč - střelnice	7,9
CZ0524044	Krkonoše	54979,6
CZ0524045	Zbytka	79,4
CZ0524046	Orlické hory - sever	941,6
CZ0524047	Peklo	465,2
CZ0524048	Byšičky	17,5
CZ0524049	Orlice a Labe	2683,2

Kód lokality	Název lokality	Rozloha lokality (ha)
CZ0524050	Halín	158,7
CZ0525001	Bažiny	3,9
CZ0525002	Řeřišný u Machova	4,2

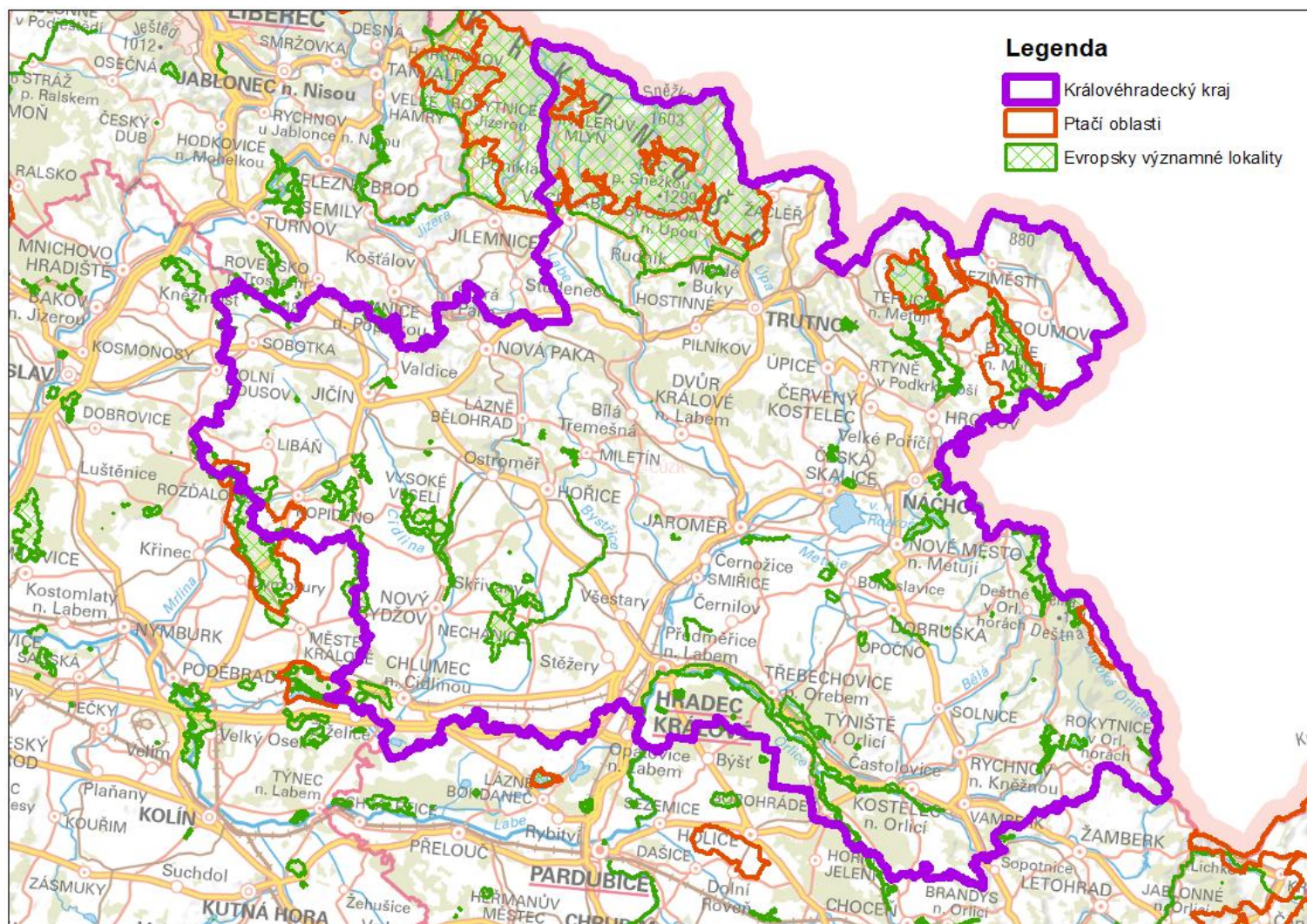
Zdroj: [www.natura2000.cz](http://www.natura2000.cz)

Níže se nachází mapové vymezení PO a EVL nacházející se na území Královéhradeckého kraje.

**Tab. 3. Podrobnější statistiky o soustavě Natura 2000 v Královéhradeckém kraji**

Kraj, okresy	Evropsky významné lokality		Ptačí oblasti	
	Počet <sup>1)</sup>	Rozloha (ha)	Počet <sup>1)</sup>	Rozloha (ha)
<b>Královéhradecký kraj</b>	<b>76</b>	<b>50 958</b>	<b>5</b>	<b>38 918</b>
Hradec Králové	17	3 949	1	123
Jičín	22	2 703	1	1 721
Náchod	19	4 032	1	8 777
Rychnov nad Kněžnou	20	4 321	1	904
Trutnov	11	35 954	2	27 392

Zdroj: Cenia, 2019



Obr. č. 1: Mapa - Ptačí oblasti a evropsky významné lokality na území Královéhradeckého kraje

Zdroj: AOPK ČR, 2018



#### **4.1 IDENTIFIKACI EVL A PO, KTERÉ BUDOU PRAVDĚPODOBŇ KONCEPCÍ OVLIVNĚNY, VČETNĚ LOKALIT NA ÚZEMÍ CIZÍHO STÁTU, JEJICH CHARAKTERISTIKA A ZDŮVODNĚNÍ ZPŮSOBU JEJICH VÝBĚRU,**

##### **4.1.1 Potenciálně ovlivněné lokality na území cizího státu**

Koncepce se zabývá výhradně územím Královéhradeckého kraje. Ovlivnění evropsky významných lokalit nebo ptačích oblastí na území cizího státu zde nelze předpokládat.

##### **4.1.2 Identifikace lokalit a předmětů ochrany pravděpodobně koncepcí ovlivněných včetně zdůvodnění**

Předkládaná koncepce se zabývá územím celého Královéhradeckého kraje. Uvádět zde výčet evropsky významných lokalit a ptačích oblastí včetně jejich podrobnějších údajů zde není účelné, prostorové vymezení a bližší charakteristiky jsou popsány výše.

Potenciálně dotčenými lokalitami soustavy NATURA 2000 v rámci hodnocené Koncepce „Strategie rozvoje Královéhradeckého kraje na období 2021 – 2027“ jsou všechny evropsky významné lokality a ptačí oblasti na území Královéhradeckého kraje. Důvodem je celokrajský záběr hodnocené koncepce.

Program rozvoje Královéhradeckého kraje stanovuje obecněji definované strategické priority a cíle a na ně navazující opatření. Ty ve většině případů nejsou územně lokalizovány. Pokud je u některých z nich lokalizace podrobněji stanovena, mohou být v rámci hodnocení identifikovány také konkrétně ovlivněné lokality, případně i předměty ochrany.

Vzhledem k tomu, že hodnocená koncepce nepřináší ve většině případů návrhy konkrétních opatření, která by byla přímo geograficky související k vymezení jednotlivých lokalit aktuálně platnému rozsahu lokalit soustavy NATURA 2000 na území kraje, je nezbytné naturové hodnocení provést v obecnějším rámci s ohledem na potenciálně možné střety s předměty ochrany EVL a PO.

S ohledem na podrobnost, charakter, rozsah a obsahové zaměření koncepce nebylo ve větší podrobnosti účelné uvádět podrobnější charakteristiky o identifikovaných ovlivněných předmětech ochrany EVL a PO, jako jsou jejich současný stav v území, cíle jejich ochrany apod. Tyto charakteristiky by již neodpovídaly podrobnosti koncepce a lze je posoudit při přípravě konkrétních záměrů nebo v rámci ÚPD.

##### **4.1.3 Terénní šetření**

S ohledem na podrobnost, charakter, rozsah a obsahové zaměření koncepce nebylo účelné provádět terénní šetření v konkrétních lokalitách.

## 5. HODNOCENÍ VLIVŮ KONCEPCE NA EVL A PO

### 5.1 ZPŮSOB HODNOCENÍ

Předložená koncepce obsahuje vizi, soustavu priorit, cílů a na ně navazujících opatření, které jsou zaměřeny do více tematických oblastí. Koncepce obsahuje 5 strategických priorit, které jsou rozvedeny do 15 strategických cílů a ty do 46 opatření, která jsou obecněji či konkrétněji popsána mimo jiné s výčtem typových aktivit.

V této logice a struktuře je také provedeno také posouzení vlivů na soustavu Natura 2000, přičemž nejvíce podrobnou jednotkou hodnocení jsou opatření. Hodnocení jednotlivých opatření vychází zejména z popisu jejich náplně, typových aktivit a cílového stavu, které jsou pro každé opatření uvedeny.

U těch opatření, kde byl identifikován možný negativní vliv na soustavu Natura 2000, jsou uvedeny a vyhodnoceny také podrobnější informace o konkrétnějších potenciálních vlivech.

Hodnocení je provedeno na škále od -2 do +2, tak, jak uvádí Metodika MŽP pro hodnocení významnosti vlivů při posuzování podle § 45i zákona č. 114/1992 Sb., o ochraně přírody a krajiny, ve znění pozdějších předpisů:

**Tab. 4. Popis hodnocení míry významnosti vlivů**

Hodnota	Termín	Popis
-2	Významný negativní vliv	<b>Negativní vliv dle odst. 9 § 45i ZOPK - Vylučuje schválení koncepce obsahující takto vyhodnocené úkoly (záměry, opatření) (resp. koncepci je možné schválit pouze v určených případech dle odst. 9 a 10 § 45i ZOPK)</b> Významný rušivý až likvidační vliv na stanoviště či populaci druhu nebo její podstatnou část; významné narušení ekologických nároků stanoviště nebo druhu, významný zásah do biotopu nebo do přirozeného vývoje druhu. Vyplyvá ze zadání koncepce, nelze jej eliminovat (resp. eliminace by byla možná jen vypuštěním problémového dílčího úkolu, záměru, opatření atd.).
-1	Mírně negativní vliv	Omezený/mírný/nevýznamný negativní vliv - nevylučuje schválení koncepce. Mírný rušivý vliv na stanoviště či populaci druhu; mírné narušení ekologických nároků stanoviště nebo druhu, okrajový zásah do biotopu nebo do přirozeného vývoje druhu. Je možné jej dále snížit navrženými zmírňujícími opatřeními.
0	Nulový vliv	Koncepce, resp. její dílčí úkoly (záměry/opatření) nemají žádný prokazatelný vliv.
+1	Mírně pozitivní vliv	Mírný příznivý vliv na stanoviště či populaci druhu; mírné zlepšení ekologických nároků stanoviště nebo druhu, mírný příznivý zásah do biotopu nebo do přirozeného vývoje druhu.
+2	Významný pozitivní vliv	Významný příznivý vliv na stanoviště či populaci druhu; významné zlepšení ekologických nároků stanoviště nebo druhu, významný příznivý zásah do biotopu nebo do přirozeného vývoje druhu.
?	Vliv nelze hodnotit	Díky obecnosti zadání koncepce (nebo jednotlivých úkolů/záměrů/opatření/cílů) není možné hodnotit její vlivy.

K hodnocení je doplněn souhrnný doprovodný komentář. V případě, že byl identifikován negativní vliv (tj. -1, -2), je daný dílčí cíl podrobněji hodnocen.

## **5.2 IDENTIFIKACE A POPIS OČEKÁVANÝCH VLIVŮ KONCEPCE**

Dále je provedeno vyhodnocení očekávaných vlivů koncepce, respektive jejích jednotlivých částí zejména z hlediska jejich rozsahu a významnosti, včetně vlivů kumulativních, synergických a vlivů spolupůsobících faktorů.

### **5.2.1 Přeshraniční vlivy**

Koncepce se zabývá výhradně územím Královéhradeckého kraje. Ovlivnění evropsky významných lokalit nebo ptačích oblastí na území cizího státu zde nelze předpokládat.

### **5.2.2 Vize**

*Královéhradecký kraj je atraktivní a prosperující region, se spokojenými lidmi a dobrou kvalitou života, respektující principy udržitelného rozvoje.*

Komentář: Vize je stanovená obecně, akcentuje mim jiné také zájmy udržitelného rozvoje, tj. také životního prostředí. Negativní působení vize na soustavu Natura 2000 předpokládat nelze.



### 5.2.3 Strategická priorita 1: Konkurenceschopný region

Opatření	Hodnocení	Komentář k možnému vlivu na soustavu Natura 2000
<b>1.1 Znalostní ekonomika a prostředí pro rozvoj podnikání</b>		
1.1.1 Rozvoj podnikání s důrazem na malé a střední podniky	0	Opatření bez jasného a přímého územního dopadu, bez přímého vlivu.
1.1.2 Vytváření zázemí a podmínek pro rozvoj podnikání	-1	Opatření směřuje mimo jiné k využívání brownfields, což lze vnímat pozitivně, a greenfields, což může být rizikem. Toto bude řešitelné vhodnou lokalizací na úrovni územního plánu, kdy nové rozvojové lokality pro podnikání by měl být směřovány mimo území soustavy Natura 2000.
1.1.3 Rozvoj výzkumného a inovačního systému	0	Bez jednoznačnějšího územního průmětu, předpoklad vazby na stávající aktivity. Bez vlivu.
1.1.4 Posilování brandu kraje z pohledu konkurenceschopnosti	0	Opatření marketingového charakteru, bez vlivu.
1.1.5 Rozvoj kulturních a kreativních odvětví	0	Opatření bez jasného a přímého územního dopadu, bez přímého vlivu.
<b>1.2 Kvalifikované lidské zdroje a kvalitní vzdělávání</b>		
1.2.1 Zvýšení výsledků vzdělávacího systému v návaznosti na potřebné kompetence	0	Bez územního průmětu a ve vazbě na stávající aktivity.
1.2.2 Zvyšování adaptability a stability pracovní síly	0	Zaměřeno na vzdělávání a partnerství, bez vlivu.
1.2.3 Začleňování znevýhodněných skupin na trh práce	0	Opatření bez přímého územního průmětu. Bez vlivu.
<b>1.3 Rozvinutý a využívaný potenciál cestovního ruchu</b>		
1.3.1 Zkvalitňování marketingu, organizace a institucionální podpory cestovního ruchu	0	Opatření marketingového charakteru, bez vlivu.
1.3.2 Rozvoj a modernizace infrastruktury cestovního ruchu	0	Opatření obecnějšího charakteru bez lokalizace. Potenciálním rizikem může být zasněžování v nebo blízkosti naturových lokalit (ovlivnění vodního režimu a biotopů) nebo vyšší návštěvnost některých lokalit. Lze řešit vhodnou lokalizací, managementem apod.
1.3.3 Zajištění lidských zdrojů a rozvoj služeb v cestovním ruchu	0	Zaměřeno na stávající služby, bez vlivu.
<b>Souhrn:</b> Nebyly identifikovány žádné negativní dopady. <b>Doporučení:</b> <ul style="list-style-type: none"> <li>- Rozvojové plochy pro podnikání v případě greenfields směřovat mimo území soustavy Natura 2000 a jejich blízké okolí.</li> </ul>		

#### 5.2.4 Strategická priorita 2: Zdravá, stabilní a soudržná společnost

Opatření	Hodnocení	Komentář k možnému vlivu na soustavu Natura 2000
<b>2.1 Odpovídající podmínky pro zdravý život populace</b>		
2.1.1 Zajištění kvalitní péče o zdraví a zdravého životního stylu obyvatel	0	Negativní vlivy nelze předpokládat
2.1.2 Zajištění dostupných a kvalitních zdravotních služeb	0	Směřováno k již stávajícím aktivitám, vlivy nelze předpokládat.
2.1.3 Posílení rozvoje sportovních a volnočasových aktivit v kraji	0	Předpoklad směřování do již stávajících zařízení a lokalit v rámci sídel, negativní vlivy nejsou předpokládány.
<b>2.2 Sociální stabilita a soudržnost společnosti</b>		
2.2.1 Podpora seniorů, aktivního stárnutí, rodin a mezigeneračního soužití	0	Bez přímého územního průmětu, bez vlivu.
2.2.2 Zajištění dostupných a kvalitních sociálních služeb a podpora aktivit směřujících k sociální integraci	0	Bez přímého územního průmětu, bez vlivu.
2.2.3 Podpora rozvoje dostupného a sociálního bydlení a navazujících služeb v kraji	0	Předpoklad lokalizace v rámci sídel, bez vlivu.
<b>2.3 Vysoká úroveň kultury a trávení volného času</b>		
2.3.1 Rozvoj živé kultury a místního kulturního života	0	Bez přímého územního průmětu a vlivu.
2.3.2 Péče o kulturně-historické dědictví regionu, rozvoj paměťových institucí a dalších kulturních zařízení	0	Některé EVL v Královéhradeckém kraji se nachází v kulturních nebo historických objektech – např. zámky, hrady, pevnosti. Při realizaci opatření v takovýchto lokalitách je vždy nutné zajistit podmínky pro výskyt předmětů ochrany (netopýři, vrápenci).
<p><b>Souhrn:</b> Většina opatření v oblastní sociální a zdravotní oblasti je bez územního průmětu a bez vlivů. Potenciálním rizikem jsou nešetrné úpravy a zásahy v objektech s kulturně-historickým významem (např. zámky, kostely, štoly), které jsou současně vymezeny jako EVL.</p> <p><b>Doporučení:</b> Při realizaci investičních opatření v objektech s kulturně-historickým významem (zámky, hrady, pevnosti, štoly ...), které jsou vymezeny jako EVL, zajistit podmínky pro předměty ochrany (netopýři, vrápenci).</p>		

### 5.2.5 Strategická priorita 3: Efektivní infrastruktura a dostupnost

Opatření	Hodnocení	Komentář k možnému vlivu na soustavu Natura 2000
<b>3.1 Kvalitní dopravní infrastruktura a dostupné regiony</b>		
3.1.1 Rozvoj páteřní dopravní infrastruktury a napojení kraje na nadřazenou síť	-1	Strategie rozvoje předpokládá dostavbu a rekonstrukce dálničních a silničních komunikací a modernizaci, dostavbu, zdvoukolejnění železničních tratí na území kraje. Tato problematika je v detailu řešena na úrovni Zásad územního rozvoje Královéhradeckého kraje a následně podrobněji v rámci územních plánů obcí. Rizikem jsou územní zásahy těchto záměrů do ptačích oblastí a evropsky významných lokalit nebo narušení migrační prostupnosti krajiny pro živočichy. Tato možná rizika a střety jsou řešena v územně plánovací dokumentaci, kterou musí i včetně stanovených podmínek Strategie rozvoje KHK respektovat.
3.1.2 Zlepšení dopravní dostupnosti regionů kraje a přeshraniční dostupnosti včetně bezpečnosti dopravy	-1	Strategie rozvoje předpokládá rekonstrukce, modernizace a rekonstrukce nevyhovujících dopravních staveb včetně řešení přeložek a obchvatů a dále prověření možnosti dostavby železničních tratí na území kraje aj. Tato problematika je v detailu řešena na úrovni Zásad územního rozvoje Královéhradeckého kraje a následně podrobněji v rámci územních plánů obcí. Rizikem jsou územní zásahy těchto záměrů do ptačích oblastí a evropsky významných lokalit nebo narušení migrační prostupnosti krajiny pro živočichy. Tato možná rizika a střety jsou řešena v územně plánovací dokumentaci, kterou musí i včetně stanovených podmínek Strategie rozvoje KHK respektovat.
3.1.3 Rozvoj udržitelné dopravy a čisté mobility	-1	Opatření zaměřeno na podporu cyklo dopravy, veřejné dopravy a elektromobility. Rizikem může být nevhodná lokalizace cyklistických tras a stezek, která může způsobit vyrušování předmětů ochrany v EVL a PO. Tomu je potřeba předcházet vhodnou lokalizací a spoluprací s orgány OOP.
<b>3.2 Rozvinutá ICT infrastruktura pro digitální společnost</b>		
3.2.1. Zvýšení dostupnosti vysokorychlostního internetu	0	Bez vlivu na soustavu Natura 2000.
3.2.2. Zlepšení ICT vybavení a konektivity ve veřejných institucích	0	Bez vlivu na soustavu Natura 2000.
3.2.3. Zavádění elektronizace a digitalizace služeb veřejných institucí a rozvoj eGovernmentu	0	Bez vlivu na soustavu Natura 2000.
<b>3.3 Efektivně využívané energetické zdroje</b>		

3.3.1 Zvýšení energetické účinnosti a podílu obnovitelných zdrojů	-1	<p>S realizací opatření je uvedeno více rizik, kterým je potřeba předcházet. Jedná se o tato:</p> <ul style="list-style-type: none"> <li>a) Lokalizace VE do lokalit soustavy Natura 2000 a jejich bezprostřední blízkosti a do migračních tahů ptactva.</li> <li>b) Lokalizace MVE do toků v EVL nebo její blízkosti na toku.</li> <li>c) Usmrcování ptáků na drátech vysokého napětí při jejich nevhodné technické realizaci.</li> <li>d) Ovlivnění zdrojů vody při využívání tepelných čerpadel.</li> </ul> <p>Těmto rizikům je potřeba předcházet především jejich vhodnou lokalizací již na úrovni ÚPD kraje a obcí a dále technickým řešením. V případě lokalizace do naturových území je rovněž nutné posouzení dle § 45i zákona o ochraně přírody a krajiny.</p>
3.3.2 Zvýšení energetických úspor	0	V případě Královéhradeckého kraje nejsou předpokládána rizika pro soustavu Natura 2000. S ohledem na výskyt EVL nelze předpokládat střety.
3.3.3 Zavádění energetického managementu	0	Opatření systémového charakteru, bez vlivu.
<p><b>Souhrn:</b> Rizikem u dopravních staveb jsou územní zásahy těchto záměrů do ptačích oblastí a evropsky významných lokalit nebo narušení migrační prostupnosti krajiny pro živočichy. Toto je primárně řešitelné vhodnou lokalizací v rámci přípravy ÚPD kraje a obcí.</p> <p>V případě technické infrastruktury a energetiky je při nevhodné lokalizaci potenciálním rizikem lokalizace OZE (MVE, VE, TČ) a usmrcování ptactva na drátech vysokého napětí při nevhodném technickém řešení.</p> <p><b>Doporučení:</b></p> <ul style="list-style-type: none"> <li>- Při řešení dopravních staveb postupovat v souladu s platnými Zásadami územního rozvoje Královéhradeckého kraje a územními plány obcí. Vhodnou lokalizací minimalizovat zásahy do EVL, PO a MZCHÚ, problémové záměry řešit variantně. Současně zajistit u těchto staveb migrační prostupnost krajiny.</li> <li>- Při lokalizaci nových cyklostezek/tras zohledňovat výskyt předmětů ochrany soustavy Natura 2000 a spolupracovat s příslušnými orgány ochrany přírody.</li> <li>- Při lokalizaci OZE v krajině mimo zástavbu zohledňovat přírodní hodnoty v území.</li> <li>- Větrné elektrárny doporučujeme lokalizovat mimo území VZCHÚ a MZCHÚ a lokalit soustavy Natura 2000, respektive území významných tahů ptactva.</li> <li>- Při realizaci sítí vysokého napětí zajistit vhodným technickým provedením ochranu ptáků před úrazem/smrtí elektrickým proudem.</li> </ul>		

## 5.2.6 Strategická priorita 4: Kvalitní a čisté životní prostředí

Opatření	Hodnocení	Komentář k možnému vlivu na soustavu Natura 2000
<b>4.1 Biodiverzita a ochrana přírody a krajiny</b>		
4.1.1 Aktivní ochrana přírody a krajiny a péče o krajinu	+2	Zaměřeno na zlepšení přírodního prostředí, ÚSES, MZCHÚ a soustavy Natura 2000. Významný pozitivní dopad.
4.1.2 Zachování druhové rozmanitosti	+1	Zaměřeno na zlepšení přírodního prostředí, ÚSES, ochranu a zlepšování přírodních biotopů apod. Pozitivní dopad.
4.1.3 Sídelní zeleň a zelená infrastruktura	+1	Mírný nepřímý dopad díky lepší ochraně zeleně a vodního prostředí zejména v sídlech.
4.1.4 Podpora a rozvoj systému environmentálního vzdělávání, výchovy a osvěty	0/+1	Nízký až mírný nepřímý dopad – zvyšování podvědomí obyvatel nebo veřejné správy v oblasti ochrany přírody.
<b>4.2 Šetrné a odpovědné udržitelné hospodaření</b>		
4.2.1 Ochrana proti povodním a vlivu nadměrného sucha	+1	Pozitivně lze vnímat revitalizace vodních toků a vodních ploch, zadržování vody v krajině a ochrana před suchem, což může přispět i ke zlepšení podmínek pro předměty ochrany.
4.2.2 Ochrana zemědělského půdního fondu	+1	Opatření směřuje k šetrnějšímu hospodaření na LPF a ZPF, což přispívá k lepší ochraně biodiverzity a také podporuje lepší podmínky pro předměty ochrany s vazbou na zemědělskou půdu (např. v podhorských oblastech chřástal polní).
4.2.3 Podpora zemědělství, lesnictví, rybářství a místní produkce	+1	Šetrnější hospodaření na zemědělské a lesní půdě a šetrnější rybníkářství může přispět ve vybraných případech k vytvoření lepších podmínek pro předměty ochrany na ně vázané.
<b>4.3 Eliminace negativních dopadů činností člověka na životní prostředí</b>		
4.3.1 Efektivní a ekologické odpadové hospodářství	0	Přímé vlivy na soustavu Natura 2000 nejsou předpokládány.
4.3.2 Odstraňování a monitoring starých ekologických zátěží	0	Přímé vlivy na soustavu Natura 2000 nejsou předpokládány.
4.3.3 Snižování koncentrace znečišťujících látek v ovzduší a snižování hlukové zátěže	0/+1	Pouze nízké až mírné pozitivní dopady díky zlepšení kvality ovzduší a omezení hlukové zátěže (snížení vyrušování).
4.3.4 Ochrana vod a vodních zdrojů	0/+1	Zlepšení kvality vod ve vodních tocích a zdrojích může také přispět k zajištění lepších podmínek pro předměty ochrany v územích soustavy Natura 2000.
4.3.5 Výstavba a modernizace vodovodní a kanalizační infrastruktury	0/+1	Zlepšení čištění odpadních vod přispěje ke zlepšení kvality vod ve vodních tocích a může také přispět k zajištění lepších podmínek pro předměty ochrany v územích soustavy Natura 2000.

**Souhrn:** Nebyly identifikovány žádné negativní vlivy nebo rizika pro soustavu Natura 2000. Naopak u celé řady opatření lze očekávat méně či více významné pozitivní vlivy na soustavu Natura 2000.

**Doporučení:** Upřednostňovat přírodě blízká protipovodňová opatření.

### 5.2.7 Strategická priorita 5: Vyvážený rozvoj a správa území

Opatření	Hodnocení	Komentář k možnému vlivu na soustavu Natura 2000
<b>5.1 Eliminace územních disparit a řešení regionálních specifík</b>		
Opatření 5.1.1 Podpora hospodářsky problémových regionů, venkova, periferií a specifických oblastí	0	Obecnější opatření bez přímého vlivu.
Opatření 5.1.2 Posilování role aglomerace a regionálních center včetně spolupráce měst a venkova	0	Vlivy obdobné jako již výše vyhodnocení, významnější negativní dopady nejsou předpokládány.
<b>5.2 Efektivní a transparentní veřejná správa a krizové řízení kraje</b>		
5.2.1 Efektivizace procesů, řízení a plánování ve veřejné správě	0	Opatření zaměřené na veřejnou správu, bez vlivu na soustavu Natura 2000.
5.2.2 Podpora krizového řízení a integrovaného záchranného systému	0	Přímé vlivy na soustavu Natura 2000 nelze předpokládat.
<b>5.3 Koordinované plánování a vysoká míra spolupráce v území</b>		
5.3.1 Efektivní provázání a využívání strategického a územního plánování	0	Provázání územního a strategického plánování je žádoucí, přímé vlivy nelze na této úrovni podrobnosti vysledovat.
5.3.2 Podpora partnerství, rozvoj místní a nadregionální spolupráce	0	Opatření organizačního charakteru, bez vlivu na soustavu Natura 2000.
<b>Souhrn:</b> Nebyly identifikovány žádné negativní dopady.		
<b>Doporučení:</b> x		

## 5.2.8 Posouzení vlivů kumulativních a synergických

V rámci hodnocení nebyly zjištěny žádné významné negativní vlivy na soustavu Natura 2000. Dílčí potenciální rizika byla identifikována pouze u některých strategických cílů a opatření, k nimž jsou dále navržena opatření pro vyloučení, prevenci nebo minimalizaci negativních vlivů.

Nebyly identifikovány také žádné negativní synergické a kumulativní vlivy na soustavu Natura 2000.

Naopak některá opatření mohou mít pozitivní dopady na soustavu Natura 2000. Patří k nim např. opatření na podporu biodiverzity a ochranu přírody, zlepšení vodního režimu v krajině, revitalizace vodních toků, ochrana ovzduší apod. Tyto vlivy mohou v optimálním případě působit na soustavu Natura 2000 synergicky a zlepšovat podmínky přírodního prostředí v jednotlivých evropsky významných lokalitách a ptačích oblastech. (Např. současná podpora biodiverzity a zlepšení stavu vodního prostředí v EVL/PO).

## 5.2.9 Pořadí variant řešení koncepce z hlediska očekávaných vlivů, pokud byly předloženy a pokud je možné jejich pořadí stanovit

Koncepce je řešena v jedné variantě. Řešení více variant je možné např. při přípravě konkrétních záměrů naplňujících opatření uvedené v koncepci.

## 5.3 DOPORUČENÁ OPATŘENÍ

### 5.3.1 Opatření k prevenci, vyloučení nebo snížení očekávaných nepříznivých vlivů koncepce, včetně odůvodnění jejich stanovení

V rámci výše uvedeného vyhodnocení bylo identifikováno pouze malé množství potenciálních střetů se zájmy ochrany Natura 2000 nebo potenciálních rizik. Dílčí střety byly identifikovány pouze u několika strategických cílů a opatření, k nimž tedy pro předcházení, vyloučení nebo snížení těchto vlivů či rizik doporučujeme tato opatření:

- Rozvojové plochy pro podnikání v případě greenfields směřovat mimo území soustavy Natura 2000 a jejich blízké okolí.
- Při realizaci investičních opatření v objektech s kulturně-historickým významem (zámky, hrady, pevnosti, štoly ...), které jsou vymezeny jako EVL, zajistit podmínky pro předměty ochrany (netopýři, vrápenci).
- Při řešení dopravních staveb postupovat v souladu s platnými Zásadami územního rozvoje Královéhradeckého kraje a územními plány obcí. Vhodnou lokalizací minimalizovat zásahy do EVL, PO a MZCHÚ, problémové záměry řešit variantně. Současně zajistit u těchto staveb migrační propustnost krajiny.
- Při lokalizaci nových cyklostezek/tras zohledňovat výskyt předmětů ochrany soustavy Natura 2000 a spolupracovat s příslušnými orgány ochrany přírody.
- Při lokalizaci OZE v krajině mimo zástavbu zohledňovat přírodní hodnoty v území.
- Větrné elektrárny doporučujeme lokalizovat mimo území VZCHÚ a MZCHÚ a lokalit soustavy Natura 2000, respektive území významných tahů ptactva.
- Při realizaci sítí vysokého napětí zajistit vhodným technickým provedením ochranu ptáků

před úrazem/smrtí elektrickým proudem.

- Upřednostňovat přírodě blízká protipovodňová opatření.

Odůvodnění: Veskrze se jedná o obecněji definovaná opatření, kdy vlivy lze předjímat jen na obecnější úrovni. Doporučená opatření by měla předejít potenciálním střetům nebo podpořit zlepšení současného stavu.

### **5.3.2 Porovnání míry vlivu koncepce bez provedení opatření k prevenci, vyloučení nebo snížení očekávaných nepříznivých vlivů koncepce s mírou vlivu v případě jejich provedení**

U všech uvedených nepříznivých vlivů byl identifikován pouze mírný potenciálně negativní vliv. V případě aplikace doporučených opatření budou tato rizika minimalizována.



## 6. ZÁVĚR

### 6.1 ZÁVĚR POSOUZENÍ Z HLEDISKA VÝZNAMNOSTI VLIVU KONCEPCE A KONSTATOVÁNÍ, ZDA KONCEPCE MÁ NEBO NEMÁ VÝZNAMNÝ NEGATIVNÍ VLIV NA PŘEDMĚT OCHRANY NEBO CELISTVOST EVROPSKY VÝZNAMNÉ LOKALITY NEBO PTAČÍ OBLASTI

Předmětem hodnocení byla koncepce „Strategie rozvoje Královéhradeckého kraje na období 2021 – 2027“. Předmětem posouzení jsou vize, strategické priority a cíle a zejména opatření uvedená v koncepci.

Nejpodrobnější hodnocenou jednotkou jsou opatření, která naplňují jim nadřazené strategické cíle a vizi, která byla rovněž předmětem hodnocení.

V rámci hodnocení bylo identifikováno několik opatření, které mohou potenciálně představovat riziko pro soustavu Natura 2000. Jedná se o opatření v oblasti dopravy, energetiky a péči o kulturně-historické dědictví. U všech uvedených nepříznivých vlivů byl identifikován pouze mírný potenciálně negativní vliv.

Na základě výše uvedených skutečností lze jednoznačně konstatovat, že:

**předložená koncepce ani jednotlivé cíle a opatření v ní uvedené nebude mít významně negativní vliv na celistvost a předměty ochrany evropsky významných lokalit a ptačích oblastí v rámci soustavy Natura 2000.**

Pro předcházení, minimalizaci a zmírňování potenciálně negativních vlivů jsou doporučena tato opatření:

- Rozvojové plochy pro podnikání v případě greenfields směřovat mimo území soustavy Natura 2000 a jejich blízké okolí.
- Při realizaci investičních opatření v objektech s kulturně-historickým významem (zámky, hrady, pevnosti, štoly ...), které jsou vymezeny jako EVL, zajistit podmínky pro předměty ochrany (netopýři, vrápenci).
- Při řešení dopravních staveb postupovat v souladu s platnými Zásadami územního rozvoje Královéhradeckého kraje a územními plány obcí. Vhodnou lokalizací minimalizovat zásahy do EVL, PO a MZCHÚ, problémové záměry řešit variantně. Současně zajistit u těchto staveb migrační prostupnost krajiny.
- Při lokalizaci nových cyklostezek/tras zohledňovat výskyt předmětů ochrany soustavy Natura 2000 a spolupracovat s příslušnými orgány ochrany přírody.
- Při lokalizaci OZE v krajině mimo zástavbu zohledňovat přírodní hodnoty v území.
- Větrné elektrárny doporučujeme lokalizovat mimo území VZCHÚ a MZCHÚ a lokalit soustavy Natura 2000, respektive území významných tahů ptactva.
- Při realizaci sítí vysokého napětí zajistit vhodným technickým provedením ochranu ptáků před úrazem/smrtí elektrickým proudem.
- Upřednostňovat přírodě blízká protipovodňová opatření.

**6.2 RÁMCOVÉ ZHODNOCENÍ MOŽNOSTÍ PŘÍPADNÝCH KOMPENZAČNÍCH OPATŘENÍ, JE-LI VLIV KONCEPCE HODNOCEN JAKO VÝZNAMNĚ NEGATIVNÍ**

Vliv koncepce nebyl vyhodnocen jako významně negativní.

## 7. POUŽITÉ ZDROJE LITERATURY

---

- Atelier T-plan, s.r.o. (2018): Územní studie krajiny Královéhradeckého kraje
- Cenia (2016): Zpráva o životním prostředí v Královéhradeckém kraji 2016, ISBN 978-80-87770-39-9
- CIRI (2019): Strategie rozvoje Královéhradeckého kraje na období 2021 – 2027 – pracovní návrh strategie
- ČSÚ (2017): Statistická ročenka Královéhradeckého kraje 2017
- Chytrý M. et al. (2001): Katalog biotopů České republiky. AOPK ČR, 307 s.
- Královéhradecký kraj (2019): Závěr zjišťovacího řízení podle § 10d zákona č. 100/2001 Sb., o posuzování vlivů na životní prostředí a o změně některých souvisejících zákonů (zákon o posuzování vlivů na životní prostředí), ve znění pozdějších předpisů ze dne 10.10.2019
- MŽP ČR (2007): Metodika hodnocení významnosti vlivů při posuzování podle § 45i zákona č. 114/1992 Sb., o ochraně přírody a krajiny, ve znění pozdějších předpisů.
- Směrnice Rady č. 92/43/EEC z 21.5.1992 o ochraně přírodních stanovišť, volně žijících živočichů a planě rostoucích rostlin (NATURA 2000).
- Vyhláška č. 142/2018 o náležitostech posouzení vlivu záměru a koncepce na evropsky významné lokality a ptačí oblasti a o náležitostech hodnocení vlivu závažného zásahu na zájmy ochrany přírody a krajiny
- Zákon ČNR ČR č. 114/1992 Sb., o ochraně přírody a krajiny, ve znění pozdějších předpisů.
- Zákon č. 100/2001 Sb., o posuzování vlivů na životní prostředí, ve znění pozdějších předpisů
  
- <http://www.biomonitoring.cz>
- <http://www.mapy.cz>
- <http://www.mzp.cz>
- <http://www.natura2000.cz>
- <http://www.nature.cz>
- Data z AOPK ČR – vymezení zvláště chráněných území a lokalit soustavy Natura 2000