

# **Návrh záměru na vyhlášení přírodní památky Černá stráň**

Návrh na vyhlášení zvláště chráněného území a ochranného pásma zvláště chráněného území ve smyslu ustanovení § 40 odst. 1 zákona č. 114/1992 Sb., o ochraně přírody a krajiny, ve znění pozdějších předpisů a § 10 vyhlášky č. 45/2018 Sb., o plánech péče, zásadách péče a podkladech k vyhlášení, evidenci a označování chráněných území, kterou se provádí některá ustanovení zákona č. 114/1992 Sb., o ochraně přírody a krajiny, ve znění pozdějších předpisů

Přírodní památka  
Černá stráň

Zpracoval  
Hutur z.s.

Datum zpracování  
31. 1. 2024

**1) Název zvláště chráněného území:**

přírodní památka Černá stráň

**2) Návrh kategorie zvláště chráněného území:**

IV – území pro péči o stanoviště/druhy

Jsou určena k ochraně konkrétních druhů nebo stanovišť a jejich management by tedy měl odrážet tuto prioritu. Mnohá chráněná území kategorie IV vyžadují pravidelné aktivní zásahy nutné k zajištění požadavků konkrétních druhů nebo pro udržení stanovišť; v těchto případech však nejde o požadavek kategorie jako takové. Primárním cílem je udržovat, chránit a obnovovat populace cílových druhů a stanoviště.

**3) Určení předmětů ochrany a jejich popis:**

Předmětem ochrany jsou ekosystémy:

- Smíšené, věkově a prostorově heterogenní porosty dubu, buku, lípy a habru a organismy na tato stanoviště vázané.

Kromě uvedeného ekosystému jsou tedy předmětem ochrany také všechny chráněné a ohrožené druhy uvedené v platných právních předpisech vázané na chráněný ekosystém, které se nacházející v území PP v daném okamžiku a to bez ohledu na to, jsou-li podchyceny v dosavadních průzkumech či nikoliv.

**4) Uvedení dlouhodobých cílů ochrany zvláště chráněného území:**

Základním cílem péče je dlouhodobé zachování a zlepšení stavu předmětného stanoviště a druhů na něj vázaných.

Cílem péče je dosažení strukturně a věkově diferenciovaných dubohabřin s odpovídající přirozenou druhovou skladbou dřevin a dále dlouhodobé zachování životaschopných populací druhů vázaných na toto stanoviště.

**5) Návrh bližších ochranných podmínek zvláště chráněného území:**

Na území přírodní památky je možno pouze s předchozím souhlasem orgánu ochrany přírody:

- a) měnit druh pozemků, způsob jejich využití,
- b) povolovat a provádět stavby a zařízení, provádět terénní úpravy,
- c) měnit stávající vodní režim, zejména čistit a meliorovat přítomné odvodňovací kanály,
- d) používat biocidní přípravky a měnit chemismus půdy při hospodaření v lesích,
- e) krmit, přikrmovat a vnaďovat zvěř, umísťovat myslivecká zařízení, která způsobují kumulaci zvěře,
- f) zakládat deponie jakéhokoliv materiálu, zejména odpadu a bioodpadu,
- g) zřizovat nové veřejně přístupné účelové komunikace, stezky, pěšiny, turistické a cykloturistické trasy,
- h) provádět obnovu lesních porostů jiným způsobem než výběrným a podrobným způsobem,
- i) vjíždět do území a parkovat zde motorová vozidla a přívěsy (kromě vjezdu a setrvání vozidel orgánů státní správy, požární ochrany, zdravotní a veterinární služby, armády a bezpečnostních sborů, vozidel potřebných pro lesní hospodaření a pro výkon managementových opatření dle platného plánu péče, dále také kromě vozidel vlastníků a nájemců pozemků),
- j) rozdělávat ohně a zřizovat tábořiště,
- k) pořádat hromadné turistické a sportovní akce,

l) vysazovat stanovištně nepůvodní dřeviny a záměrně rozšiřovat geograficky nepůvodní ale i původní druhy rostlin a živočichů.

#### **Odůvodnění bližších ochranných podmínek:**

**podmínky a–c:** Změna využívání pozemků znamená potenciální ohrožení předmětu ochrany PP. Stejně tak stavební činnost a terénní úpravy a také obnova odvodňovacích kanálů.

**podmínka d:** Narušení chemismu území např. vápněním může vést k ovlivnění předmětu ochrany. Využívání biocidních látek pak může vést k ohrožení organismů vázaných na chráněné biotopy.

**podmínka e:** Myslivecká zařízení mohou být zdrojem nežádoucího zvýšení trofie v území a možného zavlékání semen stanovištně nepůvodních druhů rostlin, včetně druhů invazních, což je v PP výrazně nežádoucí.

**podmínka f:** Skládkování přímo ničí předmět ochrany a dle skládkovaného materiálu může měnit chemismus půdy a tedy negativně ovlivňovat předmět ochrany.

**podmínka g:** Zřizování nových cest a pěšin může mít za následek poškození populací nejen rostlin, které jsou složkou předmětu ochrany.

**podmínka h:** Plošná těžba lesních porostů (na rozdíl od výběrného či podroštního hospodaření) negativně ovlivňuje prostorovou heterogenitu porostů a jejich věkovou skladbu, přímo tak negativně ovlivňuje předmět ochrany a druhy na něj vázané

**podmínka i:** Disturbance v území je třeba provádět pouze na základě platného plánu péče. Nikoliv samovolně dle uvážení návštěvníků prostřednictvím motorových vozidel.

**podmínky j-k:** Táboření v území, stejně jako pořádání hromadných akcí neopodstatněně zvyšuje riziko poškození předmětu ochrany.

**podmínky l:** Okrajové části ZCHÚ jsou silně poznamenány výsadbami stanovištně nepůvodních dřevin. S ohledem na předmět ochrany je další vysazování stanovištně nepůvodních dřevin krajně nevhodné a zcela nežádoucí. Stanovištně nepůvodní dřeviny ovlivňují chemismus půdy a také vodní režim a tedy vegetaci v bylinném či keřovém patru a přirozené zmlazování dřevin. Tyto druhy také mohou negativně ovlivňovat organismy vázané na předmět ochrany, například nemusí představovat vhodná stanoviště pro vývoj xylofágních druhů bezobratlých atp.

Stejně tak rozšiřování nepůvodních a invazních druhů ať již rostlin či živočichů představuje významné riziko pro předmět ochrany a druhy na něj vázané.

Problematické je také opětovné vysazování či vypouštění geograficky původních druhů, které v ZCHÚ vymřely nebo by zde potencionálně mohly žít. I u takovýchto druhů nelze vyloučit případný negativní vliv na předmět ochrany, zejména na další druhy v ekosystému. K takovýmto činnostem je nutný souhlas OOP.

#### **6) Přehled katastrálních území a parcelních čísel pozemků:**

Zpracován jako soupis parcel ve ZCHÚ a jejich vlastníků ve formě přílohy.

#### **7) Orientační výměra zvláště chráněného území:**

Lokalizace: katastrální území Nový Hradec Králové (647187)

Předpokládaná nová rozloha: 11,76 ha

Předpokládaná nová délka hranice: 1 778 m

#### **8) Odůvodnění záměru na vyhlášení nebo změnu zvláště chráněného území:**

Návrh záměru na vyhlášení je podkladem pro nahrazení části starého vyhlášovacího předpisu (výnos 26.708/60-V/2 Ministerstva školství a kultury ze dne 8.7.1960) novým. Na základě

záměru na vyhlášení bude aktualizován vyhlášovací předpis dle platné legislativy.  
Zpracováním záměru na vyhlášení současně dochází k úpravě hranice přírodní památky s ohledem na probíhající hranici parcely a katastrálního území.

Dochází také k úpravě ochranného pásma, které dosud bylo vyhlášeno ve 100 m okolí přírodní památky a které se nyní nevyhlásí, bude jím tedy dle § 37 zákona č. 114/1992 Sb. pás do vzdálenosti 50 m od hranice ZCHÚ.

**9) Záměr na vyhlášení nebo změnu ochranného pásma:**

Ochranné pásmo nebude ve smyslu ust. § 37 odst. 1 zákona č. 114/1992 Sb., o ochraně přírody a krajiny, ve znění pozdějších předpisů, vyhlášeno, bude jím tak území do vzdálenosti 50 m od přírodní památky.

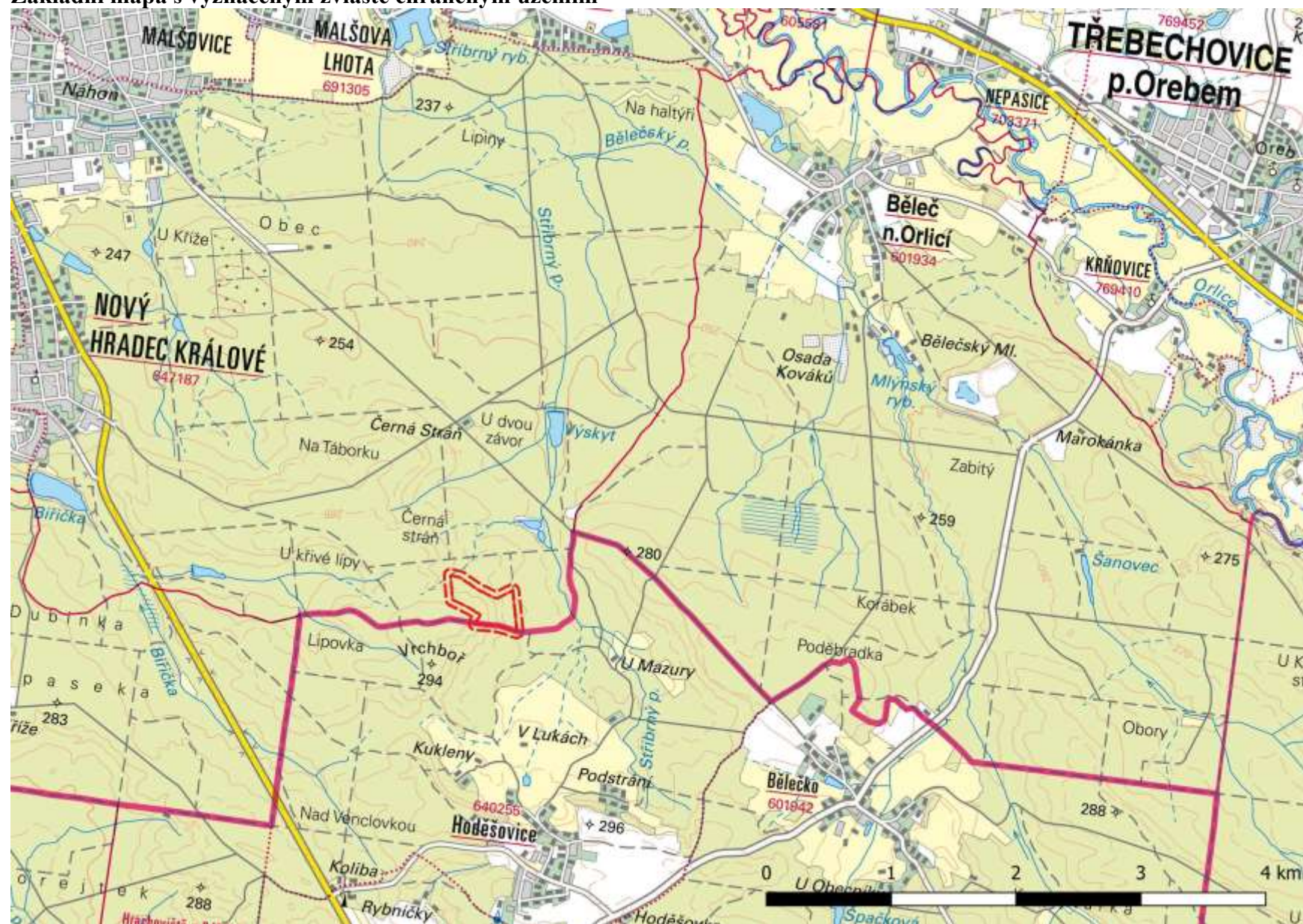
Odůvodnění změny rozlohy ochranného pásma:

K ochraně předmětů ochrany plně postačí území do vzdálenosti 50 m od hranic přírodní památky

**10) Přílohy:**

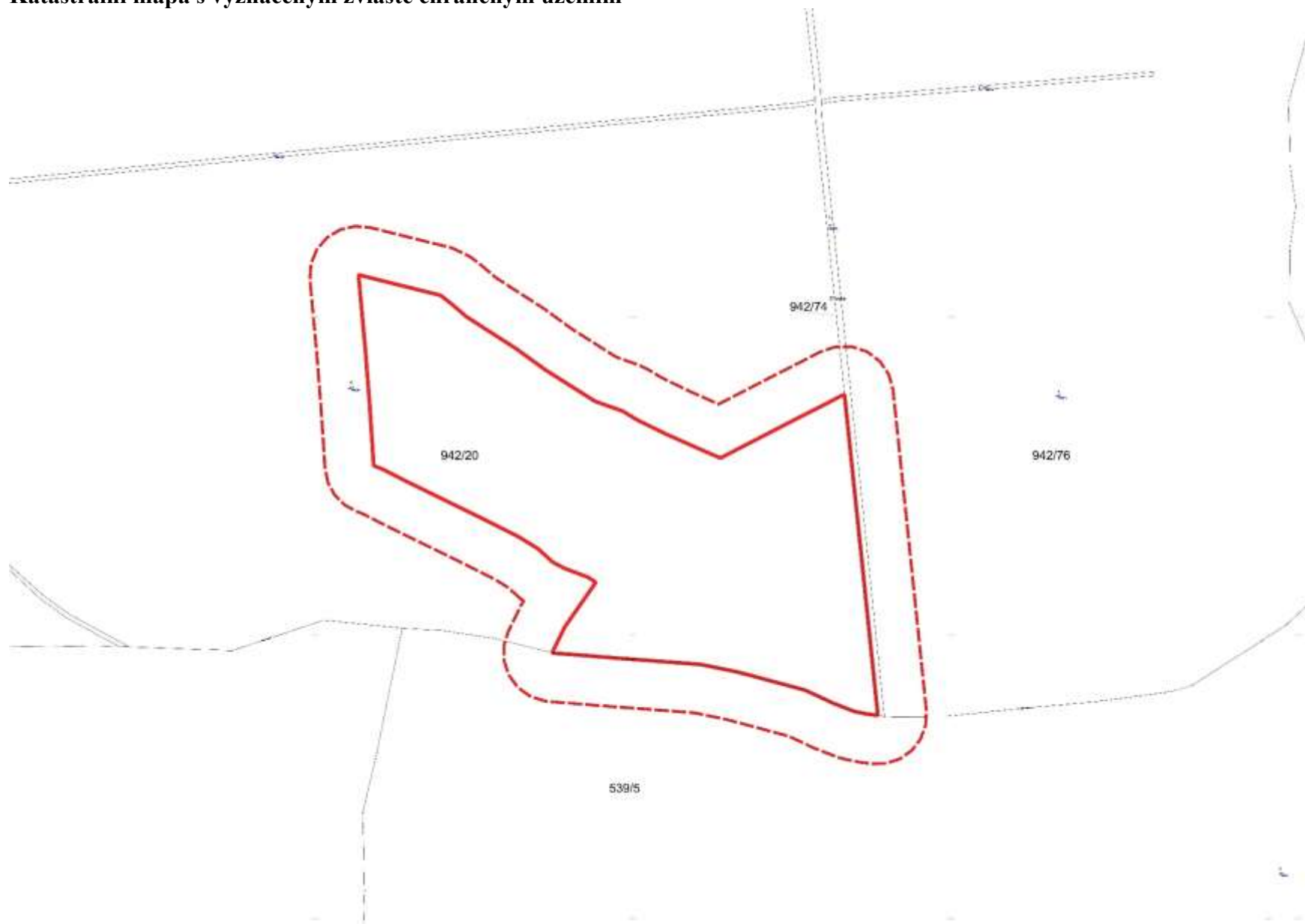
- Základní mapa s vyznačeným zvláště chráněným územím
- Katastrální mapa s vyznačeným zvláště chráněným územím
- Soupis parcel a jejich vlastníků v PP

## Základní mapa s vyznačeným zvláště chráněným územím





**Katastrální mapa s vyznačeným zvláště chráněným územím**



## Soupis parcel a jejich vlastníků v PP

Katastrální území: *(Nový Hradec Králové; 647187)*

Číslo parcely podle KN	Druh pozemku podle KN	Způsob využití pozemku podle KN	Vlastník pozemku	Výměra parcely celková podle KN (m <sup>2</sup> )	Výměra parcely v ZCHÚ (m <sup>2</sup> )*
942/20	lesní pozemek		Statutární město Hradec Králové, Československé armády 408/51, 50003 Hradec Králové	509098	117 074

## Soupis parcel a jejich vlastníků v OP

Ochranné pásmo se nevyhlašuje, je jím tedy dle § 37 zákona č. 114/1992 Sb. pás do vzdálenosti 50 m od hranice ZCHÚ.