

Návrh na vyhlášení zvláště chráněného území

ve smyslu ustanovení § 40 odst. 1 zákona č. 114/1992 Sb.
o ochraně přírody a krajiny v platném znění
a § 4 vyhlášky č. 64/2011 Sb.

**Přírodní památka
Byšičky 1**

**Datum zpracování:
1.2.2013**

1. Název zvláště chráněného území:

Byšičky 1

2. Návrh kategorie ochrany zvláště chráněného území:

Přírodní památka (dále jen PP) ve smyslu § 36 zákona č. 114/1992 Sb. o ochraně přírody a krajiny v platném znění (dále jen „zákon“)

3. Předmět ochrany a jejich popis:

3.1. Souhrnná charakteristika předmětu ochrany:

Evropsky významná lokalita Byšičky s významnou populací kuňky ohnivé (*Bombina bombina*) a nejsilnější populaci hlízovce Loeselova (*Liparis loeselii*) ve východních Čechách.

3.2. Popis předmětu ochrany:

B. Druhy

název druhu	aktuální početnost nebo vitalita populace v ZCHÚ	stupeň ohrožení	popis biotopu druhu
kuňka ohnivá (<i>Bombina bombina</i>)	stovky jedinců	silně ohrožená	Žije v rybnících s mělčinami, tůňkách a loužích. Zimu přežívá na souši zahrabaná v zemi. Rozmnožování probíhá v mělké vodě s hustou vegetací. Po skončení rozmnožování obývá louky a lesy. Obě pohlaví od pozdního jara až do léta obývají vodu, ve které probíhá i rozmnožování. Oplodněné samičky kladou vajíčka ve shlucích přede-vším v květnu a červnu. Místa pro kladení vajíček jsou oddělena od ostatní vodní plochy. Shluky se nachází na vodních rostlinách a kamenech.
hlízovec Loeselův (<i>Liparis loeselii</i>)	v roce 2012 nalezeno cca 200 jedinců (z toho 74 fertlních)	kriticky ohrožený	Roste na slatinných loukách, rašeliništích, prameništích a stanoviště s vysokou hladinou podzemní vody. Preferuje světlomilná stanoviště bez přítomnosti jiných konkurenčních druhů. Kvete od května do června, plodem je tobolka. Vegetativně se rozmnožuje hlízami. Je velmi citlivý na změnu stanovištních podmínek (odvodňování, sukcesí zarůst lokality náletem, rákosinami nebo ostřicí).

4. Cíl ochrany:

Dlouhodobým cílem je vhodnou údržbou stávajících biotopů, ve vazbě na využívání rybníků a okolních pozemků, zajištění stabilních populací kuňky ohnivé (*Bombina bombina*), hlízovce Loeselova (*Liparis loeselii*) a dalších zvláště chráněných druhů rostlin a živočichů - čolka velkého (*Triturus cristatus*), tuřice (ostřice) Davallový (*Vignea davalliana*), kruštiku bahenního (*Epipactis palustris*), kruštiku modrofialového (*Epipactis purpurata*), zevaru nejmenšího (*Sparganium natans*), prstnatce májového (*Dactylorhiza majalis*), vemeníku dvoulistého (*Platanthera bifolia*), upolínu evropského (*Trollius altissimus*), lilie zlatohlavé (*Lilium martagon*), vachty trojlisté (*Menyanthes trifoliata*), včetně aktivní ochrany jejich biotopu. Vhodným hospodařením v rybnících a na přilehlých porostech (zejména slatinných loukách) zajistit stabilitu jejich populace.

5. Základní ochranné podmínky:

Základní ochranné podmínky pro přírodní památky jsou stanoveny v §36 odst. 2 zákona.

6. Bližší ochranné podmínky:

Na základě ustanovení § 36 odst. 1 zákona se navrhuje zřizovacím předpisem stanovit k zajištění specifické ochrany území následující bližší ochranné podmínky.

Jen s předchozím souhlasem orgánu ochrany přírody lze:

- a) měnit druh pozemků, způsob jejich využití,
- b) umísťovat a povolovat stavby a zařízení, provádět změny staveb a terénní úpravy,
- c) používat hnojiva a biocidní přípravky, **(biocidním přípravkem je přípravek obsahující jednu nebo více účinných látek určený k ničení, odpuzování, zneškodňování, zabránění účinku nebo dosažení jiného regulačního účinku na jakýkoliv škodlivý organismus chemickým nebo biologickým způsobem dle přílohy zákona č. 120/2002 Sb., o podmínkách uvádění biocidních přípravků a účinných látek na trh a o změně některých souvisejících zákonů)* s výjimkou atraktantů a repelentů pro ochranu lesa,
- d) měnit stávající vodní režim **(za změnu vodního režimu jsou považovány zejména činnosti ovlivňující odtokové poměry v území a činnosti, které mohou ovlivnit kvalitu i kvantitu podzemních a povrchových vod ve smyslu zákona č. 254/2001 Sb., o vodách a o změně některých zákonů (vodní zákon), ve znění pozdějších předpisů)*,
- e) vodní díla odbahňovat či provádět zásahy do jejich litorálních porostů a břehů,
- f) vypouštět vodní nádrže nad rámec schváleného manipulačního řádu mimo případy předcházení nebezpečí při havarijních a povodňových stavech a při odvrácení bezprostředního ohrožení života či zdraví nebo majetku,
- g) nasazovat rybí obsádku,
- h) krmit či přikrmovat ryby, vypouštět a chovat kachny divoké a jinou vodní drůbež,
- i) krmit a přikrmovat zvěř, umísťovat myslivecká zařízení, která způsobují kumulaci zvěře (krmelce, lizy apod.),
- j) zakládat deponie jakéhokoli materiálu,
- k) vysazovat dřeviny mimo pozemky určené k plnění funkcí lesa, nejde-li o činnosti prováděné podle schváleného plánu péče o přírodní památku.

7. Vymezení ochranného pásma:

Ochranné pásmo bude ve smyslu ust. § 37 odst. 1 zákona vyhlášeno. Parcelní vymezení ochranného pásma je uvedeno v bodě 9.2. (viz níže).

8. Územně správní zařazení území:

8.1. Přírodní památka:

kraj:	Královéhradecký
okres:	Jičín
obec s rozšířenou působností:	Hořice
obec s pověřeným obecním úřadem:	Hořice
obec:	Lukavec u Hořic
katastrální území:	Lukavec u Hořic

8.2. Ochranné pásmo:

kraj:	Královéhradecký
okres:	Jičín
obec s rozšířenou působností:	Jičín
obec s pověřeným obecním úřadem:	Lázně Bělohrad
obec:	Lázně Bělohrad
katastrální území:	Brtev

9. Přehled katastrálních území a parcelních čísel pozemků dotčených návrhem PP:

9.1. Přírodní památka:

- Katastrální území Lukavec u Hořic – 688835
594 (PK 595, 594), 589, 588, 597/1, 598, 587, 585/2, 585/1, 599, 582/1 (PK 581/1, 581/2, 581/3, 581/4, 583, 584), 582/2, 579, 577/3, 577/2, 580, 613, 616/1, 616/2, 614/1, 614/2, 614/3.

9.2. Ochranné pásmo:

- Katastrální území Brtev – 679283
680/2.

10. **Předpokládaná výměra zvláště chráněného území:**

10.1. Přírodní památka

17,38 ha

10.2. Ochranné pásmo

0,18 ha

11. **Odůvodnění návrhu:**

11.1. Historie ochrany území:

- Nařízení č. 3/1999 Okresního úřadu Jičín o zřízení přírodních památek. Účelem zřízení přírodní památky je ochrana příkladné ekologické diverzity krajiny s výskytem řady ohrožených druhů flóry a ochrany území jako důležité ornitologické lokality.
- Nařízením vlády č. 132/2005 Sb. se území navrhované přírodní památky stalo Evropsky významnou lokalitou CZ0524048 Byšičky (dále jen „EVL“). EVL byla rozhodnutím Evropské komise ze dne 10.1.2011 (2011/64/EU) zařazena do evropského seznamu. Nařízením vlády č. 208/2012 ze dne 25. dubna 2012 byla lokalita vyhlášena Evropsky významnou lokalitou CZ0524048 Byšičky.

10.2. Hlavní důvody zpracování návrhu na vyhlášení přírodní památky:

- Na lokalitě Byšičky byl zaznamenán výskyt početné populace kuňky ohnivé (*Bombina bombina*) a nejpočetnější populace hlízovce Loeselova (*Liparis loeselii*) ve východních Čechách.
- Jednoznačné vymezení hranice přírodní památky vyhotoveným záznamem podrobného měření změn .
- Pro vybrané území je nutné dle § 45c odst. 4 zajistit předepsanou formu územní ochrany v kategorii stanovené nařízením vlády č.132/2005 Sb., a to ve lhůtě stanovené v § 45c odst. 5 v daném případě do ledna roku 2014.
- Vydání zřizovacího předpisu formálně i obsahově odpovídajícího současnému právnímu stavu na úseku ochrany přírody, jímž je dostatečně vymezen předmět ochrany a stanoveny bližší ochranné podmínky pro celé území.

11.3. K názvu přírodní památky:

Název přírodní památky vychází z pojmenování lokality pro EVL a vystihuje lokalizaci území, zmiňovanou mj. v některých publikovaných přírodovědných studiích. S ohledem na skutečnost, že EVL je pouze součástí stávající přírodní památky Byšičky, bylo přistoupeno k názvu Byšičky 1. Zbývající část území ponese nadále označení přírodní památka Byšičky.

11.4. Ke kategorii ochrany zvláště chráněného území:

Zvolená kategorie přírodní památky odpovídá pro dané území vymezení kategorií podle zákona. Jedná se o naleziště ohrožených druhů ve fragmentech ekosystémů s regionálním ekologickým významem.

11.5. K předmětu ochrany:

V současné době se na lokalitě vyskytuje početná populace kuňky ohnivé (*Bombina bombina*) o počtu stovek jedinců. Rybníky Zákopský a Bahník zajišťují vhodné podmínky pro výskyt tohoto chráněného druhu. Na lokalitě se vyskytuje několik dalších chráněných druhů živočichů a rostlin. Jednou z nich je hlízovec Loeselův (*Liparis loeselii*). Na lokalitě se vyskytuje v poměrně hojném počtu zejména na slatině louce u rybníka Bahník.

11.6. K cílům ochrany:

Formulace cíle ochrany vychází z potřeby zajistit zachování vhodným a příznivých podmínek pro populaci předmětu ochrany.

11.7. K návrhům bližších ochranných podmínek:

Bližší ochranné podmínky přírodní památky jsou nastaveny tak, aby umožnily orgánu ochrany přírody usměrňovat činnosti, které nejsou ošetřeny zákonem a mohly by vést k nežádoucím změnám zachovaným podmínek biotopu předmětu ochrany.

11.8. K jednotlivým bližším ochranným podmínkám:

ad a) měnit druh pozemků, způsob jejich využití:

Změna druhu pozemků a způsobu jejich využití znamená potenciální ohrožení předmětu ochrany přírodní památky. Přeměnou lučních porostů na ornou půdu by došlo ke zničení populací zvláště chráněných rostlin (zejména vstavačovitých). Změna druhu a způsobu využití pozemků znamená potenciální ohrožení předmětu ochrany a je navrhováno vázat ji na souhlas orgánu ochrany přírody. Je nutné dbát na zachování dochovaného typu prostředí.

ad b) umístit'ovat a povolovat stavby a zařízení, provádět změny staveb a terénní úpravy:

Jakákoliv stavební činnost s sebou nese riziko poškození předmětu ochrany přírodní památky, proto je nutné vždy posoudit její možné důsledky. Terénní úpravy mohou rovněž způsobit změny v rovnováze zvláště chráněného území a vyvolat tak přeměnu druhového složení společenstev. Tyto činnosti představují stejné riziko poškození předmětu ochrany. Stavební zákon vymezuje mj. i stavby, které nevyžadují územní řízení o povolení stavby a jež mohou být kolizní z hlediska dotčení zájmů ochrany přírody. Totéž se týká problematiky terénních úprav.

ad c) používat hnojiva a biocidní přípravky, *(biocidním přípravkem je přípravek obsahující jednu nebo více účinných látek určený k ničení, odpuzování, zneškodňování, zabránění účinku nebo dosažení jiného regulačního účinku na jakýkoliv škodlivý organismus chemickým nebo biologickým způsobem dle přílohy zákona č. 120/2002 Sb., o podmínkách uvádění biocidních přípravků a účinných látek na trh a o změně některých souvisejících zákonů) s výjimkou atraktantů a repelentů pro ochranu lesa:

Zvláště chráněné druhy rostlin i živočichů jsou vázány na stanoviště s vhodným chemickým složením substrátů. Používání těchto prostředků může v důsledku nekontrolovatelného užití výrazně změnit podmínky biotopu a ohrozit nebo zničit populaci předmětu ochrany, který je vázán na stanoviště s vhodným chemickým složením substrátů. Změna chemismu půdy či vody může velmi negativně ovlivnit populaci těchto zvláště chráněných druhů.

ad d) měnit stávající vodní režim *(za změnu vodního režimu jsou považovány zejména činnosti ovlivňující odtokové poměry v území a činnosti, které mohou ovlivnit kvalitu i kvantitu podzemních a povrchových vod ve smyslu zákona č. 254/2001 Sb., o vodách a o změně některých zákonů (vodní zákon), ve znění pozdějších předpisů):

Změna vodního režimu může narušit stabilitu populací zvláště chráněných druhů živočichů, kteří využívají vodní plochy, zejména v době rozmnožování. Důležité je především dodržovat dobu vypouštění rybníků. Změny vodního režimu představují jeden ze závažných faktorů ohrožení předmětu ochrany. Zásah do vodního režimu může způsobit vysušení mokřadních stanovišť a ohrožení vzácných druhů rostlin nedostatkem půdní vláhy. Takové poškození zpravidla nelze kompenzovat jinými řízeními zásahy.

ad e) vodní díla odbahňovat či provádět zásahy do jeho litorálních porostů a břehů:

Odbahňování rybníka a jakékoliv zásahy do litorálního pásma mohou negativně ovlivnit životní podmínky předmětu ochrany. Odbahnění by mělo probíhat na základě projektu schváleného orgánem ochrany přírody, který stanoví podmínky, za kterých bude možné tyto činnosti provádět.

ad f) vypouštět vodní nádrže nad rámec schváleného manipulačního řádu mimo případy předcházení nebezpečí při havarijních a povodňových stavech a při odvrácení bezprostředního ohrožení života či zdraví nebo majetku:

Vypouštění nádrže v době rozmnožování obojživelníků a jejich pobytu ve vodě (tj. 15.4. až 15.9. kalendářního roku) je nepřípustné. Vypouštění nádrže v období pobytu obojživelníků ve vodním prostředí znamená potenciální ohrožení populace předmětu ochrany a ostatních zvláště chráněných druhů obojživelníků. Mimo to může dlouhodobé snížení vodní hladiny způsobit vysušení mokřadních stanovišť a ohrozit tak populace zvláště chráněných druhů rostlin, které vyžadují zvýšenou hladinu podzemní vody.

ad g) nasazovat rybí obsádku:

Podmínkou pro zachování populace kuňky ohnivě je uplatňovat na rybníku maximálně stávající polointenzivní způsob hospodaření. Nutno zachovat stávající nezahuštěnou rybí obsádku ve složení s převahou kapra a doprovodných býložravých ryb a v omezeném množství ryb dravých. Vypouštění amura bílého a ostatních býložravých ryb jen v odůvodněných případech.

ad h) krmít či přikrmovat ryby, vypouštět a chovat kachny divoké a jinou vodní drůbež:

Podmínkou k zachování stabilní populace kuňky ohnivě je polointenzivní chov ryb. Je tedy nevhodné provádět vysazování nadměrného množství ryb. Přikrmování ryb je možné pouze v části loviště rybníka (v okolí tělesa hráze). Množství aplikovaných krmiv nesmí překročit doporučenou dávku.

Kachny a vodní drůbež jsou přímými predátory předmětu ochrany (jejich vývojových stadií), proto je podpora jejich výskytu v přírodní památce nežádoucí, stejně tak jako aplikace krmiv. Ta může způsobit změny ve vodním prostředí (eutrofizace vod) nebo zavlékání nežádoucích semen do lokality, čímž může dojít k degradaci populací konkurenčně slabých druhů rostlin. Z tohoto důvodu je nutné chov kachen v ploše přírodní památky vyloučit.

ad i) krmít a přikrmovat zvěř, umísťovat myslivecká zařízení, která způsobují kumulaci zvěře (krmelce, lizy apod.):

Je žádoucí zachovat charakter území a lokalitu uchránit před tlakem zvěře, protože nepřírozená kumulace zvěře by mohla způsobit poškozování unikátních biotopů. Při přikrmování zvěře se v půdě nepřímo zvyšuje obsah dusíku a fosforu (jedná se o živiny obsažené v trusu zvířat, která se v místech přikrmování shromažďují). Kumulací zvěře dochází k intenzivnímu sešlapu půdního povrchu a tím i k ničení rostlinného porostu. Dochází tedy lokálně ke zhoršování podmínek.

ad j) zakládat deponie jakéhokoli materiálu:

Deponie materiálů mohou negativně ovlivnit prostředí přírodní památky a v případě neinvertních materiálů i vodní prostředí. Stavební zákon ani zákon o vodách neupravuje uspokojivě případy, kdy osoby na svých pozemcích ukládají např. stavební materiál nebo zeminu pro úpravu povrchu terénu (nejedná se o skládku ani odpad), přičemž touto činností může dojít k negativnímu bodovému ovlivnění předmětu ochrany.

ad k) vysazovat dřeviny mimo pozemky určené k plnění funkcí lesa, nejde-li o činnost prováděné podle schváleného plánu péče o přírodní památku:

Skladba dřevin na lokalitě se podílí na vyváženosti biotopu. Jakýkoli výsadba dřevin mimo pozemky určené k plnění funkce lesa se proto musí posoudit individuálně. Zejména zastínění vlhkých luk s výskytem populaci hlízovce Loeselova (*Liparis loeselii*) by mohlo způsobit nežádoucí ovlivnění jeho biotopu.

11.9. K vymezení hranice zvláště chráněného území:

Hranice přírodní památky je vedena po hranicích stávajících parcel katastru nemovitostí, aby byly do jejího území zahrnuty celé pozemky. Území přírodní památky tak zahrnuje plochu vlastního rybníka, přilehlé břehy, luční porosty a část lesních pozemků v okolí vodních ploch.

Nově navržené hranice přírodní památky Byšičky 1 vychází z hranic původní přírodní památky Byšičky, je však menšího plošného rozsahu, a jsou upraveny tak, aby lépe zohledňovaly požadavky předmětu ochrany, kuňky ohnivě a hlízovce Loeselova, a dalších zvláště chráněných druhů, které se v lokalitě vyskytují. Zbývající část území ponese nadále označení přírodní památka Byšičky.

V terénu bude hranice přírodní památky vyznačena pruhovým značením dle vyhlášky č. 64/2011 Sb., o plánech péče, podkladech k vyhlášení, evidenci a označování chráněných území, bude tedy provedena jeho obnova a budou rovněž obnoveny či doplněny tabule s malým státním znakem upozorňujícím na přírodní památku, která je současně evropsky významnou lokalitou soustavy NATURA 2000.

Pro hranici přírodní památky bude vypracován záznam podrobného měření změn dle zákona č. 344/1992 Sb., katastrální zákon a vyhlášky č. 26/2007 Sb., katastrální vyhláška.

11.10. K vymezení ochranného pásma

Současně s návrhem na vyhlášení přírodní památky je navrhováno vyhlášení ochranného pásma přírodní památky. Ochranné pásmo bude vyhlášeno dle § 37 odst. 1 zákona. Do ochranného pásma byl zařazen pozemek p.č. 680/2 v k. ú. Brtev, druh pozemku ostatní plocha.

Pro vyhlášené ochranné pásmo přírodní památky bude vypracován záznam podrobného měření změn dle zákona č. 344/1992 Sb., katastrální zákon a vyhlášky č. 26/2007 Sb., katastrální vyhláška. Hranice ochranného pásma se v terénu nevyznačuje.

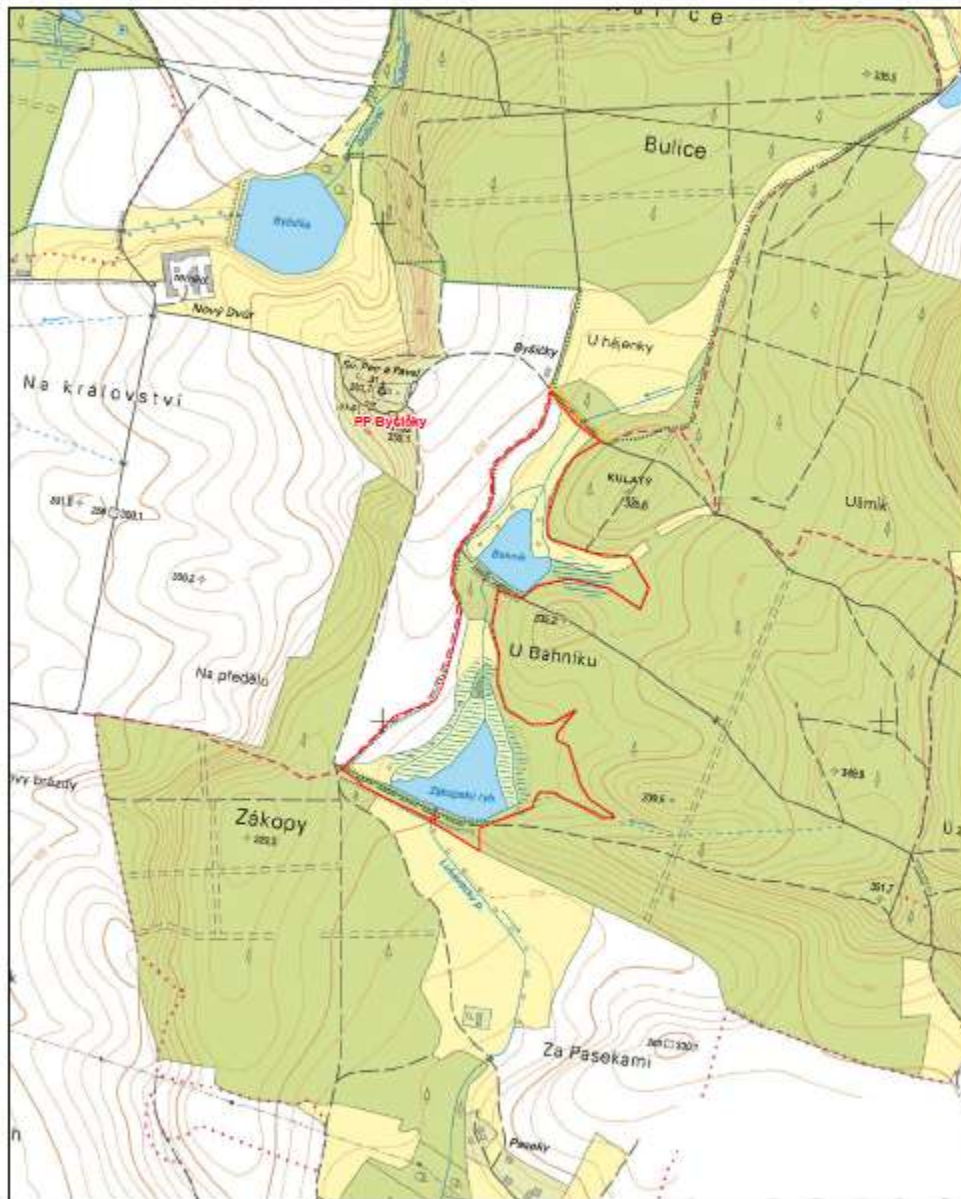
Přílohy:

Příloha č.1 – orientační mapa Přírodní památky Byšičky 1 1:10 000

Příloha č.2 – katastrální mapa se zákresem Přírodní památky Byšičky 1 1:2 000



Příloha č.3 – parcelní vymezení Přírodní památky Byšičky 1

Příloha č. 1 - Orientační mapa s vyznačením PP Byšičky

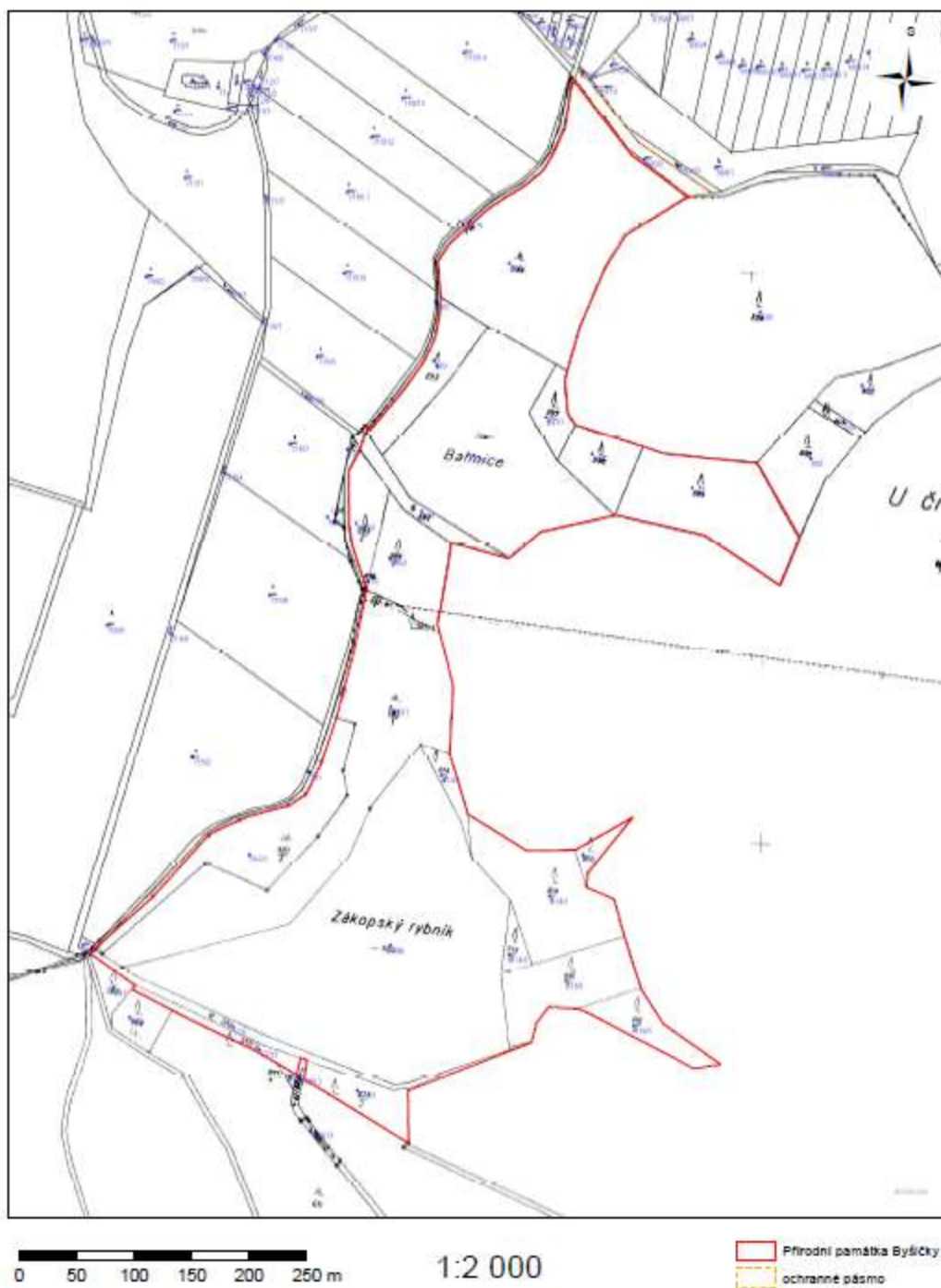


0 0,1 0,2 0,3 0,4 0,5 km

1:10 000

 Přírodní památka Byšičky
 ochranné pásmo

Příloha č. 2 - Katastrální mapa se zákresem PP Byšičky



Příloha č. 3 Návrhu na vyhlášení zvláště chráněného území

Parcelní vymezení Přírodní památky Byšičky

Přírodní památka:

Katastrální území: 688835, *Lukavec u Hořic*

Číslo parcely podle KN	Číslo parcely podle PK nebo jiných evidencí	Druh pozemku podle KN	Způsob využití pozemku podle KN	Číslo listu vlastnictví	Výměra parcely celková podle KN (m ²)	Výměra parcely v ZCHÚ (m ²)
594	595	trvalý travní porost		129	10430	10430
	594			128	12262	12262
589		ostatní plocha	jiná plocha	282	4043	4043
588		vodní plocha	rybník	282	19836	19836
597/1		lesní pozemek		282	1676	1676
598		lesní pozemek		282	3111	3111
587		ostatní plocha	neplodná půda	282	1784	1784
585/2		lesní pozemek		282	2503	2503
585/1		lesní pozemek		282	5014	5014
599		lesní pozemek		282	10161	10161
582/1	581/1	trvalý travní porost		60	2971	2971
	581/2			116	3514	3514
	581/3			60	3093	3093
	581/4			116	3838	3838
	583			117	1640	1640
	584			117	7949	7949
582/2		trvalý travní porost		223	8182	8182
579		ostatní plocha	neplodná půda	282	2302	2302
577/3		lesní pozemek		282	1177	1177
577/2		lesní pozemek		282	2744	2744
580		vodní plocha	rybník	282	46270	46270
613		lesní pozemek		282	719	719
616/1		lesní pozemek		282	5741	5741
616/2		lesní pozemek		282	2649	2649
614/1		lesní pozemek		282	8278	8278
614/2		lesní pozemek		282	822	822
614/3		lesní pozemek		282	1046	1046
Celkem						173755

Ochranné pásmo:

Katastrální území: 679283, *Brtev*

Číslo parcely podle KN	Číslo parcely podle PK nebo jiných evidencí	Druh pozemku podle KN	Způsob využití pozemku podle KN	Číslo listu vlastnictví	Výměra parcely celková podle KN (m ²)	Výměra parcely v ZCHÚ (m ²)
680/2		ostatní plocha	ostatní komunikace	2317	1823	1823
Celkem						1823