

Návrh na vyhlášení zvláště chráněného území

ve smyslu ustanovení § 40 odst. 1 zákona č. 114/1992 Sb.
o ochraně přírody a krajiny v platném znění
a § 4 vyhlášky č. 64/2011 Sb.

**Přírodní památka
Rybník Strašidlo**

**Datum zpracování:
10.12.2012**

1. Název zvláště chráněného území:

Rybník Strašidlo

2. Návrh kategorie ochrany zvláště chráněného území:

Přírodní památka (dále jen PP) ve smyslu § 36 zákona č. 114/1992 Sb. o ochraně přírody a krajiny v platném znění (dále jen „zákon“).

3. Předmět ochrany a jejich popis:

3.1. Souhrnná charakteristika předmětu ochrany:

Evropsky významná lokalita Rybník Strašidlo s významnou populací kuňky ohnivé (*Bombina bombina*).

3.2. Popis předmětu ochrany:

B. Druhy

název druhu	aktuální početnost nebo vitalita populace v ZCHÚ	stupeň ohrožení	popis biotopu druhu
kuňka ohnivá (<i>Bombina bombina</i>)	stovky jedinců	silně ohrožená	Žije v rybnících s mělčinami, v tůňkách a loužích. Zimu přežívá na souši zahrabaná v zemi. Rozmnožování probíhá v mělké vodě s hustou vegetací. Po skončení rozmnožování obývá louky a lesy. Obě pohlaví od pozdního jara až do léta obývají vodu, ve které probíhá i rozmnožování. Oplodněné samičky kladou vajíčka ve shlucích především v květnu a červnu. Místa pro kladení vajíček jsou oddělena od ostatní vodní plochy. Shluky se nachází na vodních rostlinách a kamenech.

4. Cíl ochrany:

Cílem ochrany je dlouhodobá podpora a stabilizace populace evropsky významného a silně ohroženého druhu - kuňky ohnivé (*Bombina bombina*), a dalších chráněných druhů obojživelníků - čolka obecného (*Triturus vulgaris*), ropuchy obecné (*Bufo bufo*), skokana štíhlého (*Rana dalmatina*), skokana skřehotavého (*Rana ridibunda*) či skokana ostronosého (*Rana arvalis*) včetně aktivní ochrany jejich biotopu. Vhodným hospodařením v rybníku a přilehlých porostech bude zajištěna stabilita populace kuňky ohnivé i dalších zvláště chráněných druhů obojživelníků.

5. Základní ochranné podmínky:

Základní ochranné podmínky pro přírodní památky jsou stanoveny v §36 odst. 2 zákona.

6. Bližší ochranné podmínky:

Na základě ustanovení § 36 odst. 1 zákona se navrhuje zřizovacím výnosem stanovit k zajištění specifické ochrany území následující bližší ochranné podmínky.

Jen s předchozím souhlasem orgánu ochrany přírody lze:

- měnit druh pozemků, způsob jejich využití,
- umísťovat a povolovat stavby a zařízení, provádět změny staveb a terénní úpravy,
- používat hnojiva a biocidy s výjimkou atraktantů a repelentů pro ochranu lesa, *(biocidním přípravkem je přípravek obsahující jednu nebo více účinných látek určený k ničení, odpuzování, zneškodňování, zabránění účinku nebo dosažení jiného regulačního účinku na jakýkoliv škodlivý organismus chemickým nebo biologickým způsobem dle přílohy zákona č. 120/2002 Sb., o podmínkách uvádění biocidních přípravků a účinných látek na trh a o změně některých souvisejících zákonů) s výjimkou atraktantů a repelentů pro ochranu lesa,

- d) měnit stávající vodní režim **(za změnu vodního režimu jsou považovány zejména činnosti ovlivňující odtokové poměry v území a činnosti, které mohou ovlivnit kvalitu i kvantitu podzemních a povrchových vod ve smyslu zákona č. 254/2001 Sb., o vodách a o změně některých zákonů (vodní zákon), ve znění pozdějších předpisů),*
- e) vypouštět vodní nádrž mimo případy předcházení nebezpečí při havarijních a povodňových stavech a při odvrácení bezprostředního ohrožení života či zdraví nebo majetku,
- f) krmit a přikrmovat zvěř, umísťovat myslivecká zařízení, která způsobují kumulaci zvěře (krmelce, lizy apod.),
- g) zakládat deponie jakéhokoli materiálu,
- h) vodní dílo odbahňovat či provádět zásahy do jeho litorálních porostů a břehů,
- i) krmit či přikrmovat ryby, vypouštět a chovat kachny divoké a jinou vodní drůbež,
- j) nasazovat rybí obsádku.

7. Vymezení ochranného pásma:

Ochranné pásmo nebude vyhlášeno, je jím proto dle § 37 odst. 1 zákona území do vzdálenosti 50 m od hranic ZCHÚ.

8. Územně správní zařazení území:

8.1. Přírodní památka:

kraj:	Královéhradecký
okres:	Jičín
obec s rozšířenou působností:	Jičín
obec s pověřeným obecním úřadem:	Jičín
obec:	Kovač

9. Přehled katastrálních území a parcelních čísel pozemků dotčených návrhem PP:

9.1. Přírodní památka:

katastrální území Kovač – 669016
239, 240, 231/1, 241/1, 480/2.

10. Předpokládaná výměra zvláště chráněného území:

3,30 ha

11. Odůvodnění návrhu:

11.1. Historie ochrany území:

- Nařízením vlády č. 208/2012 byla lokalita vyhlášena Evropsky významnou lokalitou CZ0523003 Rybník Strašidlo a rozhodnutím Evropské komise ze dne 10.1.2011 (2011/64/EU) zařazena do evropského seznamu.

11.2. Hlavní důvody zpracování návrhu na vyhlášení přírodní památky:

- Lokalita Rybník Strašidlo v současné době hostí početnou populaci kuňky ohnivě (*Bombina bombina*).
- Jednoznačné vymezení hranice přírodní památky vyhotoveným záznamem podrobného měření změn.
- Pro vybrané území je nutné dle § 45c odst. 4 zajistit předepsanou formu územní ochrany v kategorii stanovené nařízením vlády č. 208/2012 Sb., a to ve lhůtě stanovené v § 45c odst. 5 v daném případě do počátku roku 2014.
- Vydání zřizovacího předpisu formálně i obsahově odpovídajícího současnému právnímu stavu na úseku ochrany přírody, jímž bude dostatečně vymezen předmět ochrany a stanoveny bližší ochranné podmínky pro celé území.

11.3. K názvu přírodní památky:

Název přírodní památky vychází z pojmenování EVL a vystihuje lokalizaci území, zmiňovanou mj. v některých publikovaných přírodovědných studiích.

11.4. Ke kategorii ochrany zvláště chráněného území:

Zvolená kategorie ochrany podle zákona odpovídá aktuálnímu stavu lokality. Jedná se o naleziště ohrožených druhů ve fragmentech ekosystémů, s regionálním ekologickým významem.

11.5. K předmětu ochrany:

V současné době se na lokalitě vyskytuje početná populace kuňky ohnivé (*Bombina bombina*) o počtu stovek jedinců. Rybník Strašidlo zajišťuje vhodné podmínky pro výskyt tohoto chráněného druhu a dalších zvláště chráněných druhů obojživelníků. Mělká nádrž s množstvím mokřadních rostlin zajišťuje biotop vhodný k rozmnožování i vývoji těchto živočichů. Okolní lesní porosty slouží především jako zimoviště.

11.6. K cílům ochrany:

Formulace cíle ochrany vychází z potřeby zajistit zachování vhodným a příznivých podmínek pro populaci předmětu ochrany.

11.7. K návrhům bližších ochranných podmínek:

Bližší ochranné podmínky přírodní památky jsou zvoleny tak, aby umožnily orgánu ochrany přírody usměrňovat činnosti, které nejsou ošetřeny zákonem a mohly by vést k nežádoucím změnám biotopu předmětu ochrany.

11.8. K jednotlivým bližším ochranným podmínkám:

ad a/ měnit druh pozemků, způsob jejich využití:

Na území přírodní památky je chráněna především vodní plocha rybníčku a k němu přiléhající břehové porosty. Změna druhu a způsobu využití pozemků znamená potenciální ohrožení předmětu ochrany a je navrhováno vázat ji na souhlas orgánu ochrany přírody. Je nutné dbát na zachování dochovaného typu prostředí.

ad b/ umísťovat a povolovat stavby a zařízení, provádět změny staveb a terénní úpravy:

Tyto činnosti představují stejné riziko poškození předmětu ochrany. Stavební zákon vymezuje mj. i stavby, které nevyžadují územní řízení o povolení stavby a jež mohou být kolizní z hlediska dotčení zájmů ochrany přírody. Totéž se týká problematiky terénních úprav.

ad c/ používat hnojiva a biocidní přípravky *(biocidním přípravkem je přípravek obsahující jednu nebo více účinných látek určený k ničení, odpuzování, zneškodňování, zabránění účinku nebo dosažení jiného regulačního účinku na jakýkoliv škodlivý organismus chemickým nebo biologickým způsobem dle přílohy zákona č. 120/2002 Sb., o podmínkách uvádění biocidních přípravků a účinných látek na trh a o změně některých souvisejících zákonů) s výjimkou atraktantů a repelentů pro ochranu lesa:

Používání těchto prostředků může v důsledku nekontrolovatelného užití výrazně změnit podmínky biotopu a ohrozit nebo zničit populaci předmětu ochrany, který je vázán na stanoviště s vhodným chemickým složením substrátů. Změna chemismu vody může velmi negativně ovlivnit populaci kuňky ohnivé.

ad d/ měnit stávající vodní režim *(za změnu vodního režimu jsou považovány zejména činnosti ovlivňující odtokové poměry v území a činnosti, které mohou ovlivnit kvalitu i kvantitu podzemních a povrchových vod ve smyslu zákona č. 254/2001 Sb., o vodách a o změně některých zákonů (vodní zákon), ve znění pozdějších předpisů):

Změna vodního režimu může narušit stabilitu populací zvláště chráněných druhů živočichů vyskytujících se v rybníku a jeho bezprostředním okolí a představuje jeden ze závažných faktorů ohrožení předmětu ochrany. Takové poškození zpravidla nelze kompenzovat jinými řízenými zásahy.

ad e/ vypouštět vodní nádrž mimo případy předcházení nebezpečí při havarijních a povodňových stavech a při odvrácení bezprostředního ohrožení života či zdraví nebo majetku:

Vypouštění nádrže v době rozmnožování obojživelníků a jejich pobytu ve vodě (tj. 15.4. až 15.9. kalendářního roku) je nepřipustné. Vypouštění nádrže v období pobytu obojživelníků ve vodním prostředí znamená potenciální ohrožení populace předmětu ochrany a ostatních zvláště chráněných druhů obojživelníků.

ad f/ krmit a přikrmovat zvěř, umísťovat myslivecká zařízení, která způsobují kumulaci zvěře (krmelce, lizy apod.):

Je žádoucí zachovat charakter území a lokalitu uchránit před tlakem zvěře, protože nepřírozená koncentrace zvěře by mohla způsobit poškozování unikátních biotopů. Kumulaci zvěře dochází k lokálnímu zhoršování podmínek v souvislosti s intenzivním sešlapem půdy a tím k ničení rostlinného porostu. Současně je do půdy zvýšené množství živin.

ad g/ zakládat deponie jakéhokoli materiálu:

Deponie materiálů mohou negativně ovlivnit prostředí přírodní památky a v případě neinertních materiálů i vodní prostředí. Stavební zákon ani zákon o vodách neupravuje uspokojivě případy, kdy osoby na svých pozemcích ukládají např. stavební materiál nebo zeminu pro úpravu povrchu terénu (nejedná se o skládku ani odpad), přičemž touto činností může dojít k negativnímu bodovému ovlivnění předmětu ochrany.

ad h/ vodní dílo odbahňovat či provádět zásahy do jeho litorálních porostů a břehů:

Odbahňování rybníka a jakékoliv zásahy do litorálního pásma mohou negativně ovlivnit životní podmínky předmětu ochrany. Odbahnění by mělo probíhat na základě projektu schváleného orgánem ochrany přírody, který stanoví podmínky, za kterých bude možné tyto činnosti provádět.

ad i/ krmit či přikrmovat ryby, vypouštět a chovat kachny divoké a jinou vodní drůbež:

Podmínkou k zachování stabilní populace kuňky ohnivě je extenzivní způsob hospodaření, zejména přítomnost nezhuštěné rybí obsádky. Je tedy nevhodné záměrné vysazování ryb a jejich přikrmování. Chov dravých ryb je zcela vyloučen. Kachny a vodní drůbež jsou přímými predátory předmětu ochrany (jejich vývojových stadií), proto je podpora jejich výskytu v přírodní památce nežádoucí, stejně tak jako aplikace krmiv, která může způsobit změny ve vodním prostředí.

ad j/ nasazovat rybí obsádku:

Podmínkou pro zachování populace kuňky ohnivě je extenzivní způsob hospodaření. Vzhledem k předmětu ochrany a jeho citlivosti na početnost a složení ichtyofauny je chov ryb na takto malé vodní ploše nevhodný.

11.9. K vymezení hranice zvláště chráněného území:

Hranice přírodní památky je pouze z menší části vedena po hranicích stávajících parcel katastru nemovitostí. Hranice byla navržena tak, aby pokrývala většinu plochy biotopu, který předmět ochrany využívá. Území přírodní památky tak zahrnuje plochu vlastního rybníka, přilehlé břehy s litorálem, část lesních porostů a hráz. Hranice navrhované přírodní památky jsou z větší části snadno rozpoznatelné v terénu.

V terénu bude hranice přírodní památky vyznačena pruhovým značením dle vyhlášky č. 64/2011 Sb., o plánech péče, podkladech k vyhlášení, evidenci a označování chráněných území, bude tedy provedena jeho obnova a budou rovněž obnoveny či doplněny tabule s malým státním znakem upozorňujícím na přírodní památku, která je současně evropsky významnou lokalitou soustavy NATURA 2000. Pro hranici přírodní památky bude vypracován záznam podrobného měření změn dle zákona č. 344/1992 Sb., katastrální zákon a vyhlášky č. 26/2007 Sb., katastrální vyhláška.

11.10. K vymezení ochranného pásma

Pro celý úsek území přírodní památky bude aplikováno ochranné pásmo 50 metrů od hranice přírodní památky dle § 37 odst. 1 zákona. Hranice ochranného pásma se v terénu nevyznačuje.

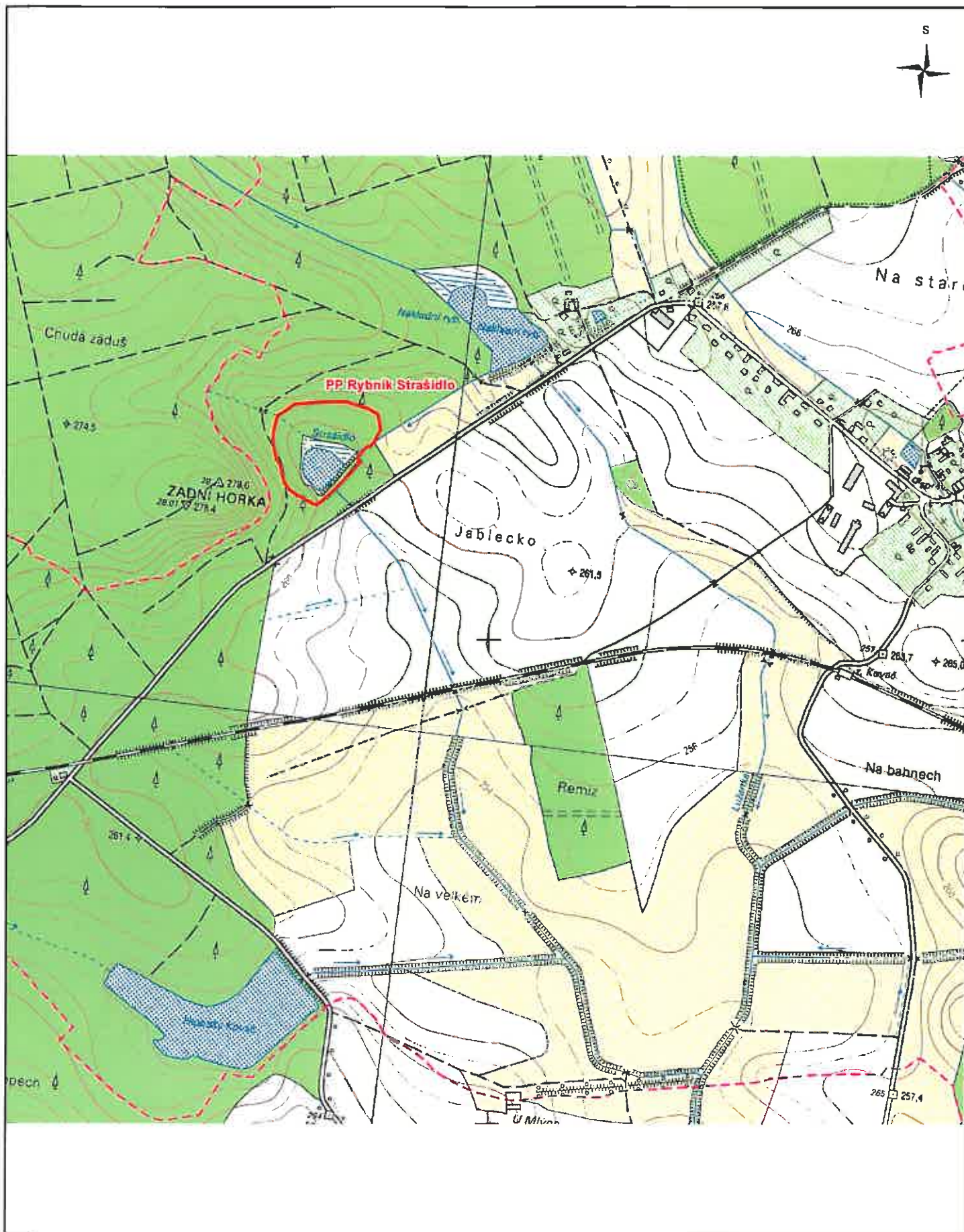
Přílohy:

Příloha č.1 – orientační mapa Přírodní památky Rybník Strašidlo 1:10 000

Příloha č.2 – katastrální mapa se zákresem Přírodní památky Rybník Strašidlo 1:2 000

Příloha č.3 – parcelní vymezení Přírodní památky Rybník Strašidlo

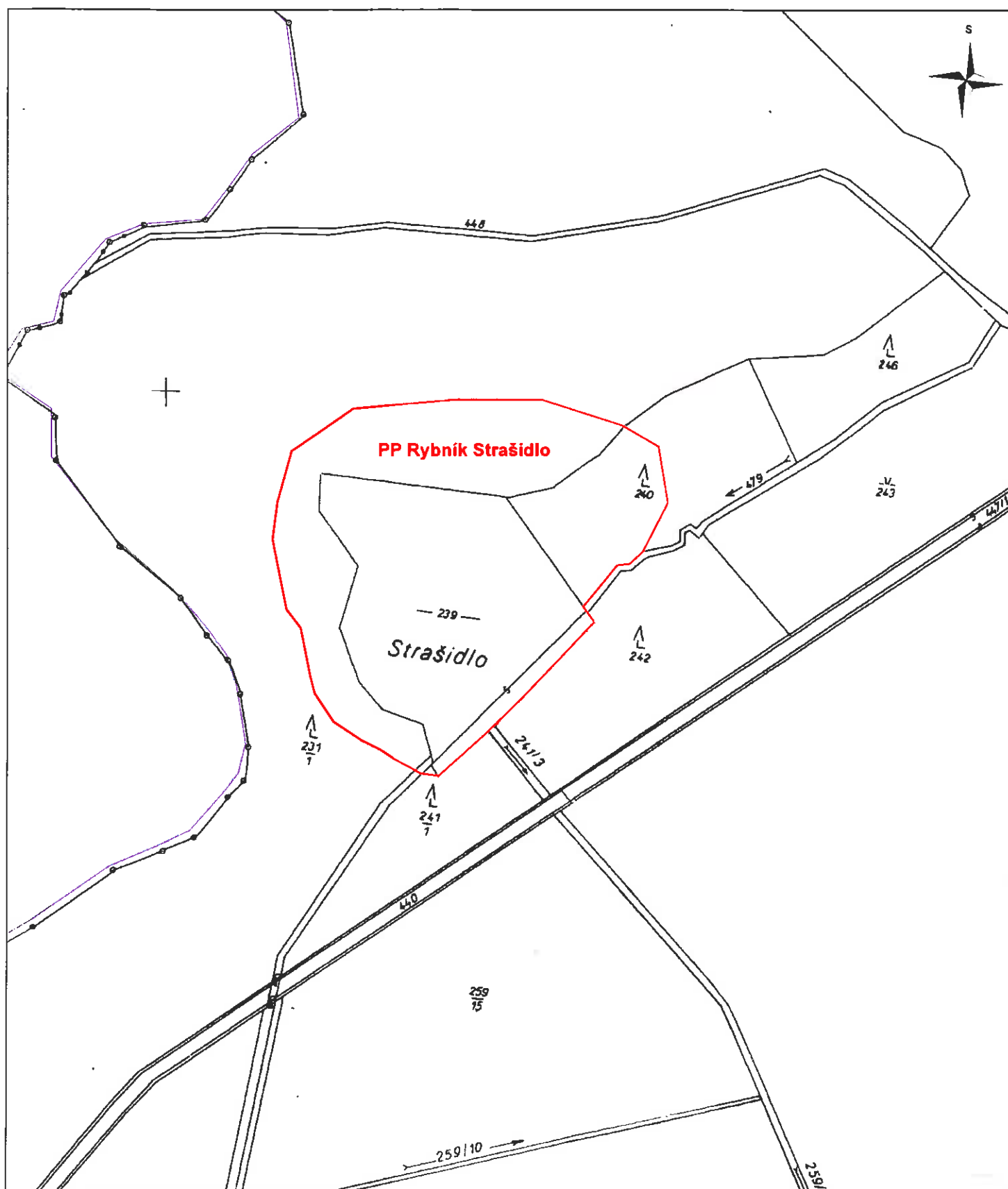
Příloha č. 1 - Orientační mapa s vyznačením PP Rybník Strašidlo



1:10 000

 Přírodní památka Rybník Strašidlo

Příloha č. 2 - Katastrální mapa se zákresem PP Rybník Strašidlo



0 20 40 60 80 100 m

1:2 000

 Přírodní památka Rybník Strašidlo

Příloha č. 3 Návrhu na vyhlášení zvláště chráněného území

Parcelní vymezení Přírodní památky rybník Strašidlo

Katastrální území: 669016, Kovač

Číslo parcely podle KN	Číslo parcely podle PK nebo jiných evidencí	Druh pozemku podle KN	Způsob využití pozemku podle KN	Číslo listů vlastnictví	Výměra parcely celková podle KN (m ²)	Výměra parcely v ZCHÚ (m ²)
239		vodní plocha	rybník	433	15653	15653
240		lesní pozemek		473	10212	4780
231/1		lesní pozemek		473	319529	12528
241/1		lesní pozemek		473	6009	25
480/2		vodní plocha	koryto vodního toku přirozené nebo upravené	473	2252	40
Celkem						33026