

Návrh na vyhlášení zvláště chráněného území

ve smyslu ustanovení § 40 odst. 1 zákona č. 114/1992 Sb.
o ochraně přírody a krajiny v platném znění
a § 4 vyhlášky č. 64/2011 Sb.

**Přírodní památka
Veselský háj**

**Datum zpracování:
14.1.2013**

1. Název zvláště chráněného území:

Veselský háj

2. Návrh kategorie ochrany zvláště chráněného území:

Přírodní památka (dále jen PP) ve smyslu § 36 zákona č. 114/1992 Sb. o ochraně přírody a krajiny v platném znění (dále jen „zákon“).

3. Předmět ochrany a jejich popis:

3.1. Souhrnná charakteristika předmětu ochrany:

Předmětem ochrany jsou 9170 dubohabřiny asociace *Galio-Carpinetum* a 9190 staré acidofilní doubravy s dubem letním (*Quercus robur*).

3.2. Popis předmětu ochrany:

A. Ekosystémy

název ekosystému	podíl plochy v ZCHÚ (%)	popis ekosystému
9170 Dubohabřiny asociace <i>Galio-Carpinetum</i>	61,67	L3.1 Hercynské dubohabřiny - Ve vegetačním pokryvu zvláště chráněného území dominují hercynské dubohabřiny. Jedná se o lesy s převahou habru obecného (<i>Carpinus betulus</i>), dubu zimního a letního (<i>Quercus petraea</i> a <i>Q. robur</i>) a častou příměsí lípy srdčité (<i>Tilia cordata</i>). V keřovém patře se vyskytují nižší jedinci dřevin stromového patra a dále např. svida krvavá (<i>Cornus sanguinea</i>), líska obecná (<i>Corylus avellana</i>) a zimolez obecný (<i>Lonicera xylosteum</i>). V bylinném patře se vyskytují hájové druhy, jako např. sasanka hajní (<i>Anemone nemorosa</i>), jestřábník zední (<i>Hieracium murorum</i>), lecha jarní (<i>Lathyrus vernus</i>), strdivka níčí (<i>Melica nutans</i>), lipnice hajní (<i>Poa nemoralis</i>) a řimbaba chocholičnatá (<i>Tanacetum corymbosum</i>).
9190 Staré acidofilní doubravy s dubem letním (<i>Quercus robur</i>) na písčítých pláních	23,48	L7.2 Vlhké acidofilní doubravy - Ve vlhkých partiích zvláště chráněného území se uplatňují vlhké acidofilní doubravy, které na několika místech přecházejí až do mokřadních olšin. V porostech dominuje dub letní (<i>Quercus robur</i>) s příměsí břízy bělokoré (<i>Betula pendula</i>), borovice lesní (<i>Pinus sylvestris</i>), dubu zimního (<i>Quercus petraea</i>), topolu osiky (<i>Populus tremula</i>), jeřábu ptačího (<i>Sorbus aucuparia</i>) i smrku ztepilého (<i>Picea abies</i>). V keřovém patře se vyskytuje krušina olšová (<i>Frangula alnus</i>). V bylinném patře dominuje bezkoleneček rákosovitý (<i>Molinia arundinacea</i>) a ostřice třeslicovitá (<i>Carex brizoides</i>), doprovázené vrbinou obecnou (<i>Lysimachia vulgaris</i>) a mochnou nátržníkem (<i>Potentilla erecta</i>).

B. Druhy

Nejsou předmětem ochrany.

4. Cíl ochrany:

Cílem ochrany je zachování cenných lesních ekosystémů dubohabřiny asociace *Galio-Carpinetum* a starých acidofilních doubrav s dubem letním (*Quercus robur*). V nich vytvořit vhodné podmínky pro silně ohrožené druhy hvozdík pyšný (*Dianthus superbus* L. s.s.), kosatec sibiřský (*Iris sibirica*) a další zvláště chráněné druhy rostlin.

5. Základní ochranné podmínky:

Základní ochranné podmínky pro přírodní památky jsou stanoveny v §36 odst. 2 zákona.

6. Bližší ochranné podmínky:

Na základě ustanovení § 36 odst. 1 zákona se navrhuje zřizovacím výnosem stanovit k zajištění specifické ochrany území následující bližší ochranné podmínky.

Jen s předchozím souhlasem orgánu ochrany přírody lze:

- a) měnit druh pozemků, způsob jejich využití,
- b) umísťovat a povolovat stavby a zařízení, provádět změny staveb a terénní úpravy,
- c) používat hnojiva a biocidy **(biocidním přípravkem je přípravek obsahující jednu nebo více účinných látek určený k ničení, odpuzování, zneškodňování, zabránění účinku nebo dosažení jiného regulačního účinku na jakýkoliv škodlivý organismus chemickým nebo biologickým způsobem dle přílohy zákona č. 120/2002 Sb., o podmínkách uvádění biocidních přípravků a účinných látek na trh a o změně některých souvisejících zákonů)* s výjimkou atraktantů a repelentů pro ochranu lesa,
- d) zakládat deponie jakéhokoli materiálu,
- e) krmit a přikrmovat zvěř, umísťovat myslivecká zařízení, která způsobují kumulaci zvěře (krmelce, lizy apod.),
- f) provádět těžební zásahy typu holé seče.

7. Vymezení ochranného pásma:

Ochranné pásmo nebude vyhlášeno, je jím proto dle § 37 odst. 1 zákona území do vzdálenosti 50 m od hranic ZCHÚ.

8. Územně správní zařazení území:

8.1. Přírodní památka:

kraj:	Královéhradecký
okres:	Jičín
obec s rozšířenou působností:	Jičín
obec s pověřeným obecním úřadem:	Jičín
obec:	Vysoké Veselí, Staré Smrkovice
katastrální území:	Vysoké Veselí, Staré Smrkovice, Chotělice, Smidary, Velešice

9. Přehled katastrálních území a parcelních čísel pozemků dotčených návrhem PP:

9.1. Přírodní památka:

- katastrální území Velešice – 74633:
69, 70, 157/2, 158.
- katastrální území Vysoké Veselí – 788350:
448, 449, 452/1, 452/2, 453, 454/1, 454/2, 454/3, 454/4, 454/5, 454/6, 454/7, 454/8, 454/9, 457/2, 477/90, 550, 655, 656, 657, 658, 659, 660, 664/1.
- katastrální území Chotělice – 653021:
st. 117, 340/1 (PP 340/1), 350/1, 350/2, 360/1 (PK 360/1), 360/2, 361, 362, 365/1 (PK 365/1), 365/2, 365/20, 365/23, 365/25, 365/26, 365/28, 365/29, 366/1, 367, 368, 371, 372, 373, 374, 375, 376, 377, 378, 379/1 (PP 379/1), 379/2, 380 (PK 380), 384/1, 446, 448 (PK 448), 451, 455/1, 456, 457 (PK 457).
- katastrální území Smidary – 750948:
378/7 (PK 379, 380, 381, 382, 383, 384 díl 2, 385, 386, 387, 388, 389, 390 díl 1, 391 díl 1, 392, 393, 394, 395, 396, 397, 398, 399, 400), 378/8 (PK 402, 403, 404, 405, 406, 407, 408), 378/9 (PK 411, 412, 413, 414, 415), 438, 439 (PK 439), 440, 441, 442, 443 (PK 443), 444 (PK 444),

445 (PK 445), 446, 447, 448, 449, 450 (PK 450), 451 (PK 451), 452, 453, 454, 455/1, 455/2, 455/3, 456, 457/1, 459, 460 (PK 460), 971, 972, 973/1, 973/2 (PK 973/2).

- katastrální území Staré Smrkovice – 754773:
365/3 (PK 369/1), 365/10 (PK 365/16, 365/17), 849/2.

10. Předpokládaná výměra zvláště chráněného území:

10.1. přírodní památka:

444,037 ha

11. Odůvodnění návrhu:

11.1. Historie ochrany území:

- V roce 1998 bylo nařízením Okresního úřadu v Jičíně č. 1/1998 území Veselského háje spolu s rybníkem Smrkovák vyhlášeno přírodní památkou o rozloze 106,1508 ha. V roce 1999 bylo území Veselský háj a Rybník Smrkovák nařízením Okresního úřadu v Jičíně č. 3/1999 přehlášeno. Účelem zřízení přírodní památky bylo zachování přirozeného dubohabrového háje s teplomilnou květenou a ochrana rybníka jako důležité ornitologické lokality.
- Nařízením vlády č. 132/2005 Sb. se území navrhované přírodní památky stalo Evropsky významnou lokalitou CZ0520184 Veselský háj (dále jen „EVL“). EVL byla rozhodnutím Evropské komise ze dne 10.1.2011 (2011/64/EU) zařazena do evropského seznamu. Nařízením vlády č. 208/2012 ze dne 25. dubna 2012 byla lokalita vyhlášena Evropsky významnou lokalitou CZ0520184 Veselský háj.

11.2. Hlavní důvody zpracování návrhu na vyhlášení přírodní památky:

- Předmětem ochrany jsou 9170 dubohabřiny asociace *Galio-Carpinetum* a 9190 staré acidofilní doubravy s dubem letním (*Quercus robur*).
- Jednoznačné vymezení hranice přírodní památky vyhotoveným záznamem podrobného měření změn.
- Pro vybrané území je nutné dle § 45c odst. 4 zajistit předepsanou formu územní ochrany v kategorii stanovené nařízením vlády č. 208/2012 Sb., a to ve lhůtě stanovené v § 45c odst. 5 v daném případě do počátku roku 2014.
- Vydání zřizovacího předpisu formálně i obsahově odpovídajícího současnému právnímu stavu na úseku ochrany přírody, jímž je dostatečně vymezen předmět ochrany a stanoveny bližší ochranné podmínky pro celé území.

11.3. K názvu přírodní památky:

Název přírodní památky vychází z pojmenování lokality pro EVL a vystihuje lokalizaci území, zmiňovanou mj. v některých publikovaných přírodovědných studiích.

11.4. Ke kategorii ochrany zvláště chráněného území:

Zvolená kategorie přírodní památky odpovídá pro dané území vymezení kategorií podle zákona. Jedná se o naleziště ohrožených druhů ve fragmentech ekosystémů, s regionálním ekologickým významem.

11.5. K předmětu ochrany:

Předmětem ochrany jsou cenné lesní ekosystémy - dubohabřiny asociace *Galio-Carpinetum* a staré acidofilní doubravy s dubem letním (*Quercus robur*). V těchto porostech se vytvořily vhodné podmínky pro silně ohrožené druhy rostlin - hvozdík pyšný (*Dianthus superbus* L. s.s.), kosatec sibiřský (*Iris sibirica*) a další zvláště chráněné druhy rostlin.

11.6. K cílům ochrany:

Formulace cíle ochrany vychází z potřeby zajistit zachování vhodných a příznivých podmínek pro populace předmětů ochrany.

11.7. K návrhům bližších ochranných podmínek:

Bližší ochranné podmínky přírodní památky jsou nastaveny tak, aby umožnily orgánu ochrany přírody usměrňovat činnosti, které nejsou ošetřeny zákonem a mohly by vést k nežádoucím změnám zachovaným podmínkám biotopu předmětu ochrany.

11.8. K jednotlivým bližším ochranným podmínkám:

ad a/ měnit druh pozemků, způsob jejich využití:

Předmět ochrany přírodní památky je vázán na specifický lesní biotop. Proto změna druhu a způsobu využití pozemků znamená potenciální ohrožení předmětu ochrany a je navrhováno vázat ji na souhlas orgánu ochrany přírody.

ad b/ umísťovat a povolovat stavby a zařízení, provádět změny staveb a terénní úpravy:

Tyto činnosti představují stejné riziko poškození předmětu ochrany. Stavební zákon vymezuje mj. i stavby, které nevyžadují územní řízení o povolení stavby a jež mohou být kolizní z hlediska dotčení zájmů ochrany přírody. Totéž se týká problematiky terénních úprav.

ad c/ používat hnojiva a biocidy **(biocidním přípravkem je přípravek obsahující jednu nebo více účinných látek určený k ničení, odpuzování, zneškodňování, zabránění účinku nebo dosažení jiného regulačního účinku na jakýkoliv škodlivý organismus chemickým nebo biologickým způsobem dle přílohy zákona č. 120/2002 Sb., o podmínkách uvádění biocidních přípravků a účinných látek na trh a o změně některých souvisejících zákonů)*
s výjimkou atraktantů a repelentů pro ochranu lesa:

Používání těchto prostředků může v důsledku nekontrolovatelného užití výrazně změnit podmínky biotopu a ohrozit nebo zničit populaci předmětu ochrany.

ad d/ zakládat deponie jakéhokoli materiálu:

Deponie materiálů mohou negativně ovlivnit prostředí přírodní památky a v případě neinertních materiálů i vodní prostředí. Stavební zákon ani zákon o vodách neupravuje uspokojivě případy, kdy osoby na svých pozemcích ukládají např. stavební materiál nebo zeminu pro úpravu povrchu terénu (nejedná se o skládku ani odpad), přičemž touto činností může dojít k negativnímu bodovému ovlivnění předmětu ochrany.

ad e/ krmit a přikrmovat zvěř, umísťovat myslivecká zařízení, která způsobují kumulaci zvěře (krmelce, lizy apod.):

Je žádoucí zachovat charakter území a lokalitu uchránit před tlakem zvěře, protože nepřírozená kumulace zvěře by mohla způsobit poškozování unikátních biotopů. Při přikrmování zvěře se také v půdě nepřímo zvyšuje obsah dusíku a fosforu (jedná se o živiny obsažené v trusu zvířat, která se v místech přikrmování shromažďují). Kumulací zvěře dochází k intenzivnímu sešlapu půdního povrchu a tím i k ničení rostlinného porostu. Dochází tedy lokálně k nežádoucímu zhoršování podmínek.

ad f/ provádět těžební zásahy typu holé seče:

Prioritním zájmem ochrany přírody v daném území je zachování stávajícího podílu přirozené dřevinné skladby, zachování určitého podílu autochtonních jedinců či obnovy z nich a snaha o stálý alespoň minimální podíl nejstarších jedinců či skupin.

11.9. K vymezení hranice zvláště chráněného území:

Hranice přírodní památky je vedena převážně po hranicích stávajících parcel katastru nemovitostí, aby byly do jejího území zahrnuty celé pozemky.

V terénu bude hranice přírodní památky vyznačena pruhovým značením dle vyhlášky č. 64/2011 Sb., o plánech péče, podkladech k vyhlášení, evidenci a označování chráněných území, bude tedy provedena jeho obnova a budou rovněž obnoveny či doplněny tabule s malým státním znakem upozorňujícím na přírodní památku, která je současně evropsky významnou lokalitou soustavy NATURA 2000.

Pro hranici přírodní památky bude vypracován záznam podrobného měření změn dle zákona č. 344/1992 Sb., katastrální zákon a vyhlášky č. 26/2007 Sb., katastrální vyhláška.

11.10. K vymezení ochranného pásma

Pro celý úsek území přírodní památky bude aplikováno ochranné pásmo 50 metrů od hranice přírodní památky dle § 37 odst. 1 zákona. Hranice ochranného pásma se v terénu nevyznačuje.

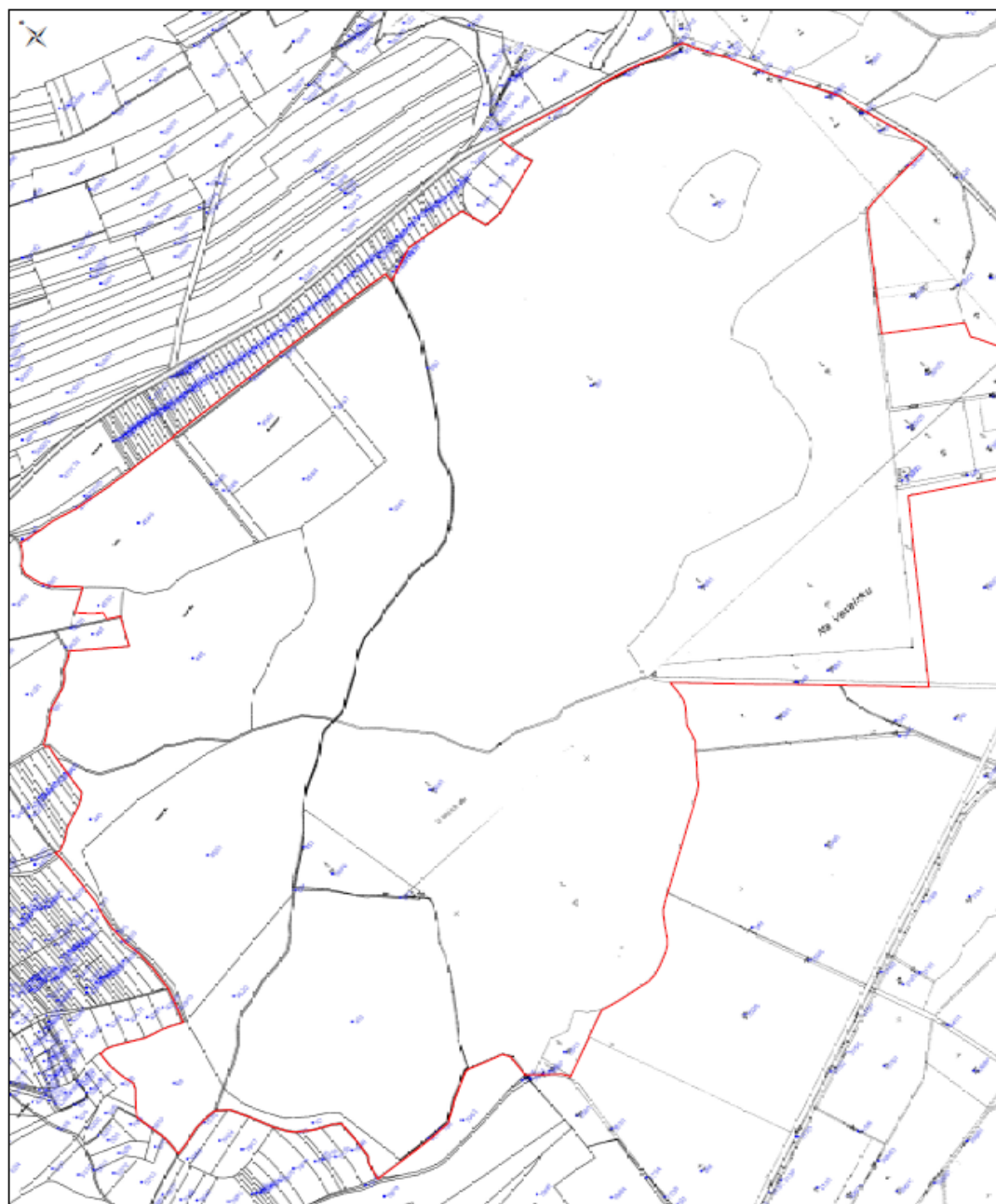
Přílohy:

Příloha č.1 – orientační mapa Přírodní památky Veselský háj 1:20 000

Příloha č.2 – katastrální mapa se zákresem Přírodní památky Veselský háj 1:2 000

Příloha č.3 – parcelní vymezení Přírodní památky Veselský háj

Příloha č. 2 – Katastrální mapa se zákresem PP Veselý háj

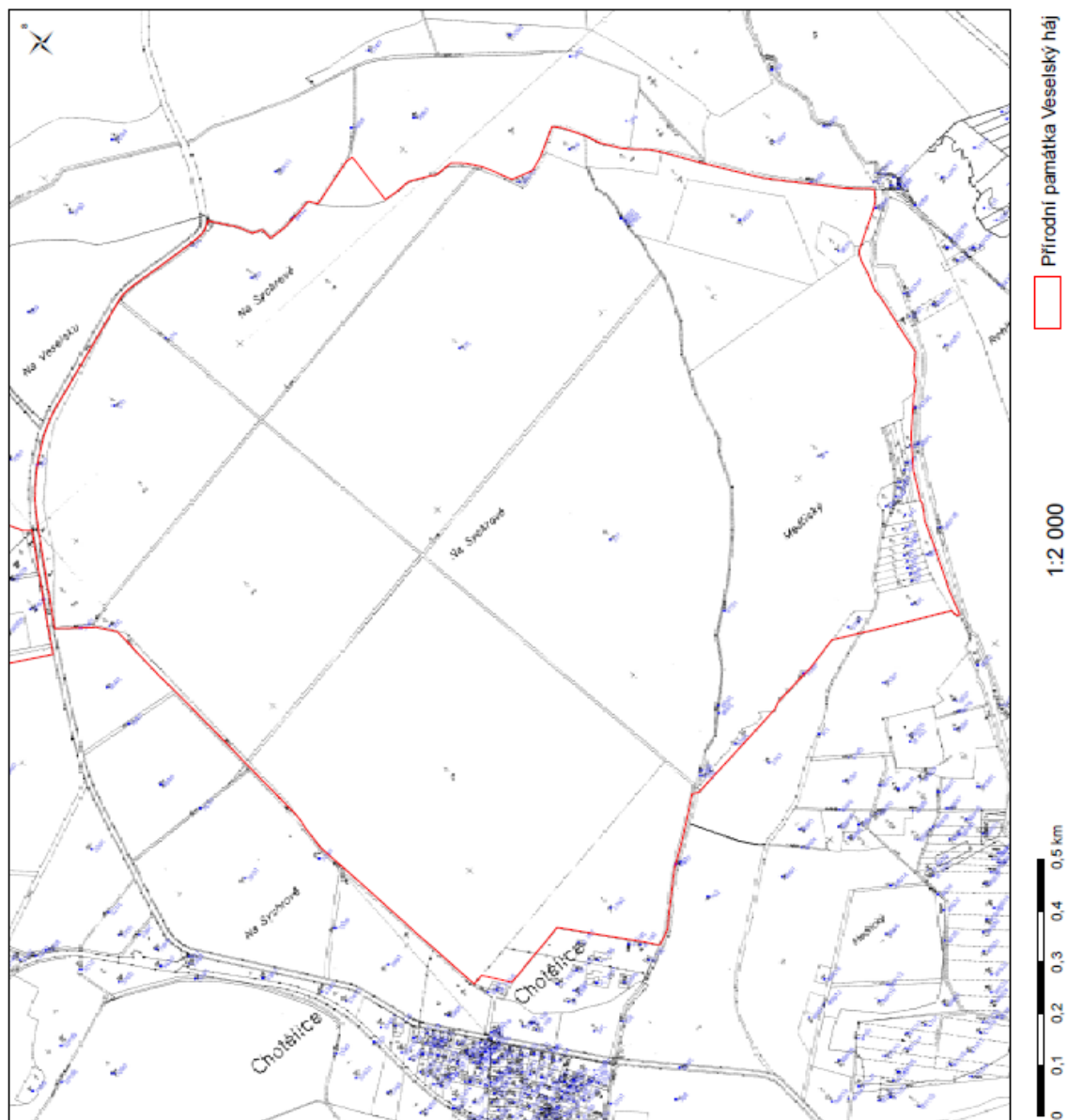


□ Přírodní památka Veselý háj

1:2 000



Příloha č. 2 - Katastrální mapa se zákresem PP Veselský háj



Příloha č. 3 Návrhu na vyhlášení zvláště chráněného území

Parcelní vymezení Přírodní památky Veselský háj

Katastrální území: 746339, Velešice

Číslo parcely podle KN	Číslo parcely podle PK nebo jiných evidencí	Druh pozemku podle KN	Způsob využití pozemku podle KN	Číslo listu vlastnictví	Výměra parcely celková podle KN (m ²)	Výměra parcely v ZCHÚ (m ²)
69		lesní pozemek		24	33601	33601
70		lesní pozemek		24	10128	10128
157/2		ostatní plocha	ostatní komunikace	10001	547	150
158		vodní plocha	koryto vodního toku přirozené nebo upravené	10001	342	342
Celkem						44221

Katastrální území: 788350, Vysoké Veselí

Číslo parcely podle KN	Číslo parcely podle PK nebo jiných evidencí	Druh pozemku podle KN	Způsob využití pozemku podle KN	Číslo listu vlastnictví	Výměra parcely celková podle KN (m ²)	Výměra parcely v ZCHÚ (m ²)
448		lesní pozemek		680	28426	28426
449		lesní pozemek		680	141021	141021
452/1		lesní pozemek		10001	153631	153631
452/2		lesní pozemek		265	23923	23923
453		lesní pozemek		265	173844	173844
454/1		lesní pozemek		10001	158054	158054
454/2		lesní pozemek		10001	39203	39203
454/3		lesní pozemek		10001	78860	78860
454/4		lesní pozemek		10001	33725	33725
454/5		ostatní plocha	ostatní komunikace	10001	1213	1213
454/6		lesní pozemek		10001	4725	4725
454/7		lesní pozemek		10001	6379	6379
454/8		ostatní plocha	jiná plocha	10001	1892	1892
454/9		ostatní plocha	ostatní komunikace	10001	1749	1749
457/2		lesní pozemek		437	5832	4600
477/90		lesní pozemek		10001	3006	3006
550		ostatní plocha	neplodná půda	10001	208	208
655		ostatní plocha	ostatní komunikace	10001	2204	2204
656		ostatní plocha	ostatní komunikace	10001	1647	1647
657		ostatní plocha	neplodná půda	10001	342	342
658		ostatní plocha	neplodná půda	10001	381	381
659		ostatní plocha	ostatní komunikace	10001	2485	2485
660		ostatní plocha	ostatní komunikace	10001	5572	2138
664/1		ostatní plocha	silnice	663	34178	471
Celkem						864127

Katastrální území: 653021, Chotělice

Číslo parcely podle KN	Číslo parcely podle PK nebo jiných evidencí	Druh pozemku podle KN	Způsob využití pozemku podle KN	Číslo listu vlastnictví	Výměra parcely celková podle KN (m ²)	Výměra parcely v ZCHÚ (m ²)
st. 117		zastavěná plocha a nádvoří	zbořeniště	136	409	409

340/1		lesní pozemek		nemá LV	36828	36828
350/1		lesní pozemek		136	6779	6779
350/2		lesní pozemek		216	1083	1083
360/1	360/1	lesní pozemek		136	351459	351459
360/2		lesní pozemek		400	19494	19494
361		lesní pozemek		136	804626	804626
362		lesní pozemek		136	19952	19952
365/1	365/1	lesní pozemek		136	241127	241127
365/2		zahrada		10002	579	579
365/20		ostatní plocha	ostatní komunikace	67	2091	2091
365/23		lesní pozemek		136	33083	33083
365/25		lesní pozemek		136	21086	21086
365/26		lesní pozemek		136	7161	7161
365/28		lesní pozemek		136	8284	8284
365/29		ostatní plocha	ostatní komunikace	136	2520	2520
366/1		orná půda		10001	24213	932
368		lesní pozemek		136	1411	1411
367		lesní pozemek		10001	7160	7160
371		lesní pozemek		10001	861	861
372		lesní pozemek		136	137885	137885
373		lesní pozemek		136	146547	146547
374		lesní pozemek		136	17768	17768
375		lesní pozemek		136	294976	294976
376		lesní pozemek		136	4381	4381
377		lesní pozemek		136	309570	309570
378		lesní pozemek		136	489	489
379/1		lesní pozemek		nemá LV	346647	346647
379/2		lesní pozemek		136	65569	63601
380	380	lesní pozemek		136	207935	207935
384/1		ostatní plocha	ostatní komunikace	136	400	400
446		ostatní plocha	ostatní komunikace	136	2286	2286
448	448	ostatní plocha	ostatní komunikace	10001	8276	6949
451		ostatní plocha	ostatní komunikace	136	2421	2421
455/1		ostatní plocha	ostatní komunikace	136	952	952
455/2		ostatní plocha	ostatní komunikace	136	1512	1512
456		ostatní plocha	ostatní komunikace	136	338	338
457		ostatní plocha	ostatní komunikace	nemá LV	2608	1343
Celkem						3112925

Katastrální území: 750948, Smidary

Číslo parcely podle KN	Číslo parcely podle PK nebo jiných evidencí	Druh pozemku podle KN	Způsob využití pozemku podle KN	Číslo listu vlastnictví	Výměra parcely celková podle KN (m ²)	Výměra parcely v ZCHÚ (m ²)
378/7	379	lesní pozemek		10002	2765	2765
	380			1756		
	381			1658		
	382			691		
	383			16		
	384 díl 2			321		
	385			10001		
	386			1658		

	387			982		
	388			1770		
	389			467		
	390 díl 1			511		
	391 díl 1			321		
	392			1011		
	393			16		
	394			799		
	395			10001		
	396			57		
	397			758		
	398			1462		
	399			850		
	400			155		
	402			10001		
	403			393		
	404			10002		
	405			282		
	406			1012		
	407			1013		
378/8	408	lesní pozemek		225	347	347
	411			1014		
	412			10001		
	413			1015		
	414			1016		
378/9	415	lesní pozemek		400	2025	2025
438		ostatní plocha	ostatní komunikace	10001	9865	9865
439	439	lesní pozemek		1020	1335	1335
440		lesní pozemek		321	1272	1272
441		lesní pozemek		1656	1359	1359
442		lesní pozemek		1555	1308	1308
443	443	lesní pozemek		372	1231	1231
444	444	lesní pozemek		345	1325	1325
445	445	lesní pozemek		769	1366	1366
446		lesní pozemek		985	1324	1324
447		lesní pozemek		10001	1468	1468
448		lesní pozemek		1022	1584	1584
449		lesní pozemek		1022	12	12
450	450	lesní pozemek		143	989	989
451	451	lesní pozemek		495	1208	1208
452		lesní pozemek		1023	1312	1312
453		lesní pozemek		834	1316	1316
454		lesní pozemek		321	243660	243660
455/1		lesní pozemek		321	36508	36508
455/2		lesní pozemek		321	41870	41870
455/3		lesní pozemek		321	36659	36659
456		lesní pozemek		321	6316	6316
457/1		lesní pozemek		321	4061	4061
459		lesní pozemek		869	3020	3020
460	460	lesní pozemek		877	4937	4937
971		ostatní plocha	ostatní komunikace	10001	6652	1551
972		ostatní plocha	ostatní komunikace	10001	1434	89
973/1		ostatní plocha	ostatní komunikace	321	1417	1417
973/2	973/2	ostatní plocha	ostatní komunikace	321	863	863
Celkem						414362

Katastrální území: 754773, Staré Smrkovice

Číslo parcely podle KN	Číslo parcely podle PK nebo jiných evidencí	Druh pozemku podle KN	Způsob využití pozemku podle KN	Číslo listu vlastnictví	Výměra parcely celková podle KN (m ²)	Výměra parcely v ZCHÚ (m ²)
365/3		orná půda		114	118052	6580
365/10	365/16	lesní pozemek		197	700	700
	365/17			117		
849/2		ostatní plocha	neplodná půda	10001	209	209
Celkem						7489