

Návrh záměru na vyhlášení přírodní rezervace Šestajovická stráž

Návrh na vyhlášení zvláště chráněného území a ochranného pásma zvláště chráněného území ve smyslu ustanovení § 40 odst. 1 zákona č. 114/1992 Sb., o ochraně přírody a krajiny, ve znění pozdějších předpisů a § 10 vyhlášky č. 45/2018 Sb., o plánech péče, zásadách péče a podkladech k vyhlášení, evidenci a označování chráněných území, kterou se provádí některá ustanovení zákona č. 114/1992 Sb., o ochraně přírody a krajiny, ve znění pozdějších předpisů

Přírodní rezervace
Šestajovická stráž

Datum zpracování
31. 8. 2023

Obsah

1) Název zvláště chráněného území:	3
2) Návrh kategorie zvláště chráněného území:	3
3) Určení předmětů ochrany a jejich popis:	3
4) Uvedení dlouhodobých cílů ochrany zvláště chráněného území:	3
5) Návrh bližších ochranných podmínek zvláště chráněného území:	4
6) Přehled katastrálních území a parcelních čísel pozemků:	5
7) Orientační výměra zvláště chráněného území:	6
8) Odůvodnění záměru na vyhlášení nebo změnu zvláště chráněného území:	6
9) Záměr na vyhlášení nebo změnu ochranného pásma:	6
10) Přílohy:	6

zpracoval: Bc. Šimon Suchopárek, 2023.

1) Název zvláště chráněného území:

přírodní rezervace Šestajovická stráň

2) Návrh kategorie zvláště chráněného území:

IV – území pro péči o stanoviště/druhy

Jsou určena k ochraně konkrétních druhů nebo stanovišť a jejich management by tedy měl odrážet tuto prioritu. Mnohá chráněná území kategorie IV vyžadují pravidelné aktivní zásahy nutné k zajištění požadavků konkrétních druhů nebo pro udržení stanovišť; v těchto případech však nejde o požadavek kategorie jako takové. Primárním cílem je udržovat, chránit a obnovovat populace cílových druhů a stanoviště.

3) Určení předmětů ochrany a jejich popis:

Pozůstatek dubohabrového háje v intenzivní zemědělské krajině s výskytem ohrožených druhů rostlin. V podrobnějším členění lze předmět definovat jako:

- **Suťové lesy:** fragmenty suťového lesa na svazích se severovýchodní expozicí. Svaz *LBF Tilio platyphylli-Acerion* Suťové a skalní lesy. Stanoviště s výskytem lilie zlatohlavé (*Lilium martagon*), prvosenky jarní (*Primula veris*), medovníku meduňkolistého (*Melittis melissophyllum*), violky divotvárné (*Viola mirabilis*), lýkovce jedovatého (*Daphne mezereum*), orlíčku obecného (*Aquilegia vulgaris*), zapalice žluťuchovité (*Isopyrum thalictroides*), kyčelnice devítelisté (*Dentaria enneaphyllos*), áronu plamatého (*Arum maculatum*), jilmu habrolistého (*Ulmus minor*), skokana hnědého (*Rana temporaria*), veverky obecné (*Sciurus vulgaris*).
- **Hercynské dubohabřiny:** smíšené různověké lesní porosty s převahou dubu s příměsí javoru (klenu), habru, jasanu, lípy, modřínu a smrku, jednotlivou vtroušenou příměs tvoří babyka, borovice, jilm, bříza, osika. Svaz *LBB Carpinion betuli* Dubohabrové háje. Stanoviště s výskytem úpolínu nejvyššího (*Trollius altissimus*), lilie zlatohlavé (*Lilium martagon*), prvosenky jarní (*Primula veris*), orlíčku obecného (*Aquilegia vulgaris*), zapalice žluťuchovité (*Isopyrum thalictroides*), kyčlnice devítelisté (*Dentaria enneaphyllos*), jilmu habrolistého (*Ulmus minor*), áronu plamatého (*Arum maculatum*), skokana hnědého (*Rana temporaria*), veverky obecné (*Sciurus vulgaris*).

4) Uvedení dlouhodobých cílů ochrany zvláště chráněného území:

Zachování suťových lesů s reprezentativním výskytem ohrožených druhů rostlin a živočichů o rozloze nejméně 2,1 ha. Zachování hercynských dubohabřin s reprezentativním výskytem ohrožených druhů rostlin a živočichů o rozloze nejméně 8,5 ha.

5) Návrh bližších ochranných podmínek zvláště chráněného území:

Na území přírodní památky je možno pouze s předchozím souhlasem orgánu ochrany přírody:

- a) měnit druh pozemků, způsob jejich využití,
- b) umísťovat a povolovat stavby a zařízení, provádět terénní úpravy,
- c) měnit stávající vodní režim ¹⁾
- d) používat minerální i organická hnojiva a biocidní přípravky při hospodaření v lesích ²⁾,
- e) krmit, přikrmovat a vnatit zvěř, umísťovat myslivecká zařízení, která způsobují kumulaci zvěře,
- f) zakládat deponie jakéhokoliv materiálu, zejména odpadu a bioodpadu,
- g) zřizovat nové veřejně přístupné účelové komunikace, stezky, pěšiny, turistické a cykloturistické trasy,
- h) vysazovat stanovištně nepůvodní dřeviny,
- i) provádět obnovu lesních porostů jiným způsobem než výběrem jednotlivých stromů,
- j) vjíždět do území a parkovat zde motorová vozidla a přívěsy (kromě vjezdu a setrvání vozidel orgánů státní správy, požární ochrany, zdravotní a veterinární služby, armády a bezpečnostních sborů, vozidel potřebných pro lesní a myslivecké hospodaření a pro výkon managementových opatření dle platného plánu péče, dále také kromě vozidel vlastníků a nájemců pozemků),
- k) rozdělovat ohně a zřizovat tábořiště,
- l) pořádat hromadné turistické a sportovní akce,
- m) záměrně rozšiřovat geograficky nepůvodní druhy rostlin a živočichů,
- n) pást hospodářská zvířata.

1) *Za změnu vodního režimu jsou považovány zejména činnosti ovlivňující odtokové poměry v území a činnosti, které mohou ovlivnit kvalitu i kvantitu podzemních a povrchových vod ve smyslu zákona č. 254/2001 Sb., o vodách a o změně některých zákonů (vodní zákon), ve znění pozdějších předpisů.*

2) *Biocidním přípravkem je přípravek obsahující jednu nebo více účinných látek určených k ničení, odpuzování, zneškodňování, zabránění účinku nebo dosažení jiného regulačního účinku na jakýkoliv škodlivý organismus chemickým nebo biologickým způsobem (seznam typů biocidních přípravků se stručným popisem každého typu je uveden v příloze zákona č. 120/2002 Sb., o podmínkách uvádění biocidních přípravků a účinných látek na trh a o změně některých souvisejících zákonů).*

Odůvodnění bližších ochranných podmínek:

podmínky a–c: Předmět ochrany PR je vázán na stávající druh a způsob využití pozemků. Proto změna druhu využití pozemků znamená potenciální ohrožení předmětu ochrany PR. Rovněž jakákoliv stavební činnost či změna terénního reliéfu a vodního režimu s sebou nese riziko poškození předmětu ochrany. Všechny výše uvedené činnosti je nutné vázat na souhlas orgánu ochrany přírody.

podmínka d: Narušení chemismu území může omezit až znemožnit existenci druhů i společenstev uvedených v předmětu ochrany PR, zejména těch citlivých na chemismus prostředí. Hnojení vede k hromadění živin v půdě a postupnému nahrazení stanovištně původních druhů konkurenčně zdatnějšími rostlinami.

podmínka e: Myslivecká zařízení mohou být zdrojem nežádoucího zvýšení trofie v území a možného zavlékání semen stanovištně nepůvodních druhů rostlin, včetně druhů invazních, což je v PR výrazně nežádoucí.

podmínka f: Nevhodným umístěním skládky mohou být lokality výskytu některých druhů vážně poškozeny nebo zcela zničeny. Zakládání skládek bioodpadu dále vede k nitrifikaci lokality a šíření nežádoucích druhů rostlin.

podmínka g: Zřizování nových cest a pěšin může mít za následek poškození populací nejen bylinných druhů, které jsou významnou složkou ekosystému (předmětu ochrany). Umístění nové stezky či cesty je tedy podmíněno koordinací a souhlasem OOP.

podmínka h: Intervence nevhodných hospodářských dřevin je v rozporu s dlouhodobým cílem ochrany tohoto ekosystému. V území se vyskytují původní hercynské dubohabřiny a suťové lesy. Introdukce nepůvodních dřevin může vést ke změně biotopu. V dlouhodobém horizontu může opadem z nepůvodních druhů dojít ke změně charakteru bylinného patra. Změnou dřevinné skladby může dále docházet ke změně vlhkostních a půdních poměrů stanoviště, v důsledku toho může dojít ke změně či degradaci trofických a jiných vazeb a k poklesu biodiverzity v území.

podmínka i: Těžba lesních porostů představuje jeden z faktorů, jímž lze závažně ohrozit předměty ochrany přírodní rezervace. Těžební zásahy navržené plánem péče o přírodní rezervaci jsou koncipovány tak, aby byly předměty ochrany zachovány v příznivém stavu nebo aby byly dále podporovány.

podmínka j: Disturbance v území je třeba provádět pouze na základě platného plánu péče. Nikoliv samovolně dle uvážení návštěvníků prostřednictvím motorových vozidel.

podmínky k–l: Táboření v území, stejně jako pořádání hromadných akcí neopodstatněně zvyšuje riziko poškození předmětu ochrany a je proto podmíněno souhlasem OOP.

podmínka m: Rozšiřování nepůvodních a invazních druhů může s vysokou pravděpodobností narušit stabilitu společenstev v území a nevratně poškodit předmět ochrany.

podmínka n: Pastva hospodářských zvířat může vést k poškození bylinného patra v území a lze ji proto doporučit maximálně v rozsahu a intenzitě navrhované v plánu péče, pokud ten ji připouští.

6) Přehled katastrálních území a parcelních čísel pozemků:

Zpracován jako soupis parcel ve ZCHÚ a jejich vlastníků (příloha ve formě excelové tabulky).

7) Orientační výměra zvláště chráněného území:

Lokalizace: katastrální území Roztoky nad Metují a Šestajovice u Jaroměře

Předpokládaná nová rozloha: 13,56 ha

Předpokládaná nová délka hranice: 3200 m

8) Odůvodnění záměru na vyhlášení nebo změnu zvláště chráněného území:

Návrh záměru na vyhlášení je podkladem pro nahrazení starého vyhlášovacího předpisu (Vyhláška Okresního úřadu Náchod č. 10 ze dne 28.02.1994 – účinnost 15.04.1994) novým. Na základě záměru na vyhlášení bude aktualizován vyhlášovací předpis dle platné legislativy. Současně dochází zpracováním záměru na vyhlášení k vypořádání nesrovnalostí v rozloze, která je upřesněna na 13,56 ha v souladu s platným plánem péče.

9) Záměr na vyhlášení nebo změnu ochranného pásma:

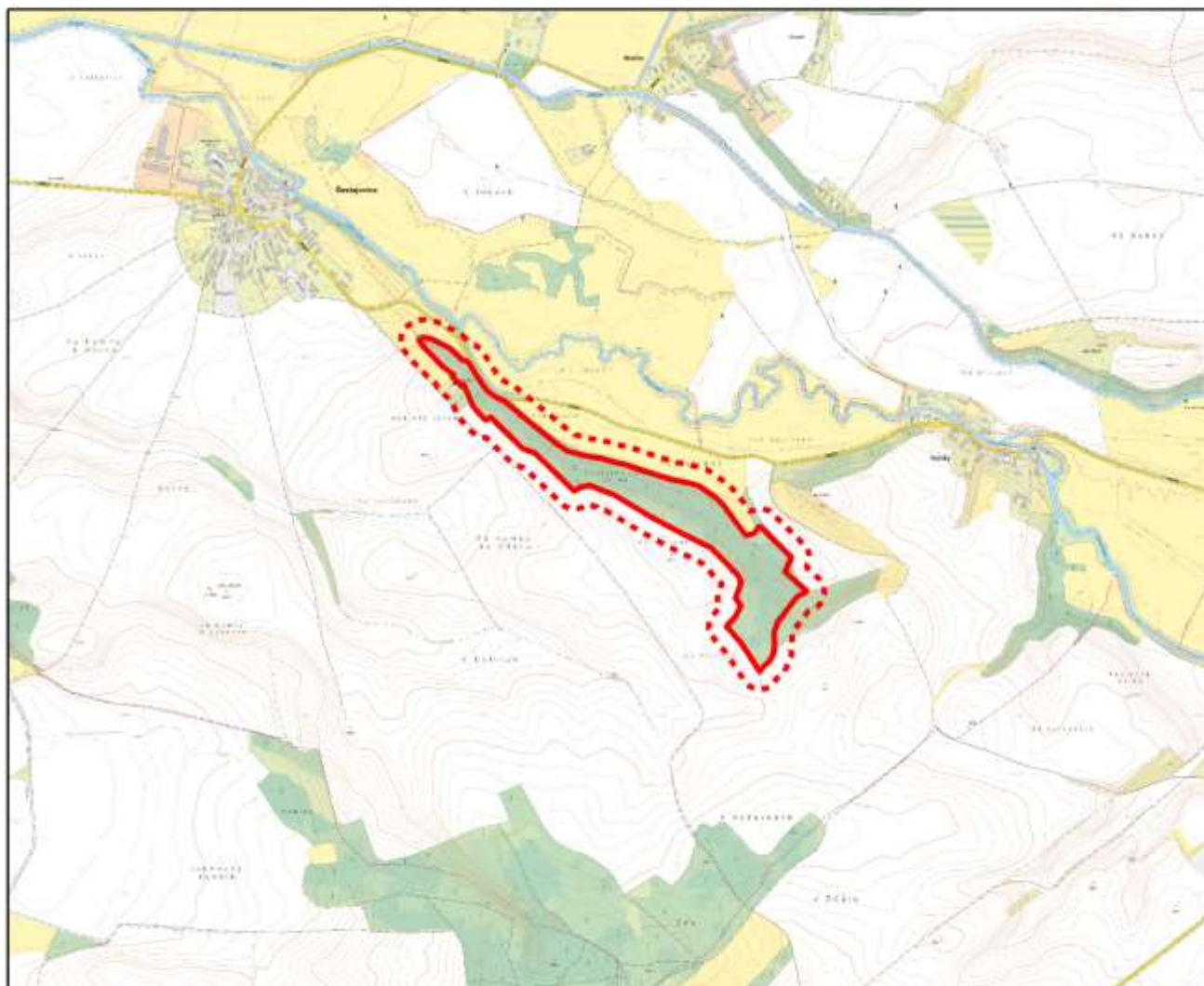
Ochranné pásmo není vyhlášené, je jím tedy dle § 37 zákona č. 114/1992 Sb. pás do vzdálenosti 50 m od hranice ZCHÚ. Ochranné podmínky vyplývají z ust. § 37 odst. 2 zákona č. 114/1992 Sb., o ochraně přírody a krajiny, ve znění pozdějších předpisů.

10) Přílohy:

- Základní mapa vhodného měřítka s vyznačeným zvláště chráněným územím
- Katastrální mapa vhodného měřítka s vyznačeným zvláště chráněným územím

Podkladem pro vypracování návrhu na vyhlášení o toto ZCHÚ byl schválený a aktuálně platný plán péče, ze kterého byly převzaty dílčí pasáže.

Přírodní rezervace Šestajovická strán



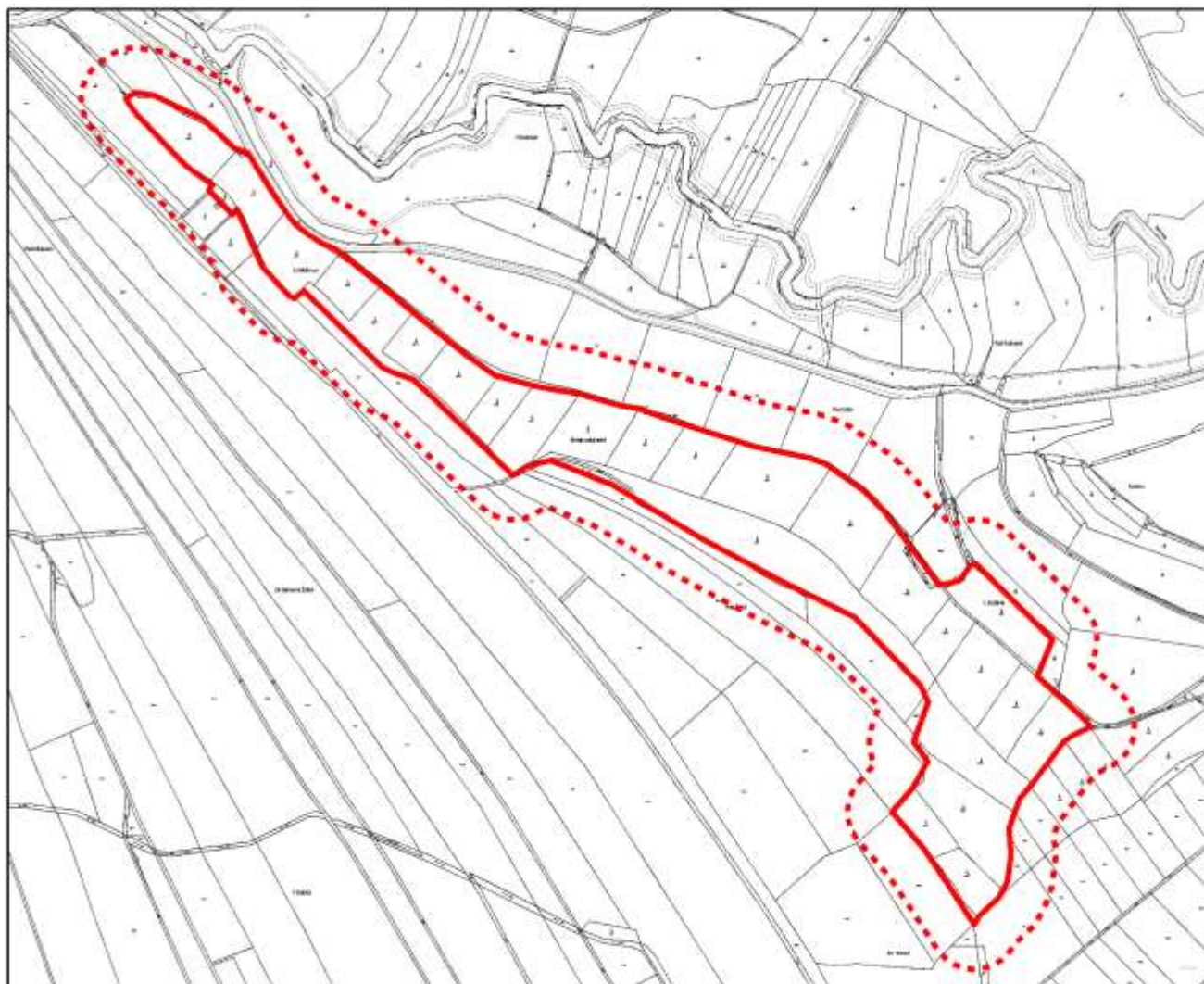
Vysvětlivky

-  ochranné pásmo
-  hranice přírodní rezervace

1:15 000

zpracoval: Bc. Šimon Suchopárek
data: KÚ HKK, ČÚZK
rok zpracování: 2023
koordinační systém: S-JTSK

Přírodní rezervace Šestajovická strán



Vysvětlivky

-  ochranné pásmo
-  hranice přírodní rezervace

1:6 000

zpracoval: Bc. Šimon Suchopárek
data: KÚ HKK, ČÚZK
rok zpracování: 2023
koordinační systém: S-JTSK