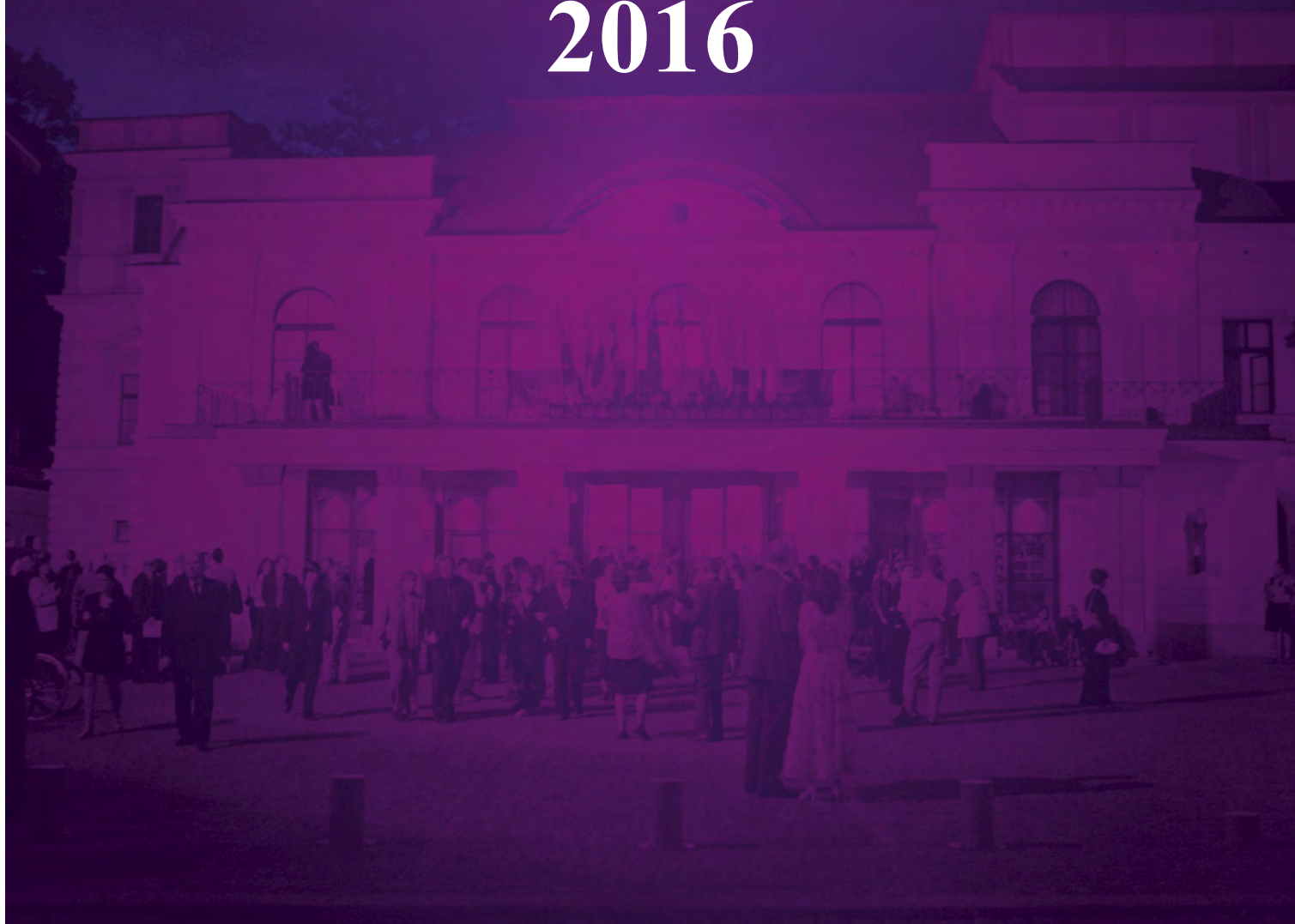




Klicperovo divadlo
Hradec Králové

VÝROČNÍ ZPRÁVA

2016



Klicperovo divadlo o.p.s., Dlouhá 99, 500 01 Hradec Králové

www.klicperovodivadlo.cz

ZÁKLADNÍ ÚDAJE O SPOLEČNOSTI

Název společnosti:	KLICPEROVO DIVADLO o.p.s.	
Právní forma:	obecně prospěšná společnost	
Sídlo:	Dlouhá 99/9, 500 03 Hradec Králové	
IČO:	275 04 689	
Zápis v rejstříku:	rejstřík obecně prospěšných společností vedený Krajským soudem v Hradci Králové, oddíl o, vložka 142, ze dne 8.11.2006	
Statutární orgán:	ředitelka - Ing. Eva Mikulková	
Nejvyšší orgán:	správní rada	
	JUDr. Vladimír Krčma	předseda správní rady
	Doc. MUDr. Karel Karpaš, CSc.	člen správní rady
	PhDr. Lenka Jungmannová, Ph.D.	členka správní rady
	MUDr. Zdeněk Fink	člen správní rady
	Mgr. Bc. Petr Lanta DiS.	člen správní rady
	MgA. Jana Slouková	členka správní rady
Dozorčí orgán:	dozorčí rada	
	Ing. Anna Maclová	předsedkyně dozorčí rady
	Mgr. Táňa Šormová	členka dozorčí rady
	Ing. Jarmila Dvořáková	členka dozorčí rady

Toto složení správní a dozorčí rady je skutečným stavem k 31.12.2016.

Zakladatelé: Statutární město Hradec Králové
Československé armády 408
502 00 Hradec Králové
IČO: 002 68 810

Královéhradecký kraj
Pivovarské náměstí 1245
500 03 Hradec Králové
IČO: 708 89 546

DRUH POSKYTOVANÝCH SLUŽEB

Hlavní činnost

- tvorba, výroba a inscenování divadelních her na vlastních divadelních scénách a to živým provozováním díla,
- provozování vlastních divadelních inscenací formou zájezdové činnosti pro pořadatele ve východočeském regionu, na území České republiky i v zahraničí,
- tvorba a organizace dalších divadelních a kulturních pořadů, koncertů, přehlídek a festivalů včetně uvádění hostujících souborů a jednotlivců,
- výstavní činnost, výstavy originálů a rozmnoženin děl,
- veřejné předvádění audiovizuálních děl,
- zajišťování provozu divadelních scén, včetně provozu ubytoven pro umělecké pracovníky, údržby a správy majetku,
- ediční, propagační a publikační činnost směřující k podpoře hlavní činnosti, vydávání, veřejné šíření a prodej neperiodických publikací a nahraných nosičů,
- pořizování databáze a její využití a vytěžování v souladu s předmětem činnosti,
- poskytování informačních služeb souvisejících s účelem zřízení,
- poradenská, přednášková, vzdělávací a výchovná činnost v oblasti kultury,
- půjčování kostýmů.

Doplňková činnost

- specializovaný maloobchod a maloobchod se smíšeným zbožím,
- maloobchodní prodej a pronájem zvukových a zvukově-obrazových záznamů a jejich nenahraných nosičů,
- ubytovací služby,
- realitní činnost,
- pronájem a půjčování věcí movitých,
- reklamní činnost a marketing.

HISTORIE A POSLÁNÍ SPOLEČNOSTI

Obecně prospěšná společnost Klicperovo divadlo o.p.s. vznikla dne 8.11.2006 zápisem do rejstříku obecně prospěšných společností. Svoji činnost zahájila 1.1.2007 a plynule navázala na předcházející organizaci Klicperovo divadlo v Hradci Králové – příspěvkovou organizaci.

Posláním obecně prospěšné společnosti je zajištění uspokojování kulturních potřeb zejména občanů města a kraje v oblasti profesionálního divadelního umění a činnostech souvisejících a to bez účelu dosažení zisku.

HOSPODAŘENÍ DIVADLA V ROCE 2016**ROČNÍ ÚČETNÍ ZÁVĚRKA**

v plném rozsahu včetně zprávy auditora k této závěrce tvoří přílohu této Výroční zprávy. Základní aspekty výsledků hospodaření roku 2016, včetně rozdělení na hlavní a doplňkovou činnost, jsou popsány v Příloze k účetní závěrce, která je rovněž součástí této zprávy.

Město Hradec Králové darovalo k 1.2.2007 Klicperovu divadlu o.p.s. movitý hmotný a nehmotný majetek v celkové výši 22 779 tis. Kč. Jednalo se o majetek původní příspěvkové organizace.

Klicperovo divadlo o.p.s. uzavřelo se Statutárním městem Hradec Králové, jako jedním ze zakladatelů, Smlouvu o závazku veřejné služby a vyrovnávací platbě za jeho výkon na období 2014 – 2017. Výše tohoto příspěvku na rok 2016 činila 35 158 tis. Kč, v rámci finančního vypořádání za rok 2016 bude částka 135 tis. Kč vrácena poskytovateli vyrovnávací platby.

Stejný druh smlouvy byl uzavřen s Královéhradeckým krajem jako dalším zakladatelem, ovšem pouze pro rok 2016 a jeho výše příspěvku činila 2 075 tis. Kč.

Ministerstvo kultury poskytlo v rámci Programu státní podpory profesionálních divadel v roce 2016 částku 1 550 tis. Kč.

CELKOVÉ NÁKLADY

Klicperova divadla o.p.s., na hlavní i doplňkovou činnost, činily za rok 2016 **61 160 tis. Kč** a zahrnují i náklady na mezinárodní divadelní festival Divadlo evropských regionů ve výši **6 291 tis. Kč** a na festival Čekání na Václava ve výši **1 688 tis. Kč**.

CELKOVÉ VÝNOSY

činily **61 660 tis. Kč** a jsou tvořeny:

Provozní dotace celkem	41 533 tis. Kč
<i>z toho - na festivaly</i>	<i>4 335 tis. Kč</i>
Dary ostatní	300 tis. Kč
Vlastní tržby celkem	19 503 tis. Kč
<i>z toho - ze vstupného</i>	<i>17 299 tis. Kč</i>
<i>- z reklamy</i>	<i>281 tis. Kč</i>
<i>- za půjčovné</i>	<i>88 tis. Kč</i>
<i>- pronájem prostor</i>	<i>719 tis. Kč</i>
<i>- za ubytovací služby</i>	<i>424 tis. Kč</i>
<i>- prodej zboží včetně divadelních programů</i>	<i>142 tis. Kč</i>
<i>- ostatní</i>	<i>551 tis. Kč</i>
Ostatní výnosy	322 tis. Kč
Tržby z prodeje dld. majetku	2 tis. Kč
HOSPODÁŘSKÝ VÝSLEDEK	500 tis. Kč
(Tabulka Náklady, výnosy za rok 2016)	
SOBĚSTAČNOST DIVADLA	32,4%

VÝVOJ A KONEČNÝ STAV FONDŮ**901 Vlastní jmění**

Stav k 1.1.2016	12 447 tis. Kč
Odpis dotace – Studio Beseda	– 15 tis. Kč
Odpis dotace – inventář Beseda 100%	– 40 tis. Kč
Odpis dotace – zázemí vestibulu divadla	– 9 tis. Kč
Odpis dotace – předprodej Gočárova třída	– 144 tis. Kč
Investiční dotace – modernizace osvětlovací techniky	+ 484 tis. Kč
Odpis dotace – osvětlovací technika	– 22 tis. Kč
Stav k 31.12.2016	12 701 tis. Kč

914 Fond rezervní

Stav k 1.1.2016	888 tis. Kč
Hospodářský výsledek r. 2015	+ 500 tis. Kč
Stav k 31.12.2016	1 388 tis. Kč

STAV A POHYB MAJETKU A ZÁVAZKŮ

Dlouhodobý nehmotný majetek nabytý v roce 2016	60,5 tis. Kč
Dlouhodobý hmotný majetek nabytý v roce 2016	873 tis. Kč

Zásoby

Jsou reprezentovány jednak zásobami na skladě (zejména materiál určený k výrobě inscenací) a zbožím určenému k prodeji (zejména propagační předměty).

Pohledávky a závazky

Jedná se o pohledávky a závazky vyplývající z běžného obchodního styku a provozu organizace. K datu účetní uzávěrky neeviduje účetní jednotka žádné závazky po lhůtě splatnosti. K datu účetní uzávěrky nejsou evidovány pohledávky po lhůtě splatnosti.

**ČLENĚNÍ NÁKLADŮ NA OBECNĚ PROSPĚŠNÉ SLUŽBY,
DOPLŇKOVÉ ČINNOSTI A SPRÁVU**

Náklady na obecně prospěšné služby	60 626 tis. Kč
Náklady na doplňkovou činnost	534 tis. Kč

Náklady na správu společnosti činí 4 643 tis. Kč a jsou zahrnuty ve výše uvedených nákladech takto:

- hlavní činnost	4 562 tis. Kč
- doplňková činnost	81 tis. Kč

Členění vyplývá z tabulky Náklady a výnosy za rok 2016.

Výše nákladů na odměnu ředitele a na odměny členů správní rady a členů dozorčí rady:

Výše nákladů společnosti na odměnu ředitele v tis. Kč :

Mzdové náklady:	1 220
Zákonné sociální pojištění:	415
Zákonné sociální náklady:	12

Členům správní byly v roce 2016 vyplaceny odměny v celkové výši 52 288,- Kč.

Členům dozorčí rady žádné odměny vyplaceny nebyly.

ZMĚNY ZAKLÁDACÍ LISTINY A SLOŽENÍ ORGÁNŮ

V roce 2016 nedošlo ke změnám zakládací listiny.

V lednu 2016 byla zvolena členem správní rady MgA. Jana Slouková a předsedou byl zvolen JUDr. Vladimír Krčma.

Ing. Anna Maclová byla zvolena předsedkyní dozorčí rady na zasedání dozorčí rady 27.4.2016.

ZHODNOCENÍ ČINNOSTI V ROCE 2016 – KOMENTÁŘ

Klicperovu divadlu se i v roce 2016 podařilo udržet stávající vysokou uměleckou úroveň a zároveň úspěšně pokračovat v zachování rovnováhy mezi náročností repertoáru a diváckou atraktivností jednotlivých inscenací. To se znovu odrazilo nejen v příznivém hodnocení u odborné veřejnosti včetně nominací na několik divadelních cen, ale i ve vysokých číslech, jaká opět vykazovala návštěvnost divadla. Naše scéna byla i tento rok v odborných kruzích pozitivně hodnocena za kvalitu hereckého souboru, za neotřelou dramaturgii, která se z rámce většiny oblastních divadel vymyká odvážnou volbou náročnějších titulů a oceňovaná byla i jména výrazných režijních osobností, scénografů a dalších tvůrců, které Klicperovo divadlo v roce 2016 přizvalo ke spolupráci.

V roce 2016 nastudovalo Klicperovo divadlo osm nových inscenací. Kalendářní rok jsme v lednu zahájili zkoušením dvou náročných projektů. Osvědčený tandem SKUTR připravil PĚNU DNÍ. Hudebně-činoherní představení přesně vystihlo vianovskou poetiku, stalo se Sukcesem měsíce Divadelních novin a úspěšně nás reprezentovalo na významném tuzemském festivalu Divadlo v Plzni. Za režii tohoto projektu byli Martin Kukučka a Lukáš Trpišovský nominováni na Cenu Divadelních novin a výtvarník Jakub Kopecký získal za scénografii k této inscenaci prestižní Cenu kritiky. Druhou premiérou roku 2016 se potom stala EVROPA, experimentální projekt mladého režiséra Braňo Holička, který přesáhl rámec běžné konzervativní činoherní produkce. Následovala květnová výpravná premiéra hry autora a režiséra Davida Drábka UNISEX, která úspěšně obohatila náš repertoár o žánr sci-fi. V září jsme poté nazkoušeli k uctění památky nedožitého osmdesátin Václava Havla jeho ASANACI. Režie byla svěřena Havlovu blízkému spolupracovníkovi a příteli Andreji Krobovi. S touto inscenací jsme poté úspěšně reprezentovali Klicperovo divadlo na mezinárodním festivalu Pražské křižovatky. Událostí, která se setkala s velkým zájmem odborné veřejnosti, byla potom premiéra nové hry Pavla Kohouta VÍTĚZNÝ ÚNOR, která proběhla na hlavní scéně Klicperova divadla pod taktovkou Břetislava Rychlíka a za přítomnosti autora, který tak ve formě alžbětinské tragédie zúčtoval s českou historií i vlastní minulostí. U širokého publika velmi očekávanou inscenací byla rozhodně oblíbená KOČIČÍ HRA, kterou jsme nastudovali v režii Terezy Karpianus s Pavlou Tomicovou v hlavní roli. Sedmá premiéra roku 2016 patřila následně současné britské dramate. Pro českou divadelní oblast jsme objevili v Evropě jinak oblíbeného dramatika Torbena Bettse a jeho hru VINCENC. Konverzační komedie pro čtyři herce získala okamžitou přízeň diváků i kritiky a je považována za jeden ze zásadních objevů posledních sezon. Závěr kalendářního roku patřil opět Davidu Drábkovi a s ním ČTYŘLÍSTKU. Inscenace na motivy známých komiksových příběhů je určena dospělým i dětským divákům a vyplnila tak žádanou položku rodinných představení na našem repertoáru.

Kromě zmiňovaných osmi nových titulů přešlo do repertoáru roku 2016 také následujících šestnáct inscenací. Byly to jednak divácky oblíbené projekty autora a režiséra Davida Drábka – jeho hra JEDLÍCI ČOKOLÁDY, spolu s jejím volným pokračováním VELKÁ MOŘSKÁ VÍLA, populární FIGAROVA SVATBA v adaptaci a režii téhož tvůrce, mimořádně úspěšná KOULE s Pavlou Tomicovou, TŘI MUŠKETÝŘI na motivy slavného Dumasova románu, satirický kabaret ČESKÝ LES a dvě shakespearovské adaptace - RICHARD III. a ROMEO A JULIE. Pokračovali jsme také v uvádění současné německé komedie BEZ BAB!, kterou do Studia Beseda připravil s našimi herci jejich kolega Jan Sklenář, v témže prostoru se uváděl nadále i slavný filmový ABSOLVENT v divadelní režii Terezy Karpianus, stejně jako představení plně písničkové MEDVĚDI autorky Simony Petřů a režisérky Anny Petrželkové nebo křehká hra Lenky Lagronové NIKDY v režii Jana Friče. Na hlavní scéně nechyběla ani v roce 2016 hradeckými diváky a zájezdovým publikem milovaná KYTICE v režii Karla Brožka, výpravný a poetický EVŽEN ONĚGIN v režii dua SKUTR, Moliérova ŠKOLA PRO ŽENY ve výtečném zpracování

Mariána Amslera, stejně jako sociálně laděné klasické dílo Františka Langera PERIFÉRIE v režii Davida Šiktance. Mezi ozdobu repertoáru patřil i SRPEN V ZEMI INDIÁNŮ v režii Terezy Karpianus, ve kterém za roli Violet Westonové získala Zora Valchařová-Poulová zaslouženě Cenu Thálie pro rok 2015.

Klicperovo divadlo nechybělo ani v roce 2016 na vyhlášení Cen Divadelních novin, kde jsme byli nominováni v kategorii režie za PĚNU DNÍ (duo SKUTR). Za tutéž inscenaci, ovšem v kategorii scénografie, získal Jakub Kopecký ocenění na Cenách divadelní kritiky.

Kromě Ceny Thálie pro Zoru Valchařovou-Poulovou se v širších nominacích na toto ocenění objevil Vladimír Polívka za roli Lenského a Pavlína Štorková za roli Taťány, oba v inscenaci EVŽEN ONĚGIN. Pavlína Štorková zároveň získala kulturní cenu města Hradec Králové Hradecká múza.

Klicperovo divadlo reprezentovalo město Hradec králové na několika významných divadelních festivalech – Divadlo Plzeň (PĚNA DNÍ), Poláčkovo léto (BEZ BAB! ANEB KUTLOCH), Dream factory Ostrava (MEDVĚDI, RICHARD III.), Pražské křižovatky – To Havel with Love (ASANACE).

V rámci vlastní činnosti jsme v roce 2016 odehráli 273 představení, z toho 44 zájezdů a dále 63 představení hostujících souborů, domácích i zahraničních. To se dělo především v rámci dvou festivalů, které Klicperovo divadlo v roce 2016 jako tradičně pořádalo – Divadlo evropských regionů a Čekání na Václava.

V Galerii u Klicperů proběhlo během roku 5 výstav obrazů renomovaných českých výtvarníků. V lednu to byla výstava obrazů Petra J. Špačka, v březnu Milady Harvilkové, v květnu proběhla vernisáž benefiční výstavy The Tap Tap Načerno, v září výstava maleb Pleroma výtvarníka Walladimira Arady Kiseljova a v prosinci výstava obrazů Ivana Baboráka.

V oblasti PR se Klicperovo divadlo zaměřilo především na rozšiřování divácké základny a systematické využívání sociálních sítí. Na základě předchozích analýz se prohlubovala aktivita na facebookovém profilu (meziroční nárůst byl téměř 2000 fanoušků na stav 6515 k 31. prosinci 2016). Aktivním způsobem začala být využívána také síť Instagram.

Velký divácký dosah až 1400 účastníků měla Noc divadel, která se uskutečnila v sobotu 19. listopadu a do které se Klicperovo divadlo zapojilo již po čtvrté. V rámci projektu byl připraven bohatý desetihodinový program sestavený z prohlídek zákulisí divadla a divadelních provozů, besed, či koncertu herecké skupiny Mastix.

V roce 2016 došlo k významnému technickému obnovení zázemí především oblasti osvětlovací techniky. Zakoupen byl nový osvětlovací pult MA lighting dot2, výkonný data-video projektor Epson pro přední projekci a LED svítidla Asterion. V souvislosti s rozšiřováním a prezentací sbírky výtvarných děl došlo také k dobudování osvětlení stěn zadního schodiště.

Rok 2016 byl pro Klicperovo divadlo velice úspěšným rokem, všechny parametry smlouvy o závazku veřejné služby a vyrovnávací platbě za jeho výkon č. 2013/2295 mezi Klicperovým divadlem a Magistrátem města Hradec Králové byly v roce 2016 splněny a mnohdy i překročeny.

Ing. Eva Mikulková
ředitelka

PREMIÉRY V ROCE 2016

Premiéra: 27. 2. 2016 **EVROPA** (B. Holiček, T. Jarkovský) Režie: Braňo Holiček



Premiéra: 12. 3. 2016 **PĚNA DNÍ** (B. Vian) Režie: SKUTR



Premiéra: 21. 5. 2016 **UNISEX** (D. Drábek) Režie: David Drábek



Premiéra: 17. 9. 2016 **ASANACE** (V. Havel) Režie: Andrej Krob



Premiéra: 29. 10. 2016

VÍTEŽNÝ ÚNOR (P. Kohout)

Režie: Břetislav Rychlík



Premiéra: 12. 11. 2016

KOČIČÍ HRA (I. Örkeny)

Režie: Tereza Karpianus



Premiéra: 3. 12. 2016

VINCENC (T. Betts)

Režie: Petr Štindl



Premiéra: 17. 12. 2016

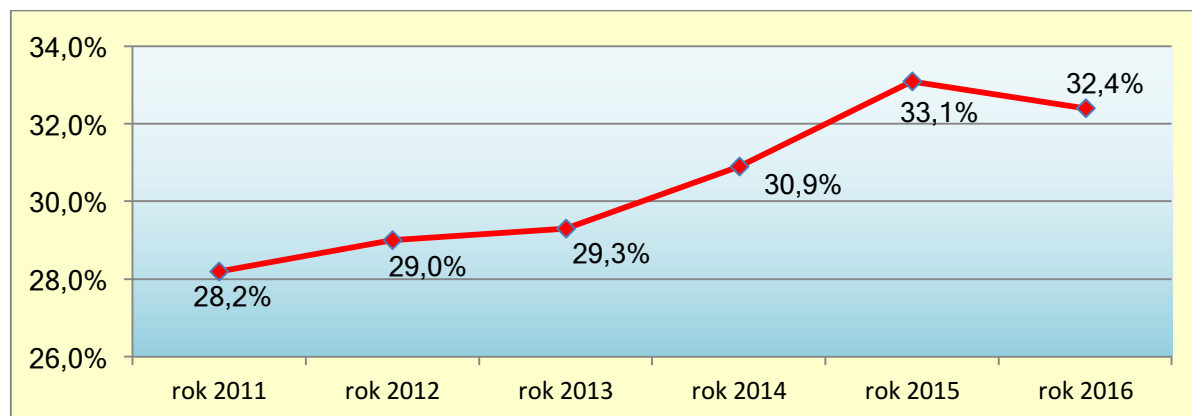
ČTYŘLÍSTEK! (D. Drábek)

Režie: David Drábek



SPECIFICKÉ UKAZATELE

Ukazatel	Skutečnost 2014	Skutečnost 2015	Schválený rozpočet 2016	Skutečnost 2016	Index 2016/2015
podíl příspěvku/dotace města na celkových výnosech (vč.prostředků z grantových programů města) v %	57,8	56,4	57	56,9	1,0085
podíl výsledků doplňkové činnosti na celkových výnosech v %	1,7	1,6	1,6	1,7	1,0771
podíl získaných dotací a darů vyjma dotací města na celkových výnosech v %	10,2	11,0	11,0	11,0	0,9980
počet realizovaných představení/koncertů celkem	355	368	300	336	0,9130
- z toho pro děti a mládež	101	80	65	87	1,0875
- z toho mimo Hradec Králové	54	43	40	44	1,0233
výnosy z představení mimo Hradec Králové v tis. Kč	2 671	2 140	1 650	1 764	0,8244
počet diváků celkem	118 857	125 603	115 000	117 897	0,9386
- z toho děti a mládež	27 497	26 109	25 000	26 950	1,0322
průměr diváků na představení	325	331	330	342	1,0000
počet premiér	7	8	7	8	1,1429
náklady na 1 vstupenku v Kč (celkové náklady/celkový počet diváků)	492	491	500	519	1,0563
příspěvek města na 1 vstupenku v Kč (příspěvek města/celkový počet diváků)	290	281	300	298	1,0595
Soběstačnost v % ((vlastní tržby/celkové náklady)x100)	30,9	33,1	30	32,4	0,9805

VÝVOJ SOBĚSTAČNOSTI V % ZA OBDOBÍ 2011 – 2016

PŘEHLED VÝKONŮ, TRŽEB A NÁVŠTĚVNOSTI**POROVNÁNÍ VÝKONŮ 2016/2015**

POROVNÁNÍ VÝKONŮ	Rok 2015	Rok 2016	Index 16/15
Hlavní scéna	184	187	1,02
Beseda	71	39	0,55
V Podkroví	2	3	1,50
Zájezdy	43	44	1,02
Vlastní činnost celkem	300	273	0,91
Hosté	68	63	0,93
C e l k e m	368	336	0,91
Cizí pořadatel	12	9	0,75

POROVÁNÍ TRŽEB 2016/2015

TRŽBY	Rok 2015	Rok 2016	Index 16/15
Hlavní scéna	10 605 338	11 331 300	1,07
Beseda	1 837 275	932 078	0,51
V Podkroví	0	0	0,00
Zájezdy	2 140 000	1 764 260	0,82
Vlastní činnost celkem	14 582 613	14 027 638	0,96
Hosté	3 213 704	3 185 895	0,99
C e l k e m	17 796 317	17 213 533	0,97

POROVNÁNÍ NÁVŠTĚVNOSTI 2016/2015

NÁVŠTĚVNOST	Rok 2015	Rok 2015	Index 16/15
Hlavní scéna	62 865	62 393	0,99
Beseda	8 961	4 600	0,51
V Podkroví	140	210	1,50
Zájezdy	17 368	16 788	0,97
Vlastní činnost celkem	89 334	83 991	0,94
Hosté	36 269	33 906	0,93
C e l k e m	125 603	117 897	0,94

POROVNÁNÍ PRŮMĚRNÝCH TRŽEB Z PŘEDSTAVENÍ 2016/2015

PRŮMĚRNÉ TRŽBY Z PŘEDSTAVENÍ	Rok 2015	Rok 2016	Index 16/15
Hlavní scéna	57 638	60 595	1,05
Beseda	25 877	23 899	0,92
V Podkroví	0	0	0,00
Zájezdy	49 767	40 097	0,81
Vlastní činnost celkem	48 609	51 383	1,06

POROVNÁNÍ PRŮMĚRNÉ NÁVŠTĚVNOSTI NA PŘEDSTAVENÍ 2016/2015

PRŮMĚRNÁ NÁVŠTĚVNOST NA PŘEDSTAVENÍ	Rok 2015	Rok 2015	Index 16/15
Hlavní scéna	342	334	0,98
Beseda	126	118	0,93
V Podkroví	70	70	1,00
Zájezdy	404	382	0,94
Vlastní činnost celkem	298	308	1,03

V roce 2016 bylo na repertoáru 25 inscenací

z toho:

Hlavní scéna	20
Studio Beseda	5
Scéna V Podkroví	0

V průběhu roku 2016 bylo uvedeno 8 nových inscenací

z toho:

Hlavní scéna	7
Studio Beseda	1
Scéna V Podkroví	0

PŘEHLED VÝKONŮ, TRŽEB A NÁVŠTĚVNOSTI 2012 – 2016**PŘEHLED VÝKONŮ ZA OBDOBÍ 2012 – 2016**

VÝKONY	Rok 2012	Rok 2013	Rok 2014	Rok 2015	Rok 2016
Hlavní scéna	188	180	179	184	187
Beseda	59	49	56	71	39
V Podkroví	19	4	3	2	3
Zájezdy	46	55	54	43	44
Vlastní činnost celkem	312	288	292	300	273
Hosté	67	61	63	68	63
C e l k e m	379	349	355	368	336
Cizí pořadatel	11	7	11	12	9

PŘEHLED TRŽEB ZA OBDOBÍ 2012 – 2016

TRŽBY (v tis. Kč)	Rok 2012	Rok 2013	Rok 2014	Rok 2015	Rok 2016
Hlavní scéna	7 116	7 850	8 685	10 605	11 331
Beseda	1 255	1 173	1 357	1 837	932
Zájezdy	1 925	2 609	2 671	2 140	1 764
Vlastní činnost celkem	10 296	11 632	12 713	14 582	14 027
Hosté	3 053	2 605	2 871	3 214	3 186
C e l k e m	13 349	14 237	15 584	17 796	17 213

PŘEHLED NÁVŠTĚVNOSTI ZA OBDOBÍ 2012 – 2016

NÁVŠTĚVNOST	Rok 2012	Rok 2013	Rok 2014	Rok 2015	Rok 2016
Hlavní scéna	52 312	52 723	53 694	62 865	62 393
Beseda	7 075	5 934	6 742	8 961	4 600
V Podkroví	987	280	210	140	210
Zájezdy	16 242	22 285	21 922	17 368	16 788
Vlastní činnost celkem	76 616	81 222	82 568	89 334	83 991
Hosté	34 425	35 881	36 289	36 269	33 906
C e l k e m	111 041	117 103	118 857	125 603	117 897

PŘEHLED JEDNOTLIVÝCH TITULŮ OD DOBY UVEDENÍ

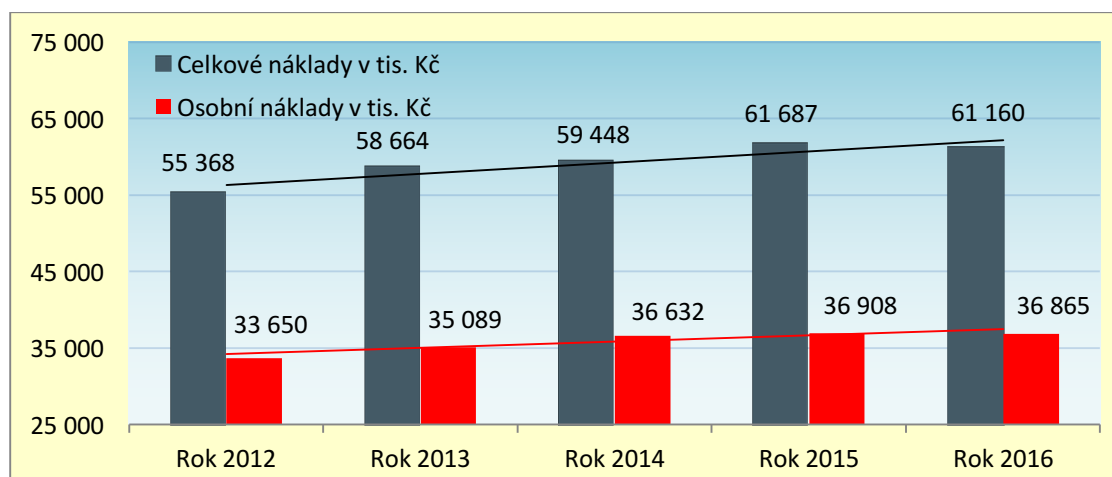
Název Hry	Počet repríz	Z toho zájezdy	Z toho pro mládež	Průměrné tržby	Průměrná návštěvnost	Datum premiéry
Jedlíci čokolády	84	15	21	58 230	351	21.5.2011
Figarova svatba	89	20	23	54 338	352	17.12.2011
Koule	127	42	1	61 203	301	12.5.2012
Richard III.	78	12	27	54 659	347	20.10.2012
Romeo a Julie	50	5	24	53 634	365	8.3.2014
Velká mořská víla	39	12	3	67 702	373	17.5.2014
Bez bab ! B	52	8	1	30 222	167	10.10.2014
Kytice	76	28	42	39 697	373	11.10.2014
Absolvent B	23	2	0	25 605	132	29.11.2014
Medvědi B	28	3	5	25 126	137	21.2.2015
Evžen Oněgin	31	2	13	58 905	360	7.3.2015
Škola pro ženy	29	0	15	51 616	336	16.5.2015
Český les	23	0	8	54 991	311	30.5.2015
Periférie	12	0	4	40 290	228	17.10.2015
Srpen v zemi indiánů	20	1	2	53 296	271	31.10.2015
Nikdy B	19	1	0	16 881	105	5.12.2015
Tři mušketyři	28	0	16	58 005	357	19.12.2015
Evropa	6	0	3	37 436	231	27.2.2016
Pěna dní	16	1	9	50 825	331	12.3.2016
Unisex	10	0	3	47 997	249	21.5.2016
Asanace B	7	3	0	26 320	151	17.9.2016
Vítězný únor	5	0	1	44 096	220	29.10.2016
Kočí hra	6	0	0	82 743	375	12.11.2016
Vincenc	4	0	0	61 909	275	3.12.2016
Čtyřlístek!	4	0	2	65 825	350	17.12.2016

NÁKLADY A VÝNOSY ZA ROK 2016 (V TIS. KČ)

Číslo účtu	Název účtu	Schválený rozpočet	Upravený rozpočet	Skutečnost k 31.12.2016	% plnění SK/UR	Náklady na správu spol.
50	Spotřebované nákupy	5 213,0	5 213,0	5 396,8	104%	115,40
501	Spotřeba materiálu	3 393,0	3 393,0	3 489,0	103%	81,20
502	Spotřeba energie	1 700,0	1 700,0	1 863,6	110%	34,20
503	Spotřeba ost. neskladov. dodávek				-	
504	Prodané zboží	120,0	120,0	44,2	37%	
51	Služby	14 630,0	14 630,0	16 791,6	115%	300,50
511	Opravy a udržování	750,0	750,0	915,9	122%	14,30
512	Cestovné	200,0	200,0	87,8	44%	4,20
513	Náklady na reprezentaci	180,0	180,0	266,5	148%	3,80
518	Ostatní služby	13 500,0	13 500,0	15 521,4	115%	278,20
	z toho: nájemné	1 200,0	1 200,0	1 343,5	112%	10,00
52	Osobní náklady	37 075,0	37 075,0	36 865,2	99%	4 195,50
521	Mzdové náklady	27 000,0	27 000,0	26 989,4	100%	3 074,10
524	Zákonné sociální pojištění	9 000,0	9 000,0	8 806,8	98%	1 045,20
525	Ostatní sociální pojištění				-	
527	Zákonné sociální náklady	1 020,0	1 020,0	1 041,7	102%	76,20
528	Ostatní sociální náklady	55,0	55,0	27,3	50%	
53	Daně a poplatky	45,0	45,0	41,0	91%	0,00
531	Daň silniční	25,0	25,0	19,7	79%	
532	Daň z nemovitostí				-	
538	Ostatní daně a poplatky	20,0	20,0	21,3	107%	
54	Ostatní náklady	1 100,0	1 100,0	1 248,1	113%	14,20
541	Smluvní pokuty a úroky z prodlení				-	
542	Ostatní pokuty a penále				-	
543	Odpis pohledávky			16,6	-	
544	Úroky				-	
545	Kursově ztráty	10,0	10,0	0,0	0%	
546	Dary				-	
548	Manka a škody				-	
549	Jiné ostatní náklady	1 090,0	1 090,0	1 231,5	113%	14,20
55	Odpisy, prodaný majetek, rezervy...	1 500,0	1 500,0	867,9	58%	17,50
551	Odpisy dlouh. NhM a HM	1 500,0	1 500,0	1 117,9	75%	17,50
552	Zúst. cena prod. dlouh. NhM a HM				-	
553	Prodané cenné papíry a podíly				-	
554	Prodaný materiál				-	
556	Tvorba zákonných rezerv			-250,0	-	
559	Tvorba zákonných oprav. položek				-	
56	Změna stavu zásob	0,0	0,0	-64,0	-	0,00
59	Daň z příjmů	0,0	0,0	13,5	-	0,00
591	Daň z příjmů			13,5	-	
595	Dodatečné odvody daně z příjmů				-	
	NÁKLADY CELKEM	59 563,0	59 563,0	61 160,1	103%	4 643,10

Číslo účtu	Název účtu	Schválený rozpočet	Upravený rozpočet	Skutečnost k 31.12.2016	% plnění SK/UR
60	Tržby za vlastní výkony a za zboží	17 150,0	17 150,0	19 503,4	114%
601	Tržby za vlastní výrobky			32,5	-
602	Tržby z prodeje služeb	17 000,0	17 000,0	19 361,1	114%
604	Tržby za prodané zboží	150,0	150,0	109,8	73%
61	Změny stavu vnitroorg. zásob	0,0	0,0	0,0	-
62	Aktivace mat., zboží a dlouh. majetku	25,0	25,0	0,0	0%
64	Ostatní výnosy	280,0	280,0	622,0	222%
641	Smluvní pokuty a úroky z prodlení				-
642	Ostatní pokuty a penále				-
643	Platby za na odepsané pohledávky				-
644	Úroky	5,0	5,0	4,6	92%
645	Kurzové zisky				-
648	Zúčtování fondů	55,0	55,0	230,0	418%
649	Jiné ostatní výnosy	220,0	220,0	387,4	176%
	z toho: dary právnic. a fyzic. osob	150,0	150,0	300,0	200%
65	Tržby z prodeje majetku, rezervy, ...	50,0	50,0	1,7	3%
651	Tržby z prodeje dlouh. NhM a HM	50,0	50,0	1,7	3%
652	Výnosy z dlouh. finančního majetku				-
653	Tržby z prod. cenných papírů a podílů				-
654	Tržby z prodeje materiálu				-
655	Výnosy z krátk. finančního majetku				-
656	Zúčtování zákonných rezerv				-
659	Zúčtování zákonných opr. položek				-
69	Příspěvky a dotace na provoz	42 058,0	42 058,0	41 533,0	99%
691	Příspěvky a dotace na provoz	42 058,0	42 058,0	41 533,0	99%
	z toho příspěvek města HK na činnost	36 158,0	36 158,0	35 023,0	
	ost. příspěvky z jiných veř. rozpočtů	5 900,0	5 900,0	6 510,0	110%
	VÝNOSY CELKEM	59 563,0	59 563,0	61 660,1	104%
	HOSPODÁŘSKÝ VÝSLEDEK	0,0	0,0	500,0	-

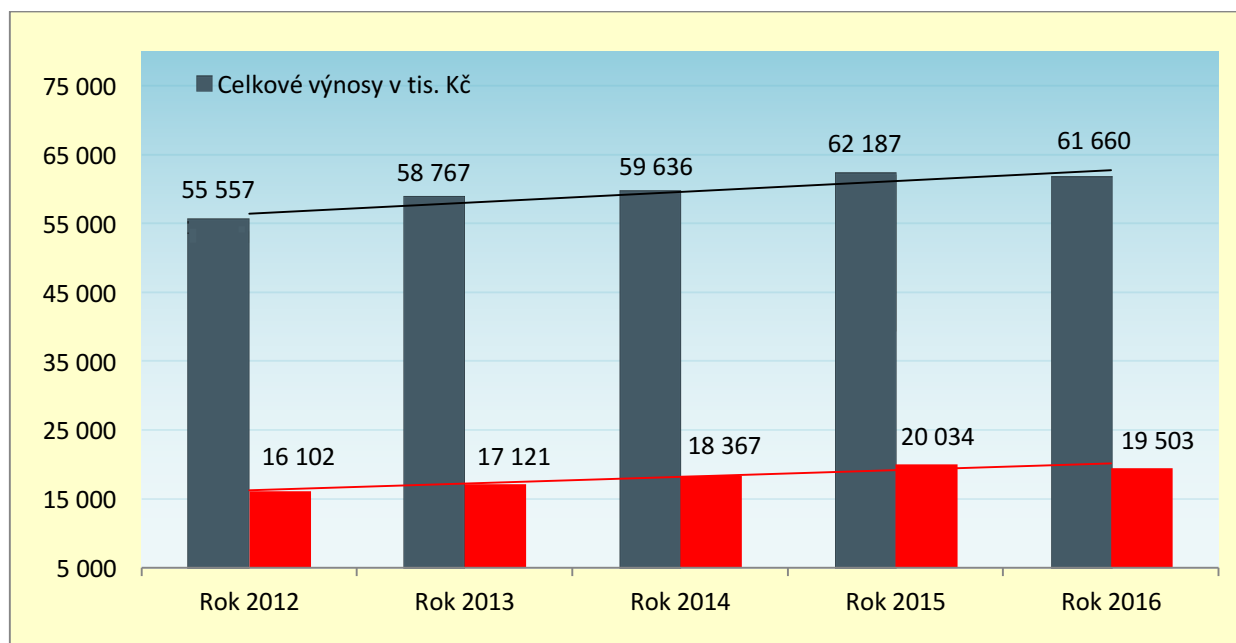
V oblasti nákladů jsou pro hlavní činnost rozhodující jednoznačně osobní náklady. Vývoj celkových nákladů KD je znázorněn v následujícím grafu. Z grafu je zřejmé zachování dlouhodobého trendu navyšování nákladů.



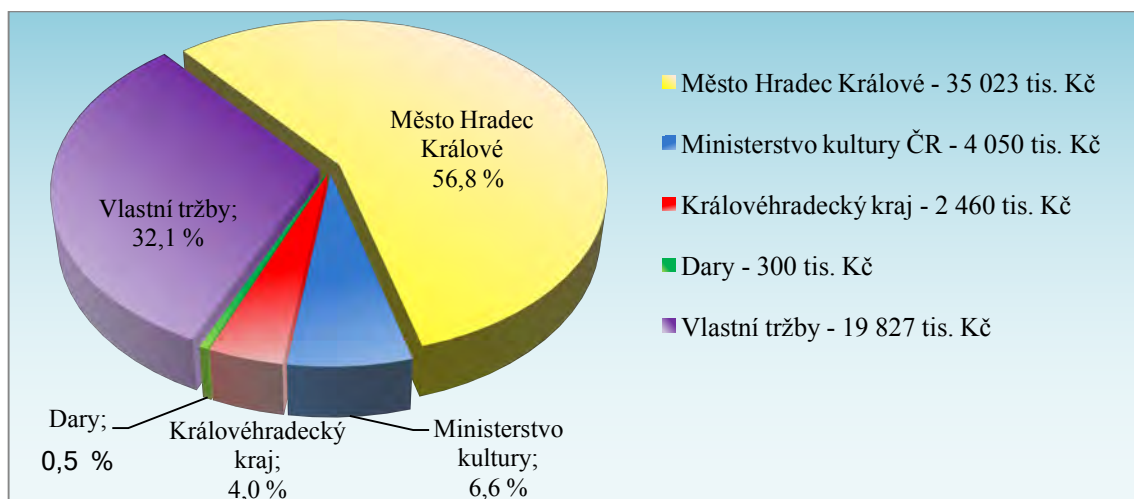
Celkové výnosy KD zaznamenaly v roce 2016 nepatrný pokles oproti roku 2015, jelikož došlo k poklesu tržeb za vlastní výkony. Celkový počet výkonů vlastní činnosti byl nižší, což bylo způsobeno především vysokou nemocností v uměleckém souboru.

Od roku 2012 se však výnosy zvýšily o více než 6 mil. Kč., tržby z prodeje vlastních výkonů pak o téměř 3,5 mil. Kč, což je odrazem nejen intenzivní činnosti, ale i odrazem kvality uváděných inscenací, která se projevuje v tržbách za vstupné a zájezdovou činnost.

Z dlouhodobého hlediska tedy každoročně dochází k nárůstu výnosů, což je zřejmé z následujícího grafu.



Celkové výnosy jsou tvořeny provozními dotacemi, dary, vlastními výkony a ostatními výnosy. Jednotlivé podíly na celkových výnosech za rok 2016 znázorňuje následující graf.



INFORMACE O AKTIVITÁCH V OBLASTI VÝZKUMU A VÝVOJE

Společnost nevyvíjela žádné aktivity v oblasti výzkumu a vývoje nových postupů nebo technologií.

INFORMACE O AKTIVITÁCH V OBLASTI OCHRANY ŽIVOTNÍHO PROSTŘEDÍ A PRACOVNĚ PRÁVNÍCH VZTAZÍCH

Společnost dbá při výkonu svých aktivit na ochranu životního prostředí, využívá recyklovaný papír, ekologicky třídí odpad a dbá na ekonomické využití osobních automobilů a důsledně sleduje spotřebu pohonných hmot. Zaměstnanci společnosti se pravidelně účastní školení a jiných forem vzdělávání.

INFORMACE O EXISTENCI ORGANIZAČNÍ SLOŽKY V ZAHRANIČÍ

Společnost neměla k 31. 12. 2016 žádnou zahraniční složku ani žádnou pobočku v tuzemsku. Veškerá činnost byla soustředěna v sídle společnosti.

INFORMACE O VÝZNAMNÝCH SKUTEČNOSTECH PO DNI UZÁVĚRKY

Po rozvahovém dni nenastaly žádné skutečnosti, významné pro naplnění účelu výroční zprávy.

ZÁVĚR

Klicperovo divadlo o.p.s. splnilo v roce 2016 výkonové ukazatele stanovené Smlouvou o závazku veřejné služby a vyrovnávací platbě za jeho výkon – č.1/2014, uzavřenou se Statutárním městem Hradec Králové.

Výsledky byly předloženy Finančnímu výboru Zastupitelstva města dne 17. 5. 2017.

Hospodaření divadla se ziskem 500 tis. Kč lze hodnotit jako vyrovnané.

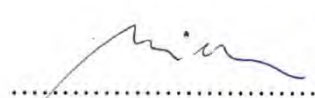
Roční účetní závěrka byla ověřena auditorem, jeho zpráva je součástí Výroční zprávy.

Dozorčí rada jako kontrolní orgán Klicperova divadla o.p.s. průběžně kontrolovala hospodaření a aktuální stav majetku společnosti. Byla průběžně informována na svých pravidelných jednáních o činnosti společnosti a o její finanční situaci. Po přezkoumání roční závěrky za rok 2016 dospěla k závěru, že účetní záznamy a účetní evidence byly vedeny průkazných způsobem a to v souladu s předpisy o účetnictví. Roční závěrka správně zobrazuje finanční situaci Klicperova divadla o.p.s.

Na svém zasedání dne 15. 5. 2017 doporučila dozorčí rada správní radě schválit roční účetní závěrku Klicperova divadla o.p.s. za rok 2016.

Správní rada Klicperova divadla o.p.s. hlasováním „per rollam“ dne 29. 5. 2017 schválila řádnou účetní závěrku za rok 2016 Klicperova divadla o.p.s..

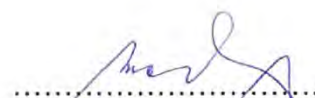
V Hradci Králové dne 30. 5. 2017



Ing. Eva Mikulková
ředitelka divadla



JUDr. Vladimír Krčma
předseda správní rady



Ing. Anna Maclová
předseda dozorčí rady



ESOP účetní a daňová kancelář s.r.o.

516 01 Rychnov nad Kněžnou, Komenského 38
tel.: 494 533 134 e mail: info@seznam.cz

IČO : 27549909, DIČ : CZ27549909, oprávnění KA ČR č.491
Spisová značka C 25584 vedená u rejstříkového soudu v Hradci Králové

Zpráva nezávislého auditora
o ověření účetní závěrky společnosti KLICPEROVO DIVADLO o.p.s.,
Dlouhá 99, 500 01 Hradec Králové
IČO: 27504689

Příjemci zprávy:

Statutární orgán účetní jednotky

Výrok auditora

Provedli jsme audit přiložené účetní závěrky organizace KLICPEROVO DIVADLO o.p.s., se sídlem Dlouhá 99, 500 01 Hradec Králové, IČO: 27504689, tj. rozvahu k 31. 12. 2016, výkaz zisku a ztráty za období od 1. 1. 2016 do 31. 12. 2016 a přílohu této účetní závěrky, včetně popisu použitých významných účetních metod. Údaje o organizaci jsou uvedeny v příloze této účetní závěrky.

Podle našeho názoru účetní závěrka ve všech významných (materiálních) ohledech podává věrný a poctivý obraz finanční pozice organizace KLICPEROVO DIVADLO o.p.s. k 31. 12. 2016 a její finanční výkonnosti za rok končící 31. 12. 2016 v souladu s českými účetními předpisy.

Základ pro výrok

Audit jsme provedli v souladu se zákonem o auditorech a standardy Komory auditorů České republiky (KA ČR) pro audit, kterými jsou mezinárodními standardy pro audit (ISA) případně doplněné a upravené souvisejícími aplikačními doložkami. Naše odpovědnost stanovená těmito předpisy je podrobněji popsána v oddílu Odpovědnost auditora za audit účetní závěrky. V souladu se zákonem o auditorech a Etickým kodexem přijatým Komorou auditorů České republiky jsme na Společnosti nezávislí a splnili jsme i další etické povinnosti vyplývající z uvedených předpisů. Domníváme se, že důkazní informace, které jsme shromáždili, poskytují dostatečný a vhodný základ pro vyjádření našeho výroku.

Ostatní informace uvedené ve výroční zprávě

Ostatními informacemi jsou v souladu s § 2 písm. b) zákona o auditorech informace uvedené ve výroční zprávě mimo účetní závěrku a naši zprávu auditora. Za ostatní informace odpovídá ředitelka účetní jednotky.

Náš výrok k účetní závěrce se k ostatním informacím nevztahuje. Přesto je však součástí našich povinností souvisejících s ověřením účetní závěrky seznámení se s ostatními informacemi a posouzení, zda ostatní informace nejsou ve významném (materiálním) nesouladu s účetní závěrkou či s našimi znalostmi o účetní jednotce získanými během ověřování účetní závěrky nebo zda se jinak tyto informace nejeví jako významně (materiálně) nesprávné. Také posuzujeme, zda ostatní informace byly ve všech významných (materiálních) ohledech vypracovány v souladu s příslušnými právními předpisy. Tímto posouzením se rozumí, zda ostatní informace splňují požadavky právních předpisů na formální náležitosti a postup vypracování ostatních informací v kontextu významnosti (materiality), tj. zda případné nedodržení uvedených požadavků by bylo způsobilé ovlivnit úsudek činěný na základě ostatních informací.

Na základě provedených postupů, do míry, již dokážeme posoudit, uvádíme, že

- ostatní informace, které popisují skutečnosti, jež jsou též předmětem zobrazení v účetní závěrce, jsou ve všech významných (materiálních) ohledech v souladu s účetní závěrkou a
- ostatní informace byly vypracovány v souladu s právními předpisy.

Dále jsme povinni uvést, zda na základě poznatků a povědomí o Společnosti, k nimž jsme dospěli při provádění auditu, ostatní informace neobsahují významné (materiální) věcné nesprávnosti. V rámci uvedených postupů jsme v obdržených ostatních informacích žádné významné (materiální) věcné nesprávnosti nezjistili.

Odpovědnost statutárního orgánu účetní jednotky za účetní závěrku

Statutární orgán společnosti KLICPEROVO DIVADLO o.p.s. je odpovědný za sestavení účetní závěrky, která podává věrný a poctivý obraz v souladu s českými účetními předpisy a za takový vnitřní kontrolní systém, který považuje za nezbytný pro sestavení účetní závěrky tak, aby neobsahovala významné (materiální) nesprávnosti způsobené podvodem nebo chybou.

Odpovědnost auditora

Naším cílem je získat přiměřenou jistotu, že účetní závěrka jako celek neobsahuje významnou (materiální) nesprávnost způsobenou podvodem nebo chybou a vydat zprávu auditora obsahující náš výrok. Přiměřená míra jistoty je velká míra jistoty, nicméně není zárukou, že audit provedený v souladu s výše uvedenými předpisy ve všech případech v účetní závěrce odhalí případnou existující významnou (materiální) nesprávnost. Nesprávnosti mohou vznikat v důsledku podvodů nebo chyb a považují se za významné (materiální), pokud lze reálně předpokládat, že by jednotlivě nebo v souhrnu mohly ovlivnit ekonomická rozhodnutí, která uživatelé účetní závěrky na jejím základě přijmou.

Při provádění auditu v souladu s výše uvedenými předpisy je naší povinností uplatňovat během celého auditu odborný úsudek a zachovávat profesní skepticismus. Dále je naší povinností:

- Identifikovat a vyhodnotit rizika významné (materiální) nesprávnosti účetní závěrky způsobené podvodem nebo chybou, navrhnout a provést auditorské postupy reagující na tato rizika a získat dostatečné a vhodné důkazní informace, abychom na jejich základě mohli vyjádřit výrok. Riziko, že neodhalíme významnou (materiální) nesprávnost, k níž došlo v důsledku podvodu, je větší než riziko neodhalení významné (materiální) nesprávnosti způsobené chybou, protože součástí podvodu mohou být tajné dohody, falšování, úmyslná opomenutí, nepravdivá prohlášení nebo obcházení vnitřních kontrol představenstvem.

- Seznámit se s vnitřním kontrolním systémem účetní jednotky relevantním pro audit v takovém rozsahu, abychom mohli navrhnout auditorské postupy vhodné s ohledem na dané okolnosti, nikoli abychom mohli vyjádřit názor na účinnost vnitřního kontrolního systému.
- Posoudit vhodnost použitých účetních pravidel, přiměřenost provedených účetních odhadů a informace, které v této souvislosti statutární orgán účetní jednotky uvedl v příloze účetní závěrky.
- Posoudit vhodnost použití předpokladu nepřetržitého trvání při sestavení účetní závěrky statutárním orgánem a to, zda s ohledem na shromážděné důkazní informace existuje významná (materiální) nejistota vyplývající z událostí nebo podmínek, které mohou významně zpochybnit schopnost účetní jednotky trvat nepřetržitě. Jestliže dojdeme k závěru, že taková významná (materiální) nejistota existuje, je naší povinností upozornit v naší zprávě na informace uvedené v této souvislosti v příloze účetní závěrky, a pokud tyto informace nejsou dostatečné, vyjádřit modifikovaný výrok. Naše závěry týkající se schopnosti účetní jednotky trvat nepřetržitě vycházejí z důkazních informací, které jsme získali do data naší zprávy. Nicméně budoucí události nebo podmínky mohou vést k tomu, že účetní jednotka ztratí schopnost trvat nepřetržitě.
- Vyhodnotit celkovou prezentaci, členění a obsah účetní závěrky, včetně přílohy, a dále to, zda účetní závěrka zobrazuje podkladové transakce a události způsobem, který vede k věrnému zobrazení.

Naší povinností je informovat statutární orgán mimo jiné o plánovaném rozsahu a načasování auditu a o významných zjištěních, která jsme v jeho průběhu učinili, včetně zjištěných významných nedostatků ve vnitřním kontrolním systému.

Auditorská společnost: ESOP účetní a daňová kancelář, s.r.o.
 Sídlo: Komenského 38, 516 01 Rychnov nad Kněžnou
 Společnost je zapsaná v obchodním rejstříku u Krajského soudu
 v Hradci Králové, oddíl C, vložka 25584
 Číslo auditorského oprávnění auditorské společnosti: 491
 Auditor, který jménem společnosti vypracoval zprávu: Ing. Daniela Burianová, LL.M.
 Číslo auditorského oprávnění auditora: 1991

Zpráva vypracována dne 7. června 2017 v Rychnově nad Kněžnou

Podpis auditora:

Přílohy: Rozvaha k 31. 12. 2016
 Výkaz zisku a ztráty k 31. 12. 2016
 Příloha k účetním výkazům za období od 1.1.2016 do 31. 12. 2016



ROZVAHA pro nevýdělečné organizace v plném rozsahu

ke dni: 31.12.2016 (v celých tisících Kč)

IČ: 27504689

Název a sídlo účetní jednotky
KLICPEROVO DIVADLO o.p.s.

Dlouhá 99

Hradec Králové 1

50001

Právní forma účetní jednotky
obecně prospěšná společnost

Předmět podnikání
divadelní činnost

Dle vyhlášky č. 504/2002 Sb.

Sestaveno dne: 25.4.2017

Osoba odpovědná za účetnictví (jméno a podpis)

Ing. Eva Mikulková

Osoba odpovědná za účetní závěrku (jméno a podpis)

Ing. Lucie Svobodová

tel.: 495 514 590

linka:

KLICPEROVO DIVADLO o.p.s.

Dlouhá 99

500 01 HRADEC KRÁLOVÉ

IČ: 275 04 689

Podpisový záznam

Označ.	AKTIVA	Začátek obd.	Konec obd.
A.	Dlouhodobý majetek celkem (A.I.+A.II.+A.III.+A.VI.)	10 777	10 672
A. I.	Dlouhodobý nehmotný majetek celkem (souč. A.I.1. až A.I.7.)	189	249
2.	Software	189	189
3.	Ocenitelná práva	0	60
A.II.	Dlouhodobý hmotný majetek celkem (souč. A.II.1. až A.II.10.)	17 893	18 766
2.	Umělecká díla, předměty a sbírky	4 623	4 623
3.	Stavby	3 214	3 268
4.	Hmotné movité věci a jejich soubory	10 056	10 875
A. IV.	Oprávký k dlouhodobému majetku celkem (souč. A.IV.1. až A.IV.11.)	-7 305	-8 343
2.	Oprávký k softwaru	-83	-96
3.	Oprávký k ocenitelným právům	0	-2
6.	Oprávký ke stavbám	-527	-687
7.	Oprávký k samostat. hmot. movit. věcem a souborům hmot. movit. věci	-6 695	-7 558
B.	Krátkodobý majetek celkem (B.I.+B.II.+B.III.+B.VI.)	13 832	14 916
B. I.	Zásoby celkem (souč. B.I.1. až B.I.9.)	861	860
B. I. 1.	Materiál na skladě	520	569
3.	Nedokončená výroba	0	55
5.	Výrobky	0	4
7.	Zboží na skladě a v prodejnách	341	232
B. II.	Pohledávky celkem (souč. B.II.1. až B.II.19.)	1 966	1 795
B. II.1.	Odběratelé	248	262
4.	Poskytnuté provozní zálohy	745	740
5.	Ostatní pohledávky	895	835
6.	Pohledávky za zaměstnanci	5	-75
17.	Jiné pohledávky	46	30
18.	Dohadné účty aktivní	27	3
B.III.	Krátkodobý finanční majetek celkem (souč. B.III.1. až B.III.8.)	10 849	12 082
B.III.1.	Peněžní prostředky v pokladně	143	257
3.	Peněžní prostředky na účtech	10 706	11 825
B. IV.	Jiná aktiva celkem (souč. B.IV.1. až B.IV.3.)	156	179
B. IV.1.	Náklady příštích období	156	179
	AKTIVA CELKEM (A. + B.)	24 609	25 588
Označ.	PASIVA	Začátek obd.	Konec obd.
A.	Vlastní zdroje celkem (A.I.+A.II.)	13 835	14 589
A. I.	Jmění celkem (souč. A.I.1. až A.I.3.)	13 335	14 089
A. I. 1.	Vlastní jmění	12 447	12 701
2.	Fondy	888	1 388
A. II.	Výsledek hospodaření celkem (souč. A.II.1. až A.II.3.)	500	500
1.	Účet výsledku hospodaření	0	500
2.	Výsledek hospodaření ve schvalovacím řízení	500	0
B.	Cizí zdroje celkem (B.I.+B.II.+B.III.+B.VI.)	10 774	10 999
B. I.	Rezervy celkem (B.I.1.)	250	0
B. I. 1.	Rezervy	250	0
B.III.	Krátkodobé závazky celkem (souč. B.III.1. až B.III.23.)	6 115	6 783
B.III.1.	Dodavatelé	1 114	777
3.	Přijaté zálohy	25	10
4.	Ostatní závazky	46	37
5.	Zaměstnanci	1 956	2 698
7.	Závazky k institucím soc. zabezpečení a veř. zdrav. poj.	1 042	1 547
8.	Daň z příjmů	33	0
9.	Ostatní přímé daně	279	503
10.	Daň z přidané hodnoty	174	110
13.	Záv. ze vztahu k rozpočtu org. územních samospr. celků	484	135
17.	Jiné závazky	117	46
22.	Dohadné účty pasivní	845	920



Označ.	PASIVA	Začátek obd.	Konec obd.
B. IV.	Jiná pasiva celkem (souč. B.IV.1. až B.IV.3.)	4 409	4 216
2.	Výnosy příštích období	4 409	4 216
	PASIVA (A. + B.)	24 609	25 588



VÝKAZ ZISKU A ZTRÁTY pro nevýdělečné organizace

ke dni: 31.12.2016 (v celých tisících Kč)

IČ: 27504689

Název a sídlo účetní jednotky
KLICPEROVO DIVADLO o.p.s.

Dlouhá 99

Hradec Králové 1

50001

Právní forma účetní jednotky
obecně prospěšná společnostPředmět podnikání
divadelní činnost

v plném rozsahu

Sestaveno dne: 25.4.2017

Osoba odpovědná za účetnictví (jméno a podpis)

Ing. Eva Mikulková

Osoba odpovědná za účetní závěrku (jméno a podpis)

Ing. Lucie Svobodová

tel.: 495 514 590

linka:

KLICPEROVO DIVADLO o.p.s.

Dlouhá 99

Podpisový záznam

500 01 HRADEC KRÁLOVÉ

IČ: 275 04 689

Označení	NÁKLADY	Hlavní čin.	Hosp. čin.	Celk. čin.
A. I.	Spotřeb. nákupy a nakupované služby (A.I.1. až A.I.6.)	21 566	622	22 188
1.	Spotřeba materiálu, energie a ostat. neskladovaných dodávek	5 158	193	5 351
2.	Prodané zboží	30	14	44
3.	Opravy a udržování	896	20	916
4.	Náklady na cestovné	88	0	88
5.	Náklady na reprezentaci	264	3	267
6.	Ostatní služby	15 130	392	15 522
A. II.	Změny stavu zásob vl. čin. a aktivace (A.II.7. až A.II.9.)	-64	0	-64
7.	Opravy a udržování	-64	0	-64
A.III.	Osobní náklady (A.III.10. až A.III.14.)	36 744	120	36 864
10.	Mzdové náklady	26 902	87	26 989
11.	Zákonné sociální pojištění	8 777	30	8 807
13.	Zákonné sociální náklady	1 038	3	1 041
14.	Ostatní sociální náklady	27	0	27
A. IV.	Daně a poplatky (A.IV.15.)	40	1	41
15.	Daně a poplatky	40	1	41
A. V.	Ostatní náklady (A.V.16. až A.V.22.)	1 242	7	1 249
17.	Odpis nedobytné pohledávky	17	0	17
22.	Jiné ostatní náklady	1 225	7	1 232
A. VI.	Odp., prod. maj., tv. a použ. rezerv (A.VI.23. až A.VI.27.)	1 098	-230	868
23.	Odpisy dlouhodobého majetku	1 098	20	1 118
27.	Tvorba a použití rezerv a opravných položek	0	-250	-250
A. VIII.	Daň z příjmů (souč. A. VIII.29.)	0	14	14
29.	Daň z příjmů	0	14	14
	NÁKL. CELK.(A.I.+A.II.+A.III.+A.IV.+A.V.+A.VI.+A.VII.+A.VIII.)	60 626	534	61 160
Označ.	VÝNOSY	Hlavní čin.	Hosp. čin.	Celk. čin.
B. I.	Provozní dotace (B.I.1.)	41 533	0	41 533
1.	Provozní dotace	41 533	0	41 533
B. II.	Přijaté příspěvky (B.II.2. až B.II.4.)	300	0	300
3.	Přijaté příspěvky (dary)	300	0	300
B.III.	Tržby za vlastní výkony a za zboží	18 428	1 075	19 503
B. IV.	Ostatní výnosy (B.IV.5. až B.IV.10.)	322	0	322
7.	Výnosové úroky	5	0	5
9.	Zúčtování fondů	230	0	230
10.	Jiné ostatní výnosy	87	0	87
B. V.	Tržby z prodeje majetku (B.V.11. až B.V.15.)	2	0	2
11.	Tržby z prodeje dlouhodobého nehmotného a hmotného majetku	2	0	2
	VÝNOSY CELKEM (B.I.+B.II.+B.III.+B.IV.+B.V.)	60 585	1 075	61 660
C.	Výsledek hospodaření před zdaněním	-41	555	514
D.	Výsledek hospodaření po zdanění	-41	541	500



KLICPEROVO DIVADLO o.p.s.
Dlouhá 99/9
500 03 Hradec Králové

PŘÍLOHA V ÚČETNÍ ZÁVĚRCE ZA OBDOBÍ OD 1. 1. 2016 DO 31. 12. 2016

sestavená podle § 29 a 30 vyhlášky č. 504/2002 Sb., kterou se provádějí některá ustanovení zákona č. 563/1991 Sb., o účetnictví, ve znění pozdějších předpisů, pro účetní jednotky, u kterých hlavním předmětem činnosti není podnikání.

Název: Klicperovo divadlo o.p.s.

Sídlo: Dlouhá 99/9
500 03 Hradec Králové

IČO: 275 04 689

DIČ: CZ27504689

Právní forma: obecně prospěšná společnost

Datum zápisu: 8. listopadu 2006
Společnost je zapsána ve veřejném rejstříku vedeném u Krajského soudu v Hradci Králové, spisová značka O 142.

Rozvahový den, k němuž byla závěrka sestavena: 31. 12. 2016

Typ účetní jednotky: malá

Předmět činnosti: uspokojování kulturních služeb občanů města a kraje v oblasti profesionálního divadelního umění a činnosti související a to bez účelu dosažení zisku.

Hlavní činnost:

- tvorba, výroba a inscenování divadelních her na vlastních divadelních scénách, a to živým provozováním díla,
- provozování vlastních divadelních inscenací formou zájezdové činnosti pro pořadatele ve východočeském regionu, na území České republiky i v zahraničí,
- tvorbu a organizaci dalších divadelních a kulturních pořadů, koncertů, přehlídek a festivalů včetně uvádění hostujících souborů a jednotlivců,
- výstavní činnost, výstavy originálů a rozmnoženin děl,
- veřejné předvádění audiovizuálních děl,
- zajišťování provozu divadelních scén, včetně provozu ubytoven pro umělecké pracovníky, údržby a správy majetku,
- ediční, propagační a publikační činnost směřující k podpoře hlavní činnosti, vydávání, veřejné šíření a prodej neperiodických publikací a nahraných nosičů,
- pořizování databáze a jejich využití a vytěžování v souladu s předmětem činnosti,
- poskytování informačních služeb souvisejících s účelem zřízení,
- poradenskou, přednáškovou, vzdělávací a výchovnou činnost v oblasti kultury,
- půjčování kostýmů.



Doplňková činnost:

- specializovaný maloobchod a maloobchod se smíšeným zbožím,
- maloobchodní prodej a pronájem zvukových a zvukově-obrazových záznamů,
- ubytovací služby,
- realitní činnost,
- pronájem a půjčování věcí movitých,
- reklamní činnost a marketing.

Orgány společnosti:**Statutární orgán:**

ředitel

Ing. Eva Mikulková

Nejvyšší orgán:

správní rada, která má šest členů

JUDr. Vladimír Krčma

Doc. MUDr. Karel Karpaš, CSc.

PhDr. Lenka Jungmannová, Ph.D.

MUDr. Zdeněk Fink

Petr Lanta

MgA. Jana Slouková

Kontrolní orgán:

dozorčí rada je tříčlenná

Ing. Anna Maclová

Ing. Jarmila Dvořáková

Mgr. Táňa Šormová

Zakladatelé:

Statutární město Hradec Králové,
Československé armády 408, 502 00 Hradec Králové
IČ: 00268810

Královéhradecký kraj
Wonkova 1142, 500 02 Hradec Králové
IČ: 70889546

Vklady zakladatelů: každý ze zakladatelů vložil 10 tis. Kč do vlastního jmění společnosti.

Město Hradec Králové darovalo 1.2.2007 Klicperovu divadlu o.p.s. movitý hmotný a majetek v celkové výši 22 779 083,36 Kč.

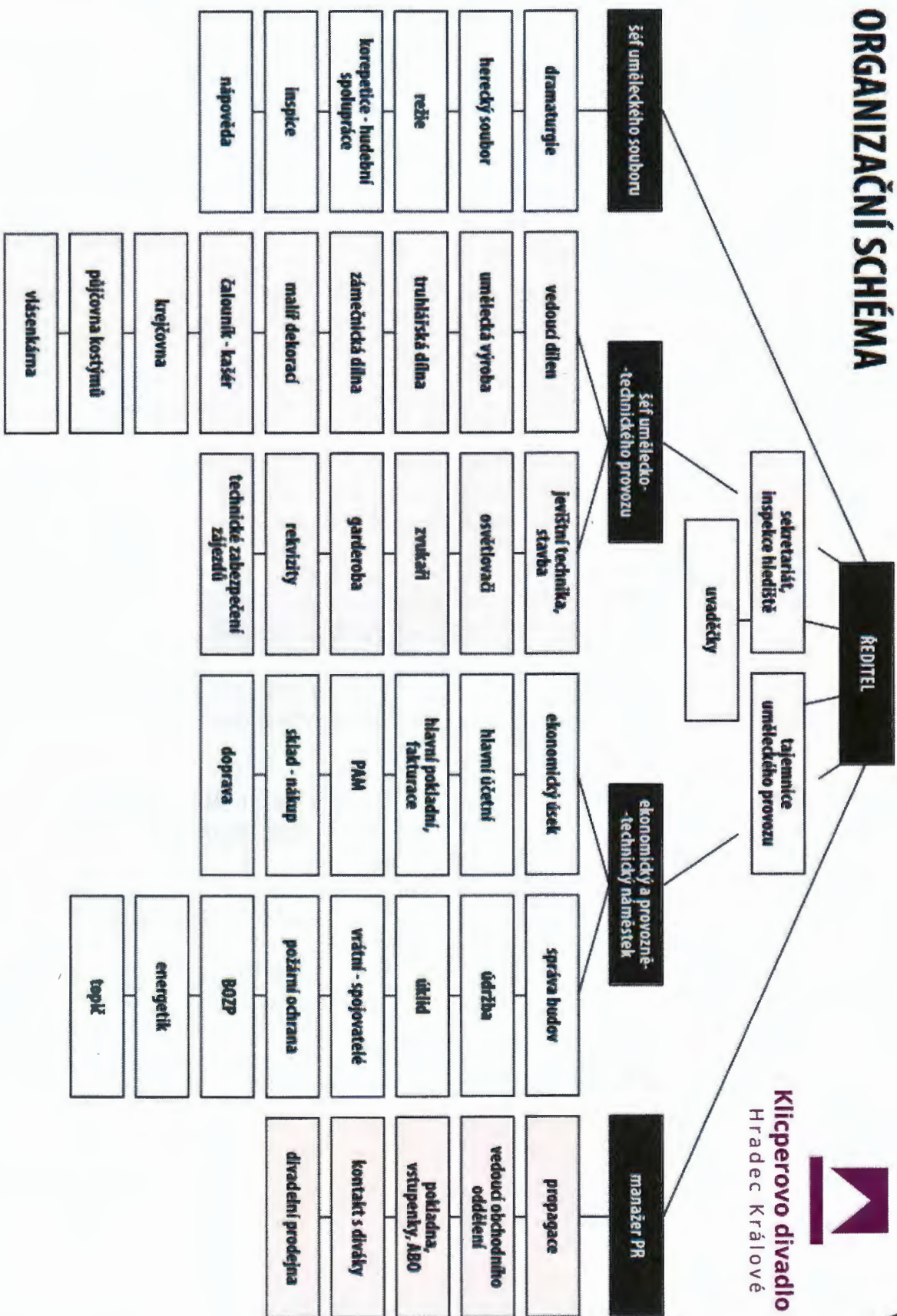
Změny a dodatky provedené v roce 2016 ve veřejném rejstříku:

V lednu 2016 byla zvolena členem správní rady MgA. Jana Slouková a předsedou byl zvolen JUDr. Vladimír Krčma.

Ing. Anna Maclová byla zvolena předsedkyní dozorčí rady na zasedání dozorčí rady 27.4.2016.



Organizační struktura:




Klicperovo divadlo
 Hradec Králové



V roce 2016 beze změn.

Účetním obdobím je kalendářní rok.

Účetnictví je vedeno dle zákona 563/1991 Sb. v platném znění.

Účetní záznamy jsou zpracovány počítačovým programem HELIOS Fenix firmy Asecco Czech Republic a.s., mzdy ALFA SOFTWARE, s.r.o.

Úschova účetních záznamů je prováděna na základě skartačního a spisového řádu, který vychází ze zákona o archivnictví, záznamy jsou uschovány po odpovídající dobu ve spisovně divadla.

Oceňování majetku: dle způsobu pořízení

- pořizovací cenou
- reprodukční cenou
- vlastními náklady

Reprodukční cena byla použita u majetku nabytého darem od Města Hradec Králové, kdy se vycházelo z hodnot uvedených na předávacím protokolu – při tom u majetku s pořizovací cenou nad 3 000,- Kč u dárce bylo použito znalecké ocenění.

Dlouhodobý hmotný majetek, jehož ocenění je vyšší než 40 000,- a doba použitelnosti je delší než jeden rok se eviduje v účtové skupině 02 a jeho opotřebení v účtové skupině 08.

Dlouhodobý drobný hmotný majetek, jehož ocenění je nižší než 40 000,- Kč (1 000,- až 40 000,-) a doba použitelnosti delší než jeden rok je účtován při jeho pořízení do spotřeby na vrub účtu 501.

Drobný majetek je evidován na podrozvahových účtech. K 31.12.2016 činí jeho evidenční hodnota cca 25 756 tis. Kč.

Dlouhodobý nehmotný majetek, jehož ocenění je vyšší než 60 000,- a doba použitelnosti je delší než jeden rok se eviduje v účtové skupině 01 a jeho opotřebení v účtové skupině 07.

Dlouhodobý drobný nehmotný majetek, jehož ocenění je nižší než 60 000,- Kč (7 000,- až 60 000,-) a doba použitelnosti delší než jeden rok je účtován při jeho pořízení do spotřeby na vrub účtu 518.

Je evidován na podrozvahových účtech. Pořizovací cena tohoto majetku činí cca 132 tis. Kč.

Odpisování majetku:

Na základě odpisového plánu. Odpisy jsou stanoveny na základě odborného posudku z hlediska času, doby upotřebitelnosti nebo ve vztahu k výkonům, lineárně.

Způsob vedení skladu materiálu:

Ve společnosti je aplikován systém A, při výdeji je aplikováno ocenění průměrnou skladovou cenou

Způsob přepočtu údajů v cizí měně:

Účetní jednotka používá pro všechny operace aktuální kurz ČNB ke dni uskutečnění účetního případu.

Tvorba opravných položek a rezerv:

V roce 2013 byla vytvořena z důvodu opatrnosti rezerva ve výši 250 tis. Kč, a to z důvodu toho, že v roce 2010 bylo podnájemcem restaurace Satchmo provedeno technické zhodnocení a Městem, jako vlastníkem tohoto majetku, byla přislíbena částečná úhrada provedených prací. Vzhledem k tomu, že se jedná o úpravy z roku 2010 a podnájemce o úhradu výše uvedených nákladů nežádal, považuje se jeho nárok za promlčený. Tímto tedy potřeba rezervy pominula a byla zrušena k 31.12.2016.

Další informace:

Společnost má povinnost mít účetní závěrku ověřenou auditorem na základě zákona upravující práva a povinnosti obecně prospěšných společností.

Mezi rozvahovým dnem a okamžikem sestavení účetní závěrky nedošlo k žádné významné události, jejíž ekonomické dopady by měly být popsány v příloze.



Časové rozlišení nákladů a výnosů:

Veškeré náklady a výnosy se účtují rozlišeně, tj. do období s nímž časově a věcně souvisí, bez ohledu na datum skutečné úhrady.

Odchytky od účetních metod:

Účetní jednotka vytvořila účetní rezervy na krytí rizika finančního vypořádání technického zhodnocení (viz výše). V ostatních případech nedošlo ke změně ve způsobu a postupu oceňování, postupů účtování a upřádání položek účetní závěrky. Účetní uzávěrka je zpravována v souladu s vyhláškou č. 504/2002.

Společnost nevlastní žádný obchodní podíl na základním kapitálu jiné společnosti.

Společnost nemá žádné pohledávky ani závazky, které vznikly v daném účetním období a zbytková doba jejich splatnosti k rozvahovému dni přesahuje 5 let.

Přehled závazků pojistného na sociální zabezpečení a příspěvku na státní politiku zaměstnanosti, veřejného zdravotního pojištění a daně k 31.12.2016

	Kč	splatnost
- pojistné na sociální zabezpečení a příspěvek na státní politiku zaměstnanosti	1 077 208,-	18. 1. 2017
- veřejné zdravotní pojištění	469 833,-	18. 1. 2017
- daň z příjmu ze závislé činnosti	502 235,-	18. 1. 2017

Jedná se o položky, které souvisejí se mzdou za prosinec 2016.

Výsledek hospodaření za rok 2016

Hospodaření účetní jednotky je vedeno odděleně ve členění na hlavní a hospodářskou činnost.

Hlavní činnost:		Hospodářská činnost:	
Náklady	= 60 625 898,-	Náklady	= 520 730,-
Výnosy	= 60 584 626,-	Výnosy	= 1 075 489,-
HV	= - 41 272,-	HV před zdaněním	= 554 759,-

Výsledek hospodaření účetní jednotky = 513 487,- Kč

Způsob stanovení daně z příjmů právnických osob za rok 2016 (v tis. Kč)

Hospodářský výsledek celkem	513,5
Položky zvyšující základ daně (nedaňové náklady)	1 821,3
Položky snižující základ daně	1 370,6
Snížení podle §24 odst. 2, písm. zt	180,0
Základ daně před odpočty	784,2
Odpočet podle §20 odst. 7	300,0
Odpočet podle §34 h	45,0
Základ daně po snížení	439,2
Daň z příjmů před slevou na dani (19%)	83,4
Sleva na dani podle § 35 odst. 1	69,9
Výsledná daň k zaúčtování	13,5



Použití prostředků v běžném účetním období získaných z daňových úlev v předcházejících zdaňovacích obdobích:

Daňová úspora z roku 2015 ve výši 57 tis. Kč použita v roce 2016 na další rozvoj činnosti. K čerpání zbývá úspora z roku 2016.

Doplňující údaje k rozvaze

Aktiva:

- ř. A II. 2 – umělecká díla v ocenění k 31.12.2006 podle znaleckého posudku (119 uměleckých děl) a další darovaná díla (50 uměleckých děl) v ocenění za 1 Kč (ocenění podle §25 odst. 1 písm. k Zákona o účetnictví). Je možné počítat s tím, že reálná hodnota je tedy vyšší než hodnota zachycená v účetnictví.
- ř. A II. 3 – budovy – tato položka představuje TZ najatých nemovitostí, které jsou podle nájemní smlouvy vedeny v účetnictví a odepisovány společností jako nájemcem.

Pasiva:

- ř. B IV. 2 – zahrnuje časově rozlišené inkasované předplatné na představení, která budou odehrána v roce 2017.

Doplňující údaje k výsledovce

- A V. 24 – z vykazované hodnoty je cca 770 tis. Kč neuplatněné DPH – zkrácení odpočtu dle § 76.

Přijaté finanční příspěvky na provoz

- Město Hradec Králové – na činnost	35 158 000,-
- Ministerstvo kultury – na vlastní uměleckou činnost	1 550 000,-
- Ministerstvo kultury – festival Divadlo evropských regionů	2 500 000,-
- Královéhradecký kraj – na činnost	2 075 000,-
- Královéhradecký kraj – festival Divadlo evropských regionů	385 000,-

Celkem **41 668 000,-**

Příspěvek Města Hradec Králové bude ponížen o 135 000,- Kč a k 31.12.2016 je tato částka zúčtována jako závazek vůči Městu.

Přijaté provozní peněžité dary

- Nadace ČEZ	300 000,-
--------------	-----------

Celkem **300 000,-**

Způsob vypořádání hospodářského výsledku roku 2015

Zisk z roku 2015 ve výši 499 689,16 Kč byl převeden do rezervního fondu.



Zaměstnanci, členové statutárního orgánu, správní a dozorčí rady a osobní náklady

Stav zaměstnanců ke dni 31.12.2016: 89

Průměrný počet zaměstnanců	89
- z toho členové statutárního orgánu, správní a dozorčí rady	1
Mzdové náklady v tis. Kč	26 989
- z toho členové statutárního orgánu, správní a dozorčí rady	1 220
Zákonné sociální pojištění	8 807
- z toho členové statutárního orgánu, správní a dozorčí rady	415
Zákonné sociální náklady	1 042
- z toho členové statutárního orgánu, správní a dozorčí rady	12
Ostatní sociální náklady	27
- z toho členové statutárního orgánu, správní a dozorčí rady	0
Osobní náklady celkem	36 865
- z toho členové statutárního orgánu, správní a dozorčí rady	1 647

Členové správní rady ani dozorčí rady nejsou zaměstnanci. Zaměstnancem je pouze ředitel, který je vedoucím organizace ve vztahu k ostatním zaměstnancům.

Členům správní rady byly v roce 2016 vyplaceny odměny v celkové výši 52 288,-Kč. Členům dozorčí rady žádné odměny vyplaceny nebyly.

Průměrný přepočtený počet stálých zaměstnanců

	88,81
z toho : umělecký soubor	24,75
: vedení + THP	16,30
: ostatní profese	47,76

Pohledávky a závazky po lhůtě splatnosti:

- k datu účetní závěrky neviduje účetní jednotka žádné závazky po lhůtě splatnosti
- k datu účetní uzávěrky neviduje účetní jednotka žádné pohledávky po lhůtě splatnosti

Účetní závěrka je sestavena za předpokladu nepřetržitého trvání účetní jednotky.

Okamžik sestavení účetní závěrky: 25. 4. 2017

V Hradci Králové: 25. 4. 2017

Vypracovala: Ing. Lucie Svobodová – ekonom

Předkládá: Ing. Eva Mikulková – ředitelka

KLICPEROVO DIVADLO o.p.s.
Dlouhá 99
500 01 HRADEC KRÁLOVÉ
IČ: 275 04 689

