

KLICPEROVO DIVADLO
HRADEC KRÁLOVÉ

VÝROČNÍ ZPRÁVA



2013

KLICPEROVO DIVADLO o.p.s., Hradec Králové, Dlouhá 99
www.klicperovodivadlo.cz

ZÁKLADNÍ ÚDAJE O SPOLEČNOSTI

Název společnosti: KLICPEROVO DIVADLO o.p.s.

Právní forma: obecně prospěšná společnost

Sídlo: Dlouhá 99, 500 02 Hradec Králové

IČO: 275 04 689

Zápis v rejstříku: rejstřík obecně prospěšných společností vedený Krajským soudem v Hradci Králové, oddíl o, vložka 142, ze dne 8. 11. 2006

Statutární orgán: ředitel
Mgr. Ladislav Zeman

Nejvyšší orgán:	správní rada	
	Ing. Karel Plánička	předseda správní rady
	Doc. MUDr. Karel Karpaš	člen správní rady
	Ph.Dr. Lenka Jungmannová	členka správní rady
	Ing. Petr Stejskal	člen správní rady
	Mgr. Lenka Jaklová	členka správní rady

Dozorčí orgán:	dozorčí rada	
	Ing. Petr Kubát	předseda dozorčí rady
	Ing. Jarmila Dvořáková	členka dozorčí rady
	Mgr. Táňa Šormová	členka dozorčí rady

Toto složení správní a dozorčí rady je skutečným stavem k 31. 12. 2013.

Zakladatelé: Statutární město Hradec Králové
Československé armády 408
502 00 Hradec Králové
IČO: 00268810

Královéhradecký kraj
Pivovarské náměstí 1245
500 03 Hradec Králové
IČO: 70889546

DRUH POSKYTOVANÝCH SLUŽEB

Hlavní činnost

- tvorba, výroba a inscenování divadelních her na vlastních divadelních scénách a to živým provozováním díla
- provozování vlastních divadelních inscenací formou zájezdové činnosti pro pořadatele ve východočeském regionu, na území České republiky i v zahraničí
- tvorba a organizace dalších divadelních a kulturních pořadů, koncertů, přehlídek a festivalů včetně uvádění hostujících souborů a jednotlivců
- výstavní činnost, výstavy originálů a rozmnoženin děl
- veřejné předvádění audiovizuálních děl
- zajišťování provozu divadelních scén, včetně provozu ubytoven pro umělecké pracovníky, údržby a správy majetku
- ediční, propagační a publikační činnost směřující k podpoře hlavní činnosti, vydávání, veřejné šíření a prodej neperiodických publikací a nahraných nosičů
- pořízování databáze a jejího zužitkování a vytěžování v souladu s předmětem činnosti
- poskytování informačních služeb souvisejících s účelem zřízení
- poradenská, přednášková, vzdělávací a výchovná činnost v oblasti kultury
- půjčování kostýmů

Doplňková činnost

- specializovaný maloobchod a maloobchod se smíšeným zbožím
- maloobchodní prodej a pronájem zvukových a zvukově-obrazových záznamů a jejich nenahraných nosičů
- ubytovací služby
- realitní činnost
- pronájem a půjčování věcí movitých
- reklamní činnost a marketing

HISTORIE A POSLÁNÍ SPOLEČNOSTI

Obecně prospěšná společnost KLICPEROVO DIVADLO o.p.s. vznikla dne 8. 11. 2006 zápisem do rejstříku obecně prospěšných společností. Svoji činnost zahájila 1. 1. 2007 a plynule navázala na předcházející organizaci Klicperovo divadlo v Hradci Králové – příspěvkovou organizaci.

Posláním obecně prospěšné společnosti je zajištění uspokojování kulturních potřeb zejména občanů města a kraje v oblasti profesionálního divadelního umění a činnostech souvisejících a to bez účelu dosažení zisku.

HOSPODAŘENÍ DIVADLA V ROCE 2013

ROČNÍ ÚČETNÍ ZÁVĚRKA v plném rozsahu včetně zprávy auditora k této závěrce tvoří přílohu této Výroční zprávy. Základní aspekty výsledků hospodaření roku 2013, včetně rozdělení na hlavní a doplňkovou činnost, jsou popsány v Příloze k účetní závěrce, která je rovněž součástí této zprávy.

Město Hradec Králové darovalo k 1. 2. 2007 KLICPEROVU DIVADLU o.p.s. movitý hmotný a nehmotný majetek v celkové výši 22 779 tis.Kč.

KLICPEROVO DIVADLO o.p.s. uzavřelo se Statutárním městem Hradec Králové, jako jedním ze zakladatelů, Smlouvu o víceletém příspěvku na období 2011–2012. Tato smlouva byla prodloužena do 31. 12. 2013 a dotace byla pro tento rok navýšena na částku 33 600 tis. Kč.

Dále uzavřelo s Městem Hradec Králové smlouvu o nájmu nebytových prostor sloužících pro účely zabezpečení činnosti divadla. Město Hradec Králové poskytlo v roce 2013 finanční podporu ve výši 627 tis. Kč k úhradě nájemného za pronájem nekomerčních ploch.

Královéhradecký kraj jako další zakladatel poskytl v roce 2013 účelovou neinvestiční dotaci ve výši 2 075 tis. Kč na provoz divadla.

Ministerstvo kultury poskytlo v rámci Programu státní podpory profesionálních divadel v roce 2013 částku 1 140 tis.Kč.

CELKOVÉ NÁKLADY KLICPEROVA DIVADLA o.p.s., tedy na hlavní i doplňkovou činnost, činily za rok 2013 **58 664 tis. Kč** a zahrnují i náklady na Mezinárodní divadelní festival Divadlo evropských regionů ve výši 4 813 tis. Kč a na festival Čekání na Václava ve výši 1 768 tis.Kč.

CELKOVÉ VÝNOSY činily **58 768 tis. Kč** a jsou tvořeny: v tis.Kč

Provozní dotace celkem	40 842 tis. Kč
- z toho na festivaly	3 400 tis. Kč
Dary ostatní	241 tis. Kč
Vlastní tržby celkem	17 120 tis. Kč
z toho:	
- ze vstupného	14 237 tis. Kč
- z reklamy	868 tis. Kč
- za půjčovní	62 tis. Kč
- pronájem prostor	609 tis. Kč
- za ubytovací služby	652 tis. Kč
- prodej zboží včetně divadelních programů	168 tis. Kč
- ostatní	524 tis. Kč
Ostatní výnosy	565 tis. Kč

HOSPODÁŘSKÝ VÝSLEDEK = 103 tis.Kč
(Tabulka Náklady, výnosy za rok 2013)

SOBĚSTAČNOST DIVADLA = 29,3%

VÝVOJ A KONEČNÝ STAV FONDŮ

901 Vlastní jmění

Stav k 1. 1. 2013	10 771
Odpis dotace – Studio Beseda 75%	- 15
Odpis dotace – inventář Beseda 100%	- 40
Rozpuštění dotace v souvislosti s odpisem projekt.dokumentace Arch. Pur	- 450
Rozpuštění dotace k baru	- 2
Inventarizační rozdíl – umělecká díla	45
Stav k 31. 12. 2013	10 309

914 Fond rezervní

Stav k 1. 1. 2013	419
Hospodářský výsledek r. 2012	189
Stav k 31. 12. 2013	608

STAV A POHYB MAJETKU A ZÁVAZKŮ

Dlouhodobý nehmotný majetek nabytý v roce 2013	75
Dlouhodobý hmotný majetek nabytý v roce 2013	639

Zásoby

Jsou reprezentovány jednak zásobami na skladě (zejména materiál určený k výrobě inscenací) a zbožím určenému k prodeji (zejména divadelní programy).

Pohledávky a závazky

Jedná se o pohledávky a závazky vyplývající z běžného obchodního styku a provozu organizace. K datu účetní uzávěrky neeviduje účetní jednotka žádné závazky po lhůtě splatnosti. K datu účetní uzávěrky nejsou evidovány pohledávky po lhůtě splatnosti.

ČLENĚNÍ NÁKLADŮ NA OBECNĚ PROSPĚŠNÉ SLUŽBY, DOPLŇKOVÉ ČINNOSTI A SPRÁVU

Náklady na obecně prospěšné služby	57 380
Náklady na doplňkovou činnost	1 284

Náklady na správu společnosti činí 3 032 tis.Kč a jsou zahrnuty ve výše uvedených nákladech takto:	
- hlavní činnost	2 941
- doplňková činnost	91

Členění vyplývá z tabulky Náklady, výnosy za rok 2013

MZDOVÉ NÁKLADY ŘEDITELE SPOLEČNOSTI ZA ROK 2013

Výše nákladů společnosti na mzdu ředitele v roce 2013 činila 893 707,- Kč. Dále byla řediteli vyplácena odměna za práci spojenou s pořádáním festivalu Divadlo evropských regionů v celkové výši 294 866,-Kč. Členům správní a dozorčí rady nebyly v roce 2013 vypláceny žádné odměny.

ZMĚNY ZAKLÁDACÍ LISTINY A SLOŽENÍ ORGÁNŮ

V roce 2013 nedošlo ke změnám zakládací listiny.

V listopadu 2013 skončilo funkční období JUDr. Milanu Jelínkovi a k 31.12.2013 nedošlo ke jmenování jeho nástupce.

KLICPEROVO DIVADLO o. p. s., Hradec Králové

Zhodnocení činnosti v roce 2013 – komentář

V roce 2013 nastudovalo Klicperovo divadlo osm nových inscenací – sedm pro hlavní scénu a jednu do Studia Beseda: **KRYSAŘ** (Viktor Dyk v režii Jana Fryče), **ŽEBRÁCKÁ OPERA** (Václav Havel v režii Daniela Špinara), **PODIVNÉ ODPOLEDNE DR. ZVONKA BURKEHO** (Ladislav Smoček v režii Davida Drábka), **MARILYN – Přečrásné děcko** (muzikál v režii Radka Balaše, hudba Ondřej Brousek), **SESTUP ORFEŮV** (Tennessee Williams v režii Martina Glasera), **SOUDCE V NESNÁZÍCH** (Arthur Wing Pinero v režii Šimona Dominika), **CESTA DLOUHÝM DNEM DO NOCI** (Eugene O' Neill v režii Davida Šiktance, Studio Beseda) a **LABUTÍ JEZERO** (SKUTR, režie Martin Kukučka a Lukáš Trpišovský).

Z minulých let přešlo do repertoáru roku 2013 následujících čtrnáct úspěšných titulů: **A. Goldflam DÁMSKÁ ŠATNA**, **J. Havlíček PETROLEJOVÉ LAMPY**, **D. Drábek JEŠTĚŘI**, **D. Drábek NOC OŽIVLÝCH MRTVOL**, **M. McDonagh MRZÁK INISHMAANSKÝ**, **D. Drábek JEDLÍCI ČOKOLÁDY**, **E. Vilar ŽÁRLIVOST**, **P. A. C. de Beaumarchais FIGAROVA SVATBA**, **Martin Františák VĚC ČAPEK**, **Alexandr Grin MORGIANA**, **David Drábek KOULE**, **Karel Poláček BYLO NÁS PĚT**, **William Shakespere RICHARD III.** a **Juliusz Machulski SEXMISE**. – Celkem jsme tedy v roce 2013 uváděli na třech našich divadelních scénách (hlavní, ve Studiu Beseda a na komorní V podkroví) dvacet dva titulů české a světové dramatické tvorby.

V první polovině roku 2013 proběhly tradiční a prestižní Ceny Nadace Alfreda Radoka, kde Klicperovo divadlo bylo opět nominováno na ocenění Divadlo roku. V nominacích na Cenu Thálie za mimořádný jevištní výkon za rok 2013 se do širší nominace dostala Kamila Sedlářová za roli Lady Torranceové v inscenaci Sestup Orfeův, Pavlína Štorková za roli Jenny v inscenaci Žebrácká opera a Jan Sklenář za roli Macheatha v inscenaci Žebrácká opera.

Klicperovo divadlo reprezentovalo město Hradec Králové na všech prestižních festivalech po celé České republice – Grand festival smíchu Pardubice (Figarova svatba), České divadlo 2013 Praha (Figarova svatba), Dítě v Dlouhé Praha (Bylo nás pět), Poláčkovo léto Rychnov nad Kněžnou (Marylin), Mezinárodní festival DIVADLO Plzeň (Žebrácká opera), Stochovská Thálie 2013 Plzeň (Figarova svatba), Festival 13+ Praha (Richard III). V rámci tzv. vlastní činnosti jsme v roce 2013 odehráli 288 představení (z toho 55 zájezdů na pravidelné štace) 61 představení hostujících souborů, domácích i z nejrůznějších zemí Evropy. To pak zejména při populárních divadelních festivalech – Divadlo evropských regionů a Čekání na Václava.

Po třiatvaceti letech tvrdé práce se podařilo dokončit postupnou rekonstrukci hlavní divadelní budovy Klicperova divadla, a to závěrečnou rekonstrukci foyerů. Město tak získalo fungující kulturní areál, který je spolu s kvalitní divadelní tvorbou a nekonečnou řadou dalších kulturních aktivit, chloubou a reprezentací našeho krásného města.

Všechny parametry smlouvy mezi Klicperovým divadlem a Magistrátem města Hradec Králové byly v roce 2013 splněny, zejména tržby za prodané vstupenky, návštěvnost na všech scénách i počet diváků na všechny produkce všech tří scén.

Mgr. Ladislav Zeman
ředitel

SPECIFICKÉ UKAZATELE

KLICPEROVO DIVADLO o.p.s

UKAZATEL	Skutečnost 2011	Skutečnost 2012	Schválený rozpočet 2013	Skutečnost 2013	Skutečnost 2013/2012
podíl příspěvku/dotace města na celkových výnosech (vč.prostředků z grantových programů města) v %	60,7	60	60	61,5	1,025
podíl výsledků doplňkové činnosti na celkových výnosech v %	1,8	2,3	2	2,6	1,130434783
podíl získaných dotací a darů vyjma dotací města na celkových výnosech v %	11	10,3	8	8,4	0,815533981
počet realizovaných představení/koncertů celkem	360	379	340	349	0,920844327
- z toho pro děti a mládež	114	117	100	90	0,769230769
- z toho mimo Hradec Králové	57	46	40	55	1,195652174
výnosy z představení mimo Hradec Králové v tis. Kč	2 395	1 925	1 800	2 609	1,355324675
počet diváků celkem	111 636	115 031	100 000	117 103	1,018012536
- z toho děti a mládež	30 918	35 604	30 000	30 514	0,857038535
průměr diváků na představení	301	295	250	329	1,115254237
počet premiér	9	6	6	8	1,333333333
náklady na 1 vstupenku v Kč (celkové náklady/celkový počet diváků)	495	481	500	502	1,043659044
příspěvek města na 1 vstupenku v Kč (příspěvek města/celkový počet diváků)	300	291	290	309	1,06185567
Soběstačnost v % (vlastní tržby/celkové náklady)x100)	28,2	29	26	29,3	1,010344828

PŘEHLED VÝKONŮ, TRŽEB A NÁVŠTĚVNOSTI V ROCE 2013

	rok 2013	rok 2012	Index 13/12
VÝKONY			
Hlavní scéna	180	188	0,95
Beseda	49	59	0,83
V Podkroví	4	19	0,21
Zájezdy	55	46	1,19
: z toho zahraniční	0	0	-
Vlastní činnost celkem	288	312	0,92
Hosté	61	67	0,91
: z toho festival	57	58	0,98
C e l k e m	349	379	0,92
Cizí pořadatel	7	11	0,63

	rok 2013	rok 2012	Index 13/12
TRŽBY			
Hlavní scéna	7 850 275	7 115 840	1,10
Studio Beseda	1 172 685	1 255 430	0,93
Scéna V podkroví	0	91 410	-
Zájezdy	2 609 000	1 925 000	1,35
Vlastní činnost celkem	11 631 960	10 387 680	1,11
Hosté	2 604 590	3 052 909	0,85
C e l k e m	14 236 550	13 440 589	1,05

	rok 2013	rok 2012	Index 13/12
NÁVŠTĚVNOST			
Hlavní scéna	52 723	52 312	1,00
Studio Beseda	5 934	7 075	0,83
Scéna V podkroví	280	987	0,28
Zájezdy	22 285	16 242	1,37
Vlastní činnost	81 222	76 616	1,06
Hosté	35 881	38 415	0,93
C e l k e m	117 103	115 031	1,01

PRŮMĚRNÉ TRŽBY Z PŘEDSTAVENÍ

	rok 2013	rok 2012	Index 13/12
Hlavní scéna	43 613	37 850	1,15
Studio Beseda	23 932	21 278	1,12
Scéna V podkroví	0	4 811	-
Zájezdy	47 436	41 848	1,13
Vlastní činnost celkem	40 389	33 294	1,21

PRŮMĚRNÁ NÁVŠTĚVNOST NA PŘEDSTAVENÍ

	rok 2013	rok 2012	Index 13/12
Hlavní scéna	293	278	1,05
Beseda	121	120	1,00
Scéna V podkroví	70	52	1,34
Zájezdy	405	353	1,14
Vlastní činnost celkem	282	246	1,14

Vv roce 2013 bylo na repertoáru 22 inscenací

z toho:

Hlavní scéna	17
Studio Beseda	5
Scéna V Podkroví	0

V průběhu roku 2013 bylo uvedeno 8 nových inscenací

z toho:

Hlavní scéna	7
Studio Beseda	1
Scéna V Podkroví	0

PŘEHLED JEDNOTLIVÝCH TITULŮ OD DOBY UVEDENÍ

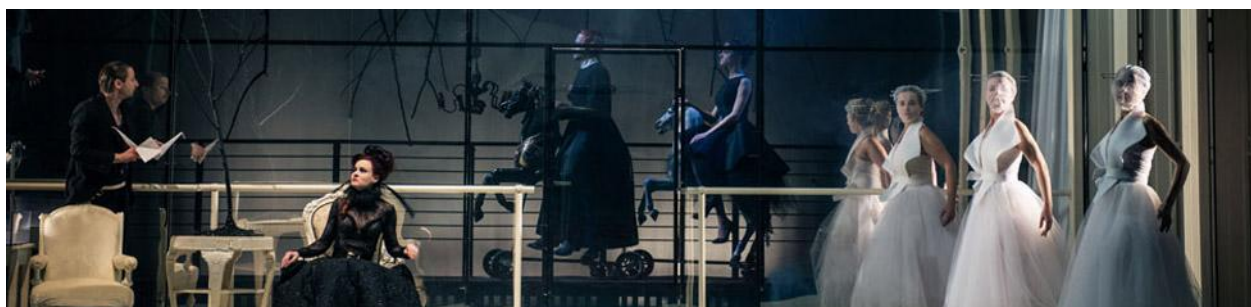
Název hry	Počet repríz	z toho zájezdy	z toho pro mládež	průměrné tržby	průměrná návštěvnost	datum premiéry
Dámská šatna B	118	26	20	23 434	203	17.12.05
Petrolejové lampy	110	44	42	29 530	307	29.04.06
Ještěři	69	6	30	38 890	313	23.05.09
Noc oživilých mrtvol B	51	8	-	26 831	138	20.02.10
Mrzák Inishmaanský	45	6	22	24 978	227	07.05.11
Jedlíci čokolády	59	10	19	50 497	337	21.05.11
Žárlivost B	30	2	-	12 013	89	10.12.11
Figarova svatba	57	13	16	50 466	344	17.12.11
Věc Čapek	19	-	9	25 923	233	18.02.12
Morgiana	17	-	8	26 660	216	03.03.12
Koule B	60	20	1	42 401	225	12.05.12
Bylo nás pět	60	19	29	36 556	344	19.05.12
Richard III.	43	7	17	49 170	339	20.10.12
Sexmise	19	-	5	44 528	268	10.11.12
Krysař	12	-	4	36 833	248	9.2.13
Žebrácká opera	25	3	13	31 542	268	2.3.13
Podivné odpoledne dr. Zvonka Burkeho	18	1	6	46 689	280	27.4.13
Marilyn	17	1	4	50 578	320	18.5.13
Sestup Orfeův	8	-	3	27 894	208	12.10.13
Soudce v nesnázích	9	-	3	38 476	262	26.10.13
Cesta dlouhým dnem do noci B	3	-	-	11 195	106	12.12.13
Labutí jezero	4	-	2	38 843	312	14.12.13

B – Beseda
P - Podkroví

NÁKLADY, VÝNOSY ZA ROK 2013 (v tis. Kč)

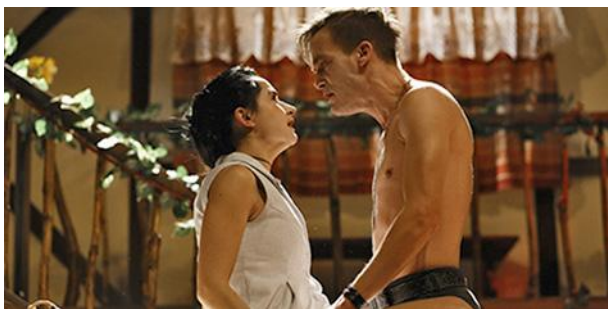
Číslo účtu	Název účtu	Schválený rozpočet	Upravený rozpočet	Skutečnost k 31.12.2013	% plnění SK/UR	Náklady na správu spol.
50	Spotřebované nákupy	5 320,0	5 320,0	5 667,0	107%	120,00
501	Spotřeba materiálu	2 900,0	2 900,0	3 439,0	118,6%	71,00
502	Spotřeba energie	2 300,0	2 300,0	2 144,0	93,2%	49,00
503	Spotřeba ost. neskladov. dodávek				-	
504	Prodané zboží	120,0	120,0	84,0	70,0%	
51	Služby	14 150,0	14 150,0	15 039,0	106,3%	72,00
511	Opravy a udržování	700,0	700,0	840,0	120,0%	17,00
512	Cestovné zaměstnanců	200,0	200,0	134,0	67,0%	5,00
513	Náklady na reprezentaci	150,0	150,0	135,0	90,0%	8,00
518	Ostatní služby	13 100,0	13 100,0	13 930,0	106,3%	42,00
	z toho: honoráře hostujících umělců	4 000,0	4 000,0	3 229,0	81%	
	z toho: doprava cizí	150,0	150,0	55,0	36,7%	
	z toho: nájemné	900,0	900,0	1 000,0	111,1%	10,00
52	Osobní náklady	34 375,0	34 375,0	35 089,0	102,1%	2 809,00
521	Mzdové náklady	25 000,0	25 000,0	25 659,0	102,6%	2 049,00
524	Zákonné sociální pojištění	8 300,0	8 300,0	8 372,0	100,9%	717,00
525	Ostatní sociální pojištění				-	
527	Zákonné sociální náklady	1 020,0	1 020,0	995,0	97,5%	43,00
528	Ostatní sociální náklady	55,0	55,0	63,0	114,5%	
53	Daně a poplatky	16,0	16,0	9,0	56,3%	0,00
531	Daň silniční	1,0	1,0	2,0	200,0%	
532	Daň z nemovitostí				-	
538	Ostatní daně a poplatky	15,0	15,0	7,0	46,7%	
54	Ostatní náklady	1 095,0	1 095,0	1 713,0	156,4%	14,00
541	Smluvní pokuty a úroky z prodlení				-	
542	Ostatní pokuty a penále				-	
543	Odpis pohledávky			81,0	-	
544	Úroky				-	
545	Kursově ztráty	5,0	5,0	13,0	260,0%	
546	Dary				-	
548	Manka a škody				-	
549	Jiné ostatní náklady	1 090,0	1 090,0	1 619,0	148,5%	14,00
55	Odpisy, prodaný majetek, rezervy...	900,0	900,0	1 147,0	127,4%	17,00
551	Odpisy dlouh. NhM a HM	900,0	900,0	897,0	99,7%	17,00
552	Zúst. cena prod. dlouh. NhM a HM				-	
553	Prodané cenné papíry a podíly				-	
554	Prodaný materiál				-	
556	Tvorba rezerv			250,0	-	
559	Tvorba zákonných oprav. položek				-	
59	Daň z příjmů	0,0	0,0	0,0	-	
591	Daň z příjmů				-	
595	Dodatečné odvody daně z příjmů				-	
	NÁKLADY CELKEM	55 856,0	55 856,0	58 664,0	105,0%	3 032,00

Číslo účtu	Název účtu	Schválený rozpočet	Upravený rozpočet	Skutečnost k 31.12.2013	% plnění SK/UR
60	Tržby za vlastní výkony a za zboží	15 237,0	15 237,0	17 121,0	112,4%
601	Tržby za vlastní výrobky				-
602	Tržby z prodeje služeb	15 057,0	15 057,0	16 952,0	112,6%
604	Tržby za prodané zboží	180,0	180,0	169,0	93,9%
61	Změny stavu vnitroorg. zásob	0,0	0,0	0,0	-
62	Aktivace mat., zboží a dlouh. majetku	2,0	2,0	0,0	0,0%
64	Ostatní výnosy	160,0	160,0	563,0	351,9%
641	Smluvní pokuty a úroky z prodlení				-
642	Ostatní pokuty a penále				-
643	Platby za na odepsané pohledávky				-
644	Úroky	45,0	45,0	48,0	106,7%
645	Kurzové zisky				-
648	Zúčtování fondů	55,0	55,0	507,0	921,8%
649	Jiné ostatní výnosy	60,0	60,0	8,0	13,3%
65	Tržby z prodeje majetku, rezervy, ...	0,0	0,0	0,0	-
651	Tržby z prodeje dlouh. NhM a HM				-
652	Výnosy z dlouh. finančního majetku				-
653	Tržby z prod. cenných papírů a podílů				-
654	Tržby z prodeje materiálu				-
655	Výnosy z krátk. finančního majetku				-
656	Zúčtování zákonných rezerv				-
659	Zúčtování zákonných opr. položek				-
682	Přijaté příspěvky (dary)	150,0	150,0	241,0	160,7%
69	Příspěvky a dotace na provoz	40 307,0	40 307,0	40 842,0	101,3%
691	Příspěvky a dotace na provoz	40 307,0	40 307,0	40 842,0	101,3%
	z toho příspěvek města HK na činnost	36 157,0	36 157,0	36 157,0	100,0%
	ost. příspěvky z jiných veř. rozpočtů	4 150,0	4 150,0	4 685,0	112,9%
	VÝNOSY CELKEM	55 856,0	55 856,0	58 767,0	105,2%
	HOSPODÁŘSKÝ VÝSLEDEK	0,0	0,0	103,0	



SKUTR: **LABUTÍ JEZERO**

PREMIÉRY V ROCE 2013



Viktor Dyk: **KRYSAŘ**
Režie: Jan Frič - Premiéra 8. 2. 2013



Václav Havel: **ŽEBRÁCKÁ OPERA**
Režie: Daniel Špinar - Premiéra 2. 3. 2013



Ladislav Smoček: **PODIVNÉ ODPOLEDNE
DR. ZVONKA BURKEHO**
Režie: David Drábek - Premiéra 27. 4. 2013



Radek Balaš – Ondřej Brousek: **MARILYN
(Překrásné děcko)**
Režie: Radek Balaš - Premiéra 18. 5. 2013



Tennessee Williams: **SESTUP ORFEŮV**
Režie: Martin Glaser - Premiéra 12. 10. 2013



Arthur Wing Pinero: **SOUDCE V NESNÁŽÍCH**
Režie: Šimon Dominik - Premiéra 26. 10. 2013



Eugene O' Neill: **CESTA DLOUHÝM DNEM DO NOCI**
Režie: David Šiktanc - Premiéra 12. 12. 2013



SKUTR: **LABUTÍ JEZERO**
Režie: M. Kukučka, L. Trpišovský - Premiéra 14. 12. 2013

DALŠÍ PŘEDSTAVENÍ NA REPERTOÁRU V ROCE 2013

Juliusz Machulski

SEXMISE

Adaptace a režie: Šimon Caban - Premiéra 10. 11. 2012

Karel Poláček

BYLO NÁS PĚT

Režie: Jan Frič - Premiéra 19. 5. 2012

P. A. C. de Beaumarchais – David Drábek

FIGAROVA SVATBA

Režie: David Drábek - Premiéra 17. 12. 2011

Esther Vilar

ŽÁRLIVOST

Režie: Pavel Krejčí - Premiéra 10. 12. 2011

Martin McDonagh

MRZÁK INISHMAANSKÝ

Režie: Jan Frič - Premiéra 7. 5. 2011

David Drábek

NOC OŽIVLÝCH MRTVOL

Režie: David Drábek - Premiéra 20. 2. 2010

Martin Františák

VĚC ČAPEK

Režie: Martin Františák - Premiéra 18. 2. 2012

Jaroslav Havlíček

PETROLEJOVÉ LAMPY

Režie: Ivan Rajmont - Premiéra 29. 4. 2006

W. Shakespeare – David Drábek

RICHARD III.

Režie: David Drábek - Premiéra 20. 10. 2012

David Drábek

KOULE

Režie: David Drábek - Premiéra 12. 5. 2012

Esther Vilar

ŽÁRLIVOST

Režie: Pavel Krejčí - Premiéra 10. 12. 2011

David Drábek

JEDLÍCI ČOKOLÁDY

Režie: David Drábek - Premiéra 21. 5. 2011

David Drábek

NOC OŽIVLÝCH MRTVOL

Režie: David Drábek - Premiéra 20. 2. 2010

Alexandr Grin

MORGIANA

Režie: Daniel Špinar – Premiéra 3. 3. 2012

David Drábek

JEŠTĚŘI

Režie: David Drábek – Premiéra 23. 5. 2009

Arnošt Goldflam

DÁMSKÁ ŠATNA

Režie: Arnošt Goldflam - Premiéra 17. 12. 2005



David Drábek
RICHARD III.

ZÁVĚR

KLICPEROVO DIVADLO o.p.s. splnilo v roce 2013 výkonové ukazatele stanovené Smlouvou o poskytnutí víceletého příspěvku na činnost profesionálních kulturních organizací – č.020762/2007/OC, uzavřenou se Statutárním městem Hradec Králové.

Výsledky předložilo Finančnímu výboru Zastupitelstva města dne 13. 5. 2014.

Hospodaření divadla se ziskem 103 tis. Kč lze hodnotit jako vyrovnané.

Roční účetní závěrka byla ověřena auditorem, jeho zpráva je součástí Výroční zprávy.

Dozorčí rada jako kontrolní orgán KLICPEROVA DIVADLA o.p.s. průběžně kontrolovala hospodaření a aktuální stav majetku společnosti. Byla průběžně informována na svých pravidelných jednáních o činnosti společnosti a o její finanční situaci. Po přezkoumání roční závěrky za rok 2013 dospěla k závěru, že účetní záznamy a účetní evidence byly vedeny průkazným způsobem a to v souladu s předpisy o účetnictví. Roční závěrka správně zobrazuje finanční situaci KLICPEROVA DIVADLA o.p.s.

Dozorčí rada vzala souhlasně na vědomí Zprávu nezávislého auditora o auditu řádné roční závěrky za rok 2013 a doporučila správní radě schválit roční účetní závěrku KLICPEROVA DIVADLA o.p.s. za rok 2013.

Správní rada KLICPEROVA DIVADLA o.p.s. na svém zasedání dne 15. 5. 2014 schválila řádnou účetní závěrku za rok 2013 KLICPEROVA DIVADLA o.p.s.

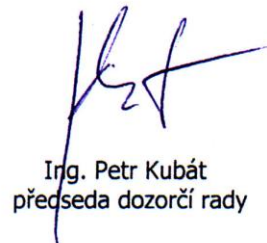
V Hradci Králové dne 31. 5. 2014



Mgr. Ladislav Zeman
ředitel divadla



Ing. Karel Plánička
předseda správní rady



Ing. Petr Kubát
předseda dozorčí rady



Ing. Zdeněk Nejezchleb, U Štítu 382, Pardubice 530 03

Osvědčení Komory auditorů ČR č. 1940

**Z P R Á V A N E Z Á V I S L É H O
A U D I T O R A
O A U D I T U**

řádné účetní závěrky za rok 2013

obecně prospěšné společnosti

Klicperovo divadlo o. p. s.

Ověřovaný subjekt:

KLICPEROVO DIVADLO o. p. s.
Dlouhá 99
500 01 Hradec Králové
IČO: 275 04 689

Auditor:

Ing. Zdeněk Nejezchleb.
U Štítu 382,
530 03 Pardubice
IČO: 736 68 699
Osvědčení Komory auditorů ČR č. 1940

Předmět ověření:

Řádná účetní závěrka za rok 2013

Počet stran:

2

Počet výtisků:

3 1 x auditor
2 x ověřovaný subjekt

Přílohy:

Rozvaha
Výkaz zisku a ztráty
Příloha k účetní závěrce

V Pardubicích dne 30. 4. 2014


Ing. Zdeněk Nejezchleb



Ing. Zdeněk Nejezchleb, U Štítu 382, Pardubice 530 03
Osvědčení Komory auditorů ČR č. 1940

ZPRÁVA NEZÁVISLÉHO AUDITORA
o ověření řádné účetní závěrky za rok 2013 určená pro zakladatele obecně prospěšné společnosti Klicperovo divadlo o.p.s.

Předmětem ověření byla řádná účetní závěrka společnosti za rok 2013, sestavená k 31. 12. 2013. Tato účetní závěrka obsahuje rozvahu, výkaz zisků a ztráty a přílohu k účetní závěrce, jež obsahuje popis podstatných použitých účetních metod a další vysvětlující informace. Základní údaje o ověřované společnosti jsou uvedeny v úvodní části přílohy k účetní závěrce.

Odpovědnost statutárního orgánu účetní jednotky za účetní závěrku

Statutární orgán ověřované společnosti je odpovědný za sestavení účetní závěrky, která podává věrný a poctivý obraz v souladu s Českými účetními předpisy a za takový vnitřní kontrolní systém, který považuje za nezbytný pro sestavení účetní závěrky tak, aby neobsahovala významné nesprávnosti způsobené podvodem nebo chybou.

Odpovědnost auditora

Mou odpovědností je vyjádřit na základě našeho auditu výrok k této účetní závěrce. Audit jsem provedl v souladu se zákonem o auditorech, mezinárodními auditorskými standardy a souvisejícími aplikačními doložkami Komory auditorů České republiky. V souladu s těmito předpisy jsem povinen dodržovat etické požadavky a naplánovat a provést audit tak, abych získal přiměřenou jistotu, že účetní závěrka neobsahuje významné nesprávnosti. Audit zahrnuje provedení auditorských postupů k získání důkazních informací o částkách a údajích zveřejněných v účetní závěrce. Výběr postupů závisí na úsudku auditora, zahrnujícím i vyhodnocení rizik významné nesprávnosti údajů uvedených v účetní závěrce způsobené podvodem nebo chybou. Při vyhodnocování těchto rizik auditor posoudí vnitřní kontrolní systém relevantní pro sestavení účetní závěrky podávající věrný a poctivý obraz. Cílem tohoto posouzení je navrhnout vhodné auditorské postupy, nikoli vyjádřit se k účinnosti vnitřního kontrolního systému účetní jednotky. Audit též zahrnuje posouzení vhodnosti použitých účetních metod, přiměřenosti účetních odhadů provedených vedením i posouzení celkové prezentace účetní závěrky.

Jsem přesvědčen, že důkazní informace, které jsem získal, jsou dostatečné a vhodné, aby poskytovaly přiměřený základ pro vyjádření následujícího výroku:


Účetní závěrka podává ve všech významných ohledech věrný a poctivý obraz aktiv, pasiv a finanční situace ověřované společnosti k 31. prosinci 2013 a nákladů, výnosů a výsledku hospodaření za rok 2013 v souladu s účetními předpisy platnými v České republice.

Zdůraznění skutečnosti

Aniž bych vyjadřoval výrok s výhradou, považuji za nezbytné uživatele účetní závěrky upozornit na riziko popsané na straně č. 2 přílohy k účetní závěrce v odstavci „Tvorba opravných položek a rezerv“. Riziko vyplývá z možných dopadů nutnosti finančního vypořádání technického zhodnocení nemovitosti provedeného podnájemcem. Společnost na krytí tohoto rizika pro dosažení věrného a poctivého obrazu účetnictví vytvořila účetní rezervu a to nad rámec definovaných účetních postupů pro nevýdělečné organizace.

Datum ukončení auditu: 30. 4. 2014

Auditor:


Ing. Zdeněk Nejezchleb
auditor, osvědčení KA ČR č. 1940



ROZVAHA pro nevýdělečné organizace

v plném rozsahu

ke dni 31.12.2013

(v celých tisících Kč)

IČ

Název a sídlo účetní jednotky

KLICPEROVO DIVADLO o.p.s.

Dlouhá 99
Hradec Králové
50001

2 7 5 0 4 6 8 9

Označení	AKTIVA		Stav k prvnímu dni účetního období	Stav k poslednímu dni účetního období
a	b		1	2
A.	Dlouhodobý majetek celkem	(A.I. + A.II. + A.III. + A.IV.)	9 603	9 015
A. I.	Dlouhodobý nehmotný majetek celkem	(součet A.I.1. až A.I.7.)	63	138
A. I. 1.	Nehmotné výsledky výzkumu a vývoje		0	0
	2. Software		63	63
	3. Ocenitelná práva		0	75
	4. Drobný dlouhodobý nehmotný majetek		0	0
	5. Ostatní dlouhodobý nehmotný majetek		0	0
	6. Nedokončený dlouhodobý nehmotný majetek		0	0
	7. Poskytnuté zálohy na dlouhodobý nehmotný majetek		0	0
A. II.	Dlouhodobý hmotný majetek celkem	(součet A.II.1. až A.II.10.)	14 667	14 790
A. II. 1.	Pozemky		0	0
	2. Umělecká díla, předměty a sbírky		4 578	4 623
	3. Stavby		1 541	1 541
	4. Samostatné movité věci a soubory movitých věcí		8 098	8 626
	5. Pěstitelské celky trvalých porostů		0	0
	6. Základní stádo a tažná zvířata		0	0
	7. Drobný dlouhodobý hmotný majetek		0	0
	8. Ostatní dlouhodobý hmotný majetek		0	0
	9. Nedokončený dlouhodobý hmotný majetek		450	0
	10. Poskytnuté zálohy na dlouhodobý hmotný majetek		0	0
A. III.	Dlouhodobý finanční majetek celkem	(součet A.III.1. až A.III.7.)	0	0
A. III. 1.	Podíly v ovládaných a řízených osobách		0	0
	2. Podíly v osobách pod podstatným vlivem		0	0
	3. Dluhové cenné papíry držené do splatnosti		0	0
	4. Půjčky organizačním složkám		0	0
	5. Ostatní dlouhodobé půjčky		0	0
	6. Ostatní dlouhodobý finanční majetek		0	0
	Požizovaný dlouhodobý finanční majetek		0	0



Označení a	AKTIVA b		Stav k prvnímu dni účetního období	Stav k poslednímu dni účetního období
			1	2
A.IV.	Oprávky k dlouhodobému majetku celkem	(souč. A.IV.1. až A.IV.11.)	-5 127	-5 913
A.IV.1.	Oprávky k nehmotným výsledkům výzkumu a vývoje		0	0
2.	Oprávky k softwaru		-63	-63
3.	Oprávky k ocenitelným právům		0	-2
4.	Oprávky k drobnému dlouhodobému nehmotnému majetku		0	0
5.	Oprávky k ostatnímu dlouhodobému nehmotnému majetku		0	0
6.	Oprávky k stavbám		-335	-412
7.	Oprávky k samostatným movitým věcem a souborům movitých věcí		-4 729	-5 436
8.	Oprávky k pěstitelským celkům trvalých porostů		0	0
9.	Oprávky k základnímu stádu a tažným zvířatům		0	0
10.	Oprávky k drobnému dlouhodobému hmotnému majetku		0	0
11.	Oprávky k ostatnímu dlouhodobému hmotnému majetku		0	0
B.	Krátkodobý majetek celkem	(B.I. + B.II. + B.III. + B.IV.)	8 566	9 399
B. I.	Zásoby celkem	(součet B.I.1. až B.I.9.)	800	745
B. I.1.	Materiál na skladě		528	445
2.	Materiál na cestě		0	0
3.	Nedokončená výroba		0	0
4.	Polotovary vlastní výroby		0	0
5.	Výrobky		0	0
6.	Zvířata		0	0
7.	Zboží na skladě a v prodejnách		272	300
8.	Zboží na cestě		0	0
9.	Poskytnuté zálohy na zásoby		0	0
B. II.	Pohledávky celkem	(součet B.II.1 až B.II.19)	1 899	2 612
B. II.1.	Odběratelé		540	318
2.	Směnky k inkasu		0	0
3.	Pohledávky za eskontované cenné papíry		0	0
4.	Poskytnuté provozní zálohy		502	1 229
5.	Ostatní pohledávky		811	597
6.	Pohledávky za zaměstnance		4	5
7.	Pohledávky za institucemi sociálního zabezpečení a veřejného zdravotního pojištění		0	0
8.	Daň z příjmů		0	0
9.	Ostatní přímé daně		0	0
	Daň z přidané hodnoty		0	0



Označení a	AKTIVA b		Stav k prvnímu dni účetního období	Stav k poslednímu dni účetního období
			1	2
11.	Ostatní daně a poplatky		0	0
12.	Nároky na dotace a ostatní zúčtování se státním rozpočtem		0	0
13.	Nároky na dotace a ostatní zúčtování s rozpočtem orgánů územních samosprávních celků		0	0
14.	Pohledávky za účastníky sdružení		0	0
15.	Pohledávky z pevných termínovaných operací		0	0
16.	Pohledávky z vydaných dluhopisů		0	0
17.	Jiné pohledávky		38	463
18.	Dohadné účty aktivní		4	0
19.	Opravná položka k pohledávkám		0	0
B. III.	Krátkodobý finanční majetek celkem	(součet B.IV.1. až B.IV.8.)	5 582	5 957
B. III.1.	Pokladna		274	299
2.	Ceniny		125	4
3.	Účty v bankách		5 183	5 654
4.	Majetkové cenné papíry k obchodování		0	0
5.	Dluhové cenné papíry k obchodování		0	0
6.	Ostatní cenné papíry		0	0
7.	Požizovaný krátkodobý finanční majetek		0	0
8.	Peníze na cestě		0	0
B.IV.	Jiná aktiva celkem	(součet B.IV.1. až B.IV.3.)	285	85
B.IV.1.	Náklady příštích období		285	85
2.	Příjmy příštích období		0	0
3.	Kursově rozdíly aktivní		0	0
	AKTIVA CELKEM	A. + B.)	18 169	18 414



Označení a	PASIVA b		Stav k prvnímu dni účetního období 3	Stav k poslednímu dni účetního období 4
A.	Vlastní zdroje celkem	(A. I. + A. II.)	11 379	11 019
A. I.	Jmění celkem	(A. I. 1. + A. I. 2. + A. I. 3.)	11 190	10 915
A. I. 1.	Vlastní jmění		10 771	10 308
2.	Fondy		419	607
3.	Oceňovací rozdíly z přecenění majetku a závazků		0	0
A. II.	Výsledek hospodaření celkem	(A. II. 1. + A. II. 2. + A. II. 3.)	189	104
A. II. 1.	Účet výsledku hospodaření		0	104
2.	Výsledek hospodaření ve schvalovacím řízení		189	0
3.	Nerozdělený zisk, neuhrazená ztráta minulých let		0	0
B.	Cizí zdroje celkem	(B. I. + B. II. + B. III. + B. IV.)	6 790	7 395
B. I.	Rezervy celkem	(B. I.1.)	0	250
B. I. 1.	Rezervy		0	250
B. II.	Dlouhodobé závazky celkem	(součet B. II. 1. až B. II. 7.)	0	0
B. II. 1.	Dlouhodobé bankovní úvěry		0	0
2.	Vydané dluhopisy		0	0
3.	Závazky z pronájmu		0	0
4.	Přijaté dlouhodobé zálohy		0	0
5.	Dlouhodobé směnky k úhradě		0	0
6.	Dohadné účty pasivní		0	0
7.	Ostatní dlouhodobé závazky		0	0
B. III.	Krátkodobé závazky celkem	(součet B. III.1. až B. III.23.)	4 546	4 671
B. III. 1.	Dodavatelé		684	587
2.	Směnky k úhradě		0	0
3.	Přijaté zálohy		0	40
4.	Ostatní závazky		100	110
5.	Zaměstnanci		1 745	1 505
6.	Ostatní závazky vůči zaměstnancům		0	0
7.	Závazky k institucím sociálního zabezpečení a veřejného zdrav. pojištění		988	972
8.	Daň z příjmů		0	0
9.	Ostatní přímé daně		226	238
10.	Daň z přidané hodnoty		157	76
11.	Ostatní daně a poplatky		0	0
12.	Závazky ze vztahu k státnímu rozpočtu		0	0
13.	Závazky ze vztahu k rozpočtu orgánů územních samosprávných celků		0	0
	Závazky z upsaných nesplacených cenných papírů a podílů		0	0



IČ: 27504689

Označení	PASIVA	Stav k prvnímu dni účetního období	Stav k poslednímu dni účetního období
a	b	3	4
15.	Závazky k účastníkům sdružení	0	0
16.	Závazky z pevných termínovaných operací	0	0
17.	Jiné závazky	0	0
18.	Krátkodobé bankovní úvěry	0	0
19.	Eskontní úvěry	0	0
20.	Vydané krátkodobé dluhopisy	0	0
21.	Vlastní dluhopisy	0	0
22.	Dohadné účty pasivní	646	1 143
23.	Ostatní krátkodobé finanční výpomoci	0	0
B. IV.	Jiná pasiva celkem (součet B.IV.1. až B.IV.3.)	2 244	2 474
B. IV. 1.	Výdaje příštích období	0	0
2.	Výnosy příštích období	2 244	2 474
3.	Kursově rozdíly pasivní	0	0
	PASIVA CELKEM (A. + B.)	18 169	18 414

Sestaveno dne:
19.4.2014

Právní forma účetní jednotky
o.p.s.

Předmět podnikání
divadelní činnost



Podpisový záznam statutárního orgánu účetní jednotky
nebo podpisový záznam fyzické osoby, která je účetní jednotkou

Osoba odpovědná za účetnictví (jméno a podpis)

ING EVA MIKULKOVA

Osoba odpovědná za účetní závěrku (jméno a podpis)

ING EVA MIKULKOVA

tel.: 603 120 818 linka:

VÝKAZ ZISKU A ZTRÁTYpro nevýdělečné organizace
v plném rozsahu

ke dni 31.12.2013

(v celých tisících Kč)

Název a sídlo účetní jednotky

KLICPEROVO DIVADLO o.p.s.

IČ

Dlouhá 99

Hradec Králové

50001

2 7 5 0 4 6 8 9

Označení a	NÁKLADY b	Činnost		
		hlavní 1	hospodářská 2	celkem 3
A. I. Spotřebované nákupy celkem	(součet A. I. 1. až A. I. 4.)	5 423	244	5 667
1. Spotřeba materiálu		3 389	50	3 439
2. Spotřeba energie		1 953	191	2 144
3. Spotřeba ostatních neskladovatelných dodávek		0		0
4. Prodané zboží		81	3	84
A. II. Služby celkem	(součet A. II. 5. až A. II. 8.)	14 491	548	15 039
5. Opravy a udržování		808	32	840
6. Cestovné		134	0	134
7. Náklady na reprezentaci		131	4	135
8. Ostatní služby		13 418	512	13 930
A. III. Osobní náklady celkem	(součet A. III. 9. až A. III. 13.)	34 900	189	35 089
9. Mzdové náklady		25 522	137	25 659
10. Zákonné sociální pojištění		8 326	46	8 372
11. Ostatní sociální pojištění		0		0
12. Zákonné sociální náklady		990	5	995
13. Ostatní sociální náklady		62	1	63
A. IV. Daně a poplatky celkem	(součet A. IV. 14. až A. VI. 16.)	9		9
14. Daň silniční		2		2
15. Daň z nemovitostí		0		0
16. Ostatní daně a poplatky		7		7
A. V. Ostatní náklady celkem	(součet A. V. 17. až A. V. 24.)	1 687	26	1 713
17. Smluvní pokuty a úroky z prodlení		0		0
18. Ostatní pokuty a penále		0		0
19. Odpis nedobytné pohledávky		81		81
20. Úroky		0		0
21. Kursové ztráty		12	1	13
22. Dary		0		0
23. Manka a škody		0		0
24. Jiné ostatní náklady		1 594	25	1 619



IČ. 27504689

Označení a	NÁKLADY b	Činnost		
		Hlavní 1	hospodářská 2	celkem 3
A. VI.	Odpisy, prodaný majetek, tvorba rezerv a opravných položek celkem (součet A. VI. 25. až A. VI. 30.)	870	277	1 147
25.	Odpisy dlouhodobého nehmotného a hmotného majetku	870	27	897
26.	Zůstatková cena prodaného dlouhodobého nehmotného a hmotného majetku	0		0
27.	Prodané cenné papíry a podíly	0		0
28.	Prodaný materiál	0		0
29.	Tvorba rezerv	0	250	250
30.	Tvorba opravných položek	0		0
A. VII.	Poskytnuté příspěvky celkem (A. VII. 31. + A. VII. 32.)	0		0
31.	Poskytnuté příspěvky zúčtované mezi organizačními složkami	0		0
32.	Poskytnuté členské příspěvky	0		0
A. VIII.	Daň z příjmů celkem	0		0
33.	Dodatečné odvody daně z příjmů	0		0
	NÁKLADY CELKEM (A.I. + A.II. + A.III. + A.IV. + A.V. + A.VI. + A.VII. + A.VIII.)	57 380	1 284	58 664



Označení	VÝNOSY	Činnost		
		hlavni 1	hospodářská 2	celkem 3
a	b			
B. I.	Tržby za vlastní výkony a za zboží celkem (součet B. I. 1. až B. I. 3.)	15 603	1 517	17 120
1.	Tržby za vlastní výroby	15 438	1 513	16 951
2.	Tržby z prodeje služeb	165	4	169
3.	Tržby za prodané zboží	0		0
B. II.	Změny stavu vnitroorganizačních zásob celkem (součet B. II. 4. až B. II. 7.)	0		0
4.	Změna stavu zásob nedokončené výroby	0		0
5.	Změna stavu zásob polotovarů	0		0
6.	Změna stavu zásob výrobků	0		0
7.	Změna stavu zvířat	0		0
B. III.	Aktivace celkem (součet B. III. 8. až B. III. 11.)	0		0
8.	Aktivace materiálu a zboží	0		0
9.	Aktivace vnitroorganizačních služeb	0		0
10.	Aktivace dlouhodobého nehmotného majetku	0		0
11.	Aktivace dlouhodobého hmotného majetku	0		0
B. IV.	Ostatní výnosy celkem (součet B. IV. 12. až B. IV. 18.)	565		565
12.	Smluvní pokuty a úroky z prodlení	0		0
13.	Ostatní pokuty a penále	0		0
14.	Platby za odepsané pohledávky	0		0
15.	Úroky	48		48
16.	Kurové zisky	2		2
17.	Zúčtování fondů	507		507
18.	Jiné ostatní výnosy	8		8
B. V.	Tržby z prodeje majetku, zúčtování rezerv a opravných položek celkem (součet B. V. 19. až B. V. 25.)	0		0
19.	Tržby z prodeje dlouhodobého nehmotného a hmotného majetku	0		0
20.	Tržby z prodeje cenných papírů a podílů	0		0
21.	Tržby z prodeje materiálu	0		0
22.	Výnosy z krátkodobého finančního majetku	0		0
23.	Zúčtování rezerv	0		0
24.	Výnosy z dlouhodobého finančního majetku	0		0
	Zúčtování opravných položek	0		0



IC 27504689

Oznaceni a	VÝNOSY b	Činnost		
		hlavni 1	hospodářská 2	celkem 3
B. VI. Přijaté příspěvky celkem	(součet B. VI. 26. až B. VI. 28.)	241		241
26. Přijaté příspěvky zúčtované mezi organizačními složkami		0		0
27. Přijaté příspěvky (dary)		241		241
28. Přijaté členské příspěvky		0		0
B. VII. Provozní dotace celkem	(B. VII. 29.)	40 842		40 842
29. Provozní dotace		40 842		40 842
VÝNOSY CELKEM	(B. I. + B. II. + B. III. + B. IV. + B. V. + B. VI. + B. VII.)	57 251	1 517	58 768
C. Výsledek hospodaření před zdaněním	(VÝNOSY CELK. - NÁKLADY CELK.)	-129	233	104
34. Daň z příjmů		0		0
D. Výsledek hospodaření po zdanění	(C. - 34.)	-129	233	104

Sestaveno dne:
19.4.2014

Právní forma účetní jednotky
obecně prospěšná společnost

Předmět podnikání
divadelní činnost



Podpisový záznam statutárního orgánu účetní jednotky
nebo podpisový záznam fyzické osoby, která je účetní jednotkou

Osoba odpovědná za účetnictví (jméno a podpis)

ING. EVA MIKULKOVÁ

Osoba odpovědná za účetní závěrku (jméno a podpis)

ING. EVA MIKULKOVÁ

tel.: 602 126 878 linka:

KLICPEROVO DIVADLO o.p.s.
Dlouhá 99
500 01 Hradec Králové

PŘÍLOHA K ÚČETNÍ ZÁVĚRCE ZA ROK 2013

Název: Klicperovo divadlo o.p.s.

Sídlo: Dlouhá 99
500 01 Hradec Králové

IČO: 275 04 689
DIČ: CZ27504689

Právní forma: obecně prospěšná společnost

Předmět činnosti: uspokojování kulturních služeb občanů města a kraje v oblasti profesionálního divadelního umění a činnosti související a to bez účelu dosažení zisku.

Hlavní činnost: tvorba, výroba a inscenování divadelních her na vlastních divadelních scénách a formou zájezdové činnosti, tvorba a organizace dalších divadelních a kulturních pořadů, koncertů, přehlídek a festivalů včetně uvádění hostujících souborů a jednotlivců

Doplňková činnost: specializovaný maloobchod a maloobchod se smíšeným zbožím
: maloobchodní prodej a pronájem zvukových a zvukově-obrazových záznamů
: ubytovací služby
: realitní činnost
: pronájem a půjčování věcí movitých
: reklamní činnost a marketing

Orgány společnosti:

- **Statutární orgán:** ředitel
- **Nejvyšší orgán:** správní rada, která má šest členů
- **Kontrolní orgán:** dozorčí rada je tříčlenná

Zakladatelé: Statutární město Hradec Králové,
Československé armády 408, 502 00 Hradec Králové
IČO: 00268810

Královéhradecký kraj
Wonkova 1142
500 02 Hradec Králové
IČO: 70889546

Vklady zakladatelů: každý ze zakladatelů vložil 10 tis. Kč do vlastního jmění společnosti

Město Hradec Králové darovalo 1.2.2007 Klicperovu divadlu o.p.s. movitý hmotný a majetek v celkové výši 22 779 083,36 Kč.



Účetním obdobím je kalendářní rok.

Účetnictví je vedeno dle zákona 563/1991 Sb. v platném znění.

Účetní záznamy jsou zpracovány počítačovým programem FENIX firmy Asecco Czech Republic a.s., mzdy ALFA SFTWARE, s.r.o.

Úschova účetních záznamů je prováděna na základě skartačního a spisového řádu, který vychází ze zákona o archivnictví, záznamy jsou uschovány po odpovídající dobu ve spisovně divadla.

Oceňování majetku: dle způsobu pořízení

- pořizovací cenou
- reprodukční cenou
- vlastními náklady

Reprodukční cena byla použita u majetku nabytého darem od Města Hradec Králové, kdy se vycházelo z hodnot uvedených na předávacím protokolu – při tom u majetku s pořizovací cenou nad 3 000,- Kč u dárcce bylo použito znalecké ocenění.

Dlouhodobý hmotný majetek, jehož ocenění je vyšší než 40 000,- a doba použitelnosti je delší než jeden rok se eviduje v účtové skupině 02 a jeho opotřebení v účtové skupině 08.

Dlouhodobý drobný hmotný majetek, jehož ocenění je nižší než 40 000,- Kč (1 000,- až 40 000,-) a doba použitelnosti delší než jeden rok je účtován při jeho pořízení do spotřeby na vrub účtu 501. Drobný majetek je evidován na podrozvahových účtech. K 31.12.2013 činí jeho evidenční hodnota cca 20 275 tis. Kč.

Dlouhodobý nehmotný majetek, jehož ocenění je vyšší než 60 000,- a doba použitelnosti je delší než jeden rok se eviduje v účtové skupině 01 a jeho opotřebení v účtové skupině 07.

Dlouhodobý drobný nehmotný majetek, jehož ocenění je nižší než 60 000,- Kč (7 000,- až 60 000,-) a doba použitelnosti delší než jeden rok je účtován při jeho pořízení do spotřeby na vrub účtu 518. Je evidován na podrozvahových účtech. Pořizovací cena tohoto majetku činí cca 132 tis. Kč.

Odpisování majetku: na základě odpisového plánu. Odpisy jsou stanoveny na základě odborného posudku z hlediska času, doby upotřebitelnosti nebo ve vztahu k výkonům, lineárně.

Způsob vedení skladu materiálu – ve společnosti je aplikován systém A, při výdeji je aplikováno ocenění průměrnou skladovou cenou

Způsob přepočtu údajů v cizí měně: účetní jednotka používá pro všechny operace aktuální kurz ČNB ke dni uskutečnění účetního případu.

Tvorba opravných položek a rezerv: v účetním období byla vytvořena rezerva ve výši 250 tis. Kč a to z důvodu toho, že v roce 2010 bylo podnájcemcem restaurace Satchmo provedeno technické zhodnocení a Městem, jako vlastníkem tohoto majetku, byla přislíbena částečná úhrada provedených prací. Bohužel dohoda nebyla písemná a nyní přes opakované žádosti Město toto proplacení v podnájcemcem nárokové výši odmítá. Částka požadovaná podnájcemcem je 716 tis. bez DPH. Zůstává tedy zásadní riziko, že akce bude muset dofinancována ze strany divadla a to současně za stavu, kdy nájemné účtované od Města za daný objekt se zhruba rovná nájemnému, které divadlo dále účtuje na podnájemce a profinancování daného technického zhodnocení tak nepřinese divadlu budoucí ekonomický efekt. Výše rezervy je odhadnuta ve vazbě na odhad reálného finančního rizika pro společnost. Vytvoření této rezervy se společnost odchýlila od účetních metod stanovených podle Vyhlášky č. 504/2002 Sb. a to



z důvodu snahy o poskytnutí věrnějšího obrazu na finanční situaci společnosti (viz §7 odst. 2 Zákona o účetnictví)

Časové rozlišení nákladů a výnosů: veškeré náklady a výnosy se účtují rozlišeně, tj. do období s nímž časově a věcně souvisí, bez ohledu na datum skutečné úhrady.

odchyly od účetních metod: účetní jednotka respektuje účetní metody s výjimkou případu vytvoření účetní rezervy na krytí rizika finančního vypořádání technického zhodnocení (viz výše).

Společnost nevlastní žádný obchodní podíl na základním kapitálu jiné společnosti.

Přehled závazků pojistného na sociální zabezpečení a příspěvku na státní politiku zaměstnanosti, veřejného zdravotního pojištění a daně k 31.12.2013

	Kč	splatnost
- pojistné na sociální zabezpečení a příspěvek na státní politiku zaměstnanosti	679 464,-	12.1.2014
- veřejné zdravotní pojištění	291 916,-	12.1.2014
- daň z příjmu ze závislé činnosti	237 694,-	12.1.2014

Jedná se o položky, které souvisejí se mzdou za prosinec 2013.

Výsledek hospodaření za rok 2013

Hospodaření účetní jednotky je vedeno odděleně ve členění na hlavní a hospodářskou činnost.

Hlavní činnost:		Hospodářská činnost:	
Náklady	= 57 380 742,-	Náklady	= 1 283 691,-
Výnosy	= 57 251 450,-	Výnosy	= 1 516 722,-
HV	= - 129 292,-	HV před zdaněním	= 233 031,-
Daň z příjmů	= 0	Daň z příjmů	= 0

Výsledek hospodaření účetní jednotky = 103 740,- Kč

Způsob stanovení daně z příjmů právnických osob za rok 2013 (v tis. Kč)

Hospodářský výsledek celkem	103 740
Vyloučení ztrátové hlavní činnosti	+129 292
Nedaňové náklady doplňkové činnosti	281 278
Základ daně	514 309
Odpočet podle §20 odst. 7	11 400
Daň z příjmů před slevou na dani	95 380
Sleva na dani podle § 35 odst. 1 (uplatněná)	95 380
Výsledná daň k zaúčtování	0



Doplňující údaje k rozvaze

Aktiva:

- ř. A II. 2 – umělecká díla v ocenění k 31.12.2006 podle znaleckého posudku (119 obrazů) a další darovaná díla (34 obrazů) v ocenění za 1 Kč (ocenění podle §25 odst. 1 písm. k Zákona o účetnictví). Je možné počítat s tím, že reálná hodnota je tedy vyšší než hodnota zachycená v účetnictví.
- ř. A II. 3 – budovy – z vykázané hodnoty činí cca 0,5 mil. Kč technické zhodnocení foyer hlavní scény, které je podle dohody z ledna 2014 finančně vypořádáno s pronajímatelem na úrovni zůstatkové hodnoty daného majetku (cca 440 tis. Kč). Tedy tato složka dlouhodobého majetku byla konvertována v lednu 2014 do finančního aktiva. Zbývající hodnota představuje TZ najatých nemovitostí, které ale zůstávají ponechány v účetnictví společnosti.
- ř. B.I.7 – v rámci vykázané hodnoty zboží se objevuje významná část položek (cca 150 tis. Kč – 200 tis. Kč), u něhož se objevuje mizivý obrat. Je nutno předpokládat, že významná část z hodnoty tohoto zboží bude nakonec použita na propagaci (zejména v rámci Mezinárodního festivalu). Opravné položky k těmto zásobám nebyly vytvářeny, neboť to účetní postupy neumožňují.
- ř. B.II.17 – jedná se o pohledávku za pronajímatele z důvodu přeúčtování některých nákladů, které byly ze strany divadla hrazeny v rámci vlastní rekonstrukce Foyer (etapa realizovaná v roce 2013). Tato pohledávka byla uhrazena v prvním čtvrtletí roku 2014.

Pasiva:

- ř. A I.2. – z vykázané hodnoty je 335 Kč krytí nespotřebovaných darovaných zásob
- ř. B IV. 2 - zahrnuje časově rozlišené inkasované předplatné na představení, která budou odehrána v roce 2014.

Doplňující údaje k výsledovce

- A V. 24 – z vykazované hodnoty je cca 767 tis. Kč neuplatněné DPH – zkrácení odpočtu dle § 76. Položka dále obsahuje jednorázový odpis nedokončené investice v podobě projektové dokumentace na rekonstrukci Foyer ve výši 450 tis. Kč (nebylo převedeno na pronajímatele ve vazbě na prováděno rekonstrukci). Proti tomu je na položce B.IV.17 ve stejné výši zúčtována investiční dotace, kterou byla v minulosti tato projektová dokumentace financována.

Přijaté finanční příspěvky na provoz

- Město Hradec Králové – na činnost	33 600 000,-
- Město Hradec Králové – dotace na nekomerční nájemné	627 488,-
- Město Hradec Králové – festival Divadlo evropských regionů	1 450 000,-
- Město Hradec Králové – festival Čekání na Václava	480 000,-
- Ministerstvo kultury - na vlastní uměleckou činnost	1 140 000,-
- Ministerstvo kultury – festival Divadlo evropských regionů	1 000 000,-
- Královéhradecký kraj – na činnost	2 075 000,-
- Královéhradecký kraj – festival Divadlo evropských regionů	470 000,-

Celkem

40 842 488,-



Přijaté provozní peněžité dary	241 000,-
- Královéhradecká provozní, a.s.	44 000,-
- Martin Kobr	20 000,-
- Francouzský institut	64 000,-
- ProjectSoft HK a.s.	70 000,-
- Prion s.r.o.	15 000,-
- Nakladatelství Akropolis s.r.o.	32 000,-

Způsob vypořádání hospodářského výsledku roku 2012

Zisk z roku 2012 ve výši 189 172,50 Kč byl převeden do rezervního fondu.

Zaměstnanci společnosti, osobní náklady

- průměrný přepočtený počet stálých zaměstnanců	93,48
- z toho: umělecký soubor	27,75
: vedení + THP	16,21
: ostatní profese	49,52
- mzdové náklady celkem (bez OON)	24 285 278,-
z toho: hlavní činnost	24 148 696,-
: hospodářská činnost	136 582,-
- zákonné sociální a zdravotní pojištění	8 372 890,-
z toho: hlavní činnost	8 326 452,-
: hospodářská činnost	46 438,-
- OON (dohody o provedení práce)	1 373 071,-

Odměna statutárního zástupce – ředitele za výkon funkce v roce 2013 činila 893 707,- Kč. Dále mu byla vyplacena odměna spojená s pořádáním divadelního festivalu Divadlo evropských regionů ve výši 294 866,- Kč.

Členům správní a dozorčí rady nebyly v roce 2013 vyplaceny žádné odměny.

Pohledávky a závazky po lhůtě splatnosti :

- k datu účetní závěrky neeviduje účetní jednotka žádné závazky po lhůtě splatnosti
- k datu účetní uzávěrky neeviduje účetní jednotka žádné pohledávky po lhůtě splatnosti

Okamžik sestavení účetní závěrky: 15.4.2014

V Hradci Králové: 15.4.2014



Vypověděla: Ing. Eva Mikulková
ekonomka

Předkládá: Mgr. Ladislav Zeman
ředitel