



1. Metodika

Biologické průzkumy probíhaly v období 15.3.-21.8.2022

Botanický průzkum území proběhl formou terénních šetření, při nichž bylo projito s cílem zaznamenat ochránářsky významné druhy rostlin zde rostoucí. Rostliny byly určeny dle Klíče ke květeně (Kubát, 2002) a Exkursionsflora von Deutschland, Band 3 (Rothmaler, 2009). Nomenklatura zjištěných druhů je uvedena dle Klíče ke květeně ČR (Kubát, 2002). Zjištěné druhy pak byly následně porovnány s přílohou II, vyhlášky ministerstva životního prostředí České republiky č. 395/1992 Sb. a s Červeným seznamem ohrožených druhů České republiky – cévnaté rostliny, aby bylo zjištěno, zda nespádají do nějaké z kategorie ochrany.

Zoologický průzkum byl zaměřen na druhy brouků, obojživelníků, plazů, ptáků, doplňkově byly v území sledovány dalších ochránářsky významné skupiny živočichů s potenciální vlivem na management území.

Ornitologický průzkum – při systematickém procházení lokality byly zaznamenávány všechny druhy ptáků viděné a slyšené do vzdálenosti 25 m od pozorovatele. S ohledem na způsob využití dat (kvalitativní údaje) nebyl pro účely této zprávy ustanoven transekt průzkumu. Početnost jedinců byla vyhodnocena pouze v případě ochránářsky významných druhů nebo ornitologicky zajímavých nálezů. Pro vyhodnocení pravděpodobnosti hnízdění byly významné druhy ptáků přiřazeny do jedné z kategorií dle nové metodiky pro celostátní mapování hnízdního rozšíření ptáků; 0: druh nehnízdící, A: možné hnízdění, B: pravděpodobné hnízdění, C: prokázané hnízdění¹.

Batrachologický a herpetologický průzkum – v rámci průzkumu byly pro zjištění přítomnosti zástupců místní herpetofauny využity následující metody: přímé pozorování v terénu (případný odchyt jedinců pro nutnost druhové determinace), odlov pomocí živolovných pastí a keseru, zjišťování přítomnosti na základě prohledávání potenciálních stanovišť (zimoviště, místa ke slunění, potravní stanoviště, úkryty), vyhledávání jedinců usmrčených na cestách.

Coleopterologický průzkum – průzkum byl prováděn pomocí smyků z vegetace, prosevem trouchu, pokládkou návnady masa, propátráváním podkorních prostor, noční kontrolou území.

Použité kategorie ohrožení:

vyhláška MŽP 395/1992 Sb. O/§3 – ohrožený druh, SO/§2 – silně ohrožený druh, KO/§1 – kriticky ohrožený druh; červený seznam mechorostů (Kučera et al. 2012): LR – nt – druh blízký ohrožení, LC – att – druh neohrožený, vyžadující pozornost; rostlin (Grulich & Chobot 2017): CR – kriticky ohrožený druh, EN – ohrožený, VU – zranitelný, NT – téměř ohrožený, LC – málo dotčený, DD – taxon s nedostatečnými údaji; C1 – kriticky ohrožený, C2 – silně ohrožený (t-s předpokládaným úbytkem historických lokalit 50-90%), C3 – ohrožený či zranitelný druh, C4 – vzácnější taxony vyžadující pozornost; červený seznam bezobratlých (Hejda et al. 2017), obratlovců (Chobot & Němec 2017): CR – kriticky ohrožený druh, EN – ohrožený, VU – zranitelný, NT – téměř ohrožený, LC – málo dotčený.

¹ / A1 – druh pozorovaný v době hnízdění ve vhodném hnízdním prostředí, A2 – pozorování zpívajícího samce či zaslechnutí hlasů souvisejících s hnízděním, B3 – pár pozorovaný v době hnízdění ve vhodném prostředí, B4 – stálý okrsek s opakovaným zjištěním teritoriálního chování, B5 – pozorování toku či páření, B6 – navštěvování pravděpodobných hnízdišť, B7 – vzrušené chování či varování pravděpodobně u hnízda, B8 – přítomnost hnízdní nažiny, B9 – pozorování ptáků při stavbě hnízda, C10 – odpoutávání pozornosti u hnízda, C11 – nález použitého hnízda, C12 – nález čerstvě vyvedených mláďat, C13 – pozorování starých ptáků přilétávajících k hnízdu či odlétávajících od něho, popř. sezení na hnízdě, C14 – pozorování ptáků při krmení či odnášení trusu z hnízda, C15 – nález hnízda s vejci, C16 – nález hnízda s mláďaty (<http://bigfiles.birdlife.cz/>).

2. Výsledky

Přehled významných druhů rostlin

název druhu	kategorie podle vyhlášky č. 395/1992 sb.	stupeň ohrožení	popis biotopu druhu v ZCHÚ a aktuální početnost nebo vitalita populace, další poznámky
vstavač nachový (<i>Orchis purpurea</i>)	SO	C2b	3 ks v severním výběžku směrem k vrchu Starč, v prosvětlené svažité dubohabřině klesající k obci Běstviny 5 ks v dubohabřině v severozápadní části PP (svažité část)
bledule jarní (<i>Leucojum vernum</i>)	O	C3	25 trsů poblíž místa, kde Halínský potok vtéká do PP nižší stovky v meandru Halínského potoka nižší stovky pod hrázi rybníka
vemeník dvoulistý (<i>Platanthera bifolia</i>)	O	C3	dubohabřině v severozápadní části PP (na kopci a svažité část)
lilie zlatohlavá (<i>Lilium martagon</i>)	O	C4a	cca 22 ks v dubohabřině v severozápadní části PP (na kopci a svažité část) asi stovka ks roztroušeně v jihovýchodní části PP (od Halínského potoka směrem na jihovýchod)
medovník meduňkolistý (<i>Melittis melissophyllum</i>)	O	C4a	cca 118 ks v dubohabřině v severozápadní části PP (na kopci a svažité část) přes 55 ks v jihovýchodní části PP (od Halínského potoka směrem na jihovýchod)
okrotice bílá (<i>Cephalanthera damasonium</i>)	O	C4a	v dubohabřině v severozápadní části (na kopci a svažité část)
orlíček obecný (<i>Aquilegia vulgaris</i>)	-	C3	7 ks v oplocence v jihovýchodní části PP (od Halínského potoka směrem na jihovýchod) 5 ks na mýtině v jihovýchodní části PP (od Halínského potoka směrem na jihovýchod)
dymnivka plná (<i>Corydalis solida</i>)	-	C4a	ojedinelý výskyt poblíž místa, kde Halínský potok vtéká do PP
hlízník hnízďák (<i>Neottia nidus-avis</i>)	-	C4a	poblíž místa, kde Halínský potok vtéká do PP
ostřice Otrubova (<i>Carex otrubae</i>)	-	C4a	ojedinelý výskyt v příkopu na východě PP, na rozhraní lesní cesty a dubohabřiny
ostřice pobřežní (<i>Carex riparia</i>)	-	C4a	ojedinelý výskyt za rákosinou při východním břehu rybníka
rožec hajní (<i>Cerastium lucorum</i>)	-	C4a	ojedinelý výskyt u Halínského potoka
vikev křovištní (<i>Vicia dumetorum</i>)	-	C4a	ojedinelý výskyt v dubohabřině v severozápadní části PP mezi lesní cestou a svahelem
violka divotvorná (<i>Viola mirabilis</i>)	-	C4a	nižší desítky v dubohabřinách roztroušeně po celé PP
zपालice žluťuchovitá (<i>Isopyrum thalictroides</i>)	-	C4a	nižší stovky u Halínského potoka

Přehled významných druhů živočichů

název druhu	kategorie podle vyhlášky č. 395/1992 sb.	stupeň ohrožení	popis biotopu druhu v ZCHÚ a aktuální početnost nebo vitalita populace, další poznámky
čmelák (<i>Bombus</i> sp.)	O	-	V rámci celého území pozorovány nižší desítky jedinců (zástupci nejméně dvou druhů – čmelák zemní <i>Bombus terrestris</i> , čmelák skalní <i>Bombus lapidarius</i>)
krajník hnědý (<i>Calosoma inquisitor</i>)	O	-	Druh rozšířen po celém území, především v teplých dubohabrových lesích nížin a pahorkatin. Na lokalitě pozorováni tři (lezoucí na cestě; na kmeni <i>Quercus</i> sp.). Larvy i dospělci krajníka hnědého <i>Calosoma inquisitor</i> jsou predátoři, především housenek a kulek motýlů. Druh má denní aktivitu a pronásleduje kořist v korunách stromů. Vzhledem k více nálezům pozorovaných v jeden den se pravděpodobně jedná o stabilní populaci.

název druhu	kategorie podle vyhlášky č. 395/1992 sb.	stupeň ohrožení	popis biotopu druhu v ZCHÚ a aktuální početnost nebo vitalita populace, další poznámky
potápník <i>Ilybius neglectus</i>	-	NT	V České republice je nalézán poměrně vzácně a lokálně na celém území. Jeho biotopové nároky u nás nejsou uspokojivě známy, zdá se však, že vyhledává otevřené mokřady. V rámci PP Halín zaznamenán 1 ex. v litorálu rybníka, který přechází v prosvětlené tůň s nízkou hladinou vody. Místo je s porosty <i>Carex</i> sp. Vzhledem k podobným biotopům v celé východní a jihovýchodní části rybníka je více než pravděpodobné, že se jedná o stabilní populaci.
<i>Cerylon deplatum</i>	-	EN	České republice vzácný druh žijící pod kůrou listnáčů, zvláště topolů, vrb a olší (<i>Populus, Salix, Alnus</i>). Na území PP Halín zjištěn v prosevu trochu staré olše 1 ex. Přesto, že se jedná o nález jediného exempláře, je vzhledem ke způsobu života možné usuzovat, že se jedná o stabilní populaci.
<i>Pycnomerus terebrans</i>	-	EN	Žije pod kůrou listnáčů v chodbách xylofágního hmyzu nebo v rozkládajícím se dřevu, často v asociaci s mravenci rodu <i>Lasius</i> . Na území PP Halín zjištěn v prosevu trochu staré olše (<i>Alnus</i> sp.) 1 ex. Je více než pravděpodobné, že na území PP Halín je stabilní populaci.
potápník (<i>Cybister lateralimarginalis</i>)	-	VU	V České republice upřednostňuje větší nádrže jako jsou rybníky či zatopené lomy, většinou s hustou litorální vegetací. Na území PP Halín zjištěn individuálním sběrem 1 ex. Podle jediného exempláře je těžké rozhodnout, zda populace na mokřadu je stabilní nebo se jednalo o jedince z přeletu.
svižník polní (<i>Cicindela campestris</i>)	O	-	V České republice nominotypický poddruh, rozšířený od nížin do hor, především na otevřených stanovištích. Na prosvětlené cestě severně od rybníka pozorovány 2 ex. S největší pravděpodobností se jedná o populaci vázanou nejen na zájmové území, ale i území v blízkosti. Pozorován v letu jeden exemplář i na cestě v blízkosti Halínského potoka.
zlatohlávek tmavý (<i>Oxythyrea funesta</i>)	O	-	Zlatohlávek se objevuje v České republice v květnu a červnu na květen rozmanitých bylin a keřů. Jedná se o teplomilný druh, který se v Čechách a na Moravě v posledních letech zjevně šíří. Pozorován ve jednom exempláři na lučním stanovišti na JV území.
ropucha obecná (<i>Bufo bufo</i>)	O	VU	Okolí vodních ploch. Lokalita je vhodné rozmnožovací stanoviště a zimoviště. Záznam vyšších desítek jedinců v okolí rybníku, mokřadu, v rámci území.
skokan hnědý (<i>Rana temporaria</i>)	-	VU	Stanoviště v okolí vodních ploch a tůní. Lokalita je vhodné rozmnožovací stanoviště a zimoviště. Záznam 2 jedinců v okolí rybníku.
čolek obecný (<i>Lissotriton vulgaris</i>)	SO	VU	Vodní nádrže a tůň s vegetací. Lokalita je vhodné rozmnožovací stanoviště a zimoviště. Nižší desítky jedinců ve VN Halín a v mokřadní části na V nádrže. Předpokládat lze větší populaci ve stovkách jedinců.
čolek horský (<i>Ichthyosaura alpestris</i>)	SO	VU	Chladnější nádrže, lesní tůň, koleje po lesní technice. Lokalita vhodné rozmnožovací stanoviště a zimoviště. Záznam 8 jedinců v mokřině pod hrází VN Halín, na východní straně VN a v nivě přítoku, kaluže na lesních cestách. S ohledem na značnou velikost území pravděpodobný výskyt vyšších desítek až stovek jedinců.
kuňka obecná (<i>Bombina bombina</i>)	SO	EN	Vodní nádrže a tůň s vegetací. Lokalita je vhodné rozmnožovací stanoviště a zimoviště. V PP druh zjištěn ve východní části VN Halín – do 10 vokalizujících jedinců. Předpokládat lze větší populaci nižších desítek jedinců.
ještěrka živorodá (<i>Zootoca vivipara</i>)	SO	NT	Otevřená stanoviště v blízkosti vlhčích ploch s dostatkem úkrytů. Lokalita je vhodné rozmnožovací stanoviště a zimoviště. Zastiženy nižší desítky jedinců v rámci celého území V území je pravděpodobný výskyt stovek jedinců.
slepýš křehký (<i>Anguis fragilis</i>)	SO	NT	Lesní celky, remízy, parky, zahrady s dostatkem úkrytů. Lokalita je vhodné rozmnožovací stanoviště a zimoviště. Nalezen 1 kavader na lesní cestě ve JV části území. V území je možný výskyt stovek jedinců.
užovka obojková (<i>Natrix natrix</i>)	O	NT	Lesní celky, parky, zahrady v blízkosti vod a s dostatkem úkrytů. Lokalita je vhodné rozmnožovací stanoviště a zimoviště. Zastiženi 2 jedinci na VN Halín. V území je možný výskyt desítek jedinců.

název druhu	kategorie podle vyhlášky č. 395/1992 sb.	stupeň ohrožení	popis biotopu druhu v ZCHÚ a aktuální početnost nebo vitalita populace, další poznámky
datel černý (<i>Dryocopus martius</i>)	-	LC	Lesní celky se staršími porosty a stromy vhodnými pro tesání dutin, parky a remízy. Záznam 4 jedinců n v rámci celého území – hnízdění možné 3-4 párů.
krahujec obecný (<i>Accipiter nisus</i>)	SO	VU	Lesní celky a větší remízy. Opakované záznamy na přeletu. Možné hnízdění 1 páru.
krkavec velký (<i>Corvus corax</i>)	O	LC	Lesní celky a větší remízy. Opakované záznamy na přeletu území. Možné hnízdění 1 páru.
holub doupaňák (<i>Columba oenas</i>)	O	LC	Listnaté a smíšené lesy nebo větší remízy, parky se staršími stromy. Záznam 1 jedince na svahu severně od VN, – hnízdění možné 1-2 párů.
včelojed lesní (<i>Pernis apivorus</i>)	KO	EN	Rozsáhlejší lesní celky a větší remízy. Lokalita možné potravní stanoviště, potenciální hnízdiště. Jednorázový záznam na přeletu území. Možné hnízdění 1 páru.
strakapoud prostřední (<i>Dendrocoptes medius</i>)	O	VU	Lesní celky se staršími porosty a stromy vhodnými pro tesání dutin, parky a remízy. Záznam 2 jedinců v porostech SV a Z od VN – možné hnízdění 1-2 párů.
žluva hajní (<i>Oriolus oriolus</i>)	SO	LC	Smíšené a listnaté lesní celky, větší remízy a parky. V SZ části území zaznamenán 1 jedinec při hrázi VN – hnízdění možné 1-2 párů.
moták pochop (<i>Circus aeruginosus</i>)	O	VU	Rozsáhlé mokřiny, rákosiny, polní kultury. Opakované záznamy páru přistávajícího na jednom místě v rákosině na V straně VN. Prokázané hnízdění 1 páru.
potápka malá (<i>Tachybaptus rufficollis</i>)	O	VU	Vodní plochy s vegetací a bohatým litorálem. Záznam 2 jedinců na VN. Pravděpodobné hnízdění 1 páru.
kopřivka obecná (<i>Mereca strepra</i>)	O	VU	Vodní plochy s vegetací a bohatým litorálem. Záznam 1 páru na VN. Pravděpodobné hnízdění 1 páru.
rákosník velký (<i>Acrocephalus arundinaceus</i>)	SO	VU	Rozsáhlé rákosiny na rybnících nebo v těsné blízkosti vodních ploch. Jednorázový záznam 1 samce. Možné hnízdění 1 páru.
vydra říční (<i>Lutra lutra</i>)	SO	VU	Stanoviště v blízkosti vodních ploch s dostatkem potravy. Na hrázi VN nalezen zbytek staršího trusu.
veverka obecná (<i>Sciurus vulgaris</i>)	SO	DD	Lesní celky, parky, zahrady, doprovodná stromová vegetace vodotečí. Opakované záznamy v rámci celého území – do 10 jedinců.

Seznam druhů cévnatých rostlin nalezených v hercynských dubohabřinách

název druhu	stupeň ohrožení (vyhláška MŽP 395/1992 Sb. / červený seznam)
barvínek menší (<i>Vinca minor</i>)	
bažanka vytrvalá (<i>Mercurialis perennis</i>)	
bršlice koží noha (<i>Aegopodium podagraria</i>)	
černýš lesní (<i>Melampyrum sylvaticum</i>)	
černýš luční (<i>Melampyrum pratense</i>)	
česnáček lékařský (<i>Alliaria petiolata</i>)	

název druhu	stupeň ohrožení (vyhláška MŽP 395/1992 Sb. / červený seznam)
čistec lesní (<i>Stachys sylvatica</i>)	
dymnivka plná (<i>Corydalis solida</i>)	-/C4a
hlísník hnízdák (<i>Neottia nidus-avis</i>)	-/C4a
hrachor jarní (<i>Lathyrus vernus</i>)	
jahodník truskavec (<i>Fragaria moschata</i>)	
jaterník podléška (<i>Hepatica nobilis</i>)	
jestřábník zední (<i>Hieracium murorum</i>)	
kokost smrdutý (<i>Geranium robertianum</i>)	
kapustka obecná (<i>Lapsana communis</i>)	

název druhu	stupeň ohrožení (vyhláška MŽP 395/1992 Sb. / červený seznam)
klinopád obecný (<i>Clinopodium vulgare</i>)	
kokořík mnohokvětý (<i>Polygonatum multiflorum</i>)	
kokořík vonný (<i>Polygonatum odoratum</i>)	
konvalinka vonná (<i>Convallaria majalis</i>)	
kopřiva dvoudomá (<i>Urtica dioica</i>)	
kopytník evropský (<i>Asarum europaeum</i>)	
kozinec sladkolistý (<i>Astragalus glycyphyllos</i>)	
krtičník hlíznatý (<i>Scrophularia nodosa</i>)	

název druhu	stupeň ohrožení (vyhláška MŽP 395/1992 Sb. / červený seznam)
kuklík městský (<i>Geum urbanum</i>)	
kyčelnice cibulkonosná (<i>Dentaria bulbifera</i>)	
lilie zlatohlavá (<i>Lilium martagon</i>)	§3/C4a
lipnice hajní (<i>Poa nemoralis</i>)	
mateřka trojžilná (<i>Moehringia trinervia</i>)	
medovník meduňkolistý (<i>Melittis melissophyllum</i>)	§3/C4a
mléčka zední (<i>Mycelis muralis</i>)	
netýkavka malokvětá (<i>Impatiens parviflora</i>)	
ocún jesenní (<i>Colchicum autumnale</i>)	
okrotice bílá (<i>Cephalanthera damasonium</i>)	§3/C4a
ostřice chabá (<i>Carex flacca</i>)	
ostřice lesní (<i>Carex sylvatica</i>)	
ostřice prstnatá pravá (<i>Carex digitata</i> var. <i>digitata</i>)	
ostřice zaječí (<i>Carex leporina</i>)	
plicník tmavý (<i>Pulmonaria obscura</i>)	
prvosenka vyšší (<i>Primula elatior</i>)	
pryskyřník plazivý (<i>Ranunculus repens</i>)	
prýšec sladký (<i>Euphorbia dulcis</i>)	
přeslička rolní (<i>Equisetum arvense</i>)	
pstroček dvoulistý (<i>Maianthemum bifolium</i>)	
pšeníčko rozkladité (<i>Milium effusum</i>)	
ptačinec velkokvětý (<i>Stellaria holostea</i>)	
rozrazil lékařský (<i>Veronica officinalis</i>)	
rozrazil rezekvítek (<i>Veronica chamaedrys</i>)	
řimbaba chocholičnatá (<i>Tanacetum corymbosum</i>)	
samorostlík klasnatý (<i>Actaea spicata</i>)	
sasanka hajní (<i>Anemone nemorosa</i>)	

název druhu	stupeň ohrožení (vyhláška MŽP 395/1992 Sb. / červený seznam)
sasanka pryskyřníkovitá (<i>Anemone ranunculoides</i>)	
srha hajní (<i>Dactylis polygama</i>)	
strdivka nicí (<i>Melica nutans</i>)	
svízel lesní (<i>Galium sylvaticum</i>)	
svízel přítula (<i>Galium aparine</i>)	
svízel vonný (<i>Galium odoratum</i>)	
tolita lékařská (<i>Vincetoxicum hircundinaria</i>)	
třezalka chlupatá (<i>Hypericum hirsutum</i>)	
válečka lesní (<i>Brachypodium sylvaticum</i>)	
vemeník dvoulistý (<i>Platanthera bifolia</i>)	§3/C3
vikev křovištní (<i>Vicia dumetorum</i>)	-/C4a
violka (<i>Viola</i> sp.)	
violka divotvárná (<i>Viola mirabilis</i>)	-/C4a
violka lesní (<i>Viola reichenbachiana</i>)	
violka Rivinova (<i>Viola riviniana</i>)	
vlaštovičník větší (<i>Chelidonium majus</i>)	
vraní oko čtyřlísté (<i>Paris quadrifolia</i>)	
vstavač nachový (<i>Orchis purpurea</i>)	§2/C2b
zvonečník klasnatý (<i>Phyteuma spicatum</i>)	
žindava evropská (<i>Sanicula europaea</i>)	

Seznam druhů cévnatých rostlin nalezených v jasanovo-olšových luzích

název druhu	stupeň ohrožení (vyhláška MŽP 395/1992 Sb. / červený seznam)
bažanka vytrvalá (<i>Mercurialis perennis</i>)	
blatouch bahenní (<i>Caltha palustris</i>)	

název druhu	stupeň ohrožení (vyhláška MŽP 395/1992 Sb. / červený seznam)
bledule jarní (<i>Leucopodium vernum</i>)	§3/C3
bršlice koží noha (<i>Aegopodium podagraria</i>)	
čarovník (<i>Circaea</i> sp.)	
čarovník pařížský (<i>Circaea lutetiana</i>)	
česnáček lékařský (<i>Alliaria petiolata</i>)	
čistec lesní (<i>Stachys sylvatica</i>)	
dymnivka dutá (<i>Corydalis cava</i>)	
chrastice rákosovitá (<i>Phalaris arundinacea</i>)	
kaprad' osténkatá (<i>Dryopteris carthusiana</i>)	
kaprad' samec (<i>Dryopteris filix-mas</i>)	
karbinec evropský (<i>Lycopus europaeus</i>)	
kerblík lesní (<i>Anthriscus sylvestris</i>)	
kopřiva dvoudomá (<i>Urtica dioica</i>)	
košťava obrovská (<i>Festuca gigantea</i>)	
krabilice hlíznatá (<i>Chaerophyllum bulbosum</i>)	
krabilice zápašná (<i>Chaerophyllum aromaticum</i>)	
krtičník hlíznatý (<i>Scrophularia nodosa</i>)	
křehkýš vodní (<i>Myosoton aquaticum</i>)	
křivatec žlutý (<i>Gagea lutea</i>)	
kuklík městský (<i>Geum urbanum</i>)	
lipnice obecná (<i>Poa trivialis</i>)	
máta (<i>Mentha</i> sp.)	
metlice trsnatá (<i>Deschampsia cespitosa</i>)	
netýkavka malokvětá (<i>Impatiens parviflora</i>)	
netýkavka nedůtklivá (<i>Impatiens noli-tangere</i>)	
ocún jesenní (<i>Colchicum autumnale</i>)	
orсей jarní (<i>Ficaria verna</i>)	

název druhu	stupeň ohrožení (vyhláška MŽP 395/1992 Sb. / červený seznam)
ostřice řídkoklasá (<i>Carex remota</i>)	
ostřice srstnatá (<i>Carex hirta</i>)	
pítluník žlutý (<i>Galeobdolon luteum</i>)	
podbílek šupinatý (<i>Lathraea squamaria</i>)	
popenec obecný (<i>Glechoma hederacea</i>)	
pryskyřník kosmatý (<i>Ranunculus lanuginosus</i>)	
pryskyřník litéý (<i>Ranunculus sceleratus</i>)	
pryskyřník plazivý (<i>Ranunculus repens</i>)	
přeslička rolní (<i>Equisetum arvense</i>)	
pýrovník psí (<i>Elymus caninus</i>)	
rozrazil drchníčkovitý (<i>Veronica anagallis-aquatica</i>)	
rozrazil potoční (<i>Veronica beccabunga</i>)	
rožec hajní (<i>Cerastium lucorum</i>)	
řeřišnice hořká (<i>Cardamine amara</i>)	
sasanka hajní (<i>Anemone nemorosa</i>)	
silenska dvoudomá (<i>Silene dioica</i>)	
sítina rozkladitá (<i>Juncus effusus</i>)	
svízel přítula (<i>Galium aparine</i>)	
šřavel kyselý (<i>Oxalis acetosella</i>)	
tužebníček jilmový (<i>Filipendula ulmaria</i>)	
válečka lesní (<i>Brachypodium sylvaticum</i>)	
vrba penížková (<i>Lysimachia nummularia</i>)	
zapalnice žluťuchovitá (<i>Isopyrum thalictroides</i>)	-/C4a
zběhovec plazivý (<i>Ajuga reptans</i>)	

Seznam druhů cévnatých rostlin nalezených v rybníku Halín, rákosině a přilehlých mokřinách

název druhu	stupeň ohrožení (vyhláška MŽP 395/1992 Sb. / červený seznam)
karbincec evropský (<i>Lycopus europaeus</i>)	
kosatec žlutý (<i>Iris pseudacorus</i>)	
okřehek menší (<i>Lemna minor</i>)	
ostřice pobřežní (<i>Carex riparia</i>)	-/C4a
rákos obecný (<i>Phragmites australis</i>)	
rdest hřebenitý (<i>Potamogeton pectinatus</i>)	

Seznam druhů cévnatých rostlin nalezených v suchých acidofilních doubravách

název druhu	stupeň ohrožení (vyhláška MŽP 395/1992 Sb. / červený seznam)
bika bělavá pravá (<i>Luzula luzuloides</i> subsp. <i>luzuloides</i>)	
černýš luční (<i>Melampyrum pratense</i>)	
jestřábník zední (<i>Hieracium murorum</i>)	
konvalinka vonná (<i>Convallaria majalis</i>)	
košťava ovčí (<i>Festuca ovina</i>)	
lipnice hajní (<i>Poa nemoralis</i>)	
metlička křivolaká (<i>Avenella flexuosa</i>)	
rozrazil lékařský (<i>Veronica officinalis</i>)	
silenska níci (<i>Silene nutans</i>)	

Seznam druhů cévnatých rostlin nalezených na mezofilní ovsíkové louce

název druhu	stupeň ohrožení (vyhláška MŽP 395/1992 Sb. / červený seznam)
bršlice koží noha (<i>Aegopodium podagraria</i>)	
dobromysl obecná (<i>Origanum vulgare</i>)	
hrachor černý (<i>Lathyrus niger</i>)	
chrastavec rolní (<i>Knautia arvensis</i>)	
jahodník (<i>Fragaria</i> sp.)	
jetel luční (<i>Trifolium pratense</i>)	
jetel plazivý (<i>Trifolium repens</i>)	
jitrocel kopinatý (<i>Plantago lanceolata</i>)	
jitrocel prostřední (<i>Plantago media</i>)	
kopretina bílá (<i>Leucanthemum vulgare</i>)	
kostival lékařský (<i>Symphytum officinale</i>)	
košťava červená (<i>Festuca rubra</i>)	
košťava luční (<i>Festuca pratensis</i>)	
kozinec sladkolistý (<i>Astragalus glycyphyllos</i>)	
mochna plazivá (<i>Potentilla reptans</i>)	
ostřice lesní (<i>Carex sylvatica</i>)	
ovsík vyvýšený (<i>Arrhenatherum elatius</i>)	
rozrazil rezekvítek (<i>Veronica chamaedrys</i>)	
okruh řebríčku obecného (<i>Achillea millefolium</i> agg.)	
řepík lékařský (<i>Agrimonia eupatoria</i>)	
silenska níci (<i>Silene nutans</i>)	
silenska široolistá bílá (<i>Silene latifolia</i> subsp. <i>alba</i>)	
srha laločnatá (<i>Dactylis glomerata</i>)	
okruh svízelu povázka (<i>Galium mollugo</i> agg.)	
svízel syřišťový (<i>Galium verum</i>)	
svízelka chlupatá	

název druhu	stupeň ohrožení (vyhláška MŽP 395/1992 Sb. / červený seznam)
(<i>Cruciata laevipes</i>)	
svlačec rolní (<i>Convolvulus arvensis</i>)	
šalvěj luční (<i>Salvia pratensis</i>)	
vikev (<i>Vicia</i> sp.)	
violka (<i>Viola</i> sp.)	
zvonek rozkladitý (<i>Campanula patula</i>)	

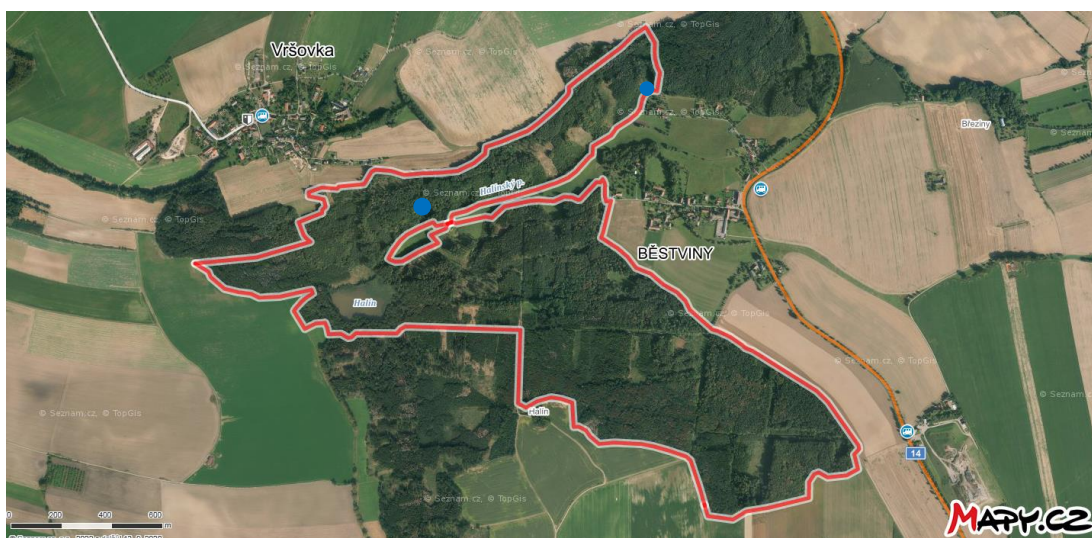
Přehled všech zjištěných druhů dřevin

název druhu	stupeň ohrožení (vyhláška MŽP 395/1992 Sb. / červený seznam)
bez černý (<i>Sambucus nigra</i>)	
borovice lesní (<i>Pinus sylvestris</i>)	
brusnice borůvka (<i>Vaccinium myrtillus</i>)	
břečťan popínavý (<i>Hedera helix</i>)	
bříza bělokora (<i>Betula pendula</i>)	
buk lesní (<i>Fagus sylvatica</i>)	
dub letní (<i>Quercus robur</i>)	
dub zimní (<i>Quercus petraea</i>)	
habr obecný (<i>Carpinus betulus</i>)	
hloh (<i>Crataegus</i> sp.)	
jasan ztepilý (<i>Fraxinus excelsior</i>)	
javor babyka (<i>Acer campestre</i>)	
javor klen (<i>Acer pseudoplatanus</i>)	
javor mléč (<i>Acer platanoides</i>)	
jedle bělokora (<i>Abies alba</i>)	
jeřáb ptačí (<i>Sorbus aucuparia</i>)	
jilm vaz (<i>Ulmus laevis</i>)	-/C4a
lípa srdčitá (<i>Tilia cordata</i>)	
líška obecná (<i>Corylus avellana</i>)	
lýkovec jedovatý (<i>Daphne mezereum</i>)	
modřín opadavý (<i>Larix decidua</i>)	
olše lepkavá (<i>Alnus glutinosa</i>)	

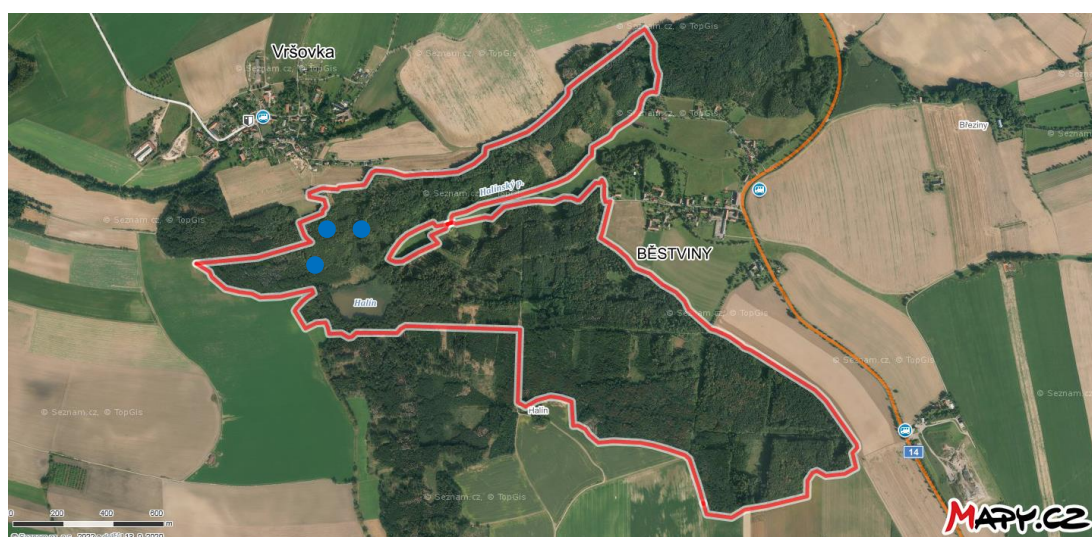
název druhu	stupeň ohrožení (vyhláška MŽP 395/1992 Sb. / červený seznam)
ostružiník (<i>Rubus</i> sp.)	
smrk ztepilý (<i>Picea abies</i>)	
střemcha obecná (<i>Prunus padus</i>)	
svída krvavá (<i>Cornus sanguinea</i>)	
topol osika (<i>Populus tremula</i>)	
trnka obecná (<i>Prunus spinosa</i>)	
vrba křehká (<i>Salix euxina</i>)	
zimolez obecný (<i>Lonicera xylosteum</i>)	

3. Mapové přílohy

výskyt vstavačů nachových (*Orchis purpurea*)



výskyt vemeníků dvoulistých (*Platanthera bifolia*)



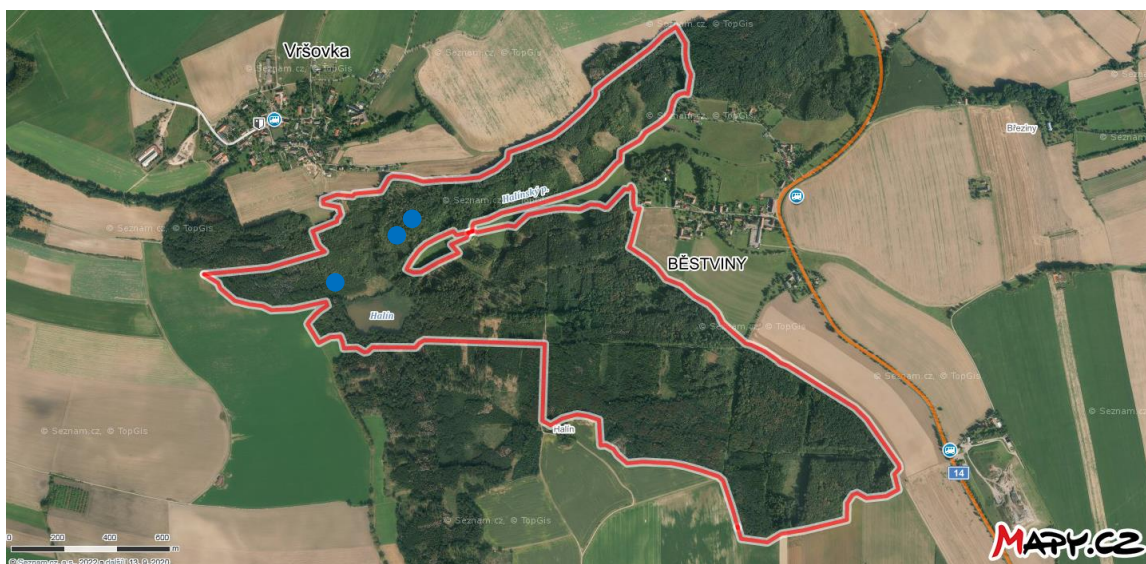
výskyt lilie zlatohlavé (*Lilium martagon*)



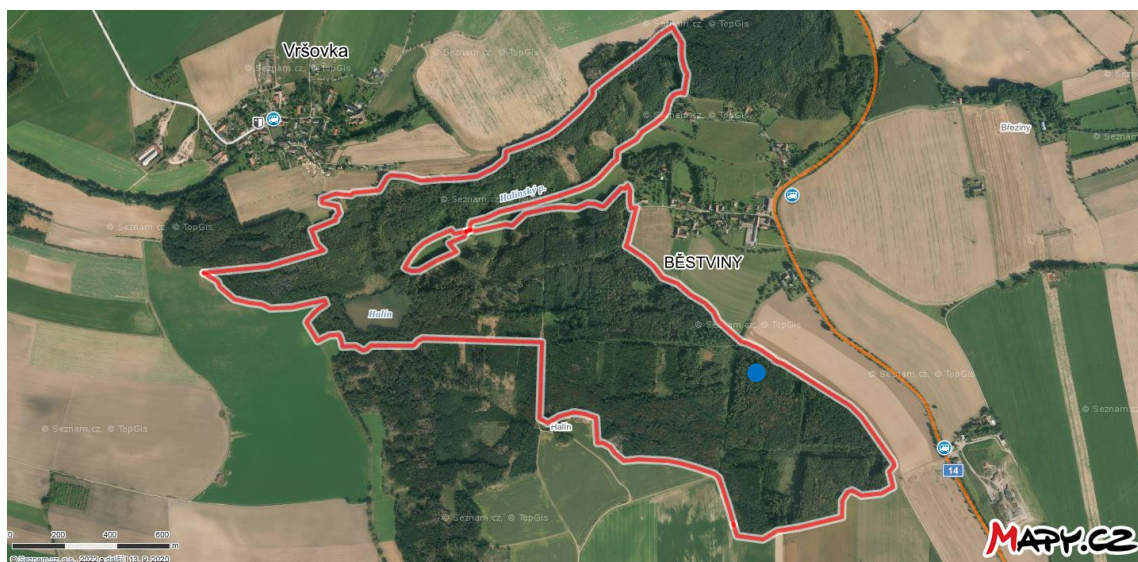
výskyt medovníku meduňkolistého



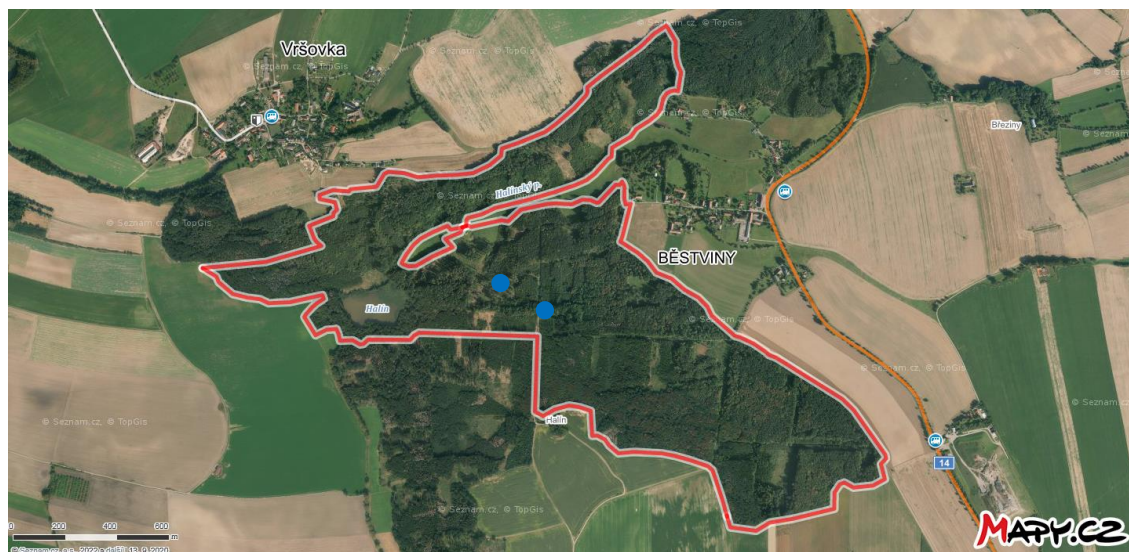
výskyt okrotice bílé (*Cephalanthera damasonium*)



výskyt hlísníku hnízdáka (*Neottia nidus-avis*)



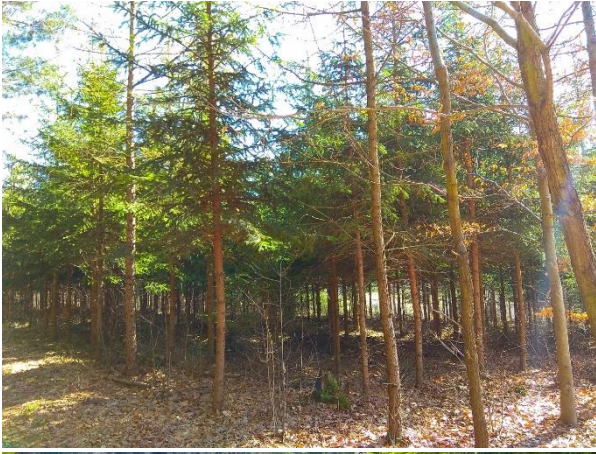
výskyt orlíčku obecného (*Aquilegia vulgaris*)



4. Fotodokumentace

DP1





DP 2



5. Literatura

- GILL F.; DONSKER, D. (eds.). IOC World Bird List (v 6.1) [online]. 2016. Dostupné online <http://www.worldbirdnames.org/ioc-lists/crossref/>
- GRULICH V. & CHOBOT K. [eds.] (2017): Červený seznam ohrožených druhů České republiky. Cévnaté rostliny – Příroda, Praha, 35: 1–178.
- HORA J. eds. 2010: Monitoring druhů přílohy I směrnice o ptácích a ptačích oblastí v letech 2005-2007. AOPK ČR, Praha, 320 s.
- HORSÁK M., ČEJKA T., JUŘIČKOVÁ L., BERAN L., HORÁČKOVÁ J., HLAVÁČ J. Č., DVOŘÁK L., HÁJEK O., DIVÍŠEK J., MAŇAS M. & LOŽEK V., 2021: Check-list and distribution maps of the molluscs of the Czech and Slovak Republics. – Online at <http://mollusca.sav.sk/malacology/checklist.htm>, checklist updated at march 12, 2022, maps updated at February 9, 2022. <https://doi.org/10.5281/zenodo.6348960>
- CHYTRÝ M., KUČERA T., KOČÍ M., GRULICH V. LUSTYK P. eds. (2010): Katalog biotopů České republiky. Ed. 2. Agentura ochrany přírody a krajiny ČR, Praha.
- CHOBOT K., NĚMEC M. (eds): Červený seznam ohrožených druhů České republiky – obratlovci. Příroda, AOPK ČR, Praha, 34: 8–35.
- KUBÁT K., HROUDA L., CHRTEK J. jun., KAPLAN Z., KIRSCHNER J. & ŠTĚPÁNEK J. eds. (2002): Klíč ke květeně České republiky. [Key to the Flora of the Czech republic.] – 928 p., Academia, Praha.
- ROTHMALER, W. (2009): Exkursionsflora von Deutschland, Bd. 3, Gefäßpflanzen: Atlasband. <http://bigfiles.birdlife.cz>, <http://drusop.nature.cz>, <http://isop.nature.cz>.
- Vyhláška č. 395/1992 Sb. Vyhláška ministerstva životního prostředí České republiky, kterou se provádějí některá ustanovení zákona České národní rady č. 114/1992 Sb., o ochraně přírody a krajiny.
- Vyhláška č. 393/2012 Sb. Vyhláška, kterou se mění vyhláška č. 395/1992 Sb., kterou se provádějí některá ustanovení zákona č. 114/1992 Sb., o ochraně přírody a krajiny, ve znění pozdějších předpisů.
- Směrnice EU 92/43/EHS O ochraně přírodních stanovišť, volně žijících živočichů a planě rostoucích rostlin (směrnice "o stanovištích").
- Směrnice Rady č. 2009/147/ES, o ochraně volně žijících ptáků.