

Posouzení vlivu koncepce
„Zásady územního rozvoje
Královéhradeckého kraje – aktualizace č. 1“ na
evropsky významné lokality a ptačí oblasti
podle §45i zákona č. 114/1992 Sb. o ochraně
přírody a krajiny, v platném znění



Zpracoval: RNDr. Marek Banaš, Ph.D.
osoba autorizovaná k provádění posouzení podle §45i zákona
č. 114/1992 Sb., v platném znění (číslo rozhodnutí: 57148/ENV/09, 1837/630/09,
73458/ENV/14)

Spolupráce: Mgr. Eva Jirásková

Ekogroup Czech s.r.o., č.p. 52, 783 16 Dolany (okr. Olomouc)

<http://www.ekogroup.cz>, tel. 605-567905, pevná 583-034674, email: banas@ekogroup.cz



Aktualizovaná verze – říjen 2017

Obsah

| | |
|------------------------------------------------------------------------------------------------------------------------------------------------|-----------|
| 1. ÚVOD | 3 |
| 1.1 CÍL HODNOCENÍ..... | 3 |
| 1.2 ZADÁNÍ | 3 |
| 1.3 POSTUP VYPRACOVÁNÍ HODNOCENÍ | 3 |
| 2. ÚDAJE O KONCEPCI | 4 |
| 2.1 ZÁKLADNÍ POPIS KONCEPCE | 4 |
| 2.2 NAVRŽENÉ VARIANTY ŘEŠENÍ | 5 |
| 3. ÚDAJE O EVROPSKY VÝZNAMNÝCH LOKALITÁCH A PTAČÍCH OBLASTECH | 6 |
| 3.1 IDENTIFIKACE DOTČENÝCH LOKALIT A JEJICH CHARAKTERISTIKA..... | 6 |
| 4. HODNOCENÍ VLIVŮ KONCEPCE NA EVROPSKY VÝZNAMNÉ LOKALITY A PTAČÍ OBLASTI | 8 |
| 4.1 HODNOCENÍ ÚPLNOSTI PODKLADŮ PRO POSOUZENÍ VLIVŮ KONCEPCE NA EVROPSKY VÝZNAMNÉ LOKALITY A PTAČÍ OBLASTI | 8 |
| 4.2 VZTAH HODNOCENÉ KONCEPCE K MANAGEMENTU LOKALIT SOUSTAVY NATURA 2000 | 8 |
| 4.3 SUMARIZACE VYJÁDRĚNÍ ORGÁNŮ OCHRANY PŘÍRODY K HODNOCENÉ KONCEPCI VE VZTAHU K PROCESU NATUROVÉHO HODNOCENÍ | 8 |
| 4.4 METODIKA HODNOCENÍ VLIVŮ KONCEPCE NA EVROPSKY VÝZNAMNÉ LOKALITY A PTAČÍ OBLASTI..... | 9 |
| 4.5 POPIS A VYHODNOCENÍ PŘÍMÝCH A NEPŘÍMÝCH VLIVŮ KONCEPCE NA PŘEDMĚTY OCHRANY A CELISTVOST EVROPSKY VÝZNAMNÝCH LOKALIT A PTAČÍCH OBLASTÍ..... | 11 |
| 4.6 KUMULATIVNÍ VLIVY OSTATNÍCH ZNÁMÝCH ZÁMĚRŮ A KONCEPCÍ V ZÁJMOMÉM ÚZEMÍ NA EVROPSKY VÝZNAMNÉ LOKALITY A PTAČÍ OBLASTI | 19 |
| 4.7 SROVNÁNÍ VÝZNAMNOSTI VLIVŮ JEDNOTLIVÝCH VARIANT KONCEPCE NA EVROPSKY VÝZNAMNÉ LOKALITY A PTAČÍ OBLASTI | 19 |
| 5. NÁVRH KONKRÉTNÍCH OPATŘENÍ K ELIMINACI PŘÍPADNÝCH NEGATIVNÍCH VLIVŮ KONCEPCE NA EVROPSKY VÝZNAMNÉ LOKALITY A PTAČÍ OBLASTI | 20 |
| 6. SHRNUÍ A ZÁVĚR | 21 |
| SEZNAM POUŽITÉ LITERATURY, DOKUMENTACE A DALŠÍCH PODKLADŮ | 22 |
| PŘÍLOHY | 24 |

Vysvětlení zkratk a vybraných pojmů:

EVL: Evropsky významná lokalita

Naturové hodnocení: dokument vypracovaný pro potřeby naturového posouzení osobou autorizovanou podle §45i odst. 3 ZOPK, který je v daných případech součástí oznámení, dokumentace, posudku anebo vyhodnocení podle ZPV.

OOP: Orgány ochrany přírody

PO: Ptačí oblast

ÚAP: Územně analytické podklady

ZOPK: Zákon č. 114/1992 Sb. o ochraně přírody a krajiny, v platném znění

ZPV: Zákon č. 100/2001 Sb. o posuzování vlivů na životní prostředí, v platném znění

ZÚR KHK: Zásady územního rozvoje Královéhradeckého kraje

1. Úvod

1.1 Cíl hodnocení

Předmětem předkládaného naturového hodnocení dle §45i zák. 114/1992 Sb., o ochraně přírody a krajiny, v platném znění (ZOPK) je posouzení vlivu koncepce: „Zásady územního rozvoje Královéhradeckého kraje – aktualizace č. 1“ (dále také: aktualizace č. 1 ZÚR KHK nebo koncepce) na evropsky významné lokality a ptačí oblasti. Cílem předkládaného hodnocení je zjistit, zda koncepce může mít významný negativní vliv na předměty ochrany a celistvost evropsky významných lokalit a ptačích oblastí.

1.2 Zadání

Zadavatelem hodnocení je HaskoningDHV Czech Republic s.r.o.

1.3 Postup vypracování hodnocení

Předkládané hodnocení je zpracováno v souladu s §45h,i zákona č. 114/1992 Sb. o ochraně přírody a krajiny, zákona č. 100/2001 Sb., v platných zněních, směrnicí o ptácích 79/409/EHS, směrnicí o stanovištích 92/43/EHS, metodickými doporučeními MŽP a Evropské komise (viz Kolektiv 2001, 2001a, MŽP 2007, 2011). Právní rámec, terminologie a pozadí procesu hodnocení dle §45i ZOPK jsou detailně řešeny v doporučené metodice hodnocení vydané MŽP (viz MŽP 2007).

Naturové hodnocení vychází z textu předložené koncepce (Kolektiv 2016), stanovisek příslušných orgánů ochrany přírody vydaných dle §45i ZOPK, znalosti lokalit Natura 2000 v zájmovém území zpracovatelem naturového hodnocení a zpracování dalších odborných podkladů (viz seznam literatury).

Podrobný popis jednotlivých aspektů koncepce a jejích vlivů na dílčí složky životního prostředí nejsou předmětem tohoto hodnocení dle §45i ZOPK. Další informace lze získat zejména v textu koncepce a ve vyhodnocení SEA dle ZPV.

Zásady územního rozvoje Královéhradeckého kraje - aktualizace č. 1 jsou rozděleny na textové části a grafické přílohy. Pozornost hodnocení dle § 45i ZOPK byla zaměřena na ty části hodnocené koncepce, které uvádí návrhy konkrétních změn využití území (návrhy ZÚR, změny návrhů ZÚR), včetně vymezení územních rezerv. Některé navrhované změny využití území (tzv. jevy) mohou potenciálně ovlivnit území evropsky významných lokalit a ptačích oblastí, resp. jejich předměty ochrany.

Ze stanovisek příslušných OOP vydaných dle §45i ZOPK vyplývá, že hodnocená koncepce může mít samostatně nebo ve spojení s jinými významný vliv na evropsky významné lokality nebo ptačí oblasti (viz kapitola 4.3).

2. Údaje o koncepci

2.1 Základní popis koncepce

Hodnocená aktualizace č. 1 ZÚR Královéhradeckého kraje je rozdělena na textovou a grafickou část. Pro účely předloženého naturového hodnocení byla využita zejména výroková část koncepce.

Tato část obsahuje:

- Stanovení priorit územního plánování kraje pro zajištění udržitelného rozvoje území, včetně zohlednění priorit stanovených v politice územního rozvoje.
- Zpřesnění vymezení rozvojových oblastí a rozvojových os vymezených v politice územního rozvoje a vymezení oblasti se zvýšenými požadavky na změny v území, které svým významem přesahují území více obcí (nadmístní rozvojové oblasti a nadmístní rozvojové osy).
- Zpřesnění vymezení specifických oblastí vymezených v politice územního rozvoje a vymezení dalších specifických oblastí nadmístního významu.
- Zpřesnění vymezení ploch a koridorů vymezených v politice územního rozvoje a vymezení ploch a koridorů nadmístního významu, včetně ploch a koridorů veřejné infrastruktury, územního systému ekologické stability a územních rezerv, u ploch územních rezerv, stanovení využití, které má být prověřeno.
- Upřesnění územních podmínek koncepce ochrany a rozvoje přírodních, kulturních a civilizačních hodnot území kraje.
- Stanovení cílových charakteristik krajín, včetně územních podmínek pro jejich zachování nebo dosažení.
- Vymezení veřejně prospěšných staveb, veřejně prospěšných opatření, staveb a opatření k zajišťování obrany a bezpečnosti státu a vymezených asanačních území, pro které lze práva k pozemkům a stavbám vyvlastnit.
- Stanovení požadavků na koordinaci územně plánovací činnosti obcí a na řešení v územně plánovací dokumentace obcí, zejména s přihlédnutím k podmínkám obnovy a rozvoje sídelní struktury.
- Vymezení ploch a koridorů, ve kterých se ukládá prověření změn jejich využití územní studií.
- Vymezení ploch a koridorů, ve kterých je pořízení a vydání regulačního plánu orgány kraje podmínkou pro rozhodování a o změnách jejich využití, včetně stanovení, zda se bude jednat o regulační plán z podnětu nebo na žádost, a lhůty pro vydání regulačního plánu z podnětu.
- Zadání regulačního plánu v rozsahu dle přílohy č. 9 pro plochu, nebo koridor vymezený podle předchozího bodu.
- Stanovení kompenzačních opatření.

ZÚR KHK – aktualizace č. 1 zpřesňují vymezení rozvojových oblastí a rozvojových os vymezených v politice územního rozvoje a vymezují oblasti se zvýšenými požadavky na změny v území, které svým významem přesahují území více obcí (nadmístní rozvojové oblasti a nadmístní rozvojové osy). Dále ZÚR KHK – aktualizace č. 1 zpřesňují vymezení specifických oblastí vymezených v politice územního rozvoje a vymezují další specifické plochy nadmístního významu.

V rámci hodnocených ZÚR KHK – aktualizace č. 1 jsou dále navrženy plochy a koridory v oblasti dopravy a technické infrastruktury. Celkem je aktualizací č. 1 upraveno či nově vymezeno 31 jevů (z toho 21 návrhů a 10 územních rezerv). Většina z nich je navržena pro výstavbu či rekonstrukce technické infrastruktury (18 jevů, z toho je šest vedeno jako územní rezervy). Na základě metodického pokynu Ministerstva pro místní rozvoj se vymezené územní rezervy podrobněji nehodnotí. V textu tohoto naturového hodnocení v kap. 4 jsou stručně okomentovány ty nově vymezené či upravené územní rezervy, které mohou mít do budoucna významný negativní vliv na lokality soustavy Natura 2000.

Z hlediska hodnocení vlivů koncepce na lokality soustavy Natura 2000 jsou relevantní konkrétní nově navržené jevy (návrhy), jež mohou potenciálně ovlivnit území evropsky významných lokalit a/nebo ptačích oblastí, resp. jejich předměty ochrany. Jedná se o návrhy, které přináší změnu stávajícího funkčního využití území. Nově navrhované záměry jsou souhrnně uvedeny v textové části hodnocené koncepce. Tyto návrhy mají svůj prostorový průmět v jednotlivých výkresech (grafických přílohách). Těmto částem ZÚR Královéhradeckého kraje - aktualizace č. 1 byla dále věnována podrobná pozornost hodnocení. Po prostudování koncepce bylo shledáno, že další části ZÚR KHK – aktualizace č. 1, tj. včetně vymezení a popisu rozvojových oblastí, negenerují potenciál významně negativních vlivů na lokality soustavy Natura 2000.

2.2 Navržené varianty řešení

Koncepce byla předložena v jediné variantě (viz výše). Kromě navržené (aktivní) varianty lze definovat nulovou variantu, která znamená zachování stávajícího stavu, tedy absenci aktuálních „Zásad územního rozvoje Královéhradeckého kraje – aktualizace č. 1“. Hodnocená koncepce (ZÚR KHK – aktualizace č. 1) je významným dokumentem územního plánování pro celý Královéhradecký kraj.

3. Údaje o evropsky významných lokalitách a ptačích oblastech

3.1 Identifikace dotčených lokalit a jejich charakteristika

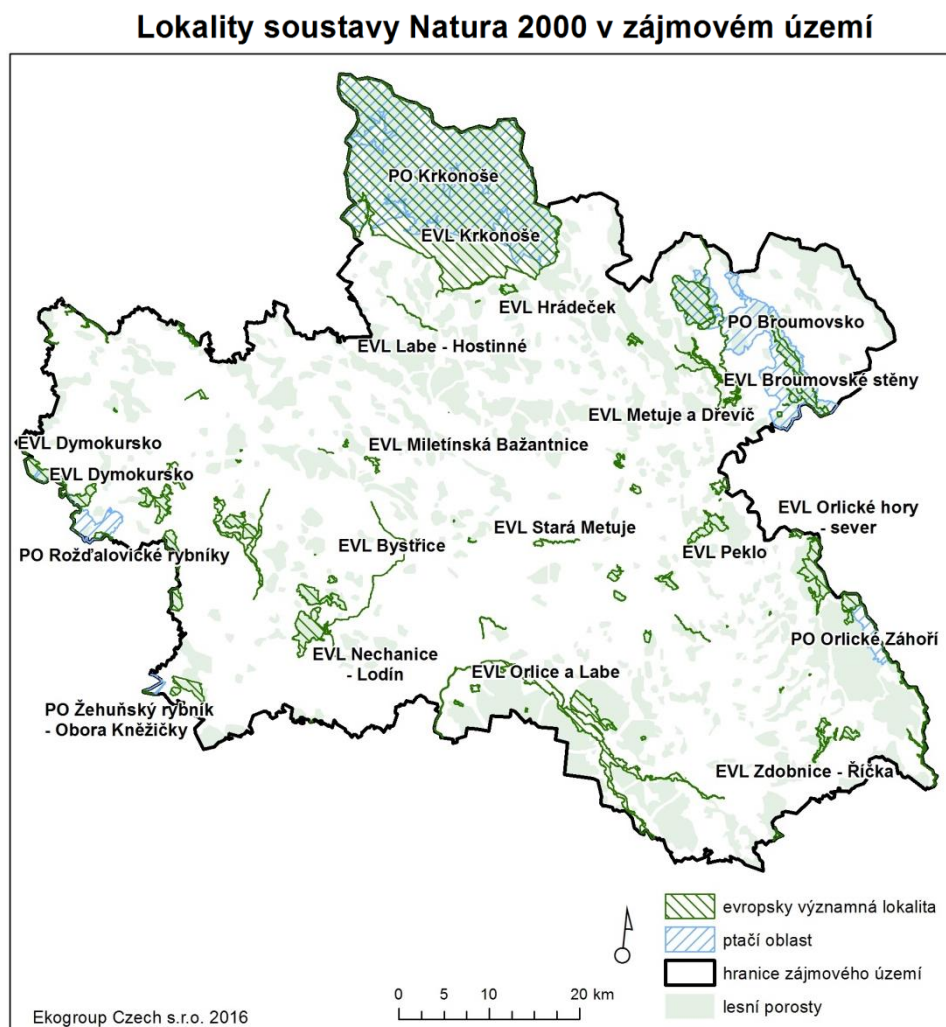
Dotčenými lokalitami soustavy Natura 2000 v rámci hodnocených ZÚR KHK – aktualizace č. 1 jsou potenciálně všechny evropsky významné lokality a ptačí oblasti, jež se nachází v řešeném území, tedy všechny EVL a PO na území Královéhradeckého kraje. Po prostudování koncepce lze konstatovat, že vzhledem k lokalizaci navržených opatření (jevů) do prostoru Královéhradeckého kraje nebudou negativně ovlivněny lokality Natura 2000, či jejich předměty ochrany v okolních krajích či za hranicemi státu.

Vzhledem k tomu, že hodnocená koncepce přináší ve své textové části i návrhy konkrétních jevů, jež jsou geograficky lokalizovány, lze u těchto opatření vyhodnotit očekávanou míru ovlivnění konkrétních lokalit soustavy Natura 2000 jejich případnou realizací (podrobněji viz kap. 4).

Na území Královéhradeckého kraje se nachází celkem 76 evropsky významných lokalit (EVL) a pět ptačích oblastí (PO). Mezi plošně nejrozsáhlejší na území KHK patří následující EVL: Krkonoše, Dymokursko, Orlice a Labe, Adršpašsko-teplické skály, Nechanice – Lodín a Broumovské stěny. Naopak mezi plošně nejmenší patří EVL Zámek v Kostelci nad Orlicí, Štola Portál a Bílá Třemešná.

V příloze tohoto hodnocení je uveden tabelární přehled všech evropsky významných lokalit a pěti ptačích oblastí na území KHK. Podrobné informace o evropsky významných lokalitách a ptačích oblastech v řešeném území lze nalézt zejména v nařízení Vlády ČR 73/2016 Sb. a jeho přílohách, případně z informačních zdrojů AOPK ČR a MŽP.

Obr. 1: Schematická mapa evropsky významných lokalit a ptačích oblastí na území Královéhradeckého kraje (podkladová data: AOPK ČR).



4. Hodnocení vlivů koncepce na evropsky významné lokality a ptačí oblasti

4.1 Hodnocení úplnosti podkladů pro posouzení vlivů koncepce na evropsky významné lokality a ptačí oblasti

Podklady dodané zadavatelem v podobě jednotlivých částí aktualizovaných ZÚR KHK (textová a grafická část, digitální mapová data) byly dostatečné pro provedení hodnocení. Některé části hodnocené koncepce (vymezené plochy a koridory, resp. územní rezervy) umožňují identifikovat konkrétní EVL a PO, resp. jejich předměty ochrany, jež mohou být dotčeny realizací koncepce.

Vzhledem k tomu, že některé v koncepci obsažené jevy neumožňují díky jejich obecnosti detailní a jednoznačné stanovení míry vlivu jejich realizace na jednotlivé EVL a PO, resp. konkrétní předměty ochrany (konstatováno že je nyní nelze detailněji vyhodnotit – symbol „?“), resp. je uvedeno rozmezí možných vlivů), je u nich nezbytné doporučit provedení podrobného hodnocení dle § 45i ZOPK na úrovni realizace konkrétních záměrů (viz kap. 4.5, kap. 5).

4.2 Vztah hodnocené koncepce k managementu lokalit soustavy Natura 2000

Hodnocená koncepce „Zásady územního rozvoje Královéhradeckého kraje – aktualizace č. 1“ není koncepčním nástrojem managementu evropsky významných lokalit a ptačích oblastí. Jedná se o koncepční dokument, jehož cílem je navrhnout budoucí územní rozvoj v Královéhradeckém kraji.

Hodnocená koncepce v textu řeší problematiku soustavy Natura 2000. Konkrétně v kap. e.1 textové části jsou lokality soustavy Natura 2000 řazeny mezi přírodní hodnoty území Královéhradeckého kraje.

4.3 Sumarizace vyjádření orgánů ochrany přírody k hodnocené koncepci ve vztahu k procesu naturového hodnocení

Stanoviska dle §45i ZOPK

Z došlých stanovisek příslušných orgánů ochrany přírody dle §45i zákona č. 114/1992 Sb., v platném znění (dále: zákon) vyplývá, že hodnocená koncepce může mít samostatně nebo ve spojení s jinými významný vliv na evropsky významné lokality a ptačí oblasti. Konkrétně svým stanoviskem dle §45i zákona nevyloučily významný vliv

koncepce na EVL a PO následující orgány státní správy: Správa CHKO Broumovsko (č.j. 10916/BR/2013/AOPK ze dne 13.11.2013) a Správa CHKO Český ráj (zn. S/11070/CR/2013/821 ze dne 12.11.2013).

Uvedené správní orgány ve svých stanoviscích upozorňují na možné ovlivnění předmětů ochrany a celistvost evropsky významných lokalit a ptačích oblastí Natura 2000 realizací některých záměrů obsažených v aktualizaci č. 1 ZÚR. Správa Krkonošského národního parku a Správa CHKO Orlické hory ovlivnění lokalit Natura 2000 svými stanovisky vyloučily.

Kopie jednotlivých stanovisek orgánů ochrany přírody dle §45i ZOPK jsou přílohou tohoto naturového hodnocení.

4.4 Metodika hodnocení vlivů koncepce na evropsky významné lokality a ptačí oblasti

Cílem naturového hodnocení je zjistit, zda má koncepce významný negativní vliv na celistvost a předměty ochrany evropsky významných lokalit a ptačích oblastí. Za referenční cíl pro vyhodnocení vlivu koncepce na EVL a PO bylo v souladu s metodickými doporučeními Evropské komise (viz Kolektiv 2001, Kolektiv 2001a, MŽP 2007, MŽP 2011) a platnou legislativou zvoleno: zachování příznivého stavu z hlediska ochrany pro předměty ochrany evropsky významných lokalit (typy přírodních stanovišť, evropsky významné druhy) a ptačích oblastí (ptačí druhy).

Z hlediska hodnocení vlivů ZÚR KHK – aktualizace č. 1 na lokality soustavy Natura 2000 jsou relevantní konkrétní nově obsažené či změněné jevy, jež mohou potenciálně ovlivnit území evropsky významných lokalit, resp. jejich předměty ochrany. Jedná se o ty jevy (záměry), jejichž realizace může vyvolat změnu stávajících přírodních podmínek v lokalitách soustavy Natura 2000 či v jejich blízkosti.

Jak vyplývá z rozboru obsahu hodnocené koncepce provedeného v kap. 2.1, bylo stanoveno, že realizace některých jevů navržených v textové části aktualizace ZÚR může potenciálně ovlivnit lokality Natura 2000. Tyto návrhy mají svůj prostorový průmět v jednotlivých výkresech (grafických přílohách).

Ostatní částí dokumentu ZÚR KHK – aktualizace č. 1 přináší popis a analýzu stávajícího stavu či návrh spíše obecných zásad pro rozhodování, jež nepřináší riziko konkrétních negativních dopadů na lokality soustavy Natura 2000.

Pozornost hodnocení dle § 45i ZOPK byla tedy zaměřena na vyhodnocení vlivu konkrétních jevů uvedených v aktualizovaných ZÚR. Technicky bylo hodnocení řešeno prostorovou GIS analýzou průmětu navrhovaných jevů z aktualizace ZÚR ve vztahu k plochám evropsky významných lokalit a ptačích oblastí s následným slovním komentářem. Nebyl řešen pouze přímý prostorový průmět navrhovaných jevů s plochami lokalit soustavy Natura 2000, ale pozornost byla věnována i těm jevům situovaným v blízkosti hranic EVL a PO, které mohou generovat možné negativní ovlivnění předmětů ochrany či celistvosti EVL/PO.

Jako konkrétní metoda pro vyhodnocení vlivů koncepce na lokality Natura 2000 bylo zvoleno tabelární bodové vyhodnocení všech v koncepci navržených, potenciálně problémových jevů, s doprovodným komentářem.

Vyhodnocení jednotlivých jevů obsažených v aktualizaci č. 1 ZÚR KHK je souhrnně prezentováno v Tab. 1.

Významnost vlivů byla hodnocena podle následující stupnice, jež vychází z metodického doporučení MŽP (viz MŽP 2007):

| Hodnota | Termín | Popis |
|---------|-------------------------|-----------------------------------------------------------------------------------------------------------------------------------------------------------------------------------------------------------------------------------------------------------------------------------------------------------------------------------------------------------------------------------------------------------------------------------------------------------------------------------------------------------------------------------------------------------------------------------------|
| -2 | Významný negativní vliv | Negativní vliv dle odst. 9 §45i zákona č. 114/1992 Sb., v platném znění Vylučuje realizaci koncepce (resp. koncepci je možné realizovat pouze v případech určených dle odst. 9 a 10 §45i zákona) Významný rušivý až likvidační vliv na stanoviště či populaci druhu nebo její podstatnou část; významné narušení ekologických nároků stanoviště nebo druhu, významný zásah do biotopu nebo do přirozeného vývoje druhu. Vyplývá ze zadání koncepce, nelze jej eliminovat (resp. eliminace by byla možná jen vypuštěním problémového dílčího úkolu, záměru, opatření atd.). |
| -1 | Mírně negativní vliv | Omezený/mírný/nevýznamný negativní vliv Nevylučuje realizaci koncepce. Mírný rušivý vliv na stanoviště či populaci druhu; mírné narušení ekologických nároků stanoviště nebo druhu, okrajový zásah do biotopu nebo do přirozeného vývoje druhu. Je možné jej vyloučit navrženými zmírňujícími opatřeními. |
| 0 | Bez vlivu | Koncepce, resp. její dílčí úkoly nemají žádný vliv. |
| +1 | Mírně pozitivní vliv | Mírný příznivý vliv na stanoviště či populaci druhu; mírné zlepšení ekologických nároků stanoviště nebo druhu, mírný příznivý zásah do biotopu nebo do přirozeného vývoje druhu. |
| +2 | Významný pozitivní vliv | Významný příznivý vliv na stanoviště či populaci druhu; významné zlepšení ekologických nároků stanoviště nebo druhu, významný příznivý zásah do biotopu nebo do přirozeného vývoje druhu. |
| ? | Vliv nelze hodnotit | Díky obecnosti zadání koncepce (nebo jednotlivých úkolů) není možné hodnotit její vlivy. |

Konkrétní indikátory, jež definují hladinu významného negativního vlivu dle odst. 9 §45i ZOPK, resp. dle směrnice o stanovištích (92/43/EEC) lze stanovit na základě analogie s přístupem používaným při hodnocení míry významnosti vlivů v jiných evropských zemích (Percival 2001, Bernotat 2007).

Za významný negativní vliv je typicky považována přímá a trvalá ztráta části stanoviště druhu či typu přírodního stanoviště, které jsou předmětem ochrany EVL nebo PO. Za hlavní kritérium (hladinu významnosti vlivu) lze konkrétně považovat likvidaci minimálně 1% rozlohy typu přírodního stanoviště či 1% velikosti populace evropsky významného druhu na území dané EVL nebo ptačího druhu na území ptačí oblasti (Bernotat 2007, Percival 2001).

V předloženém hodnocení jsou za indikátory významně negativního vlivu na předměty ochrany a celistvost EVL/PO považovány také eventuální významné změny určujících ekologických podmínek, jež zajišťují příznivý stav předmětů ochrany (vhodná struktura biotopu, dostatečná kvalita přírodního prostředí, dostatečná početnost předmětů ochrany apod.).

Při hodnocení vlivů obecněji pojatých koncepcí na lokality soustavy Natura 2000, včetně hodnocených ZÚR KHK – aktualizace č. 1, není možné pro některé navržené změny určit přesnou míru významnosti vlivu na lokality soustavy Natura 2000, resp. na jejich předměty ochrany. Důvodem je nedostatek podrobných informací o těchto návrzích zejména z důvodu nejasné prostorové lokalizace navrženého opatření a jeho rozsahu, z důvodu variantního řešení záměrů apod. U některých těchto záměrů může dojít k nulovému či různě významnému negativnímu ovlivnění konkrétních EVL/PO, resp. jejich předmětů ochrany. Těmto potenciálně problematickým typům záměrů je

proto nezbytné, v souladu s doporučenou metodikou naturového hodnocení (viz MŽP 2007), přiřadit symbol „?“ (vliv nelze detailně vyhodnotit). V navazujícím tabelárním komentáři je u takových opatření (jevů) uveden bližší komentář s očekávaným rozmezím vlivů (např. 0 až -2). Nelze přitom vyloučit, že v budoucnu mohou být konkrétní záměry realizované v rámci těchto potenciálně problematických jevů vyhodnoceny, při podrobném hodnocení vlivů na EVL/PO, jako významně negativní. Konkrétní a jednoznačné stanovení míry vlivu na EVL/PO, je totiž závislé na technických a prostorových detailech řešení jednotlivých záměrů či na zvolené variantě záměru, což zpravidla na úrovni relativně obecného naturového hodnocení ZÚR a jiných rozvojových koncepcí nelze stanovit. U těchto potenciálně problematických jevů lze proto doporučit budoucí záměry realizované v jejich rámci podrobně vyhodnotit v procesu dalšího posuzování záměru dle §45i ZOPK, případně respektovat závěry či konkrétní doporučení vzešlá z již proběhlých naturových hodnocení a procesu EIA konkrétních záměrů (viz Tab. 1).

4.5 Popis a vyhodnocení přímých a nepřímých vlivů koncepce na předměty ochrany a celistvost evropsky významných lokalit a ptačích oblastí

Jak bylo uvedeno výše v kap. 3.1, v zájmovém území se nachází celkem 76 evropsky významných lokalit (EVL) a pět ptačích oblastí. Seznam lokalit soustavy Natura 2000 nacházejících se v zájmovém území Královéhradeckého kraje je uveden v příloze tohoto hodnocení.

V následující tabulce je uvedeno vyhodnocení vlivu jednotlivých jevů, nově navržených či změněných oproti předchozím ZÚR v Zásadách územního rozvoje Královéhradeckého kraje – aktualizaci č. 1, na evropsky významné lokality a ptačí oblasti.

Tab. 1: Vyhodnocení vlivu jednotlivých opatření navržených v rámci ZÚR Královéhradeckého kraje – aktualizace č. 1 v jednotlivých oblastech na předměty ochrany a celistvost evropsky významných lokalit a ptačích oblastí.

Stupnice hodnocení: +2 – významný pozitivní vliv, +1 – mírně pozitivní vliv, 0 – bez vlivu, -1 – mírně negativní vliv, -2 – významný negativní vliv, ? – vliv nelze vyhodnotit.

| Identifikace jednotlivých jevů obsažených v aktualizaci ZÚR | Bodové hodnocení vlivu navržených opatření na lokality Natura 2000 | Komentář k hodnocení |
|------------------------------------------------------------------------------------------------------------|--------------------------------------------------------------------|----------------------------------------------------------------------------------------------------------------------------------------------------------------------------------------------------------------------------------------------------------------------------------------------------------------------------------------------------------------------------------------------------------------------------------------------------------------------------------------------------------------------------------------------------------------------------------------------------------------------------------------------------------------------------------------------------------------------------------------------------|
| Dopravní infrastruktura | | |
| DZ3 – 021 a 022 Týniště nad Orlicí - Solnice <i>nový návrh ZÚR</i> | 0 | Koridor je navržen pro modernizaci a zkapacitnění tří úseků železniční tratě na území obcí Čestice, Lípa nad Orlicí, Rychnov nad Kněžnou, Solnice a Synkov - Slemeno. Ve vzdálenosti cca 400 m od úseku mezi Česticemi a Lípou na Orlicí se nachází EVL Orlice a Labe, její ovlivnění je však možné vyloučit - záměr se od EVL nachází v dostatečné vzdálenosti a je od ní oddělen zemědělskými pozemky, lesním celkem a frekventovanou silnicí I/11. Bez vlivu na evropsky významné lokality a ptačí oblasti – záměr nezasahuje do prostoru EVL a PO ani do jejich bezprostřední blízkosti. |
| DS4A – I/14 v prostoru Rychnov nad Kněžnou <i>změna návrhu a část stavby je novým návrhem ZÚR</i> | 0 | Koridor je navržen pro výstavbu obchvatu Rychnova nad Kněžnou. Bez vlivu na evropsky významné lokality a ptačí oblasti – záměr nezasahuje do prostoru EVL a PO ani do jejich bezprostřední blízkosti. |
| DS5A – I/14 v prostoru Solnice <i>nový návrh ZÚR</i> | 0 | Koridor je navržen pro výstavbu obchvatu Solnice. Bez vlivu na evropsky významné lokality a ptačí oblasti – záměr nezasahuje do prostoru EVL a PO ani do jejich bezprostřední blízkosti. |
| DS19A – II/285 a II/304 v prostoru obce Nahořany <i>změna návrhu a část stavby je novým návrhem ZÚR</i> | 0 | Koridor je navržen pro výstavbu obchvatu obce Nahořany. Bez vlivu na evropsky významné lokality a ptačí oblasti – záměr nezasahuje do prostoru EVL a PO ani do jejich bezprostřední blízkosti. |
| DS27A – II/299 v prostoru Dvora Králové nad Labem <i>změna návrhu ZÚR</i> | 0 | Koridor je navržen v místě původní rezervy DS4r, která byla obsažena v původním návrhu ZÚR. Bez vlivu na evropsky významné lokality a ptačí oblasti – záměr nezasahuje do prostoru EVL a PO ani do jejich bezprostřední blízkosti. |
| DS36A – II/318 v prostoru Častolovic <i>nový návrh ZÚR</i> | 0 | Koridor je navržen pro propojení komunikací I/11, II/318 a II/321 mimo zástavbu města Častolovice. Bez vlivu na evropsky významné lokality a ptačí oblasti – záměr nezasahuje do prostoru EVL a PO ani do jejich bezprostřední blízkosti. V dostatečné vzdálenosti cca 190 m se nachází EVL Zámek v Kostelci nad Orlicí, jejímž předmětem ochrany je vrápenec malý. Dále se cca 180 m jižně od navrženého koridoru nachází EVL Orlice a Labe, jejímiž předměty ochrany jsou následující typy přírodních stanovišť: 2330, 3150, 2360, 6410, 6430, 6510, 91E0, 91F0 a tři evropsky významné druhy (bolen dravý, klínatka rohatá, vydra říční). Od navrženého koridoru jsou obě EVL oddělena zástavbou, jejich negativní ovlivnění je možno vyloučit. |
| DS37A – II/321 v prostoru Domašína <i>nový návrh ZÚR</i> | 0 | Koridor je navržen pro výstavbu obchvatu obce Domašín na silnici II/321. Bez vlivu na evropsky významné lokality a ptačí oblasti – záměr nezasahuje do prostoru EVL a PO ani do jejich bezprostřední blízkosti. |

Tab. 1: pokračování

| Identifikace jednotlivých jevů obsažených v aktualizaci ZÚR | Bodové hodnocení vlivu navržených opatření na lokality Natura 2000 | Komentář k hodnocení |
|---------------------------------------------------------------------------------|--------------------------------------------------------------------|----------------------------------------------------------------------------------------------------------------------------------------------------------------------------------------------------------------------------------------------------------------------------------------------------------------------------------------------------------------------------------------------------------------------------------------------------------------------------------------------------------------------------------------------------------------------------------------------------------------------------------------------------------------------------------------------------------------------------------------------------------------------------------------------------------------------------------------------------------------------------------------------------------------------------------------------------------------------------------------------------------------------------------------------------------------------------------------------------------------------------------------------------------------------------------------------------------------------------------------------------------------------------------------------------------------------------------------------------------------------------------------------------------------------------------------------------------------------------------------------------------------------------------------------------------------------------------------------------------------------------------------------------------------------------------------------------------------------------------------------------------------------------------------------------------------------------------------------------------------------------------------------------------------------------------------------------------------------------------------------------------------------------------------------------------------------------------------------------------------------------------------------------------------------------------------------------------------------------------------------------------------------------------------------------------------------------------------------------------------------------------------------------------------------------------------------------------------------------------------------------------------------------------------------------------------------------------------------------------------------------------------------------|
| DS49A – silnice II/327 v prostoru Chlumce nad Cidlinou <i>nový návrh ZÚR</i> | 0 | Nový návrh ZÚR je navržen pro výstavbu přeložky komunikace II/327 mimo zastavěné území obcí Chlumec nad Cidlinou, Nepochyby a Zachrašťany. Navržený koridor zasahuje do blízkosti EVL Olešnice, jejímž předmětem ochrany je roháč obecný. Nejbližší vzdálenost mezi hranicí EVL a okrajem koridoru je cca 30 m, mezi koridorem a EVL se nachází rekreační zástavba, komunikace II/327 a výrobní areál. Výstavba koridoru si nevyžádá ani kácení stromů v blízkosti EVL Olešnice. Negativní ovlivnění výše uvedené EVL je možné z důvodu absence zásahu do prostoru EVL a biotopu předmětu ochrany vyloučit. |
| DS2A – silnice I/11 – v prostoru Hradce Králové <i>nový návrh ZÚR</i> | ? (EVL Orlice a Labe) | Nový návrh ZÚR je navržen pro výstavbu přeložky komunikace I/11 mimo zastavěné území Hradce Králové. Navržený koridor zasahuje do blízkosti EVL Piletický a Librantický potok, jejímž předmětem ochrany je šidélko ozdobné. Nejbližší vzdálenost mezi hranicí EVL a okrajem koridoru je cca 130 m. Mezi koridorem a EVL se nachází obhospodařovaná pole, linie nelesní zeleně a místní komunikace (ul. Piletická). Koridor DS2A protíná Piletický potok, ale ve směru po proudu od EVL, případně negativní ovlivnění prostoru vodního prostředí na území EVL lze proto prakticky vyloučit. Z důvodu absence zásahu do prostoru EVL a biotopu předmětu ochrany je možné negativní ovlivnění EVL Piletický a Librantický potok vyloučit. Východní okraj koridoru DS2A zasahuje do prostoru EVL Orlice a Labe, jejímiž předměty ochrany jsou typy přírodních stanovišť 2330, 3150, 3260, 6410, 6430, 6510, 91E0, 91F0 a evropsky významné druhy bolen dravý, klínatka rohatá a vydra říční. V místě, kde koridor DS2A zasahuje do prostoru EVL, se nachází intenzivně obhospodařované louky a neobhospodařované plochy zarůstající náletovou zelení. Jihovýchodním okrajem koridoru protéká Cihelnický potok. Ve vazbě na tento tok je možný výskyt vydry říční, která je předmětem ochrany EVL Orlice a Labe. Koridor též zasahuje do bezprostřední blízkosti segmentu stanoviště 91E0, které je předmětem ochrany této EVL. Tento segment se nachází cca 10 m východně od východního okraje koridoru - je vázán na tok Cihelnického potoka severně od stávající komunikace I/11. Pro tento záměr již bylo zpracováno oznámení EIA (HKK671), v rámci něhož byl vyloučen vliv na lokality soustavy Natura 2000. Posuzovaný návrhový koridor je však širší než jednotlivé varianty posuzované v rámci procesu EIA, a na rozdíl od jednotlivých variant v oznámení EIA zasahuje do prostoru EVL Orlice a Labe. S ohledem na princip předběžné opatrnosti lze v souvislosti s realizací tohoto úseku silnice I/11 očekávat nulové až mírně negativní ovlivnění některých předmětů ochrany EVL Orlice a Labe (0 až -1 dle stupnice hodnocení). Konkrétně nelze a priori vyloučit zejména zásah do prostoru Cihelnického potoka a jeho okolí a případné kácení doprovodného jasanu-olšového luhu, rušení a případné kolize živočichů v důsledku stavebních prací a pohybu stavební mechanizace aj. Dotčení nelze zcela vyloučit zejména u typu přírodního stanoviště 91E0, které se vyskytuje v bezprostřední blízkosti koridoru, dále nelze vyloučit možné dotčení vydry říční, která je předmětem ochrany EVL Orlice a Labe. – pokračování níže |

Tab. 1: pokračování

| Identifikace jednotlivých jevů obsažených v aktualizaci ZÚR | Bodové hodnocení vlivu navržených opatření na lokality Natura 2000 | Komentář k hodnocení |
|-------------------------------------------------------------------------------------------------------------|--------------------------------------------------------------------|--------------------------------------------------------------------------------------------------------------------------------------------------------------------------------------------------------------------------------------------------------------------------------------------------------------------------------------------------------------------------------------------------------------------------------------------------------------------------------------------------------------------------------------------------------------------------------------------------------------------------------------------------------------------------------------------------------------------------------------------------------------------------------------------------------------------------------------------------------------------------------------------------------------------------------------------------------------------------------------------------------------------------------------------------------------------------------------------------------------------------------------------------------------------------------------------------------------------------------------------------------------------------------------------------------------------------------------------------------------------------------------------------------------------------------------------------------------------------------------------------------------------------------------------------------------------------------------------------------------------------------------------------------------------------------------------------------------------------------------------------------------------------------------------------------------------------------------------------------------------------------------------------------------------------------------------------------------------------------------------------------------------------------------------------------------------------------------------------------------------------------------------------------------------------------------------------------------------------------------------------------------------------------------------------------------------------------------------------------------------------------------------------------------------------------------------------------------------------------------------|
| <p>DS2A – silnice I/11 – v prostoru Hradce Králové <i>nový návrh ZÚR</i> <i>- pokračování</i></p> | | <p>Avšak vzhledem k tomu, že v této fázi hodnocení nejsou k dispozici informace o rozsahu a ostatních detailech plánovaného úseku silnice I/11 (konkrétní trasa a způsob řešení výstavby) a předmětem posouzení je široký koridor potenciální budoucí stavby dopravní infrastruktury, nelze přesněji stanovit míru případného ovlivnění EVL Orlice a Labe, resp. jejich konkrétních předmětů ochrany. Míra konkrétního vlivu na předměty ochrany a celistvost EVL je zásadně závislá na technických a prostorových detailech řešení budoucích záměrů. Z důvodu nedostatečné podrobnosti vstupních dat o navrženém záměru bylo konstatováno, že jeho vliv nyní nelze vyhodnotit. S ohledem na tuto skutečnost je nezbytné před samotnou realizací projektů (budoucích konkrétních staveb) požádat příslušný OOP o stanovisko dle §45i ZOPK, případná již vydaná stanoviska je nutné respektovat. Dále je nezbytné respektovat závěry již zpracovaných naturových hodnocení konkrétních variant výstavby jednotlivých staveb dle §45i ZOPK.</p> |
| Technická infrastruktura | | |
| <p>TE4 – 2x110kV TR Vrchlabí – Strážné – Špindlerův Mlýn <i>změna návrhu ZÚR</i></p> | <p>?</p> <p>(EVL a PO Krkonoše)</p> | <p>Obsahem změny je převedení původně obsažené územní rezervy TE1r do návrhu a úprava průběhu trasy vedení vysokého napětí dle aktuálních ÚAP. Navržená trasa vedení prochází územím EVL a PO Krkonoše, v navržené trase se nachází již stávající vedení VN. V hodnocení původní ZÚR KHK (Losík 2010) bylo konstatováno, že vliv záměru (TE1r) nyní nelze vyhodnotit a bylo doporučeno spolupracovat při upřesňování trasy s orgány ochrany přírody, hledat řešení s minimálním negativním vlivem a posoudit následný projekt dle §45i. Trasa vedení je navržena v údolí Labe, kde se vyskytují některé typy přírodních stanovišť i evropsky významné druhy, které jsou předměty ochrany EVL a PO Krkonoše. V souvislosti s realizací tohoto úseku lze očekávat zásahy do přírodního prostředí v údolí Labe a možné mírně až významně negativní ovlivnění některých předmětů ochrany EVL a PO Krkonoše (-1 až -2 dle stupnice hodnocení). Konkrétně lze očekávat zejména liniové kácení lesních porostů, zastavění části biotopů předmětů ochrany, rušení živočichů v důsledku stavebních prací a udržovacích prací na vedení aj. Dotčení lze očekávat zejména u následujících typů přírodních stanovišť: 6230, 6430, 6520, 6510, 8220, 9110, 9130, 9140, 9180, 91E0, které se vyskytují v navržené trase, dále nelze vyloučit možné dotčení předmětů ochrany PO Krkonoše, vyskytujících se v trase vedení či v bezprostředním okolí.</p> <p>Avšak vzhledem k tomu, že v této fázi hodnocení nejsou k dispozici informace o rozsahu a ostatních detailech plánovaného vedení (konkrétní trasa a způsob řešení výstavby) a předmětem posouzení je široký koridor potenciální budoucí stavby technické infrastruktury, nelze přesněji stanovit míru případného ovlivnění EVL a PO Krkonoše, resp. jejich konkrétních předmětů ochrany. Míra konkrétního vlivu na předměty ochrany a celistvost EVL a PO Krkonoše je zásadně závislá na technických a prostorových detailech řešení budoucích záměrů. Z důvodu nedostatečné podrobnosti vstupních dat o navrženém záměru bylo konstatováno, že jeho vliv nyní nelze vyhodnotit. S ohledem na tuto skutečnost je nezbytné před samotnou realizací projektů (budoucích konkrétních staveb) požádat příslušný OOP o stanovisko dle §45i ZOPK, případná již vydaná stanoviska je nutné respektovat. Dále je nezbytné respektovat závěry již zpracovaných naturových hodnocení konkrétních variant výstavby jednotlivých staveb dle §45i ZOPK.</p> |

Tab. 1: pokračování

| Identifikace jednotlivých jevů obsažených v aktualizaci ZÚR | Bodové hodnocení vlivu navržených opatření na lokality Natura 2000 | Komentář k hodnocení |
|---------------------------------------------------------------------------------------------------------|--------------------------------------------------------------------|-----------------------------------------------------------------------------------------------------------------------------------------------------------------------------------------------------------------------------------------------------------------------------------------------------------------------------------------------------------------------------------------------------------------------------------------------------------------------------------------------------------------------------------------------------------------------------------------------------------------------------------------------------------------------------------------------------------------------------------------------------------------------------------------------------------------------------------------------------------------------------------------------------------------------------------------------------------------------------------------------------------------------------------------------------------------------------------------------------------------------------------------------------------------------------------------------------------------------------------------------------------------------------------------------------------------------------------------------------------------------------------------------------------------------------------------------------------------------------------------------------------------------------------------------------------------------------------------------------------------------------------------------------------------------------------------------------------------|
| TT5 – transformovna 110/35 kV Broumov <i>nový návrh ZÚR</i> | 0 | Jev je navržen pro výstavbu transformační stanice na území obce Křinice jižně od Broumova. Bez vlivu na evropsky významné lokality a ptačí oblasti – záměr nezasahuje do prostoru EVL a PO ani do jejich bezprostřední blízkosti. |
| TT4 – transformovna 110/35 kV Horní Maršov <i>změna návrhu ZÚR</i> | 0 | Obsahem změny je převedení původní územní rezervy TT1r obsažené v platné ZÚR KHK do návrhu. Navržená transformovna se nachází na území EVL Krkonoše a cca 230 m od hranice PO Krkonoše. V hodnocení původní ZÚR KHK (Losík 2010) bylo konstatováno, že vliv záměru (TT1r) nyní nelze vyhodnotit a bylo doporučeno posoudit následný projekt dle §45i. V místě zásahu do EVL se nachází kulturní louka bez známého výskytu přírodních typů stanovišť, které by byly předmětem ochrany EVL Krkonoše. S ohledem na tuto skutečnost a dostatečnou vzdálenost od PO Krkonoše je možné negativní ovlivnění EVL a PO Krkonoše vyloučit. |
| TP1A – VTL Česká Skalice <i>změna návrhu ZÚR</i> | 0 | Obsahem změny je úprava trasy územní rezervy TP1r a převedení do návrhu. Bez vlivu na evropsky významné lokality a ptačí oblasti – záměr nezasahuje do prostoru EVL a PO ani do jejich bezprostřední blízkosti. V dostatečné vzdálenosti cca 320 m se nachází EVL Dubno – Česká Skalice, jejímiž předměty ochrany jsou přírodní typy stanovišť 6410, 9170, 91E0 a kuňka ohnivá. Negativní ovlivnění této EVL je možno z důvodu absence zásahu do prostoru EVL a biotopu předmětů ochrany vyloučit. |
| TV1 – dálkový vodovodní řad VDJ Vysoká Srbská – Hronov – Červený Kostelec <i>nový návrh ZÚR</i> | ? (EVL Metuje a Dřevíč, EVL Kozínek) | Tento jev je navržen pro výstavbu dálkového vodovodního řadu z Vysoké Srbské do Hronova. Navržený koridor zasahuje do prostoru EVL Metuje a Dřevíč, jejímž předmětem ochrany je mihule potoční a dále do okraje EVL Kozínek, jejímž předměty ochrany jsou čtyři typy přírodních stanovišť (6510, 8210, 9130 a 9180). V souvislosti s realizací výstavby vodovodu lze očekávat nulové až mírně negativní ovlivnění (0 až -1 dle stupnice hodnocení) výše uvedených EVL a jejich předmětů ochrany. Není důvodné očekávat, že by trasa vodovodu zasahovala přímo do koryta vodního toku – potenciálního biotopu mihule potoční. Avšak vzhledem k tomu, že v této fázi hodnocení nejsou k dispozici informace o rozsahu a ostatních detailech plánovaného vodovodního řadu (konkrétní trasa a způsob řešení výstavby) a předmětem posouzení je široký koridor potenciální budoucí stavby technické infrastruktury, nelze přesněji stanovit míru případného ovlivnění EVL Metuje a Dřevíč a EVL Kozínek, resp. jejich konkrétních předmětů ochrany. Míra konkrétního vlivu na předměty ochrany a celistvost EVL Metuje a Dřevíč, EVL Kozínek je zásadně závislá na technických a prostorových detailech řešení budoucích záměrů. Z důvodu nedostatečné podrobnosti vstupních dat o navrženém záměru bylo konstatováno, že jeho vliv nyní nelze vyhodnotit. S ohledem na tuto skutečnost je nezbytné před samotnou realizací projektů (budoucích konkrétních staveb) požádat příslušný OOP o stanovisko dle §45i ZOPK, případná již vydaná stanoviska je nutné respektovat. Dále je nezbytné respektovat závěry již zpracovaných naturových hodnocení konkrétních variant výstavby jednotlivých staveb dle §45i ZOPK. |
| PPO19 – Melounka, Hradec Králové - Plotiště, výstavba suché retenční nádrže <i>nový návrh ZÚR</i> | 0 | Jev je navržen pro výstavbu poldru na území města Hradec Králové. Bez vlivu na evropsky významné lokality a ptačí oblasti – záměr nezasahuje do prostoru EVL a PO ani do jejich bezprostřední blízkosti. |

Tab. 1: pokračování

| Identifikace jednotlivých jevů obsažených v aktualizaci ZÚR | Bodové hodnocení vlivu navržených opatření na lokality Natura 2000 | Komentář k hodnocení |
|-------------------------------------------------------------------------------------------------------------------|--------------------------------------------------------------------|------------------------------------------------------------------------------------------------------------------------------------------------------------------------------------------------------------------------------------------------------------------------------------------------------------------------------------------------------------------------------------------------------------------------------------------------------------------------------------------------------------------------------------------------------------------------------------------------------------------------------------------------------------------------------------------------------------------------------------------------------------------------------------------------------------------------------------------------------------------------------------------------------------------------------------------------------------------------------------------------------------------------------------------------------------------------------------------------------------------------------------------------------------------------------------------------------------------------------------------------------------------------------------------------------------------------------------------------------------------------------------------------------------------------------------------------------------------------------------------------------------------------------------------------------------------------------------------------------------------------------------------------------------------------------------------------------------------------------------------------------------------------------------------------------------------------------------------------------------------------------------------------------------------------------------------------------------------------------------------|
| PPO20 – Světská svodnice, Hradec Králové - Světí, výstavba suché retenční nádrže <i>nový návrh ZÚR</i> | 0 | Jev je navržen pro výstavbu suché retenční nádrže na území města Hradec Králové a obce Světí. Bez vlivu na evropsky významné lokality a ptačí oblasti – záměr nezasahuje do prostoru EVL a PO ani do jejich bezprostřední blízkosti. |
| PPO21 – Chaloupská svodnice, Hradec Králové, výstavba suché retenční nádrže <i>nový návrh ZÚR</i> | 0 | Jev je navržen pro výstavbu suché retenční nádrže na území města Hradec Králové. Bez vlivu na evropsky významné lokality a ptačí oblasti – záměr nezasahuje do prostoru EVL a PO ani do jejich bezprostřední blízkosti. |
| PPO22 – Melounka, Všešary, výstavba poldru <i>nový návrh ZÚR</i> | 0 | Jev je navržen pro výstavbu poldru na území obce Všešary. Bez vlivu na evropsky významné lokality a ptačí oblasti – záměr nezasahuje do prostoru EVL a PO ani do jejich bezprostřední blízkosti. |
| PPO23 – Černilovský potok, Skalice, výstavba suché retenční nádrže <i>nový návrh ZÚR</i> | 0 | Jev je navržen pro výstavbu suché retenční nádrže na území obce Skalice a Černilov. Bez vlivu na evropsky významné lokality a ptačí oblasti – záměr nezasahuje do prostoru EVL a PO ani do jejich bezprostřední blízkosti. |
| PPO24 – Mrlina, Vestec - Rožďalovice – poldr Mlýnec <i>nový návrh ZÚR</i> | ? (PO Rožďalovické rybníky, EVL Dymokursko) | Jev je navržen pro výstavbu poldru Mlýnec na území obce Kopidlno. Navržený poldr se nachází v bezprostřední blízkosti hranice PO Rožďalovické rybníky a cca 350 m od hranice EVL Dymokursko. V souvislosti s realizací tohoto záměru nelze vyloučit možné ovlivnění obou předmětů ochrany PO Rožďalovické rybníky, jimiž jsou jeřáb popelavý a moták pochop – dotčené pozemky by mohly být součástí jejich potravního biotopu. V případě EVL Dymokursko se negativní ovlivnění nepředpokládá, nelze jej ale a priori vyloučit. Celkově lze očekávat nulové až mírně negativní ovlivnění (0 až -1 dle stupnice hodnocení) PO Rožďalovické rybníky a EVL Dymokursko, resp. jejich předmětů ochrany. Avšak vzhledem k tomu, že v této fázi hodnocení nejsou k dispozici informace o poloze, rozsahu a ostatních detailech plánovaného poldru (konkrétní lokalizace a způsob řešení výstavby) a předmětem posouzení je pouze orientační umístění plánovaného jevu, nelze přesněji stanovit míru případného ovlivnění PO Rožďalovické rybníky a EVL Dymokursko, resp. jejich konkrétních předmětů ochrany. Míra konkrétního vlivu na předměty ochrany a celistvost PO Rožďalovické rybníky a EVL Dymokursko je zásadně závislá na technických a prostorových detailech řešení budoucího záměru. Z důvodu nedostatečné podrobnosti vstupních dat o navrženém záměru bylo konstatováno, že jeho vliv nyní nelze vyhodnotit. S ohledem na tuto skutečnost je nezbytné před samotnou realizací projektů (budoucí konkrétní stavby) požádat příslušný OOP o stanovisko dle §45i ZOPK, případná již vydaná stanoviska je nutné respektovat. Dále je nezbytné respektovat závěry již zpracovaných naturových hodnocení konkrétních variant výstavby jednotlivých staveb dle §45i ZOPK. Při upřesňování polohy poldru doporučujeme spolupracovat s orgány ochrany přírody, umístit poldr mimo území EVL a hledat řešení s minimálním negativním vlivem na výše uvedené lokality soustavy Natura 2000. |
| PPO25 – Vodní dílo Valcha, zvýšení retenční funkce rekonstrukcí hráze a spodních výpustí <i>nový návrh ZÚR</i> | 0 | Jev je navržen pro realizaci technických zásahů do vodního díla Valcha na území obce Železnice. Bez vlivu na evropsky významné lokality a ptačí oblasti – záměr nezasahuje do prostoru EVL a PO ani do jejich bezprostřední blízkosti. |

Dále pro úplnost upozorňujeme na možné kolize některých navržených územních rezerv s konkrétními lokalitami soustavy Natura 2000. Tyto územní rezervy nebyly v souladu s metodickým pokynem Ministerstva pro místní rozvoj v Tab. 1 podrobněji hodnoceny. V budoucnu však bude třeba těmto střetům věnovat náležitou pozornost. Před jejich realizací bude nutné požádat příslušný OOP o stanovisko dle §45i ZOPK. Dále je nezbytné respektovat již vydaná stanoviska a závěry již zpracovaných naturových hodnocení konkrétních variant výstavby jednotlivých staveb dle §45i ZOPK.

- **LAPV Lukavice** – územní rezerva pro LAPV dle generelu MZE ČR zabírá území celé EVL Uhřínov – Benátky, jejímž předmětem ochrany je modrásek bahenní, do budoucna nelze vyloučit významně negativní vliv na EVL Uhřínov – Benátky
- **LAPV Fořt** – územní rezerva na vodním toku Čistá pro LAPV dle generelu MZE ČR se nachází cca 1,5 km proti proudu od EVL Luční potok v Podkrkonoší, jejímž předmětem ochrany je rak kamenáč. Do budoucna tedy nelze vyloučit významně negativní ovlivnění EVL Luční potok v Krkonoších
- **LAPV Babí** – územní rezerva na vodním toku Babí potok pro LAPV dle generelu MZE ČR zasahuje do prostoru EVL a PO Krkonoše, do budoucna tedy nelze vyloučit významně negativní vliv na EVL a PO Krkonoše
- **LAPV Pěčín** – územní rezerva na vodním toku Kněžná pro LAPV dle generelu MZE ČR zasahuje do prostoru EVL Zdobnice – Říčka, do budoucna tedy nelze vyloučit významně negativní vliv na EVL Zdobnice – Říčka
- **DZ1r** – územní rezerva pro modernizaci a elektrifikaci železniční trati č.032 v úseku Jaroměř – Náchod zasahuje do prostoru EVL Dubno – Česká Skalice, do budoucna tedy nelze vyloučit negativní ovlivnění EVL Dubno – Česká Skalice
- **DS7r** – územní rezerva pro výstavbu přeložky komunikace II/303 zasahuje do blízkosti PO Broumovsko, do budoucna tedy nelze vyloučit negativní ovlivnění PO Broumovsko

U ostatních územních rezerv je z důvodu dostatečné vzdálenosti vyloučeno možné negativní ovlivnění lokalit soustavy Natura 2000.

Bylo zjištěno, že z celkového počtu 21 návrhových jevů obsažených v aktualizaci č. 1 ZÚR lze očekávat u 17 z nich **nulový vliv** (0 dle stupnice hodnocení) na evropsky významné lokality a ptačí oblasti.

V případě čtyř navržených jevů bylo konstatováno, že je **nelze** za současné situace přesněji **vyhodnotit** (? dle stupnice hodnocení). Důvodem byla skutečnost, že hodnocená aktualizace č. 1 ZÚR KHK nepřináší natolik konkrétní informace, jež by opravňovaly stanovení konkrétní bližší míry vlivu na EVL a PO. Spekulativně, za určitých okolností, může mít realizace konkrétních jevů (resp. budoucích konkrétních záměrů) zahrnutých do této kategorie negativní vliv. Výsledné konstatování míry možného vlivu těchto opatření na EVL a PO by proto bylo velmi spekulativní, bez opory v textu koncepce. U jednotlivých jevů však v bližším komentáři v Tab. 1 bylo upozorněno na to, zda lze v případě konkrétních EVL či PO očekávat možné potenciálně mírně či potenciálně významně negativní vlivy na předměty ochrany či celistvost lokalit. Z provedené analýzy vyplývá, že celkem u tří navržených jevů bylo konstatováno rozmezí možného nulového až mírně negativního vlivu (0 až -1): TV1 – dálkový vodovodní řad (EVL Metuje a Dřevíč a EVL Kozínek), PPO24 – výstavba poldru Mlýnec (PO Rožďalovické rybníky a EVL Dymokursko) a DS2A – výstavba přeložky I/11 (EVL Orlice a Labe). U jednoho vymezeného jevu bylo konstatováno rozmezí

mírně negativního až významně negativního vlivu (-1 až -2): TE4 – vedení vysokého napětí (EVL a PO Krkonoše).

U žádného z navržených jevů nebylo a priori stanoveno **mírně či významně negativní ovlivnění** lokalit soustavy Natura 2000, resp. jejich předmětů ochrany (-1 či -2 dle stupnice hodnocení).

Celkem u šesti z 11 územních rezerv obsažených v aktualizaci č.1 ZÚR KHK bylo upozorněno na možné střety s lokalitami soustavy Natura 2000. Tyto územní rezervy však nebyly v souladu s metodickým pokynem Ministerstva pro místní rozvoj podrobněji hodnoceny.

Detaily o jednotlivých možných vlivech navržených jevů na evropsky významné lokality a ptačí oblasti, resp. jejich předměty ochrany, případně konkrétní doporučení pro jejich budoucí minimalizaci **jsou uvedeny v Tab. 1.**

4.6 Kumulativní vlivy ostatních známých záměrů a koncepcí v zájmovém území na evropsky významné lokality a ptačí oblasti

Konkrétní realizované projekty (budoucí záměry) v rámci jednotlivých aktuálně hodnocených jevů obsažených v aktualizaci č. 1 ZÚR KHK byly či budou, pokud to bude vyžadováno dle zákona č. 100/2001 Sb., v platném znění (ZPV) nebo procesem dle §45h,i ZOPK, v platném znění, do budoucna posouzeny procesem EIA. V takových případech je nezbytné důkladně posoudit také problematiku možných kumulativních vlivů na úrovni hodnocení konkrétních záměrů. Z těchto důvodů lze kumulativní vlivy na úrovni hodnocené koncepce nyní vyloučit.

4.7 Srovnání významnosti vlivů jednotlivých variant koncepce na evropsky významné lokality a ptačí oblasti

Koncepce byla předložena v jedné variantě, která je vyhodnocena výše. Schválení aktualizace č. 1 ZÚR KHK (aktivní varianta) neznamená a priori významné negativní ovlivnění žádné z EVL či PO, resp. jejich předmětů ochrany.

Z tohoto důvodu lze konstatovat, že vliv realizace nulové či předložené (aktivní) varianty koncepce je z hlediska díky §45i ZOPK shodný.

5. Návrh konkrétních opatření k eliminaci případných negativních vlivů koncepce na evropsky významné lokality a ptačí oblasti

Pro vyloučení případného negativního vlivu realizace hodnocené koncepce „Zásady územního rozvoje Královéhradeckého kraje – aktualizace č. 1“ na lokality soustavy Natura 2000, resp. jejich předměty ochrany je potřeba dodržet tato základní doporučení, jež do značné míry vychází ze zákonných povinností daných platnou legislativou ochrany životního prostředí a ochrany přírody:

- 1) Vzhledem k tomu, že hodnocená koncepce nepřináší u některých navržených jevů dostatečně podrobné údaje, které by umožnily aktuálně přesně stanovit konkrétní míru negativního vlivu na jednotlivé EVL či PO, resp. jejich předměty ochrany, je potřeba u čtyř jevů s nestanoveným vlivem (? dle stupnice hodnocení), předložených v návrhové části koncepce (viz Tab. 1), přenést požadavek na posouzení vlivu konkrétních budoucích záměrů na EVL a PO dle §45h,i ZOPK do dalších fází správních řízení (územní a stavební řízení apod.). V uvedených fázích rozhodování o využití území jsou již zpravidla k dispozici konkrétní informace, které umožňují podrobné vyhodnocení vlivu záměru na lokality soustavy Natura 2000. U konkrétních budoucích záměrů je v souladu s povinnostmi danými platnou legislativou zapotřebí požádat o stanovisko příslušný orgán ochrany přírody, zda může daný záměr, samostatně nebo ve spojení s jinými, významně ovlivnit území evropsky významné lokality nebo ptačí oblasti (§45i ZOPK).
- 2) U těch potenciálně problematických záměrů (projektů), realizovaných v rámci jednotlivých veřejně prospěšných staveb, kde již proběhl proces EIA, resp. je zpracováno naturové hodnocení konkrétních záměrů dle §45i ZOPK, je nezbytné respektovat stanoviska v procesu EIA, resp. závěry zpracovaných naturových hodnocení (viz Tab. 1 a informační systém EIA).
- 3) Při realizaci konkrétních budoucích opatření navržených v rámci hodnocené aktualizace č. 1 ZÚR KHK je nezbytné odstranit či minimalizovat eventuální prostorovou kolizi záměrů s územími EVL a PO, resp. s biotopy předmětů ochrany a typy evropských stanovišť.

6. Shrnutí a závěr

Předmětem předkládaného hodnocení dle §45i zák. 114/1992 Sb., o ochraně přírody a krajiny, v platném znění je posouzení vlivu koncepce: „Zásady územního rozvoje Královéhradeckého kraje – aktualizace č. 1“. Cílem předkládaného hodnocení je zjistit, zda má koncepce významný negativní vliv na předměty ochrany a celistvost konkrétních evropsky významných lokalit a/nebo ptačích oblastí.

Pozornost hodnocení dle §45i ZOPK byla zaměřena na vyhodnocení vlivu konkrétních navržených jevů v oblasti dopravy a technické infrastruktury. Nově navrhované záměry (jevy) jsou souhrnně uvedeny v textové části hodnocené koncepce. Tyto návrhy mají svůj prostorový průmět v jednotlivých výkresech (grafických přílohách). Tyto části hodnocené koncepce přináší nejpodrobnější informace o zamýšlených návrzích v zájmovém území Královéhradeckého kraje. Bylo konstatováno, že některé zde obsažené jevy mohou potenciálně ovlivnit lokality soustavy Natura 2000, resp. jejich předměty ochrany. U ostatních částí hodnocené koncepce bylo definováno nulové ovlivnění lokalit soustavy Natura 2000, resp. jejich předmětů ochrany.

Konkrétně přináší předložená aktualizace č. 1 ZÚR KHK návrh 17 jevů s nulovým vlivem na lokality soustavy Natura 2000.

V případě čtyř navržených jevů bylo konstatováno, že jejich vliv nelze za současné situace vyhodnotit (? dle stupnice hodnocení). Důvodem je skutečnost, že hodnocená koncepce nepřináší natolik konkrétní informace, jež by opravňovaly stanovení bližší míry vlivu na EVL a PO, resp. na jejich předměty ochrany. Spekulativně, za určitých okolností, může mít realizace konkrétních jevů zahrnutých do této kategorie negativní vliv. Výsledné konstatování přesné míry možného vlivu těchto opatření na EVL a PO by proto bylo velmi spekulativní, bez opory v textu koncepce. V textu hodnocení (viz komentáře v Tab. 1) je upozorněno u konkrétních potenciálně problematických jevů na to, jaké mohou generovat rozmezí vlivů. Z provedené analýzy vyplývá, že celkem u tří navržených jevů bylo konstatováno rozmezí možného nulového až mírně negativního vlivu (0 až -1): TV1 – dálkový vodovodní řad (EVL Metuje a Dřevíč a EVL Kozínek), PPO24 – výstavba poldru Mlýnec (PO Rožďalovické rybníky a EVL Dymokursko) a DS2A – výstavba přeložky I/11 (EVL Orlice a Labe). U jednoho vymezeného jevu bylo konstatováno rozmezí mírně negativního až významně negativního vlivu (-1 až -2): TE4 – vedení vysokého napětí (EVL a PO Krkonoše).

U žádného z navržených jevů nebyl a priori konstatován očekávaný jednoznačně významný negativní vliv (-2) na EVL a/nebo PO.

Celkem u šesti z 11 územních rezerv obsažených v aktualizaci č.1 ZÚR KHK bylo upozorněno na možné střety s lokalitami soustavy Natura 2000. Tyto územní rezervy však nebyly v souladu s metodickým pokynem Ministerstva pro místní rozvoj podrobněji hodnoceny.

U těch jevů, kde na úrovni hodnocené koncepce nebylo možno provést detailnější vyhodnocení rizika možných negativních vlivů na EVL a PO, a to z důvodu přílišné obecnosti (čtyři opatření, viz výše a Tab. 1), je nezbytné podrobně vyhodnotit vliv konkrétních budoucích záměrů v procesu dalšího posuzování dle §45h,i ZOPK. Pokud některé z konkrétních záměrů realizovaných v rámci těchto potenciálně problematických veřejně prospěšných staveb již prošly procesem EIA, včetně zpracování naturového hodnocení dle §45h,i ZOPK, případně k nim již bylo vydáno stanovisko v rámci procesu EIA, je zapotřebí závěry těchto hodnocení respektovat (viz informační systém EIA a Tab. 1).

Jednotlivé navržené jevy byly blíže komentovány (viz Tab. 1), případně byla navržena konkrétní doporučení pro eliminaci eventuálního negativního vlivu jejich realizace na evropsky významné lokality a ptačí oblasti (viz Tab. 1 a kap. 5).

Na základě vyhodnocení předložené koncepce v souladu s §45h,i zákona č. 114/1992 Sb., v platném znění lze konstatovat, že uvedená koncepce **nebude mít významný negativní vliv na celistvost a předměty ochrany evropsky významných lokalit a ptačích oblastí.**

V Dolanech dne 23.10.2017

RNDr. Marek Banaš, Ph.D.



Seznam použité literatury, dokumentace a dalších podkladů

- Bernotat D. (2007): Practical experience of appropriate assessment in Germany. Bundesamt für Naturschutz, Presentation at – a workshop: „European Exchange of Experience on the Assessment of Plans and Projects Significantly Affecting Natura 2000 Sites According to Article 6 (3) and (4) of the Habitats Directive (92/43/EEC), 29.-30.3.2007, Berlin.
 - Háková A., Klauďisová A., Sádlo J. (eds.) (2004): Zásady péče o nelesní biotopy v rámci soustavy Natura 2000. Planeta XII, 8/2004. MŽP ČR.
 - Chytrý M. et al. (2001): Katalog biotopů České republiky. AOPK ČR, 307 s.
 - Kolektiv (2001): Péče o lokality soustavy Natura 2000: Ustanovení článku 6 směrnice o stanovištích 92/43/EHS, edice Planeta, IX/ 4.
 - Kolektiv (2001a): Hodnocení plánů a projektů, významně ovlivňujících lokality soustavy Natura 2000: Metodická příručka k ustanovení článků 6(3) a 6(4) směrnice o stanovištích 92/43/EHS, edice Planeta, XII/1.
 - Kolektiv (2016): Zásady územního rozvoje Královéhradeckého kraje – aktualizace č. 1. Verze z října 2017.
 - Losík Jan (2010): Hodnocení vlivů na lokality soustavy Natura 2000 dle § 45h a § 45i zákona č. 114/1992 Sb. Zásady územního rozvoje Královéhradeckého kraje. 58 s.
 - MŽP (2007): 15. Metodika hodnocení významnosti vlivů při posuzování podle §45i zákona č. 114/1992 Sb., o ochraně přírody a krajiny, ve znění pozdějších předpisů. Věstník MŽP, částka 11, s. 1 – 23.
 - MŽP (2011): Příručka k hodnocení významnosti vlivů na předměty ochrany lokalit soustavy Natura 2000. Zpracoval: Občanské sdružení Ametyst, pobočka Prusiny pro MŽP, 97 s.
 - Percival S. M. (2001): Assessment of the Effects of Offshore Wind Farms on Birds. Ecology Consulting, 96 p.
 - Polák P., Saxa A. (eds). (2005): Příkladný stav biotopů a druhů evropského významu. ŠOP SR, Banská Bystrica, 736 s.
 - Směrnice Rady č. 92/43/EEC z 21.5.1992 o ochraně přírodních stanovišť, volně žijících živočichů a planě rostoucích rostlin (NATURA 2000).
 - Zákon ČNR ČR č. 114/1992 Sb., o ochraně přírody a krajiny, ve znění pozdějších předpisů.
 - Zákon č. 100/2001 Sb., o posuzování vlivů na ŽP, ve znění pozdějších předpisů
- Dále byla použita spisová agenda týkající se posuzované koncepce a internetové zdroje:
<http://www.natura2000.cz>, <http://www.mzp.cz>, <http://www.cenia.cz>

Přílohy

- Příloha 1: Seznam evropsky významných lokalit a ptačích oblastí nacházejících se v zájmovém území
- Příloha 2: Kopie stanovisek orgánů ochrany přírody dle § 45i ZOPK
- Příloha 3: Kopie rozhodnutí MŽP ČR o udělení autorizace k provádění posouzení podle §45i zákona č.114/1992 Sb., v platném znění

Příloha 1: Seznam evropsky významných lokalit a ptačích oblastí nacházejících se v řešeném území.

| Kód | Typ lokality soustavy Natura 2000 | Název |
|------------|------------------------------------------|----------------------------|
| CZ0520519 | EVL | Adršpašsko-teplické skály |
| CZ0520028 | EVL | Babiččino údolí - Rýzmburk |
| CZ0525001 | EVL | Bažiny |
| CZ0523824 | EVL | Běleč - střelnice |
| CZ0523669 | EVL | Bílá Třemešná |
| CZ0520518 | EVL | Broumovské stěny |
| CZ0520178 | EVL | Březinka |
| CZ0523264 | EVL | Bystřice |
| CZ0524048 | EVL | Byšičky |
| CZ0523265 | EVL | Červená Třemešná - rybník |
| CZ0520038 | EVL | Češovské lesy |
| CZ0523007 | EVL | Dědina u Dobrušky |
| CZ0523268 | EVL | Dubno - Česká Skalice |
| CZ0210101 | EVL | Dymokursko |
| CZ0524050 | EVL | Halín |
| CZ0523002 | EVL | Hluboký Kovač |
| CZ0520020 | EVL | Hrádeček |
| CZ0522002 | EVL | Hustířanský les |
| CZ0523273 | EVL | Javorka a Cidlina - Sběř |
| CZ0523675 | EVL | Jičíněves - zámek |
| CZ0523676 | EVL | Josefov - pevnost |
| CZ0523275 | EVL | Kačerov |
| CZ0520008 | EVL | Kamenná |
| CZ0523276 | EVL | Kanice - lesní rybník |
| CZ0523677 | EVL | Kost |
| CZ0520507 | EVL | Kozínek |
| CZ0510164 | EVL | Kozlov - Tábor |
| CZ0524044 | EVL | Krkonoše |
| CZ0523277 | EVL | Labe - Hostinné |
| CZ0523274 | EVL | Libosad - obora |
| CZ0530503 | EVL | Litice |
| CZ0523823 | EVL | Luční potok v Podkrkonoší |
| CZ0523279 | EVL | Lukavecký potok |
| CZ0523280 | EVL | Metuje a Dřevíč |
| CZ0533012 | EVL | Michnovka-Pravy |
| CZ0520022 | EVL | Miletínská bažantnice |
| CZ0523010 | EVL | Na Plachtě |

Příloha 1: pokračování

| Kód | Typ lokality soustavy Natura 2000 | Název |
|------------|------------------------------------------|-------------------------------|
| CZ0523282 | EVL | Nadslav |
| CZ0520030 | EVL | Nechanice - Lodín |
| CZ0523283 | EVL | Olešnice |
| CZ0523284 | EVL | Opočno |
| CZ0524049 | EVL | Orlice a Labe |
| CZ0524046 | EVL | Orlické hory - sever |
| CZ0520603 | EVL | Panský vrch |
| CZ0524047 | EVL | Peklo |
| CZ0520009 | EVL | Perna |
| CZ0523680 | EVL | Pevnost Dobrošov |
| CZ0523006 | EVL | Piletický a Librantický potok |
| CZ0523011 | EVL | Pod Rýzmburkem |
| CZ0514113 | EVL | Podtrosecká údolí |
| CZ0523286 | EVL | Rybník Smrkovák |
| CZ0523287 | EVL | Rybník Spáleníště |
| CZ0523003 | EVL | Rybník Strašidlo |
| CZ0525002 | EVL | Řeřišný u Machova |
| CZ0523266 | EVL | Slatinná louka u Roudničky |
| CZ0523288 | EVL | Stará Metuje |
| CZ0523682 | EVL | Staré Hrady - zámek |
| CZ0520508 | EVL | Stárkovské bučiny |
| CZ0523683 | EVL | Štola Portál |
| CZ0520600 | EVL | Trčkov |
| CZ0523005 | EVL | Tuří rybník |
| CZ0523290 | EVL | Týništské Poorličí |
| CZ0214025 | EVL | Údolí Plakánek |
| CZ0523291 | EVL | Uhřínov - Benátky |
| CZ0520184 | EVL | Veselský háj |
| CZ0523293 | EVL | Víno |
| CZ0523014 | EVL | Vladivostok |
| CZ0522127 | EVL | Vražba |
| CZ0522129 | EVL | Zadní Machová |
| CZ0523009 | EVL | Zámek v Kostelci nad Orlicí |
| CZ0523267 | EVL | Zaorlicko |
| CZ0524045 | EVL | Zbytka |
| CZ0520604 | EVL | Zdobnice - Říčka |

Příloha 1: pokračování

| Kód | Typ lokality soustavy Natura 2000 | Název |
|------------|------------------------------------------|----------------------|
| CZ0520511 | EVL | Žaltman |
| CZ0214050 | EVL | Žehuňsko |
| CZ0210175 | EVL | Žlunice - Skochovice |

Příloha 2: Kopie stanovisek orgánů ochrany přírody dle §45i ZOPK.



AGENTURA OCHRANY
PŘÍRODY A KRAJINY
ČESKÉ REPUBLIKY

M6511/2013) KH K 15. 11. 2013

Digitálně podepsáno
Jméno: David Rašl
Datum: 14.11.2013 15:22:14



SPRÁVA CHRÁNĚNÉ KRAJINNÉ OBLASTI ORLICKÉ HORY
A KRAJSKÉ STŘEDISKO HRADEC KRÁLOVÉ

Dobrovského 332
516 01 Rychnov nad Kněžnou
tel.: 494 539 541
e-mail: orlhory@nature.cz
www.orlickehory.nature.cz
DS: sqadyhk

Krajský úřad Královéhradeckého kraje
Odbor územního plánování a stavebního řádu
Oddělení územního plánování
Pivovarské náměstí 1245
500 03 Hradec Králové

NAŠE ČÍSLO JEDNACÍ 10692/OH/13 VYŘIZUJE JAKOUBKOVÁ RYCHNOV N. KNĚŽNOU 14. LISTOPADU 2013

Věc: Stanovisko orgánu ochrany přírody k návrhu Zprávy o uplatňování Zásad územního rozvoje Královéhradeckého kraje v uplynulém období (listopad 2011 – listopad 2013) a stanovisko z hlediska vlivu záměru na soustavu Natura 2000

I.

Správa CHKO Orlické hory jako orgán státní správy ochrany přírody a krajiny podle ustanovení § 78 odst. 1 zák. č. 114/1992 Sb., o ochraně přírody a krajiny, v platném znění (dále jen „zákon“) vydává ve smyslu § 2 odst. 2, písm. g) zákona a § 42 odst. 1 zákona č. 183/2006 Sb. v platném znění (dále jen „NSZ“)

vyjádření

k návrhu Zprávy o uplatňování Zásad územního rozvoje Královéhradeckého kraje v uplynulém období (listopad 2011 – listopad 2013):

Koncepčním podkladem Správy CHKO Orlické hory pro územní plánování (ve smyslu § 38 odst. 1 zákona) je Plán péče o CHKO OH (2000 - 2009), prodloužený opatřením č.j. 620/1335/05 ze dne 8.4. 2005 do roku 2014. Koncepčním podkladem pro ochranu krajinného rázu je Preventivní hodnocení krajinného rázu CHKO OH (Ing. Wieser, 2009).

Ad. B.3.4 plochy a koridory vymezené v PÚR ČR a plochy a koridory nadmístního významu, včetně územního systému ekologické stability - Protipovodňová ochrana, vodní hospodářství

Správa CHKO OH **respektuje**

- vymezení územní rezervy pro vodní nádrž v lokalitě Pěčín na vodním toku Zdobnice, ale zároveň upozorňuje, že případné budování vodní nádrže je v rozporu se zájmy ochrany přírody (regionální ÚSES, EVL CZ0520604 Zdobnice – Říčka, II. zóna CHKO Orlické hory).

Ad. E) Vyhodnocení návrhů obcí na aktualizaci ZÚR KHK

Správa CHKO OH **upozorňuje**

- projekt „Dráhy Orlických hor“ je v rozporu se zájmy ochrany přírody – s tímto záměrem Správa CHKO Orlické hory nesouhlasí již dlouhodobě, a to zejména z důvodu kolize s územním systémem ekologické stability a z důvodu negativního zásahu do krajinného

rázu. Názory dotčených obcí na tuto stavbu nejsou jednotné, a proto souhlasíme, že návrh nebude zohledněn.

Závěrem nabízíme pořizovateli a zpracovateli Zprávy o uplatňování Zásad územního rozvoje Královéhradeckého kraje v uplynulém období (listopad 2011 – listopad 2013) možnost konzultací s naším pracovištěm s cílem bližšího upřesnění našich požadavků.

Správa CHKO Orlické hory je místně příslušným orgánem státní správy ochrany přírody a krajiny podle ustanovení § 78 odst. 1 zák. č. 114/1992 Sb., o ochraně přírody a krajiny, v platném znění (dále jen „zákon“) pouze na území Chráněné krajinné oblasti Orlické hory. Stanovisko Správy CHKO Orlické hory se tedy týká pouze této části řešeného území.

II.

Správa chráněné krajinné oblasti Orlické hory jako orgán ochrany přírody příslušný podle ust. § 78 odst. 1 zákona č. 114/1992 Sb., o ochraně přírody a krajiny, ve znění pozdějších předpisů, pro posouzení návrhu Zprávy o uplatňování Zásad územního rozvoje Královéhradeckého kraje v uplynulém období (listopad 2011 – listopad 2013) vydává v souladu s § 45i odst. 1 zákona toto:

STANOVISKO

uvedená koncepce **nemůže mít významný vliv** na příznivý stav předmětu ochrany nebo celistvost evropsky významných lokalit ani ptačí oblasti.

ODŮVODNĚNÍ

Návrhy na aktualizaci ZÚR KHK, se nacházejí buď mimo území CHKO Orlické hory, nebo pokud leží v CHKO Orlické hory, jsou mimo evropsky významné lokality a ptačí oblasti. Lokalita Pěčín, která bude do ZÚR KHK převzata z Generelu území chráněných pro akumulaci povrchových vod se sice nachází na území evropsky významné lokality, avšak vzhledem k tomu, že bude vymezena pouze jako územní rezerva, není předmětem posuzování. Z výše uvedených důvodů Správa Chráněné krajinné oblasti Orlické hory může významný vliv na příznivý stav předmětu ochrany nebo celistvost evropsky významných lokalit a ptačí oblasti vyhlášených na území CHKO Orlické hory vyloučit.

Na vydání tohoto stanoviska se nevztahují obecné předpisy o správním řízení. Platnost tohoto stanoviska je dva roky od data vydání.

Ing. David Rešl

VEDOUcí

„otisk razítka“



AGENTURA OCHRANY
PŘÍRODY A KRAJINY
ČESKÉ REPUBLIKY

MG H96/2013/KHK 15. 11. 2013

P. Hoffmann

SPRÁVA CHRÁNĚNÉ KRAJINNÉ OBLASTI
ČESKÝ RÁJ



Antonína Dvořáka 294
511 01 Turnov
tel.: 481 321 900
F: 481 321 578
ID DS: 85qdygx
ceskyraj@nature.cz
www.ceskyraj.nature.cz

NAŠE ZNAČKA: S/11070/CR/2013/821 VYŘIZUJE: Ing. Jemelíková V TURNOVĚ DNE: 12.11. 2013

**Věc: NÁVRH ZPRÁVY O UPLATŇOVÁNÍ ZÁSAD ÚZEMNÍHO ROZVOJE
KRÁLOVÉHRADECKÉHO KRAJE**

Správa Chráněné krajinné oblasti Český ráj, jako orgán státní správy ochrany přírody a krajiny podle ust. § 78 odst. 1 zákona č. 114/1992 Sb. o ochraně přírody a krajiny ve znění pozdějších předpisů (dále jen zákon), vydává na základě výzvy k uplatnění požadavků, připomínek a stanovisek k Návrhu Zprávy o uplatňování Zásad územního rozvoje Královéhradeckého kraje v uplynulém období (listopad 2011 – listopad 2013), doručené dne 25. 10. 2013

vyjádření

**k Návrhu Zprávy o uplatňování Zásad územního rozvoje
Královéhradeckého kraje v uplynulém období (listopad 2011 – listopad
2013).**

Správa CHKO Český ráj uplatňuje po seznámení s předloženými podklady následující požadavky:

- Str. 14 B.3.4 Plochy a koridory vymezené v PÚR ČR a plochy a koridory nadmístního významu, včetně územního systému ekologické stability – Koridory dopravní infrastruktury – Silniční - koridor územní rezervy pro kapacitní silnici S 5 – Správa CHKO Český ráj požaduje popsat vlivy, které může tento záměr vyvolat s ohledem na zájmy ochrany přírody a krajiny.
- Str. 15 - 17 B.3.4 Plochy a koridory vymezené v PÚR ČR a plochy a koridory nadmístního významu, včetně územního systému ekologické stability – Koridory technické infrastruktury – Správa CHKO Český ráj požaduje vymežit území velkoplošných zvláště chráněných území, jako nevhodné pro umístění větrných a fotovoltaických elektráren. Shodnou podmínku, požaduje Správa zahrnout i pro území prostorově a pohledově provázané s chráněnými územími a oblastmi regionálních a nadregionálních krajinných horizontů.
- Str. 15 - 17 B.3.4 Plochy a koridory vymezené v PÚR ČR a plochy a koridory nadmístního významu, včetně územního systému ekologické stability – Územní systém ekologické stability – Správa CHKO Český ráj požaduje zachování propojenosti a prostorových parametrů jednotlivých skladebných prvků územního systému ekologické stability.



Správa Chráněné krajinné oblasti Český ráj, jako odborná organizace podle ust. § 78 odst. 1 zákona č. 114/1992 Sb. o ochraně přírody a krajiny ve znění pozdějších předpisů (dále jen zákon), dále vydává na základě výzvy k uplatnění požadavků, připomínek a stanovisek k Návrhu Zprávy o uplatňování Zásad územního rozvoje Královéhradeckého kraje v uplynulém období (listopad 2011 – listopad 2013), doručené dne 25. 10. 2013

podle § 45 i odst. 1

stanovisko

k Návrhu Zprávy o uplatňování Zásad územního rozvoje Královéhradeckého kraje na území evropsky významných lokalit a ptačích oblastí soustavy Natura 2000.

Správa CHKO Český ráj na základě předloženého dokumentu konstatuje, že existenci významného vlivu na evropsky významné lokality a ptačí oblasti soustavy Natura 2000 **nelze vyloučit**.

Odůvodnění:

Správa CHKO konstatuje, že předložený materiál neobsahuje dostatek konkrétních údajů, ze kterých by bylo možno jednoznačně určit, zda tato koncepce může mít samostatně či ve spojení s jinými koncepcemi nebo záměry významný vliv na předměty ochrany nebo celistvost lokalit soustavy Natura 2000.

Ing. Jan Mocek
VEDOUČÍ SPRÁVY CHKO
ČESKÝ RÁJ

Obdrží:

Krajský úřad Královéhradeckého kraje, Odbor územního plánování a stavebního řádu, oddělení územního plánování, Pivovarské nám. 1245, 500 03 Hradec Králové
Ministerstvo Životního prostředí ČR, Odbor posuzování vlivů na životní prostředí a integrované prevence, Vršovická 1442/65, 100 00 Praha

16409130131KHK 15. 11. 2013



Agentura ochrany přírody a krajiny České republiky
**SPRÁVA CHRÁNĚNÉ KRAJINNÉ OBLASTI
BROUMOVSKO**

Ledhujská 59
549 54 Police n. Metují
tel.: 491 549 020
fax: 491 549 034
e-mail: broumovsko@nature.cz
www.broumovsko.nature.cz
IDDS: nu3dydw

Děkovný list
Ing. Marek Hájek
Jiřina 10, 549 023 Police
Příloha 2

Ka

Dle rozdělovníku

| POČET STRAN | VÁŠ DOPIS ČÍSLO JEDNACÍ ZE DNE | NAŠE ČÍSLO JEDNACÍ | VYŘIZUJE | VYPRAVENO DNE |
|-------------|--------------------------------|--------------------|----------------------------------------------------------------------------------|---------------|
| 2 | 25. 10. 2013 | 10916/BR/2013/AOPK | Ing. David Velehradský – krajinář 491 549 023, david.velehradsky@nature.cz | 13. 11. 2013 |

Věc: Vyjádření k předloženému Návrhu zprávy o uplatňování Zásad územního rozvoje Královéhradeckého kraje

Správa CHKO Broumovsko (dále jen Správa) obdržela dne 25. 10. 2013 na základě ust. § 42 odst. 1 zákona č. 183/2006 Sb., o územním plánování a stavebním řádu Návrh zprávy o uplatňování Zásad územního rozvoje Královéhradeckého kraje v uplynulém období (listopad 2011 – listopad 2013). Správa jako orgán ochrany přírody příslušný podle ust. § 78 odst. 1 zákona č. 114/1992 Sb., o ochraně přírody a krajiny (dále jen zákon) vydává k předloženým podkladům následující stanovisko:

Z hlediska ochrany zájmů chráněných zákonem Správa shledává část obsahu posuzovaných podkladů za problematický. Jedná se zejména o úpravu stávající rezervy pro transformovnu TT2r - TR 110/35 kV Broumov (přesunutí z ploch rezervy do návrhových ploch). Správa požaduje zaměřit pozornost na tuto lokalitu při posouzení předkládané koncepce na základě zákona č. 100/2001 Sb., o posuzování vlivů na životní prostředí.

V souvislosti s územní rezervou pro přeložku silnice II/303 (DS2pr) Správa sděluje, že respektuje její vymezení a připravované úpravy, ale z hlediska zájmů ochrany přírody v území hájených zákonem nemůže souhlasit s vlastní realizací stavby. Výstavbou nové komunikace, přemostěním, protihlukovými zábranami a dalšími doprovodnými prvky by došlo k poměrně silnému zásahu do dochované hodnoty krajinného rázu území, která je chráněna na základě § 12 zákona. S velkou pravděpodobností by realizací této stavby došlo i k negativnímu ovlivnění předmětu ochrany Ptáčí oblasti Broumovsko, která je součástí soustavy evropsky chráněných území NATURA 2000 (přeložka by byla situována mimo údolní část obce a docházelo by k přímému šíření hluku do míst popsaného chráněného území).

S ostatními částmi Správa souhlasí bez připomínek, neboť v minulosti požadované úpravy koncepce jsou navrženy v posuzovaném materiálu k řešení. K aktualizaci Zásad územního rozvoje Královéhradeckého kraje č. 1 Správa vznesla 15. 2. 2012 své požadavky uplatněné ve stanovisku č.j. 00130/BR/2012/AOPK. Hlavním požadavkem byla úprava trasování elektrického vedení TE3p, které je navrženo vést přes Národní přírodní rezervaci Babiččino údolí a jehož realizací by krom ovlivnění

jednotlivých přírodních složek chráněného území došlo i k negativnímu ovlivnění dochované hodnoty krajinného rázu území (jedné ze základních charakteristik Národní přírodní památky).

Stanovisko k vlivu předkládané koncepce na území soustavy NATURA 2000

Ve vztahu k ploše TT2r - TR 110/35 kV Broumov nelze u předkládaného Návrhu zprávy o uplatňování Zásad územního rozvoje Královéhradeckého kraje dle ust. § 45i odst. 1 zákona přímo vyloučit významný vliv na předmět ptačí oblasti Broumovsko CZ0521014, a proto Správa požaduje předložený materiál dle ust. § 45i odst. 2 zákona dále posoudit (vliv na ostatní prvky soustavy NATURA 2000 vymezené v rámci území CHKO Broumovsko lze na základě prostudování podkladů dle ust. § 45i odst. 1 zákona přímo vyloučit).

Odůvodnění:

Z posuzovaných podkladů vyplývá, že jednotlivé požadavky na aktualizaci obsažené v předkládaném Návrhu o uplatňování Zásad územního rozvoje Královéhradeckého kraje nemohou mít negativní vliv na předměty ochrany evropských lokalit soustavy NATURA 2000, které jsou vymezeny na území CHKO oblasti Broumovsko. Negativní vliv na předměty ochrany ptačí oblasti Broumovsko CZ0521014 nelze v případě výše popisovaných úprav transformovny TT2r přímo vyloučit, a proto Správa vznesla výše uvedený požadavek na posouzení. Vlastní plocha transformovny sice přímo neleží v prostoru ptačí oblasti Broumovsko, ale z dlouhodobého sledování Správy vyplývá, že druhy, které jsou předmětem ochrany, se v daném prostoru poměrně často vyskytují a využívají toto území v hojně míře k lovu.

„Otisk úředního razítka“

Ing. Hana Heinzlová
vedoucí Správy CHKO Broumovsko

Rozdělovník:

- Krajský úřad Královéhradeckého kraje, odbor územního plánování a stavebního řádu – datovou schránkou
- Ministerstvo životního prostředí ČR – datovou schránkou



Správa Krkonošského národního parku
Dobrovského 3, 543 01 Vrchlabí
tel.: (+420) 499 456 111
fax: (+420) 499 422 095
e-mail: podatelna@kmap.cz
www.kmap.cz

| | | |
|--------------------------------------|--------------|-----------|
| Krajský úřad Královéhradeckého kraje | | C. dop. 1 |
| podatelna (3) | | 15783 |
| 11 7213 | 2013 | 11/11/13 |
| Dodělo | 19. 11. 2013 | 11/11/13 |
| C.j. | Příloha | Ukl. znak |

J. Hoffmann

Krajský úřad Královéhradeckého kraje
odbor územního plánování
Pivovarské náměstí 1245
500 03 Hradec Králové

Váš dopis zn./ze dne Naše značka Vyřizuje Linka Vrchlabí dne
KRNAP 07662/2013 OSS/Ing.Kobr/Ko 514 14.11.2013

Návrh Zprávy o uplatňování Zásad územního rozvoje Královéhradeckého kraje v uplynulém období (listopad 2011–listopad 2013)

Správa Krkonošského národního parku ve Vrchlabí jako orgán státní správy ochrany přírody a krajiny pro území Krkonošského národního parku a jeho ochranného pásma, příslušný dle § 78 odst. 1 zákona ČNR č. 114/1992 Sb., o ochraně přírody a krajiny, v platném znění, vydává k Návrhu Zprávy o uplatňování Zásad územního rozvoje Libereckého kraje, v souladu s ustanovením § 45i odst. 1 cit. zákona, toto stanovisko:

Lze vyloučit,

že výše uvedená koncepce může mít významný vliv na příznivý stav předmětů ochrany nebo celistvost Evropsky významné lokality Krkonoše nebo Ptačí oblasti Krkonoše.

Odůvodnění

Návrh zprávy doporučuje přijmout pro aktualizaci ZÚR KHK tři opatření, která se mohou dotknout konkrétních lokalit na území Evropsky významné lokality Krkonoše nebo Ptačí oblasti Krkonoše:

- změnit vymezení koridoru nadzemního vedení 2x110 kV TR Vrchlabí – Strážné – Špindlerův Mlýn dle platného ÚP Vrchlabí;
- převést transformovnu TR 110/35 kV Horní Maršov do návrhu ZÚR;
- na podkladě dokumentu Generel území chráněných pro akumulaci povrchových vod a podle základních zásad využití těchto území s ohledem na cíle a úkoly územního plánování vymezit územní rezervy pro tyto lokality na území Královéhradeckého kraje a vypustit stávající lokality z limitů využití území. Mezi těmito lokalitami je i LAPV 401 Babí na vodním toku Babí potok.

První dva záměry byly již z hlediska svých vlivů na soustavu Natura 2000 hodnoceny v procesu SEA (Losík 2010), byť první z nich v mírně pozměněné trase, a významný negativní vliv byl pro ně za splnění vyjmenovaných podmínek vyloučen. Poslední záměr však takto hodnocen nebyl. Podle výše uvedené zprávy byly LAPV 401 Babí a další lokality vytyčeny až na základě Generelu území chráněných pro akumulaci povrchových vod. Tento generel byl vyhotoven až po vydání ZÚR KHK.

spisový znak: 40.1.02
skartační znak: A 20

počet listů: 1
příloha: -
počet listů (svazků) přílohy: -

bankovní spojení
KB, a. s. Trutnov
č. ú.: 335601/0100

IČ: 00088455
DIČ: CZ00088455

Na místě záměru se nacházejí Bučiny asociace *Luzulo-Fagetum*, Extenzivní sečené louky nížin a podhůří a Smíšené jasanovo-olšové lužní lesy temperátní a boreální Evropy. První dvě stanoviště jsou regulárními předměty ochrany soustavy Natura 2000 v EVL Krkonoše, třetí je prioritním předmětem ochrany v EVL Krkonoše. Na místě záměru nebo v jeho těsné blízkosti je dále evidován výskyt chřástala polního – ptačího druhu, který je předmětem ochrany v Ptačí oblasti Krkonoše.

Realizace záměru by tak mohla znamenat výrazný zábor výše uvedených stanovišť, zejména bučin, protože plocha LAPV 401 je podle Aktualizace územně analytických podkladů KHK 59,4 ha (Královéhradecký krajský úřad 2013). Dále by realizace záměru znamenala výrazný zásah do biotopu lokální populace chřástala polního.

Zahnutí lokality do územní rezervy KHK však neznamená podle Metodiky k navrhování územních rezerv a rozhodování podle nich (Ministerstvo pro místní rozvoj 2011) první krok k povolení záměru: „Na základě územní rezervy, vymezené v ÚPD, nelze záměr povolit. Územní rezerva sama není „rámcem pro budoucí povolení“ určitého záměru, ani nemůže zakládat významný vliv na území Natura 2000, ale pouze zajišťuje ochranu území pro prověření možnosti jeho budoucího využití...“, „...Pokud má dojít k povolení prověřovaného účelu, záměr, pro který byla plocha územní rezervy vymezena, je třeba změnou územního plánu převést z územní rezervy na navrhovanou (zpravidla zastavitelnou) plochu (koridor)...“, „... V průběhu pořízení této změny musí dojít k posouzení vlivů na udržitelný rozvoj území (pokud je toto posouzení na základě právních předpisů vyžadováno), včetně posouzení vlivů na životní prostředí a případně i na území Natura 2000 ...“

Podobně se k problematice územních rezerv staví Stavební zákon č. 183/2006 Sb., v § 36, odst. 1: „... Změnit územní rezervu na plochu nebo koridor umožňující stanovené využití lze jen na základě aktualizace zásad územního rozvoje. Současně s návrhem zásad územního rozvoje se zpracovává vyhodnocení vlivů na udržitelný rozvoj území, stanovené využití územní rezervy se přitom z hlediska vlivů na životní prostředí a evropsky významné lokality a ptačí oblasti neposuzuje ...“

Na základě uvedených skutečností Správa KRNP došla k závěru, že v předložené koncepci lze vyloučit významný vliv na Evropsky významnou lokalitu Krkonoše a Ptačí oblast Krkonoše. Koncepce nebude podléhat hodnocení podle § 45h a 45i zák. č. 114/1992 Sb., v platném znění.

Správa
Královéhradeckého územního parku
Dobrušického 3
543 11 Vrbovátě

v. z. *Jan Hřebačka*

Ing. Jan Hřebačka
ředitel

Na vědomí

Ministerstvo životního prostředí, Vršovická 65, 100 10 Praha 10

Příloha 3: Kopie rozhodnutí MŽP ČR o udělení autorizace k provádění posouzení podle §45i zákona č.114/1992 Sb., v platném znění.

Ministerstvo životního prostředí

ODESÍLATEL:

odbor druhové ochrany a
implementace mezinárodních závazků
Vršovická 65
100 10 Praha 10

ADRESÁT:

Vážený pan
RNDr. Marek Banaš, Ph.D.
Polívkova 1026/15
779 00 Olomouc

V Praze dne 21. října 2014
Č.j.: 73458/ENV/14
3891/630/14

ROZHODNUTÍ

Ministerstvo životního prostředí (dále jen "ministerstvo") jako příslušný správní orgán podle § 45i odst. 3 zákona č. 114/1992 Sb., o ochraně přírody a krajiny, ve znění pozdějších předpisů (dále jen "zákon"), po provedeném správním řízení vyhovuje žádosti č. j. 22183/ENV/14-1305/630/14, kterou podal dne 25. 3. 2014

RNDr. Marek Banaš, Ph.D.
narozen dne 28. 7. 1976 v Rýmařově,
bytem Obránců míru 1270/4, 792 01 Bruntál
a

**prodlužuje autorizaci
k provádění posouzení podle § 45i zákona.**

Autorizace se v souladu s § 45i odst. 3 zákona prodlužuje o dalších **5 let**, a to ode dne **1. 12. 2014**, jakožto dne vykonatelnosti tohoto rozhodnutí.

Autorizace je nepřenosná na jinou osobu.

Autorizaci je možno opakovaně prodloužit o dalších 5 let za podmínek stanovených vyhláškou č. 468/2004 Sb., o autorizovaných osobách podle zákona o ochraně přírody a krajiny (dále jen "vyhláška").

Odůvodnění:

Žadatel je držitelem autorizace k provádění posouzení podle § 45i zákona na základě rozhodnutí o udělení autorizace č. j. 630/3242/04 ze dne 30. 11. 2004, která mu byla v souladu s § 45i odst. 3 zákona udělena na dobu 5 let a prodloužena na

dobu 5 let rozhodnutím o prodloužení autorizace č. j. 57148/ENV/09-1837/630/09 ze dne 27. 7. 2009.


Dne 25. 3. 2014 byla ministerstvu doručena žádost č. j. 22183/ENV/14-1305/630/14 o prodloužení uvedené autorizace. V souladu s ustanoveními § 45i odst. 3 zákona a § 5 vyhlášky ministerstvo ověřilo, zda žadatel splňuje podmínky pro udělení autorizace stanovené zákonem, a jelikož v období od předchozího udělení autorizace došlo ke změně skutečností rozhodných pro posouzení odborné způsobilosti autorizované osoby (od roku 2009, kdy byla autorizace prodloužena, došlo ke změnám a vydání nových právních předpisů a k vydání několika metodických dokumentů souvisejících s činností autorizované osoby), nařídilo přezkoušení odborné způsobilosti žadatele. Přezkoušení se uskutečnilo dne 21. 10. 2014 s výsledkem "vyhověl", jak je uvedeno v záznamu z přezkoušení, který je součástí podkladového spisu pro vydání tohoto rozhodnutí.

Vzhledem k tomu, že z přezkoušení nevyplývají skutečnosti bránící prodloužení autorizace, předložená žádost obsahuje všechny náležitosti a jsou tak splněny všechny podmínky pro prodloužení autorizace k provádění posouzení podle § 45i zákona, rozhodlo ministerstvo tak, jak je uvedeno ve výroku tohoto rozhodnutí.

Poučení o opravném prostředku:

Proti tomuto rozhodnutí lze podat rozklad ministrowi životního prostředí podáním na Ministerstvo životního prostředí, Vršovická 65, 100 10 Praha 10, a to ve lhůtě 15 dnů ode dne doručení tohoto rozhodnutí.




Mgr. Veronika Vilímková,
ředitelka odboru druhové ochrany
a implementace mezinárodních závazků

Potvrzuji, že se vzdávám možnosti podání rozkladu proti tomuto rozhodnutí.

Datum: 21.10.2014

Podpis: 