



**HVĚZDÁRNA
A PLANETÁRIUM**
v Hradci Králové

Zpráva o činnosti za rok 2017



únor 2018

A. ZÁKLADNÍ ÚDAJE O ORGANIZACI

Název: **Hvězdárna a planetárium v Hradci Králové**

Sídlo: Zámeček 456, 500 08 Hradec Králové

IČ: 00084018

Právní forma: **příspěvková organizace zřizovaná Královéhradeckým krajem,**
zapsaná v obchodním rejstříku vedeném u Krajského soudu v Hradci Králové
v oddílu Pr, vložce číslo 692.

Charakteristika organizace:

Hvězdárna a planetárium v Hradci Králové je specializovanou kulturně osvětovou a vzdělávací organizací přírodovědného charakteru. Jejím základním posláním je seznamovat širokou veřejnost, především mládež, s poznatky v astronomii a příbuzných přírodních a technických vědách, a tak přispívat ke zvyšování kulturní a vzdělanostní úrovně občanů.

Statutárním orgánem organizace je ředitel organizace, kterého jmenuje Rada Královéhradeckého kraje.

Tato zpráva o činnosti organizace za rok 2017 obsahuje:

	strana
A. Základní údaje o organizaci	1
B. Kulturní činnost	2
C. Personální oblast	13
D. Hospodaření	14
1. výnosy	14
2. náklady	15
3. investice – digitální planetárium	16
4. tvorba a čerpání fondů	20
E. Nakládání s majetkem	20
F. Autoprovoz	21
G. Kontrolní činnost	22
H. Inventarizace majetku a závazků	23
Závěr	25

Přílohy: Rozvaha
Výkaz zisku a ztráty

B. KULTURNÍ ČINNOST

program návštěvník návštěv. x hod.

Kulturní a vzdělávací činnost probíhala podle plánu, jemuž také odpovídá následující členění:

- | | | | |
|--|-----|-------|--------|
| 1. Programy v digitálním planetáriu pro nejširší veřejnost, především dospělou, obvykle tři až čtyři večery v týdnu, z toho jeden v sobotu. Během roku se v pracovních dnech konaly ve středu a v pátek v 18:30 (v dubnu až srpnu v 19:30, v červenci a v srpnu navíc i ve čtvrtek). V sobotu byly pro zájem veřejnosti dva večerní pořady v 18:00 a v 19:30, v dubnu až srpnu v 19:00 a ve 20:30. Hlavní části programu: umělá hvězdná obloha, virtuální let kosmickým prostorem a projekce celooblohových odborných pořadů v digitálním planetáriu, individuální prohlídka interaktivních expozic „Mikrosvět – makrosvět“ a „Energie a její přeměny“. Délka programu průměrně 1,5 hodiny. Programy byly obměňovány v závislosti na ročních obdobích a úkazech ve vesmíru a průběžně aktualizovány novými informacemi. | 194 | 7 925 | 11 888 |
| 2. Večerní pozorování pro nejširší veřejnost, především dospělou, tři až čtyři večery v týdnu, z toho jeden v sobotu. Začátky ve 20:30, v dubnu až srpnu ve 21:30, v sobotu ve 20:45 resp. 21:45, délka programu 1 hodina. Při jasné obloze pozorování zajímavých objektů večerní oblohy pomocí dalekohledů doplněné počítačovou ukázkou snímků oblohy získaných z jiných observatoří (včetně kosmických) prostřednictvím internetu a ukázkou vlastních snímků pořízených dalekohledem pomocí CCD astrokamery. Programy se konaly na hvězdárně. Při zhoršení počasí bylo pozorování nahrazeno projekcí umělé oblohy v historickém malém optickomechanickém planetáriu (ZKP1). | 151 | 1 284 | 1 284 |
| 3. Pozorování Slunce pro nejširší veřejnost. Začátky každou sobotu ve 14 hodin, v dubnu až srpnu v 15 hodin, délka programu 1 hodina. Při jasné obloze pozorování slunečních skvrn promítaných dalekohledem, pozorování jevů ve sluneční atmosféře, informace o sluneční aktivitě. Pozorování se konala ve velké kopuli a na terase hvězdárny. Při nepříznivém počasí byly ukázky ze záznamu z předchozích jasných dní promítány v přednáškovém sále. | 48 | 215 | 215 |
| 4. Programy pro děti v sobotu odpoledne a v některé sváteční dny obsahovaly astronomickou pohádku promítanou v digitálním planetáriu, jednoduché seznámení se s hvězdnou oblohou, poznávání souhvězdí a sluneční soustavy, ukázkou dalekohledů na hvězdárně, příp. pozorování okolí pomocí dalekohledu z terasy, v případě příznivého počasí pozorování Slunce. Začátek v 15 hodin, v dubnu až srpnu v 16 hodin, délka programu průměrně 2 hodiny. | 49 | 3 278 | 6 556 |

program návštěvník návštěv. x hod.

5. **Specializované odborné akce** pro vážné zájemce z řad starší mládeže a dospělých byly pořádány především s ohledem na aktuální astronomické a kosmonautické otázky a zajímavá geografická témata, a to formou projekcí, přednášek a besed:

15 481 962

- 14. 1. *Královská klička*, Jan Veselý – HPHK,
- 28. 1. *Kosmonautika 2016*, Karel Bejček – HPHK,
- 4. 2. *Astronomická interferometrie*, Miroslav Brož – HPHK,
- 25. 2. *Migrační krize – od prvohor po pleistocén*, Vladimír Socha – HPHK,
- 11. 3. *Severní Korea*, Jan Marek – SPET Hradec Králové,
- 18. 3. *Kyrgyzstán*, Ivo Králíček – BiGy, PřF UHK Hradec Králové,
- 1. 4. *Jedeme nonstop*, Vít Javůrek – SPET Hradec Králové,
- 8. 4. *Namibie*, Petr Horálek – světoběžník,
- 29. 4. *Jak pracují Sluneční hodiny*, Miloš Nosek, Jaromír Ciesla – ASHK
- 20. 5. *Slunovrat*, Jan Veselý – HPHK,
- 23. 9. *Zabijáci*, Vladimír Socha – HPHK,
- 21. 10. *Létající medici*, Jiří Kotek, Věra Grubnerová, Šárka Odložilová – FVZ UO Hradec Králové,
- 11. 11. *Istanbul*, Pavla Apostolaki – Istanbul,
- 9. 12. *Kosatky a keporkaci za severním polárním kruhem*, Petr Slezák – Kapr Divers Praha,
- 16. 12. *Lajka byla první*, Milan Halousek – Česká kosmická kancelář, Praha.

program návštěvník návšt. x hod.

6. **Programy o Zemi a vesmíru** pro školní mládež názorným způsobem opakovaly a rozšiřovaly školní látku z astronomie a příbuzných oborů pro vzdělávací oblasti *Člověk a jeho svět*, *Člověk a příroda* a pro průřezové téma *Environmentální výchova* podle rámcových vzdělávacích programů (předměty: prvouka, přírodověda, přírodopis, zeměpis a fyzika). Byly průběžně aktualizovány nejnovějšími poznatky vědy, výzkumu a techniky. V jedenácti programech pro všechny věkové skupiny žáků a studentů, od mateřských a základních škol po školy střední a vysoké, bylo využíváno především digitálního planetária s jeho dvěma interaktivními expozicemi „Mikrosvět – makrosvět“ a „Energie a její přeměny“. Následně v budově hvězdárny bylo podle zaměření programu využíváno z řady speciálních pomůcek, a to teluria, Foucaultova kyvadla, dalekohledů, stálé astronomické expozice (výukové a informační panely), tematických výstav, přednáškového sálu vybaveného projekční technikou, multifunkčního sálu (projekce, optické pokusy, modely povrchů Měsíce a planet, herní astronomické kostky) a při jasné obloze pozorování sluneční fotosféry promítané dalekohledem, případně i komentované procházky částmi planetární nebo galaktické stezky. Délka programů byla průměrně přes 2 hodiny, obvyklé začátky v pracovních dnech v 8:15, 10:00, 13:00 a ve 14:45 hod.

727 20 163 40 326
z toho učitelé : 1 375 2 750

program a jeho obsah

vhodný pro: **stupeň** vzdělávací oblast
ročník průřezové téma
předmět

A Poprvé na hvězdárně

den a noc, roční období, astronomická pohádka v planetáriu, hry s astronomickými kostkami

1. stupeň člověk a jeho svět
1. – 3. roč. *prvouka*

B1 Sluneční soustavou

Slunce, planety, měsíce, pohyby Země, den a noc, roční období

1. stupeň člověk a jeho svět
4. – 5. roč. *přírodověda*

B2 Země a její sousedé

tvar, velikost a pohyby Země, čas a jeho měření, časová pásma, další tělesa sluneční soustavy – Slunce, planety, měsíce, planetky, komety

2. stupeň člověk a příroda
6. – 7. roč. *zeměpis*

C Světlo

zatmění Slunce a Měsíce a příbuzné optické úkazy
jednoduché optické pokusy a optické přístroje

2. stupeň člověk a příroda
7. – 9. roč. *fyzika*

<p>D Přeměny energie v přírodě Slunce jako zdroj energie, přeměny energie, energetická rovnováha planety – oteplování Země</p>	<p>2. stupeň člověk a příroda environment. vých. 7. - 8. roč. fyzika, přírodopis</p>			
<p>E Vesmír vznik hvězd a planet, uspořádání vesmíru – sluneční soustava, galaxie, kupy galaxií, orientace na obloze, souhvězdí</p>	<p>2. stupeň člověk a příroda 8. - 9. roč. fyzika</p>			
<p>F Naše planeta Země vznik Země a života na Zemi, stavba zemského nitra, geologické éry a děje, porovnání s jinými tělesy sluneční soustavy</p>	<p>2. stupeň člověk a příroda 9. roč. přírodopis</p>			
<p>G Gravitační zákony Keplerovy a Newtonovy zákony, pohyby těles v gravitačním poli, gravitace v přírodních dějích</p>	<p>gymnázia a lycea člověk a příroda 10. - 11. roč. fyzika</p>			
<p>H Naše kosmické okolí Slunce a sluneční soustava, Galaxie, objekty vzdáleného vesmíru, stavba vesmíru</p>	<p>střední odborné školy člověk a příroda 10. - 11. roč. fyzika</p>			
<p>I Astrofyzika spektroskopie – základní metoda astrofyziky, termonukleární fúze, hvězdy a jejich vývoj, galaxie, stavba vesmíru, kosmologie</p>	<p>gymnázia a lycea člověk a příroda 12. - 13. roč. fyzika</p>			
<p>J Exkurze na hvězdárnu novinky z výzkumu vesmíru, souhvězdí v planetáriu, dalekohledy, případně pozorování</p>	<p>školní i neškolní výlety 4. - 13. roč.</p>			
<p>7. Programy pro organizované skupiny mládeže a dospělých v rámci vzdělávání nebo v rámci cestovního ruchu byly realizovány v pracovních dnech především ve 14:45 a v sobotu v rámci pořadů pro veřejnost na základě předchozí vzájemné domluvy. Obsah programů vycházel z večerních programů pro veřejnost, programů pro školní mládež a přednáškových akcí tak, aby byl respektován zájem návštěvníků, jejich věkové a sociální složení. Na přání byly zařazovány komentované procházky částmi planetární a galaktické stezky.</p>		37	1 397	2 794

		<i>program</i>	<i>návštěvník</i>	<i>návšt. x hod.</i>
8.	Pozorování významných jevů a další mimořádné akce k astronomickým i jiným událostem pořádané mimo běžné návštěvní dny a hodiny:	13	646	854
	10. – 11. únor polostínové zatmění Měsíce – informace o úkazu a 3D simulace pro veřejnost v digitálním planetáriu, pozorování úkazu pomocí robotického dalekohledu,			
	11. – 13. březen Atmosféra Země – seminář o procesech v troposféře (<i>ve spolupráci s Leteckou amatérskou asociací ČR, svazem závěsného létání</i>),			
	25. březen rocková plavba planetáriem – koncert psychedelic-rockové kapely Space Bandits s celooblohovou projekcí a plavbou vesmírem v digitálním planetáriu,			
	28. duben zákryt Aldebaranu Měsícem – informace o úkazu v digitálním planetáriu,			
	29. duben seminář pracovní skupiny Sluneční hodiny ASHK spojený s přednáškou pro veřejnost,			
	1. červenec Vesmírná harmonie – koncert dětského pěveckého sboru Jitro,			
	6. říjen Noc vědců – na hvězdárně a v kampusu UHK Na Soutoku – mobilní teleskopy (ukázka převozného robotického dalekohledu a sluneč. dalekohledů) – Zpátky na Měsíc (dva pořady v digitálním planetáriu) – prohlídka dalekohledů hvězdárny a hvězdné oblohy v malém planetáriu (ZKP1),			
	4. listopad Aerodynamika klouzavého letu – přednáška (<i>ve spolupráci s Letec. amat. asociací ČR</i>),			
	9. listopad Vesmír kolem nás i v nás (<i>pořad v rámci Týdne vzdělávání dospělých v KH kraji</i>).			
9.	Tematické výstavy s astronomickým, přírodovědným, případně technickým nebo historickým zaměřením doplňující programy hvězdárny:	281	7 379	2 460
	leden – duben: 250 let od založení Nového Hradce Králové (výstava připravená komisí místní samosprávy Nový Hradec Králové),			
	leden – prosinec: Toulky noční oblohou – krásy noční oblohy v roce 2017, (připravil Pavel Kabrhel),			
	květen – prosinec: Sluneční hodiny nové a moderní (výstava připravená s pracovní skupinou Sluneční hodiny ASHK).			
10.	Systematické vzdělávání vážných zájemců pokračovalo astronomickým kroužkem mládeže pro žáky základních až středních škol. Kroužek se scházel pravidelně ve středu odpoledne ve hvězdárně i v digitálním planetáriu, kde využíval názorných možností jak projekčního systému planetária, tak i obou interaktivních expozic. O letních prázdninách se konalo mimořádné pozorování noční oblohy a meteorického roje Perseid na hřebenu Orlických hor (Šerlich).	36	386	579

11. Akce v jiných místech

29

4 306

2 153

- 25. 2. **Exoplanety** – přednáška pro studenty (Jan Veselý), HRANOL (Hradecká noc lektorů),
- 17. 3. **Obři a trpaslíci Sluneční soustavy** – projekce a beseda pro škol. družinu (J. Veselý), ZŠ Štefcova, HK,
- 7. 4. **Noc vědců** – přednáška, dalekohledy a experimenty (L. Trojanová, P. Kabrhel), DDM Kostelec n. O.,
- 18. 4. **Vesmír** – přednáška pro seniory (Luděk Dlabola), DD Česká Skalice,
- 27. 4. **Vesmír** – přednáška pro seniory (Luděk Dlabola), DD Nový Hradec Králové,
- 11. 5. **Exoplanety** – přednáška pro studenty (Jan Veselý), Gymnázium Mozartova, Pardubice,
- 13. 5. **Poznejme cizí planety** – dílna pro učitele na konferenci Elixír do škol (Jan Veselý), SZŠ a VOŠZ, HK,
- 14. 5. **Poznejme cizí planety** – dílna pro učitele na konferenci Elixír do škol (Jan Veselý), SZŠ a VOŠZ, HK,
- 3. 6. **Dětský den** – beseda a pozorování (Martin Cholasta), ZŠ Pouchov,
- 3. 6. **Život ve vesmíru** – přednáška pro děti (19:30) a veřejnost (20:30) (Jan Veselý), Muzeum Polička,
- 3. 6. **Čas pro neobyčejné zážitky** – pozorování Měsíce a Saturnu (Jan Veselý), Muzeum Polička,
- 6. 6. **Poznejme cizí planety** – přednáška a dílna pro učitele (J. Veselý), Reg. centr. Elixíru do škol, Chrudim,
- 22. a 23.6. **Hrajme si i hlavou** – pozorování Slunce, experimenty s gravitačním trytýřem v kampusu UHK (P. Kabrhel, M. Cholasta, J. Veselý, L. Trojanová), 2 dopoledne a 2 odpoledne ve spolupráci s UHK,
- 13. 9. **Hudba sfér** – přednáška pro seniory (Jan Veselý), SSPŠ, Praha 5,
- 25. 9. **Vítání podzimu** – přednáška (Martin Cholasta), ZŠ Pouchov,
- 4.10. **Exoplanety** – přednáška pro studenty (Jan Veselý), SSPŠ, Praha 5,
- 6.10. **Noc vědců** – ukázky mobilních teleskopů (převozný robotický a sluneční dalekohledy), kampus UHK,
- 6.10. **Theodor Brorsen a Hvězdárna barona Johna Parishe v Žamberku** – přednáška k Noci vědců (Martin Cholasta), Univerzitní knihovna UHK,
- 6.10. **Život ve vesmíru** – přednáška k Noci vědců (J. Veselý), Centrum přírodních věd – Hvězdárna Jičín,
- 18.10. **Osudová přitažlivost** – přednáška pro studenty (Jan Veselý), SSPŠ, Praha 5,
- 20.10. **60. výročí Sputniku 1** – přednáška k zahájení filatelistické výstavy (K. Bejček), Galerie Vysoké Mýto,
- 25.10. **Největší z největších** – přednáška z vývoje života na Zemi (Vladimír Socha), Knihovna města HK,
- 14.11. **Dinosauři pohledem 21. století** – přednáška (Vladimír Socha), Dobříkov,
- 15.11. **Legenda jménem T-rex** – přednáška (Vladimír Socha), Knihovna města HK,
- 6.12. **Všichni na Mars!** – přednáška pro seniory (Jan Veselý), SSPŠ, Praha 5,
- 13.12. **Dinosauří Armageddon** – přednáška (Vladimír Socha), Knihovna města HK,

12. **Odborná informační, metodická a poradenská pomoc** v oblasti astronomie, kosmonautiky a příbuzných vědních oborů byla poskytována orgánům veřejné správy, hvězdárnám, astronomickým kroužkům, astronomům amatérům i jednotlivcům z nejšířší veřejnosti formou odpovědí na telefonické, e-mailové, písemné nebo ústní dotazy, týkající se úkazů na obloze, východů a západů Slunce, časových pásem apod. Byla poskytována i systematická konzultační pomoc, např. při studentské odborné činnosti. Divadlu Drak byl pro jejich nový projekt „Včelí dům“ zapůjčen dalekohled pro sledování chování včelstva z bezpečné vzdálenosti návštěvníky divadla. O včelstvo se stará od března 2017 pracovník hvězdárny Karel Zubatý.
13. **Šíření informací** z astronomie a příbuzných vědních oborů bylo realizováno prostřednictvím regionálního i celostátního tisku (LN, MF Dnes, Vesmír, Deník, 100+1, Příroda, Živá historie, Tajemství vesmíru, Tajemství české minulosti), rozhlasu, televize, plakátů, sociálních sítí a internetových médií (facebook, osel.cz, technet.cz, Neviditelný pes, wildprehistory.org), vlastních internetových stránek (www.astrohk.cz), informačního zpravodaje o vesmíru a o programech hvězdárny a planetária pro veřejnost „Měsíčník“ a dvouměsíčníku „Povětroň“ vydávaného ve spolupráci s Astronomickou společností v HK.
14. **Tvorba a prodej publikací a pomůcek** pro astronomii a kosmonautiku (knížky, mapy, kalendáře, ročenky, pohlednice apod.) vydávaných jak naší, tak i jinými hvězdárnami, příp. jinými nakladateli. Sortiment byl během roku rozšířen především o 3D pohlednice a pomůcky. Prodej byl zajišťován pro nejšířší veřejnost v návštěvních hodinách a při návštěvách organizovaných skupin, hlavně školních. Ve spolupráci s Astronomickou společností v HK byl vydáván dvouměsíčník „Povětroň“.
15. **Pozorovatelský program** probíhal ve spolupráci s Astronomickou společností v HK, (především pozorovatel Martin Lehký). Pozorovací program JST (Jan Šindel Telescope) v pozorovacím domku Hvězdárny a planetária v Hradci Králové byl zaměřen na sledování zákrytových dvojhvězd z projektu Sekce proměnných hvězd a exoplanet (SPHE) při České astronomické společnosti. Všechny snímky z JST byly pořízeny pomocí CCD kamery G2-1600 se sadou standardních BVRI filtrů. Byly sledovány zákrytové proměnné hvězdy – měřeny okamžiky jejich minim, u fyzicky proměnných hvězd byly měřeny okamžiky maxim. Malé planetky byly sledovány fotometricky.

40 40 220

	<i>program</i>	<i>návštěvník</i>	<i>návšt. x hod.</i>
Celkový počet programů a návštěvníků:	1 620	47 500	70 290
<i>z toho platící návštěvníci programů v digitálním planetáriu:</i>		31 344	

K o m e n t á ř k přehledu kulturní činnosti:

Kulturní činnost pokračovala v trendu z předchozích let. Obsah a forma programů však prošly zásadní inovací, byly přizpůsobeny pro nové digitální planetárium a následně průběžně aktualizovány. Pro rozšíření programové nabídky bylo počínaje rokem 2016 díky následnému projektu „Rozvoj digitálního planetária v Hradci Králové“ zařazeno do programů 12 full-dome pořadů a v roce 2017 dva další pořady určené především dětem. Všechny pořady byly zařazovány jak do vzdělávacích programů pro školní mládež, tak do programů pro nejširší veřejnost. V programech byly využívány také obě interaktivní expozice v objektu digitálního planetária a další didakticky názorné a atraktivní prostory a pomůcky ve hvězdárně. Pořady v planetáriu a ve hvězdárně byly ještě průběžně aktualizovány rychlým zařazováním nejnovějších poznatků, získávaných hlavně prostřednictvím internetu. Nabídka vzdělávacích programů pro školní mládež vycházela z rámcových vzdělávacích programů pro základní i středoškolské vzdělávání, a to především ve vzdělávacích oblastech *Člověk a příroda* a *Člověk a jeho svět*. Proto byla zachována a pouze upravena tematická struktura nabídky školám osvědčená v minulých letech.

Pokračovaly též přednášky, projekce, ukázky a pozorování na různých místech Královéhradeckého kraje (ale též Pardubického a hl. města Prahy). Stejně jako v minulých letech, proběhly i akce ve spolupráci s Univerzitou Hradec Králové, a to dvoudenní „*Hrajme si i hlavou*“ koncem června a „*Noc vědců*“ začátkem října. Obě akce se konaly v kampusu UHK Na Soutoku a následně na hvězdárně a v digitálním planetáriu.

Díky digitálnímu planetáriu, jeho atraktivitě, živě prováděným programům pomocí jeho softwarového vybavení a navazujícím česky dabovaným full-dome pořadům připraveným na celosvětově špičkové úrovni se dařilo mít i v roce 2017 poměrně vysoký počet návštěvníků Hvězdárny a planetária v Hradci Králové. Pokles počtu návštěvníků, po dvou předchozích mimořádných letech, následujících po otevření digitálního planetária a uvedení jeho nových programů (z dotace EU + SR), nebyl tak výrazný jak jsme očekávali a projevil se pouze u individuální dospělé veřejnosti. Počet účastníků kulturně vzdělávacích programů pro školní mládež se naopak zvýšil ze 17 663 v roce 2016 na 18 788 v roce 2017. Oproti roku 2014 byl o polovinu vyšší. Programy v digitálním planetáriu zhlédlo 31 344 platících návštěvníků z celkového počtu 47 500 návštěvníků všech akcí Hvězdárny a planetária v Hradci Králové.



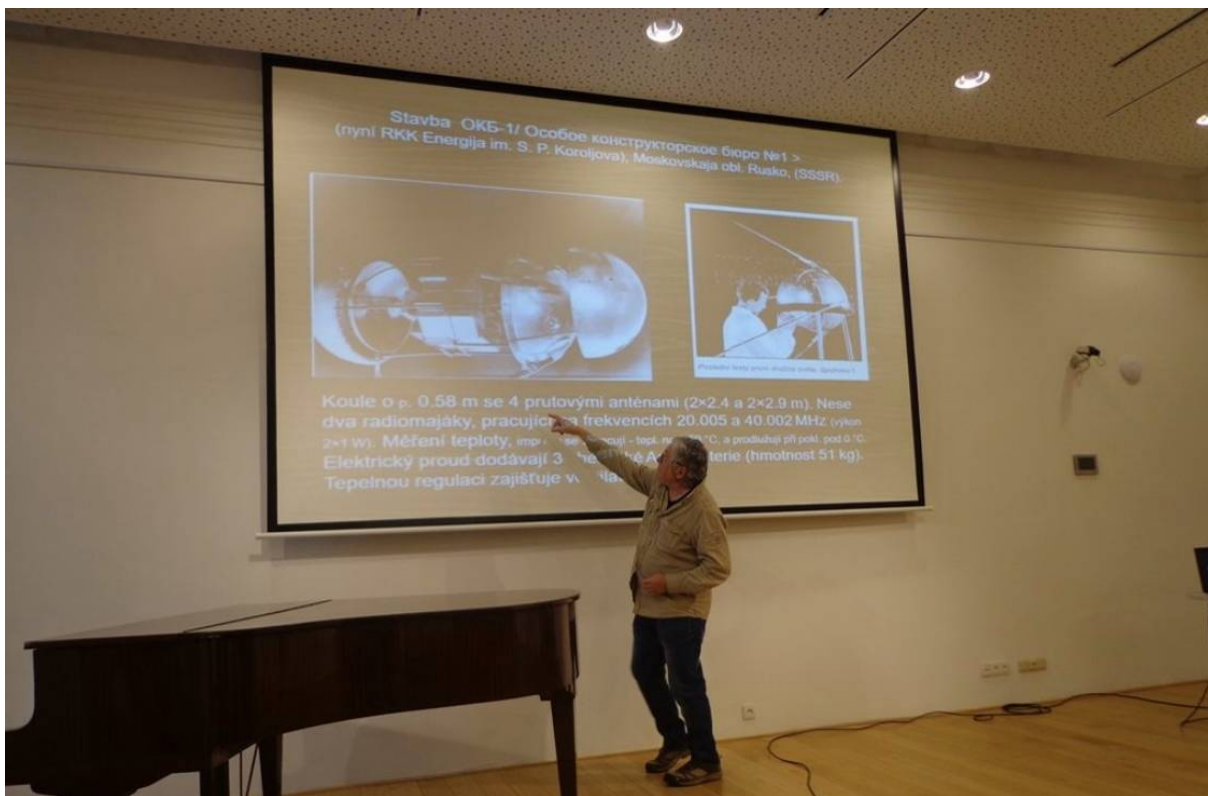
Noc vědců v DDM Kostelec nad Orlicí, přednáška L. Trojanové.
(Zdroj: HPHK, L. Trojanová)



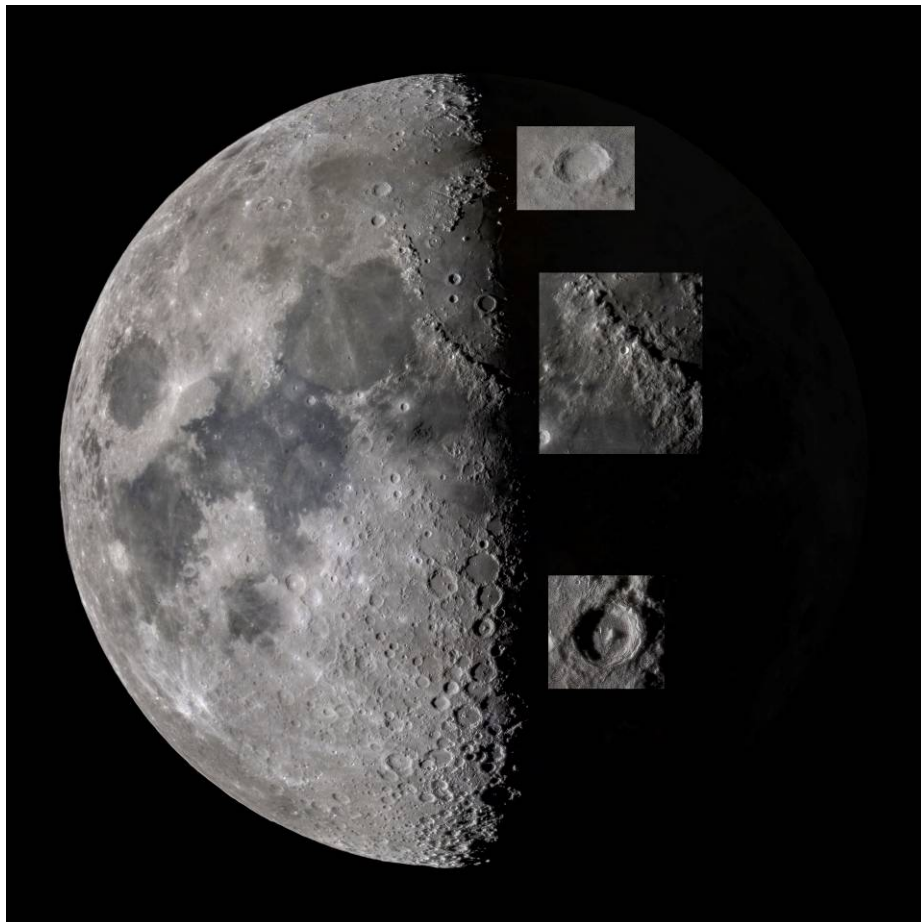
Hrajme si i hlavou – pozorovací stanoviště a interaktivní expozice HPHK v kampusu Na Soutoku u budovy Přírodovědecké fakulty Univerzity Hradec Králové. 10. ročník úspěšné akce ve spolupráci s UHK.
(Zdroj: HPHK, P. Kabrhel)



European Union Science Olympiad – ve spolupráci s PŘF UHK byl pro 30 nejlepších účastníků středoškolských předmětových olympiád z celé ČR připraven speciální program v digitálním planetáriu. Vybraných 6 účastníků bude reprezentovat naši republiku ve slovinské Lublani. (Zdroj:HPHK, P. Kabrhel)



60 let kosmické éry – přednáška K. Bejčka při zahájení výstavy v Městské galerii Vysoké Mýto, v rámci celosvětové akce na podporu popularizace výzkumu kosmu - World Space Week. (Zdroj: <http://cze.rs.gov.ru/cs/news/18978>)



Astronomický kroužek HPHK – pozorování fází Měsíce přenosným dalekohledem z terasy hvězdárny a s využitím dalšího přístrojového vybavení HPHK. (Zdroj: HPHK, M. Tušl)

C. PERSONÁLNÍ OBLAST

1. **Stanovený specifický ukazatel** pro rok 2017:
průměrný přepočtený počet zaměstnanců : **17**

2. **Skutečný přepočtený počet zaměstnanců** za celý rok : **16,625**
Skutečný fyzický počet zaměstnanců k 31. 12. 2017 : 19
Stanovený průměrný přepočtený počet zaměstnanců v pracovním poměru nebyl v roce 2017 překročen. Dalších šest zaměstnanců pracovalo vždy několik měsíců na částečné pracovní úvazky v rámci dohod o pracích konaných mimo pracovní poměr (DPČ a DPP). S několika dalšími pracovníky byly uzavírány dohody o provedení práce na jednorázové akce (především přednášky).

3. **Struktura zaměstnanců** v pracovním poměru na konci roku 2017 :
 - a) dle vzdělání :

vysokoškolské magisterské a vyšší:	1
vysokoškolské magisterské	10
vysokoškolské bakalářské	5
úplné středoškolské	2
základní	1

 - b) dle věku :

20 – 30	3
30 – 40	3
40 – 50	6
50 – 60	6
60 –	1

 - c) dle druhu vykonávané práce :

kulturně osvětová, odborná, programová,	11
ekonomicko správní a organizační,	4
technické zabezpečení, vývoj a údržba,	2
úklid	1

 - d) dle zdravotního stavu :

se zdravotním postižením	1
--------------------------	---

- Přírůstky a úbytky** zaměstnanců :
Od ledna 2017 byli přijati na částečný pracovní úvazek 2 zaměstnanci. S vysokoškolským magisterským vzděláním do oddělení kulturně vzdělávacího a s bakalářským vzděláním do oddělení ekonomického.

4. **Průměrná platová třída** : 10,2
Průměrný platový stupeň : 8,1

5. **Průměrný hrubý měsíční plat** zaměstnance v pracovním poměru v roce 2017: 28 820,- Kč.

D. HOSPODAŘENÍ

Hvězdárna a planetárium v Hradci Králové jako příspěvková organizace zřizovaná Královéhradeckým krajem vykonává dle své zřizovací listiny veškerou svoji činnost jako činnost hlavní. Z hlediska daňového (pro účely daně z příjmu právnických osob) jsou jednotlivé druhy činností rozlišeny podle toho, zda jsou předmětem daně z příjmu, a to buď ze zákona, jako např. úroky z bankovních vkladů a nájemné (§ 18a, odst. 2, písm. c) a d) zák. č. 586/1992 Sb.), nebo že příjmy jsou u určitého druhu činnosti (§ 18a, odst. 1, písm. a) zák. č. 586/1992 Sb.) vyšší než související náklady, jako např. prodej publikací, pomůcek a občerstvení (zboží).

Z hlediska zdanění je proto činnost Hvězdárny a planetária v Hradci Králové členěna na:

- 1) kulturní činnost (vstupné) – příjmy jsou nižší než náklady – nezdaňuje se,
- 2) prodej souvisejícího zboží – příjmy jsou vyšší než náklady – zdaňuje se,
- 3) úroky z běžných i termínovaných účtů – zdaňuje přímo banka,
- 4) nájemné – zdaňuje se ze zákona,
- 5) služby související s pronájmem – příjmy jsou vyšší než náklady – zdaňují se.

V tomto členění jsou také uvedeny příjmy a výnosy v následujícím přehledu hospodaření.

D. 1. Výnosy

Číslo účtu	Název účtu	Schválený rozpočet 2017	Upravený rozpočet 2017	Skutečnost 2017	Plnění k UR 2017 %	Skutečnost 2016	Index 2016 / 2015
60	Tržby za vlastní výkony a zboží	2 658 000	2 672 000	2 845 208	106,5	2 932 065	0,97
602	Výnosy z prodeje služeb	2 200 000	2 214 000	2 274 378	102,7	2 419 478	0,94
	<i>z toho: vstupné</i>	<i>2 040 000</i>	<i>2 054 000</i>	<i>2 193 730</i>	<i>106,8</i>	<i>2 340 150</i>	<i>0,94</i>
603	Výnosy z pronájmů	158 000	158 000	158 236	100,1	158 468	1,00
604	Výnosy z prodaného zboží	300 000	300 000	412 594	137,5	354 119	1,17
64	Ostatní výnosy	0	0	900	-	0	-
66	Finanční výnosy	500	500	5 813	1162,6	1 072	5,42
67	Výnosy z transferů	18 032 600	18 770 584	18 770 584	100,0	17 469 184	1,07
	<i>v tom: od zřizovatele</i>	<i>9 943 600</i>	<i>10 681 600</i>	<i>10 681 600</i>	<i>100,0</i>	<i>9 380 200</i>	<i>1,14</i>
	<i>fiktivní odpisy z dotace DP</i>	<i>8 089 000</i>	<i>8 088 984</i>	<i>8 088 984</i>	<i>100,0</i>	<i>8 088 984</i>	<i>1,00</i>
	VÝNOSY CELKEM	20 691 100	21 443 084	21 622 505	100,8	20 402 321	1,06
	Výnosy celkem bez fiktivn. odpisů	12 602 100	13 354 100	13 533 521	101,3	12 313 337	1,10

Celkové výnosy včetně transferů (i fiktivních odpisů majetku pořízeného z prostředků EU+SR – digitální planetárium) dosáhly 100,8 % celoročních rozpočtovaných výnosů a přesáhly o 6 % výnosy srovnatelného období roku 2016.

Výnosy oproštěné o odpisy majetku pořízeného z prostředků EU+SR dosáhly 101,3 % rozpočtovaných výnosů a oproti předchozímu roku byly o 10 % vyšší. Největší podíl má meziroční zvýšení příspěvku zřizovatele na provoz, především na opakované zvýšení tarifních platů zaměstnanců, ale též úspory v nákladech, především osobních a vyšší tržby za vlastní výkony, především prodané zboží (odborné publikace a pomůcky).

Výnosy z vlastní činnosti dosáhly 106,5 % rozpočtovaných. Vzhledem k předchozímu roku jsou výnosy celkově nižší pouze o 3 %, a to o 4 % u vstupného a naopak o 17 % vyšší u souvisejícího prodeje zboží (publikací a pomůcek).

Transfery: Celoroční příspěvek zřizovatele na provoz byl v průběhu roku zvýšen oproti předchozímu roku celkem o 13,9 % na osobní náklady a odpisy nově pořízeného investičního majetku. Odpisy (fiktivní) majetku pořízeného z investičních dotací (EU+SR) se oproti předchozímu roku nezměnily.

D. 2. Náklady

Číslo účtu	Název účtu	Schválený rozpočet 2017	Upravený rozpočet 2017	Skutečnost 2017	Plnění k UR 2017 %	Skutečnost 2016	Index 2017 / 2016
50	Spotřebované nákupy	1 620 000	1 670 000	1 569 050	94,0	1 612 885	0,97
501	Spotřeba materiálů	530 000	530 000	514 181	97,4	521 994	0,99
	<i>z toho: pohonné hmoty</i>			25 300		22 695	1,11
502	Spotřeba energie	900 000	950 000	827 253	87,1	903 852	0,92
504	Prodané zboží	190 000	190 000	227 615	119,8	190 071	1,20
506	Aktivace dlouhodobého majetku	0	0	0	0,0	-3 032	0,00
51	Služby	1 802 300	1 902 300	1 868 534	98,1	1 733 038	1,08
511	Opravy a udržování	100 000	100 000	105 902	105,9	39 795	2,66
512	Cestovné	28 000	28 000	4 650	16,6	28 073	0,17
513	Náklady na reprezentaci	20 000	20 000	2 250	11,3	1 061	2,12
518	Ostatní služby	1 654 300	1 754 300	1 755 731	100,1	1 664 109	1,06
	<i>z toho: nájemné</i>	<i>850 000</i>	<i>850 000</i>	<i>832 766</i>	<i>98,0</i>	<i>832 766</i>	<i>1,00</i>
	<i>revize</i>			215 984		167 124	1,29
	<i>tel., internet, rozhlas, TV</i>			47 979		104 939	0,46
	<i>poštovné, bankovní poplatky</i>			27 300		28 381	0,96
	<i>propagace</i>			146 340		148 674	0,98
	<i>software, podpora, licence</i>			196 010		78 463	2,50
	<i>úklid DP</i>			139 728		139 728	1,00
	<i>předprodej vstupenek DP</i>			54 208		71 586	0,76
52	Osobní náklady	8 560 000	9 139 490	8 583 442	93,9	7 677 015	1,12
521	Mzdové náklady	6 190 000	6 618 500	6 214 374	93,9	5 566 163	1,12
	<i>z toho: platy</i>	<i>5 690 000</i>	<i>6 118 500</i>	<i>5 770 788</i>	<i>94,3</i>	<i>5 022 805</i>	<i>1,15</i>
	<i>OON</i>	<i>500 000</i>	<i>500 000</i>	<i>443 586</i>	<i>88,7</i>	<i>543 358</i>	<i>0,82</i>
524	Zákonné sociální pojištění	2 103 000	2 245 660	2 063 676	91,9	1 847 534	1,12
525	Ostatní sociál. pojištění	17 000	17 000	16 995	100,0	15 214	1,12
527	Zákonné soc. náklady	250 000	258 330	288 397	111,6	248 104	1,16
53	Daně a poplatky	3 100	3 100	3 369	108,7	1 615	2,09
54	Ostatní náklady - tech. zhodnocení	15 000	15 000	8 220	54,8	13 028	0,63
55	Odpisy, prodaný maj., rezervy, opr. pol.	8 684 000	8 706 494	8 817 381	101,3	8 574 181	1,03
551	Odpisy dlouhodob. nehm. a hm. majetku	8 340 000	8 351 494	8 351 476	100,0	8 301 852	1,01
	<i>z toho: odpisy dlouhodobého maj. HPHK</i>	<i>251 000</i>	<i>262 510</i>	<i>262 492</i>	<i>100,0</i>	<i>212 868</i>	<i>1,23</i>
	<i>odpisy dlouhod. maj. DP (transfěr)</i>	<i>8 089 000</i>	<i>8 088 984</i>	<i>8 088 984</i>	<i>100,0</i>	<i>8 088 984</i>	<i>1,00</i>
558	Náklady z drobného dlouhodob. majetku	344 000	355 000	465 905	131,2	272 329	1,71
56	Finanční náklady	6 700	6 700	0	0,0	6 679	0,00
	NÁKLADY CELKEM	20 691 100	21 443 084	20 849 995	97,2	19 618 441	1,06
	<i>Náklady celkem bez fiktivních odpisů</i>	<i>12 602 100</i>	<i>13 354 100</i>	<i>12 761 011</i>	<i>95,6</i>	<i>11 529 457</i>	<i>1,11</i>
	HOSPODÁŘSKÝ VÝSLEDEK	0	0	772 510		783 880	0,99

Celkové náklady (bez fiktivních odpisů majetku pořízeného z prostředků EU+SR – digitální planetárium) byly o 4,4 % nižší než předpokládal rozpočet. Oproti loňskému roku se zvýšily o 10,7 %, a to především vyššími osobními náklady jako důsledek opakovaného zvýšení tarifních mezd, a to jednou v roce 2016 a dvakrát v roce 2017. Zvýšily se i odpisy dlouhodobého majetku a náklady na služby, především v souvislosti s provozem digitálního planetária.

Odpisy majetku pořízeného z uznatelných investičních prostředků EU+SR, které tvoří podstatnou část celkových odpisů, se oproti loňskému roku nezměnily. V účetních výkazech se projevují fiktivním zvýšením jak celkových výnosů, tak i nákladů o 8 088 984,- Kč (v přehledové tabulce uvedeno v druhých rádcích).

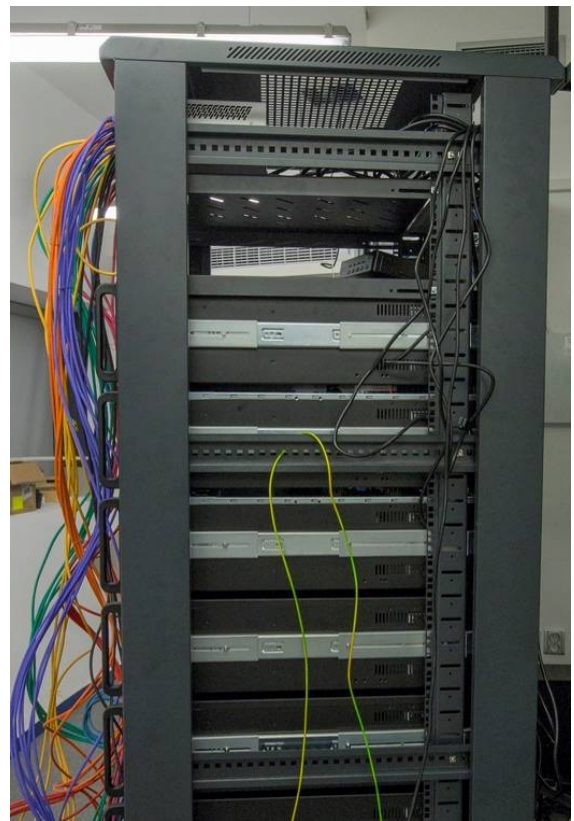
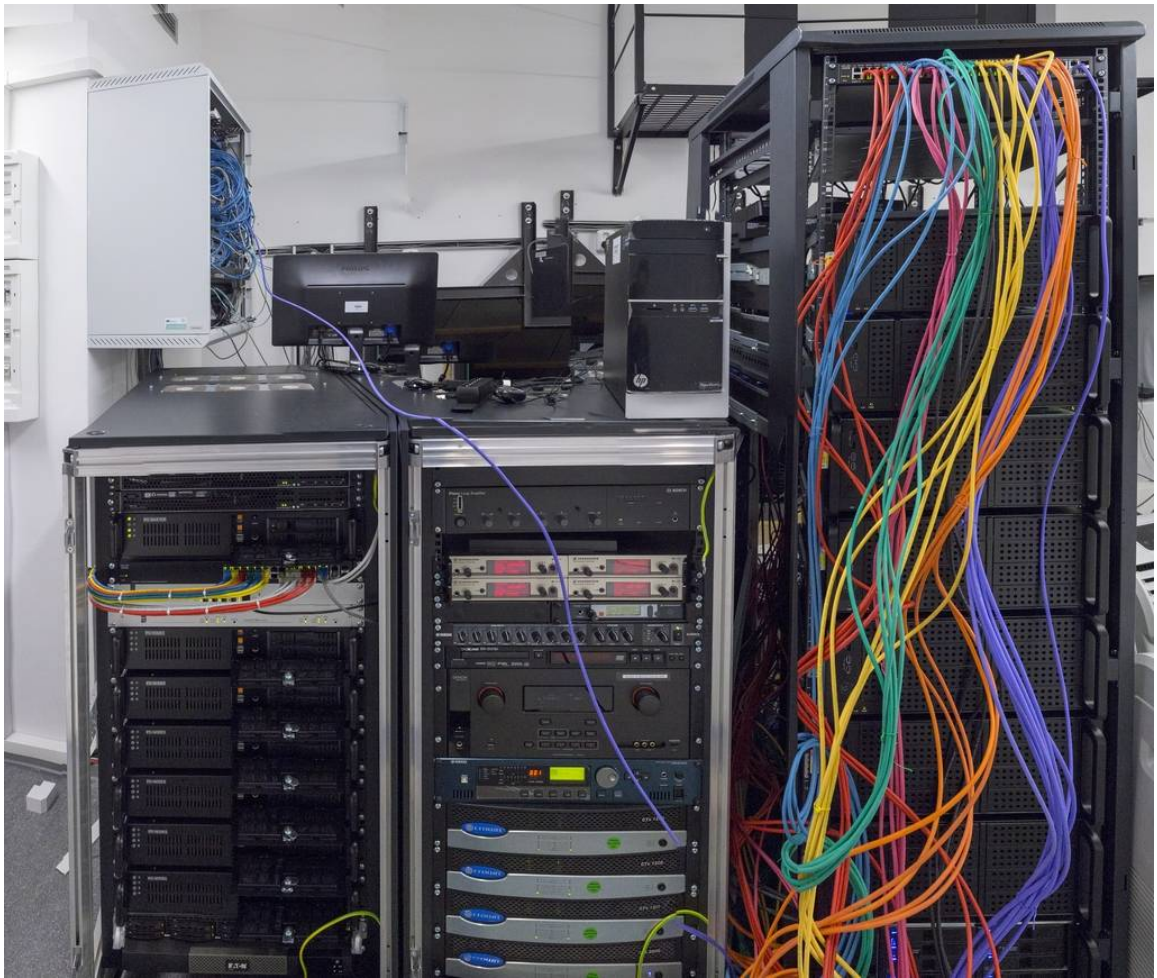
Výsledek hospodaření je výrazně kladný, **772 510,- Kč**, způsobený jak vyššími vlastními tržbami, tak úsporou v nákladech, a to především osobních. Pro nepředvídatelné opravy nákladné technologie digitálního planetária a další hardwarový a softwarový rozvoj v příštích letech navrhuje vypořádat výsledek hospodaření v plné výši **převodem do rezervního fondu** organizace.

D. 3. Investice z fondu EU+SR – digitální planetárium (období udržitelnosti)

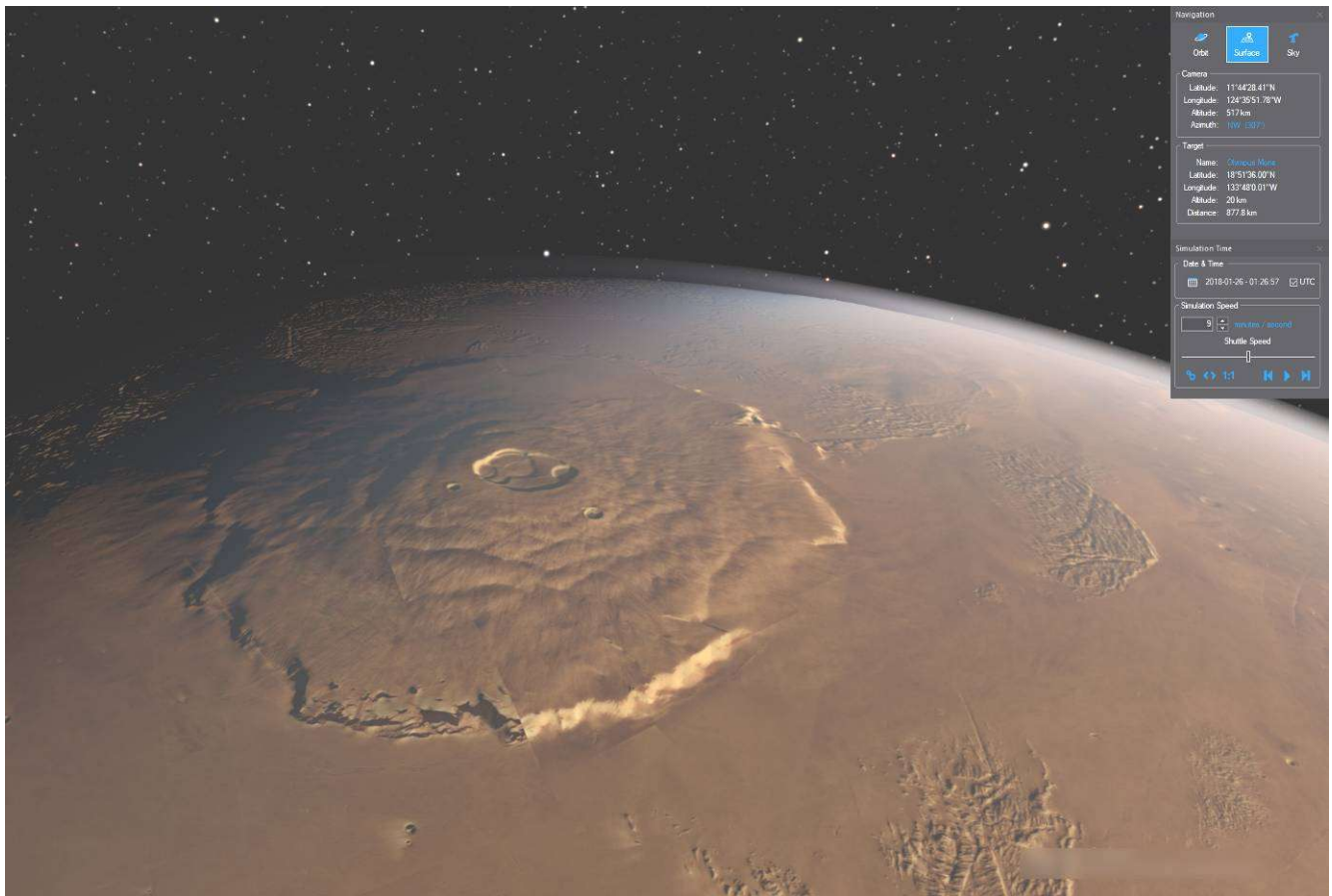
Hvězdárna a planetárium v Hradci Králové byla v letech 2010 až 2014 podstatně rozšířena využitím dotace z Evropského strukturálního fondu pro regionální rozvoj a státního rozpočtu ČR, Operačního programu VaVpI (Výzkum a Vývoj pro Inovace), výzvy 1.3. „Popularizace, propagace a medializace vědy a techniky“. Byl vybudován nový objekt digitálního planetária a vybaven špičkovou projekční technologií a dvěma interaktivními expozicemi. Nahradil původní malé opticko-mechanické planetárium, nejstarší v ČR. Po slavnostním otevření 22. ledna 2015 za účasti premiéra české vlády a po Dnu otevřených dveří byl od soboty 24. ledna zahájen provoz pro veřejnost. Ještě v roce 2015 bylo využito následné výzvy 9.3. v OP VaVpI a úspěšným navazujícím projektem „Rozvoj digitálního planetária v Hradci Králové“ bylo již koncem roku pořízeno další softwarové vybavení, a to 12 zahraničních přírodovědně a technicky zaměřených odborných vzdělávacích full-dome pořadů včetně jejich českého dabingu a rozšiřující modul Neurotours stávajícího 3D astronomického softwaru Uniview včetně jeho jednorocní podpory. Ty byly v letech 2016 a 2017 zařazovány jak do vzdělávacích programů pro školní mládež, tak do programů pro nejširší veřejnost. Pro dětské návštěvníky byly koncem roku 2016 pořízeny ještě 2 nové pořady „Ptačí ostrov“ a „Se zvířátky o vesmíru“, které byly v roce 2017 uplatňovány v dětských programech pro veřejnost i v programech pro mateřské školy a nižší ročníky základních škol. Zatímco v roce 2016 navštívilo naše vzdělávací programy v digitálním planetáriu 17 663, v roce 2017 již 18 788 žáků a studentů. Rozšíření kulturně vzdělávací infrastruktury, respektive nabídky celoblohových odborných pořadů, přispělo ke stabilizaci návštěv a zvýšení atraktivity digitálního planetária a je příslibem zájmu návštěvníků o naše programy i v následujících letech. Celkem v roce 2017 shlédlo programy v digitálním planetáriu 31 344 platících návštěvníků.

Spolu s rozšiřujícím modulem byl získán i upgrade celého 3D astronomického softwaru Uniview. Pro jeho plné využití v našich budoucích programech bylo nutné pořídit výkonnější počítačový cluster (hardware). Vzhledem k vysoké náročnosti na rychlost a objem zpracovávaných dat pro 5 projektorů WQXGA jsme připravili v druhé polovině roku 2016 podrobnou specifikaci všech součástí potřebného hardwaru s tím, že vlastní sestavení clusteru provedeme sami. Na dodání všech součástí jsme vypsalí výběrové řízení na zakázku malého rozsahu. Z důvodu absence nabídek muselo být výběrové řízení v prvním pololetí 2017 opakováno. Po dodání všech součástí, dle naší specifikace, byl do konce roku celý cluster sestaven a oživen. Zároveň byla v rámci softwarové podpory pořízena ještě koncem roku 2017 nejnovější 3.0 verze 3D softwaru Uniview. Pro rok 2018 a roky další tak byly výrazně rozšířeny možnosti a kvalita prezentace programů.

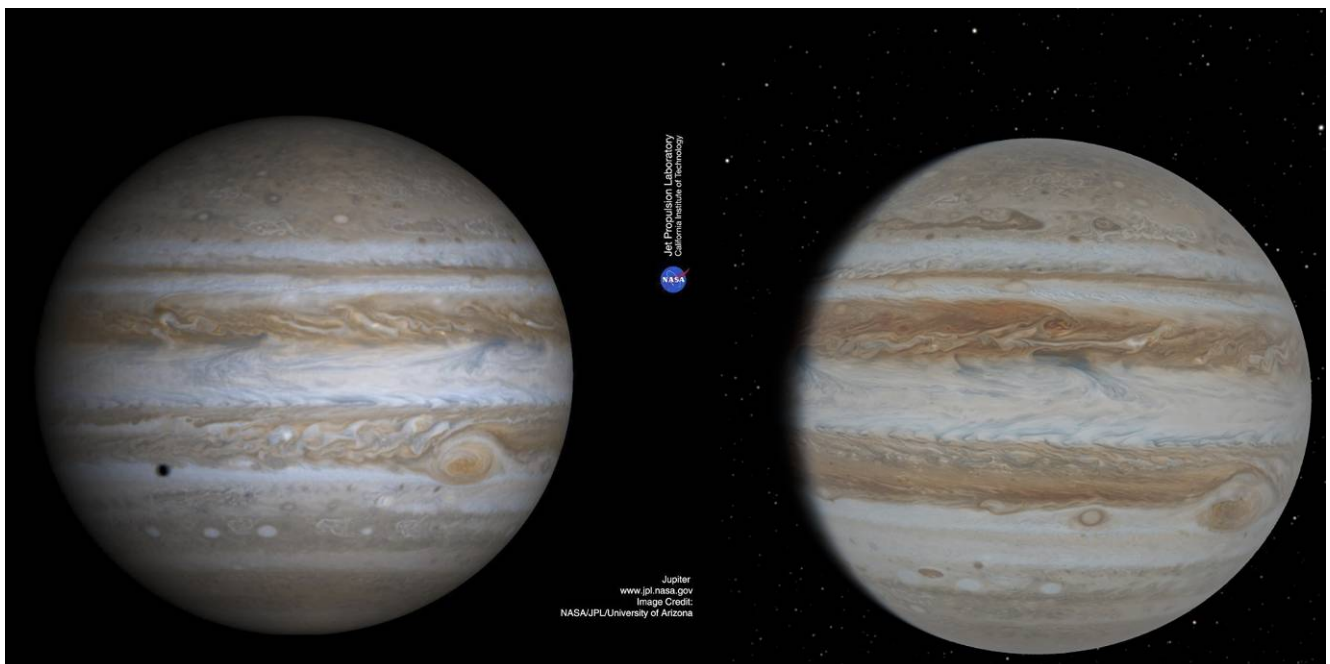
Stejně jako v předchozích 2 letech byly v průběhu roku 2017 řešeny ve spolupráci s naším zřizovatelem (příjemcem dotace) záruční opravy části technologie objektu digitálního planetária, především v souvislosti se závadami ve vytápění a vzduchotechnice. V roce 2017 k tomu přistoupila ještě závada, do té doby latentní, způsobená nedokonalé provedeným odvodem srážkové vody do vsakovacího prostoru (galerie), která při letních deštích byla příčinou opakovaného zaplavení suterénu objektu digitálního planetária srážkovou vodou z přilehlých zpevněných komunikací. Vysoušení zasaženého zdiva v suterénu trvalo až do zimních měsíců. I při časově náročnějších opravách a odstraňování následků se dařilo po celý rok zajistit provoz digitálního planetária pro veřejnost bez přerušení.



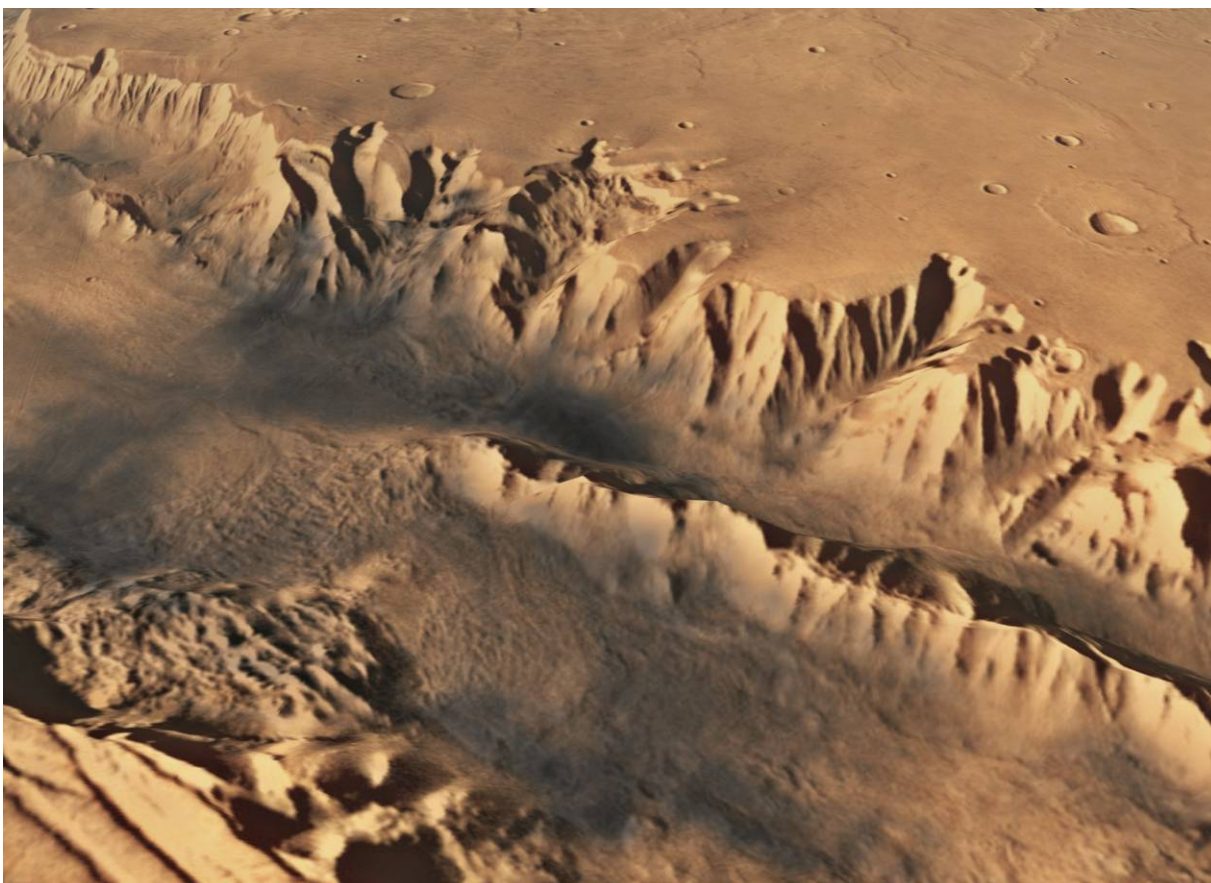
Nový počítačový cluster zajišťující dostatečný výkon pro náročné SW systémy využívané v našich programech pro školy a veřejnost. (Zdroj: HPHK, M. Tušl)



Planeta Mars, Olympus Mons - digitální projekční systém vybavený novým výkonným HW umožňuje zpracovat a zařadit do programu data pořízená vesmírnými sondami a pozemskými přístroji. Reálná data tak vytvářejí prostředí pro virtuální návštěvu některých těles sluneční soustavy i objektů vzdáleného vesmíru. (Zdroj: NASA, JPL, Uniview, zpracování a implementace dat HPHK, M. Tušl)



Planeta Jupiter – reálný snímek planety (vlevo) a textura tělesa implementovaná do projekčního systému. Odlišnost ve tvarech oblačných struktur je způsobena různými časy pořízení snímků. (Zdroj: NASA, JPL, Uniview, zpracování a implementace dat HPHK, M. Tušl)



Planeta Mars – detaily terénu při průletu nad oblastí Valles Marineris.
(Zdroj: NASA, JPL, Uniview, zpracování a implementace dat HPHK, M. Tušl)



Noční obloha nad Hvězdárnou a planetáriem v Hradci Králové.
(Zdroj: HPHK, M.Tušl)

D. 4. Tvorba a čerpání peněžních fondů

	zůstatek 31.12.16 Kč	tvorba Kč	čerpání Kč	zůstatek 31.12.17 Kč
1. Fond odměn	353 914	-	-	353 914
Do fondu odměn nebyly převedeny žádné prostředky z výsledku hospodaření za rok 2016 a v roce 2017 z něho nebyly žádné čerpány.				
2. FKSP	158 436	115 415	65 130	208 721
Fond byl tvořen přidělem 2 % ročního objemu zúčtovaných platů a jejich náhrad. V průběhu roku byl fond použit především na příspěvky na stravování zaměstnanců, na krátkodobé půjčky zaměstnancům na řešení jejich finančně obtížných životních situací a na peněžní dary zaměstnancům při jejich významných pracovních a životních výročích.				
3. Fond rezervní (413 + 414)	3 521 066	783 880	150 000	4 154 946
Do rezervního fondu byl se souhlasem Rady a Zastupitelstva Královéhradeckého kraje převeden celý výsledek hospodaření za rok 2016 ve výši 783 879,70 Kč. Dále bylo z rezervního fondu převedeno do investičního fondu organizace 150 000,- Kč na dofinancování pozorovacího binokulárního dalekohledu s příslušenstvím.				
4. Fond investiční (reprodukce)	1 954 311	412 492	2 185 560	181 243
Na tvorbě investičního fondu se v roce 2017 podílely odpisy dlouhodobého hmotného majetku ve výši 262 492 Kč a převod 150 000 Kč z rezervního fondu HPHK na nákup binokulárního dalekohledu. Z odpisů bylo odvedeno do fondu reprodukce kraje 277 400 Kč, kde 236 200,- Kč byl odvod z odpisů za rok 2017 a 41 200,- Kč dodatečný odvod za rok 2016.				

E. NAKLÁDÁNÍ S MAJETKEM

	stav k 1.1.2017 Kč	stav k 31.12.2017 Kč
1. Dlouhodobý nehmotný majetek	10 127 095	10 127 095
V tomto majetku nebyly žádné pohyby, majetek nebyl vyřazen ani pořízen nový.		
2. Drobný dlouhodobý nehmotný majetek	263 657	303 575
Pro technická řešení a modelování 3D objektů pro digitální planetárium byl pořízen software Turbo CAD Platinum za již zastaralý software Design CAD, vyřazený v předchozím roce.		
3. Dlouhodobý hmotný majetek odpisovaný	91 742 513	93 650 673
budovy	48 411 728	48 481 666
samostatné movité věci	43 330 785	45 169 007
V majetku budov se zvýšila cena pozorovacího domku o provedený stavebně-technický průzkum potřebný pro návrh rekonstrukce z důvodu havarijního stavu jeho větší části. Movité věci byly rozšířeny o 3 položky v celkové ceně 1838 222 Kč, a to binokulární dalekohled, zahradní traktor pro letní i zimní údržbu pozemků a výkonný PC cluster pro upgrade projekčního systému digitálního planetária.		
4. Dlouhodobý hmotný majetek neodpisovaný (pozemky)	6 586 050	6 586 050
Celková výměra všech spravovaných pozemků zůstala zachována, stejně jako jejich celková cena.		

- | | | |
|--|------------------|------------------|
| 5. Drobný dlouhodobý hmotný majetek | 5 380 017 | 5 705 603 |
| V kategorii majetku od 3 do 40 tis. Kč bylo vyřazeno 10 zastaralých a nefunkčních předmětů v pořizovací ceně 100 402 Kč. Pro modernizaci vybavení obou objektů, upgrade výpočetní a informační techniky a rozšíření technických možností kulturně vzdělávacích programů byly pořízeny nové předměty v celkové ceně 425 987 Kč. | | |
| 6. Zásoby | 366 042 | 397 565 |
| materiál | 32 631 | 32 631 |
| zboží k prodeji | 333 409 | 364 934 |
| Vzhledem k výrazně vyššímu prodeji v roce 2017 byly proti předchozímu roku navýšeny zásoby žádaných titulů (sklíčka a brýle pro pozorování Slunce a 3D pohlednice a pomůcky). | | |
| 7. Pohledávky po splatnosti nebyly žádné. | | |

F. AUTOPROVOZ

V roce 2017 byly v provozu 2 osobní automobily.

1) osobní (užitkový) automobil **Renault Kangoo 1.4**, RZ: HKN-50-81, rok výroby 1998, pořízen ojetý na konci roku 2009 bezúplatným převodem od Studijní a vědecké knihovny HK, stav ujetých kilometrů k 31. 12. 2017: 142 816 km,

ujeté kilometry v roce 2017 celkem	2 408	km
z toho: ve městě	1 943	km
mimo město	465	km
spotřeba benzínu Natural 95 v roce 2017	185,92	l
normovaná spotřeba dle techn. průkazu (při rychl. 90 – 120 km/hod.)	6,9	l / 100 km
normovaná spotřeba dle technického průkazu (ve městě)	9,5	l / 100 km
normovaná spotřeba dle poměru ujetých km ve městě a mimo město	9,0	l / 100 km
skutečná průměrná spotřeba	7,7	l / 100 km
náklady na spotřebovaný benzin	5 506,-	Kč
ostatní provozní náklady (zámek dveří, měření emisí, STK)	1 740,-	Kč
provozní náklady na 1 km	3,00	Kč / km

2) osobní automobil **Škoda Octavia Combi Tour II**, RZ: 4H9-96-02, rok výroby 2011, zakoupen nový v roce 2011, registrován 19. 12. 2011, stav ujetých kilometrů k 31. 12. 2017: 42 422 km,

ujeté kilometry v roce 2017	5 826	km
spotřeba benzínu Natural 95 v roce 2017	427,65	litrů
normovaná průměrná spotřeba dle technického průkazu	7,5	l / 100 km
skutečná průměrná spotřeba	7,3	l / 100 km
náklady na spotřebovaný benzin	13 994,-	Kč
ostatní provozní náklady (zimní kapalina, myčka, dálniční známka)	1 775,-	Kč
provozní náklady na 1 km	2,71	Kč / km

Automobily jsou využívány příležitostně, pro vlastní potřeby organizace, bez řidiče z povolání. Zaměstnanci pověřeni řízením služebních automobilů absolvovali v roce 2017 povinné školení.

G. KONTROLNÍ ČINNOST

Vnitřní kontrolní systém je vytvořen dle potřeb a povinností organizace.

1. **Kontrola finanční**

je součástí vnitřního řízení organizace při přípravě finančních operací před jejich schválením, při jejich průběžném sledování až do jejich konečného vypořádání a zaúčtování a následného prověření. Provádějí ji ředitel, vedoucí oddělení a pověřeni odpovědní zaměstnanci. Finanční kontrola se prováděla v průběhu celého roku podle časového hlediska jako předběžná řídicí kontrola před vznikem závazku, předběžná kontrola po vzniku závazku, průběžná kontrola a kontrola následná.

Předběžnou kontrolu před vznikem závazku prováděli pověřeni příkazci operací, na kontrolu příkazcem operace navazovala kontrola správcem rozpočtu. Předběžnou kontrolu po vzniku závazku a průběžnou kontrolu prováděli příkazci operací, správce rozpočtu a hlavní účetní. Provedení kontrol stvrzují svým podpisem na originálních nebo průvodních dokladech. Kontroly se prováděly z hlediska:

věcného: ověření věcné správnosti dodávky, účelnosti, hospodárnosti a souladu s rozpočtem,

formálního: ověření náležitostí účetních dokladů, oprávnění příkazce,

číselného: kontrola správnosti účtovaných / proplácených částek.

Následnou kontrolou byla kontrola majetku, pohledávek a závazků. Byla provedena inventarizací k 31. 12. 2017.

Roční zpráva o výsledcích finančních kontrol byla podle zákona č. 320/2001 Sb. o finanční kontrole ve veřejné správě ve znění pozdějších předpisů a prováděcí vyhlášky č. 416/2004 Sb. podána prostřednictvím informačního systému finanční kontroly ve veřejné správě a postoupena Ministerstvu financí ČR.

2. **Kontrola hospodaření Hvězdárny a planetária v Hradci Králové v roce 2017.**

Kontrolu provedli v rámci metodické návštěvy Ing. Milan Smolík, Mgr. Pavlína Mazánková, Ing. Lucie Sejkorová a Mgr. Veronika Janáčková z Krajského úřadu Královéhradeckého kraje.

Předmět kontroly: Hospodaření příspěvkové organizace a hospodaření se svěřeným majetkem.

Termín kontroly: 10. 10. 2017.

Zjištění a opatření k nápravě: kontrolou nebyly zjištěny závady.

3. **Kontrola bezpečnosti a ochrany zdraví při práci.**

Celkovou kontrolu BOZP provádí ročně komise jmenovaná ředitelem a sestávající z pracovníků hvězdárny a smluvního technika bezpečnosti práce. Kontrola byla provedena 2. 12. 2017. Zjištěný chybějící dezinfekční prostředek v lékárně byl bezodkladně doplněn. Pro poškozenou podlahu v dílně a garáži byl stanoven termín k opravě 31. 3. 2018.

4. **Kontrola požární ochrany.**

Kontrolu celého areálu provádí ročně smluvní požární technik, byla provedena 20. 9. 2017. V průběhu roku byly provedeny ještě kontroly v objektu digitálního planetária, a to 14. 6. 2017 kontrola protipožárních klapek a 20. 9. 2017 kontrola požárního vodovodu a požárních ucpávek a uzávěrů. Revize přenosných hasicích přístrojů byla provedena v budově hvězdárny i v budově digitálního planetária odbornou firmou 20. 9. 2017.

5. **Revize technických zařízení provedli autorizovaní revizní technici:**

2. 06. Revize svislé zdvihací plošiny pro přepravu osob v objektu digitálního planetária,

17. 07. Revize elektrického zařízení v digitálním planetáriu včetně kontroly záložního zdroje,

20. 09. Kontrola nouzového osvětlení,

3. 10. Kontrola a čištění spalinových cest v budově hvězdárny,

26. 10. Kontrola plynových spotřebičů (hořáků), kontrola plynového zařízení,

26. 10. Odborná prohlídka kotelny a revize stabilních tlakových nádob (expanzomatů).

Výsledky všech kontrol a revizí technických zařízení: bez závad.

6. **Kontrolu elektronického zabezpečení** objektů prováděli průběžně, nejméně 1 x měsíčně, pověřený pracovník a ředitel a 1 x ročně (19. 7. 2017) pracovník smluvní bezpečnostní agentury a pracovník dodavatele EZS (firmy AT COM). Zjištěné závady byly průběžně odstraňovány. Celkové zabezpečení nového objektu digitálního planetária s napojením na externí centrální pult ochrany zajišťovala smluvní bezpečnostní agentura.

H. INVENTARIZACE majetku a závazků

1. Řádná inventarizace majetku, pohledávek a závazků byla provedena ke dni 31. 12. 2017, a to na základě vnitřního předpisu č. 2/2013 upravujícího inventarizaci majetku a závazků HPHK a plánu inventur.
2. Byla jmenována ústřední inventarizační komise ve složení:
předseda: Bc. Jaroslava Levitnerová,
členové: Jaroslav Šantrůček, Bc. Jana Albrechtová a Bc. Lucie Vomočilová.
Byly jmenovány dílčí inventarizační komise, v nichž byli zastoupeni členové ústřední inventarizační komise a další členové: Marcela Filková, Mgr. Pavel Kabrhel, Bc. Marek Tušl, Mgr. Miroslav Krejčí, Mgr. Karel Zubatý a Ing. Jan Zima. Členové inventarizačních komisí byli proškoleni z práv a povinností 8. 11. 2017. Inventarizace byla zahájena 1. 12. 2017 a ukončena 15. 1. 2018.
3. Předmětem inventarizace byl následující majetek, pohledávky a závazky na účtech:

č.	Účet a název účtu	skutečný stav v Kč	účetní stav v Kč	rozdíl v Kč
1	013 Software	2 021 305,00	2 021 305,00	0,00
2	014 Ocenitelná práva	8 105 790,00	8 105 790,00	0,00
3	018 Drobný dlouhodobý nehm.majetek	303 574,62	303 574,62	0,00
4	021 Stavby	48 481 666,18	48 481 666,18	0,00
5	022 Samostatné movité věci a soubory	45 169 007,15	45 169 007,15	0,00
6	028 Drobný dlouhodobý hmotný majetek	5 705 602,66	5 705 602,66	0,00
7	031 Pozemky	6 586 050,00	6 586 050,00	0,00
8	073 Oprávky k software	-1 196 120,00	-1 196 120,00	0,00
9	074 Oprávky k ocenitelným právům	-3 595 672,00	-3 595 672,00	0,00
10	078 Oprávky k DrDNM	-303 574,62	-303 574,62	0,00
11	081 Oprávky ke stavbám	-3 494 097,00	-3 494 097,00	0,00
12	082 Oprávky k samost.hmot.movit.věcem	-18 915 711,10	-18 915 711,10	0,00
13	088 Oprávky k DrDHM	-5 705 602,66	-5 705 602,66	0,00
14	0112 Materiál na skladě	32 631,95	32 631,95	0,00
15	0132 Zboží na skladě	364 934,14	364 934,14	0,00
16	0241 Běžný účet	3 430 737,67	3 430 737,67	0,00
17	0243 Běžný účet FKSP	143 742,18	143 742,18	0,00
18	0244 Termín. Vklady	2 691 256,22	2 691 256,22	0,00
19	0261 Pokladna	34 937,00	34 937,00	0,00
20	0263 Ceniny	5 320,00	5 320,00	0,00
21	0311 Odběratelé	21 313,00	21 313,00	0,00

22	0314 Krátkodobé poskytnuté zálohy	38 030,00	38 030,00	0,00
23	0321 Dodavatelé	-123 692,99	-123 692,99	0,00
24	0324 Krátkodobé přijaté zálohy	-4 241,00	-4 241,00	0,00
25	0331 Zaměstnanci	-655 278,00	-655 278,00	0,00
26	0335 Pohledávky za zaměstnanci	35 000,00	35 000,00	0,00
27	0336 Sociální pojištění	-272 318,00	-272 318,00	0,00
28	0337 Zdravotní pojištění	-116 714,00	-116 714,00	0,00
29	0342 Jiné přímé daně	-126 426,00	-126 426,00	0,00
30	0377 Ostatní krátkodobé pohledávky	37 374,00	37 374,00	0,00
31	0378 Ostatní krátkodobé závazky	-5 491,27	-5 491,27	0,00
32	0381 Ostatní krátkodobé závazky	182 109,61	182 109,61	0,00
33	0384 Výnosy příštích období	-12 010,00	-12 010,00	0,00
34	0389 Dohadné účty pasivní	-29 880,00	-29 880,00	0,00
35	0401 Jmění účetní jednotky	-11 771 182,42	-11 771 182,42	0,00
36	0403 Transfery na pořízení DM	-71 391 035,81	-71 391 035,81	0,00
37	0411 Fond odměn	-353 914,00	-353 914,00	0,00
38	0412 FKSP	-208 721,32	-208 721,32	0,00
39	0413 Rezervní fond	-4 154 945,79	-4 154 945,79	0,00
40	0416 Fond reprod.majetku, investiční fond	-181 243,10	-181 243,10	0,00
41	0901 Jiný drobný DNHM	215 044,61	215 044,61	0,00
42	0902 Jiný drobný DHM	1 627 925,86	1 627 925,86	0,00
43	999 Vyrovnávací účet k podrozvah. účtům	-1 842 970,47	-1 842 970,47	0,00

4. Způsob provedení inventarizace:

Fyzická kontrola dlouhodobého hmotného majetku, materiálu, zboží, peněžních prostředků v hotovosti a cenin. Fyzická nebo dokladová inventura drobného dlouhodobého nehmotného majetku. Fyzická a dokladová inventura budov a dokladová inventura pozemků. Dokladová inventura ostatního majetku, pohledávek a závazků.

5. Nebyly zjištěny inventarizační rozdíly.

6. Škodní komisí nemusely být řešeny žádné události.

ZÁVĚR

Plán kulturní činnosti byl v obsahu i struktuře naplněn, v počtu návštěvníků překročen. Pokles počtu návštěvníků po dvou předchozích mimořádných letech, následujících po otevření digitálního planetária a uvedení jeho nových programů (z dotace EU+SR), nebyl tak výrazný, jak jsme očekávali a rozpočtovali. Přetrvávající přitažlivost nového digitálního planetária, jeho atraktivita, živě prováděné programy a navazující česky dabované full-dome pořady pomohly udržet vysoký zájem návštěvníků, který byl v digitálním planetáriu sice o 4,8 % nižší než v roce 2016, ale týkal se pouze individuální dospělé veřejnosti. Počet účastníků programů pro školní mládež byl naopak o 6,4 % vyšší. Programy v digitálním planetáriu zhlédlo 31 344 platících návštěvníků. Celkový počet návštěvníků všech akcí Hvězdárny a planetária v Hradci Králové byl 47 500.

Výsledek hospodaření 772 510 Kč, výrazně vysoký, byl vytvořen především vlastními tržbami (vstupné a prodej publikací a pomůcek) a úsporami nákladů, hlavně osobních. Pro nepředvídatelné opravy nákladné technologie digitálního planetária a další hardwarový a softwarový rozvoj v příštích letech potřebujeme mít dostatečnou finanční rezervu. Navrhujeme proto o převedení výsledku hospodaření v plné výši do rezervního fondu organizace.

Stanovené závazné ukazatele rozpočtu organizace na rok 2017:

Příspěvek zřizovatele na provoz byl poskytnut v rozpočtované výši 10 681 600 Kč.

Stanovený odvod 277 400 Kč (z odpisů) z investičního fondu organizace do rozpočtu zřizovatele byl v této výši uskutečněn.

Stanovené specifické ukazatele rozpočtu organizace na rok 2017:

- limit mzdových prostředků 6 618 500 Kč
- průměrný přepočtený počet zaměstnanců 17
- limit výdajů na pohoštění a dary 20 000 Kč

nebyly překročeny.

V Hradci Králové, 28. února 2018

Mgr. Miroslav Krejčí
ředitel HPHK

XCRGURPA / RPA2 (14062017 08:36 / 201701071601)
0000AL V06LZ6

ROZVAHA

příspěvkové organizace

(v Kč, s přesností na dvě desetinná místa)

Období: **12 / 2017**

IČO: **00084018**

Název: **Hvězdárna a planetárium v Hradci Králové**

NS: **00084018** HVP

Sestavená ke dni 31. prosinci 2017

Sídlo účetní jednotky

ulice, č.p. **Zámeček 456/30**
obec **Hradec Králové - Třebeš**
PSČ pošta **50008 Hradec Králové 8**

Místo podnikání

ulice, č.p. **Zámeček 456/30**
obec **Hradec Králové - Třebeš**
PSČ pošta **50008 Hradec Králové 8**

Údaje o organizaci

identifikační číslo **00084018**

právní forma **příspěvková org.**

zřizovatel **Královéhradecký kraj, Pivovarské náměstí 1245/2,**

Předmět podnikání

hlavní činnost

vedlejší činnost

CZ-NACE

Specializovaná kulturně osvětová a vzděl. činnost přírod. charakteru

721900

Kontaktní údaje

telefon **495264087**

fax

e-mail

WWW stránky

Razítko účetní jednotky

HVĚZDÁRNA A PLANETÁRIUM
v Hradci Králové
500 08 HRADEC KRÁLOVÉ, Zámeček 456/30
IČ 00084018 tel. 495264087 www.astrohik.cz

Osoba odpovědná za účetnictví

Bc. Jaroslava Levitnerová

Podpisový záznam

JK. AL 1

Statutární orgán

Mgr. Miroslav Krejčí

Podpisový záznam

M. Krejčí

Okamžik sestavení (datum, čas): **02.02.2018, 09:12:22**

Licence: KKH/K (jekis_prod M) XCRGURPA / RPA2 (14062017 08:36 / 201701071601) 0000ALV06LZ6

Číslo položky	Název položky	Symetrický účet	Období			Minulé
			Brutto	Běžné	Korekce	
			1	2	3	4
B. Oběžná aktiva			7 017 385,77	7 017 385,77	7 017 385,77	7 934 314,24
I. Zásoby			397 566,09		397 566,09	366 041,70
1.	Pořízení materiálu	111				
2.	Materiál na skladě	112	32 631,95		32 631,95	32 631,95
3.	Materiál na cestě	119				
4.	Ne dokončená výroba	121				
5.	Polotovary vlastní výroby	122				
6.	Výrobky	123				
7.	Pořízení zboží	131				
8.	Zboží na skladě	132	364 934,14		364 934,14	333 409,75
9.	Zboží na cestě	138				
10.	Ostatní zásoby	139				
II. Krátkodobé pohledávky			313 826,61		313 826,61	141 186,41
1.	Odebíratelé	311	21 313,00		21 313,00	46 216,00
4.	Krátkodobé poskytnuté zálohy	314	38 030,00		38 030,00	39 520,00
5.	Jiné pohledávky z hlavní činnosti	315				7 207,00
6.	Poskytnuté návratné finanční výpomoci krátkodobé	316				
9.	Pohledávky za zaměstnanci	335	35 000,00		35 000,00	10 000,00
10.	Sociální zabezpečení	336				
11.	Zdravotní pojištění	337				
12.	Důchodové spoření	338				
13.	Daň z příjmu	341				
14.	Ostatní daně, poplatky a jiná obdobná peněžitá plnění	342				
15.	Daň z přidané hodnoty	343				
16.	Pohledávky za osobami mimo vybrané vládní instituce	344				
17.	Pohledávky za vybranými ústředními vládními institucemi	346				
18.	Pohledávky za vybranými místními vládními institucemi	348				
28.	Krátkodobé poskytnuté zálohy na transfery	373				
30.	Naklady příštích období	381	182 109,61		182 109,61	37 943,41
31.	Příjmy příštích období	385				
32.	Dohadné účty aktivní	388				
33.	Ostatní krátkodobé pohledávky	377	37 374,00		37 374,00	300,00
III. Krátkodobý finanční majetek			6 305 993,07		6 305 993,07	7 427 086,13
1.	Majetkové cenné papíry k obchodování	251				
2.	Dluhové cenné papíry k obchodování	253				
3.	Jiné cenné papíry	256				
4.	Terminované vklady krátkodobé	244	2 691 256,22		2 691 256,22	2 690 814,21

Licence: KKHK (jekis_prod M)

XCRGURPA / RPA2 (14062017 08:36 / 201701071601)

0000ALV06LZ6

Číslo položky	Název položky	Symetický účet	Období			Mínulé
			Brutto	Korekce	Netto	
			1	2	3	4
5.	Jiné běžné účty	245				
9.	Běžný účet	241	3 430 737,67		3 430 737,67	4 539 842,21
10.	Běžný účet FKSP	243	143 742,18		143 742,18	144 982,71
15.	Ceniny	263	5 320,00		5 320,00	11 970,00
16.	Peníze na cestě	262				
17.	Pokladna	261	34 937,00		34 937,00	39 477,00

XCRGURPA / RPA2 (14062017 08.36 / 201701071601)
0000ALV06LZ6

Licence: KKHK (jepis_prod M)

Číslo položky	Název položky	Synthetický účet	Období	
			Běžné	Minulé
			1	2
PASIVA CELKEM			90 179 604,00	97 539 848,47
C.	Vlastní kapitál		88 833 552,74	96 377 140,68
I.	Jmění účetní jednotky a upravující položky		83 162 218,23	89 605 534,23
1.	Jmění účetní jednotky	401	11 771 182,42	10 125 514,42
3.	Transfery na pořízení dlouhodobého majetku	403	71 391 035,81	79 480 019,81
4.	Kurzové rozdíly	405		
5.	Oceňovací rozdíly při prvotním použití metody	406		
6.	Jiné oceňovací rozdíly	407		
7.	Opravy předcházejících účetních období	408		
II.	Fondy účetní jednotky		4 898 824,21	5 987 726,75
1.	Fond odměn	411	353 914,00	353 914,00
2.	Fond kulturních a sociálních potřeb	412	208 721,32	158 435,56
3.	Rezervní fond tvořený ze zlepšeného výsledku hospodaření	413	4 154 945,79	3 521 066,09
4.	Rezervní fond z ostatních titulů	414		
5.	Fond reprodukce majetku, fond investic	416	181 243,10	1 954 311,10
III.	Výsledek hospodaření		772 510,30	783 879,70
1.	Výsledek hospodaření běžného účetního období	431	772 510,30	783 879,70
2.	Výsledek hospodaření ve schvalovacím řízení	432		
3.	Výsledek hospodaření předcházejících účetních období			
D.	Cizí zdroje		1 346 051,26	1 162 707,79
I.	Rezervy			
1.	Rezervy	441		
II.	Dlouhodobé závazky			
1.	Dlouhodobé úvěry	451		
2.	Přijaté návratné finanční výpomoci dlouhodobé	452		
4.	Dlouhodobé přijaté zálohy	455		
7.	Ostatní dlouhodobé závazky	459		
8.	Dlouhodobé přijaté zálohy na transfery	472		
III.	Krátkodobé závazky		1 346 051,26	1 162 707,79
1.	Krátkodobé úvěry	281		
4.	Jiné krátkodobé půjčky	289		
5.	Dodavatelé	321	123 692,99	141 429,46
7.	Krátkodobé přijaté zálohy	324	4 241,00	
9.	Přijaté návratné finanční výpomoci krátkodobé	326		
10.	Zaměstnanci	331	655 278,00	544 359,00
11.	Jiné závazky vůči zaměstnancům	333		

XCRGURPA / RPA2 (14062017 08:36 / 201701071601)
0000ALV06LZ6

Licence: KKHK (jekis_prod M)

Číslo položky	Název položky	Syntetický účet	Období	
			Běžné 1	Minulé 2
12.	Sociální zabezpečení	336	272 318,00	226 665,00
13.	Zdravotního pojištění	337	116 714,00	97 269,00
14.	Důchodové spoření	338		
15.	Daň z příjmů	341		
16.	Ostatní daně, poplatky a jiná obdobná peněžní plnění	342	126 426,00	93 076,00
17.	Daň z přidané hodnoty	343		
18.	Závazky k osobám mimo vybrané vládní instituce	345		
19.	Závazky k vybraným ústředním vládním institucím	347		
20.	Závazky k vybraným místním vládním institucím	349		
32.	Krátkodobé přijaté zálohy na transfery	374		
35.	Výdaje příštích období	383		
36.	Výnosy příštích období	384	12 010,00	21 980,00
37.	Dohadné účty pasivní	389	29 880,00	33 520,00
38.	Ostatní krátkodobé závazky	378	5 491,27	4 409,33

* Konec sestavy *

Licence: KKHK (jehk_sprod M)

XCRGUVPA / VPA2 (06012017 13:46 / 201701081714)
0000ALV06M2K

VÝKAZ ZISKU A ZTRÁTY

příspěvkové organizace

(v Kč, s přesností na dvě desetinná místa)

Období: 12 / 2017

IČO: 00084018

Název: Hvězdárna a planetárium v Hradci Králové

NS: 00084018 HVP

Sestavená ke dni 31. prosinci 2017

Sídlo účetní jednotky

ulice, č.p. Zámeček 456/30
obec Hradec Králové - Třebeš
PSČ pošta 50008 Hradec Králové 8

Místo podnikání

ulice, č.p. Zámeček 456/30
obec Hradec Králové - Třebeš
PSČ pošta 50008 Hradec Králové 8

Údaje o organizaci

identifikační číslo 00084018

právní forma příspěvková org.

žizovatel Královéhradecký kraj, Pivovarské náměstí 1245/2,

Předmět podnikání

hlavní činnost

vedlejší činnost

CZ-NACE 721900

Specializovaná kulturně osvětová a vzděl. činnost přírod. charakteru

Kontaktní údaje

telefon 495264087

fax

e-mail

WWW stránky

Razítko účetní jednotky

HVĚZDÁRNA A PLANETÁRIUM
v Hradci Králové
500 08 HRADEC KRÁLOVÉ, Zámeček 456/30
IČ 00084018 tel. 495264087 www.astohk.cz

Osoba odpovědná za účetnictví

Bc. Jaroslava Levitnerová

Podpisový záznam

J. Levitnerová

Statutární orgán

Mgr. Miroslav Krejčí

Podpisový záznam

M. Krejčí

Okamžik sestavení (datum, čas): 02.02.2018, 09:15:19

Licence: KKHK (lekis_prod M)		XCRGU/VPA / VPA2 (06012017 13:46 / 201701081714)		0000ALV06M2K	
Číslo položky	Název položky	Běžné období		Minulé období	
		Hlavní činnost 1	Hospodářská činnost 2	Hlavní činnost 3	Hospodářská činnost 4
Synetický účet					
A. NÁKLADY CELKEM		20 849 994,68		19 618 441,32	
I. Náklady z činnosti		20 849 994,68		19 611 762,11	
501	1. Spotřeba materiálu	514 181,09		521 994,06	
502	2. Spotřeba energie	827 253,10		903 852,10	
503	3. Spotřeba jiných neskladovatelných dodávek				
504	4. Prodané zboží	227 615,47		190 070,98	
506	5. Aktivace dlouhodobého majetku			-3 032,00	
507	6. Aktivace oběžného majetku				
508	7. Změna stavu zásob vlastní výroby				
511	8. Opravy a udržování	105 902,47		39 795,31	
512	9. Cestovné	4 650,00		28 073,00	
513	10. Náklady na reprezentaci	2 250,00		1 061,00	
516	11. Aktivace vnitroorganizačních služeb				
518	12. Ostatní služby	1 755 731,17		1 664 108,79	
521	13. Mzdové náklady	6 214 374,00		5 566 163,00	
524	14. Zákonné sociální pojištění	2 063 676,00		1 847 534,00	
525	15. Jiné sociální pojištění	16 994,93		15 214,33	
527	16. Zákonné sociální náklady	288 396,86		248 103,96	
528	17. Jiné sociální náklady				
531	18. Daň silniční	1 788,00		1 548,00	
532	19. Daň z nemovitosti				
538	20. Jiné daně a poplatky	1 580,59		66,58	
541	22. Smluvní pokuty a poplatky				
542	23. Jiné pokuty a penále				
543	24. Dary a jiná bezúplatná předání				
544	25. Prodaný materiál				
547	26. Manka a škody				
548	27. Tvorba fondů				
551	28. Odpisy dlouhodobého majetku	8 351 476,00		8 301 852,00	
552	29. Prodaný dlouhodobý nehmotný majetek				
553	30. Prodaný dlouhodobý hmotný majetek				
554	31. Prodané pozemky				
555	32. Tvorba a zúčtování rezerv				
556	33. Tvorba a zúčtování opravných položek				
557	34. Náklady z vyřazených pohledávek				
558	35. Náklady z drobného dlouhodobého majetku	465 905,00		272 329,00	
549	36. Ostatní náklady z činnosti	8 220,00		13 028,00	

Licence: KKHK (jekis_prod M)		XCRGLUJVA / VPA2 (06012017 13.46 / 201701081714) 0000ALV06M2K				
Číslo položky	Název položky	Svazkový účet	Běžné období		Minulé období	
			Hlavní činnost	Hospodářská činnost	Hlavní činnost	Hospodářská činnost
			1	2	3	4
II. Finanční náklady			6 679,21			
1.	Prodané cenné papíry a podíly	561				
2.	Úroky	562				
3.	Kurzové ztráty	563				
4.	Náklady z přecenění reálnou hodnotou	564			6 679,21	
5.	Ostatní finanční náklady	569				
III. Náklady na transfery						
1.	Náklady vybraných ústředních vládních institucí na transfery	571				
2.	Náklady vybraných místních vládních institucí na transfery	572				
V. Daň z příjmů						
1.	Daň z příjmů	591				
2.	Dodatečné odvody daně z příjmů	595				
B. VÝNOSY CELKEM			21 622 504,98		20 402 321,02	
I. Výnosy z činnosti			2 846 108,00		2 932 065,14	
1.	Výnosy z prodeje vlastních výrobků	601				
2.	Výnosy z prodeje služeb	602	2 274 378,00		2 419 478,00	
3.	Výnosy z pronájmu	603	158 236,00		158 468,00	
4.	Výnosy z prodaného zboží	604	412 594,00		354 119,14	
8.	Jiné výnosy z vlastních výkonů	609				
9.	Smílnovní pokuty a úroky z prodlžení	641				
10.	Jiné pokuty a penále	642				
11.	Výnosy z vyřazených pohledávek	643				
12.	Výnosy z prodeje materiálu	644				
13.	Výnosy z prodeje dlouhodobého nehmotného majetku	645				
14.	Výnosy z prodeje dlouhodobého hmotného majetku kromě pozemků	646				
15.	Výnosy z prodeje pozemků	647				
16.	Čerpání fondů	648				
17.	Ostatní výnosy z činnosti	649	900,00			
II. Finanční výnosy			5 812,98		1 071,88	
1.	Výnosy z prodeje cenných papírů a podílů	661				
2.	Úroky	662	866,16		1 071,88	
3.	Kurzové zisky	663	4 946,82			
4.	Výnosy z přecenění reálnou hodnotou	664				
6.	Ostatní finanční výnosy	669				



2017

Zámeček 456/30, 500 08 Hradec Králové, IČ: 00084018, tel.: 495264087,
e-mail: hvezdarna@astrohk.cz <http://www.astrohk.cz>