



**HVĚZDÁRNA
A PLANETÁRIUM**
v Hradci Králové

Zpráva o činnosti za rok 2016



březen 2017

A. ZÁKLADNÍ ÚDAJE O ORGANIZACI

Název: **Hvězdárna a planetárium v Hradci Králové**

Sídlo: Zámeček 456, 500 08 Hradec Králové

IČ: 00084018

Právní forma: **příspěvková organizace zřizovaná Královéhradeckým krajem,**
zapsaná v obchodním rejstříku vedeném u Krajského soudu v Hradci Králové
v oddílu Pr, vložce číslo 692.

Charakteristika organizace:

Hvězdárna a planetárium v Hradci Králové je specializovanou kulturně osvětovou a vzdělávací organizací přírodovědného charakteru. Jejím základním posláním je seznamovat širokou veřejnost, především mládež, s poznatky v astronomii a příbuzných přírodních a technických vědách, a tak přispívat ke zvyšování kulturní a vzdělanostní úrovně občanů.

Statutárním orgánem organizace je ředitel organizace, kterého jmenuje Rada Královéhradeckého kraje.

Tato zpráva o činnosti organizace za rok 2016 obsahuje:

	strana
A. Základní údaje o organizaci	1
B. Kulturní činnost	2
C. Personální oblast	13
D. Hospodaření	14
1. výnosy	14
2. náklady	15
3. investice	16
4. tvorba a čerpání fondů	20
E. Nakládání s majetkem	20
F. Autoprovoz	21
G. Kontrolní činnost	22
H. Inventarizace majetku a závazků	24
Závěr	26
Přílohy: Rozvaha	
Výkaz zisku a ztráty	

B. KULTURNÍ ČINNOST

	<i>program</i>	<i>návštěvník</i>	<i>návšt. x hod.</i>
1. Programy v digitálním planetáriu pro nejširší veřejnost, především dospělou, obvykle tři až čtyři večery v týdnu, z toho jeden v sobotu. V první polovině roku a o prázdninách se konaly pořady po tři pracovní dny ve středu, čtvrtek a pátek v 18:30 (v březnu až červnu 19:30). Od září se pak konaly vždy ve středu a v pátek od 18:30. V sobotu byly pro neklesající zájem veřejnosti zachovány dva večerní programy. Hlavní části programu: umělá hvězdná obloha v digitálním planetáriu, virtuální let kosmickým prostorem v digitálním planetáriu, projekce celooblohových odborných pořadů, individuální prohlídka interaktivních expozic „Mikrosvět – makrosvět“ a „Energie a její přeměny“. Délka programu průměrně 1,5 hodiny. Programy byly obměňovány v závislosti na ročních obdobích a úkazech ve vesmíru a průběžně aktualizovány novými informacemi.	218	10 096	15 144
2. Večerní pozorování pro nejširší veřejnost, především dospělou, tři až čtyři večery v týdnu, z toho jeden v sobotu. Začátky ve 20:30, v dubnu až srpnu ve 21:30, v sobotu ve 20:45 resp. 21:45, délka programu 1 hodina. Při jasné obloze pozorování zajímavých objektů večerní oblohy pomocí dalekohledů doplněné počítačovou ukázkou snímků oblohy získaných z jiných observatoří (včetně kosmických) prostřednictvím internetu a ukázkou vlastních snímků pořízených dalekohledem pomocí CCD astrokamery. Programy se konaly na hvězdárně. Při zhoršení počasí bylo pozorování nahrazeno projekcí umělé oblohy v historickém malém optickomechanickém planetáriu (ZKP1).	175	1 949	1 949
3. Pozorování Slunce pro nejširší veřejnost. Začátky každou sobotu ve 14 hodin, v dubnu až srpnu v 15 hodin, délka programu 1 hodina. Při jasné obloze pozorování slunečních skvrn promítaných dalekohledem, pozorování jevů ve sluneční atmosféře, informace o sluneční aktivitě. Při nepříznivém počasí ukázky ze záznamu z předchozích jasných dní. Pozorování se konala na hvězdárně.	47	225	225
4. Programy pro děti v sobotu odpoledne a v některé sváteční dny obsahovaly astronomickou pohádku promítanou v digitálním planetáriu, jednoduché seznámení se s hvězdnou oblohou, poznávání souhvězdí a sluneční soustavy, ukázkou dalekohledů na hvězdárně, příp. pozorování okolí pomocí dalekohledu z terasy, v případě příznivého počasí pozorování Slunce. Začátek v 15 hodin, v dubnu až srpnu v 16 hodin, délka programu 1,5 až 2 hodiny.	49	3 480	6 960

program návštěvník návšt. x hod.

5. **Specializované odborné akce** pro vážné zájemce z řad starší mládeže a dospělých byly pořádány především s ohledem na aktuální astronomické a kosmonautické otázky a zajímavá geografická témata, a to průměrně dvakrát měsíčně (kromě letních prázdnin) formou projekcí, přednášek, besed:

18 439 878

- 9. 1. *Theatrum Coeli*, Jan Veselý – HPHK,
- 16. 1. *Kosmonautika 2015*, Karel Bejček – HPHK,
- 13. 2. *Příroda Izraele*, Jiří Zajíc, Hradec Králové,
- 27. 2. *Pravěká astronomie*, Vladimír Socha – HPHK,
- 5. 3. *Gruzie a Arménie*, Jan Marek – SPET Hradec Králové,
- 5. 3. *Bezpečnost řízení železniční dopravy*, Vít Javůrek – SPET Hradec Králové,
- 19. 3. *Klima Česka*, Ladislav Metelka – ČHMÚ,
- 2. 4. *Zrcadlo do vesmíru*, Jan Tomáščík – Společná laboratoř optiky UP a FZÚ AV ČR, Olomouc,
- 16. 4. *Měkké tkáně a tvrdá věda*, Vladimír Socha – HPHK,
- 7. 5. *Mikrozatmění*, Jan Veselý – HPHK,
- 24. 9. *Mongolsko*, Jana Pekařová – GJKT Hradec Králové,
- 8. 10. *Tajemné gravitační vlny*, Vojtěch Ullmann, LF OU, Ostrava,
- 22. 10. *Jeskyně Bohemia*, Radko Tásler – ČSO Albeřice,
- 29. 10. *Minulost ve hvězdách*, Karel Bejček – HPHK,
- 5. 11. *Pravá Kuba*, Slávka Chrpová – Cykloturistika,
- 19. 11. *Thajsko*, Marek Tušl – HPHK,
- 26. 11. *Dobytí jižního hvězdnatého ráje*, Petr Horálek,
- 3. 12. *Dinosauři za humny*, Vladimír Socha – HPHK.

program návštěvník návšt. x hod.

6. **Programy o Zemi a vesmíru** pro školní mládež názorným způsobem opakovaly a rozšiřovaly školní látku z astronomie a příbuzných oborů pro vzdělávací oblasti *Člověk a jeho svět, Člověk a příroda* a pro průřezové téma *Environmentální výchova* podle rámcových vzdělávacích programů (předměty: prvouka, přírodověda, přírodopis, zeměpis a fyzika). Byly průběžně aktualizovány nejnovějšími poznatky vědy, výzkumu a techniky. V jedenácti programech pro všechny věkové skupiny žáků a studentů, od mateřských a základních škol po školy střední a vysoké, bylo využíváno především digitálního planetária s jeho dvěma interaktivními expozicemi „Mikrosvět – makrosvět“ a „Energie a její přeměny“ a v budově hvězdárny řady speciálních pomůcek jako teluria, Foucaultova kyvadla, dalekohledů, stálé astronomické a kosmonautické výstavy, přednáškového sálu vybaveného projekční technikou a demonstračními pomůckami a multifunkčního sálu vybaveného navíc herními pomůckami (astronomické kostky) a při jasné obloze pozorování sluneční fotosféry promítané dalekohledem. Délka programů byla průměrně 2 hodiny, obvyklé začátky v pracovních dnech v 8:15, 10:00, 13:00 a ve 14:45 hod.

699 18 956 37 912
z toho učitelé : 1 293 2 586

<i>program a jeho obsah</i>	<i>vhodný pro:</i>	stupeň <i>ročník</i>	vzdělávací oblast průřezové téma <i>předmět</i>
A Poprvé na hvězdárně den a noc, roční období, astronomická pohádka v planetáriu, hry s astronomickými kostkami		1. stupeň <i>1. – 3. roč.</i>	člověk a jeho svět <i>prvouka</i>
B1 Sluneční soustava Slunce, planety, měsíce, pohyby Země, den a noc, roční období		1. stupeň <i>4. – 5. roč.</i>	člověk a jeho svět <i>přírodověda</i>
B2 Země a její sousedé tvar, velikost a pohyby Země, čas a jeho měření, časová pásma, další tělesa sluneční soustavy – Slunce, planety, měsíce, planetky, komety		2. stupeň <i>6. – 7. roč.</i>	člověk a příroda <i>zeměpis</i>
C Světlo zatmění Slunce a Měsíce a příbuzné optické úkazy jednoduché optické pokusy a optické přístroje		2. stupeň <i>7. – 9. roč.</i>	člověk a příroda <i>fyzika</i>

<p>D Přeměny energie v přírodě Slunce jako zdroj energie, přeměny energie, energetická rovnováha planety – oteplování Země</p>	<p>2. stupeň člověk a příroda environment. vých. 7. - 8. roč. fyzika, přírodopis</p>			
<p>E Vesmír vznik hvězd a planet, uspořádání vesmíru – sluneční soustava, galaxie, kupy galaxií, orientace na obloze, souhvězdí</p>	<p>2. stupeň člověk a příroda 8. - 9. roč. fyzika</p>			
<p>F Naše planeta Země vznik Země a života na Zemi, stavba zemského nitra, geologické éry a děje, porovnání s jinými tělesy sluneční soustavy</p>	<p>2. stupeň člověk a příroda 9. roč. přírodopis</p>			
<p>G Gravitační zákony Keplerovy a Newtonovy zákony, pohyby těles v gravitačním poli, gravitace v přírodních dějích</p>	<p>gymnázia a lycea člověk a příroda 10. - 11. roč. fyzika</p>			
<p>H Naše kosmické okolí Slunce a sluneční soustava, Galaxie, objekty vzdáleného vesmíru, stavba vesmíru</p>	<p>střední odborné školy člověk a příroda 10. - 11. roč. fyzika</p>			
<p>I Astrofyzika spektroskopie – základní metoda astrofyziky, termonukleární fúze, hvězdy a jejich vývoj, galaxie, stavba vesmíru, kosmologie</p>	<p>gymnázia a lycea člověk a příroda 12. - 13. roč. fyzika</p>			
<p>J Exkurze na hvězdárnu novinky z výzkumu vesmíru, souhvězdí v planetáriu, dalekohledy, případně pozorování</p>	<p>školní i neškolní výlety 4. - 13. roč.</p>			
<p>7. Programy pro organizované skupiny mládeže a dospělých v rámci vzdělávání nebo v rámci cestovního ruchu byly realizovány v pracovních dnech především ve 14:45 a v sobotu v rámci pořadů pro veřejnost na základě předchozí vzájemné domluvy. Obsah programů vycházel z večerních programů pro veřejnost, programů pro školní mládež a přednáškových akcí tak, aby byl respektován zájem návštěvníků a jejich věkové a sociální složení. Zařazovány byly i komentované procházky částmi planetární a galaktické stezky.</p>		42	1 530	3 060

	<i>program</i>	<i>návštěvník</i>	<i>návšť. x hod.</i>
<p>8. Pozorování významných jevů a další mimořádné akce k astronomickým i jiným významným událostem pořádané mimo běžné návštěvní dny a hodiny:</p> <p>9. květen Přechod Merkuru přes Slunce – mimořádné pozorování, 3x přednáška v kinosále</p> <p>1. a 2. červenec Co říkaly hvězdy večer před bitvou? – 2x mimořádný program v planetáriu v rámci vzpomínkových akcí Königgrätz 1866 · 2016</p> <p>30. září Noc evropských vědců – <i>Člověk a padající kamení – přednáška (Vladimír Socha),</i> – <i>vědomostní soutěž o atlas hvězdné oblohy,</i> – <i>pozorování noční oblohy, hvězdná obloha v historickém malém planetáriu,</i> – <i>interaktivní program v digitálním planetáriu – Cesta okolo Země a do lidské hlavy</i></p>	10	541	918
<p>9. Tematické výstavy s astronomickým, přírodovědným, případně technickým nebo uměleckým zaměřením doplňující programy hvězdárny:</p> <p>leden – prosinec: V říši planet (úkazy na obloze v roce 2016), autoři: Pavel Kabrhel, Jan Veselý,</p> <p>leden – srpen: Jiné světy (obrazy s vesmírnou a sci-fi tematikou), autor: Pavel Strnad,</p> <p>září – prosinec: Nová cesta do pravěku (umělecké rekonstrukce pravěkých ekosystémů), autoři: Jiří Svoboda a Petr Modlitba.</p>	320	9 288	3 105
<p>10. Systematické vzdělávání vážných zájemců pokračovalo astronomickým kroužkem mládeže pro žáky základních až středních škol. Kroužek se scházel pravidelně ve středu odpoledne ve hvězdárně i digitálním planetáriu, kde využíval názorných možností jak projekčního systému planetária, tak i obou interaktivních expozic. O letních prázdninách se konala mimořádná schůzka – pozorování noční oblohy a meteorického roje Perseid. Úroveň práce v této oblasti dokládá mimo jiné i umístění jeho členky Kateřiny Holečkové v celorepublikovém finále Astronomické olympiády 2016 v Praze na 2. místě v kategorii GH (6. a 7. třída).</p>	35	380	570

11. Akce v jiných místech

32

2 793

1 838

11. 1. **Hvězdářské dalekohledy** – seminář „Nevšední fyzika“ pro studenty (Jan Veselý), SSPŠ, Praha 5,
20. 1. **Největší z největších** – přednáška pro veřejnost (Vladimír Socha), Kulturní dům Chlumeck nad Cidl.,
9. 2. **Modelování a simulace v astrofyzice** – seminář „Nevšední fyzika“ (Lenka Trojanová), SSPŠ, Praha 5,
17. 2. **Dinosaurí Armageddon** – přednáška pro veřejnost (Vladimír Socha), Muzeum Deštné v Orli. horách,
22. 3. **Drtivý dopad** – přednáška pro studenty (Vladimír Socha), SSPŠ, Praha 5,
8. 4. **Obři a trpaslíci Sluneční soustavy** – přednáška a pozorování (Lenka Trojanová),
DDM Kamarád, Kostelec nad Orlicí,
10. 4. **Věda a víra – naši vesmírní sousedé** – beseda (Karel Bejček), Farnost Sloupnice u Vysokého Mýta,
11. 4. **Gravitace** – přednáška pro studenty (Jan Veselý), SSPŠ, Praha 5,
22. 4. **Obři a trpaslíci Sluneční soustavy** – 2 x beseda ke Dni Země (Jan Veselý), Družina ZŠ Štefcova, HK,
5. 5. **Obři a trpaslíci Sluneční soustavy** – seminář pro učitele (Jan Veselý), Gymnázium J. Ressela, Chrudim,
14. a 15.5. **Proč Mars ztrácí atmosféru?** – 2 x dílna pro učitele (Jan Veselý), konference Elixír do škol,
VOŠZ a SZŠ Hradec Králové,
16. 5. **Gravitace** – přednáška pro studenty (Jan Veselý), SSPŠ, Praha 5,
1. 6. **Skryté novinky v astronomii a astrofyzice** – seminář pro učitele (Jan Veselý), ZŠ Tyršova, Nymburk,
14. 6. **Proč Mars ztrácí atmosféru** – seminář „Nevšední fyzika“ pro studenty (Jan Veselý), SSPŠ, Praha 5,
16. a 17.6. **Hrajme si i hlavou** – pozorování Slunce (Pavel Kabrhel, Martin Cholasta, Jan Zima),
ve spolupráci s UHK: 2 dopoledne a 2 odpoledne na Tylově nábřeží v Hradci Králové,
24. 7. **Blázni a géniové** – přednáška pro veřejnost (Vladimír Socha), ZOO Dvůr Králové nad Labem,
23. 8. **Obři a trpaslíci Sluneční soustavy** – dílna (Jan Veselý), Letní škola pro děti ze ZŠ, SSPŠ, Praha 5,
10. 9. **Astronomie, kosmonautika, život s vírou** – beseda (Karel Bejček), Hospic Hořice v Podkrkonoší,
22. 9. **Slunce** – pozorování (Martin Cholasta), Školní družina ZŠ Pouchov, Hradec Králové,
- 20.10. **Komety zblízka** – přednáška pro veřejnost (Lenka Trojanová), Centrum přírodních věd – Hvězdárna Jičín,
- 27.10. **Dinosaurí Armageddon** – přednáška pro veřejnost (Vladimír Socha), Hvězdárna a planetárium Brno,
- 7.11. **Úžasné vesmírné výpravy včera, dnes a zítra** – přednáška (Martin Cholasta), Knihovna Žamberk,
- 15.11. **Ekologie Země – naše planeta a její sousedé** – 2 x přednáška pro žáky 5. tříd (Karel Bejček),
ZŠ Sever, Hradec Králové,
- 23.11. **Mars – co o něm víme a nevíme** – seminář pro učitele (Jan Veselý), SSPŠ, Praha 5,
- 24.11. **Všichni na Mars!** – přednáška pro veřejnost (Jan Veselý), Centrum přírodních věd – Hvězdárna, Jičín,
- 7.12. **Život ve vesmíru** – přednáška pro studenty (Jan Veselý), SSPŠ, Praha 5.

12. **Odborná informační, metodická a poradenská pomoc** v oblasti astronomie, kosmonautiky a příbuzných vědních oborů byla poskytována orgánům veřejné správy, hvězdárnám, astronomickým kroužkům, astronomům amatérům i jednotlivcům z nejširší veřejnosti formou odpovědí na telefonické, e-mailové, písemné nebo ústní dotazy, týkající se úkazů na obloze, východů a západů Slunce, časových pásem, souřadnic obcí apod. Ateliéru Hudební Divadlo Dětem Hradec Králové byly kromě poskytnuté konzultační pomoci zapůjčeny fotografie a plakáty vesmíru a astronomický dalekohled pro předvánoční akci „Cesta za hvězdou a vesmírné putování“.
13. **Šíření informací** z astronomie a příbuzných vědních oborů bylo realizováno prostřednictvím regionálního i celostátního tisku (LN, MF Dnes, Vesmír, Deník, 100+1, Příroda, Živá historie, Tajemství vesmíru, Tajemství české minulosti), rozhlasu, televize, plakátů, internetových médií (osel.cz, technet.cz, Neviditelný pes, wildprehistory.org, humanisti.sk), vlastních internetových stránek (www.astrohk.cz), informačního zpravodaje o vesmíru a o programech hvězdárny a planetária pro veřejnost „Měsíčník“ a ve spolupráci s Astronomickou společností v Hradci Králové vydávaného dvouměsíčníku „Povětroň“.
14. **Tvorba a prodej publikací a pomůcek** pro astronomii a kosmonautiku (mapy, kalendáře, ročenky, pohlednice apod.) vydávaných jak naší, tak i jinými hvězdárnami. Prodej byl zajišťován pro nejširší veřejnost v návštěvních hodinách a při návštěvách organizovaných skupin, hlavně školních. Ve spolupráci s Astronomickou společností v HK byl vydáván dvouměsíčník „Povětroň“. DVD s filmem Astronomické oči (Eyes on the Skies) byl v prodeji jako doplněk výuky školním návštěvám a individuálním návštěvníkům.
15. **Pozorovatelský program** probíhal ve spolupráci s Astronomickou společností v Hradci Králové. 67 67 335
Pozorovací program JST (Jan Šindel Telescope) v pozorovacím domku Hvězdárny a planetária v Hradci Králové byl zaměřen na sledování zákrytových dvojhvězd z projektu Sekce proměnných hvězd a exoplanet (SPHE) při České astronomické společnosti. Všechny snímky z JST byly pořízeny pomocí CCD kamery G2-1600 se sadou standardních BVRcIc filtrů. Vedle dalekohledu JST, byla v činnosti sestava HK25, montáž EQ-6 nesoucí 0,25-m f/3,92 reflektor, vybavený CCD kamerou ST-7 s Rc filtrem. Bylo pozorováno 26 nocí na JST a 41 nocí na HK25. Některá pozorování se konala dálkově pomocí 0,6 m robotického dalekohledu BlueEye600 umístěného na observatoři v Ondřejově (63 nocí). Bylo sledováno celkem 72 zákrytových proměnných hvězd – 167 okamžiků minim, 2 fyzicky proměnné hvězdy – 453 měření a 6 okamžiků maxim a fotometrováno bylo 71 malých planetek.

program návštěvník návštěv. x hod.

Celkový počet programů a návštěvníků:
z toho návštěvníci programů v digitálním planetáriu:

1 712	49 744	72 894
	32 919	

K o m e n t á ř k přehledu kulturní činnosti:

Kulturní činnost pokračovala v trendu z předchozích let. Obsah a forma programů však prošly zásadní inovací a byly přizpůsobeny pro nové digitální planetárium. Pro rozšíření programové nabídky počínaje rokem 2016 bylo díky následnému projektu „Rozvoj digitálního planetária v Hradci Králové“ pořízeno z OP VaVpI již v závěru roku 2015 další softwarové vybavení, a to 12 full-dome pořadů a rozšiřující modul 3D astronomického softwaru. Ty byly zařazovány jak do vzdělávacích programů pro školní mládež, tak do programů pro nejširší veřejnost. V programech byly využívány také obě interaktivní expozice v objektu digitálního planetária a další názorné a interaktivní pomůcky. Pořady v planetáriu a na hvězdárně byly ještě průběžně aktualizovány rychlým zařazováním nejnovějších poznatků, získávaných hlavně prostřednictvím internetu. Nabídka vzdělávacích programů vycházela z rámcových vzdělávacích programů pro základní i středoškolské vzdělávání, a to především ve vzdělávacích oblastech *Člověk a příroda* a *Člověk a jeho svět*. Proto byla zachována tematická struktura nabídky školám osvědčená v minulých letech.

Pokračovaly též přednášky na různých místech Královéhradeckého kraje (ale též Pardubického, Středočeského a Prahy), z nichž některé byly připraveny v předchozích letech během realizace projektu NaturTech (proč studovat přírodní a technické obory).

Opakovaně proběhlo pozorování Slunce na Tylově nábřeží při akci *Hrajme si i hlavou*, pořádané Univerzitou Hradec Králové ve spolupráci s naší hvězdárnou. V 9. ročníku akce nesla podtitul „souboj živlů“. Kromě pozorování Slunce mohli návštěvníci vyzkoušet i hmatové učebnice astronomie a v soutěži získat vstupenky na programy v digitálním planetáriu a na hvězdárně.

Noc evropských vědců – akce s dlouholetou tradicí – byla zpestřena soutěží o soubor map hvězdné oblohy Atlas Coeli Novus 2000,0. Při soutěži byly využity stálé informační a výukové panely v hale i výstava „*V říši planet*“ o zajímavém dění na obloze v roce 2016 a také výstava „*Nová cesta do pravěku*“.

Díky novému digitálnímu planetáriu, jeho atraktivitě, živě prováděným programům pomocí jeho softwarového vybavení a díky navazujícím česky dabovaným full-dome pořadům připraveným na celosvětově špičkové úrovni a pořízeným v následné výzvě VaVpI se dařilo udržet počet návštěvníků Hvězdárny a planetária v Hradci Králové na vysoké hladině, která byla sice o 20 % nižší než enormní návštěvnost v roce 2015 po otevření digitálního planetária, ale o 57 % vyšší než v roce 2014. Pokles oproti roku 2015 se navíc týkal pouze programů pro veřejnost. Počet účastníků kulturně vzdělávacích programů pro školní mládež zůstal přibližně na stejné výši jako v roce 2015. Oproti roku 2014 byl téměř o polovinu vyšší. Programy v digitálním planetáriu zhlédlo 32 919 návštěvníků z celkového počtu 49 744 návštěvníků všech akcí Hvězdárny a planetária v Hradci Králové.



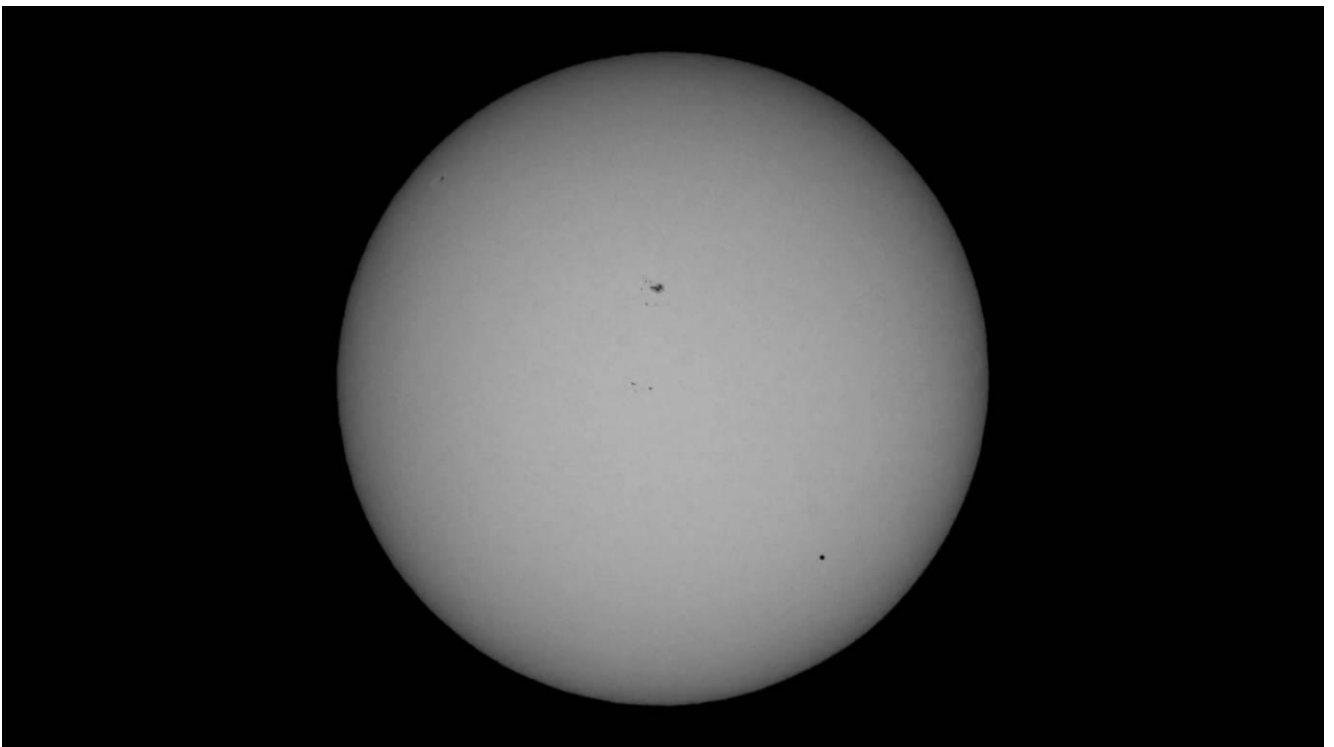
Celorepublikové finále Astronomické olympiády, 1. - 3. místo kategorie GH.
 (Zdroj: oficiální stránky AO, http://olympiada.astro.cz/201516_finale_GH.html)



V rámci spolupráce s Ateliérem Hudební Divadlo Dětem jsme se mj. podíleli na výtvarné kompozici ateliéru pro akci „Cesta za hvězdou a vesmírné putování“.
 (Zdroj: oficiální stránky HDD, <http://www.atelierhdd.cz/galerie/one/25>)



Vzdělávací pořady se špičkovou full-dome projekcí hvězdné oblohy a obrazů reálných vesmírných objektů, seriózní prezentace aktuálních výsledků vědeckého výzkumu v digitálním planetáriu.
(Foto a zpracování: Marek Tušl, HPHK).



Pozorování robotickým dalekohledem – snímek přechodu Merkuru 9. 5. 2016 přes sluneční disk a slunečních skvrn ve fotosféře. Planeta Merkur je na slunečním kotouči vpravo dole. (Zdroj:HPHK)



Hrajme si i hlavou – akce, na které hvězdárna již tradičně spolupracuje s Univerzitou Hradec Králové. (Zdroj: HPHK)



Kromě pozorování probíhá i soutěž – správné odpovědi jsou ukryty v expozicích. (Zdroj: HPHK)

C. PERSONÁLNÍ OBLAST

1. **Stanovený specifický ukazatel** pro rok 2016:
průměrný přepočtený počet zaměstnanců : **17**

2. **Skutečný přepočtený počet zaměstnanců** za celý rok : **15,72**
Skutečný fyzický počet zaměstnanců k 31. 12. 2016 : 17
Stanovený průměrný přepočtený počet zaměstnanců v pracovním poměru nebyl v roce 2016 zcela naplněn. Dalších šest zaměstnanců pracovalo vždy několik měsíců v rámci dohod o pracích konaných mimo pracovní poměr (DPČ a DPP). S několika dalšími pracovníky byly uzavírány dohody o provedení práce na jednorázové akce (především přednášky).

3. **Struktura zaměstnanců** v pracovním poměru na konci roku 2016 :
 - a) dle vzdělání :

vysokoškolské magisterské a vyšší:	1
vysokoškolské magisterské	9
vysokoškolské bakalářské	4
úplné středoškolské	2
základní	1

 - b) dle věku :

20 – 30	2
30 – 40	4
40 – 50	5
50 – 60	5
60 –	1

 - c) dle druhu vykonávané práce :

kulturně osvětová, odborná, programová,	10
ekonomicko správní a organizační,	4
technické zabezpečení, vývoj a údržba,	2
úklid	1

 - d) dle zdravotního stavu :

se zdravotním postižením	1
--------------------------	---

- Přírůstky a úbytky zaměstnanců :**
Od září 2015 do října 2016 pracoval v ekonomickém oddělení v souvislosti s pilotním zaváděním ekonomického systému Královéhradeckého kraje „JEKIS“ 1 zaměstnanec s vysokoškolským bakalářským vzděláním.

4. **Průměrná platová třída :** 10,2
Průměrný platový stupeň : 8,1

5. **Průměrný hrubý měsíční plat** zaměstnance v pracovním poměru v roce 2016 : 26 599,- Kč.

D. HOSPODAŘENÍ

Hvězdárna a planetárium v Hradci Králové jako příspěvková organizace zřizovaná Královéhradeckým krajem vyvíjí dle své zřizovací listiny veškerou svoji činnost jako činnost hlavní. Z hlediska daňového (pro účely daně z příjmu právnických osob) jsou jednotlivé druhy činností rozlišeny podle toho, zda jsou předmětem daně z příjmu, a to buď ze zákona, jako např. nájemné (odst. 3, § 18, zák. č. 586/1992 Sb.) a úroky z bankovních vkladů, nebo že příjmy jsou u určitého druhu činnosti (odst. 4a a odst. 6, § 18, zák. č. 586/1992 Sb.) vyšší než související náklady, jako např. prodej publikací, pomůcek a občerstvení (zboží).

Z hlediska zdanění proto členíme činnost Hvězdárny a planetária v Hradci Králové na:

- 1) kulturní činnost (vstupné) – příjmy jsou nižší než náklady – nezdaňuje se,
- 2) nájemné – zdaňuje se ze zákona,
- 3) služby související s pronájmem – příjmy jsou vyšší než náklady – zdaňují se,
- 4) prodej souvisejícího zboží – příjmy vyšší než náklady – zdaňuje se,
- 5) úroky z běžných i termínovaných účtů – zdaňuje přímo banka srážkovou daní.

V tomto členění jsou také uvedeny příjmy a výnosy v následujícím přehledu hospodaření.

D. 1. Výnosy

Číslo účtu	Název účtu	Schválený rozpočet 2016	Upravený rozpočet 2016	Skutečnost 2016	Plnění k UR 2016 %	Skutečnost 2015	Index 2016 / 2015
60	Tržby za vlastní výkony a zboží	2 530 000	2 679 000	2 932 065	109,4	3 472 304	0,84
602	Výnosy z prodeje služeb	2 000 000	2 200 000	2 419 478	110,0	2 867 928	0,84
	<i>z toho: vstupné</i>	<i>1 930 000</i>	<i>2 150 000</i>	<i>2 340 150</i>	<i>108,8</i>	<i>2 771 740</i>	<i>0,84</i>
603	Výnosy z pronájmů	150 000	159 000	158 468	99,7	158 932	1,00
604	Výnosy z prodaného zboží	380 000	320 000	354 119	110,7	445 444	0,79
64	Ostatní výnosy	3 500	0	0	0,0	40 425	0,00
66	Finanční výnosy	1 500	1 000	1 072	107,2	2 492	0,43
67	Výnosy z transferů	17 369 184	17 469 200	17 469 184	100,0	15 904 812	1,10
	<i>v tom: od zřizovatele</i>	<i>9 280 200</i>	<i>9 380 200</i>	<i>9 380 200</i>	<i>100,0</i>	<i>9 081 900</i>	<i>1,03</i>
	<i>fiktivní odpisy z dotace DP</i>	<i>8 088 984</i>	<i>8 089 000</i>	<i>8 088 984</i>	<i>100,0</i>	<i>6 822 912</i>	<i>1,19</i>
	VÝNOSY CELKEM	19 904 184	20 149 200	20 402 321	101,3	19 420 033	1,05
	Výnosy celkem bez fiktivn. odpisů	11 815 200	12 060 200	12 313 337	102,1	12 597 121	0,98

Celkové výnosy včetně transferu (bez fiktivních odpisů majetku pořízeného z prostředků EU+SR – digitální planetárium) dosáhly za celý rok 101,3 % celoročního upraveného rozpočtu (po zvýšení příspěvku zřizovatele na platy a související výdaje). Oproti loňskému roku jsou celkové výnosy nižší o 2 %.

Výnosy z vlastní činnosti dosáhly 109,5 % rozpočtovaných. Vzhledem k předchozímu roku s mimořádně vysokými příjmy po otevření digitálního planetária jsou výnosy nižší pouze o 16 %, a to především u vstupného a s ním souvisejícího prodeje zboží (publikací).

Transfery – Celoroční příspěvek zřizovatele na provoz, který byl v průběhu roku zvýšen o 100 tis. Kč na platy a odvody, byl poskytnut ve schválené výši (o 3 % vyšší než v předchozím roce). Odpisy (fiktivní) majetku pořízeného z investičních dotací (EU+SR) se oproti loňskému roku zvýšily o 18,6 % o odpisy softwaru pořízeného v následné dotaci v roce 2015.

D. 2. Náklady

Číslo účtu	Název účtu	Schválený rozpočet 2016	Upravený rozpočet 2016	Skutečnost 2016	Plnění k UR 2016 %	Skutečnost 2015	Index 2016 / 2015
50	Spotřebované nákupy	1 560 200	1 560 200	1 612 885	103,4	1 580 247	1,02
501	Spotřeba materiálů	530 000	530 000	521 994	98,5	522 285	1,00
	<i>z toho: pohonné hmoty</i>			22 695		17 697	1,28
502	Spotřeba energie	830 200	830 200	903 852	108,9	823 845	1,10
504	Prodané zboží	200 000	200 000	190 071	95,0	234 117	0,81
506	Aktivace dlouhodobého majetku	0	0	-3 032	0,0	0	0,00
51	Služby	1 700 000	1 722 000	1 733 038	100,6	1 636 378	1,06
511	Opravy a udržování	100 000	100 000	39 795	39,8	62 680	0,63
512	Cestovné	5 000	27 000	28 073	104,0	5 155	5,45
513	Náklady na reprezentaci	20 000	20 000	1 061	5,3	329	3,22
518	Ostatní služby	1 575 000	1 575 000	1 664 109	105,7	1 568 214	1,06
	<i>z toho: nájemné</i>	<i>850 000</i>	<i>850 000</i>	<i>832 766</i>	<i>98,0</i>	<i>832 766</i>	<i>1,00</i>
	<i>revize</i>			167 124		51 786	3,23
	<i>tel., internet, rozhlas, TV</i>			104 939		40 264	2,61
	<i>poštovné, bankovní poplatky</i>			28 381		13 995	2,03
	<i>propagace</i>			148 674		78 679	1,89
	<i>software, podpora, licence</i>			78 463		56 755	1,38
	<i>úklid DP</i>			139 728		166 129	0,84
	<i>předprodej vstupenek DP</i>			71 586		100 664	0,71
52	Osobní náklady	7 920 000	8 161 400	7 677 015	94,1	7 218 242	1,06
521	Mzdové náklady	5 920 000	6 070 000	5 566 163	91,7	5 295 490	1,05
	<i>z toho: platy</i>			5 022 805		4 650 405	1,08
	<i>OON</i>			543 358		645 085	0,84
524	Zákonné sociální pojištění	1 806 000	1 851 400	1 847 534	99,8	1 725 332	1,07
525	Ostatní sociál. pojištění	14 000	20 000	15 214	76,1	14 210	1,07
527	Zákonné soc. náklady	180 000	220 000	248 104	112,8	183 210	1,35
53	Daně a poplatky	1 400	1 200	1 615	134,5	1 595	1,01
54	Ostatní náklady - tech. zhodnocení	0	0	13 028	0,0	0	0,00
55	Odpisy, prodaný maj., rezervy, opr. pol.	8 717 584	8 699 400	8 574 181	98,6	7 415 561	1,16
551	Odpisy dlouhodob. nehm. a hm. majetku	8 305 099	8 305 100	8 301 852	100,0	6 993 271	1,19
	<i>z toho: odpisy dlouhodobého maj. HPHK</i>	<i>216 115</i>	<i>216 100</i>	<i>212 868</i>	<i>98,5</i>	<i>170 359</i>	<i>1,25</i>
	<i>odpisy dlouhod. maj. DP (transfěr)</i>	<i>8 088 984</i>	<i>8 089 000</i>	<i>8 088 984</i>	<i>100,0</i>	<i>6 822 912</i>	<i>1,19</i>
558	Náklady z drobného dlouhodob. majetku	412 485	394 300	272 329	69,1	422 290	0,64
56	Finanční náklady	5 000	5 000	6 679	133,6	5 073	1,32
	NÁKLADY CELKEM	19 904 184	20 149 200	19 618 441	97,4	17 857 096	1,10
	Náklady celkem bez fiktivních odpisů	11 815 200	12 060 200	11 529 457	95,6	11 034 184	1,04
	HOSPODÁŘSKÝ VÝSLEDEK	0	0	783 880		1 562 938	0,50

Celkové náklady (bez fiktivních odpisů majetku přiznaného z prostředků EU+SR – digitální planetárium) se oproti loňskému roku zvýšily pouze o 4 %, a to především vyššími osobními náklady jako důsledek zvýšení tarifních mezd koncem roku 2015 i v roce 2016. Zvýšily se i náklady na služby a energie, především v souvislosti s provozem digitálního planetária (povinné revize technologie objektu v záruční době) a chladnějším závěrem roku.

Odpisy majetku přiznaného z uznatelných prostředků EU+SR tvoří podstatnou část odpisů. Projevují se fiktivním zvýšením jak celkových výnosů, tak i nákladů o 8 088 984,- Kč (v přehledové tabulce uvedeno v druhých řádcích).

Výsledek hospodaření je výrazně kladný, **783 880,- Kč**, a to především díky tržbám (hlavně vybranému vstupnému) a částečně úsporám mzdových nákladů. Pro další rozvoj a nepředvídatelné opravy v příštích letech navrhujeme vypořádat výsledek hospodaření v plné výši **převodem do rezervního fondu** organizace.

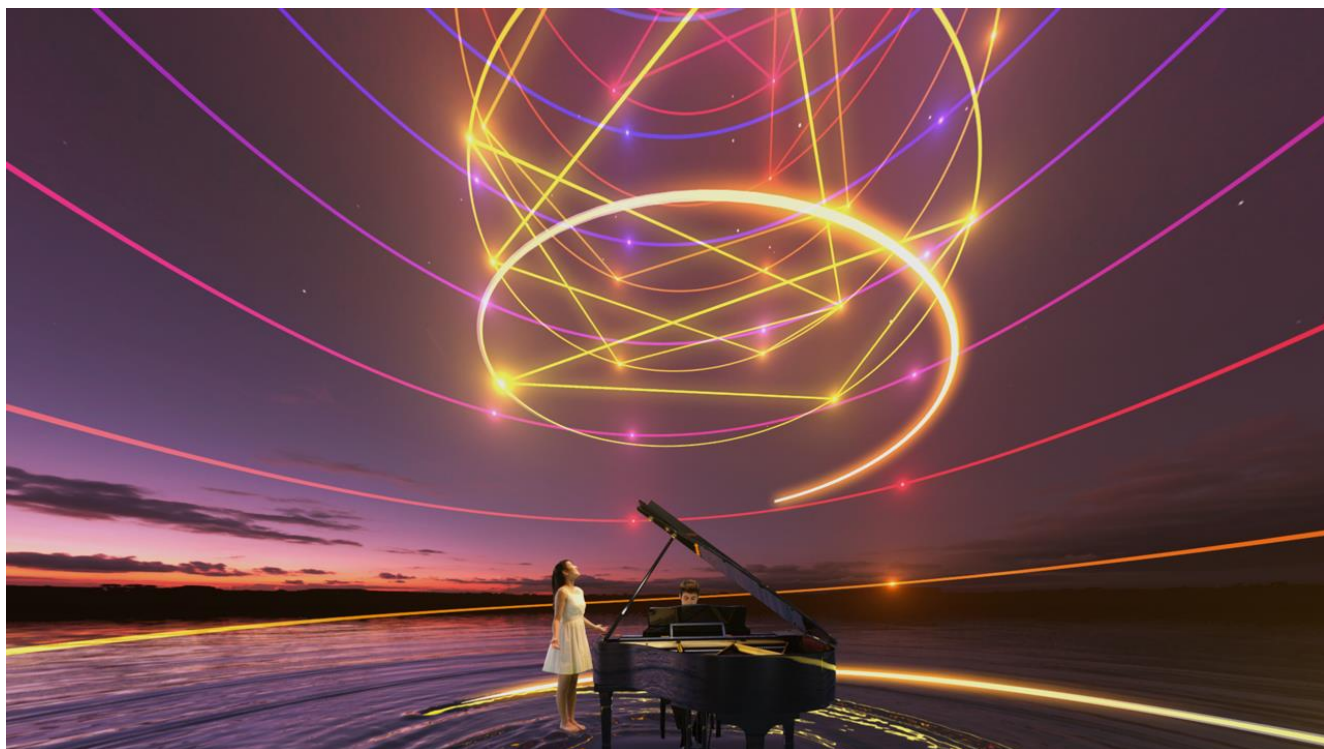
D. 3. Investice z fondu EU+SR – digitální planetárium (období udržitelnosti)

Hvězdárna a planetárium v Hradci Králové byla v letech 2010 až 2014 podstatně rozšířena využitím dotace z Evropského strukturálního fondu pro regionální rozvoj a státního rozpočtu ČR, Operačního programu VaVpI (Výzkum a Vývoj pro Inovace), výzvy 1.3. „Popularizace, propagace a medializace vědy a techniky“. Byl vybudován nový objekt digitálního planetária a vybaven špičkovou projekční technologií a dvěma interaktivními expozicemi. Nahradil původní malé opticko-mechanické planetárium, nejstarší v ČR. Po slavnostním otevření 22. ledna 2015 za účasti premiéra české vlády a po Dnu otevřených dveří byl od soboty 24. ledna zahájen provoz pro veřejnost. Ještě v roce 2015 bylo využito následné výzvy 9.3. v OP VaVpI a úspěšným navazujícím projektem „Rozvoj digitálního planetária v Hradci Králové“ bylo již koncem roku pořízeno další softwarové vybavení, a to 12 zahraničních přírodovědně a technicky zaměřených odborných vzdělávacích full-dome pořadů včetně jejich českého dabingu a rozšiřující modul Neurotours stávajícího základního nezávislého 3D astronomického softwaru Uniview včetně jeho jednorocní podpory. Ty byly v roce 2016 zařazovány jak do vzdělávacích programů pro školní mládež, tak do programů pro nejširší veřejnost. Pro dětské návštěvníky byly koncem roku 2016 pořízeny ještě 2 nové pořady „Ptačí ostrov“ a „Se zvířátky o vesmíru“, které budou v příštích letech uplatňovány v dětských programech pro veřejnost i v programech pro mateřské školy a nižší ročníky základních škol. Rozšíření kulturně vzdělávací infrastruktury, respektive nabídky celoblohových odborných pořadů, přispělo ke stabilizaci návštěv a zvýšení atraktivity digitálního planetária a je příslibem zájmu návštěvníků o naše programy i v následujících letech. Spolu s rozšiřujícím modulem 3D astronomického softwaru Uniview byl získán i jeho nejnovější upgrade. Pro jeho plné využití v našich budoucích programech bude nutný výkonnější počítačový cluster (hardware). Připravili jsme proto v druhé polovině roku 2016 podrobnou specifikaci potřebného hardwaru a na jeho dodání vypsalí výběrové řízení na zakázku malého rozsahu. Do stanoveného termínu jsme však neobdrželi žádnou nabídku. V prvním čtvrtletí 2017 bude výběrové řízení opakováno.

Stejně jako v předešlém roce byly rovněž v průběhu roku 2016 ve spolupráci s naším zřizovatelem (příjemcem dotace) řešeny záruční opravy části technologie objektu digitálního planetária, především v souvislosti se závadami ve vytápění a vzduchotechnice. I při časově náročnějších opravách se dařilo po celý rok zajistit provoz digitálního planetária pro veřejnost bez přerušení.

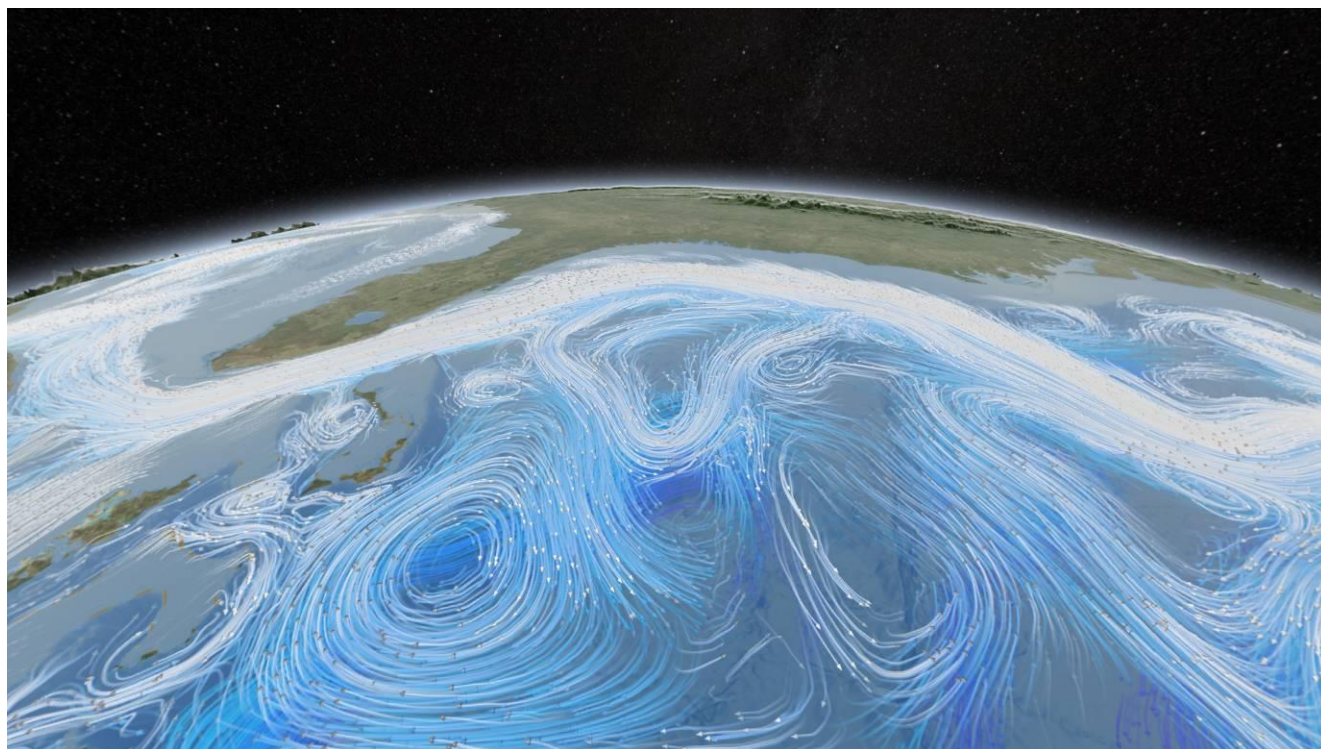
Kromě běžné pravidelné propagace a poskytování informací pro nejširší veřejnost, základní a střední školy byly ve spolupráci se vzdělávacími organizacemi v ČR pořádány též semináře a předváděcí akce pro realizátory a organizátory vzdělávacích akcí a zřizovatele institucí, především pro učitele ZŠ a SŠ Královéhradeckého a Pardubického kraje a studenty pedagogické a přírodovědecké fakulty Univerzity HK. Z větších akcí to byla celostátní konference projektu „Elixír do škol“ organizovaná Nadací Depositum Bonum, celostátní konference vychovatelů domovů mládeže a internátů organizovaná školským zařízením DVPP Královéhradeckého kraje, ve spolupráci s Českou asociací science center prezentace na veletrhu „Věda Výzkum Inovace“ v Brně, nebo prezentace na setkání aktérů cestovního ruchu pořádaném Informačním centrem HK. Cílem bylo představit názorné didaktické možnosti digitálního planetária a instalovaných interaktivních expozic a jejich využití při vzdělávání a ve volném čase. Ve spolupráci s Českou asociací science center byla činnost hvězdárny a planetária také prezentována na půdě Poslanecké sněmovny Parlamentu České republiky v rámci semináře o neformálním vzdělávání ve školní výuce.

Úroveň Digitálního planetária v Hradci Králové byla prezentována i mimo Českou republiku, např. ve spolupráci s Velvyslanectvím České republiky v Madridu na výstavách „Construimos Europa“, pořádaných u příležitosti 30. výročí vstupu Španělska do EU, nebo jako součást filmové prezentace německé firmy Carl Zeiss na konferenci IPS (International Planetarium Society) ve Varšavě, kde byl současně prezentován náš poster uváděný naším pracovníkem, účastníkem konference.



Musica - Why is the Universe Beautiful? - japonský full-dome pořad získaný v rámci navazujícího projektu "Rozvoj digitálního planetária v Hradci Králové".

(Zdroj: © Yamanashi Prefectural Science Center / Live Company Ltd.)

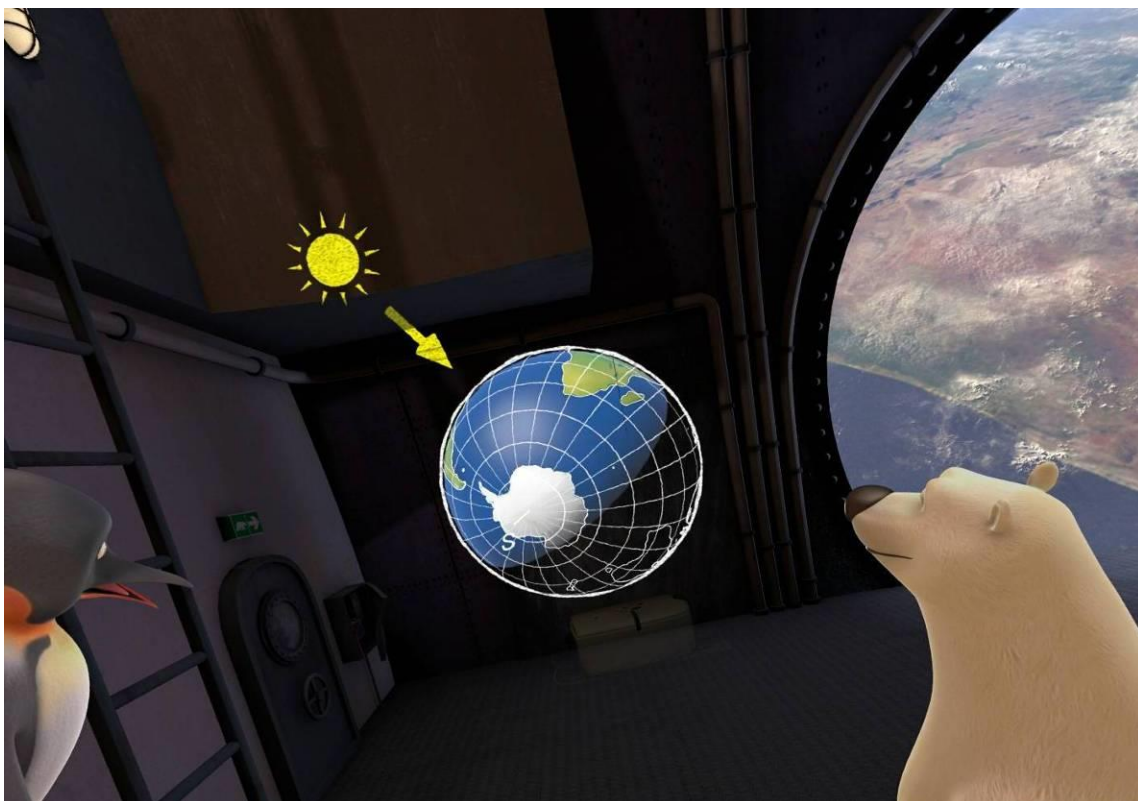


Dynamic Earth – celoblohový pořad vytvořený na základě přesných dat ze satelitního monitorování i modelů vytvořených superpočítači.

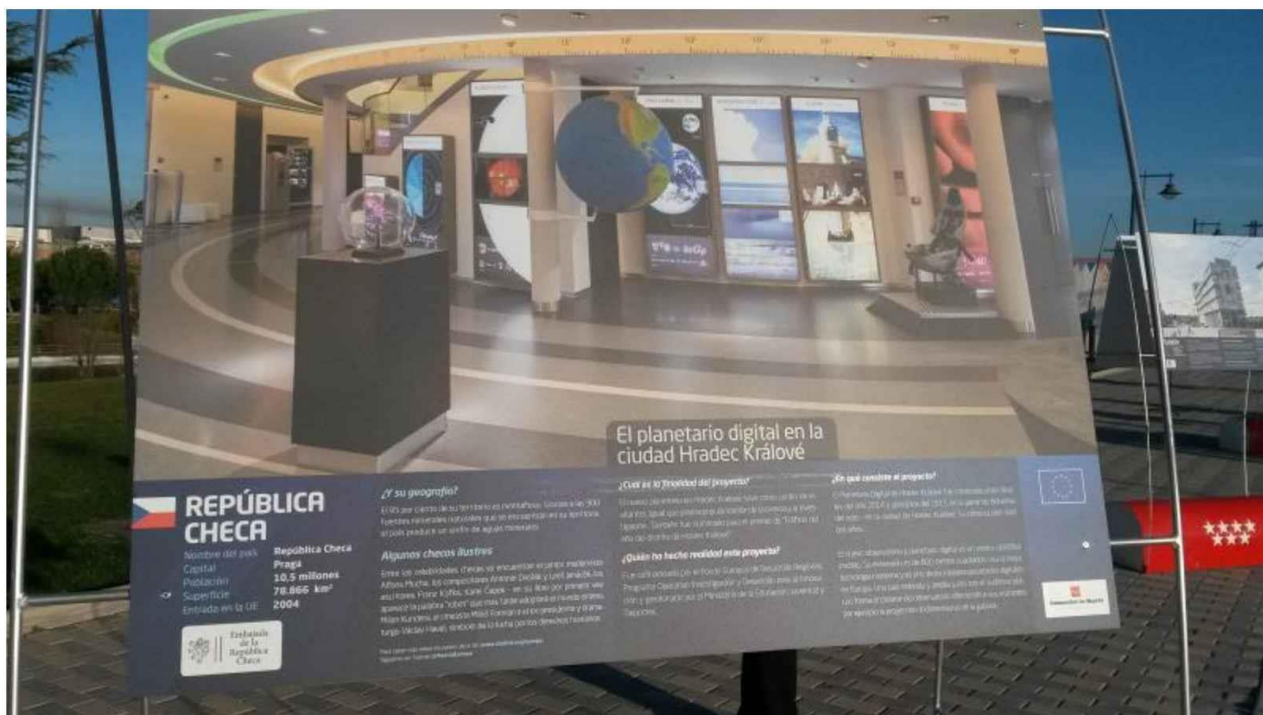
(Zdroj: © SPITZ Creative Media, NCSA, NASA, Thomas Lucas Productions, inc.)



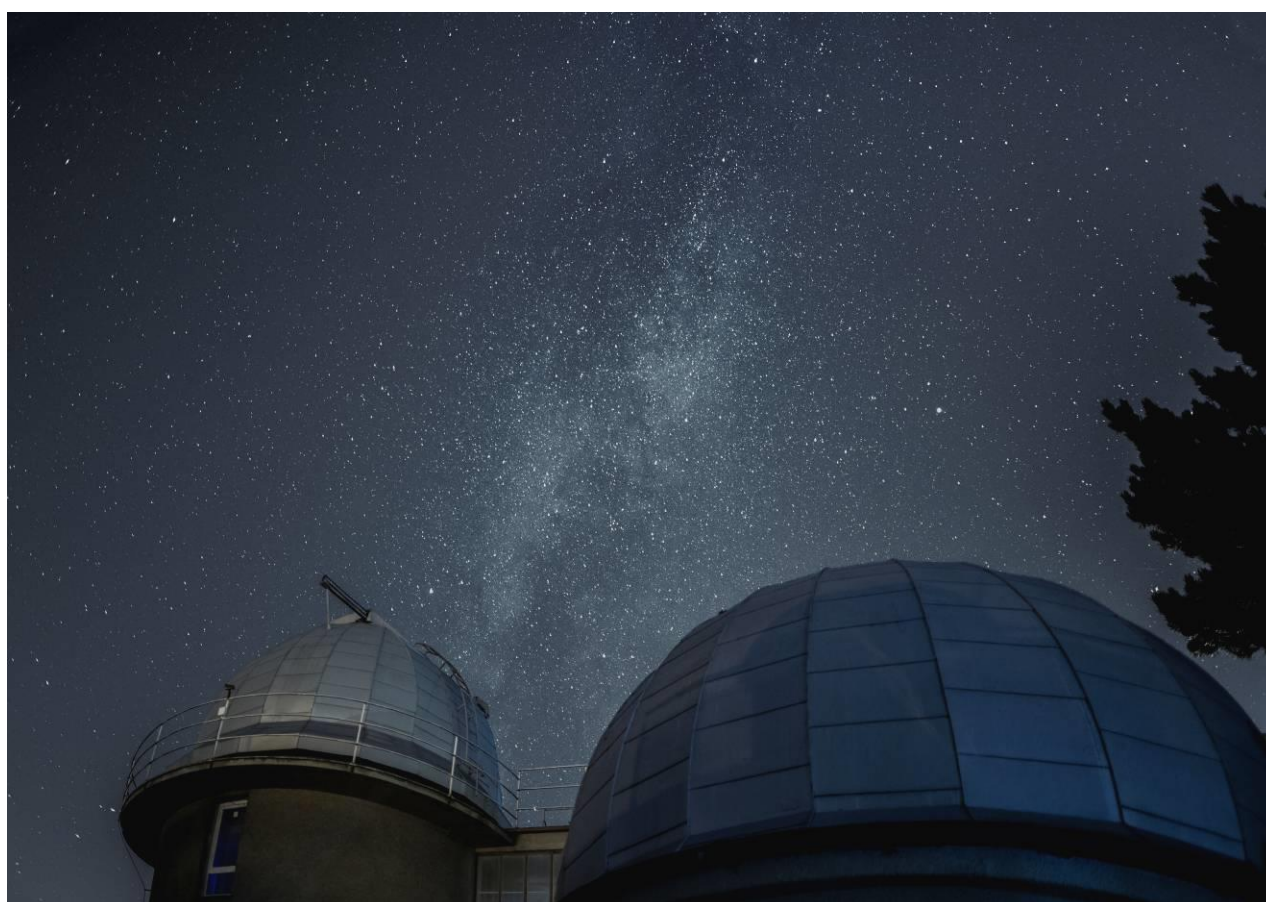
Pořad Polaris je vhodný pro děti od 5 let - není však klasickou pohádkou, ale seznamuje diváky s některými astronomickými tématy a objekty sluneční soustavy. (Zdroj © Planétarium de Saint-Etienne)



Oba hrdinové na odpovídající úrovni diskutují mj. střídání ročních období, délku polárního dne a noci, provádějí pozorování oblohy. Ve vesmírné lodi proletí okolo Marsu a Saturnu. (Zdroj © Planétarium de Saint-Etienne)



Prezentace digitálního planetária mimo Českou republiku - na výstavách „Construimos Europa“ ve Španělsku. (Zdroj: MZV, Velvyslanectví České republiky v Madridu.)



Věž s hlavním dalekohledem hvězdárny při pozorování letní večerní oblohy. Kopule původního planetária. (Zdroj: HPHK)

D. 4. Tvorba a čerpání peněžních fondů

	zůstatek 31.12.15 Kč	tvorba Kč	čerpání Kč	zůstatek 31.12.16 Kč
1. Fond odměn	353 914	-	-	353 914
Do fondu odměn nebyly převedeny žádné prostředky z výsledku hospodaření za rok 2015 a v roce 2016 z něho nebyly žádné čerpány.				
2. FKSP	133 311	75 342	50 218	158 436
Fond byl tvořen přidělem 1,5 % ročního objemu zúčtovaných platů a jejich náhrad. V průběhu roku byl fond použit především na příspěvky na stravování zaměstnanců a na krátkodobé půjčky zaměstnancům na řešení jejich finančně obtížných životních situací.				
3. Fond rezervní (413 + 414)	2 458 129	1 562 938	500 000	3 521 066
Do rezervního fondu byl se souhlasem Rady a Zastupitelstva Královéhradeckého kraje převeden celý výsledek hospodaření za rok 2015 ve výši 1 562 937,55 Kč. Dále bylo z rezervního fondu převedeno do investičního fondu organizace 500 000,- Kč na dofinancování nákupu hardware a full-dome pořadů v roce 2017.				
4. Fond investiční (reprodukce)	490 763	1 812 868	349 320	1 954 311
Na tvorbě investičního fondu se v roce 2016 podílely odpisy dlouhodobého hmotného majetku ve výši 212 868 Kč, investiční transfer KHK 1 100 000 Kč na upgrade technického vybavení a převod 500 000 Kč z rezervního fondu HPHK na hardware a full-dome pořady. Z odpisů bylo odvedeno do fondu reprodukce kraje 153 300 Kč. Na nákup licencí 2 full-dome pořadů bylo použito 196 020 Kč.				

E. NAKLÁDÁNÍ S MAJETKEM

	stav k 1.1.2016 Kč	stav k 31.12.2016 Kč
1. Dlouhodobý nehmotný majetek	9 931 075	10 127 095
Pro digitální planetárium byly pořízeny za 196 020 Kč licence 2 full-dome pořadů určených především pro děti.		
2. Drobný dlouhodobý nehmotný majetek	320 617	263 657
Byl vyřazen zastaralý a již nepoužívaný software v celkové ceně 56 960 Kč (DesignCAD a 6 x MS Office 2003) pořízený před rokem 2004.		
3. Dlouhodobý hmotný majetek odpisovaný	91 742 513	91 742 513
budovy	48 411 728	48 411 728
samostatné movité věci	43 330 785	43 330 785
Na tomto majetku nebyly žádné pohyby, majetek nebyl vyřazen ani pořízen nový.		
4. Dlouhodobý hmotný majetek neodpisovaný (pozemky)	6 586 050	6 586 050
Celková výměra všech spravovaných pozemků zůstala zachována, stejně jako jejich celková cena.		
5. Drobný dlouhodobý hmotný majetek	5 107 688	5 380 017
V kategorii majetku od 3 do 40 tis. Kč nedošlo v roce 2016 k žádnému vyřazení. Pro modernizaci výpočetní a informační techniky, tvorbu a doplnění kulturně vzdělávacích programů a údržbu areálu byly pořízeny nové předměty v celkové ceně 272 329 Kč.		

6. Zásoby	287 434	366 042
materiál	32 898	32 631
nedokončené výrobky	0	0
zboží k prodeji	254 536	333 409

Po výrazném snížení zásob zboží určeného k prodeji v roce 2015, prvním roce po otevření digitálního planetária, byly zásoby zboží v roce 2016 doplněny téměř na původní průběžnou úroveň.

7. **Pohledávky** po splatnosti nebyly žádné.

F. AUTOPROVOZ

V roce 2016 byly v provozu 2 osobní automobily.

1) osobní (užitkový) automobil **Renault Kangoo 1.4**, RZ: HKN-50-81, rok výroby 1998, pořízen ojetý na konci roku 2009 bezúplatným převodem od Studijní a vědecké knihovny HK, stav ujetých kilometrů k 31. 12. 2016: 140 408 km,

ujeté kilometry v roce 2016 celkem	1 898	km
z toho: ve městě	1 346	km
mimo město	552	km
spotřeba benzínu Natural 95 v roce 2016	165,66	l
normovaná spotřeba dle techn. průkazu (při rychl. 90 – 120 km/hod.)	6,9	l / 100 km
normovaná spotřeba dle technického průkazu (ve městě)	9,5	l / 100 km
normovaná spotřeba dle poměru ujetých km ve městě a mimo město	8,74	l / 100 km
skutečná průměrná spotřeba	8,73	l / 100 km
náklady na spotřebovaný benzin	5 125,-	Kč
ostatní provozní náklady (obnova lékárničky, měření emisí, STK,)	1 185,-	Kč
provozní náklady na 1 km	2,62	Kč / km

2) osobní automobil **Škoda Octavia Combi Tour II**, RZ: 4H9-96-02, rok výroby 2011, zakoupen nový v roce 2011, registrován 19. 12. 2011, stav ujetých kilometrů k 31. 12. 2016: 36 596 km,

ujeté kilometry v roce 2016	6 943	km
spotřeba benzínu Natural 95 v roce 2015	521,02	litrů
normovaná průměrná spotřeba dle technického průkazu	7,5	l / 100 km
skutečná průměrná spotřeba	7,5	l / 100 km
náklady na spotřebovaný benzin	14 808,-	Kč
ostatní provozní náklady (zimní kapalina, myčka, dálniční známka)	1 715,-	Kč
(servisní prohlídka, měření emisí, STK)	8 172,-	Kč
provozní náklady na 1 km	3,56	Kč / km

Automobily jsou využívány příležitostně, pro vlastní potřeby organizace, bez řidiče z povolání. Zaměstnanci pověřeni řízením služebních automobilů absolvovali povinné školení a lékařskou prohlídku.

G. KONTROLNÍ ČINNOST

Vnitřní kontrolní systém je vytvořen dle potřeb a povinností organizace.

1. **Kontrola finanční**

je součástí vnitřního řízení organizace při přípravě finančních operací před jejich schválením, při jejich průběžném sledování až do jejich konečného vypořádání a zaúčtování a následného prověření. Provádějí ji ředitel, vedoucí oddělení a pověřeni odpovědní zaměstnanci. Finanční kontrola se prováděla v průběhu celého roku podle časového hlediska jako předběžná řídicí kontrola před vznikem závazku, předběžná kontrola po vzniku závazku, průběžná kontrola a kontrola následná.

Předběžnou kontrolu před vznikem závazku prováděli pověřeni příkazci operací, na kontrolu příkazcem operace navazovala kontrola správcem rozpočtu. Předběžnou kontrolu po vzniku závazku a průběžnou kontrolu prováděli příkazci operací, správce rozpočtu a hlavní účetní. Provedení kontrol stvrzují svým podpisem na originálních nebo průvodních dokladech. Kontroly se prováděly z hlediska:

věcného: ověření věcné správnosti dodávky, účelnosti, hospodárnosti a souladu s rozpočtem,

formálního: ověření náležitostí účetních dokladů, oprávnění příkazce,

číselného: kontrola správnosti účtovaných / proplácených částek.

Následnou kontrolou byla kontrola majetku, pohledávek a závazků. Byla provedena inventarizací k 31. 12. 2016.

Roční zpráva o výsledcích finančních kontrol byla podle zákona č. 320/2001 Sb. o finanční kontrole ve veřejné správě ve znění pozdějších předpisů a prováděcí vyhlášky č. 416/2004 Sb. podána prostřednictvím informačního systému finanční kontroly ve veřejné správě a postoupena Ministerstvu financí ČR.

3. **Kontrola hospodaření Hvězdárny a planetária v Hradci Králové v roce 2015.**

Kontrolu provedl: Krajský úřad Královéhradeckého kraje (Ing. Renata Pitřmanová, Ing. Ladislava Holomková, Ing. Zuzana Škrhová, Ing. Jindra Horáčková).

Předmět kontroly: Hospodaření příspěvkové organizace dle zákona o finanční kontrole ve veřejné správě provedená zřizovatelem na základě pověření ke kontrole č. 544/2016.

Termín kontroly: 18. 11. 2016.

Zjištění a opatření k nápravě: kontrolou nebyly zjištěny žádné závady.

4. **Kontrola projektu „Rozvoj digitálního planetária v Hradci Králové“ OP VaVpI.**

Kontrolu provedl: Ministerstvo školství, mládeže a tělovýchovy ČR, odbor administrace VaV, Harfa Office Park, Českomoravská 2420/15, Praha 9.

Předmět kontroly: Ex-post kontrola s úkolem prověřit, zda výběrové řízení při realizaci projektu „Rozvoj digitálního planetária v Hradci Králové“ probíhalo v souladu se ZVZ a pravidly OP VaVpI pro výběr dodavatelů.

Termín kontroly: 15. 12. 2015 až 15. 2. 2016.

Kontrolované období: 7/2015 až 12/2015.

Zjištění a opatření: Nebyla identifikována porušení ZVZ a Pravidel pro výběr dodavatelů OP VaVpI.

5. **Audit projektu „Rozvoj digitálního planetária v Hradci Králové“ OP VaVpI.**

Kontrolu provedl: Ministerstvo financí ČR, auditní orgán, č. auditu OPVaVpI/2016/O/021.

Cíle auditu: ověřit, zda jsou splněny podmínky:

- a) operace splňuje kritéria výběru pro operační program,
 - b) vykázané výdaje souhlasí s účetními záznamy a s podklady vedenými příjemcem,
 - c) výdaje vykázané příjemcem jsou v souladu s právem EU a s vnitrostátními předpisy,
 - d) veřejný příspěvek byl příjemci vyplacen v souladu s čl. 80 nařízení Rady (ES) č. 1083/2006.
- Termín kontroly: 3. 10. až 6. 10. 2016.

Auditované období: 1. 6. až 31. 12. 2015.

Zjištění a opatření: V průběhu auditu nebylo identifikováno žádné zjištění. Bylo ověřeno, že všechny certifikované výdaje jsou způsobilé.

6. Kontrola odvodů na zdravotní pojištění.

Kontrolu provedla: Všeobecná zdravotní pojišťovna.

Předmět dohledu: Kontrola plateb pojistného na veřejné zdravotní pojištění a dodržování ostatních povinností plátce pojistného.

Termín kontroly: 20.04.2016.

Zjištění a opatření: Nebyly zjištěny splatné závazky vůči VZP ČR ani jiné evidenční nedostatky.

7. Kontrola bezpečnosti a ochrany zdraví při práci.

Celkovou kontrolu BOZP provádí ročně komise jmenovaná ředitelem a sestávající z pracovníků hvězdárny a smluvního technika bezpečnosti práce. Kontrola byla provedena 2. 12. 2016. Zjištěné drobné nedostatky (v lékárnice chybějící Ophtal a dezinfekční prostředek po době expirace) byly bezodkladně odstraněny. Pro poškozenou podlahu v garáži a dílně byl stanoven termín k opravě 31. 3. 2017, byla informována SNHK (správce objektu v majetku Města HK).

8. Kontrola požární ochrany.

Kontrolu dodržování povinností stanovených předpisy o požární ochraně provedl v červnu Hasičský záchranný sbor Královéhradeckého kraje, krajské ředitelství, por. Bc. Veronika Borůvková. Kontrola se týkala obou provozovaných objektů, tj. původní hvězdárny a nového planetária. Zjištěné nedostatky v objektu planetária byly průběžně řešeny ve spolupráci s odborně způsobilou osobou zajišťující smluvně pro hvězdárnu a planetárium požární ochranu. Zjištěné nedostatky v objektu hvězdárny, převážně formální dokladové, byly předány k řešení Správě nemovitostí města Hradce Králové, která je správcem objektu v majetku Města HK.

Kontrolu celého areálu ročně provádí smluvní požární technik, byla provedena 2. 12. 2016. V průběhu roku byly provedeny ještě kontroly v objektu digitálního planetária, a to 16. 6. 2016 kontrola protipožárních klapek, 22. 7. 2016 kontrola požárního vodovodu a 30. 9. 2016 kontrola požárních ucpávek a uzávěrů. Revize PHP byla provedena odbornou firmou 12. 4. 2015 v budově digitálního planetária a 19. 12. 2015 v budově hvězdárny.

9. Revize technických zařízení provedli autorizovaní revizní technici:

30. 05. Revize hromosvodu v objektu digitálního planetária,

27. 07. Kontrola záložního zdroje (UPS) v digitálním planetáriu,

2. 10. Kontrola a čištění spalinových cest,

3. 10. Odborná prohlídka zdvihacího zařízení v digitálním planetáriu,

13. 10. Kontrola plynových spotřebičů (hořáků), kontrola plynového zařízení a kontrola plynového regulátoru,

13. 11. Odborná prohlídka kotelny a revize stabilních tlakových nádob (expanzomatů).

Výsledky všech kontrol a revizí technických zařízení: bez závad.

10. Kontrola elektronického zabezpečení objektů – průběžně, nejméně 1 x měsíčně – prováděl pověřený pracovník a ředitel a 1 x ročně pracovník smluvní bezpečnostní agentury a dodavatele EZS. Zjištěné závady byly průběžně odstraňovány. Celkové zabezpečení nového objektu digitálního planetária s napojením na externí centrální pult ochrany zajišťovala smluvní bezpečnostní agentura.

H. INVENTARIZACE majetku a závazků

1. Řádná inventarizace majetku, pohledávek a závazků byla provedena ke dni 31. 12. 2016, a to na základě vnitřního předpisu č. 2/2013 upravujícího inventarizaci majetku a závazků HPHK a plánu inventur na rok 2016.
2. Byla jmenována ústřední inventarizační komise ve složení:
předseda: Bc. Jaroslava Levitnerová,
členové: Jaroslav Šantrůček, Bc. Jana Albrechtová a Lucie Havrdová.
Byly jmenovány dílčí inventarizační komise, v nichž byli zastoupeni členové ústřední inventarizační komise a další členové: Marcela Filková, Mgr. Pavel Kabrhel, Bc. Marek Tušl, Mgr. Miroslav Krejčí, Mgr. Karel Zubatý a Ing. Jan Zima. Členové inventarizačních komisí byli proškoleni z práv a povinností 6. 10. 2016. Inventarizace byla zahájena 1. 12. 2016 a ukončena 18. 1. 2017.
3. Předmětem inventarizace byl následující majetek, pohledávky a závazky na účtech:

Účet a název účtu	skutečný stav v Kč	účetní stav v Kč	rozdíl v Kč
013 Software	2 021 305,00	2 021 305,00	0,00
014 Ocenitelná práva	8 105 790,00	8 105 790,00	0,00
018 Drobný dlouhodobý nehm. majetek	263 656,62	263 656,62	0,00
021 Stavby	48 411 728,18	48 411 728,18	0,00
022 Samost. movité věci a soubory	43 330 785,15	43 330 785,15	0,00
028 Drobný dlouhod. hmotný majetek	5 380 017,36	5 380 017,36	0,00
031 Pozemky	6 586 050,00	6 586 050,00	0,00
073 Oprávky k software	-791 864,00	-791 864,00	0,00
074 Oprávky k ocenitelným právům	-1 974 508,00	-1 974 508,00	0,00
078 Oprávky k DrDNM	-263 656,62	-263 656,62	0,00
081 Oprávky ke stavbám	-2 369 228,00	-2 369 228,00	0,00
082 Oprávky k samost. hm. mov. věcem	-13 714 524,10	-13 714 524,10	0,00
088 Oprávky k DrDHM	-5 380 017,36	-5 380 017,36	0,00
112 Materiál na skladě	32 631,95	32 631,95	0,00
132 Zboží na skladě	333 409,75	333 409,75	0,00
241 Běžný účet	4 539 842,21	4 539 842,21	0,00
243 Běžný účet FKSP	144 982,71	144 982,71	0,00
244 Termín. Vklady	2 690 814,21	2 690 814,21	0,00
245 Jiné běžné účty	0,00	0,00	0,00
261 Pokladna	39 477,00	39 477,00	0,00
263 Ceniny	11 970,00	11 970,00	0,00
311 Odběratelé	46 216,00	46 216,00	0,00
314 Krátkodobé poskytnuté zálohy	39 520,00	39 520,00	0,00
315 Jiné pohledávky	7 207,00	7 207,00	0,00
321 Dodavatelé	-141 429,46	-141 429,46	0,00
331 Zaměstnanci	-544 359,00	-544 359,00	0,00
335 Pohledávky za zaměstnanci	10 000,00	10 000,00	0,00
336 Sociální pojištění	-226 665,00	-226 665,00	0,00
337 Zdravotní pojištění	-97 269,00	-97 269,00	0,00
342 Jiné přímé daně	-93 076,00	-93 076,00	0,00
377 Ostatní krátkodobé pohledávky	300,00	300,00	0,00
378 Ostatní krátkodobé závazky	-4 409,33	-4 409,33	0,00

381 Náklady příštích období	37 943,41	37 943,41	0,00
384 Výnosy příštích období	-21 980,00	-21 980,00	0,00
389 Dohadné účty pasivní	-33 520,00	-33 520,00	0,00
401 Jmění účetní jednotky	-10 125 514,42	-10 125 514,42	0,00
403 Transfery na pořízení DM	-79 480 019,81	-79 480 019,81	0,00
411 Fond odměn	-353 914,00	-353 914,00	0,00
412 FKSP	-158 435,56	-158 435,56	0,00
413 Rezervní fond	-3 521 066,09	-3 521 066,09	0,00
416 Fond reprod. majetku, investiční fond	-1 954 311,10	-1 954 311,10	0,00
901 Jiný drobný DNHM	204 084,61	204 084,61	0,00
902 Jiný drobný DHM	1 490 866,74	1 490 866,74	0,00
999 Vyrovnávací účet k podrozvah. účtům	-1 694 951,35	-1 694 951,35	0,00

4. Způsob provedení inventarizace:

Fyzická kontrola dlouhodobého hmotného majetku, materiálu, zboží, peněžních prostředků v hotovosti a cenin. Fyzická nebo dokladová inventura drobného dlouhodobého nehmotného majetku. Fyzická a dokladová inventura budov a dokladová inventura pozemků. Dokladová inventura ostatního majetku, pohledávek a závazků.

5. Nebyly zjištěny inventarizační rozdíly.

6. Škodní komisí nemusely být řešeny žádné události.

ZÁVĚR

Plán kulturní činnosti byl v obsahu i struktuře naplněn, v počtu návštěvníků překročen. Přetrvávající přitažlivost nového digitálního planetária, jeho atraktivita, živě prováděné programy a navazující česky dabované full-dome pořady pořízené v následné výzvě 9.3 z OP VaVpI pomohly udržet vysoký zájem návštěvníků, který byl sice o pětinu nižší než v prvním roce po otevření digitálního planetária, ale o více než polovinu vyšší než v roce 2014. Pokles oproti roku 2015 se týkal pouze individuální veřejnosti, počet účastníků programů pro školní mládež byl stejný jako v roce 2015 a téměř o polovinu vyšší než v roce 2014. Programy v digitálním planetáriu zhlédlo 32 919 návštěvníků. Celkový počet návštěvníků všech akcí Hvězdárny a planetária v Hradci Králové byl 49 744.

Výsledek hospodaření 783 880 Kč, mimořádně vysoký, byl vytvořen především vybraným vstupným a úsporami osobních nákladů. Výsledek hospodaření navrhujeme vypořádat převodem do rezervního fondu organizace v plné výši pro jeho využití k dalšímu rozvoji v příštích letech.

Stanovené závazné ukazatele rozpočtu organizace na rok 2016:

Příspěvek zřizovatele na provoz byl poskytnut v rozpočtované výši 9 380 200 Kč.

Stanovený odvod 153 300 Kč (z odpisů) z investičního fondu organizace do rozpočtu zřizovatele byl v této výši uskutečněn.

Stanovené specifické ukazatele rozpočtu organizace na rok 2016:

- limit mzdových prostředků 6 070 tis. Kč,
 - průměrný přepočtený počet zaměstnanců 17,
 - limit výdajů na pohoštění a dary 20 tis. Kč,
- nebyly překročeny.

V Hradci Králové, 3. března 2017

Mgr. Miroslav Krejčí
ředitel HPHK

ROZVAHA

příspěvkové organizace

(v Kč, s přesností na dvě desetinná místa)

Období: 12 / 2016

IČO: 00084018

Název: Hvězdárna a planetárium v Hradci Králové

NS: 00084018

HVP

Sestavená ke dni 31. prosinci 2016

Sídlo účetní jednotky

ulice, č.p. Zámeček 456/30
 obec Hradec Králové - Třebeš
 PSČ pošta 50008 Hradec Králové 8

Místo podnikání

Zámeček 456/30
 Hradec Králové - Třebeš
 PSČ pošta 50008 Hradec Králové 8

Údaje o organizaci

identifikační číslo 00084018

právní forma příspěvková org.

zřizovatel Královéhradecký kraj, Pivovarské náměstí 1245/2,

Předmět podnikání

hlavní činnost

Specializovaná kulturně osvětová a vzděl. činnost přírod. charakteru

vedlejší činnost

CZ-NACE 721900

Kontaktní údaje

telefon 495264087

fax

e-mail

WWW stránky

Razítko účetní jednotky

HVĚZDÁRNA A PLANETÁRIUM
 Zámeček 456/30 ①
 500 08 HRADEC KRÁLOVÉ
 IČO: 000 84 018 tel.: 049 - 526 40 87

Osoba odpovědná za účetnictví

Bc. Jaroslava Levitnerová

Podpisový záznam



Statutární orgán

Mgr. Miroslav Krejčí

Podpisový záznam


Okamžik sestavení (datum, čas): 03.02.2017, 15:32:44

Licence: KKHK (jektivs_prod M)

XCRGURPA / RPA2 (06012017 13:41 / 201701071601)
0000ALV06AYG

Číslo položky	Název položky	Syntetický účet	Období			Minulé
			Brutto	Běžné	Korekce	
			1	2	3	4
AKTIVA CELKEM			122 033 646,55	24 493 798,08	97 539 848,47	103 764 815,63
A. Stálá aktiva			114 099 332,31	24 493 798,08	89 605 534,23	97 711 368,23
I. Dlouhodobý nehmotný majetek			10 390 751,62	3 030 028,62	7 360 723,00	9 150 919,00
012	1. Nehmotné výsledky výzkumu a vývoje					
013	2. Software		2 021 305,00	791 864,00	1 229 441,00	1 633 697,00
014	3. Ocenitelná práva		8 105 790,00	1 974 508,00	6 131 282,00	7 517 222,00
015	4. Povolenky na emise a preferenční limity					
018	5. Drobný dlouhodobý nehmotný majetek		263 656,62	263 656,62		
019	6. Ostatní dlouhodobý nehmotný majetek					
041	7. Nedokončený dlouhodobý nehmotný majetek					
051	8. Poskytnuté zálohy na dlouhodobý nehmotný majetek					
035	9. Dlouhodobý nehmotný majetek určený k prodeji					
II. Dlouhodobý hmotný majetek			103 708 580,69	21 463 769,46	82 244 811,23	88 560 447,23
031	1. Pozemky		6 586 050,00		6 586 050,00	6 586 050,00
032	2. Kulturní předměty					
021	3. Stavby		48 411 728,18	2 369 228,00	46 042 500,18	47 167 368,18
022	4. Samostatné hmotné movité věci a soubory hmotných movitých věcí		43 330 785,15	13 714 524,10	29 616 261,05	34 807 029,05
025	5. Pěstitelské celky trvalých porostů					
028	6. Drobný dlouhodobý hmotný majetek		5 380 017,36	5 380 017,36		
029	7. Ostatní dlouhodobý hmotný majetek					
042	8. Nedokončený dlouhodobý hmotný majetek					
052	9. Poskytnuté zálohy na dlouhodobý hmotný majetek					
036	10. Dlouhodobý hmotný majetek určený k prodeji					
III. Dlouhodobý finanční majetek						
061	1. Majetkové účasti v osobách s rozhodujícím vlivem					
062	2. Majetkové účasti v osobách s podstatným vlivem					
063	3. Dluhové cenné papíry držené do splatnosti					
068	5. Terminované vklady dlouhodobé					
069	6. Ostatní dlouhodobý finanční majetek					
IV. Dlouhodobé pohledávky						
462	1. Poskytnuté návratné finanční výpomoci dlouhodobé					
464	2. Dlouhodobé pohledávky z postoupených úvěrů					
465	3. Dlouhodobé poskytnuté zálohy					
469	5. Ostatní dlouhodobé pohledávky					
471	6. Dlouhodobé poskytnuté zálohy na trasfery					

Licence: KKHK (jekis_pro M) XCRGURPA / RPA2 (06012017 13:41 / 201701071601) 0000ALV06AYG

Číslo položky	Název položky	Syntetický účet	Období		Minulé	
			Běžné	Korekce		
			Brutto	Netto		
			1	3		
			2			4
B.	Oběžná aktiva		7 934 314,24	7 934 314,24	6 053 449,40	287 433,77
I.	Zásoby		366 041,70	366 041,70		
111	1. Pořízení materiálu					
112	2. Materiál na skladě		32 631,95	32 631,95		32 897,55
119	3. Materiál na cestě					
121	4. Nedokončená výroba					
122	5. Polotovary vlastní výroby					
123	6. Výrobky					
131	7. Pořízení zboží					
132	8. Zboží na skladě		333 409,75	333 409,75		254 536,22
138	9. Zboží na cestě					
139	10. Ostatní zásoby					
II.	Krátkodobé pohledávky		141 186,41	141 186,41	222 997,00	21 490,00
311	1. Odběratelé		46 216,00	46 216,00		
314	4. Krátkodobé poskytnuté zálohy		39 520,00	39 520,00		46 010,00
315	5. Jiné pohledávky z hlavní činnosti		7 207,00	7 207,00		
316	6. Poskytnuté návratné finanční výpomoci krátkodobé					
335	9. Pohledávky za zaměstnanci		10 000,00	10 000,00		34 000,00
336	10. Sociální zabezpečení					
337	11. Zdravotní pojištění					
338	12. Důchodové spoření					
341	13. Daň z příjmu					
342	14. Ostatní daně, poplatky a jiná obdobná peněžitá plnění					
343	15. Daň z přidané hodnoty					
344	16. Pohledávky za osobami mimo vybrané vládní instituce					
346	17. Pohledávky za vybranými ústředními vládními institucemi					
348	18. Pohledávky za vybranými místními vládními institucemi					
373	28. Krátkodobé poskytnuté zálohy na transfery					
381	30. Náklady příštích období		37 943,41	37 943,41		69 615,00
385	31. Příjmy příštích období					
388	32. Dohadné účty aktivní					
377	33. Ostatní krátkodobé pohledávky		300,00	300,00		51 882,00
III.	Krátkodobý finanční majetek		7 427 086,13	7 427 086,13	5 543 018,63	
251	1. Mejetkové cenné papíry k obchodování					
253	2. Dluhové cenné papíry k obchodování					
256	3. Jiné cenné papíry					
244	4. Terminované vklady krátkodobé		2 690 814,21	2 690 814,21		2 688 093,45

Licence: KXHK (jékiš_prod M) XCRGURPA / RPA2 (06012017 13:41 / 201701071601) 0000ALV06AYG

Číslo položky	Název položky	Syntetický účet	Období			Minulé
			Běžné	Korekce	Netto	
			1	2	3	4
5.	Jiné běžné účty	245				96 626,11
9.	Běžný účet	241	4 539 842,21		4 539 842,21	2 624 123,61
10.	Běžný účet FKSP	243	144 982,71		144 982,71	90 982,46
15.	Ceniny	263	11 970,00		11 970,00	20 300,00
16.	Peníze na cestě	262				
17.	Pokladna	261	39 477,00		39 477,00	22 893,00

XCRGURPA / RPA2 (06012017 13:41 / 201701071601)
0000AL.V06AYG

Číslo položky	Název položky	Syntetický účet	Období	
			Běžné 1	Minulé 2
PASIVA CELKEM			97 539 848,47	103 764 815,63
C. Vlastní kapitál			96 377 140,68	102 710 420,88
I. Jméni účetní jednotky a upravující položky			89 605 534,23	97 711 366,23
1.	Jméni účetní jednotky	401	10 125 514,42	10 142 362,42
3.	Transfery na pořízení dlouhodobého majetku	403	79 480 019,81	87 569 003,81
4.	Kurzové rozdíly	405		
5.	Oceňovací rozdíly při prvotním použití metody	406		
6.	Jiné oceňovací rozdíly	407		
7.	Opravy předcházejících účetních období	408		
II. Fondy účetní jednotky			5 987 726,75	3 436 117,10
1.	Fond odměn	411	353 914,00	353 914,00
2.	Fond kulturních a sociálních potřeb	412	158 435,56	133 311,46
3.	Rezervní fond tvořený ze zlepšeného výsledku hospodaření	413	3 521 066,09	2 458 128,54
4.	Rezervní fond z ostatních titulů	414		
5.	Fond reprodukce majetku, fond investic	416	1 954 311,10	490 763,10
III. Výsledek hospodaření			783 879,70	1 562 937,55
1.	Výsledek hospodaření běžného účetního období	431	783 879,70	1 562 937,55
2.	Výsledek hospodaření ve schvalovacím řízení	432		
3.	Výsledek hospodaření předcházejících účetních období			
D. Cizí zdroje			1 162 707,79	1 054 394,75
I. Rezervy				
1.	Rezervy	441		
II. Dlouhodobé závazky				
1.	Dlouhodobé úvěry	451		
2.	Přijaté návratné finanční výpomoci dlouhodobé	452		
4.	Dlouhodobé přijaté zálohy	455		
7.	Ostatní dlouhodobé závazky	459		
8.	Dlouhodobé přijaté zálohy na transfery	472		
III. Krátkodobé závazky			1 162 707,79	1 054 394,75
1.	Krátkodobé úvěry	281		
4.	Jiné krátkodobé půjčky	289		
5.	Dodavatelé	321	141 429,46	92 716,75
7.	Krátkodobé přijaté zálohy	324		
9.	Přijaté návratné finanční výpomoci krátkodobé	326		
10.	Zaměstnanci	331	544 359,00	518 203,00
11.	Jiné závazky vůči zaměstnancům	333		

Zpracováno systémem GINIS - UCR GORDIC spol. s r. o.

03.02.2017 15:32:44

strana 5 / 6

XCRGURPA / RPA2 (06012017 13:41 / 201701071601)
0000AL V06AYG

Licence: KKHK (jéklis_proč M)

Číslo položky	Název položky	Synthetický účet	Období	
			Běžné 1	Minulé 2
12.	Sociální zabezpečení	336	226 665,00	211 051,00
13.	Zdravotního pojištění	337	97 269,00	90 457,00
14.	Důchodové spoření	338		
15.	Daň z příjmu	341		
16.	Ostatní daně, poplatky a jiná obdobná peněžítá plnění	342	93 076,00	79 861,00
17.	Daň z přidané hodnoty	343		
18.	Závazky k osobám mimo vybrané vládní instituce	345		
19.	Závazky k vybraným ústředním vládním institucím	347		
20.	Závazky k vybraným místním vládním institucím	349		
32.	Krátkodobé přijaté zálohy na transfery	374		
35.	Výdaje příštích období	383		
36.	Výnosy příštích období	384	21 980,00	19 930,00
37.	Dohadné účty pasivní	389	33 520,00	38 120,00
38.	Ostatní krátkodobé závazky	378	4 409,33	4 056,00

* Konec sestavy *

Licence: KKHK (jekis_prodi M)

XCRGUVPA / VPA2 (06012017 13:44 / 201701081714)
0000ALV06B9Q

VÝKAZ ZISKU A ZTRÁTY

příspěvkové organizace

(v Kč, s přesností na dvě desetinná místa)

Období: **12 / 2016**

IČO: **00084018**

Název: **Hvězdárna a planetárium v Hradci Králové**

NS: **00084018** HVP

Sestavená ke dni 31. prosinci 2016

Sídlo účetní jednotky

ulice, č.p. **Zámeček 456/30**
obec **Hradec Králové - Třebeš**
PSČ pošta **50008 Hradec Králové 8**

Místo podnikání

ulice, č.p. **Zámeček 456/30**
obec **Hradec Králové - Třebeš**
PSČ pošta **50008 Hradec Králové 8**

Údaje o organizaci

identifikační číslo **00084018**

právní forma **příspěvková org.**

zřizovatel **Královéhradecký kraj, Pivovarské náměstí 1245/2,**

Předmět podnikání

hlavní činnost

vedlejší činnost

CZ-NACE **721900**

Specializovaná kulturně osvětová a vzděl. činnost přírod. charakteru

Kontaktní údaje

telefon **495264087**

fax

e-mail

WWW stránky

Razítko účetní jednotky

HVĚZDÁRNA A PLANETÁRIUM
Zámeček 456/30 ①
500 08 HRADEC KRÁLOVÉ
IČO: 000 84 018 tel.: 049 - 526 40 87

Osoba odpovědná za účetnictví

Bc. Jaroslava Levitnerová

Podpisový záznam



Statutární orgán

Mgr. Miroslav Krejčí

Podpisový záznam



Okamžik sestavení (datum, čas): **03.02.2017, 15:33:47**

Licence: KKHK (jekis_pro M) XCRGUVPA / VPA2 (06012017 13:44 / 201701081714) 0000ALV06B9Q

Číslo položky	Název položky	Synetický účet	Běžné období		Minulé období	
			Hlavní činnost	Hospodářská činnost	Hlavní činnost	Hospodářská činnost
			1	2	3	4
A. NÁKLADY CELKEM			19 618 441,32		17 857 095,64	
I. Náklady z činnosti			19 611 762,11		17 852 022,55	
1.	Spořeba materiálu	501	521 994,06		522 284,99	
2.	Spořeba energie	502	903 852,10		823 845,00	
3.	Spořeba jiných neskladovatečných dodávek	503				
4.	Prodané zboží	504	190 070,98		234 116,67	
5.	Aktivace dlouhodobého majetku	506	-3 032,00			
6.	Aktivace oběžného majetku	507				
7.	Změna stavu zásob vlastní výroby	508				
8.	Opravy a udržování	511	39 795,31		62 679,60	
9.	Cestovné	512	28 073,00		5 155,00	
10.	Náklady na reprezentaci	513	1 061,00		329,00	
11.	Aktivace vnitřníorganizačních služeb	516				
12.	Ostatní služby	518	1 664 108,79		1 568 214,27	
13.	Mzdové náklady	521	5 566 163,00		5 295 490,00	
14.	Základní sociální pojištění	524	1 847 534,00		1 725 332,00	
15.	Jiné sociální pojištění	525	15 214,33		14 210,00	
16.	Základní sociální náklady	527	248 103,96		183 209,80	
17.	Jiné sociální náklady	528				
18.	Daň silniční	531	1 548,00		1 432,00	
19.	Daň z nemovitostí	532				
20.	Jiné daně a poplatky	538	66,58		163,22	
22.	Smluvní pokuty a úroky z prodlení	541				
23.	Jiné pokuty a penále	542				
24.	Dary a jiná bezúplatná předání	543				
25.	Prodaný materiál	544				
26.	Manka a škody	547				
27.	Tvorba fondů	548				
28.	Odpisy dlouhodobého majetku	551	8 301 852,00		6 993 271,00	
29.	Prodaný dlouhodobý nehmotný majetek	552				
30.	Prodaný dlouhodobý hmotný majetek	553				
31.	Prodané pozemky	554				
32.	Tvorba a zúčtování rezerv	555				
33.	Tvorba a zúčtování opravných položek	556				
34.	Náklady z vyřazených pohledávek	557				
35.	Náklady z drobného dlouhodobého majetku	558	272 329,00		422 290,00	
36.	Ostatní náklady z činnosti	549	13 028,00			

		XCRGUVPA / VPA2 (06012017 13:44 / 201701081714) 0000ALV06B9Q				
Číslo položky	Název položky	Syntetický účet	Běžné období		Minulé období	
			Hlavní činnost	Hospodářská činnost	Hlavní činnost	Hospodářská činnost
			1	2	3	4
II. Finanční náklady			6 679,21		5 073,09	
	1. Prodané cenné papíry a podíly	561				
	2. Úroky	562				
	3. Kurzové ztráty	563	6 679,21		5 073,09	
	4. Náklady z přecenění reálnou hodnotou	564				
	5. Ostatní finanční náklady	569				
III. Náklady na transfery						
	1. Náklady vybraných ústředních vládních institucí na transfery	571				
	2. Náklady vybraných místních vládních institucí na transfery	572				
V. Daň z příjmů						
	1. Daň z příjmů	591				
	2. Dodatečné odvody daně z příjmů	595				
B. VÝNOSY CELKEM			20 402 321,02		19 420 033,19	
I. Výnosy z činnosti			2 932 065,14		3 512 729,00	
	1. Výnosy z prodeje vlastních výrobků	601				
	2. Výnosy z prodeje služeb	602	2 419 478,00		2 867 928,00	
	3. Výnosy z pronájmu	603	158 468,00		158 932,00	
	4. Výnosy z prodaného zboží	604	354 119,14		445 444,00	
	8. Jiné výnosy z vlastních výkonů	609				
	9. Smluvní pokuty a úroky z prodlení	641				
	10. Jiné pokuty a penále	642				
	11. Výnosy z vyřazených pohledávek	643				
	12. Výnosy z prodeje materiálu	644				
	13. Výnosy z prodeje dlouhodobého nehmotného majetku	645				
	14. Výnosy z prodeje dlouhodobého hmotného majetku kromě pozemků	646				
	15. Výnosy z prodeje pozemků	647				
	16. Čerpání fondů	648				
	17. Ostatní výnosy z činnosti	649			40 425,00	
II. Finanční výnosy			1 071,88		2 492,19	
	1. Výnosy z prodeje cenných papírů a podílů	661				
	2. Úroky	662	1 071,88		2 492,19	
	3. Kurzové zisky	663				
	4. Výnosy z přecenění reálnou hodnotou	664				
	6. Ostatní finanční výnosy	669				

Licence: KKHK (jekis_prod M) XCRGUVPA / VPA2 (06012017 13:44 / 201701081714) 0000ALV06B9Q

Číslo položky	Název položky	Syntetický účet	Běžné období		Minulé období	
			Hlavní činnost	Hospodářská činnost	Hlavní činnost	Hospodářská činnost
			1	2	3	4
IV. Výnosy z transferů			17 469 184,00		15 904 812,00	
1.	Výnosy vybraných ústředních vládních institucí z transferů	671				
2.	Výnosy vybraných místních vládních institucí z transferů	672	17 469 184,00		15 904 812,00	
C. VÝSLEDEK HOSPODAŘENÍ						
1.	Výsledek hospodaření před zdaněním	-	783 879,70		1 562 937,55	
2.	Výsledek hospodaření běžného účetního období	-	783 879,70		1 562 937,55	

* Konec sestavy *



**HVĚZDÁRNA
A PLANETÁRIUM**
v Hradci Králové

2016

Zámeček 456/30, 500 08 Hradec Králové, IČ: 00084018, tel.: 495264087,
e-mail: hvezdarna@astrohk.cz <http://www.astrohk.cz>