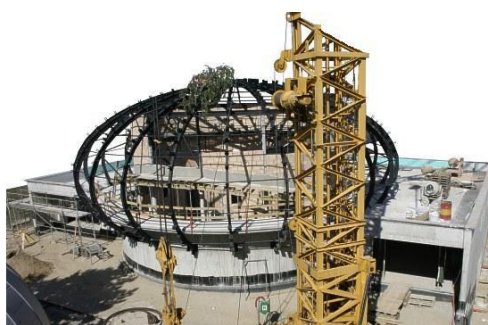




HVĚZDÁRNA A PLANETÁRIUM v Hradci Králové

Zpráva o činnosti za rok 2013



výstavba digitálního planetária

Hvězdárna a planetárium v Hradci Králové je příspěvkovou organizací zřízenou Královéhradeckým krajem. Je zapsána v obchodním rejstříku vedeném u Krajského soudu v Hradci Králové v oddílu Pr, vložce číslo 692.

A. KULTURNÍ ČINNOST

RZHPHK13A

	program	návštěvník	návšt. x hod.
Kulturní a vzdělávací činnost probíhala podle plánu, jemuž také odpovídá následující členění:			
1. Večerní programy pro nejširší veřejnost, především dospělou, tři večery v týdnu, z toho jeden v sobotu. Začátky v 19 hodin, v dubnu až srpnu ve 20 hodin. Hlavní části programu: prohlídka stálé astronomické a kosmonautické výstavy s interaktivními pomůckami jako modely hvězd, černá díra, apod., přednáška s počítačovou projekcí, odborné filmy, velkoplošná projekce astronomických nebo kosmonautických videozáznamů, projekce umělé oblohy v planetáriu, seznámení se s dalekohledy, příp. prohlídka tematické výstavy. Délka programu průměrně 2 hodiny. Při příznivém počasí (jasná obloha) byla krácena projekce videozáznamů a závěr programu byl prodloužen a věnován praktickému pozorování pomocí dalekohledů. Programy byly obměňovány v závislosti na ročních obdobích a úkazech ve vesmíru a průběžně aktualizovány novými informacemi.	146	1 252	2 504
2. Večerní pozorování pro nejširší veřejnost, především dospělou, tři večery v týdnu, z toho jeden v sobotu. Začátky ve 20:30, v dubnu až srpnu ve 21:30, délka programu 1,5 až 2 hodiny. Při jasné obloze pozorování zajímavých objektů večerní oblohy pomocí dalekohledů doplněné počítačovou ukázkou snímků oblohy získaných z jiných observatoří (včetně kosmických) prostřednictvím internetu a ukázkou vlastních snímků pořízených dalekohledem pomocí CCD astrokamery. Při zhoršení počasí bylo pozorování nahrazeno projekcí umělé oblohy v planetáriu.	40	239	478
3. Pozorování Slunce pro nejširší veřejnost. Začátky každou sobotu ve 14 hodin, v dubnu až srpnu v 15 hodin, délka programu 1 hodina. Při jasné obloze pozorování slunečních skvrn promítaných dalekohledem, pozorování jevů ve sluneční atmosféře, informace o sluneční aktivitě. Při nepříznivém počasí ukázky ze záznamu z předchozích jasných dní.	37	318	318
4. Programy pro děti v sobotu odpoledne obsahovaly astronomickou pohádku promítanou v planetáriu počítačovou projekcí, jednoduché seznámení se s hvězdnou oblohou v planetáriu, poznávání souhvězdí a sluneční soustavy hrou s astronomickými kostkami, krátké starší dětské filmy z cyklů <i>Rákosníček a hvězdy</i> a <i>Potkali se u Kolína</i> promítané v kinosále videoprojekcí, ukázkou dalekohledů, příp. pozorování okolí pomocí dalekohledu, v případě příznivého počasí pozorování Slunce. Začátek každou sobotu v 15 hodin, v dubnu až srpnu v 16 hodin, délka programu 1,5 až 2 hodiny. Program byl obměňován měsíčně.	50	1 705	3 410

program návštěvník návšt. x hod.

5. **Specializované odborné akce** pro vážné zájemce z řad starší mládeže a dospělých byly pořádány především s ohledem na aktuální astronomické a kosmonautické otázky a zajímavá geografická témata, a to průměrně dvakrát měsíčně (kromě letních prázdnin) formou projekcí, přednášek, besed:

18

624

1 248

5. 1. *Katalánsko očima studentů*, studenti Biskupského gymnázia Bohuslava Balbína – Hradec Králové,
19. 1. *Athény – rodiště Sokratovo*, Vanda Boščíková – Hradec Králové,
26. 1. *Rekordy živé přírody*, Vladimír Socha – Hradec Králové,
9. 2. *Veřejná doprava jak ji neznáte*, Vít Javůrek, Daniel Ditrych – Hradec Králové,
16. 2. *Umělé oči odhalující tajemství vesmíru*, Pavel Chadima – HaP Praha,
9. 3. *Havaj I – 50. spolkový stát USA*, Vanda Boščíková – Hradec Králové,
16. 3. *Pravěcí vládci nebes*, Vladimír Socha – Hradec Králové,
23. 3. *ALMA – astronomický ráj v pouštním pekle*, Jan Veselý – HPHK,
6. 4. *Špicberky – putování do nitra polárních ledovců*, Josef Řehák – SPELEO Hradec Králové,
13. 4. *Havaj II – perla Pacifiku*, Vanda Boščíková – Hradec Králové,
20. 4. *Švédsko očima hradeckých hvězdářů*, Karel Bejček, Lenka Trojanová – HPHK,
11. 5. *Vznik života na Zemi*, Vladimír Socha – Hradec Králové,
5. 10. *Legenda jménem T. rex*, Vladimír Socha – Hradec Králové,
12. 10. *Vesmír*, Jiří Podolský – MFF UK Praha,
19. 10. *Aljaška divoká a krásná*, Magdaléna Radostová – Praha,
9. 11. *Dvojhvězdy*, Pavel Chadima – HaP Praha,
30. 11. *Evropou za ptáky*, Karel Bejček – HPHK,
7. 12. *Island*, Ivo Králíček – Univerzita Hradec Králové a BiGy Hradec Králové.

program	návštěvník	návšt. x hod.
	508	12 273
z toho učitelé :	731	1 535

6. **Programy o Zemi a vesmíru** pro školní mládež názorným způsobem opakovaly a rozšiřovaly školní látku z astronomie a příbuzných oborů pro vzdělávací oblasti *Člověk a jeho svět*, *Člověk a příroda* a pro průřezové téma *Environmentální výchova* podle rámcových vzdělávacích programů (předměty: prvouka, přírodověda, přírodopis, zeměpis a fyzika). V deseti programech pro všechny věkové skupiny žáků a studentů, od mateřských škol po školy vysoké, bylo využíváno řady speciálních pomůcek jako projekčního planetária, počítačové projekce, velkoplošné videoprojekce odborných a výukových filmů, teluria, Foucaultova kyvadla, dalekohledů, stálé astronomické výstavy, tematických výstav, prostorových modelů povrchu Měsíce a Marsu, planetární a galaktické stezky v okolí hvězdárny, multifunkčního sálu vybaveného projekční technikou a demonstračními a herními pomůckami (astronomické kostky) a při jasné obloze pozorování sluneční fotosféry promítané dalekohledem. Délka programů byla nejméně 2 hodiny, obvyklé začátky v pracovních dnech v 8:15, 10:00, 13:00 a ve 14:45 hod.

<i>program a jeho obsah</i>	<i>vhodný pro:</i>	stupeň <i>ročník</i>	vzdělávací oblast průřezové téma <i>předmět</i>
A Poprvé na hvězdárně den a noc, roční období, astronomická pohádka v planetáriu, hry s astronomickými kostkami		1. stupeň 1. – 3. roč.	člověk a jeho svět <i>prvouka</i>
B1 Sluneční soustavou Slunce, planety, měsíce, pohyby Země, den a noc, roční období		1. stupeň 4. – 5. roč.	člověk a jeho svět <i>přírodověda</i>
B2 Země a její sousedé tvar, velikost a pohyby Země, čas a jeho měření, časová pásma, další tělesa sluneční soustavy – Slunce, planety, měsíce, planetky, komety		2. stupeň 6. – 7. roč.	člověk a příroda <i>zeměpis</i>
C Světlo zatmění Slunce a Měsíce a příbuzné optické úkazy jednoduché optické pokusy a optické přístroje		2. stupeň 7. – 9. roč.	člověk a příroda <i>fyzika</i>

D **Přeměny energie v přírodě**

Slunce jako zdroj energie, přeměny energie, energetická rovnováha planety – oteplování Země

2. stupeň člověk a příroda
environment. vých.
7. - 8. roč. *fyzika, přírodopis*

E **Vesmír**

vznik hvězd a planet, uspořádání vesmíru – sluneční soustava, galaxie, kupy galaxií, orientace na obloze, souhvězdí

2. stupeň člověk a příroda
8. - 9. roč. *fyzika*

F **Naše planeta Země**

vznik Země a života na Zemi, stavba zemského nitra, geologické éry a děje, porovnání s jinými tělesy sluneční soustavy

2. stupeň člověk a příroda
9. roč. *přírodopis*

G **Gravitační zákony**

Keplerovy a Newtonovy zákony, pohyby těles v gravitačním poli, gravitace v přírodních dějích

gymnázia a lycea
člověk a příroda
10. - 11. roč. *fyzika*

H **Naše kosmické okolí**

Slunce a sluneční soustava, Galaxie, objekty vzdáleného vesmíru, stavba vesmíru

střední odborné školy
člověk a příroda
10. - 11. roč. *fyzika*

I **Astrofyzika**

spektroskopie – základní metoda astrofyziky, termonukleární fúze, hvězdy a jejich vývoj, galaxie, stavba vesmíru, kosmologie

gymnázia a lycea
člověk a příroda
12. - 13. roč. *fyzika*

J **Exkurze na hvězdárnu**

novinky z výzkumu vesmíru, souhvězdí v planetáriu, dalekohledy, případně pozorování

školní i neškolní výlety
4. - 13. roč.

V případě zájmu byla k programům B až J přidána komentovaná prohlídka části planetární či galaktické stezky:

K **Planetární stezka**

procházka částí (2,5 km) modelu sluneční soustavy v měřítku 1 : 1 miliardě v přírodě v okolí hvězdárny s výkladem o sluneční soustavě

4. - 13. roč.

L **Galaktická stezka**

procházka částí (1,5 – 3 km) zmenšeniny (1 : 180 miliardám) naší Galaxie v okolí hvězdárny s výkladem o Mléčné dráze a ukázkami jejích objektů.

9. - 13. roč.

	<i>program</i>	<i>návštěvník</i>	<i>návšt. x hod.</i>
7. Programy pro organizované skupiny mládeže a dospělých v rámci vzdělávání nebo v rámci cestovního ruchu byly realizovány v pracovních dnech a v sobotu odpoledne a večer na základě předchozí vzájemné domluvy. Obsah programů vycházel z večerních a odpoledních programů pro veřejnost, programů pro školní mládež a přednáškových akcí tak, aby byl respektován zájem návštěvníků a jejich věkové a sociální složení. Zařazovány byly i komentované procházky částmi planetární a galaktické stezky.	26	633	1 329
8. Pozorování významných jevů a další mimořádné akce k astronomickým i jiným významným událostem pořádané mimo běžné návštěvní dny:	7	506	856
5. červen Broučci, Světlušky a Skřivánek pod hvězdnou oblohou I – koncert přípravných oddělení Královéhradeckého dětského sboru Jitro,			
11. červen Broučci, Světlušky a Skřivánek pod hvězdnou oblohou II – koncert přípravných oddělení Královéhradeckého dětského sboru Jitro,			
21. červen Neviditelný vesmír – přednáška (Jan Veselý), mimořádný večerní program v rámci akce Hrajme si i hlavou,			
27. červen Tvorba komunikačních nástrojů pro cílové skupiny – seminář pro pracovníky planetárií, (projekt Spolupráce pro budoucnost, v partnerství s VŠB-TU Ostrava),			
27. září Noc evropských vědců – <i>Odkud se bere?</i> – přednáška (Jan Veselý), – vědomostní soutěž o dalekohled – mimořádné pozorování noční oblohy.			
9. Tematické výstavy s astronomickým, přírodovědným, případně technickým nebo uměleckým zaměřením doplňující programy hvězdárny:	528	10 859	10 859
leden – březen: Veřejná doprava jak ji neznáte (fotografie: trolejbusy, tramvaje, metro, železnice),			
duben – srpen: Duše vesmíru (obrazy trutnovské malířky Dany Stolinové inspirované vesmírem),			
leden – prosinec: 2013 – ve znamení komet? (nejzajímavější letošní úkazy na obloze), autoři: Lenka Trojanová, Jan Veselý.			

	<i>program návštěvník návšt. x hod.</i>		
10. Systematické vzdělávání vážných zájemců pokračovalo astronomickým kroužkem mládeže pro žáky základních až středních škol. Kroužek se scházel pravidelně ve středu odpoledne, o letních prázdninách se konala mimořádná schůzka – pozorování noční oblohy.	35	353	538
11. Akce v jiných místech	19	3 912	1 950
14. 1. Přírodní památky Hradecka – přednáška (Karel Bejček), ZŠ Sever, Hradec Králové,			
12. 2. Obři a trpaslíci Sluneční soustavy – 2x přednáška (Jan Veselý), ZŠ Libčany,			
24. 5. Všichni na Mars! – přednáška (Jan Veselý), Hvězdárna Vlašim,			
20. a 21. 6. Hrajme si i hlavou – pozorování Slunce (Jana Albrechtová, Lenka Trojanová, Jan Veselý), ve spolupráci s UHK: 2 dopoledne a 2 odpoledne na Tylově nábřeží v Hradci Králové,			
23. 7. Všichni na Mars! – přednáška a pozorování oblohy (Jan Veselý, Lenka Trojanová), letní tábor Šanovec, Hoděšovice,			
13. 8. Obři a trpaslíci Sluneční soustavy – beseda a pozorování noční oblohy (L. Trojanová, Jan Veselý), letní tábor Břehe u Přelouče,			
6. 9. Země jako zázrak, kosmonautika – přednáška (Karel Bejček), Kulturní středisko Chlumecko n. C.,			
18. – 27. 9. Na řadě je Mars – doprovodná výstava k přednášce geologa NASA dr. J. Rice, Knihovna města Hradce Králové, Wonkova ul., Hradec Králové,			
20. 9. Na řadě je Mars – beseda se studenty a veřejností (James Rice), ve spolupráci s Americkým centrem v Praze a AVČR, UHK, Nám. Svobody, Hradec Králové,			
13.10. Věda a víra – beseda (Karel Bejček), farní společenství Sloupnice,			
21.10. Přírodní památky Hradecka – přednáška (Karel Bejček), ZŠ Sever, Hradec Králové,			
21.10. Kosmonautika pro nás – přednáška (Karel Bejček), ZŠ Sever, Hradec Králové,			
22.10. Věda a víra, kosmonautické novinky – beseda (Karel Bejček), Česká zemědělská univerzita, Praha,			
21.11. Astronomické modely – přednáška (Jan Veselý), Katedra didaktiky fyziky, MFF UK, Praha,			
7.12. Ebicykl 2013 – cestovatelská přednáška (Karel Bejček), Klub P, Slavia, Praha.			

12. **Odborná informační, metodická a poradenská pomoc** v oblasti astronomie, kosmonautiky a příbuzných vědních oborů byla poskytována orgánům veřejné správy, hvězdárnám, astronomickým kroužkům, astronomům amatérům i jednotlivcům z nejšířší veřejnosti formou odpovědí na telefonické, e-mailové, písemné nebo ústní dotazy, týkající se úkazů na obloze, východů a západů Slunce, časových pásem, souřadnic obcí apod.
13. **Šíření informací** z astronomie a příbuzných vědních oborů bylo realizováno prostřednictvím regionálního i celostátního tisku (LN, MF Dnes), rozhlasu, televize, plakátů, vlastních internetových stránek (www.astrohk.cz), měsíčního informačního zpravodaje o vesmíru a o programech hvězdárny a planetária pro veřejnost „Měsíčník“ a ve spolupráci s Astronomickou společností v Hradci Králové vydávaného dvouměsíčníku „Povětroň“.
14. **Tvorba a prodej publikací a pomůcek** pro astronomii a kosmonautiku (mapy, kalendáře, ročenky, pohlednice, návody, plakáty apod.) vydávaných jak naší, tak i jinými hvězdárnami. Prodej byl zajišťován pro nejšířší veřejnost v návštěvních hodinách a při návštěvách organizovaných skupin, hlavně školních. Ve spolupráci s Astronomickou společností v HK bylo vydáno 5 čísel dvouměsíčníku „Povětroň“. DVD s filmem Astronomické oči (Eyes on the Skies) byl v prodeji jako doplněk výuky školním návštěvám a individuálním návštěvníkům hvězdárny.
15. **Pozorovatelské sekce** se ve spolupráci s Astronomickou společností v Hradci Králové zaměřily kromě tradičních amatérských vizuálních a fotografických pozorování především na fotoelektrická pozorování proměnných hvězd z projektů B.R.N.O., Sekce proměnných hvězd a exoplanet ČAS a MFF UK (fotometrie 112 zákrytových dvojhvězd – 426 okamžiků minim, 10 fyzicky proměnných – 1465 měření, 264 publikováno), aktivních galaktických jader (5 AGN – 328 měření) a malých těles sluneční soustavy (astrometrie 9 komet – 50 měření) pomocí dalekohledů vybavených CCD astrokamerami (robotického 0,4 m dalekohledu, 0,25 m a 0,1 m dalekohledu).

74

278

742

program návštěvník návštěv. x hod.

Celkový počet programů a návštěvníků:

1 488

32 952

44 545

K o m e n t á ř k přehledu kulturní činnosti:

Kulturní činnost ve svém obsahu i úrovni pokračovala v trendu z předchozích let. Průběžně byl zkvalitňován a aktualizován obsah programů, a to využíváním dalších názorných a interaktivních pomůcek a rychlým zařazováním nejnovějších poznatků, získávaných hlavně prostřednictvím internetu, do programů pro školní mládež i nejširší veřejnost. Nabídka vzdělávacích programů vycházela z rámcových vzdělávacích programů pro základní i pro středoškolské vzdělávání, a to především ve vzdělávacích oblastech *Člověk a příroda* a *Člověk a jeho svět*.

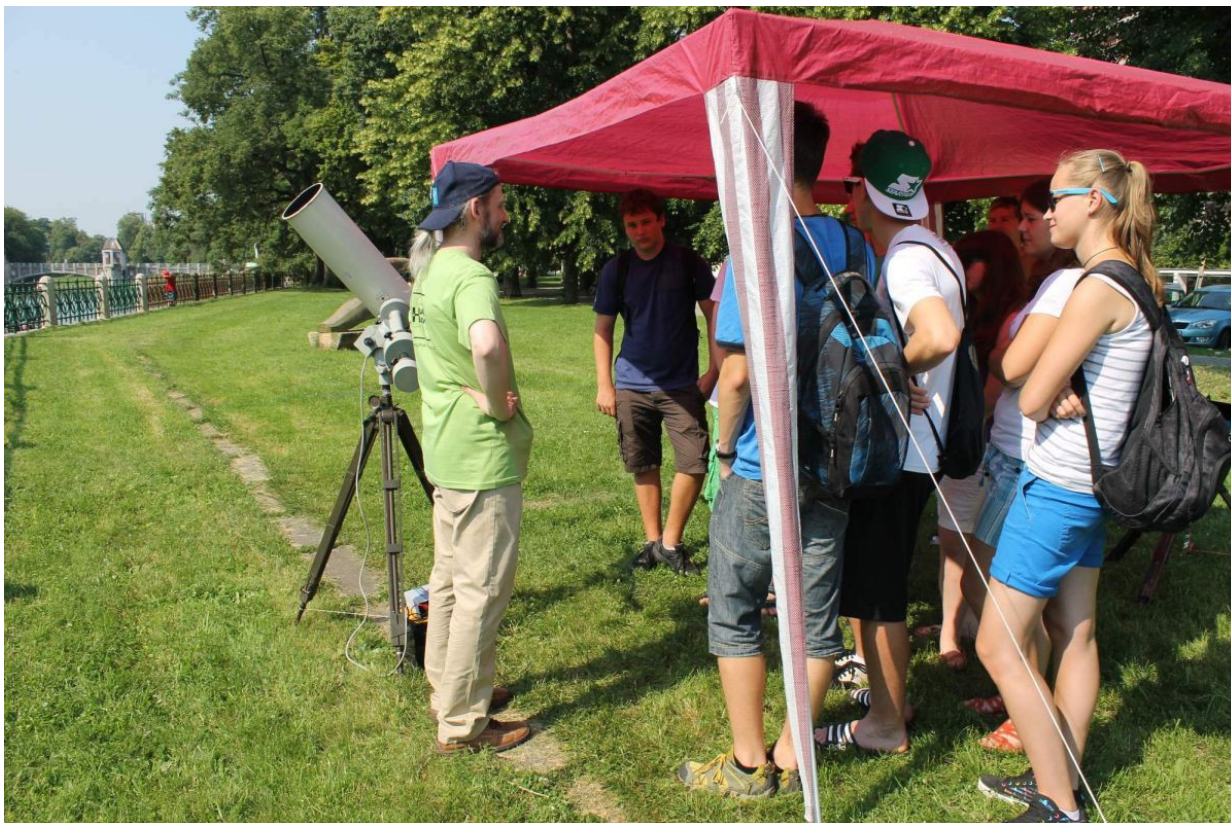
Uskutečnilo se též několik přednáškových akcí na různých místech Královéhradeckého kraje, jež byly připraveny v předchozích letech během realizace projektu NaturTech (proč studovat přírodní a technické obory) v rámci programu „Investice do rozvoje vzdělávání“ operačního programu Vzdělávání pro konkurenceschopnost sociálního fondu EU řízeného MŠMT, kde nositelem projektu bylo VUT Brno, Hvězdárna a planetárium v Hradci Králové byla partnerem pro Královéhradecký kraj.

Opakovaně proběhlo pozorování Slunce na Tylově nábřeží při akci *Hrajme si i hlavou*, pořádané Univerzitou Hradec Králové ve spolupráci s naší hvězdárnou. V letošním 6. ročníku se akce zaměřila na poznávání všemi smysly a byly zahrnuty i pomůcky pro nevidomé. Kromě pozorování Slunce mohli návštěvníci vyzkoušet i hmatové učebnice astronomie.

Již tradiční akce Noc evropských vědců byla opět zpestřena soutěží o malý astronomický dalekohled, který byl získán od České astronomické společnosti, jež byla koordinátorem Noci vědců na hvězdárnách. Při soutěži byly využity stále informační a výukové panely v hale i výstava „2013 – ve znamení komet?“ o zajímavém dění na obloze.

V rámci partnerství v projektu VŠB TU Ostrava „Spolupráce pro budoucnost“ v operačním programu Vzdělávání pro konkurenceschopnost sociálního fondu EU řízeném MŠMT se odborní pracovníci účastnili domácích i zahraničních seminářů a konferencí na téma komunikace vědy veřejnosti a stáže v planetáriu Hamburg s cílem získávat nové poznatky a zkušenosti potřebné pro tvorbu pořadů v připravovaném digitálním planetáriu. V Hradci Králové jsme jako náš příspěvek k projektu uspořádali seminář *Tvorba komunikačních nástrojů pro cílové skupiny*.

V porovnání s předchozími roky se projevil pokles počtu žáků při programech pro školy jako důsledek omezení propagace našich programů (hlavně pro denní dobu využívanou školami) z důvodu zahájení výstavby nového planetária a z toho plynoucího pohybu těžkých vozidel v těsné blízkosti objektu. Tento pokles byl kompenzován vyšším počtem návštěvníků akcí pořádaných v jiných místech kraje. Akce a pořady konané mimo hvězdárnu byly s ohledem na omezené technické možnosti v terénu kratší než programy na hvězdárně a v planetáriu. Proto doba strávená návštěvníky na našich programech je nižší než v předchozích letech. Celkový počet návštěvníků našich akcí byl ale mírně vyšší než v roce předchozím.



„Hrajme si i hlavou“ - pozorování Slunce v červnu na Tylově v nábřeží, pořádáno ve spolupráci s UHK



„Hrajme si i hlavou“ – výrobky přesné optiky pro jednoduché optické experimenty, pořádáno ve spolupráci s UHK



Účastníci noci evropských vědců v září při přednášce na hradecké hvězdárně



Noc evropských vědců v září na hradecké hvězdárně – výherce vědomostní soutěže přebírá hlavní cenu, malý hvězdářský dalekohled



Geolog NASA dr. James Rice při setkání v září na hradecké hvězdárně



Doprovodná výstava o Marsu k přednášce geologa NASA dr. J. Rice v Městské knihovně v Hradci Králové

B. PERSONÁLNÍ OBLAST

1. **Stanovený specifický ukazatel** pro rok 2013:
průměrný přepočtený počet zaměstnanců : **14**

2. **Skutečný přepočtený počet zaměstnanců** za celý rok : **12,5**
Skutečný fyzický počet zaměstnanců k 31. 12. 2013 : 16
Stanovený průměrný přepočtený počet zaměstnanců nebyl v roce 2013 zcela naplněn. Další čtyři zaměstnanci pracovali vždy několik měsíců v rámci dohod o pracích konaných mimo pracovní poměr (DPČ a DPP). S několika dalšími pracovníky byly uzavírány dohody o provedení práce na jednorázové akce (především přednášky).

3. **Struktura zaměstnanců** v pracovním poměru na konci roku 2013 :

a) dle vzdělání :	vysokoškolské magisterské a vyšší:	2
	vysokoškolské magisterské	8
	vysokoškolské bakalářské	2
	úplné středoškolské	2
	základní	2
b) dle věku :	20 – 40	3
	40 – 50	7
	50 – 60	2
	60 –	4
c) dle druhu vykonávané práce :	kulturně osvětová, odborná, programová	10
	ekonomicko správní a organizační	3
	technické zabezpečení, vývoj a údržba	2
	úklid	1
d) dle zdravotního stavu :	se zdravotním postižením	2

- Přírůstky a úbytky** zaměstnanců :
V průběhu roku byli přijati do pracovního poměru 2 pracovníci, ekonom a odborný programový pracovník. V závěru roku 2013 skončil pracovní poměr tří zaměstnanců - důchodců, pracujících převážně na částečný pracovní úvazek na dobu určitou.

4. **Průměrná platová třída** : 9,9
Průměrný platový stupeň : 9,4

5. **Průměrný měsíční plat** zaměstnance v roce 2013 : 24 221,- Kč.

C. HOSPODAŘENÍ

Hvězdárna a planetárium v Hradci Králové jako příspěvková organizace zřizovaná Královéhradeckým krajem vyvíjí dle své zřizovací listiny veškerou svoji činnost jako činnost hlavní. Z hlediska daňového (pro účely daně z příjmu právnických osob) jsou jednotlivé druhy činností rozlišeny podle toho, zda jsou předmětem daně z příjmu, a to buď ze zákona, jako např. nájemné (odst. 3, § 18, zák. č. 586/1992 Sb.) a úroky z termín. vkladů, nebo, že příjmy jsou u určitého druhu činnosti (odst. 4a a odst. 6, § 18, zák. č. 586/1992 Sb.) vyšší než související náklady, jako např. prodej publikací, pomůcek a občerstvení (zboží).

Z hlediska zdanění proto členíme činnost Hvězdárny a planetária v Hradci Králové na:

- 1) kulturní činnost (vstupné) – příjmy jsou nižší než náklady – nezdaňuje se
- 2) nájemné – zdaňuje se ze zákona
- 3) služby související s pronájmem – příjmy jsou vyšší než náklady – zdaňují se
- 4) prodej souvisejícího zboží – příjmy vyšší než náklady – zdaňuje se
- 5) úroky z termínovaných vkladů – zdaňují se ze zákona.

V tomto členění jsou také uvedeny příjmy a výnosy v následujícím přehledu hospodaření.

C. 1. Výnosy

Účet	Název	Schválený rozpočet 2013	Skutečnost rok 2012	Skutečnost rok 2013	Plnění k SR %	Index 2013/12
60	tržby z vlastních výkonů	1 200 000	1 294 880	1 221 218	101,8	0,94
602	<i>vstupné</i>	680 000	730 616	692 675	101,9	0,95
603	<i>pronájem</i>	150 000	193 088	161 496	107,7	0,84
604	<i>prodej zboží</i>	290 000	281 143	288 524	99,5	1,03
	<i>ostat. služby a výnosy</i>	80 000	90 033	78 523	98,2	0,87
66	ostatní výnosy	15 000	17 619	11 380	75,9	0,65
662	úroky - běžné účty	1 000	789	1 140	114,0	1,44
	úroky - termínované vklady	14 000	16 830	10 240	73,1	0,61
672	výnosy z transferů	6 525 000	6 637 729	6 485 188	99,4	0,98
	<i>z toho: zřizovatel na provoz</i>	6 100 000	6 250 000	6 100 000	100,0	0,98
	<i>MŠMT (85% z EU) na planetárium</i>	425 000	387 729	385 188	90,6	0,99
6	Výnosy celkem	7 725 000	7 950 228	7 717 786	99,9	0,97

Celkové výnosy dosahují 99,9 % schváleného rozpočtu na rok 2013 a jsou o 3 % nižší oproti skutečnosti roku 2012. Výnosy rozpočtu pro rok 2013 byly plánovány nižší oproti roku 2012 s ohledem na omezení provozu pro školy, vznikajícího z důvodu zahájení výstavby nového planetária (pohyb těžkých vozidel v těsné blízkosti objektu).

Výnosy z vlastní činnosti, především příjmy závislé na návštěvnicích se i přes omezení provozu podařilo naplnit na 101,2 % schváleného rozpočtu 2013 a v porovnání s rokem 2012 je pokles pouze o 3 %.

Transfery – příspěvek zřizovatele na provoz byl poskytnut ve schválené výši 6 100 tis. Kč, dotace z fondu EU na digitální planetárium byla poskytnuta zálohově předem ve výši 400 tis. Kč, z toho částka 141 tis. Kč byla převedena na rezervní fond organizace jako dosud nevyčerpané prostředky.

C. 2. Náklady

Účet	Název	Schválený rozpočet 2013	Skutečnost rok 2012	Skutečnost rok 2013	Plnění k SR %	Index 2013/12
50	materiálové	750 000	703 795	831 509	110,9	1,18
501	materiál	390 000	159 681	158 748	40,7	0,99
502	energie, plyn	360 000	351 530	489 416	135,9	1,39
503	pohonné hmoty		41 362	35 222		0,85
504	prodané zboží		151 222	148 123		0,98
51	služby	1 190 000	1 111 664	1 126 875	94,7	1,01
511	oprava a údržba	90 000	34 091	87 031	96,7	2,55
512	cestovné		36 532	8 890		0,24
513	pohoštění a dary	5 000	419	2 405	48,1	5,74
518	ostatní služby	1 095 000	1 040 622	1 028 549	93,9	0,99
	<i>nájemné</i>	<i>800 000</i>	<i>782 314</i>	<i>784 314</i>	<i>98,0</i>	<i>1,00</i>
	<i>vodné a stočné</i>		<i>29 314</i>	<i>38 707</i>		<i>1,32</i>
	<i>odpad</i>		<i>6 568</i>	<i>7 471</i>		<i>1,14</i>
	<i>tel., internet, rozhlas, TV</i>		<i>61 335</i>	<i>44 607</i>		<i>0,73</i>
	<i>poštovné</i>		<i>25 326</i>	<i>17 789</i>		<i>0,70</i>
	<i>propagace</i>		<i>18 630</i>	<i>17 351</i>		<i>0,93</i>
	<i>informační tisky</i>		<i>30 718</i>	<i>24 107</i>		<i>0,78</i>
	<i>software a licence</i>		<i>28 930</i>	<i>30 733</i>		<i>1,06</i>
	<i>ostatní externí služby</i>		<i>57 487</i>	<i>63 470</i>		<i>1,10</i>
52	osobní náklady	5 580 000	5 119 776	5 374 547	96,3	1,05
521	mzdové náklady	4 160 000	3 719 063	3 928 216	94,4	1,06
	platy	3 950 000	3 558 544	3 627 395	91,8	1,02
	OON	210 000	160 519	300 821	143,2	1,87
524	zákon.pojištění (soc. a zdrav.)	1 420 000	1 241 492	1 286 047	90,6	1,04
527	zák. soc.náklady (FKSP, obědy...)		159 221	160 284		1,01
53	daně a poplatky	2 000	1 630	1 560	78,0	0,96
54	ostatní náklady		10 228	10 598		1,04
55	dlouhodobý majetek	203 000	141 639	269 721	132,9	1,90
551	odpisy dlouhodobého majetku	107 000	116 691	107 112	100,1	0,92
558	drobný dlouhodobý majetek	96 000	24 948	162 609	169,4	6,52
56	kurzové ztráty		371	496		1,34
5	náklady celkem	7 725 000	7 089 103	7 615 306	98,6	1,07
6-5	výsledek hospodaření	0	861 125	102 480		

Celkové náklady dosahují 98,6 % schváleného rozpočtu 2013. Vyšší oproti rozpočtu jsou pouze v materiálových nákladech (hlavně u energií) jako důsledek vyšších cen a zvýšení DPH. Naopak nižší jsou především v osobních nákladech. V porovnání s předchozím rokem jsou o 7 % vyšší, opět ze stejného důvodu hlavně v materiálových nákladech, ale i v nákladech osobních, především vyšším počtem zaměstnanců v mimopracovním poměru (OON).

Kladný výsledek hospodaření 102,5 tis. Kč je tvořen úsporou na nákladech, především osobních, vlivem přechodně nižšího stavu zaměstnanců v pracovním poměru a z důvodu refundací mezd a sociálních odvodů 0,9 pracovníka z fondu EU v rámci realizace projektu digitálního planetária.

Výsledek hospodaření navrhujeme vypořádat převodem **do rezervního fondu organizace** v plné výši.

INVESTIČNÍ VÝSTAVBA a související aktivity

Příprava výstavby Digitálního planetária v Hradci Králové s využitím dotace ze strukturálního fondu EU, Operačního programu VaVpI (Výzkum a Vývoj pro Inovace), „Výzvy 1.3. - Popularizace, propagace a medializace vědy a techniky“ pokračovala od počátku roku 2013 dokončením výběrového řízení na dodavatele stavební části včetně projekční kulové plochy. Do 18. ledna bylo doručeno 12 nabídek. Komise doporučila nabídku s nejnižší nabídkovou cenou, a to od společnosti FATO, a. s., kterou 4. února Rada Královéhradeckého kraje schválila. Mezitím Magistrát města Hradce Králové prodloužil stavební povolení jak na vlastní stavbu, tak i na přístupové komunikace s termínem do konce roku 2014.

Počátkem března bylo firmě FATO, a. s., předáno staveniště a 9. března byly zahájeny stavební práce. Od té doby stavba probíhala plynule tak, že začátkem prosince, kdy také napadl první sníh, byl již dokončen svrchní plášť objektu a mohly pokračovat stavební práce v interiéru. Nejnáročnější byla konstrukce ocelové kostry rotačního elipsoidu a jeho svrchní titan-zinkový plášť, v interiéru pak nakloněné stupňovité hlediště s koncentrickými zakřivenými řadami.

Zároveň jsme od počátku roku připravovali podrobnou specifikaci přístrojového vybavení projekčního sálu a obou výstavních expozic, a to jak pro zadávací dokumentaci k výběrovému řízení, tak pro anotaci ke zveřejnění na www stránkách MŠMT. Anotace v českém a anglickém jazyce byla vyhotovena do konce března a odeslána ke schválení MŠMT, kde byla v dubnu zveřejněna. Následně byla připravována podrobná specifikace veškerého přístrojového vybavení zadávací dokumentace a koncem května zaslána Řídícímu orgánu VaVpI k posouzení a připomínkování. Vzhledem k náročným požadavkům na projekční systém (budované planetárium nebude hybridní, ale plně digitální, bez středového opticko-mechanického projekčního přístroje) a velkému množství výstavních exponátů, byla zadávací dokumentace celé zakázky rozsáhlá. Dle vyjádření Řídícího orgánu VaVpI byla zakázka nakonec rozdělena na 5 dílčích částí (A až E), kde nejobtížnější část „A“ tvořil projekční systém digitálního planetária a trojrozměrné interaktivní exponáty.

V říjnu byla zakázka uveřejněna ve Věstníku veřejných zakázek a v listopadu byla vyhlášena s termínem odevzdání nabídek do 14. ledna 2014. Prohlídka budoucího místa plnění, již zastřešeného objektu planetária, proběhla 10. prosince. Zúčastnili se jí zástupci čtyř uchazečů.

Na přípravných pracích se podíleli odborní pracovníci Hvězdárny a planetária v Hradci Králové (členové odborného týmu), z nich čtyři se podíleli intenzivně na vlastní přípravě pro výběrové řízení a z nich tři též intenzivně při vlastní realizaci stavby jako členové realizačního týmu projektu.

Pro přípravu našich odborných pracovníků na období uvedení digitálního planetária do provozu a na následující období udržitelnosti projektu pokračovalo v roce 2013 naše partnerství v projektu VŠB TU Ostrava „Spolupráce pro budoucnost“ v operačním programu VpK (Vzdělávání pro Konkurenceschopnost) sociálního fondu EU.

Podobně jako v minulém roce se pět odborných pracovníků účastnilo zahraničních i domácích konferencí a seminářů na téma komunikace vědy, především astronomie a příbuzných přírodních věd a stáže v zahraničním planetáriu s cílem získat zkušenosti s tvorbou a realizací programů v digitálním planetáriu. Týdenní stáž zaměřená na tvorbu pořadů v digitálním planetáriu s účastí dvou našich odborných pracovníků se uskutečnila v Hamburku.

Zahraniční konference, vždy s aktivní účastí jednoho našeho pracovníka, se konaly ve Švédsku (Goteborg – Ecsite Annual Conference), v Německu (Jena – Full dome Festival) a v Polsku (Centrum Nauki Kopernik, Warszawa – konference Communicating Astronomy with the Public).

Digitální planetárium v Hradci Králové – průběh výstavby od března do prosince 2013



Březen 2013 – zakládání stavby, na okolních pozemcích jsou ještě patrné zbytky sněhu.



Červen 2013 – zastřešování prvního nadzemního podlaží.



Červenec 2013 – kovová střešní kostra nad kruhovým sálem



Srpen 2013 – kostra vnějšího pláště ve tvaru rotačního elipsoidu.



Říjen 2013 – výstavní ochoz ve 2. podlaží a vnitřní kruhový sál s nakloněným hledištěm.



Prosinec 2013 – vnější plášť dokončen, přichází zima, začínají práce v interiéru.

Domácí semináře a konference, jichž se naši pracovníci aktivně účastnili, se týkaly témat: Metodická správnost nástrojů komunikace vědy (Ostrava), Workshop SCIAP (Science Approach, Praha), Veletrh nápadů učitelů fyziky (Hradec Králové), SciCom v přírodních vědách (Ostrava). Hvězdárna a planetárium v Hradci Králové jako příspěvek do projektu zorganizovala seminář na téma „Tvorba komunikačních nástrojů pro cílové skupiny“. Náklady na všechny zahraniční cesty byly z převážné části hrazeny z projektu EU, malé doplatky (do 10 %) hradila naše vysílající organizace.

Oba operační programy, VaVpI a VpK, jsou řízeny MŠMT.

ZÁVĚR

Plán kulturní činnosti byl naplněn. Zájem návštěvníků o naše programy měl setrvalý trend. Z důvodu výstavby objektu digitálního planetária byl od března 2013 mírně omezen počet programů pro školní mládež. Z toho plynoucí nižší počet návštěvníků z řad školní mládeže byl ale vyrovnán při akcích pořádaných v jiných místech kraje. Celkový počet návštěvníků byl proti předchozímu roku mírně vyšší.

Investiční výstavba digitálního planetária s využitím strukturálního fondu EU, Operačního programu VaVpI, pokračovala od počátku roku 2013 dokončením výběrového řízení na dodavatele stavební části. Od března navazovala vlastní výstavba objektu planetária. Ta probíhala plynule tak, že před koncem roku byl dokončen svrchní plášť, aby přes zimu mohly pokračovat stavební práce v interiéru. Zároveň byla od počátku roku připravována podrobná specifikace přístrojového vybavení projekčního sálu a obou výstavních expozic, a to jak pro zadávací dokumentaci k výběrovému řízení, tak pro anotaci ke zveřejnění na www stránkách MŠMT. Anotace byla zveřejněna v květnu, veřejná zakázka byla oznámena ve věstníku v říjnu a výběrové řízení na veřejnou zakázku bylo vyhlášeno v listopadu s termínem pro podání nabídek 14. ledna 2014.

Výsledek hospodaření 102 480 Kč byl vytvořen úsporou na nákladech, především osobních, a refundací mezd a sociálních odvodů 0,9 pracovníka z fondu EU. Navrhujeme ho vypořádat převodem do rezervního fondu organizace.

Stanovené závazné ukazatele rozpočtu organizace na rok 2013:

Příspěvek zřizovatele na provoz byl poskytnut v rozpočtované výši 6 100 000 Kč.

Stanovený odvod 94 100 Kč (z odpisů) do rozpočtu zřizovatele z investičního fondu organizace byl v této výši uskutečněn.

Stanovené specifické ukazatele rozpočtu organizace na rok 2013:

- limit mzdových prostředků 4 160 tis. Kč
 - průměrný přepočtený počet zaměstnanců 14
 - limit výdajů na pohoštění a dary 5 tis. Kč
- nebyly překročeny.

V Hradci Králové 28. února 2014

Ing. František Hovorka, CSc.
ředitel HPHK