

G<sup>2020</sup>

M

U

VÝROČNÍ ZPRÁVA  
GALERIE MODERNÍHO UMĚNÍ  
V HRADCI KRÁLOVÉ

G<sup>2020</sup>

M

U

Copyright © Galerie moderního umění v Hradci Králové, 2021

Fotografie © Miroslav Podhrázký (pokud není uvedeno jinak), 2021

Grafický design © Cindy Kutíková & Jiří Mocek, 2021

Zpracováno: František Zachoval a Petra Příkazská

Texty: František Zachoval, Petra Příkazská, Helena Šestáková, Hana Doležalová,  
Petr Hebelka, Anna Zemanová, Judita Kožíšková, Gabriela Bučková

# Obsah

1	Sbírkotvorná činnost	7
2	Ošetření sbírkového fondu	21
3	Badatelská a další odborná činnost – služby	25
4	Prezentace a zpřístupňování sbírkových předmětů	27
5	Galerijní edukace	37
6	Doprovodné akce	41
7	Prezentace v médiích	45
8	Návštěvnost	55
9	Ediční a publikační činnost	57
10	Knihovna	61
11	Granty a dotace	63
12	Zahraniční spolupráce	65
13	Personální oblast	67
14	Hospodaření	69
15	Nemovitý a movitý majetek	73
16	Kontrolní činnost	75
17	Poděkování	91

## Základní údaje

Adresa	Velké náměstí 139/140, 500 03 Hradec Králové
Datová schránka	a6xphib
E-mail	info@galeriehk.cz
Telefon	495 512 538
Internetové stránky	www.galeriehk.cz
Facebook	fb.com/gmuhk
Instagram	instagram.com/gmuhk

Galerie moderního umění v Hradci Králové je zapsaná v obchodním rejstříku vedeném u Krajského soudu v Hradci Králové, oddíl Pr, vložka 1102.

IČO	00088404
DIČ	CZ00088404
Bankovní spojení	Komerční banka, a. s., pobočka Hradec Králové, číslo účtu: 6131511/0100

Galerie moderního umění v Hradci Králové je příspěvkovou organizací Královéhradeckého kraje. Posláním galerie je vytvářet, odborně spravovat a zpřístupňovat sbírky výtvarného umění. Základní rámec pro činnost organizace vymezuje zřizovací listina. Při své práci se galerie řídí zejména zákonem č. 122/2000 Sb., o správě sbírek muzejní povahy, obecně závaznými právními předpisy, předpisy a pokyny zřizovatele a svými vnitřními předpisy.

Galerie moderního umění má své sídlo v historickém centru Hradce Králové na Velkém náměstí, v pozdně secesní budově bývalého Záložního úvěrního ústavu, postavené podle návrhu významného českého architekta Osvalda Polívky. Na průčelí budovy, v interiérech v přízemí a v prvním poschodí se dochovala řada cenných uměleckých a umělecko-řemeslných dekorativních prvků. Budova je ve vlastnictví Královéhradeckého kraje a je zapsaná v seznamu nemovitých kulturních památek. V letech 2014–2016 byla provedena celková rekonstrukce budovy a nyní ji spolu s Galeríí moderního umění využívají i další organizace zřizované nebo založené Královéhradeckým krajem.

Galerie se odborně zaměřuje na české moderní a současné výtvarné umění, čemuž

odpovídají i spravované sbírky zahrnující díla umělců od 19. století až po současnost.

Galerie moderního umění v Hradci Králové (GMU) v uplynulém roce plnila všechny úkoly, které vyplývají z jejího postavení sbírkotvorné instituce. V oblasti péče o umělecké sbírky byla věnována pozornost odbornému zpracování a uložení sbírek, preventivnímu restaurátorskému ošetřování vybraných uměleckých děl a postupnému pořizování digitální fotodokumentace sbírkových předmětů. V oblasti práce pro veřejnost byl kladen důraz na zachování obvyklé vysoké odborné úrovně výstav a doprovodných programů pro všechny skupiny návštěvníků. Současně galerie plnila všechny povinnosti vyplývající ze správy budovy (správa nebytových prostor, opravy a běžná údržba). Při zajišťování všech úkolů odborné činnosti, v provozu organizace, ve správě budovy a v péči o svěřený majetek byly finanční a věcné prostředky, které má galerie k dispozici pro svůj provoz, využívány účelně a hospodárně. Obvyklá pozornost byla věnována také dodržování právních a ekonomických předpisů.



BUDOVA GALERIE MODERNÍHO UMĚNÍ V HRADCI KRÁLOVÉ

# 1 Sbírkotvorná činnost

GMU má ve své správě tři sbírky uměleckých děl. Vedle své základní sbírky Galerie moderního umění v Hradci Králové jsou to od roku 2008 ještě další dva soubory: Sbírka Galerie Vladimíra Preclíka, která je nyní uložena v budově GMU, a soubor sochařských děl *Příběh utrpení a nadějí člověka*, umístěný ve volné přírodě, na loukách u Stanovic a Žirče nedaleko Kuksu. Všechny sbírky jsou v souladu se zákonem č. 122/2000 Sb., o správě sbírek muzejní povahy zapsány v centrální evidenci sbírek (CES), kterou vede Ministerstvo kultury ČR. GMU ve stanovených termínech předává Ministerstvu kultury ČR podklady pro aktualizaci záznamů v centrální evidenci sbírek. Stav uměleckých děl, jejich uložení a klimatické podmínky v deponitářích a ve výstavních sálech jsou pravidelně sledovány.

V roce 2019 byly v souladu s *Dlouhodobou koncepcí sbírkotvorné činnosti GMU HK, 2019–2024* ustanoveny dvě nové sbírky, a to Sbírka pohyblivého obrazu a Sbírka střední a východní Evropy (Collection of Central and Eastern Europe).

## Sbírka Galerie moderního umění v Hradci Králové

Galerie moderního umění v Hradci Králové od svého vzniku v roce 1953 vytváří a pravidelně doplňuje sbírku českého moderního výtvarného umění. Od počátku je věnována pozornost vyváženému zastoupení všech období, uměleckých směrů a tendencí, které měly vliv na vývoj českého výtvarného umění od přelomu 19. a 20. století až po tvorbu současných umělců.

## Sbírka Galerie Vladimíra Preclíka

Vladimír Preclík (23. května 1929 – 3. dubna 2008) patří mezi významné představitele českého moderního umění. Vedle sochařské tvorby se věnoval také malbě, kresbě, grafice a literatuře, byl jedním ze zakladatelů a organizátorů Mezinárodního sochařského

sympozia v Hořicích a podílel se rovněž na výchově mladé umělecké generace jako profesor a děkan Fakulty výtvarného umění Vysokého učení technického v Brně.

Sbírku Galerie Vladimíra Preclíka věnoval autor v roce 2008 Královéhradeckému kraji. Sám sestavil kolekci tak, aby ukazovala retrospektivní přehled celé jeho tvorby od úplných počátků až po zralá díla. Kromě toho je soubor doplněn o portréty Vladimíra Preclíka od jeho přátel.

## Soubor sochařských děl Příběh utrpení a nadějí člověka

V roce 2004 se záměru na vytvoření novodobé křížové cesty ujal prof. Vladimír Preclík, který ke spolupráci přizval další české sochaře, aby společně vytvořili soubor patnácti „zastavení“ *Příběh utrpení a nadějí člověka*. Tradiční, v minulosti mnohokrát zobrazené náměty jsou zde ztvárněny současnými umělci, s tvůrčí invencí a uměleckou i lidskou zkušeností člověka počátku 21. století.

Soubor sochařských děl *Příběh utrpení a nadějí člověka* umístěný na loukách mezi Stanovicemi a Žirčí nedaleko Kuksu vznikl postupně v letech 2005–2008 s podporou Královéhradeckého kraje. Od 4. října 2008 je volně přístupný veřejnosti, která má možnost při procházce krajinou obdivovat díla čtrnácti soudobých sochařů, a to:

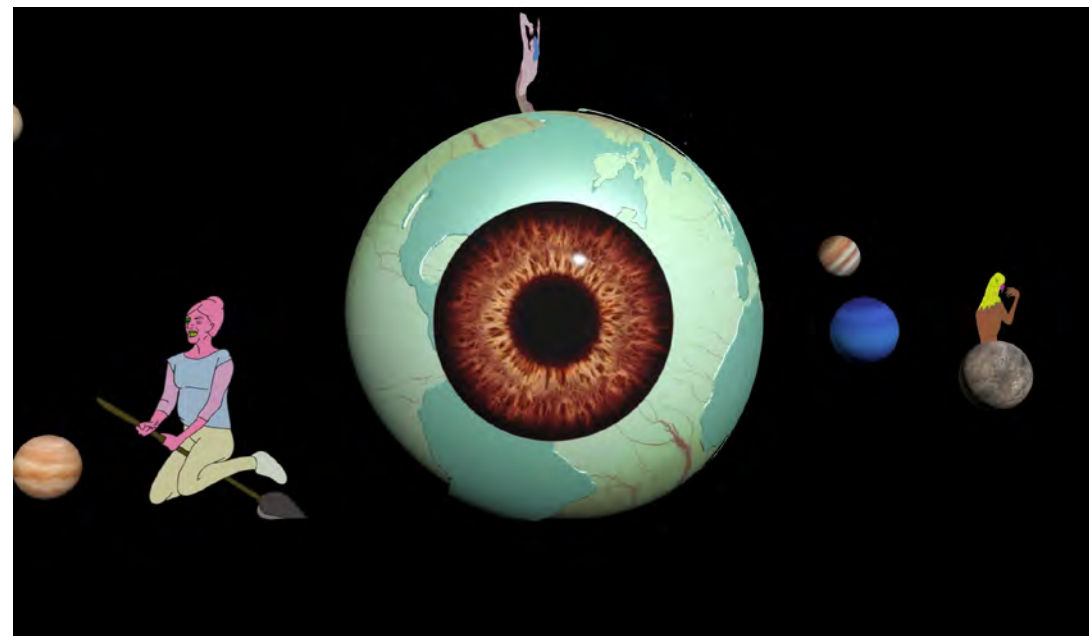
Daniel Klose, *Zvěstování*  
Stanislav Hanzík, *Rouška Veroniky*  
Vojtěch Adamec, *Zázrak Nanebevstoupení*  
Ellen Jilemnická, *Trnová koruna*  
Vladimír Preclík, *Katedrála prosby*  
Jan Koblasa, *Svatá rodina*  
Ivan Jilemnický, *Světlo v temnotách*  
Jan Hendrych, *Vykoupení*  
Marius Kótrba, *Pieta*  
Václav Fiala, *Slza*  
Čestmír Mudruňka, *Krajina kříže*  
Michal Šarše, *Hledač*  
Jiří Marek, *Lásky bolest*  
Jaromíra Němcová, *Brána naděje*  
Jiří Kačer, *Obelisk*



STANISLAV HANZÍK, ROUŠKA VERONIKY, 2005, PÍSKOVEC, VÝŠKA 308 CM. *Kristova tvář v hlubokém kamenném reliéfu upomíná na Veroničino milosrdenství a soucit.*

## Sbírka pohyblivého obrazu

Sbírka pohyblivého obrazu vznikla v roce 2019 jako reakce na absenci ucelené sbírky děl tohoto druhu audiovizuálního umění v České republice. *Pohyblivý obraz* zahrnuje rozličné interdisciplinární přístupy, jako je experimentální film, videoart, videoinstalace, diaprojektorové instalace, filmové eseje a dokumentace performancí. Sbírka reflektuje vývoj tohoto druhu vizuální tvorby od experimentálních tendencí 60. let 20. století do současnosti. Jejím podstatou je smysluplnější porozumění proměnám a uvažování o pohyblivém obrazu v širších myšlenkových rámcích a zhodnocení jeho souvislosti v prostředí střední a východní Evropy. Současně sleduje vývoj a vzájemné ovlivňování jednotlivých výše vymezených médií, tedy starších a novějších technologií pohyblivého obrazu.



LUKÁČOVÁ MARIE, MORÉNA REX, 2019, VIDEO 11 MIN. 20 SEC.

Jádro sbírky představují díla umělců a umělekyn z českého prostředí. Je zde zastoupena tvorba Miloše Šejna (*Psychodrama; Současnost; Rokle; G/SOL*), Martina Zeta (*Laciné sochy*), Marka Thera (*Kim; Pick a Wedgie*), Zbyňka Baladrána (*Modely vesmíru*), Daniela Pitína (*Večeře s Malevičem*), Filipa Cenka (*Wonky Cinema*), Michala Kindernaye (*Ztěžklé nebe; Ječná, Staropramenná, Národní, Myslíkova*) nebo Marie Lukáčové (*Skuzomeetzach; Moréna Rex; Siréna*).

Sbírka shromažďuje původní fyzické nosiče, celkové soubory a instalace, které jsou převáděny do digitální podoby. Postupně vznikne databáze s náhledy jednotlivých děl pro studijní a badatelské potřeby. S ustavením sbírky byl zřízen také samostatný výstavní prostor GMU nazvaný Černá kostka sloužící k prezentaci akvizic.

## Sbírka střední a východní Evropy

Sbírka střední a východní Evropy (Collection of Central and Eastern Europe) založená roku 2019 sleduje díla umělců ze střední a východní Evropy vzniklá po roce 2000. Byla založena za účelem poznávání vzájemných vazeb a spojujících článků u děl umělců a umělekyn pocházejících ze států V4 (Česká republika, Slovensko, Maďarsko, Polsko) a dále také autorů a autorek z Albánie, Chorvatska, Srbska, Severní Makedonie, Bulharska, Rumunska, Moldavské republiky, Ukrajiny, Litvy, Lotyšska a Estonska. Cílem je podpořit zájem o přirozenou integraci různých uměleckých projevů, pozic, generací a geografických specifik, iniciovat výstavní a výzkumné projekty postavené na spolupráci s umělci a kulturními institucemi zmíněných zemí a začlenit tak GMU do mezinárodního kontextu.



DAUČÍKOVÁ ANNA, MOSKEVSKÝ DENÍK, 1989, SOUBOR KOLÁŽÍ, KAŽDÁ 30 × 42 CM

Zatímco běžný výklad v uměno-historických oborech probíhá většinou ve dvou izolovaných oblastech – dějinách národních a světových –, v nichž se ztrácí vzájemné souvislosti a spojující články, metodologie Sbírký střední a východní Evropy a její hodnotící aparatura je založena především na komparaci děl autorů a autorek z podobného kulturního a geografického prostředí. Vychází z přesvědčení, že národní dějiny nemohou být nahlíženy izolovaně, smysluplnými se stávají teprve v kontextu přímého historického okolí.

Ve sbírce jsou v současnosti zastoupena díla autorské dvojice Lucia Tkáčová a Anetta Mona Chisa (*When Labour Becomes Form / Když se práce stane formou*), Anny Daučíkové (*Moskevský deník*) a Dalibora Bači (*CZ\_SK\_HU\_D\_PL*).

## Akvizice – nově získaná umělecká díla

Akviziční činnost byla v roce 2020 jedna z hlavních činností ředitele a kurátorů galerie. V roce 2019 byl vytvořen závazný dokument *Dlouhodobá koncepce sbírkotvorné činnosti GMU HK, 2019–2024*, v němž byly na základě provedené analýzy stanoveny strategické cíle tak, aby GMU zůstala i v budoucích desetiletích významnou sbírkotvornou institucí, jejíž význam by měl být postupně propisován do prostoru střední Evropy.

V souladu s *Dlouhodobou koncepcí sbírkotvorné činnosti* zakoupila GMU v roce 2020 do svých sbírek díla významných českých umělců mladší a střední generace:

Bača Dalibor, *CZ\_SK\_HU\_D\_PL / Československá vlajka z roku 1918–1938*, 2014, rozměr vlajky A: 540 × 140 cm, rozměr vlajky B: 480 × 140 cm

Bromová Šrek Veronika, *Fotoamputace/Fotoimplantace*, 1993–1994, koláž / fotografie adjustovaná na překližce, 4 části, celkem 200 × 280 cm

Cenek Filip, *Wonky Cinema / Vratké kino*, 2011, stereo diaprojekce, dynamicky programovaná asynchronní smyčka, 2–3 min., kopie: 1/1

Daučíková Anna, *Moskevský deník* (sponkové koláže), 1989, reprodukce, kovové sponky, barevné tiskařské papíry, 29,8 × 42 cm

Hilmar Jiří, *Dvě kola*, 1987, jedle, modřín, kaolinit, 2 části – 1. část průměr 120 cm, 2. část délka 120 cm

Hilmar Jiří, *Cyklus „A tak dále...“*, 1998, 16 částí, různé druhy dřev, každá část cca 25 × 25 cm

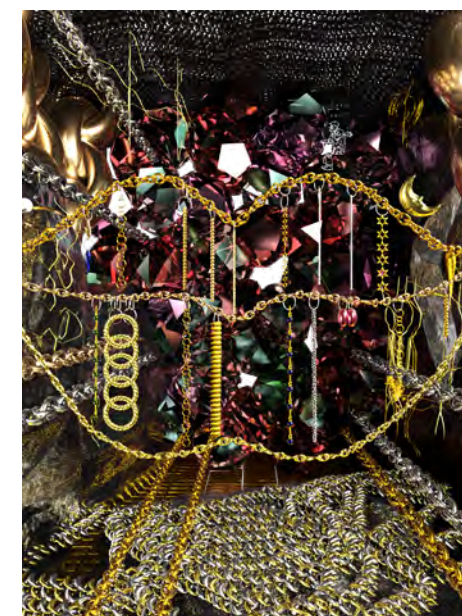
Jirásek Václav, *Z cyklu „Mikulášské létání“ 1–9*, 2003–2018, pozitiv, fotografický papír Hahnemuhle Photo Rag Paper, Archival Quality, Matte Finish, 500 g/m<sup>2</sup>, 61 × 76 cm, černý kazetový rám 64 × 79 cm

Kindernay Michal, *Ztěžklé nebe / Heavy Heaven*, 2019, video 2 min. 50 sec., 4k zvuk, licence: 1/1

Kindernay Michal, *Ječná \* Staropramenná \* Národní \* Myslíkova*, 2012, aparát, soubor videí 28 min., licence: 1/1

Lukáčová Marie, *Skuzomeetzach*, 2019, HD video 27 min. 16 sec., licence: 1/1

Lukáčová Marie, *Moréna Rex*, 2019, video 11 min. 20 sec., licence: 1/1



LUKÁČOVÁ MARIE, SKUZOMETZACH, 2019, HD VIDEO 27 MIN. 16 SEC.



BROMOVÁ ŠREK VERONIKA, FOTOAMPUTACE/FOTOIMPLANTACE, 1993–1994, FOTOKOLÁŽ ADJUSTOVANÁ NA PŘEKLIŽCE, 4 ČÁSTI, CELKEM 200 X 280 CM



HILMAR JIŘÍ, DVĚ KOLA, 1987, JEDLE, MODŘÍN, KAOLINIT, 2 ČÁSTI – 1. ČÁST PRŮMĚR 120 CM, 2. ČÁST DÉLKA 120 CM

Malinová Petra, *V kopřivách /Niternost růstu/*, 2020, kopřivy, jíl, disperze, barevné pigmenty, popel, jutové plátno, 160 x 400 cm

Mikuláščík Milan, *Tajemná vůně*, 1998, série 6 obrazů, akryl, plátno, dřevěné poličky

Nešleha Pavel, *Kyselé jablko 1–3*, 1977, lept, papír, 3ks – různé rozměry

Othová Markéta, *Ahoj babi*, 2008, 20 černobílých fotografií, analog, střední formát, každá 29 x 37 cm, edice 1/5

Othová Markéta, *L'île de la tentation, [Ostrov pokušení]*, 2004, barevné scany 8+6 ks, tisk, každý formát A4 (část rozsáhlého cyklu), edice 1/5

Pavlíček Radoslav, *Text/kontext*, 2012 (16 ks), kov, plast, papír, perforace, žárovky, aproximační rozměry

Pitrmuc Jiří, *Feed the Grid and Clean a Bit*, 2019, série 22 ks, výšivka na utěrce, 30 x 30 cm

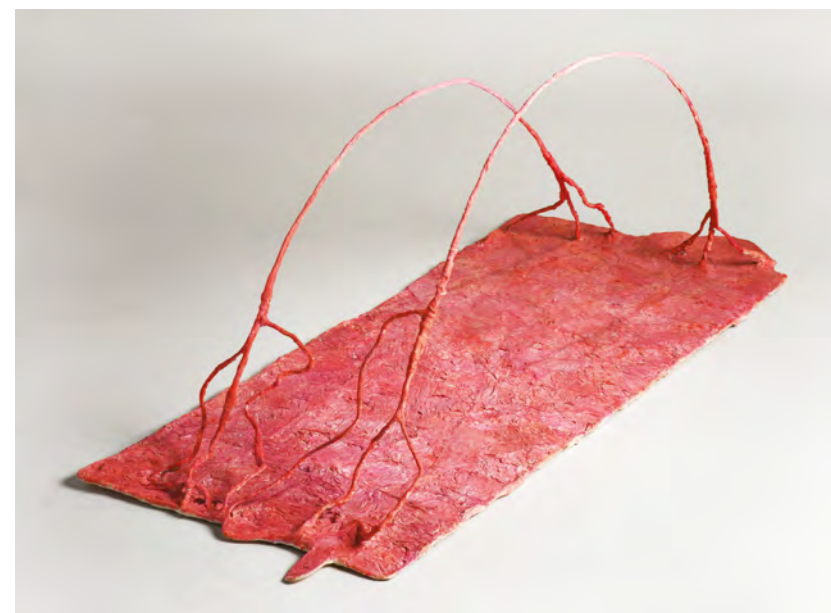
Podhrázský Miroslav: *Milan Langer, Výlohy OD DON*, 1988–1994, diapositivy / negativy, finální pozitivy 29 x 21 cm, digitální data, počet: 80 ks

Svobodová Jitka, *Život uniká*, 1979, drát, buničina, moučný škrob, akrylová barva, 64 x 62 x 30 cm

Svobodová Jitka, *Ohnuté stromy*, 1990, drát, buničina, moučný škrob, akrylová barva, 45 x 112 x 45 cm

Svobodová Jitka, *Dvě svíčky*, 1984, drát, buničina, moučný škrob, akrylová barva, 26 x 85 x 41 cm

Svobodová Jitka, *Dveře a okno*, 1981, drát, buničina, moučný škrob, akrylová barva, 51 x 72 x 33 cm



SVOBODOVÁ JITKA, OHNUTÉ STROMY, 1990, DRÁT, BUNIČINA, MOUČNÝ ŠKROB, AKRYLOVÁ BARVA, 45 X 112 X 45 CM



Svobodová Jitka, *Chodník*, 1979, drát, buničina, moučný škrob, akrylová barva, 55 × 32 cm

Svobodová Jitka, *Okno*, 1979, drát, buničina, moučný škrob, akrylová barva, 42 × 17 × 17 cm

Svobodová Jitka, *Svíčka*, 1978, drát, buničina, moučný škrob, akrylová barva, 20 × 20 × 12 cm

Svobodová Jitka, *Okna*, 1979, drát, buničina, moučný škrob, akrylová barva, 23 × 29 cm

Svobodová Jitka, *Zaváté okno*, 1979, drát, buničina, moučný škrob, akrylová barva, 33 × 25 × 8 cm

Svobodová Jitka, *Postava za oknem (Autoportrét)*, 1974, drát, buničina, moučný škrob, akrylová barva, 33 × 25 × 8 cm

Šejn Miloš, *Cesta podél rybníku*, 1958–1959, 6 kontaktních fotografií, 4,9 × 3,8 cm, edice 1/1

Šejn Miloš, *Psychodrama*, 1970, video 12 min. 15 sec., edice 1/1

Šejn Miloš, *Současnost*, 1970, 4 fotografie (40 × 22 cm, 3 × 40 × 18,5 cm) + slideshow, 2 min. 42 sec., edice 1/1

Šejn Miloš, *Rokle*, 1979, video 20 min. 42 sec. VHS autorská kopie, části: *Pronikání jeskyní* 0 min. 30 sec.; *Ozvěny* 5 min. 20 sec.; *Pramen* 5 min. 10 sec., edice 1/1

Šejn Miloš, *Na vrcholu Zebín*, 1988, VHS kamera, video 27 min. 51. sec., edice 1/1

Šejn Miloš, *G/SOL*, 1993, video 55 min. 20 sec., edice 1/1

Šejn Miloš, *Tvář*, 1999, video 11 min. 57 sec., edice 1/1

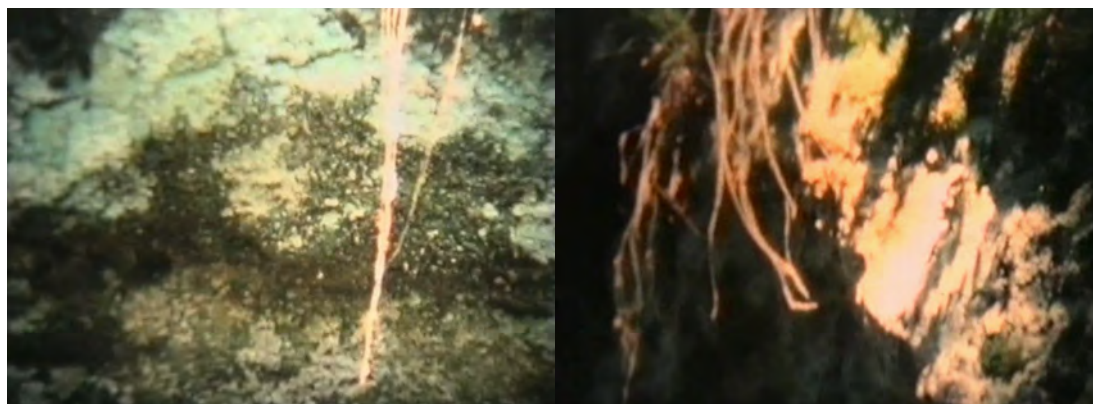
Šejn Miloš, *Noční těla (Sv. Anna)*, 2001, video 2 min. 36 sec., edice 1/1

Šejn Miloš, *Slavík s plochou dráhou letu v překlada*, 2018, video 1 min., edice 1/1

Šejn Miloš, *FVNGVS*, 1994, video 8 min. 30 sec., edice 1/1

Šejn Miloš, *Autodafé měkkohlavých*, 26. 6. 1989, Zebín, video 26 min. 40 sec., edice 1/1

Šejn Miloš, *Golden Horse*, 1995–1999, video 1 min. 59 sec., edice 1/1



ŠEJN MILOŠ, ROKLE, 1979, VIDEO 20 MIN. 42 SEC.



TITLOVÁ YLOVSKY MARGITA, STÉLA III, 1983, RTĚNKA, HLÍNA, PLÁTKOVÉ ZLATO, PAPIR, 214 X 357 CM

Šerých Jan, *Black Sabbath / ABBA*, 2002 (12 ks), dřevo, akryl, variabilní instalace: A(121 × 81cm) | B(172 × 81cm) | C(120 × 64cm) | H(172 × 98cm) | K(172 × 97cm) | L(172 × 44cm) | S(120 × 64cm) | T(154 × 61cm)

Ther Mark, *Kim*, 2002, video 5 min. 44 sec., edice 1/1

Ther Mark, *Pick a Wedgie*, 2004, video 7 min. 22 sec., edice 1/1

Titlová Ylovsky Margita, *Dimenze viděného – diptych*, 1982 (2 ks), fotografie, rtěnka, tužka, papír, 29 × 20,5 cm

Titlová Ylovsky Margita, *Kresba Kirilianovým přístrojem*, 1983, planfilm, černobílý negativ, 59 × 49 cm

Titlová Ylovsky Margita, *Stéla III*, 1983, rtěnka, hlína, plátkové zlato, papír, 214 × 357 cm

Titlová Ylovsky Margita, *Svatební šaty z cyklu „Milostné dopisy“*, 2015, textilie, hlína, v. 155 cm

Vosecký Ivan, *Pracuj víc otroku*, 2007, MDF deska, 60 × 500 cm

Sbírka byla v roce 2020 obohacena také o 3 dary, které rozšiřují možnosti interpretace díla jednotlivých autorů:

Hilmar Jiří, *Buk (Buche)*, 1977, výhradní licence k dílu a pokyny pro vytvoření výstavní kopie, která je součástí výstavy *Jiří Hilmar Nalézat ztracenou rovnováhu* (originál instalován v Hof und Kunst), bukový kmen bez větví v průměru 45 cm a délce 420 cm, edice 1/1

Lukáčová Marie, *Siréna*, 2017, video 7 min. 33 sec., licence: 1/1

Nešleha Pavel, *Vítěz*, 1973, lept, papír, 620 × 480 mm



HILMAR JIŘÍ, BUK (BUCHE), 1977, BUK, součástí výstavy Jiří Hilmar Nalézat ztracenou rovnováhu

## Díla nalezená v průběhu ošetření děl v červenci 2016

V roce 2020 proběhlo schválení zápisu do sbírek pod novými inventárními čísly:

Grus Jaroslav, *Průmyslová krajina (Ostrava-Vítkovice)*, před 1959, malba na lepence, 69,5 × 100,5 cm, nalezeno pod inv. č. O 622

Pelc Antonín, *Krajina*, před 1960, malba na plátně, 64,5 × 89 cm, nalezeno pod inv. č. O 375

Ronovský František, *Bez názvu*, 1. polovina 60. let, malba na sololitu, cca 50 × 70 cm, nalezeno pod inv. č. K 811

Návrh na zakoupení uvedených uměleckých děl, jakož i přijetí jednotlivých darů, posoudila a doporučila 9. června 2020 komise pro sbírkotvornou činnost GMU, jmenovaná ředitelem GMU.

Členy této komise byli:

Mgr. Vjera Borozan, Ph.D.

Mgr. Lenka Lindaurová

odb. as. Mgr. Miloš Vojtěchovský

Mgr. Markéta Kroupová

Mgr. Kateřina Churtajeva  
(zastoupená Věrou Doležalovou)

Omluvení členové komise:  
Richard Drury, MA  
Mgr. Petr Vaňous, Ph.D.

Komise pro sbírkotvornou činnost se shodla na vysoké umělecké hodnotě vybraných děl, která i u regionálních výtvarníků vykazují nadčasový význam.

Komise je přesvědčena, že se podařilo získat exkluzivní celky (Svobodová, Šejn) a rozšířit sbírku pohyblivého obrazu o kvalitní průřez videoartem, a také vybrat další díla významných autorů, kteří nebyli ve sbírkách GMU dosud zastoupeni. Komise je přesvědčena, že jsou díla trvalým obohacením sbírek GMU.

Komise předpokládá, že akvizice budou pokračovat v následujících letech tak, aby byla naplňována strategie v takové podobě, jak byla definována v *Dlouhodobé koncepci sbírkotvorné činnosti GMU HK 2019–2024*.

Komise se také shodla na tom, že je zapotřebí působit na zřizovatele galerií, aby došlo k navýšení finančních prostředků na nákup

sbírkových fondů, neboť stávající možnosti galerií neodpovídají jejich akvizičním potřebám a mnohá unikátní díla nenávratně unikají do soukromého majetku i mimo hranice České republiky.

Do sbírky Galerie moderního umění v Hradci Králové bylo v roce 2020 zakoupeno 214 uměleckých děl za celkovou částku 4 585 650 Kč.

Velkorysý nákup děl byl umožněn především díky podpoře v rámci dotačního programu „Akviziční fond 2020“ poskytované Ministerstvem kultury České republiky a účelovému příspěvku zřizovatele. Příspěvek MKČR činil 3 011 955 Kč a investiční příspěvek na nákup sbírkových akvizic z KÚKHK činil 1 583 690 Kč.

Ve sbírce evidujeme 232 nových sbírkových předmětů vedených pod 50 evidenčními přírůstkovými čísly a 232 unikátními inventárními čísly.

Ze sbírky nebyl vyřazen žádný sbírkový předmět.

## Evidence

Všechna umělecká díla spravovaná galerií jsou řádně evidována v obou stupních evidence. Souběžně s vedením písemné evidence ve vázaných přírůstkových a inventárních knihách jsou sbírkové předměty evidovány také v elektronické databázi Museion. Elektronická evidence sbírek umožňuje snadné vyhledávání informací a výrazně usnadňuje také administrativu spojenou se správou sbírek.

Evidenčních čísel v přírůstkové knize bylo ke dni 31. prosince 2020 zaznamenáno 6255. Galerie moderního umění v Hradci Králové měla k 31. prosinci 2020 ve své sbírce zapsané v CES pod identifikačním číslem GHK/001–06–29/014001 zapsáno celkem 9366 uměleckých předmětů. Sbírkou Galerie Vladimíra Preclíka zapsaná v CES pod evidenčním číslem GPR/008–06–18/361008 obsahuje 54 uměleckých děl a soubor sochařských děl *Příběh utrpení a nadějí člověka* zapsaný v CES pod evidenčním číslem PUN/009–02–05/365009 15 uměleckých děl.

## Digitalizace

V GMU je prováděna digitalizace sbírkových předmětů – obrazů, plastik, kreseb a grafických listů. Sbírkové předměty jsou fotografovány pro digitální archiv v nejvyšší kvalitě a ukládány do formátu TIFF + JPG/TIFF\_archivační formát/. Fotografování probíhá při maximálně šetrném osvětlení a zacházení tak, aby nedocházelo k nadměrné světelné zátěži a následné degradaci papíru a dalších citlivých materiálů. Digitální snímky jsou ukládány jak na zabezpečený server, tak zálohovány na CD / DVD pro případ výpadku systému. Zálohy dat jsou pravidelně kontrolovány a v případě potřeby obnovovány na nové nosiče. Z kvalitních digitálních snímků jsou automaticky vytvářeny i snímky nižší kvality určené pro odborné zpracování v systému Museion. Ke konci roku bylo v elektronické databázi evidováno 6131 děl s náhledovou fotografií, tj. více než 63,7 % z celkového počtu sbírkových předmětů.

V roce 2020 bylo nově digitalizováno 318 předmětů.

Celkem je digitalizováno / vyfotografováno 1913 předmětů v tiskové kvalitě.

## Inventarizace sbírek muzejní povahy

V roce 2020 byla provedena inventarizace sbírek Kresby a Grafiky (celkem 7508 uměleckých děl) v souvislosti s předáním správy sbírky odborné pracovníci, historičce umění Mgr. Kateřině Křížkovské. Inventarizační komise pro sbírky muzejní povahy nezjistila žádné rozdíly mezi evidencí uměleckých děl a skutečným stavem.

Ve stanoveném termínu byly provedeny také každoroční inventarizace sbírky Galerie Vladimíra Preclíka (54) a sbírky *Příběh utrpení a nadějí člověka* (15). Také u těchto sbírek inventarizační komise konstatovala, že skutečný stav souhlasí s evidencí jednotlivých sbírek.

## Zápůjčky ze sbírky GMU

Galerie moderního umění v Hradci Králové využívá své sbírky nejen pro svou vlastní činnost, ale také půjčuje umělecká díla ze svých sbírek na významné výstavy v zahraničí a v České republice. Půjčování sbírkových předmětů do zahraničí však v roce 2020 komplikovala epidemiologická situace související s nemocí covid-19.

Veškerá přeshraniční spolupráce se zastavila a rozjednané projekty byly postupně zrušeny.

Uzavření galerií na mnoho měsíců zkomplikovalo zápůjčky na významné výstavy i v rámci České republiky. Přesto GMU zapůjčila na výstavy pořádané jinými institucemi 126 uměleckých děl ze svých sbírek.

Do roku 2020 bylo zapůjčeno 38 děl na výstavy zahájené v roce 2019, a to:

- 1) Výstavu *Okouzlení Afrikou*, kterou pořádalo Moravské zemské muzeum, obohatila díla čtyř autorů (Z. Příbyl, F. Gross, P. Kotík, A. Pelc).
- 2) Do Alšovy jihočeské galerie v Hluboké nad Vltavou putoval obraz Josefa Čapka na výstavu *Mapa světa Karla Teigehe*.
- 3) Reprezentativní výběr z našich sbírek obohatil plzeňskou výstavu *Sobě ke cti, umění ke slávě. Čtyři století uměleckého sběratelství v českých zemích*, kam byla zapůjčena 3 díla Bohumila Kubišty, Emila Filly a Josefa Váchala.
- 4) Pro výstavu Galerie hlavního města Prahy *Devětsil* byly zapůjčeny 2 obrazy Toyen a Aloise Wachsmána.
- 5) Výstavu Galerie hlavního města Prahy *Moje gusto* jsme obohatili zapůjčením obrazu Bedřicha Dlouhého.
- 6) Na výstavě *Portrét v Čechách pohledem dvou století*, kterou uspořádala Správa Pražského hradu, byla GMU zastoupena dvěma díly – Rudolfa Kremličky a Emila Filly.
- 7) Pro výstavu *50 Years later / O 50 let později* v Galerii umění Karlovy Vary jsme zapůjčili celkem 11 grafických listů Ivana Chatrného a Radoslava Kratiny.
- 8) Do Městské galerie ve Vysokém Mýtě

bylo zapůjčeno 6 obrazů Jindřicha Rejnarta pro autorovu retrospektivní výstavu.

- 9) Do Oblastní galerie Vysočiny v Jihlavě byl pro výstavu *Adriena Šimotová – Jiří John, Dvojí obrazotvornost* zapůjčen soubor 6 prací Jiřího Johna.
- 10) Na výstavu *Předehra ke slávě. Raná tvorba Alfonse Muchy 1881–1895* bylo pro Muzeum regionu Boskovicka v Boskovicích zapůjčeno jedno dílo Alfonse Muchy.

Na výstavy zahájené v roce 2020 bylo zapůjčeno 88 děl:

- 1) Na výstavu *Stanislav Sucharda 1866–1916: Tvůrčí proces* v Národní galerii Praha byla zapůjčena dvě díla od Stanislava Suchardy a Františka Úprky.
- 2) Pro Museum Kampa – Nadace Jana a Medy Mládkových jsme na výstavu *Vladimír Janoušek: Časy* zapůjčili 12 děl od Vladimíra Janouška.
- 3) Výstavu *Julie Winterová-Mezerová: Lesem, polem* v Galerii Ludvíka Kubu v Poděbradech jsme obohatili zapůjčením 2 děl od Julie Winterové-Mezerové.
- 4) Do Východočeské galerie v Pardubicích jsme na výstavu *Paříž, věčná láska* zapůjčili celkem 13 děl od 8 autorů (J. Skrbek, F. Gross, L. Marold, V. Foerster, A. Pelc, J. Paur, K. Šlenger, J. Mařatka).
- 5) Na výstavě *Josef Mánes – dílo a jeho doba*, kterou uspořádala Galerie Kooperativy (Obecně prospěšná společnost Kooperativy), byla GMU zastoupena 3 obrazy od Josefa Mánesa.
- 6) Celkem 17 děl od Františka Doležala bylo zapůjčeno na výstavu *František Doležal / Poezie a život* v Muzeu a galerii Orlických hor v Rychnově nad Kněžnou.
- 7) Pro Museum Kampa – Nadace Jana a Medy Mládkových bylo zapůjčeno jedno dílo od Olgy Karlíkové na výstavu *Olga Karlíková (1923–2004) Naslouchání*.
- 8) Výstavu *Voda / Obrazy proměny živlu* pořádanou v Galerii Klatovy / Klenová obohatilo zapůjčení jednoho díla od Miloše Šejna.
- 9) Na výstavu *Tomáš Císařovský / Každý*

*den odvahy* jsme do Alšovy jihočeské galerie v Hluboké nad Vltavou zapůjčili jeden obraz Tomáše Císařovského.

- 10) Pro Muzeum Šumavy Sušice – pobočka Kašperské Hory byla na výstavu *Šumava Anny Mackové* zapůjčena dvě díla od této autorky.
- 11) Výstavu *Pavel Nešleha / Síla obraznosti* pořádanou v Galerii výtvarného umění Ostrava obohatilo celkem 8 děl.
- 12) Pro obměnu stálé expozice v Muzeu a galerii Orlických hor v Rychnově nad Kněžnou byly zapůjčeny 2 obrazy od Františka Kavána a Karla Liebschera.
- 13) Celkem 3 obrazy Mikuláše Medka byly zapůjčeny na výstavu *Mikuláš Medek – Nahý v trní*, která probíhá v Národní galerii Praha.
- 14) Na výstavu *Máchovskou krajinou* uskutečněnou v Severočeské galerii výtvarného umění v Litoměřicích putovalo celkem 11 děl od 6 autorů (F. Koblíha, Z. Sklenář, J. Istler, Toyen, J. Štýrský, J. Panuška).
- 15) Pro výstavu *Sen ve snu. Edgar Allan Poe a umění v českých zemích* jsme do Národní galerie Praha – Veletržní palác zapůjčili 2 díla od Vladimíra Silovského a Jana Konůpka.
- 16) Do Národní galerie Praha – Veletržní palác jsme na výstavu prezentující Kurta Gebauera zapůjčili jedno dílo tohoto autora.
- 17) Na výstavu *Starý psi* ve Východočeské galerii v Pardubicích putovalo celkem 5 děl od Karla Nepraše a Jana Steklíka.

Dalších 14 uměleckých děl ze sbírek Galerie moderního umění je dlouhodobě zapůjčených ve stálých expozicích muzeí a galerií v Královéhradeckém kraji (Galerie výtvarného umění v Náchodě, Galerie plastik v Hořicích, Městské muzeum ve Dvoře Králové nad Labem, Třebechovické muzeum betlémů v Třebechovicích pod Orebem) a v obrazárnách obecních úřadů (Libčany, Rybná nad Zdobnicí).

Díla ze sbírek Galerie moderního umění jsou reprodukována v monografiích, katalogích výstav a dalších odborných publikacích. Pro tento účel poskytuje galerie v některých případech také snímky ze svého fotoarchivu. V roce 2020 vydala galerie 16 souhlasů s reprodukováním



MEDEK MIKULÁŠ, POKUS O PORTRÉT MARKÝZE DE SADE III, 1969, OLEJ NA PLÁTNĚ, EMAIL, 162 X 130 CM, obraz zapůjčený na výstavu *Mikuláš Medek – Nahý v trní* v Národní galerii Praha

na celkem 82 uměleckých děl. Podle podmínek uvedených v souhlasu s reprodukováním obdrží GMU vždy jeden bezplatný výtisk publikace pro knihovnu galerie.

## Výpůjčky na výstavy pořádané v prostorách GMU

Výstavy pořádané Galerií moderního umění v Hradci Králové jsou v řadě případů náročné projekty představující tvorbu autorů v nejvyšší možné míře. Převážnou část expozic jednotlivých výstav tvoří výpůjčky ze sbírek renomovaných institucí i soukromých sbírek.

V roce 2020 probíhaly 4 výstavy, na něž byla zapůjčena díla z institucí:

Výstava	Instituce	Počet vypůjčených děl
KRAJINA SKRYTÁ UVNITŘ SVĚTA... 14/11/2019–02/02/2020	Muzeum umění Olomouc	2
	Moravská galerie v Brně	1
	Galerie hlavního města Prahy	3
	Oblastní galerie v Liberci	4
	Galerie Středočeského kraje Kutná Hora	4
	Muzeum a galerie Orlických hor	81
	Východočeská galerie v Pardubicích	3
	Galerie výtvarného umění v Náchodě	6
	Obec Rybná nad Zdobnicí	7
	Městská galerie Litomyšl	3
	Město Dobruška (Muzeum F. L. Heka)	2
	Městys Častolovice	4
Obec Javornice	11	
BLÍŽ K FANTAZII NEŽ K REALITĚ GALERIE VLADIMÍRA PRECLÍKA 24/05/2019–14/06/2020	Alšova jihočeská galerie Hluboká na Vltavou	1
	Severočeská galerie v Litoměřicích	2
	Muzeum umění Olomouc	1
	Oblastní galerie v Liberci	1
	Galerie Středočeského kraje Kutná Hora	1
	Galerie umění Karlovy Vary	1
MATYÁŠ CHOCHOLA   DĚJINY LIDSTVA 28/02–30/08/2020	Kunsthalle Praha	1
MINULÉ STOLETÍ – DVACET OSOBNOSTÍ 27/11/2020–01/10/2023	Národní galerie Praha	1
	Východočeská galerie v Pardubicích	1
<b>Celkem</b>		<b>141</b>

Ze soukromých sbírek bylo zapůjčeno 143 uměleckých děl a předmětů souvisejících s tvorbou jednotlivých autorů. Celkem bylo pro výstavy a dlouhodobé expozice zapůjčeno 284 uměleckých předmětů.

## 2 Ošetření sbírkového fondu

Umělecké sbírky ve správě GMU jsou v dobrém stavu a stále se snažíme stav jednotlivých děl zlepšovat.

### Restaurování (externě)

V roce 2020 bylo provedeno restaurování nebo restaurátorské ošetření celkem 24 obrazů, plastik, soch a prací na papíře, z toho 12 uměleckých děl bylo restaurováno díky prostředkům z dotačního programu Ministerstva kultury ČR (viz Dotace a granty).

Z dotace z Ministerstva kultury ČR bylo restaurováno dílo Karla Malicha *Modrý koridor*, obraz Pratta *Dítě s drůbeží*, sošku Josefa Heua *Mnich*, dále obrazy Vladimíra Sychry *Přítelkyně* a Václava Hejny *Zátiší s paletou a chlebem*, plastiky Josefa Škody *Portrét T. G. Masaryka*, Vincence Makovského *Portrét T. G. Masaryka*, Ladislava Zívra *Lučištník*, Josefa Škody *Sv. Jiří* a Ladislava Beneše *Jan Žižka*, dále pak díla Pravoslava Kotíka *Koupání* a Adolfa Doležala *Notre Dame*.



ŠKODA JOSEF, T. G. MASARYK, 1930, SÁDRA, VÝŠKA 60 CM (stav před a po restaurování)

V průběhu restaurování se nám podařilo s jistotou připsat dílo dosud vedené s otazníkem konkrétnímu autoru, a to vídeňskému akademickému sochaři Josefu Heueovi (1876–1952).

Kromě toho byla odborně očištěna, konzervována a restaurována díla pro expozici *Minulé století – dvacet osobností* a expozici *Posledních padesát let* v celkovém počtu 12 děl.

Výstava *Minulé století – dvacet osobností* (27/11/2020–01/10/2023):

Augusta Nekolová, Čtyři roční období, 1914, olej, plátno, O 880	Odstranění nečistot, tmelení, reverzibilní retuš, klížení, tmelení a retuše rámu (externí restaurátor)
Augusta Nekolová, Maminka, 1915, olej, plátno, O 519	Odstranění nečistot, upevnění malby, reverzibilní retuš (externí restaurátor)
František Kupka, Žena s vyčesanými vlasy, 1897, olej, plátno, O 1014	Odstranění nečistot, tmelení, reverzibilní retuš, retuše rámu (externí restaurátor)
Emil Filla, Zátíší, 1927, olej, plátno, O 756	Odstranění nečistot, tmelení, reverzibilní retuš – převážně rámu (externí restaurátor)
Emil Filla, Zátíší s klarinetem, 1926, olej, překližka, O 532	Odstranění nečistot, stabilizace podložky poškozené nevhodným upevněním v rámu (externí restaurátor)
Mikuláš Medek, Živý anděl v okně, 1970, kombinovaná technika, plátno, O 860	Odstranění nečistot, upevnění malby, retuše (externí restaurátor)
Augusta Nekolová, Léto, 1912–1915, olej, plátno, O 77	Odstranění nečistot, upevnění v rámu, jeho čištění a retuše (externí restaurátor)
Emil Filla, Malíř (Krajina), 1934, olej, plátno, zdobený rám, O	Reverzibilní retuš rámu
Alois Wachsman, Obraz, 1931, olej, plátno, O 449	Reverzibilní retuš rámu (externí restaurátor)
Jitka Svobodová, Dvě hadice, 1984, tužka, papír na sololitu, K 1523	Odstranění nečistot, tmelení, reverzibilní retuš, klížení, tmelení a retuše rámu (externí restaurátor)
Jitka Svobodová, Kmeny II, 1984, tužka, papír na sololitu, K 1522	Odstranění nečistot, odkyselení, tmelení a retuš poškozených míst (externí restaurátor)

Výstava *Posledních padesát let* (27/11/2020–01/10/2023):

Milan Langer, Prostor pro komunikaci 3, 1976, serigrafie, akryl, plátno, O 1372	Odstranění nečistot, lokální upevnění malby (externí restaurátor)
---	---

Veškeré restaurátorské práce na uměleckých dílech ze sbírek galerie provádějí nebo garantují pouze kvalifikovaní restaurátoři s licenci Ministerstva kultury ČR pro příslušný obor restaurování.

## Konzervování (vlastními silami)

V souvislosti s připravovanými výstavami, expozicemi a zápůjčkami pro výstavy jiných muzeí a galerií v rámci České republiky v tuto chvíli zajišťujeme také nezbytné zásahy ambulantní povahy, tedy vesměs nejnutnější čištění od prachových depozitů či zajištění upevnění v rámu. Tyto zásahy provádí erudovaný správce sbírek. Podobných zásahů a úprav adjustace bylo v roce 2020 provedeno celkem 14.

## Uložení sbírkového fondu

Sbírkové fondy jsou rozděleny podle technik a materiálů do pěti hlavních kategorií, a to: obrazy (řada O), sochy / plastiky (řada P), práce na papíře (řada K a G), fotografie (řada F) a díla pohyblivého obrazu uchovávaná na digitálních nosičích (řada VA), které jsou následně uloženy do oddělených depozitářů a na speciálním bezpečnostním disku.

V roce 2020 začaly přípravné práce na projektu rozšíření stávajících depozitářů, jejichž kapacita je i přes modernizaci v letech 2014–2016 nedostatečná. Předkládaný záměr projektu řeší stavební úpravy dvou podzemních podlaží objektu č.p. 139 a 140 v Hradci Králové na Velkém náměstí, které dosud neprošly zásadní rekonstrukcí od doby výstavby objektu. Vedle depozitářů je v projektu počítáno i s vybudováním technických místností, nákladní plošiny a galerijního klubu.



ODBORNÉ OŠETŘENÍ OBRAZŮ KVALIFIKOVANÝMI RESTAURÁTORŮ

Obě podzemní podlaží vykazují nutná stavební zásahy z hlediska provedení sanačních opatření proti vlhkosti, dílčích dispozičních úprav a nových rozvodů technického zařízení budov. Současný stav obou podzemních podlaží nedovoluje galerii využívat většinu stávajících prostor, které jsou v havarijním stavu. Jedná se o vlhké sklepení, plné smetí, nečistot a prachu.

V rámci plánovaných prací je počítáno se zlepšením nevyhovujících klimatických podmínek a nevhodného řešení závěsných sítí, při jejichž posuvu dochází k destrukci barevné vrstvy malby a rozpadu rámu na cenných obrazech. Nový depozitář bude mít pro umělecká díla také pódia pro sochy, policové regály, stacionární pevný stojan na reliéfy i nákladní plošinu.

# 3 Badatelská a další odborná činnost – služby

Galerie moderního umění v Hradci Králové z pověření Ministerstva kultury ČR poskytuje odbornou pomoc vlastníkům a správcům sbírek zapsaných v centrální evidenci sbírek (CES). Galerie moderního umění v Hradci Králové rovněž poskytuje odborným institucím (zejména oblastní galerie, okresní a městská muzea a galerie, Ústav dějin umění AV ČR) informace a údaje o dílech ze svých sbírek a umožňuje pracovníkům těchto institucí a kurátorům výstav studium uměleckých děl. V průběhu roku 2020 vzhledem k epidemiologické situaci navštívila GMU pouze jedna badatelka, které bylo předloženo celkem 10 uměleckých děl ke studiu v prostorách galerie.

Další informace čerpali badatelé z databáze sbírkových předmětů a digitální fotodokumentace sbírek. Informace o uměleckých dílech ve sbírkách byly pracovníkům odborných institucí a studentům na požádání poskytovány rovněž telefonicky nebo písemně. Vedle informací pro odbornou veřejnost poskytují pracovníci galerie nejrozsáhlejší informace z oblasti výtvarného umění i dalším zájemcům z široké veřejnosti. Za rok 2020 bylo provedeno celkem 69 badatelských úkonů (odpovědi na dotazy, konzultace, rešerše). Badatelé mohou též sami nahlížet do databáze sbírkových předmětů ve správě GMU v Registru sbírek výtvarného umění: <http://www.citem.cz/promus11>.

# 4 Prezentace a zpřístupňování sbírkových předmětů

## Stálé expozice

V roce 2020 došlo po čtyřech letech k celkové obměně stálé expozice *Proměny obrazu / Obrazy proměn*. Realizací nových netradičně pojatých expozic *Minulé století – dvacet osobností* a *Posledních padesát let* se završila dlouhodobá odborná a badatelská činnost kurátorů GMU. Po roce byla obměněna také expozice v Galerii Vladimíra Preclíka. Soubor sochařských děl *Příběh utrpení a nadějí člověka* ve správě GMU umístěný na loukách mezi Stanovicemi a Žirčím nedaleko Kuksu je celoročně volně přístupný veřejnosti.

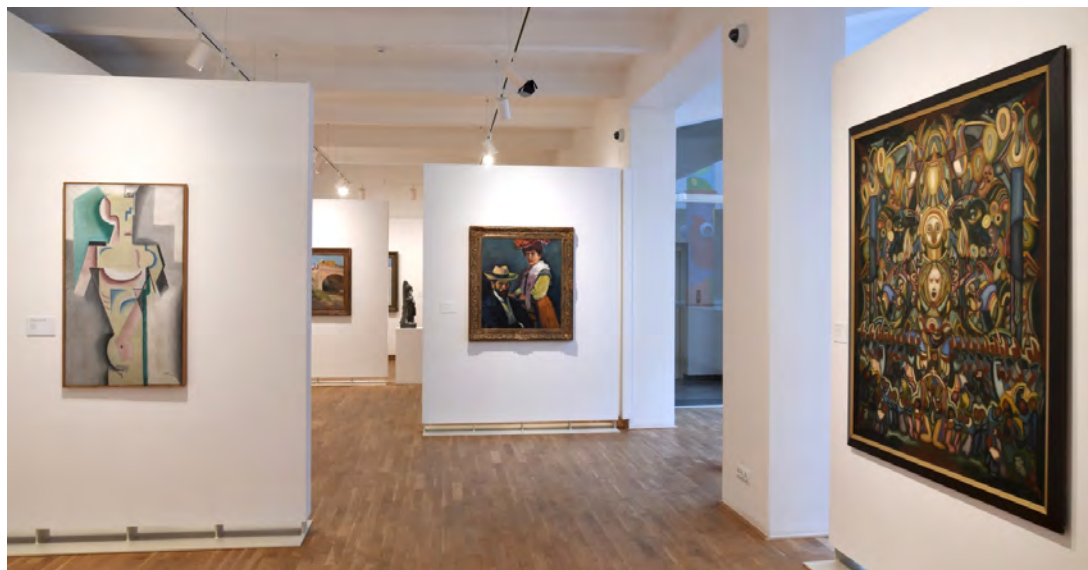
***Proměny obrazu / Obrazy proměn***  
**Termín: 25/11/2016–27/09/2020**  
**Kurátoři: Kateřina Křížkovská, Petra Příkazská, Tomáš Rybička**

Stálá expozice českého moderního výtvarného umění *Proměny obrazu / Obrazy proměn* se skládala ze dvou vzájemně se doplňujících částí: *Proměny obrazu* sledovaly pestrý

a mnohotvárný vývoj českého výtvarného umění v časové posloupnosti od přelomu 19. a 20. století až po tvorbu současných umělců a představovaly všechny důležité směry a tendence, které měly vliv na utváření českého moderního výtvarného umění. *Obrazy proměn* ukazovaly ve čtyřech tematických celcích, jak se s moderními uměleckými názory proměňovala tradiční témata výtvarného umění: tvář, krajina, zátiší a figura.

***Minulé století – dvacet osobností***  
**Termín: 27/11/2020–30/09/2023**  
**Kurátorka: Petra Příkazská**

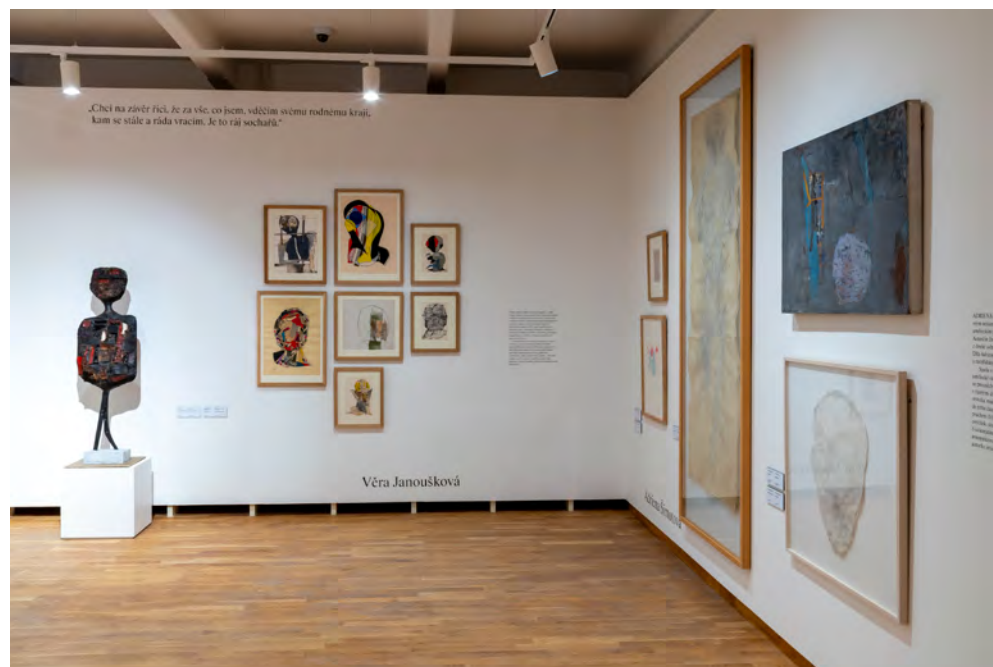
Expozice *Minulé století – dvacet osobností* se vědomě navrátila k prastaré metodě založené na autorských kolekcích, neboť přes všechny pochybnosti je umění 20. století stále dílem jednotlivců, kteří svým osobitým způsobem přistupovali k otázce umělecké tvorby. Každý z vybraných umělců rozšířil možnosti zobrazení viděného, pokusil se překročit dobové přemýšlení o umění či posunout jeho vnímání mimo



POHLED DO STÁLÉ EXPOZICE ČESKÉHO MODERNÍHO VÝTVARNÉHO UMĚNÍ  
PROMĚNY OBRAZU / OBRAZY PROMĚN



POHLED DO STÁLÉ EXPOZICE POSLEDNÍCH PADESÁT LET – VLEVO ANNA DAUČÍKOVÁ, MOSKEVSKÝ DENÍK, 1989, VPRAVO VLADIMÍR HOUDEK, MODRÝ ANAGRAM, 2010, V POPŘEDÍ MATYÁŠ CHOCHOLA, DÉMONI SLUNOVRATU, 2014, V POZADÍ ANETTA MONA CHISA A LUCIA TKÁČOVÁ, WHEN LABOR BECOMES FORM (KDYŽ SE PRÁCE STANE FORMOU), 2007



POHLED DO STÁLÉ EXPOZICE MINULÉ STOLETÍ – DVACET OSOBNOSTÍ, V POZADÍ PRÁCE VĚRY JANOUŠKOVÉ, VPRAVO PRÁCE ADRIENY ŠIMOTOVÉ

běžné standardy. V řadě případů k tomu docházelo nejen prostřednictvím samotných děl, ale i teoretickými úvahami rozšiřujícími dobové možnosti uvažování o umění, osobní angažovanosti ve veřejném prostoru či pedagogickým působením.

Ve stálé expozici *Minulé století – dvacet osobností* je zastoupeno těchto dvacet osobností: František Kupka, Quido Kocian, Josef Váchal, Augusta Nekolová, Bohumil Kubišta, Emil Filla, František Foltýn, Josef Šíma, Toyen, Alois Wachsman, Ladislav Zív, Jan Kotík, Jiří Kolář, Vladimír Boudník, Mikuláš Medek, Milan Grygar, Adriena Šimotová, Věra Janoušková, Zdeněk Beran, Jiřka Svobodová.

#### ***Posledních padesát let***

**Termín: 27/11/2020–30/09/23**

**Kurátor: Tomáš Pospiszl**

Expozice *Posledních padesát let* je založena naopak na výkladu jednotlivých děl a jejich kontextu. Jejich prezentací jsou vysvětleny zá-

měry i život autora či autorky. Soubor zahrnuje nejen tradiční formy, malbu, kresbu, sochařskou tvorbu, fotografii a performanci, ale i nové formy současného umění, pohyblivý obraz, konceptuální umění, sociální intervence a další. Zabývají se i různorodými tématy: vztahem k přírodě, vlivem technologií na kulturu, sociálními a politickými otázkami, genderovou politikou, otázkami identity, vztahem k tradici, problémy postmediální situace a dalšími okruhy.

Ve stálé expozici *Posledních padesát let* jsou zastoupeni tito autoři: Zbyněk Baladrán, Anna Daučíková, Michal Gabriel, Vladimír Houdek, Anna Hulačová, Matyáš Chochola, Anetta Mona Chisa a Lucia Tkáčová, Ladislav Jezbera, Milan Langer, Václav Jirásek, Lenka Klodová, Milan Knížák, Vladimír Kokolia, Markéta Othová, Daniel Pitín, Michael Rittstein, Jaroslav Róna, Zorka Ságlová, Václav Stratil, Miloš Šejn, Veronika Šrek Bromová, Margita Titlová Ylovsky, Martin Zet.

V obou částech expozice jsou umělecká díla i osobnosti prezentovány jako celistvé entity, které jsou součástí jednotného proudu myšlení





POHLED DO VÝSTAVY NEKOUSAVĚ KOUSATI – DAR VLADIMÍRA PRECLÍKA  
KRÁLOVÉHRADECKÉMU KRAJI

obrazem. Zároveň nebyla nikterak dotčena srozumitelnost převratného vývoje umění, neboť obě části expozice jsou koncipovány jako slabikář výtvarného umění umožňující návštěvníkovi na vybraných autorech a dílech pochopit myšlenkové souvislosti propojující 20. století se současným uměním, které se zdá na první pohled vykořeněné a odtržené od všeho, co běžný člověk zná a prožívá.

Jakkoli to bylo s omezeními historicky budované sbírky obtížné, podařilo se v maximální možné šíři představit umění jako mnohotvárný prostor, v němž se stále více pohybovaly i ženy, které právě v minulém století dosáhly určité míry rovnoprávnosti bez ohledu na genderové role.

Na expozici se podílela řada odborníků i mimo galerii a dalších oborů a ke spolupráci byly přizvány i další významné organizace. Kromě kurátorů Petry Příkazské (GMU) a Tomáše Pospiszyla (AVU) se na výstavě podílel jako odborný garant kurátor Michal Novotný (NGP). Na výstavě dále spolupracovali Kateřina Křížkovská, Judita Kožíšková, Anna Zemanová (GMU), architektonické řešení je dílem Tomáše Svobo-

dy, grafický design vytvořili Cindy Kutíková & Jiří Mocek. Restaurování děl se ujaly licencované externí restaurátorky Jana Chalupová, Nikol Paúrová, Klára Velíšková, Linda Zmatlíková a Barbora Bartyzalová.

Kolekce sbírek byly v minimální možné míře doplněny o zápůjčky z partnerských institucí (NGP – Jan Kotík, *Bez názvu*, 1987; VČG v Pardubicích – Adriena Šimotová, *Domovní zed'*, 1964) tak, aby bylo možné tvorbu jednotlivých autorů prezentovat v maximální možné šíři, od počátků po vrcholnou tvorbu.

Expozice jsou doprovázeny dvojjazyčnými popisky a tištěným anglickým průvodcem, který je zdarma vydáván ke vstupence. K expozicím GMU vydala dva reprezentativní katalogy *Minulé století – dvacet osobností a Posledních padesát let*, splňující nároky odborné publikace, jejichž autory jsou kurátoři těchto expozic Tomáš Pospiszyl a Petra Příkazská.

## GVP – GALERIE VLADIMÍRA PRECLÍKA

***Bliž k fantazii než k realitě, výběr z díla Vladimíra Preclíka z let 1960–1968***

**Termín: 24/05/2019–14/06/2020**

**Kurátor: Klára Zářecká**

Expozice Galerie Vladimíra Preclíka *Bliž k fantazii než k realitě* prezentovala výběr umělcových děl z let 1960–1968, z období, které patřilo k tvůrčím vrcholům této výrazné osobnosti české sochařské scény druhé poloviny 20. století. Vystaveno bylo deset dřevěných plastik a třináct autorských kreseb zapůjčených ze soukromých sbírek a ze sbírek renomovaných výstavních institucí. Expozice obsahově navazovala na předchozí expozici s názvem *Podoby české moderny 1958–1961* představující počátky tvorby Vladimíra Preclíka.

***Nekousavě kousati – Dar Vladimíra Preclíka Královéhradeckému kraji***

**Termín: 25/06/2020–22/05/2022**

**Autorka textů k výstavě: Kateřina Křížkovská  
Architektura výstavy: Kateřina Křížkovská,  
Petra Příkazská a Anna Zemanová**

V polovině roku 2020 se do galerie navrátila kolekce plastik, reliéfů, obrazů, objektů a serigrafii Vladimíra Preclíka, kterou sám autor věnoval v roce 2008 Královéhradeckému kraji. Nová výstava nese název po jednom z autorových děl *Nekousavě kousati – Dar Vladimíra Preclíka Královéhradeckému kraji*. Celou kolekci autor koncipoval jako retrospektivní přehlídku své tvorby od barokního zlaceného rámu a raných portrétů české avantgardy až po divácky atraktivní a radikálně barevná díla z posledních let, která společně tvoří pestrý kaleidoskop světa tohoto jedinečného sochaře s kořeny v královéhradeckém regionu. Kromě toho je soubor doplněn o portréty Vladimíra Preclíka od jeho přátel.

## Výstavy

V roce 2020 došlo hned k několika stavebním úpravám výstavních prostorů. Byla založena galerie *Prostor* (300 m<sup>2</sup>), jež je místem pro

autorské, tematické či vědecko-výzkumné výstavní projekty, které specifickým způsobem rozkrývají a rozvádějí důležitá soudobá aktuální témata či připomínají již zapomenutá díla minulosti a uvádí je do současného uměleckého kontextu. K tomu proběhla v GMU zásadní architektonická změna a byla transformována část výstavní plochy do čistě pojatého prostoru *Bílá kostka* (65 m<sup>2</sup>) představující sbírky GMU v dialogu s díly autorů a autorek mladší a střední generace mající vztah ke královéhradeckému regionu. Nově vybudovaná výstavní místnost *Černá kostka* (35 m<sup>2</sup>) nebyla sice v roce 2020 zprovozněna, od roku 2021 však bude prezentovat akvizice autorů a autorek oscilující svou tvorbou v oblasti Pohyblivého obrazu. Výstavní prostor *Foyer* (91 m<sup>2</sup>), tedy vstupní hala, je určena k dlouhodobým instalacím, které návštěvníkovi představují specifickou práci s prostorem v dekorativně výrazném prostředí bývalé banky.

Ve výstavních sálech v budově GMU se v roce 2020 uskutečnilo celkem šest výstav, z toho jedna výstava přecházela z roku 2019 a tři pokračovaly do roku 2021.

***Krajina skrytá uvnitř světa /  
Obrazy Orlických hor***

**Termín: 14/11/2019–02/02/2020**

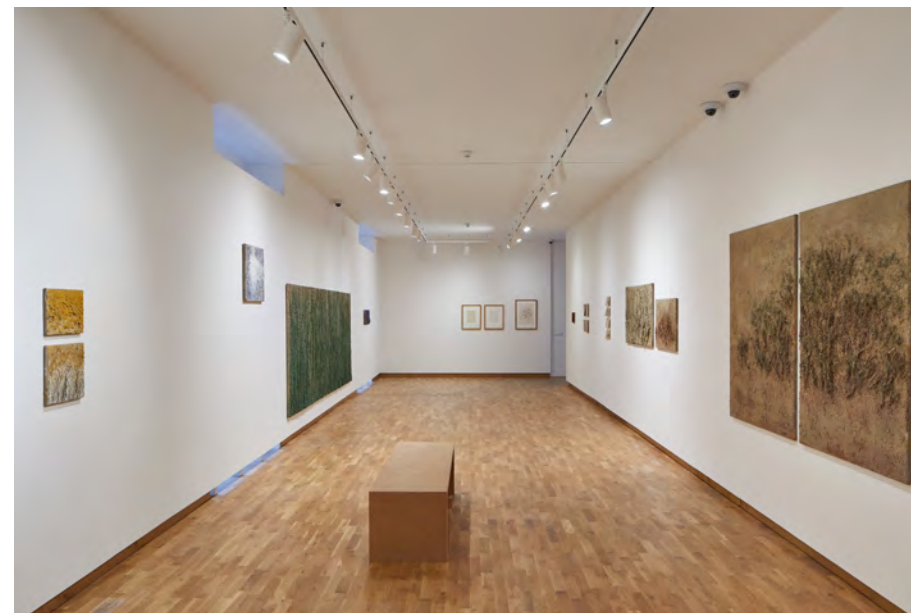
**Kurátor: Klára Zářecká**

**Vystavující umělci: Antonín Slavíček, Antonín Hudeček, Jan Slavíček, Vojtěch Sedláček, Vincenc Beneš, Jan Trampota, Bedřich Piskač, Vladimír Hanuš, Alois Fišárek, Miloslav Holý, Bořivoj Žufan, Miloslav Hégr, Otakar Nejedlý, Aleš Lamr, Jan Steklík, Milan Langer a další...**

Výstava měla za cíl v rámci interakce uměleckých osobností a prostřednictvím vybraných výtvarných děl demonstrovat proměnu a rozmanitost vizuálního zobrazení krajiny Orlických hor od počátku 20. století po současnost – od prvotního vnímání krajiny jako statického objektu pro realistické zobrazení až po tvorbu, jíž se příroda stává interaktivní součástí. Krajina je naším zrcadlem, naším obrazem. V době, kdy člověk spatřuje svůj cíl života především v sobě



POHLED DO VÝSTAVY MATYÁŠ CHOCHOLA DĚJINY LIDSTVA, ETERNAL DARKNESS



POHLED DO VÝSTAVY PETRA MALINOVÁ Z ÚCTY K HLÍNĚ

samém a svou nezodpovědností se stává přírodě nepřítelem, má jistě toto umělecké poselství nepochybný význam.

#### **Matyáš Chochola / Dějiny lidstva**

**Termín: 28/02/2020–30/08/2020**

**Kurátorka: Petra Příkazská**

**Galerie Prostor**

Chochola přinesl do Prostoru královéhradecké galerie burleskní výpravou epopej fungující jako flashback celými dějinami euroamerické kultury, která dnes prochází hlubokou krizí, jakýmsi interregnem. Starý systém přestává fungovat a nový ještě není znám, natož akceptován. Myšlenkový oblouk vedl slovy autora „...od bájně Atlantidy, přes tajuplný Egypt, staré Řecko, ozvěny post-moderny až po současnou krizi, trumpisty, sexisty a feministy. Podivné Kelty, tajemné Etrusky, korporátní design, a automobilový průmysl nevyjímaje...“. Celá výstava byla dobrodružnou výpravou napříč dobou a prostorem nejrůznějších kultur i komunit. Návštěvník se tak stal badatelem, Indiana Jonesem, tančícím trpaslíkem v černém vīgvanu i objevitelem egyptských hrodek.

Chochola cíleně boří stereotyp západního materialistického pojetí „velkých“ dějin, které byly od doby osvícenství až donedávna vnímány jako jediný lineární příběh, v němž jedna událost následuje druhou, a návraty nejsou možné. Stejně tak zavrhuje i souběžnost mnoha příběhů bez významu. Vše souvisí se vším a nic se neděje bez příčiny a vyššího smyslu.

#### **Petra Malinová / Z úcty k hlíně**

**v dialogu s Olgou Karlíkovou**

**Termín: 28/02/2020–30/08/2020**

**Kurátorka: Anna Zemanová**

**Bílá kostka**

Křehký svět zkoumání krajinných námětů a jejich drobných motivů – to je tvorba Petry Malinové. Autorčina výstava v Galerii moderního umění v Hradci Králové pod vedením kurátorky Anny Zemanové zahájila provoz nového výstavního prostoru, Bílé kostky. Ten je koncipován jako možnost dialogu s dalším umělcem ze sbírky GMU. Petra Malinová si vybrala dílo Olgy Karlíkové, s níž ji spojuje zájem o proniknutí pod povrch věcí a snaha zachytit energii růstu, energetických

uzlů a složitých struktur hmoty, jež podle posledních vědeckých výzkumů je pouhou iluzí.

Absolventka pražské Akademie výtvarných umění, ateliéru malby prof. Jiřího Sopka (1993–1999), se soustředí především na přírodu a materiály, které nabízí. V současné době se zaměřuje na kresbu a skládání strukturálních obrazů. Experimentuje s hlínou, popelem nebo jílem. Sbírá traviny, bylinky i kvítka, které strukturovaně vrství do svých obrazů a doplňuje barevnými pigmenty.

#### **Dalibor Bača / Za kulisou**

**Termín: 12/05/2020–31/03/2021**

**Kurátor: Rado Ištok**

**Foyer**

Intervence *Za kulisou* Dalibora Bači sestávala z fyzické architektury, komory zaklesnuté do vstupní haly Galerie moderního umění v Hradci Králové, a performativních pobytů umělce v této komoře. Během devíti měsíců strávil autor v tmavé a zvukově izolované místnosti, vybavené pouze lůžkem a sociálním zařízením, čtyři týdny oproštěn od konzumace jídla, jakož

i zpráv z vnějšího světa včetně lidského kontaktu, médií a sociálních sítí, aby své zkušenosti a případná prozření z těchto pobytů začátkem roku 2021 odprezentoval přímo v GMU.

Název *Za kulisou* odkazuje k přesvědčení, že přemíra informací z médií nás spíše dezinformuje a že mnohá média v dnešní době účelově překrucují realitu a tvoří tak kulisu zastírající skutečnost. Mediální púst, ticho a tma jsou tedy nástroji k proniknutí za kulisu rušivé mediální a smyslové každodennosti a ke zklidnění a dosažení hloubky a celistvosti příznačné pro myšlenku v širším než náboženském smyslu – jedním z umělcových zdrojů jsou například neurovědecké studie vědomí. Jako určitou kulisu lze ale vnímat i secesní budovu a interiér samotné galerie, bývalé banky.



INSTALACE DALIBORA BAČI ZA KULISOU UMÍSTĚNÁ VE FOYER GALERIE



POHLED DO VÝSTAVY JIŘÍ HILMAR NALÉZAT ZTRACENOU ROVNOVÁHU, V POPŘEDÍ TŘEŠŇOVÝ STROM, 1989, V POZADÍ PÁR, 1987

**Jiří Hilmar / *Nalézat ztracenou rovnováhu***

**Termín: 25/09/2020–28/02/2021**

**Kurátorka: Ilona Vichová**

**Galerie Prostor**

Základem práce Jiřího Hilmara (\*1937 Hradec Králové) je téma prostoru, který vnímá nejen jako třídimenzionální vymezení, ale především jako prostředí, milieu, jehož historické a společenské aspekty jsou formovány člověkem. Systém přírody vystavený na důsledně provázaných zákonitostech umožňuje existenci nám lidem a my zpětně spoluvytváříme „naše prostředí“, onen zmíněný prostor. Toto poznání Hilmar citlivě kóduje do svých reliéfů, objektů a instalací společně s poselstvím, že právě v tomto bodě se člověk a příroda v mnohém rozcházejí.

Výstava v Galerii moderního umění v Hradci Králové byla sestavena z výběru Hilmarových objektů a reliéfů vytvořených v průběhu let 1977–2002 z jednotného materiálu, dřeva. Jde o klíčová díla, v nichž umělec zhmotnil úvahy nad vztahem člověka a přírody prostřednictvím

tří výtvarných přístupů: od násilného tříštění přírodně rostlého celku na umělou strukturu (*Buk*, 1977) přes opačný postup stmelování částí do uceleného bloku (*Rekonstrukce lesa*, 1985–1986) až po kontemplativní rovinu vzájemného prolnutí přírodní energie s tvůrčími silami člověka (*Ztracená rovnováha*, 1989).

**Petr Stanický / *Jiný prostor***

**v dialogu s Hugem Demartinim**

**Termín: 25/09/2020–17/01/2021**

**Kurátorka: Anna Zemanová**

**Bílá kostka**

Petr Stanický pro výstavu vytvořil zcela novou site specific instalaci, která skrze pomyslné *Okno Zlína* a *Flowing through* otevřela uzavřený prostor části galerie – Bílé kostky, do které nepronikalo denní světlo, a odrážela střet těchto dvou zcela odlišných světů. Právě proměny optických vlastností prostřednictvím účinků světla či volbou úhlu pohledu se staly výchozím bodem této výstavy. V dalších instalacích, stejně tak jako v celé autorově tvorbě, nalezneme



POHLED DO VÝSTAVY PETR STANICKÝ JINÝ PROSTOR, Z LEVA DÍLO TEKOUČÍ SKRZ, 2020, DÁLE STRUKTUROVANÝ PROSTOR, 2012, RELIÉF, 1967–1968 (HUGO DEMARTINI), ÚTOČIŠTĚ II, 2016

svérázný sochařský styl, který komunikuje s okolním prostorem, ze kterého čerpá inspiraci.

Stanický si v rámci možnosti dialogu s dalším umělcem ze sbírky Galerie moderního umění v Hradci Králové vybral dílo Huga Demartiniho *Reliéf*, 1967–1968. Demartiniho chromované reliéfy a objekty (1965–1974) patří ve veřejném povědomí mezi jeho nejznámější práce. Plastiku zde omezil na reliéf nanejvýš redukováných a abstrahovaných tvarů – koulí a polokoulí, uspořádaných ve struktuře vzájemných vztahů.

## 5 Galerijní edukace

Edukační oddělení Galerie moderního umění v Hradci Králové realizovalo v roce 2020 několik druhů programů a akcí pro návštěvníky galerie napříč věkovými kategoriemi.

Intenzivně nabízenými byly edukační programy, připravené pro školní skupiny všech vzdělávacích stupňů. Tyto programy, vztahující se ke stálé expozici *Proměny obrazu / Obrazy proměn*, nabídly širokou škálu možností od již tradičního seznámení se s budovou a galerií po programy zaměřené na výrazové prostředky výtvarného vyjádření. Rozsáhlý edukační program připravený k samostatné výstavě Matyáše Chocholy *Dějiny lidstva* nebyl z důvodu coronavirové pandemie realizován. K němu byly připraveny propracované doprovodné materiály v podobě pracovních listů. Edukační programy vzhledem k této situaci byly nejintenzivněji realizovány během měsíce ledna, února a září.

Zaběhlým, oblíbeným, a především pravidelným typem programu, který je zaměřen na spolupráci dětí (věk 3–10 let) a rodičů je tzv. *Obrazárna*, ta se opakovaně dvakrát měsíčně věnovala vždy jednomu inspiračnímu zdroji,

kterým bylo výtvarné dílo ze stálé expozice či probíhající výstavy. *Obrazárny* reagovaly např. na díla D. Sahánkové, P. Malinové, D. Bači, A. Šimotové nebo F. Muziky.

Nově v tomto roce byla zahájena také výtvarná setkávání pro kategorii dospělých, kteří se chtějí výtvarně vyjadřovat, seznamovat se s šíří výtvarných technik a uměleckými díly. Tento program je nazván *Obrazárna+*. V prvních proběhlých *Obrazárnách+* se edukátorky zaměřily nejprve na základní výtvarné techniky jako kresba, tempera, koláž.

Pravidelnými akcemi s nižší frekvencí opakování jsou *Otevřený ateliér – Neseď doma za výzo*, který v rámci pololetního vysvědčení zve děti do výtvarného ateliéru k volné tvorbě.

Jednorázová akce, jež se uskutečnila ke Dni dětí s názvem *Galerijní chvilka poezie*, se realizovala ve velmi symbolické rovině, kdy se kolemjdoucí v okolí galerie mohli literárně zapojit a složit pro galerii báseň, po sepsání ji vhodit do galerijního boxu a čekat na její zveřejnění v on-line prostředí. Tato akce byla navázána na odměnu v podobě volné galerijní vstupenky.



AKTIVNÍ ZÓNA K VÝSTAVĚ JIŘÍHO HILMARA NALÉZAT ZTRACENOU ROVNOVÁHU



POPULÁRNĚ NAUČNÁ PUBLIKACE GALERIE MODERNÍHO (Č)UMĚNÍ

Časově rozsáhlejší akce trvající vždy jeden týden proběhly na jaře a v létě.

Po dobu jarních prázdnin v prvním březnovém týdnu se konala akce s názvem *Jarní zašívárna*. Ta se zaměřila na věkovou skupinu -náctiletých a nabídla žákům základních a středních škol (12–18 let) možnost výtvarné realizace v době, kdy ne všechny děti tráví čas na lyžařských pobytech. Zázemí tak mohou najít právě v galerii. Tato akce, bohužel ze zjevných příčin, nebyla zakončena výstavou s vernisáží pro její účastníky. Nosným tématem byla recyklace, tvorba se znovu použitelnými odpadovými materiály, a věnovala se také umělcům, kteří se podobným tématem ve své tvorbě zabývají. Návaznost zde byla také na výstavu Matyáše Chocholy *Dějiny lidstva*.

Opětovný a stálý provoz v letních měsících se se svou nabídkou věnoval dětem i dospělým. Celkem čtyřikrát za dva letní měsíce proběhl *Otevřený ateliér*, dopolední blok pro děti od 3 do 15 let, odpolední blok pro dospělé. Opět příležitost k volné tvorbě v rámci jedné dané výtvarné techniky.

Dva letní týdny byly věnovány *Letnímu tvoření*, formě příměstského tábora s každodenní docházkou do výtvarného ateliéru v kombinaci s venkovními výtvarnými aktivitami. *Letní tvoření* se věnovalo dětem ve věku 6–15 let a program byl uzpůsoben tomuto věkovému rozpětí. Kapacita obou týdnů byla naplněna a zájemci by naplnili i případný 3. termín.

Další krátká intervence v podobě workshopu před budovou galerie proběhla v rámci akce *Zažít město jinak*, do které jsme se opět zapojili a která podporuje komunitní setkávání sousedů v ulicích města.

Pro vzdělání chtivé návštěvníky v seniorském věku proběhl cyklus přednášek *Komentovky s Kateřinou u kávy*, kde se přednáška historičky umění věnovala jednomu tématu z dějin umění 20. století anebo jednomu autorovi ze stálé expozice *Proměny obrazu / Obrazy proměn*. V rámci této skupiny návštěvníků proběhly také čtyři komentované prohlídky přímo na Svátek seniorů. Tyto přednášky se týkaly historie a současnosti galerie a nové expozice Vladimíra Preclíka *Nekousavě kousati*.

Zásadním krokem vpřed pro galerijní edukaci bylo navržení a vytvoření tzv. aktivní zóny ve výstavních prostorách. Tato aktivní zóna byla součástí výstavy Jiřího Hilmara *Nalézat ztracenou rovnováhu*. Do výstavních prostor byla začleněna místnost pro aktivní výtvarnou činnost pro návštěvníky všeho věku, jejímiž stěžejními materiály byly především dřevo a papír. Smyslem byla haptická zkušenost s materiálem, jenž návštěvníci potkávali napříč výstavním prostorem, kde se ale nemohli objektů dotýkat. Aktivní zóna toto umožnila. Představovala důležitou podporu, doplnění a umocnění prožitku výstavy.

Z důvodů již zmíněných, které vedly k uzavření galerie po značnou část roku 2020, realizovalo edukační oddělení galerie materiály pro on-line prostředí. Vznikl projekt *Výtvarný nápadník*, který je přístupný na webových stránkách galerie a slouží nejen dětem a rodičům pro domácí tvorbu, ale také pedagogům jako zdroj inspirace do výuky výtvarné výchovy. Jedná se o projekt, který zůstává již stabilně k dispozici na webových stránkách a je postupně doplňován dalšími inspirativními nápady.

V elektronické podobě jsou poskytovány také metodické listy, podpurný materiál pro pedagogy nejen výtvarné výchovy. Ti mohou do galerie přijít tematicky připraveni, a především mohou s tématy prezentovanými na výstavách dále pracovat ve výuce. Tyto materiály se vztahují ke krátkodobým výstavám a jsou na webových stránkách průběžně doplňovány.

Třetí on-line projekt, který započal a byl podmíněn letním obdobím července a srpna, byla tzv. *Letní galerijní výzva*. Každý týden byla na webových stránkách galerie a sociálních sítích uveřejněna výzva k tvůrčí činnosti, ne vždy nutně spojená s výtvarnou aktivitou, avšak cílila na seberozvoj a sebereflexi každého zúčastněného jedince. Součástí výzev byly aktivity spojené s přírodou, pohybem, oddechem, hledáním volného času pro sebe sama a samozřejmě i výtvarné tvorby.

Významný projekt, jež se podařilo realizovat v relativně krátkém čase možná právě na základě nepříznivé návštěvní situace, byl vznik populárně naučné publikace *Galerie moderního (č)umění*. Publikace vznikla na základě podané



LETNÍ TVOŘENÍŠTĚ – PRÍMĚSTSKÝ TÁBOR S KAŽDODENNÍ DOCHÁZKOU DO VÝTVARNÉHO ATELIERU V KOMBINACI S VENKOVNÍMI VÝTVARNÝMI AKTIVITAMI

znamují s její historií a současností. Publikace je přímo nápomocná před první návštěvou, při procházení budovou a výstavními sály. Informuje a vzdělává v rovině pojmů světa výtvarného umění a obsahuje mnoho motivačních částí, které vybízí k participaci a vlastní tvorbě. Hlavním posláním knihy je podpora této kulturní instituce a její otevření se široké veřejnosti. Zároveň ji zbavuje nálepky nedostupného místa určeného jen uměnímznalým návštěvníkům. Ukazuje možnosti zkoumání a poznávání světa výtvarného umění. Zpracování publikace nabízí vhled do každodenního života galerie, jejího provozu, a seznamuje čtenáře nejen s odbornými profesemi, které jsou v ní zastoupeny. Představuje galerii jako místo pro společný dialog, pro kladení otázek, poznávání a seznamování se s možnostmi výtvarného vyjádření.

Tento počín edukačního oddělení završil rok 2020 a bude nosným pro edukační aktivity v roce nadcházejícím, ve kterém doufáme v návrat návštěvníků a účastníků plánovaných programů a akcí.

## 6 Doprovodné akce

grantové žádosti na podzim 2019 a úspěšného získání této finanční podpory v hodnotě 90 000 Kč z programu Podpora výchovně vzdělávacích aktivit v muzejnictví, tematický okruh 1: Edukační aktivity v rámci stálých muzejních sbírek evidovaných v Centrální evidenci sbírek muzejní povahy Ministerstva kultury (CES).

Tato publikace se obrací na návštěvníky věkové kategorie 12+. Mimo tuto věkovou hranici má publikace potenciál zasáhnout široké čtenářské publikum – nejen děti, žáky základních škol, ale také studenty středních škol. Její potenciál může být využit i jako studijní pomůcka pro vysokoškolské studenty v oblasti galerijní edukace nebo současného uměleckého provozu. Ve světě dospělých, kteří k umění cestu hledají, může být vhodným průvodcem, jež mnohé oblasti a pojmy srozumitelně vysvětlí a dá do praktického kontextu. Pedagogům může sloužit jako výuková pomůcka a doprovodný materiál při návštěvě galerie. Kniha ilustrovaná Marií Juklíkovou přináší v šesti kapitolách informace spjaté bezprostředně s GMU, čtenáři se se-

Královéhradecká galerie v roce 2020 aktivně zpřístupňovala veřejnosti své hlavní výstavní projekty i prostřednictvím doprovodných programů. K výstavám tradičně pořádala vernisáže, dennisáže, přednášky a komentované prohlídky.

O krajinomalbě Orlických hor a krajině jako nekonečném námětu k umělecké tvorbě hovořil v lednu v rámci výstavy *Obrazy Orlických hor* PhDr. Michael Zachař. Doktor Zachař studoval kromě dějin umění také český jazyk a literaturu a vášně pro jazyk se v jeho strhujícím výkladu rozhodně nezapřela. Jeho putavý výklad se neobešel bez literárních citací, které s obrazy a jejich autory korespondují, a životních příběhů těch, kteří Orlickým horám zasvětili kus života.

Novou výstavní sezonu, jejíž dramaturgie byla v roce 2020 založená převážně na prezentaci uměleckých osobností spojených s Královéhradeckým krajem, odstartovala koncem února v nově zrekonstruovaném čtvrtém patře galerie dvojité vernisáž výstav Matyáše Chocholy *Dějiny lidstva* a Petry Malinové *Z úcty k hlíně*, které se zúčastnilo přes 500 návštěvníků.

Začátkem března se v přednáškovém sále galerie uskutečnila projekce filmu *Efekt Vašulka*. Film vyobrazoval proměnu umění a společnosti s nástupem videa od 60. let minulého století do současnosti. Po filmu následovala diskuze do současnosti. Po filmu následovala diskuze diváků s kurátorkou galerie a performerkou Annou Zemanovou. Byla to také poslední akce před nucenou dvouměsíční pauzou, kdy došlo k uzavření galerií z důvodu šířící se pandemie covid-19.

V roce 2020 pokračovalo Edukační oddělení GMU ve spolupráci s Bio Central na cyklu *Umění v kině – Kurátor uvádí*. Do zlaté éry Vídně v dubnu diváky přenesl snímek *Klimt & Schiele – Erós a Psyché*. Úvodní slovo k filmu o snech, posedlostech a skandálech těchto dvou umělců pronesla edukátorka GMU Patricie Kaválková. Kvůli uzavření kulturních institucí z důvodu pandemie koronaviru mohli diváci dokument zhlédnout pouze on-line.

Po dvouměsíčním uzavření galerie mohla být koncem května znovuvzkříšena spící výstava *Dějiny lidstva*, a to akcí s názvem *Nový začátek* spojenou s hudebně-vizuální performancí



KŘEST KNIHY VŮNĚ ÚSPĚCHU V GMU S AUTORSKÝM ČTENÍM MATYÁŠE CHOCHOLY



DJ LADIDA NA ROOFTOP PARTY U PŘÍLEŽITOSTI DERNISÁŽE DVOU VÝSTAV: DĚJIN LIDSTVA MATYÁŠE CHOCHOLY A VÝSTAVY Z ÚCTY K HLÍNĚ PETRY MALINOVÉ



ŘEDITEL GMU FRANTIŠEK ZACHOVAL PŘI ZAHÁJENÍ AKCE ČTYŘI PATRA UMĚNÍ

Matyáše Chocholy a Alexandra Puškina a s komentovanou prohlídkou výstavy.

V červnu GMU navázala na spolupráci s Filharmonií Hradec Králové. Houslistka Nataliie Zhovtobiukh na balkoně prvního patra galerie pro veřejnost přehrávala klasické i populární melodie.

Téhož měsíce se uskutečnila i performance Matyáše Chocholy & Alexandra Puškina a křest knihy *Vůně úspěchu* v Galerii hlavního města Prahy v Colloredo-Mansfeldském paláci. Publikaci vydala Galerie moderního umění v Hradci Králové, Společnost Jindřicha Chalupického a BiggBoss Books.

Druhý křest knihy *Vůně úspěchu* s autorským čtením proběhl již v Hradci Králové. Součástí akce bylo i promítání autorova Super8mm filmu *In Illo Tempore I*. Matyáš Chochola navíc pro návštěvníky připravil 60 kusů knih ze speciální edice, jejichž listy vlastnoručně nařezal na stolní kotoučové pile (cirkulárce).

V období června až srpna se uskutečnily tři komentované prohlídky výstavy Petry Malinové *Z úcty k hlíně*. Kurátorka Anna Zemanová návštěvníkům přibližovala díla, ve kterých autorka

experimentuje s přírodními materiály jako je hlína, popel, jíl, traviny, bylinky i kvítka, které strukturovaně vrství do svých obrazů.

Na konci letních prázdnin se ve čtvrtém patře galerie pořádala rooftop party u příležitosti dernisáže dvou výstav: *Dějiny lidstva* Matyáše Chocholy a výstavy *Z úcty k hlíně* Petry Malinové. Součástí akce, které se zúčastnilo více než 300 osob, byla komentovaná prohlídka instalace s jejím autorem, módní přehlídka nové kolekce triček Light in the Darkness Studios navržených Matyášem Chocholou a hudební vystoupení známé DJky Ladidy.

Zářijová akce s názvem *Čtyři patra umění* zahrnovala hned čtyři vernisáže konané v jednom dni, a to k výstavě Jiřího Hilmaru *Nalézat ztracenou rovnováhu*, Petra Stanického *Jiný prostor*, Vladimíra Precílka *Nekousavě kousati – Dar Vladimíra Precílka Královéhradeckému kraji* a Dalibora Bači *Za kulisou*. Spolu s vernisážemi se uskutečnila i dernisáž stálé expozice *Proměny obrazu / Obrazy proměn*, která se po čtyřech letech dočkala své obměny. Akce se zúčastnilo přibližně 300 osob včetně hejtmána Královéhradeckého kraje, Jiřího Štěpána, či náměstkyně

pro kulturu, Martiny Berdychové. Vzhledem k hygienickým opatřením se úvodní projevy kurátorů, umělců a ředitele GMU odehrály před galerií, poté si návštěvníci výstavy prohlédli individuálně v souladu s aktuálním vládním nařízením.

Úvahy nad vztahem člověka a přírody, dílo a životní cestu hradeckého rodáka Jiřího Hilmarra představila v říjnu při komentované prohlídce výstavy *Nalézat ztracenou rovnováhu* kurátorka Ilona Víchová. Po ní následovala komentovaná prohlídka výstavy *Jiný prostor* s jejím autorem Petrem Stanickým.

V prosinci se prostřednictvím sociálních sítí uskutečnila on-line přednáška věnovaná dílu Josefa Gočára v Hradci Králové a z foyer galerie se živě přenášel křest knihy *Vily a rodinné domy v Hradci Králové* historika architektury

Ladislava Zikmunda-Lendera. Sto čtyřicáté výročí narození architekta Josefa Gočára bylo nejen příležitostí připomenout si estetické kvality jeho architektury, ale také podrobit jeho život a dílo novému kritickému pohledu a položit si otázku, jestli byly okolnosti jeho projektů skutečně takové, jak nám historie architektury i zažitá mýta tvrdí.

V prosinci se také GMU zapojila spolu s Divadlem Drak, Filharmonii Hradec Králové, Klipcerovým divadlem, Muzeem východních Čech a Českým rozhlasem Hradec Králové do tvorby *Hradeckého kulturního adventního kalendáře*. Od 1. do 24. prosince mohli zájemci on-line vstoupit do míst a organizací, které byly zrovna uzavřeny, a každý den na ně čekal rozmanitý program. Galerie například připravila několik instruktážních videí s nápady k tvoření.

## 7 Presentace v médiích

Galerie pravidelně informuje o svém dění prostřednictvím tiskových zpráv, které rozesílá na budovanou síť kontaktů v regionálních i celorepublikových médiích. V roce 2020 jsme zaznamenali celkem 215 mediálních ohlasů vztahujících se ke Galerii moderního umění v Hradci Králové.

V roce 2020 galerie zaregistrovala 43 zpráv o GMU v tištěných médiích, jako je například Deník, Mladá fronta DNES, Lidové noviny, Radnice, Hradečák, 5plus2, Právo, Vlasta, Dolce Vita, Font 168, Xantypa, Deník N, Vlastní cestou, Respekt, Salon republiky či Flash art.

V únoru proběhla v České televizi reportáž o optickém oddělení vzduchotechniky, kterou Aleš Lamr proměnil v trvalou uměleckou intervenci, od ostatních výstavních prostorů stěnami. V březnu Česká televize odvysílala reportáž k výstavě *Dějiny lidstva* Matyáše Chocholy. Internetová platforma pro současné umění Artyčok TV natočila dvě reportáže k výstavám *Dějiny lidstva* Matyáše Chocholy a *Za kulisou* Dalibora Bači. V listopadu poskytl ředitel GMU František Zachoval České televizi rozhovor ke

znovuotevření galerie po jejím uzavření z důvodu vládních nařízeních. V prosinci byly v České televizi odvysílány dvě reportáže k nově otevřeným expozicím *Posledních padesát let* a *Minulé století – dvacet osobností* a dále o unikátní metodě restaurování díla *Milenci* z roku 1958 od Vítězslava Jungbauera ze sbírky GMU restaurátorem Janem Kynclem.

Zástupci GMU byli pravidelnými hosty ve vysílání Českého rozhlasu Hradec Králové a poskytli rozhovory také pro Hitrádio Černá Hora, Rádio Blaník či Frekvenci 1 ohledně plánovaných výstav a nových expozic, vernisáží, vstupu do galerie zdarma, kulturního projektu *Artup* či například nové knihy z edice GMU *Galerie moderního (č)umění*.

### On-line propagace a sociální sítě

Přestože byla galerie v roce 2020 pro veřejnost uzavřena v součtu po dobu delší než čtyři měsíce, snažila se neustále udržovat kontakt se svými



## Monitoring médií

Typ média	Počet zpráv / zmínek o GMU	Poznámka
tisk	43	např. Deník, Mladá fronta DNES, Lidové noviny, Radnice, 5plus2, Právo, Vlasta, Dolce Vita, Font 168, Xantypa, Deník N, Vlastní cestou, Respekt, Salon republiky, Flash art
rozhlas	30	např. Český rozhlas, Hitrádio Černá Hora, Rádio Blaník, Frekvence 1
TV	11	Česká televize, Artyčok TV
internet (zpravodajské weby, kulturní portály)	131	pozvánky na akce a výstavy, recenze, tiskové zprávy, články, fotoreporty
<b>Celkem</b>	<b>215</b>	



JUNGBAUER VÍTĚZSLAV, MILENCI, 1958, MODURIT, VÝŠKA 40 cm



UDÁLOSTI V KULTUŘE, 21. 12. 2020, UNIKÁTNÍ METODU RESTAUROVÁNÍ PŘEDSTAVILA GMU V HRADCI KRÁLOVÉ, zdroj: ČT art



ČESKÝ ROZHLAS HRADEC KRÁLOVÉ, 29. 12. 2020, FRANTIŠEK ZACHOVAL: KNIHA O GALERII MODERNÍHO UMĚNÍ BUDE I JISTÝM NÁVODEM, JAK VNÍMAT SOUČASNÝ KUMŠT, zdroj: Český rozhlas, foto Milan Baják

mi návštěvníky, a to zejména prostřednictvím sociálních sítí Facebook a Instagram a webových stránek.

Na obou sociálních sítích byl publikován v průměru jeden příspěvek denně. Příspěvky odhalovaly dění v galerii v době jejího uzavření, představovaly umělecká díla ze sbírky galerie uložená v depozitáři, probíhající a připravované výstavy, nové stálé expozice *Posledních padesát let a Minulé století – dvacet osobností* prostřednictvím kvízů, doprovodné akce či například nové publikace z edice GMU.

Galerie v roce 2020 založila svůj YouTube kanál, kde publikuje videa k výstavám realizovaným v Galerii moderního umění. Za rok 2020 zveřejnila celkem 8 videí, z toho tři představují práci Jiřího Hilmara a výstavu *Nalézat ztracenou rovnováhu*, další tři videa Petra Stanického a jeho výstavu *Jiný prostor* a posledním videem je on-line přednáška historika architektury Ladislava Zikmunda-Lendera *Velmi křehké vztahy: Josef Gočár a Hradec Králové*.

Od roku 2020 jsou na webových stránkách galerie pravidelně publikovány fotoreporty k výstavám a doprovodným programům. Postupně byly stránky doplňovány i o fotoreporty z výstav uspořádaných v minulosti. Od května roku 2020 také probíhala příprava nové podoby webových stránek GMU. Nová struktura webu lépe reaguje na potřeby uživatelů, začleněn bude nově kalendář s programem, záložka pro média s archivem tiskových zpráv či on-line galerie vybraných děl ze sbírek GMU. Design webu navrhla autorská dvojice Cindy Kutíková & Jiří Mocek. Kódování stránek zajišťuje společnost Softmedia s.r.o. Na jaře roku 2021 budou probíhat dokončovací práce, spuštění webu je plánováno na březen 2021.

Skrze webové stránky mají zájemci možnost přihlásit se k odběru galerijního newsletteru. Ten je zasílán e-mailem 1–2x měsíčně prostřednictvím platformy Mailchimp a informuje o plánovaných výstavách, akcích a novinkách. Newsletter k 31. prosinci 2020 odebíralo 530 zájemců.

## Tištěné propagační materiály a jednotná vizuální identita

Sjednocení grafické podoby tiskovin, publikací, plakátů a dalších materiálů je nezbytnou podmínkou pro kvalitní prezentaci galerie a její komunikaci s veřejností. GMU proto v září 2019 vypsal veřejnou anonymní jednokolovou soutěž na svůj jednotný vizuál. Vítězný návrh mladé autorské dvojice Cindy Kutíkové a Jiřího Mocka má díky svému razantnímu vizuálnímu přístupu k tištěným materiálům potenciál výrazně proniknout do královéhradeckého prostředí. Klade důraz na variace dvou typů fontů z české dílny a zároveň se vyznačuje otevřeností, lehkostí a variabilitou. Do praxe byl uveden během ledna a února 2020 v rámci výstav *Z úcty k hlíně* Petry Malinové a *Dějiny lidstva* Matyáše Chocholy a byl dále využit při tvorbě plakátů ke všem výstavám pořádaným v roce 2020 a k novým stálým expozicím *Posledních padesát let a Minulé století – dvacet osobností*.

Galerie má dlouhodobě pronajatý výkladec umístěný v podchodu na třídě Karla IV. v centru Hradce Králové, využívaný pro výlep plakátů k výstavám a doprovodným akcím. V únoru a březnu galerie využila outdoorové propagace výstav Petry Malinové *Z úcty k hlíně* a Matyáše Chocholy *Dějiny lidstva* prostřednictvím výlepu plakátů na 23 plochách v Hradci Králové a CLV na nástupištích v Hradci Králové a Pardubicích. Výstava *Dějiny lidstva* byla také v červenci a srpnu propagována v tištěné ArtMap. V říjnu pak proběhl výlep plakátů na 85 plochách v Hradci Králové a 15 plochách v Pardubicích k akci *Čtyři patra umění*.

Tištěné pozvánky k výstavám Matyáše Chocholy *Dějiny lidstva*, Petry Malinové *Z úcty k hlíně*, Dalibora Bači *Za kulisou*, novým expozicím *Posledních padesát let a Minulé století – dvacet osobností*, akci *Čtyři patra umění* a rooftop party *DJ Ladida Summer Vibe Set* a tištěný program s informacemi o stálých expozicích, výstavách a doprovodných programech v GMU byly tradičně distribuovány do informačních center, knihoven, škol, institucí a kaváren. Pozvánky byly také rozesílány poštou na významné kontakty.



PLAKÁT KE STÁLÉ EXPOZICI POSLEDNÍCH PADESÁT LET

DERNISÁŽ STÁLÉ EXPOZICE  
& ČTYŘI VERNISÁŽE

24/09/20 18:00

Proměny obrazu / obrazy proměn  
České moderní a současné umění  
25/11/16–27/09/20

Jiří Hilmar  
25/09/20–28/02/21

Petr Stanický  
25/09/20–06/12/20

Vladimír Preclík  
25/06/20–22/05/22

Dalibor Bača  
12/05/20–31/03/21

# Čtyři patra umění

@gmuhk | galeriehk.cz

G GALERIE  
MODERNÍHO UMĚNÍ  
V HRADCI KRÁLOVÉ

M

U

Velké nám. 139/40 500 03 Hradec Králové  
ú-ře 10-18 hodin, čt 12-20 hodin

U. E. C. P. M. A. S. O. C. A. T. I. V. E.



G GALERIE  
MODERNÍHO UMĚNÍ  
V HRADCI KRÁLOVÉ

M

U

VÁS SRDEČNĚ ZVE NA

DERNISÁŽ STÁLÉ EXPOZICE  
& ČTYŘI VERNISÁŽE

Proměny obrazu / obrazy proměn  
České moderní a současné umění  
25/11/16–27/09/20

Jiří Hilmar  
25/09/20–28/02/21

Petr Stanický  
25/09/20–06/12/20

Vladimír Preclík  
25/06/20–22/05/22

Dalibor Bača  
12/05/20–31/03/21

24/09/20 18:00

ú-ře 10-18 hodin  
čt 12-20 hodin

@gmuhk | galeriehk.cz

Galerie moderního umění  
v Hradci Králové  
Velké nám. 139/40  
500 03 Hradec Králové

Čtyři  
patra  
umění

PLAKÁT K AKCI ČTYŘI PATRA UMĚNÍ

POZVÁNKA K AKCI ČTYŘI PATRA UMĚNÍ



Od září 2020 propojil Hradec Králové a Pardubice pod záštitou GMU nový kulturní projekt *Artup* mapující současné umělecké prostředí v této aglomeraci. Tištěná mapa s přehledem kulturních akcí měla vycházet pravidelně každý měsíc v nákladu 3000 ks. Vzhledem k nepředvídatel-

nému rušení kulturních akcí vyšel *Artup* pouze dvakrát, poté byl projekt pozastaven. Kulturní mapy *Artup* nabízely zdarma vybrané galerie a kulturní instituce, infocentra, kavárny i obchodů s autorskou tvorbou.



TIŠTĚNÁ MAPA ARTUP S PŘEHLEDEM KULTURNÍCH AKCÍ V HRADCI KRÁLOVÉ A PARDUBICÍCH

# 8 Návštěvnost

Návštěvnost v roce 2020 výrazně ovlivnilo uzavření galerií z důvodu epidemiologické situace. Galerie byla v roce 2020 uzavřena třikrát, a to v období od 13. března do 11. května, od 12. října

do 3. prosince a od 18. prosince do konce roku 2020, v součtu celkem 126 dní. Návštěvnost je uvedena podle počtu návštěvníků i podle počtu navštívených výstav.

	návštěvy výstav	počet návštěvníků	plné vstupné	snížené vstupné	vstup zdarma	rodinné vstupné
Výstavy a expozice	23 232	7 744	1 761	1 448	1 845	2 690
Edukační programy / komentované prohlídky	0	1 070	1 070	0	0	0
Ostatní speciální programy	0	593	0	0	593	0
<b>Celkem</b>	23 232	9 407	2 831	1 448	2 438	2 690

# 9 Ediční a publikační činnost

Edice GMU od roku 2019 soustavně pracuje na zkvalitnění své publikační činnosti po grafické i obsahové stránce stejně jako na propagaci a distribuci vydávaných titulů po celé České republice. Mnoho z nich lze tedy zakoupit nejen v obchodě GMU, ale i u knihkupců. Ediční plán již nesleduje pouze výstavní činnost galerie, jako tomu bylo v předchozích letech, ale nově se zaměřuje také na studijní a vzdělávací texty, odborné sborníky a autorské monografie. V roce 2020 bylo v tomto směru mimořádným počinem vydání autorské knihy současného umělce Matyáše Chocholy *Vůně úspěchu* (ISBN 978-80-906817-9-8). Vznikla s finanční podporou Ministerstva kultury ČR, ve spolupráci se Společností Jindřicha Chalupeckého a BiggBoss Books. Představuje volný umělecko-lettristický experiment, ve kterém se slova a obrazy řadí intuitivně do nových konstelací a svobodných celků. Výtvarník Alexandr Puškin knihu doprovodil animálními kresbami a celostránkovými surrealistickými vizemi. Na koncepci publikace se editorsky podílela Petra Nováková, graficky ji zpracoval Ondřej Šorm.

GMU dbá také na odborné a kvalitní zpracování doprovodných materiálů k výstavám. Letos vydala dva obsáhlé katalogy k nově otevřeným netradičně pojatým stálým expozicím, jejichž autory jsou zároveň kurátoři obou dlouhodobých výstav: Katalog *Posledních padesát let* (ISBN 978-80-87605-40-0) koncipoval Tomáš Pospiszyl, přední teoretik současného umění. Publikace přibližuje rozmanitost současné umělecké tvorby nikoli chronologicky, ale tematicky, s důrazem na různorodost výtvarného jazyka konkrétních umělců a umělkyní, včetně mladé generace. Rovněž katalog s názvem *Minulé století – dvacet osobností* (ISBN 978-80-87605-35-6) představuje českou výtvarnou tvorbu 20. století nikoli tradičně na základě chronologického řazení stylů, ale skrze svébytná díla dvaceti vybraných uměleckých osobností. Jeho autorkou a editorkou je Petra Příkazská, kurátorka GMU, svými texty do publikace přispěly také Kateřina Křížková a Judita Kožíšková. Oba katalogy vznikly s finanční podporou Ministerstva kultury ČR. Graficky je zpracovala Anna Štysová. Ke stálé expozici v Galerii Vladimíra



AUTORSKÁ KNIHA MATYÁŠE CHOCHOLY VŮNĚ ÚSPĚCHU



KATALOGY KE STÁLÝM EXPOZICÍM POSLEDNÍCH PADESÁT LET A MINULÉ STOLETÍ – DVACET OSOBNOSTÍ

Preclíka vyšla skládačka *Nekousavě kousati / Dar Vladimíra Preclíka Královéhradeckému kraji* (ISBN 978-80-87605-32-5) / *To Bite Unbitingly* (978-80-87605-34-9), která přináší přehled celoživotního díla zmíněného sochaře. Autorkou textu je Kateřina Křížkovská.

K dočasným výstavám edice GMU v roce 2020 vydala několik leafletů (skládaček) s kurátorskými texty a grafickou úpravou Cindy Kutíkové & Jiřího Mocka:

**Matyáš Chochola / Dějiny lidstva, Petra Příkazská, ISBN 978-80-87605-23-3**

**Petra Malinová / Z úcty k hlině, Anna Zemanová, ISBN 978-80-87-605-24-0**

**Dalibor Bača / Za kulísou, Rado Ištok, ISBN 978-80-88605-27-1**

**Dalibor Bača / Behind the Scenes, Rado Ištok, ISBN 978-80-87605-28-8**

**Petr Stanický / Jiný prostor, Anna Zemanová, ISBN 978-80-87605-38-7**

**Jiří Hilmar / Nalézat ztracenou rovnováhu, Ilona Víchová, ISBN 978-80-87605-33-2**

**Jiří Hilmar / Finding Lost Balance, Ilona Víchová, ISBN 978-80-87605-37-0**

Kromě leafletů k výstavám vyšly ještě další dvě skládačky: leaflet *O budově* (ISBN 978-80-87605-25-7) / *History of the Building* (ISBN 978-80-87605-29-5) s textem historika architektury Ladislava Zikmunda-Lendera, který se věnuje historii budovy GMU. Druhá skládačka *Křížová cesta 21. století* (ISBN 978-80-87605-26-4) / *Station of the Cross* (ISBN 978-80-87605-30-1) slouží jako průvodce sochařským cyklem ve správě GMU s názvem *Příběh utrpení a nadějí člověka*, nacházejícím se na loukách u Stanovic a Žirče nedaleko Kuksu. Autorkou textů je Kateřina Křížkovská.

## GMU obchod

V roce 2020 byl obchod GMU bohužel z části zavřený z důvodu protiepidemiologických opatření, proto se naše nabídka externích distributorů oproti předchozímu roku výrazně nerozšířila. Nadále jsme udržovali spolupráci s knihkupectvím ArtMap a českými časopisy a magazíny zaměřenými na umění, kulturu a vzdělávání. Nově jsme zařadili i publikace a katalogy Ceny Jindřicha Chaloupeckého a spřátelených galerií.

K nově vzniklým stálým expozicím *Minulé století – dvacet osobností a Posledních padesát let* nabízí obchod GMU rozšířenou nabídku monografických knih autorů zastoupených v expozici, ale i odbornou literaturu kurátorů Petry Příkazské a Tomáše Pospiszyla.

Obchod oproti stávající nabídce tradičních propagačních materiálů, jako jsou velmi oblíbené magnetky a pohledy, nově nabízí také jedinečné designové kousky spojené s novou vizuální identitou i limitované edice spojené s výstavami nebo přímo budovou GMU. S výstavou *Dějiny lidstva* Matyáše Chocholy jsme kromě katalogu nabízeli i limitovanou autorskou tričku a signované síťotisky na papíře.

Dále jsme vytvořili limitovanou edici triček, plátěných tašek a ponožek, které dle vzoru vitráží a štuků v 1. patře GMU navrhla mladá talentovaná ilustrátorka Alina Skorobogatchenko a metodou síťotisku potiskla Anna Štysová ve své dílně *Sítotisk u báby se zázemím* v Hradci Králové. Výrobu ponožek pro nás zajistila česká firma *Coolsocks*.

Novou vizuální identitu jsme společně s jejími autory Cindy Kutřkovou a Jiřím Mockem aplikovali na zápisníky, tužky a gumičky, které pro nás na zakázku vyrobila česká firma se zaměřením na papírnictví *Papelote*.

Před Vánoce jsme naši nabídku obohatili o *Brutální květináče* Kristýny Pleskové, remake brutalistních květináčů ze 70. let, které byly exkluzivně k dostání v obchodě GMU se slevou.

V prosinci jsme také poskytli foyer budovy GMU ke křtu knihy *Vily a rodinné domy v Hradci Králové* Ladislava Zikmunda-Lendera a stali se tak jedním z distribučních míst v ČR, kde bude tato kniha k dostání.



LIMITOVANÁ EDICE PONOŽEK OD ALINY SKOROBOGATCHENKO INSPIROVANÁ VITRÁŽEMI V 1. PATŘE GALERIE

V obchodě GMU bylo možné zakoupit i členské karty umožňující celoroční bezplatný vstup do galerie a výběr jednoho katalogu z edice GMU.

## 10 Knihovna

Knihovna Galerie moderního umění v Hradci Králové je zapsaná v evidenci Ministerstva kultury ČR jako základní knihovna se specializovaným knižním fondem s evidenčním číslem 6506/2013. Evidence celého fondu knihovny je vedena v databázi Clavius, která je pro návštěvníky dostupná na internetových stránkách galerie. Čtenáři a badatelé tak mají možnost dopředu zjistit, jaké publikace se v knihovně nacházejí, a vybrané dokumenty si elektronickou poštou nebo telefonicky objednat ke studiu na vybraný termín.

Fond knihovny je přehledně uložen, aby bylo možné snadno a rychle vyhledat publikace podle požadavků čtenářů nebo odborných pracovníků GMU. K dispozici je také studovna, kde knihovna poskytuje čtenářům a badatelům služby v obvyklém rozsahu (přístup do databáze knihovny, možnost kopírování dokumentů, přístup na internet). V roce 2020 knihovnu navštěvovalo 28 registrovaných uživatelů, kterým bylo poskytnuto celkem 266 publikací k prezenčnímu studiu. Do knihovny GMU přibylo v průběhu roku 248 nových publikací a katalogů výstav, k 31. prosinci 2020 má knihovna v evidenci 12 586 knihov-

ních jednotek. Většinu nových publikací získala knihovna bezplatně v rámci vzájemné výměny katalogů k výstavám s jinými galeriemi, dále od vydavatelů odborných publikací za poskytnutí souhlasu s reprodukováním uměleckých děl ze sbírek galerie nebo za poskytnutí podkladů pro tisk z fotoarchivu GMU. Část nových publikací galerie cíleně zakoupila.

Knihovní fond k 31. 12. 2020:  
Knihy 5 790  
Brožury 5 838  
Časopisy 958



# 11 Granty a dotace

V roce 2020 se podařilo získat finanční prostředky z níže uvedených programů na výstavní činnost, restaurování, publikační činnost, edukační činnost a akvizice:

## Ministerstvo kultury

### **Kulturní aktivity:**

Celoroční výstavní činnost GMU

#### **400 000 Kč**

Z přiděleného grantu byly financovány výstavy *Dějiny lidstva* (Matyáše Chocholy), *Z úcty k hlíně* (Petry Malinové), *Za kulisou* (Dalibora Bači), *Nalézat ztracenou rovnováhu* (Jiřího Hilmara), *Jiný prostor* (Petra Stanického), *Nekousavě kousati* (Vladimíra Preclíka). Ke všem výstavám byly vydány informační materiály – publikace s ISBN. Z dotace byly proto hrazeny kromě nákladů na produkci a instalaci samotných výstav také redakční práce s autory textů, korekce textů, překlady textů do anglického jazyka, korekce anglických textů, grafický návrh publikací, sazba publikací, postprodukce obrazového materiálu a samotný tisk.

### **Podpora expozičních a výstavních projektů GMU:**

Výstava českého výtvarného umění 20. a 21. století

#### **520 000 Kč**

Z přiděleného grantu byly financovány stálé expozice *Posledních padesát let a Minulé století – dvacet osobností*.

### **Preventivní ochrana před nepříznivými vlivy prostředí:**

Restaurování uměleckých děl

#### **108 000 Kč**

Finanční prostředky byly použity na restaurování 12 uměleckých děl.

Karel Malich (*Modrý koridor*), Pratt (*Dítě s drůbeží*), J. Heu (*Mnich*), Vladimír Sychra (*Přítelkyně*), Václav Hejna (*Zátíší s paletou a chlebem*), Josef Škoda (*Portrét T. G. Masaryka*), Vincenc Makovský (*Portrét T. G. Masaryka*), Ladislav Zivř (*Lučičtíník*), Pravoslav Kotík (*Koupání*), Adolf Doležal (*Notre Dame*), Josef Škoda (*Sv. Jiří*), Ladislav Beneš (*Jan Žižka*).



KOTÍK PRAVOSLAV, KOUPÁNÍ, 1941,  
OLEJ NA PLÁTNĚ, 65 X 81 CM

**Fond na podporu veřejně prospěšných projektů:**

Jarní škola

**2 200 Kč**

Finanční prostředky byly použity na vzdělávací příměstský tábor.

# 12 Zahraniční spolupráce

**Kulturní aktivity:**

Neperiodická publikace

**210 000 Kč**

Z přidělené dotace byly hrazeny náklady na vydání publikace Matyáše Chocholy „*Vůně úspěchu*“.

**Podpora výchovně vzdělávacích aktivit v muzejnictví:**

Publikace o GMU

**90 000 Kč**

Přidělený grant byl použit na vydání vzdělávací publikace pro děti „*Galerie moderního (č)umění*“.

**Akviziční fond:**

Nákup 44 uměleckých děl a jejich souborů od 21 umělců

**3 011 955 Kč**

Finanční prostředky byly čerpány na základě výběru a doporučení akviziční komise, která se sešla v GMU 9. června 2020.

## Statutární město Hradec Králové

**Fond na podporu veřejně prospěšných projektů:**

Výstavní činnost GMU

**10 000 Kč**

Finanční prostředky byly použity na transport uměleckých děl.

V roce 2020 neprobíhala žádná spolupráce s institucemi v zahraničí. Rozjednané výstavní projekty byly pozastaveny z důvodu epidemiologické situace v Evropě (a ve světě).

Galerie v roce 2020 poskytla prostor pro nevšední dílo slovenského umělce Dalibora

Bači nazvané *Za kulisou*. Výstava umístěná ve foyer galerie od května 2020 bude deinstalována v březnu 2021. Výstavu podpořil z veřejných zdrojů *Fond na podporu umění (Slovak Arts Council)*.

# 13 Personální oblast

K plnění svých úkolů zaměstnávala GMU 24 osob, roční průměrný přepočtený stav zaměstnanců byl 19,3 (limit 28,1). Nižší skutečný stav je ovlivněn snížením počtu zaměstnanců provozního úseku (ostraha budovy a obchůzkový dozor ve výstavních sálech), tyto služby nyní zajišťuje bezpečnostní agentura.

## Organizační struktura

ODBORNÉ ODDĚLENÍ zajišťuje publikační činnost, evidenci a správu uměleckých sbírek, přípravu, instalaci a správu expozic a výstav.  
EKONOMICKÉ ODDĚLENÍ zajišťuje ekonomickou agendu, personální agendu,

účetnictví, mzdy, přípravu rozpočtů, rozborů hospodaření a archivaci.  
PROVOZNÍ ODDĚLENÍ zahrnuje správu budovy, údržbu a opravy, pokladnu vstupenek, galerijní prodejnu a úklid. Od listopadu 2020 má galerie ve správě dva objekty U Koruny 217 po bývalém učilišti (SPŠ, SOŠ A SOU, Hradec Králové).

EDUKAČNÍ ODDĚLENÍ zajišťuje doprovodné programy a vzdělávací aktivity (*Jarní zašívárna, Letní tvořeníště, Podzimní salón, Obrazárny a Obrazárny+*).

Průměrná hrubá mzda zaměstnanců GMU v roce 2020 činila 28 948 Kč.





ZAMĚSTNANCI GALERIE MODERNÍHO UMĚNÍ V HRADCI KRÁLOVÉ

## Kvalifikace zaměstnanců

Zaměstnanci se každoročně zúčastňují odborných školení, přednášek a seminářů, na kterých se seznamují s aktuálními informacemi ze svého oboru. Především v ekonomické a v právní oblasti je nezbytné sledovat změny právních předpisů

a v souladu s nimi upravit činnost v jednotlivých oblastech práce galerie. Pracovníci odborného oddělení pracují s elektronickou aplikací pro evidenci sbírek Museion a v rámci možností se zúčastňují také odborných setkání a seminářů věnovaných českému modernímu výtvarnému umění nebo problematice činnosti muzeí a galerií.

# 14 Hospodaření

Galerie moderního umění v Hradci Králové hospodařila se ziskem 66 205,46 Kč. Finanční prostředky jsou vynakládány účelně, hospodárně a transparentně, což potvrdila v roce 2020 kontrola zřizovatele Královéhradeckého kraje. Hospodaření galerie tak vytváří podmínky pro plnění všech stanovených úkolů sbírkotvorné instituce.

## Rozpočet

Galerie moderního umění v Hradci Králové hospodařila na základě podrobného vnitřního rozpočtu. Plnění výnosů, a především čerpání nákladů, bylo průběžně sledováno a v souladu se stanoveným postupem čtvrtletně vyhodnocováno. V průběhu roku byla provedena rozhodnutím ředitele dvě rozpočtová opatření (zákonem navýšení mzdových prostředků a korekce výnosů o poskytnuté dotace v průběhu roku).

Rozpočet členěný na jednotlivé skupiny nákladů a výnosů s porovnáním plánu a skutečného čerpání nákladů a plnění výnosů v roce 2020 je uveden v přehledu na další stránce.

Hospodaření a návštěvnost galerie byla ovlivněna pandemií covid-19. Galerii klesly výnosy za služby, ale i náklady na provoz. Oproti plánu byly vyšší náklady na spotřebu materiálu, protože pro výstavy *Dějiny lidstva* (Matyáše Chocholy) a *Za kulisou* (Dalibora Bači) galerie nakoupila materiál pro výstavní činnost ve větším rozsahu, než je obvyklé. Tyto výstavy kromě obrazů obsahovaly prostorová umělecká díla, která navýšila cenu obou výstavních projektů.

Cestovné, náklady na reprezentaci a na školení byly nižší z důvodu pandemie covid-19.

Galerie také z důvodu pandemie koupila notebooky zaměstnancům pro práci z domova a z toho důvodu se drobný majetek liší od plánovaného rozpočtu.

Výnosy z vlastní činnosti podle jednotlivých položek jsou v souladu s rozpočtem. Pokud by galerie byla otevřená celý rok, výnosy ze služeb by byly vyšší než plánované. Výnosy ze služeb představují částku za výběr vstupného do galerie. V ostatních výnosech z činnosti je každoročně částka z vyúčtování záloh za služby

## Rozpočet na rok 2020 v Kč

Položka	Plán	Skutečnost	Plnění
Spotřeba materiálu	1 484 030,00	1 798 011,11	121 %
Spotřeba energie	1 675 000,00	1 662 796,58	99 %
Hodnota prodaného zboží	220 000,00	114 493,45	52 %
Opravy a udržování	463 000,00	348 506,38	75 %
Cestovné	70 000,00	24 100,00	34 %
Náklady na reprezentaci	60 000,00	26 832,00	45 %
Ostatní služby	4 593 270,00	4 688 473,91	102 %
Mzdové náklady	7 264 400,00	7 072 384,00	97 %
Zákonné pojištění zaměstnanců	2 454 000,00	2 311 690,00	94 %
Úrazové pojištění zaměstnanců	20 000,00	17 594,00	88 %
Náklady na stravenky a školení	441 600,00	336 200,23	76 %
Daně a poplatky	42 000,00	34 500,00	82 %
Odpisy majetku	1 620 000,00	1 620 008,00	100 %
Drobný majetek	129 000,00	389 220,26	302 %
Ostatní náklady	11 000,00	10 400,94	95 %
Kurzové ztráty	0,00	970,97	-
<b>NÁKLADY CELKEM</b>	<b>20 547 300,00</b>	<b>20 456 181,83</b>	<b>100 %</b>
Výnosy ze služeb	270 000,00	268 208,71	99 %
Výnosy z pronájmu	525 000,00	489 772,00	93 %
Výnosy z prodaného zboží	100 000,00	112 725,00	113 %
Čerpání fondu odměn	300 000,00	300 000,00	100 %
Ostatní výnosy z činnosti	320 000,00	323 004,00	101 %
Úroky z běžného účtu	40 000,00	36 394,14	91 %
Příspěvek zřizovatele	17 037 400,00	17 037 400,00	100 %
Dotace Ministerstva kultury	1 328 000,00	1 328 000,00	100 %
Dotace města Hradec Králové	12 200,00	12 200,00	100 %
Rozpuštění dotace na rekonstrukci budovy	614 700,00	614 683,44	100 %
<b>VÝNOSY CELKEM</b>	<b>20 547 300,00</b>	<b>20 522 387,29</b>	<b>100 %</b>
<b>HOSPODÁŘSKÝ VÝSLEDEK 66 205,46</b>			

v pronajatých prostorách galerie. U čerpání fondů nebyla překročena schválená výše čerpání. Náklady byly čerpány hospodárně a v souladu s rozpočtem, u většiny nákladových položek nejsou významnější rozdíly mezi rozpočtem a skutečností.

Hospodaření Galerie moderního umění v Hradci Králové za rok 2020 vykazuje zlepšený hospodářský výsledek ve výši 66 205,46 Kč, galerie navrhuje převést zlepšený hospodářský výsledek v souladu s platnými předpisy do fondu odměn.

Výkaz zisku a ztráty k 31. prosinci 2020 a rozvaha k 31. prosinci 2020 jsou v příloze této výroční zprávy.

## Autoprovoz

Galerie moderního umění využívá vozidlo Volkswagen Transporter s naftovým motorem, registrační značka 1H1 5560, pořízeno v prosinci 2002. Vozidlo je využíváno především pro přepravu uměleckých děl a dále pro zajišťování běžného provozu organizace. V prosinci roku 2020 bylo pořízeno nové nákladní vozidlo IVECO Daily, registrační značka 7H6 2779, do provozu bude galerií uvedeno v lednu 2021.

### Volkswagen Transporter (1H1 5560):

Celková spotřeba pohonných hmot za rok 2020: 541,34 l

Celkový počet ujetých km za rok 2020: 7 268 km  
Průměrná spotřeba: 7,45 l/100 km

## Přehled o tvorbě a čerpání peněžních fondů v Kč

Název fondu	Stav fondu k 01/01/ 2020	Tvorba fondu 2020	Příděl fondu z fin. vypořádání	Čerpání fondu k 31/12/2020	Stav fondu k 31/12/ 2020	Finanční krytí
Fond reprodukce investičního majetku	1 735 578,05	6 250 969,56	0,00	6 088 024,00	1 898 523,61	1 898 523,61
Rezervní fond - zlepšený VH	4 001 158,38	0,00	823 867,18	0,00	4 825 025,56	4 825 025,56
Rezervní fond - z ostatních titulů	57 723,00	0,00	0,00	0,00	57 723,00	57 723,00
Fond odměn	298 852,69	0,00	350 000,00	300 000,00	348 852,69	348 852,69
FKSP	106 290,60	138 158,00	0,00	97 695,00	146 753,60	144 309,60
<b>Celkem</b>	<b>6 199 602,72</b>	<b>6 389 127,56</b>	<b>1 173 867,18</b>	<b>6 485 719,00</b>	<b>7 276 878,46</b>	<b>7 274 434,46</b>

## Fond investic

TVORBA FONDU: Fond byl vytvářen z opisů dlouhodobého hmotného majetku organizace ve výši 1 005 324,56 Kč, z investičního transferu od zřizovatele na nákup služebního automobilu ve výši 650 000,00 Kč a na nákup sbírkových akvizic ve výši 1 583 690,00 Kč. Z akvizičního fondu Ministerstva kultury byl navýšen fond investic o 3 011 955,00 Kč.

ČERPÁNÍ FONDU: Z fondu byl proveden odvod do rozpočtu Královéhradeckého kraje ve stanovené výši 803 900,00 Kč. Prostředky fondu byly použity na pořízení nákladního automobilu IVECO ve výši 698 474,00 Kč a na nákup sbírkových akvizic ve výši 4 585 650,00 Kč.

KONEČNÝ STAV FONDU je 1 898 523,61 Kč.

## Rezervní fond

TVORBA FONDU: Do fondu byly přiděleny finanční prostředky ze zlepšeného výsledku hospodaření za rok 2019 ve výši 823 867,18 Kč.

ČERPÁNÍ FONDU: Prostředky rezervního fondu nebyly v roce 2020 čerpány zejména z důvodu přidělených grantů z Ministerstva kultury.

KONEČNÝ STAV FONDU je 4 882 748,56 Kč.

Z toho 57 723 Kč jsou nevyčerpané finanční prostředky z projektu ERASMUS+.

## Fond odměn

TVORBA FONDU: Do fondu byly přiděleny finanční prostředky ze zlepšeného výsledku hospodaření za rok 2019 ve výši 350 000 Kč.

ČERPÁNÍ FONDU: Z fondu byly čerpány prostředky na odměny zaměstnancům za plnění mimořádných pracovních úkolů v celkové výši 300 000 Kč.

KONEČNÝ STAV FONDU je 348 852,69 Kč.

## Fond kulturních a sociálních potřeb

Tvorba a použití fondu kulturních a sociálních potřeb se řídí vyhláškou Ministerstva financí ČR č. 114/2002 Sb., ze dne 27. března 2002 a rozpočtem fondu. Prostředky fondu jsou využívány především na příspěvek na závodní stravování a na věcné dary při pracovních a životních výročích.

KONEČNÝ STAV FONDU je 146 753,60 Kč.

# 15 Nemovitý a movitý majetek

Budova Galerie moderního umění v Hradci Králové je památkově chráněna, je zapsána v Ústředním seznamu kulturních památek ČR a je také součástí městské památkové rezervace. V budově Galerie moderního umění v Hradci Králové se nachází osm nebytových prostor. V průběhu roku byly všechny nebytové prostory pronajaty.

Od listopadu 2020 galerie převzala do správy dva objekty U Koruny 217 od Střední průmyslové školy, Střední odborné školy a Středního odborného učiliště Hradec Králové. Oba objekty budou sloužit k uměleckým a vzdělávacím aktivitám.

## Movitý majetek

Movitý majetek ve správě organizace využívá GMU pouze pro zajištění vlastní činnosti. Evidence movitého majetku je vedena stanoveným způsobem a průběžně aktualizována (pořízení majetku, vyřazování majetku z používání). Vyřazování majetku provádí GMU v souladu se zřizovací listinou, předpisy zřizovatele a vnitřními předpisy organizace.

## Pohledávky po lhůtě splatnosti

FOX Gallery s. r. o. Praha, pronájem nebytových prostor za měsíc 11/2020 ve výši 5 926 Kč. Pohledávka byla uhrazena dne 7. ledna 2021.

Bigg Boss s. r. o., provize z prodeje publikací Matyáše Chocholy „*Vůně úspěchu*“ ve výši 7 488 Kč.

Pohledávka byla uhrazena dne 5. ledna 2021.

Kategorie majetku	účetná skupina	01/01/2020	31/12/2020
Dlouhodobý nehmotný majetek	1	279 139,46	279 139,46
Dlouhodobý hmotný majetek odepisovaný	2	137 351 421,72	140 611 828,10
Dlouhodobý hmotný majetek neodepisovaný	3	9 098 783,00	15 388 102,00

Podrozvahová evidence majetku:	účetná skupina	01/01/2020	31/12/2020
Jiný drobný dlouhodobý nehmotný majetek	90	57 285,00	63 445,11
Jiný drobný dlouhodobý hmotný majetek	90	292 031,29	341 987,15

# 16 Kontrolní činnost

Vnitřní kontrolní systém je začleněn do ročního plánu činnosti organizace, je zaměřen na správu uměleckých sbírek a hospodaření s ostatním hmotným majetkem a finančními prostředky. Vnitřní kontrolní systém svým zaměřením a rozsahem odpovídá hlavním úkolům a účinně sleduje finanční hospodaření a další činnosti organizace.

Řídící kontroly podle zákona 320/2001 Sb., o finanční kontrole ve veřejné správě jsou v organizaci prováděny v souladu s vnitřní směrnici. Povinnost důsledně provádět finanční kontroly je rovněž stanovena v ročním plánu činnosti organizace. Provádění finančních kontrol v organizaci přispívá k hospodárnému využívání finančních a věcných prostředků, dodržování právních předpisů a stanovených formálních náležitostí účetních dokladů. Při těchto kontrolách nebyly zjištěny žádné případy nevhodného nebo neoprávněného využívání finančních a věcných prostředků.

V roce 2020 proběhla kontrola Královéhradeckého kraje (13.–17. 7. 2020) zaměřená na rok 2019. Jednalo se o oblast inventarizace,

přijatých i vydaných faktur, pokladních dokladů, bankovních výpisů, interních dokladů a vnitřních předpisů.

Finanční kontrola hospodaření Galerie moderního umění v Hradci Králové zřízené Královéhradeckým krajem byla v souladu s § 9 odst. 1 zákona č. 320/2001 Sb., o finanční kontrole ve veřejné správě a o změně některých zákonů, ve znění pozdějších předpisů.

Provedenou kontrolou nebylo zjištěno porušení rozpočtové kázně a nebyly zjištěny nedostatky, které by vedly k uložení opatření k nápravě.

Na konci roku 2020 probíhal v organizacích Královéhradeckého kraje druhý ověřovací audit systému hospodaření s energií, auditoři navštívili kromě Galerie moderního umění v Hradci Králové dalších 24 organizací KHK, kde prověřovali funkčnost a efektivitu systému hospodaření s energiemi. Závěrem auditu je prodloužení platnosti certifikátu na rok 2021.

## Inventarizace majetku, pohledávek a závazků

Pro provedení řádné inventarizace majetku a závazků k 31. prosinci 2020 jmenoval ředitel Galerie moderního umění v Hradci Králové hlavní inventarizační komisi, po dohodě s předsedou hlavní inventarizační komise stanovil harmonogram provedení inventarizace a vydal písemné příkazy k provedení dílčích inventarizací. Při inventarizacích majetku, pohledávek a závazků nebyly zjištěny žádné rozdíly mezi evidencí a skutečným stavem ani jiné závady. Inventarizační komise nepřijala žádná opatření k nápravě.

V Hradci Králové dne 15. února 2021

MgA. František Zachoval  
ředitel Galerie moderního umění  
v Hradci Králové

## Příloha 1 Výkaz zisku a ztráty k 31. 12. 2020



**VÝKAZ ZISKU A ZTRÁTY**

příspěvkové organizace

(v Kč, s přesností na dvě desetinná místa)

Období: 12 / 2020

IČO: 00088404

Název: Galerie moderního umění v Hradci Králové

NS: 00088404 GMU

Sestavená ke dni 31. prosinci 2020

Sídlo účetní jednotky		Místo podnikání	
ulice, č.p.	Velké náměstí 139	ulice, č.p.	Velké náměstí 139
obec	Hradec Králové	obec	Hradec Králové
PSČ pošta	50003 Hradec Králové 3	PSČ pošta	50003 Hradec Králové 3
Údaje o organizaci		Předmět podnikání	
identifikační číslo	00088404	hlavní činnost	
právní forma	příspěvková org.	vedlejší činnost	
zřizovatel	Královéhradecký kraj, Pivovarské náměstí 1245/2,	CZ-NACE	910200
Kontaktní údaje		Razítko účetní jednotky	
telefon			
fax			
e-mail			
WWW stránky			
Osoba odpovědná za účetnictví		Statutární orgán	
Ing. Petr Hebelka		MgA. František Zachoval	
Podpisový záznam		Podpisový záznam	

Okamžik sestavení (datum, čas): 08.02.2021, 10:19:36

08.02.2021 10:19:36

Zpracováno systémem GINIS - UCR GORDIC spol. s r. o.

strana 1 / 4

Licence: KCHK (jeks\_prod M)

XCRGUVPA / VPA2 (14022019 15:11 / 201902151714)  
0000ALV0719B

Číslo položky	Název položky	Běžné období		Minulé období	
		Hlavní činnost	Hospodářská činnost	Hlavní činnost	Hospodářská činnost
		1	2	3	4
<b>A. NÁKLADY CELKEM</b>		<b>20 456 181,83</b>		<b>14 943 365,00</b>	
<b>I. Náklady z činnosti</b>		<b>20 456 210,86</b>		<b>14 942 374,20</b>	
1.	Spotřeba materiálu	1 798 011,11		663 144,73	
2.	Spotřeba energie	1 662 796,58		1 463 631,19	
3.	Spotřeba jiných neskladovatelných dodávek				
4.	Prodané zboží	114 493,45		258 985,53	
5.	Aktivace dlouhodobého majetku			-24 098,00	
6.	Aktivace oběžného majetku	348 506,38		316 594,50	
7.	Změna stavu zásob vlastní výroby	24 100,00		49 015,00	
8.	Opravy a udržování	26 832,00		23 416,00	
9.	Cestovné				
10.	Náklady na reprezentaci	4 688 473,91		3 357 242,90	
11.	Aktivace vnitroorganizačních služeb	7 072 384,00		5 155 047,00	
12.	Ostatní služby	2 311 690,00		1 696 490,00	
13.	Mzdové náklady	17 594,00		13 708,00	
14.	Základní sociální pojištění	336 200,23		274 403,35	
15.	Jiné sociální pojištění				
16.	Základní sociální náklady				
17.	Jiné sociální náklady				
18.	Daň silniční				
19.	Daň z nemovitostí				
20.	Jiné daně a poplatky	34 500,00		34 832,00	
22.	Smluvní pokuty a úroky z prodlení				
23.	Jiné pokuty a penále				
24.	Dary a jiná bezúplatná předání				
25.	Prodaný materiál				
26.	Mianka a škody				
27.	Tvorba fondů				
28.	Odpisy dlouhodobého majetku	1 620 006,00		1 604 604,00	
29.	Prodaný dlouhodobý nehmotný majetek				
30.	Prodaný dlouhodobý hmotný majetek				
31.	Prodané pozemky				
32.	Tvorba a zúčtování rezerv				
33.	Tvorba a zúčtování opravných položek				
34.	Náklady z vyřazených pohledávek				
35.	Náklady z drobného dlouhodobého majetku	389 220,26		55 968,00	
36.	Ostatní náklady z činnosti	10 400,94		10 400,00	

08.02.2021 10:19:36

Zpracováno systémem GINIS - UCR GORDIC spol. s r. o.

strana 2 / 4

Číslo položky	Název položky	Svratecký účet	Běžné období		Minulé období	
			Hlavní činnost	Hospodářská činnost	Hlavní činnost	Hospodářská činnost
			1	2	3	4
<b>II. Finanční náklady</b>			<b>970,97</b>		<b>990,80</b>	
1.	Prodané cenné papíry a podíly	561				
2.	Úroky	562				
3.	Kurzové ztráty	563	970,97		990,80	
4.	Náklady z přecenění reálnou hodnotou	564				
5.	Ostatní finanční náklady	569				
<b>III. Náklady na transfery</b>						
1.	Náklady vybraných ústředních vládních institucí na transfery	571				
2.	Náklady vybraných místních vládních institucí na transfery	572				
<b>V. Daň z příjmů</b>						
1.	Daň z příjmů	591				
2.	Dodatečné odvody daně z příjmů	595				
<b>B. VÝNOSY CELKEM</b>			<b>20 522 387,29</b>		<b>16 117 232,18</b>	
<b>I. Výnosy z činnosti</b>			<b>1 493 709,71</b>		<b>1 568 821,20</b>	
1.	Výnosy z prodeje vlastních výrobků	601				
2.	Výnosy z prodeje služeb	602	268 208,71		354 335,00	
3.	Výnosy z pronájmu	603	489 772,00		522 862,00	
4.	Výnosy z prodeje zboží	604	112 725,00		137 496,20	
8.	Jiné výnosy z vlastních výkonů	609				
9.	Smluvní pokuty a úroky z prodlení	641				
10.	Jiné pokuty a penále	642				
11.	Výnosy z vyřazených pohledávek	643				
12.	Výnosy z prodeje materiálu	644				
13.	Výnosy z prodeje dlouhodobého nehmotného majetku	645				
14.	Výnosy z prodeje dlouhodobého hmotného majetku kromě pozemků	646				
15.	Výnosy z prodeje pozemků	647	300 000,00		239 500,00	
16.	Čerpaní fondů	648	323 004,00		314 828,00	
17.	Ostatní výnosy z činnosti	649				
<b>II. Finanční výnosy</b>			<b>36 394,14</b>		<b>58 242,54</b>	
1.	Výnosy z prodeje cenných papírů a podílů	661				
2.	Úroky	662	36 394,14		58 242,54	
3.	Kurzové zisky	663				
4.	Výnosy z přecenění reálnou hodnotou	664				
6.	Ostatní finanční výnosy	669				

08.02.2021 10:19:36

Zpracováno systémem GINIS - UCR GORDIC spol. s r. o.

strana 3 / 4

Licence: KKHK (jehls\_prod M)

XCRGUWPA / VPA2 (14022019 15:11 / 201902151714)

0000ALV0719B

Číslo položky	Název položky	Svratecký účet	Běžné období		Minulé období	
			Hlavní činnost	Hospodářská činnost	Hlavní činnost	Hospodářská činnost
			1	2	3	4
<b>IV. Výnosy z transferů</b>			<b>18 992 283,44</b>		<b>14 490 168,44</b>	
1.	Výnosy vybraných ústředních vládních institucí z transferů	671				
2.	Výnosy vybraných místních vládních institucí z transferů	672	18 992 283,44		14 490 168,44	
<b>C. VÝSLEDEK HOSPODÁŘENÍ</b>						
1.	Výsledek hospodaření před zdaněním	-	66 205,46		1 173 867,18	
2.	Výsledek hospodaření běžného účetního období	-	66 205,46		1 173 867,18	
			* Korekc sestavy *			

08.02.2021 10:19:36

Zpracováno systémem GINIS - UCR GORDIC spol. s r. o.

strana 4 / 4

# Příloha 2

## Rozvaha k 31. 12. 2020

**ROZVAHA**

příspěvkové organizace

(v Kč, s přesností na dvě desetinná místa)

Období: 12 / 2020

IČO: 00088404

Název: Galerie moderního umění v Hradci Králové

NS: 00088404 GMU

Sestavená ke dni 31. prosinci 2020

Sídlo účetní jednotky		Místo podnikání	
ulice, č.p.	Velké náměstí 139	ulice, č.p.	Velké náměstí 139
obec	Hradec Králové	obec	Hradec Králové
PSC pošta	50003 Hradec Králové 3	PSC pošta	50003 Hradec Králové 3
Údaje o organizaci		Předmět podnikání	
identifikační číslo	00088404	hlavní činnost	
právní forma	příspěvková org.	vedlejší činnost	
zřizovatel	Královéhradecký kraj, Pivovarské náměstí 1245/2,	CZ-NACE	910200
Kontaktní údaje		Razítko účetní jednotky	
telefon			
fax			
e-mail			
WWW stránky			
Osoba odpovědná za účetnictví		Statutární orgán	
Ing. Petr Hebelka		MgA. František Zachoval	
Podpisový záznam		Podpisový záznam	

Okamžik sestavení (datum, čas): 08.02.2021, 10:19:58

08.02.2021 10:19:58

Zpracováno systémem GIMS - UCR GORDIC spol. s r. o.

strana 1 / 6

Licence: KKHK (jehs\_prodi M)

XCRGURPA / RPA2 (14022019 15:12 / 201902151601)  
0000ALV071A6

Číslo položky	Název položky	Období			Minulé
		Brutto	Běžné	Netto	
		1	2	3	4
<b>AKTIVA CELKEM</b>					
<b>A. Stálá aktiva</b>		<b>165 538 644,08</b>	<b>26 395 116,89</b>	<b>139 143 527,19</b>	<b>133 672 015,01</b>
<b>I. Dlouhodobý nehmotný majetek</b>					
1. Nehmotné výsledky výzkumu a vývoje					
2. Software					
3. Ocenitelná práva					
4. Povolenky na emise a preferenční limity					
5. Drobný dlouhodobý nehmotný majetek					
6. Ostatní dlouhodobý nehmotný majetek		279 139,46	279 139,46		
7. Nedokončený dlouhodobý nehmotný majetek					
8. Poskytnuté zálohy na dlouhodobý nehmotný majetek					
8. Dlouhodobý nehmotný majetek určený k prodeji					
<b>II. Dlouhodobý hmotný majetek</b>		<b>155 989 930,10</b>	<b>26 115 977,43</b>	<b>129 883 952,67</b>	<b>124 402 665,25</b>
1. Pozemky		5 747 709,00		5 747 709,00	4 044 040,00
2. Kulturní předměty		9 640 393,00		9 640 393,00	5 054 743,00
3. Stavby		130 390 259,75	17 410 639,00	112 979 620,75	114 389 435,75
4. Samostatné hmotné movité věci a soubory hmotných movitých věcí		2 894 143,92	1 377 914,00	1 516 229,92	914 447,50
5. Pěstební celky trvalých porostů					
6. Drobný dlouhodobý hmotný majetek					
7. Ostatní dlouhodobý hmotný majetek					
8. Nedokončený dlouhodobý hmotný majetek					
9. Poskytnuté zálohy na dlouhodobý hmotný majetek					
10. Dlouhodobý hmotný majetek určený k prodeji		7 327 424,43	7 327 424,43		
<b>III. Dlouhodobý finanční majetek</b>					
1. Majetkové účasti v osobách s rozhodujícím vlivem					
2. Majetkové účasti v osobách s podstatným vlivem					
3. Dluhové cenné papíry držené do splatnosti					
5. Terminované vklady dlouhodobé					
6. Ostatní dlouhodobý finanční majetek					
<b>IV. Dlouhodobé pohledávky</b>					
1. Poskytnuté návratné finanční výpomoci dlouhodobé					
2. Dlouhodobé pohledávky z postoupných úvěrů					
3. Dlouhodobé poskytnuté zálohy					
5. Ostatní dlouhodobé pohledávky					
6. Dlouhodobé poskytnuté zálohy na transfery					
462					
464					
465					
469					
471					

08.02.2021 10:19:58

Zpracováno systémem GIMS - UCR GORDIC spol. s r. o.

strana 2 / 6

Číslo položky	Název položky	Svůj účel	Období		
			Brutto	Korekce	Netto
			1	2	3
			4		
<b>B. Oběžná aktiva</b>			<b>9 259 574,52</b>		<b>9 259 348,76</b>
<b>I. Zásoby</b>			<b>1 003 173,78</b>		<b>524 781,50</b>
111	1. Pořízení materiálu				
112	2. Materiál na skladě				
119	3. Materiál na cestě				
121	4. Nedokončená výroba				
122	5. Položky vlastní výroby				
123	6. Výrobky				
131	7. Pořízení zboží		654 694,90		524 781,50
132	8. Zboží na skladě		348 478,88		348 478,88
138	9. Zboží na cestě				
139	10. Ostatní zásoby				
<b>II. Krátkodobé pohledávky</b>			<b>401 731,00</b>		<b>100 738,00</b>
311	1. Oděratelé		13 414,00		6 944,00
314	4. Krátkodobé poskytnuté zálohy		298 160,00		298 160,00
315	5. Jiné pohledávky z hlavní činnosti				
316	6. Poskytnuté návratné finanční výpomoci krátkodobě				
335	9. Pohledávky za zaměstnanci				
336	10. Sociální zabezpečení				
337	11. Zúrazovní pojištění				
338	12. Důchodové spoření				
341	13. Daň z příjmů				
342	14. Ostatní daně, poplatky a jiná obdobná peněžita plnění				
343	15. Daň z přidané hodnoty				
344	16. Pohledávky za osobami mimo vybrané vládní instituce				
346	17. Pohledávky za vybranými ústředními vládními institucemi				
348	18. Pohledávky za vybranými místními vládními institucemi				
373	28. Krátkodobé poskytnuté zálohy na transfery		32 000,00		32 000,00
381	30. Náklady příštích období				
385	31. Příjmy příštích období		57 723,00		57 723,00
388	32. Dohadné účty aktivní		434,00		4 071,00
377	33. Ostatní krátkodobé pohledávky				
<b>III. Krátkodobý finanční majetek</b>			<b>7 854 669,74</b>		<b>8 643 829,26</b>
251	1. Majetkové cenné papíry k obchodování				
253	2. Dluhové cenné papíry k obchodování				
256	3. Jiné cenné papíry				
244	4. Terminované vklady krátkodobě		1 262 079,24		1 261 772,60

08.02.2021 10:19:58

Zpracováno systémem GfMS - UCR GORDIC spol. s r. o.

Strana 3 / 6

Číslo položky	Název položky	Svůj účel	Období		
			Brutto	Korekce	Netto
			1	2	3
			4		
<b>B. Oběžná aktiva</b>			<b>6 346 256,90</b>		<b>6 963 650,06</b>
<b>I. Zásoby</b>			<b>144 309,60</b>		<b>103 481,60</b>
245	5. Jiné běžné účty				
241	9. Běžný účet		6 346 256,90		6 963 650,06
243	10. Běžný účet FKSP		144 309,60		103 481,60
263	15. Cenníky		79 433,00		275 340,00
262	16. Peníze na cestě				
261	17. Pokladna		22 591,00		39 565,00

Licence: KKHK (jehs\_pnad M)

XCRGURPA / RPA2 (14022019 15:12 / 201902151601)

0000ALV071A6

08.02.2021 10:19:58

Zpracováno systémem GfMS - UCR GORDIC spol. s r. o.

Strana 4 / 6

Číslo položky	Název položky	Symetrický účet	Období	
			Běžné	Minulé
			1	2
<b>PASIVA CELKEM</b>			<b>139 143 527,19</b>	<b>133 672 015,01</b>
<b>C. Vlastní kapitál</b>				
<b>I. Jméni účetní jednotky a upravující položky</b>			<b>137 361 339,71</b>	<b>131 910 439,27</b>
1.	Jméni účetní jednotky	401	130 018 255,79	124 536 969,37
3.	Transfery na pořízení dlouhodobého majetku	403	77 491 840,61	74 407 825,75
4.	Kurzové rozdíly	405	52 526 415,18	50 129 143,62
5.	Oceňovací rozdíly při prvotním použití metody	406		
6.	Jiné oceňovací rozdíly	407		
7.	Opravy předcházejících účetních období	408		
<b>II. Fondy účetní jednotky</b>			<b>7 276 878,46</b>	<b>6 199 602,72</b>
1.	Fond odměn	411	348 852,69	298 852,69
2.	Fond kulturních a sociálních potřeb	412	146 753,60	106 290,60
3.	Rezervní fond tvořený ze zlepšeného výsledku hospodaření	413	4 825 025,56	4 001 158,38
4.	Rezervní fond z ostatních titulů	414	57 723,00	57 723,00
5.	Fond reprodukce majetku, fond investic	416	1 898 523,61	1 735 578,05
<b>III. Výsledek hospodaření</b>			<b>66 205,46</b>	<b>1 173 867,18</b>
1.	Výsledek hospodaření běžného účetního období	431	66 205,46	1 173 867,18
2.	Výsledek hospodaření ve schvalovacím řízení	432		
3.	Výsledek hospodaření předcházejících účetních období			
<b>D. Cizí zdroje</b>			<b>1 782 187,48</b>	<b>1 761 575,74</b>
<b>I. Rezervy</b>				
1.	Rezervy	441		
<b>II. Dlouhodobé závazky</b>				
1.	Dlouhodobé úvěry	451	58 392,18	58 392,18
2.	Přijaté návratné finanční výpomoci dlouhodobé	452		
4.	Dlouhodobé přijaté zálohy	455		
7.	Ostatní dlouhodobé závazky	459		
8.	Dlouhodobé přijaté zálohy na transfery	472	58 392,18	58 392,18
<b>III. Krátkodobé závazky</b>				
1.	Krátkodobé úvěry	281	1 723 795,30	1 703 183,56
4.	Jiné krátkodobé půjčky	289		
5.	Dodavatelé	321	223 970,30	313 266,56
7.	Krátkodobé přijaté zálohy	324	392 985,00	399 185,00
9.	Přijaté návratné finanční výpomoci krátkodobé	326		
10.	Zaměstnanci	331	66 994,00	45 904,00
11.	Jiné závazky vůči zaměstnancům	333	8 286,00	9 620,00

08.02.2021 10:19:59

Zpracováno systémem GINS - UCR GORDIC spol. s r. o.

strana 5 / 6

Číslo položky	Název položky	Symetrický účet	Období	
			Běžné	Minulé
			1	2
12.	Sociální zabezpečení	336	213 650,00	164 998,00
13.	Zdravotního pojištění	337	92 156,00	71 173,00
14.	Duchodové spoření	338		
15.	Daň z příjmů	341		
16.	Ostatní daně, poplatky a jiná obdobná peněžní plnění	342	85 922,00	59 862,00
17.	Daň z přidané hodnoty	343		
18.	Závazky k osobám mimo vybrané vládní instituce	345		
19.	Závazky k vybraným ústředním vládním institucím	347		
20.	Závazky k vybraným místním vládním institucím	349		
32.	Krátkodobé přijaté zálohy na transfery	374		
35.	Vydaje příštích období	383	22 427,00	
36.	Výnosy příštích období	384		
37.	Dohadné účty pasivní	389	167 960,00	
38.	Ostatní krátkodobé závazky	378	449 443,00	639 375,00
			* Konec sestavy *	

08.02.2021 10:19:58

Zpracováno systémem GINS - UCR GORDIC spol. s r. o.

strana 6 / 6

# 17 Poděkování

Rok 2020 započala Galerie moderního umění v Hradci Králové stavebními úpravami výstavního fondu. Výstavní prostory ve čtvrtém patře jsme diverzifikovali do tří dramaturgických linií. Založili jsme galerii Prostor, část výstavní plochy transformovali do čistě pojatého prostoru Bílá kostka a vybudovali výstavní místnost Černá kostka. Prostor galerie v přízemí (Foyer) jsme začali využívat pro specifické instalace.

V březnu však pandemie koronaviru významně narušila novou etapu a došlo k prvnímu uzavření galerií. V průběhu roku byla galerie pro návštěvníky uzavřena třikrát, v součtu po dobu čtyř měsíců. Ze sedmi naplánovaných vlastních výstavních projektů se nám podařilo realizovat pouze pět dle stanoveného harmonogramu z roku 2019.

Kvůli pandemii koronaviru se bohužel nemohly uskutečnit všechny plánované doprovodné a edukační programy a již v první polovině roku bylo jisté, že nebudeme schopni dokončit všechny navržené projekty v plné míře, proto

jsme se rozhodli zkvalitnit všechny výstavní projekty a doplnili jsme je o precizně zpracované doprovodné publikace. Edukační oddělení se naplno věnovalo tvorbě populárně naučné knihy *Galerie moderního (č)umění a finanční prostředky* byly rovněž investovány do realizace dalších publikací, které již přímo nesouvisely s hlavním výstavním programem, ale napomohly k rozšíření povědomí o naší instituci. Vydány tak byly publikace *Křížová cesta 21. století a O budově / Budova galerie moderního umění v Hradci Králové*, v českém i anglickém jazyce. Také jsme vydali doprovodné publikace k novým podobám stálých expozic *Minulé století – dvacet osobností a Posledních padesát let*.

Jednou z hlavních činností galerie byla úspěšná akviziční činnost. Do sbírky Galerie moderního umění v Hradci Králové se podařilo zakoupit 214 uměleckých děl za celkovou částku 4 585 650 Kč.

Nejvýraznější událostí roku 2020 pak bylo otevření nových stálých expozic *Minulé sto-*

*letí – dvacet osobností a Posledních padesát let*, jejichž autory jsou renomovaná kurátorka Petra Příkazská a jeden z předních teoretiků současného českého umění Tomáš Pospiszyl.

Rád bych touto cestou poděkoval milým kolegům GMU za odvedené úsilí v nelehké době, která vytváří enormní tlak na celkovou duševní a tělesnou pohodu. Současně jsme týmově vytvořili co možná nejbezpečnější pracovní prostředí. U všech zaměstnanců především oceňuji významnou kolegiální podporu, prostor a legitimitu emocionálnímu vyjádření, které ve svém důsledku vedlo k eliminování stresových momentů spojených s celkovou pandemií covid-19.

František Zachoval





