

G<sup>2021</sup>

M

U

VÝROČNÍ ZPRÁVA  
GALERIE MODERNÍHO UMĚNÍ  
V HRADCI KRÁLOVÉ

G<sup>2021</sup>

M

U

Copyright © Galerie moderního umění v Hradci Králové, 2022

Fotografie © Miroslav Podhrázký a archiv GMU (pokud není uvedeno jinak), 2022

Grafický design © Jiří Mocek, 2022

Zpracováno: František Zachoval a Petr Hebelka

Texty: František Zachoval, Petra Příkazská, Patricie Kaválková, Hana Doležalová, Petr Hebelka,  
Anna Horák Zemanová, Judita Kožíšková, Eva Pražanová, Gabriela Bučková, Markéta Andrová

# Obsah

1	Sbírkotvorná činnost	7
2	Ošetření sbírkového fondu	21
3	Poskytované služby badatelům	23
4	Prezentace a zpřístupňování sbírkových předmětů	25
5	Vědecko-výzkumná činnost	39
6	Ediční, publikační činnost a šíření výsledků výzkumu	43
7	Galerijní edukace	51
8	Doprovodné akce	57
9	Prezentace v médiích	61
10	Návštěvnost	65
11	Knihovna	67
12	Granty a dotace	69
13	Zahraniční spolupráce	71
14	Personální oblast	73
15	Hospodaření	75
16	Nehmotný a hmotný majetek	79
17	Kontrolní činnost	81
18	Poděkování	83

# Základní údaje

Adresa	Velké náměstí 139/140, 500 03 Hradec Králové
Datová schránka	a6xphib
E-mail	info@galeriehk.cz
Telefon	495 512 538
Internetové stránky	www.galeriehk.cz
Facebook	fb.com/gmuhk
Instagram	instagram.com/gmuhk

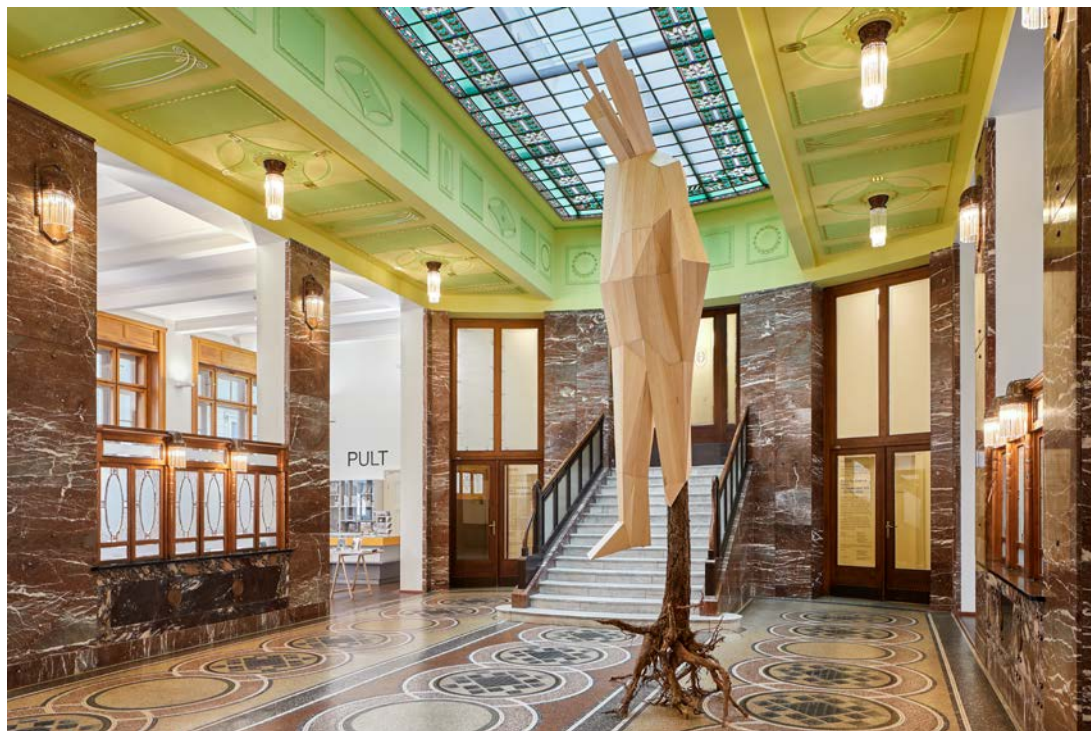
Galerie moderního umění v Hradci Králové je zapsaná v obchodním rejstříku vedeném u Krajského soudu v Hradci Králové, oddíl Pr, vložka 1102.

IČO	00088404
DIČ	CZ00088404, neplátcí DPH
Bankovní spojení	Komerční banka, a. s., pobočka Hradec Králové, číslo účtu: 6131511/0100

Galerie moderního umění v Hradci Králové (GMU) je příspěvkovou organizací Královéhradeckého kraje. Byla zřízena za účelem získávat, shromažďovat, trvale uchovávat, evidovat, odborně zpracovávat a zpřístupňovat veřejnosti sbírky muzejní povahy. Současně nezávisle provádí základní výzkum a veřejně šíří výsledky těchto činností formou výstav, expozic, edukačních programů a publikací.

Základní rámec pro činnost organizace vymezuje zřizovací listina. Při své práci se galerie řídí zejména zákonem č. 122/2000 Sb., o správě sbírek muzejní povahy, dále zákonem č. 130/2002 Sb., o podpoře výzkumu, experimentálního vývoje a inovací z veřejných prostředků, obecně závaznými právními předpisy, předpisy a pokyny zřizovatele a svými vnitřními předpisy. Galerie moderního umění má své sídlo v historickém centru Hradce Králové na Velkém náměstí, v pozdně secesní budově bývalého Záložního úvěrního ústavu, postavené podle návrhu významného českého architekta Osvalda Polívky. Na průčelí budovy, v interiérech v přízemí a v prvním poschodí se dochovala řada cenných uměleckých a umělecko-řemeslných dekorativních prvků. Budovu vlastní Královéhradecký kraj a je zapsaná v seznamu nemovitých kulturních památek.

V letech 2014–2016 byla provedena její celková rekonstrukce a nyní ji spolu s Galeríí moderního umění využívají i další organizace zřizované nebo založené Královéhradeckým krajem. GMU se odborně zaměřuje na české moderní a současné výtvarné umění, čemuž odpovídají i spravované sbírky zahrnující díla umělců od 19. století až po současnost. V uplynulém roce plnila všechny úkoly, které vyplývají z jejího postavení sbírkotvorné instituce. V oblasti péče o umělecké sbírky byla věnována pozornost jejich odbornému zpracování a uložení, preventivnímu restaurátorskému ošetřování vybraných uměleckých děl a postupnému pořizování digitální fotodokumentace sbírkových předmětů. V oblasti práce pro veřejnost galerie kladla důraz na zachování obvyklé vysoké odborné úrovně výstav a doprovodných programů pro všechny skupiny návštěvníků. Současně plnila povinnosti vyplývající ze správy budovy (správa nebytových prostor, opravy a běžná údržba). Při zajišťování všech úkolů odborné činnosti, v provozu organizace, ve správě budovy a v péči o svěřený majetek byly finanční a věcné prostředky, které má GMU k dispozici pro svůj provoz, využívány účelně a hospodárně. Obvyklou pozornost galerie věnovala také dodržování právních a ekonomických předpisů.



PAVLA SCERANKOVÁ, MILOŠ, BALZOVÉ DŘEVO, VÝVRÁT, VÝŠKA 5,5 M, 2019. FOTO: JAN KOLSKÝ

# 1 Sbírkotvorná činnost

GMU má ve své správě čtyři sbírky uměleckých děl. Vedle své základní sbírky Galerie moderního umění v Hradci Králové jsou to ještě další tři soubory. K původním dvěma, Sbírcce Galerie Vladimíra Preclíka, která je uložena v budově GMU, a souboru sochařských děl *Příběh utrpení a nadějí člověka*, umístěnému ve volné přírodě na loukách u Stanovic a Žirče nedaleko Kuksu, přibyla v roce 2021 rozsáhlá Sbírka Karla Tutsche, která je uložena v depozitáři v budově GMU. Všechny sbírky jsou v souladu se zákonem č. 122/2000 Sb., o správě sbírek muzejní povahy zapsány v centrální evidenci sbírek (CES), kterou vede Ministerstvo kultury ČR. GMU ve stanovených termínech předává Ministerstvu kultury ČR podklady pro aktualizaci záznamů v centrální evidenci sbírek. Stav uměleckých děl, jejich uložení a klimatické podmínky v depozitářích a ve výstavních sálech jsou pravidelně sledovány.

V roce 2019 v souladu s *Dlouhodobou koncepcí sbírkotvorné činnosti GMU HK, 2019–2024* bylo založeno další profilování sbírek, byla vytvořena Sbírka střední a východní Evropy

(Collection of Central and Eastern Europe) a Sbírka pohyblivého obrazu (24 – Pohyblivý obraz), která je od roku 2021 oficiálně ustanovena v rámci sbírky Galerie moderního umění v Hradci Králové vedle sbírky výtvarného umění (15 – Výtvarného umění).

## Sbírka Galerie moderního umění v Hradci Králové

Sbírka dokumentuje české výtvarné umění od přelomu 19. a 20. století do současnosti, menší kolekce uměleckých děl z období 19. století je spíše souborem jednotlivých děl a nepodává souvislý přehled o vývoji českého umění v tomto období. Sbírka byla založena se vznikem Krajské galerie Hradeckého kraje v roce 1953, která měla sídlo v Rychnově nad Kněžnou. Základ sbírky byl vytvořen z dochovaných uměleckých sbírek královéhradecké Městské galerie (shromažďované od počátku dvacátého století), které byly postupně doplňovány převody od různých organizací.

Sbírku tvoří obrazy, sochy a plastiky, kresby a grafické listy. Mezi obrazy převažuje olejomalba, často se vyskytuje také tempera, kvaš, akryl, ojediněle další malířské techniky (např. enkaustika). Sochy a plastiky zahrnují díla vytvořená všemi běžnými postupy sochařské práce (volná socha a plastika, reliéf, plaketa, medaile) a materiály (dřevo, kámen, bronz, cín, pálená hlína, sádra a další). V kresbách a grafických listech jsou zastoupeny všechny obvyklé techniky kresby a umělecké grafiky.

## Sbírka Galerie Vladimíra Preclíka

Sbírku Galerie Vladimíra Preclíka věnoval Vladimír Preclík v roce 2008 Královéhradeckému kraji. Sám sestavil kolekci tak, aby představovala retrospektivní přehled celé jeho tvorby od úplných počátků až po zralá díla. Kromě toho je soubor doplněn o portréty Vladimíra Preclíka od jeho přátel.

Sbírku tvoří sochařská díla vytvořená z kamene, kovu a především ze dřeva. Některá díla vytvořená z kovu jsou polychromovaná, dřevěné sochy jsou mořené, zlacené, polychromované, popř. kombinované s dalšími materiály (kůže, kožešina, papír, bronz). Dále jsou ve sbírce obrazy (oleje na plátně), grafické listy (sítotisky) a portréty Vladimíra Preclíka (koláž, kresba tuší, bronzová, cínová a sádrová plaketa).

VLADIMÍR PRECLÍK (23/05/1929–03/04/2008) patří mezi významné autory českého moderního umění. Vedle sochařské tvorby se věnoval také malbě, kresbě, grafice a literatuře, byl jedním ze zakladatelů a organizátorů Mezinárodního sochařského sympozia v Hořicích a podílel se rovněž na výchově mladé umělecké generace jako profesor a děkan Fakulty výtvarného umění Vysokého učení technického v Brně.

## Soubor sochařských děl *Příběh utrpení a nadějí člověka*

Soubor sochařských děl *Příběh utrpení a nadějí člověka* umístěný na loukách mezi Stanovicemi a Žirčicích nedaleko Kuksu vznikl postupně v le-



VLADIMÍR PRECLÍK, *KDYBY KOPEC ODEŠEL*, 1999, OLEJ, PLÁTNO, 115 x 100 CM, INV.Č. GVP 37. FOTO: ARCHIV GMU

tech 2005–2008 s podporou Královéhradeckého kraje.

V roce 2004 se záměru na vytvoření novodobé křížové cesty ujal prof. Vladimír Preclík, který ke spolupráci přizval další české sochaře, aby společně vytvořili soubor patnácti „zastavení“ *Příběh utrpení a nadějí člověka*. Tradiční, v minulosti mnohokrát zobrazené náměty jsou zde ztvárněny současnými umělci, s tvůrčí invencí a uměleckou i lidskou zkušeností člověka počátku 21. století.

Od 4. října 2008 je soubor volně přístupný veřejnosti, která má možnost při procházce krajinou obdivovat díla patnácti soudobých sochařů, a to:

Daniel Klose, *Zvěstování*  
 Stanislav Hanzík, *Rouška Veroniky*  
 Vojtěch Adamec, *Zázrak Nanebevstoupení*  
 Ellen Jilemnická, *Trnová koruna*  
 Vladimír Preclík, *Katedrála prosby*  
 Jan Koblasa, *Svatá rodina*  
 Ivan Jilemnický, *Světlo v temnotách*  
 Jan Hendrych, *Vykoupení*  
 Marius Kotrba, *Pieta*  
 Václav Fiala, *Slza*  
 Čestmír Mudruňka, *Krajina kříže*  
 Michal Šarše, *Hledač*  
 Jiří Marek, *Lásky bolest*



JAROMÍRA NĚMCOVÁ, *BRÁNA NADĚJE*, 2007, PÍSKOVEC, VÝŠKA 300 CM, INV. Č. PUNC 14. FOTO: MIROSLAV PODHRÁZSKÝ

Jaromíra Němcová, *Brána naděje*  
 Jiří Kačer, *Obelisk*

## Sbírka Karla Tutscheho

Kolekce čítající více než 800 děl je výlučným dokumentem sběratelství od 80. let minulého století a obsahuje zásadní díla českého umění z období mezi modernou a postmodernou od významných autorů, jako je Jiří Načeradský, Jiří Sopko, Antonín Střížek, Naděžda Plíšková nebo Alena Kučerová. Kromě obrazů se brněnský sběratel zaměřoval také na konceptuální umění, kde mezi nejdůležitější autory patří Jiří Kovanda, Jiří David nebo Ján Mančuška.

Karel Tusch v letech 1986–2008 provozoval Galerii Na bidýlku v Brně, nejstarší soukromou galerii u nás, v níž uspořádal celkem 169 akcí a která se ihned stala významným místem set-

kávání a prezentace české a slovenské neoficiální scény. Fungovala v nevelkém podkrovním bytě na Václavské ulici v Brně a její činnost byla ve své době v podstatě ilegální. Po roce 1989 významně doplňovala a mnohdy nahrazovala nerozvinutý výstavní porevoluční provoz.

Galerie Na bidýlku svou činnost zahájila výstavou Jiřího Načeradského (1986). Vedle již známých neoficiálních autorů se od počátku zaměřovala také na umělce nastupující generace, především členy postmoderní skupiny Tvrdohlaví, a solitérní umělce jako Jan Merta, Jiří Petrbok, Vladimír Kokolia nebo Vladimír Skrepl, či ještě neetablované mladé autory (Ján Mančuška, Eva Koťátková, Tomáš Vaněk). Zejména *site specific* instalace Jiřího Davida a Jiřího Kovandy z konce 80. let patřily v českém kontextu k ojedinělým experimentům. V 90. letech začal Karel Tusch sledovat také zahraniční autory, především německé (André Butzer, Thomas Helbig, Markus Selg nebo Christian Macketanz).

## Sbírka pohyblivého obrazu

Sbírka pohyblivého obrazu vznikla v roce 2019 jako reakce na absenci ucelené sbírky děl tohoto druhu audiovizuálního umění v České republice. Pohyblivý obraz zahrnuje rozličné interdisciplinární přístupy, jako je experimentální film, videoart, videoinstalace, diaprojek-



JIŘÍ NAČERADSKÝ, *ŠTRAJCHPUDLÍCI*, 1967, 200 x 180 CM, PLÁTNO, OLEJ, INV. Č. STK 1. FOTO: MIROSLAV PODHRÁZSKÝ

torové instalace, filmové eseje a dokumentace performancí.

Tvorba pohyblivého obrazu vždy vznikala v interakci s výtvarným děním a s výtvarným uměleckým provozem, a proto nahlížíme na pohyblivý obraz jako na jedinečný umělecký projev, tak jako na malbu, kresbu, sochu, grafiku nebo fotografii. Sbírkové paměťové instituce by měly být budovány napříč médii, čímž se dosáhne zřetelnějšího porozumění celkovému vývoji umění a jeho proměnám. Pohyblivý obraz by neměl být nahlížen izolovaně, ale naopak je třeba ho systematicky zasazovat do širších myšlenkových rámců dalších sbírek dané instituce, o což se v současnosti snaží GMU.

Samotný rozvoj sbírky nastal až v letech 2020–21. Celkem ke konci roku 2021 registrujeme 89 děl od 33 autorů a autorek. Samotný přístup k výběru nebo získávání akvizic je kombinace několika faktorů jako například místo vzniku díla, kdy tedy akcentujeme prostor východních Čech. Dalším kritériem je význam díla v daný čas, parametrem je zde četnost výstav,

citací a recenzí. Posuzujeme relevanci díla jak na samotném poli výtvarného umění, tak i jeho přesahy z hlediska širšího kontextu vizuální kultury, vztahu ke kolektivní paměti. Dalším důležitým měřítkem je (ne)zastoupení autorů a autorek v dalších sbírkách. A také je zohledněno zastoupení různých druhů vizuálních jazyků, ale i technologických přístupů. Samotné vymezení sbírky je od 70. let 20. století do současnosti.

V roce 2021 galerie získala soubory děl například od Michaela Bielického, Lumíra Hladíka, Milana Knížáka, Rudolfa Němce, Víta Soukupa nebo díla od Adély Babanové, Michaely Maupicové nebo Slávy Sobotovičové. Díky Akvizičnímu fondu se tak podařilo získat exkluzivní celky, rozšířit nově budovanou Sbírkou pohyblivého obrazu o kvalitní průřez od 70. let minulého století až do současnosti a pořídit díla významných autorů, kteří nebyli ve sbírkách GMU dosud zastoupeni. Sbíрка také shromažďuje původní fyzické nosiče, celkové soubory a instalace. Dobové nosiče jako Video8, Hi8, Digital8, MiniDV, VHS, S-VHS, VHS-C nebo i 16mm film prochá-

zejí základním restaurováním. Samotné uchování je řešeno v maximální digitální kvalitě, což vyžaduje mimořádnou péči. Paralelně vzniká databáze s náhledy jednotlivých děl pro studijní a badatelské potřeby.

Kromě toho, že díla vykupujeme za účelem prezentací ve stálých expozicích (*Posledních padesát let*: Zbyněk Baladrán, Daniel Pitín, Miloš Šejn), jsou zákonnou normou našeho typu institucí nezaplatněné zápůjčky galeriím. V rámci galerie byl ustanoven samostatný výstavní prostor Černá kostka, kde jsou čerstvé akvizice postupně prezentovány: Marie Lukáčová: *Fruge* (05/06–29/08/21), kurátorka Hana Janečková; Ateliér video: *Yes No Yes* (18/09–28/11/21), kurátor Martin Mazanec; Mark Ther: *Svítil/Lejchte* (17/12/21–13/03/22), kurátor Michal Novotný. Dále jsme realizovali instalaci Terezy Severové: *Strom uprostřed krajiny* (05/06–29/08/21), kurátorka Nina Moravcová.

V roce 2021 se sbírka rozrostla o 67 uměleckých děl.

## Sbírka střední a východní Evropy

Sbírka střední a východní Evropy (Collection of Central and Eastern Europe) založená roku 2019 sleduje díla umělců ze střední a východní Evropy vzniklá po roce 2000. Byla založena za účelem poznávání vzájemných vazeb a spojujících článků u děl umělců a umělkyně pocházejících ze států V4 (Česká republika, Slovensko, Maďarsko, Polsko) a dále také autorů a autorek z Albánie, Chorvatska, Srbska, Severní Makedonie, Bulharska, Rumunska, Moldavské republiky, Ukrajiny, Litvy, Lotyšska a Estonska. Cílem je podpořit zájem o přirozenou integraci různých uměleckých projevů, pozic, generací a geografických specifik, iniciovat výstavní a výzkumné projekty postavené na spolupráci s umělci a kulturními institucemi zmíněných zemí a začlenit tak GMU do mezinárodního kontextu.

Zatímco běžný výklad v uměno-historických oborech probíhá většinou ve dvou izolovaných oblastech – dějinách národních a světových –,

v nichž se ztrácí vzájemné souvislosti a spojující články, metodologie Sbírkové střední a východní Evropy a její hodnotící aparatura je založena především na komparaci děl autorů a autorek z podobného kulturního a geografického prostředí. Vychází z přesvědčení, že národní dějiny nemohou být nahlíženy izolovaně, smysluplnými se stávají teprve v kontextu přímého historického okolí.

Ve sbírce jsou v současnosti zastoupena díla autorské dvojice Lucia Tkáčová a Anetta Mona Chisa (*When Labour Becomes Form / Když se práce stane formou*), Anny Daučíkové (*Moskevský deník*) a Dalibora Bači (*CZ\_SK\_HU\_D\_PL*).

## Akvizice – nově získaná umělecká díla

Akviziční činnost byla i v roce 2021 jednou z hlavních činností ředitele a kurátorů galerie, kteří důsledně naplňovali závazný dokument z roku 2019 *Dlouhodobá koncepce sbírkotvorné činnosti GMU HK, 2019–2024*, v němž jsou na základě provedené analýzy stanoveny strategické cíle tak, aby GMU zůstala i v budoucích desetiletích významnou sbírkotvornou institucí, jejíž význam by měl být postupně propisován do prostoru střední a východní Evropy.



SLÁVA SOBOTOVIČOVÁ, *HLEDÁNÍ 1234*, 2005, VIDEO, 10:17 MIN., INV. Č. VA 69.

## Nákup – akviziční fond

V souladu s Dlouhodobou koncepcí sbírkotvorné činnosti zakoupila GMU v roce 2021 do svých sbírek díla významných českých umělců mladší a střední generace:

Vasil Artamonov (\*1980) a Alexey Klyuykov (\*1983), *Garáž*, 2006, video, 3:08 min. (188 s), edice 1/1

Adéla Babánová (\*1980), *Trilogie o umění*, 2008–2009, Část I.: *Zürich*, 2008, video, 11:20 min. (680 s); Část II.: *Za umělce roku jsem zvolila sebe*, 2009, video, 6:30 min. (390 s); Část III.: *Poloboží*, 2009, (video), 9:30 min. (570 s); edice 1/3



ADÉLA BABÁNOVÁ, *TRILOGIE O UMĚNÍ, ČÁST III.: POLOBOŽÍ*, 2009, VIDEO, 9:30 MIN., INV. Č. VA 24.

Michael Bielický (\*1954), *Paik (I Am An Experimentalist)*, 1987, video, 4:08 min. (248 s), edice originál č. 2

Michael Bielický (\*1954), *Four Seasons*, 1984, video, 11:40 min. (700 s), edice originál č. 1

Michael Bielický (\*1954), *Circulus Viciosus*, 1985, video, 4:31 min. (271 s), edice originál č. 1

Michael Bielický (\*1954), *Perpetuum Mobile I*, 1986, video, 4:14 min. (254 s), edice originál č. 1

Michael Bielický (\*1954), *Perpetuum Mobile II*, 1990, video, 30:15 min. (1815 s), edice originál č. 1

Filip Cenek (\*1976), *Po atentátu (3 fragmenty)*, 1998, video, re-edit, 6:10 min. (370 s), edice 1/2

Jiří Černický (\*1966), *Mezi večerí a snídaní*, 1992, video, 2:09 min. (129 s), edice 1/2

Milan Guštar (\*1963), *Čáry*, 1984/2021, video, 4 min. (240 s), edice 1/1

Milan Guštar (\*1963), *Abacus (2002) 1/1, Abacus AV (2013) 1/1, Abacus CD (2002) 1/50*, audiovizuální instalace (algoritmická kompozice, generativní video, notový zápis), 2:22 min. (262 s), edice 1/1

Lumír Hladík (\*1952), *Moře v zrcadle*, 1980, autorsky digitalizovaný super 8mm film, 10:20 min. (620 s), edice č. 1 (1/3)

Lumír Hladík (\*1952), *Můj osobní „nekonečný“ vektor*, 1977, autorsky digitalizovaný super 8mm film, 1:24 min. (84 s), edice č. 1 (1/3)

Lumír Hladík (\*1952), *Neznámý zůstal neznámý*, 1977, autorsky digitalizovaný super 8mm film, 2:35 min. (154 s), edice č. 1 (1/3)

Lumír Hladík (\*1952), *Rituální vražda pitomého úsměvu*, 1976, autorsky digitalizovaný super 8mm film, 4:19 min. (259 s), edice č. 1 (1/3)

Lumír Hladík (\*1952), *Už nikdy tenhle balvan*, 1978, autorsky digitalizovaný super 8mm film, 2:58 min. (178 s), edice č. 1 (1/3)

Lumír Hladík (\*1952), *Zmenšil jsem průměr Země*, 1977, autorsky digitalizovaný super 8mm film, 2:21 min. (141 s), edice č. 1 (1/3)

Lumír Hladík (\*1952), *Hranice; Otázka bez odpovědi*, 1977, autorsky digitalizovaný super 8mm film, 3:03 min. (183 s), edice č. 1 (1/3)

Milan Knížák (\*1940), *Ginger Island*, 1969–1971, 8mm film + digitální kopie, 6:22 min. (382 s), edice 1/1

Milan Knížák (\*1940), *New York 1–2*, 1969–1971, digitální kopie, 15:38 min. (938 s) a 11:56 min. (716 s), edice 1/1

Milan Knížák (\*1940), *Stone Ceremony (Kamenný obřad)*, 1972, 16 mm film + digitální kopie, 6:00 min. (360 s), edice 1/1

Milan Knížák (\*1940), *Materiálové události*, 1977, 16 mm film + digitální kopie, 6:09 min. (366 s), edice 1/1

Milan Knížák (\*1940), *Zab se a leť*, 1982, digitální kopie, 16:20 min. (980 s), edice 1/1

Milan Kohout (\*1955), *Svatební dar*, 1983, 8mm film + digitální kopie, 4:30 min. (270 s), edice 1/1

Milan Kohout (\*1955), *Tracing Shadows*, 1987, 8mm film + digitální kopie, 0:46 min. (46 s), edice 1/1

Zdena Kolečková (\*1969), *Starý recept*, 2001, cibachoromové fotografie, 5 ks, 40 × 45 cm, edice 1/1

Zdena Kolečková (\*1969), *Trojí identita*, 2008, kresba akvarelovou a inkoustovou tužkou na ručním papíře, sušené květy, text, 3 ks, 1x 40 × 90 cm, 2x 70 × 50 cm, edice 1/1

Alena Kotzmannová (\*1974), *Někde tady II.* (diptych, ze série *Dočasná osoba*), 1998, 2x fotografie na plátně v plastové adjustaci, 80 × 120 + 80 × 130 cm, edice 1/1

Alena Kotzmannová (\*1974), *Berlin* (ze série *Dočasná osoba*), 1997, fotografie na plátně v plastové adjustaci, 80 × 120 cm, edice 2/2

Alena Kotzmannová (\*1974), *Němý* (ze série *Dočasná osoba*), 1998, fotografie na plátně v plastové adjustaci, 75 × 115 cm, edice 1/1

Alena Kotzmannová (\*1974), *Konec filmu* (ze série *Station To Station*), 2001, č/b fotografie na plátně, 80 × 125 cm, edice 1/1

František Kyncl (1934–2011), *Past*, 1971; *Sonnenfalle (studie)* a *Studijní kresby k plastikám Falle (Pasti)* Část I: dřevo, folie, 60 × 60 × 60 cm; Část II: *Sonnenfalle (Sluneční past)*, dřevo, barva, 41 × 20 × 25 cm; Část III: *Falle (Pasti)*, 52 archů a 51 archů, kresba, koláž na papíře 30 × 21 cm

František Kyncl (1934–2011), *Filmový scénář (Filmdrehbuch)*, 1978, Část I: 42 × 30 cm, 50 stran, transparentní papír, bílá barva; Část II: *Primabalerina*, 43 stran, 21 × 30 cm, transparentní papír, modrá, černá, červená kresba; Část III: *Düsseldorf*, 49 stran, 21 × 30 cm, transparentní papír, černá kresba

Václav Magid (\*1979), *Kamera*, 2005, video, 1:06 min. (66 s), edice 1/1

Michaela Maupicová (1982–2018), *Kry*, 2007, video, 1:36 min. (96 s), edice 1/1



MICHAELA MAUPICOVÁ, *KRY*, 2007, VIDEO, 1:36 MIN., INV. Č. VA 49.

MINA – Milan Mikuláščík a Jan Nálevka, *Verticalaite*, 1999, video, 8:40 min. (520 s), edice 1/1

Rudolf Němec (1936–2015), *Proměny*, 80. léta, 8mm film + digitální kopie, 4:05 min. (245 s), edice 1/1

Rudolf Němec (1936–2015), *Manipulace*, 80. léta, 8mm film + digitální kopie, 4:40 min. (280 s), edice 1/1



Rudolf Němec (1936–2015), *Amerika*, 80. léta, 8mm film + digitální kopie, 4:25 min. (265 s), edice 1/1

Rudolf Němec (1936–2015), *Poutí, stolování*, 80. léta, 8mm film + digitální kopie, 9:01 min. (541 s), edice 1/1

Rudolf Němec (1936–2015), *Stíny*, 80. léta, 8mm film + digitální kopie, 6:08 min. (368 s), edice 1/1

Michal Pěchouček (\*1973), *Kouzlo sympatie*, 2001, video, 9:58 min. (598 s), edice 1/1

Petr Prokeš (\*1949), *Koncert Aktuálu v Holubíně*, 1972, 16mm film + digitální kopie, 9:20 min. (560 s), edice 1/1

Petr Prokeš (\*1949), *Dokumentace skupiny Aktuál*, 1972, digitální fotografie, 137 ks, edice 1/1

Tomáš Ruller (\*1957), *Rozbívím své sochy & Pálím své kresby*, 1983, video, původně U MATIC, zdrojový materiál z dochované VHS kopie; *Rozbívění*: 2:22 min. (142 s) / originál sekvence *Pálení*: 6:40 min. (400 s) s původními pracovními ručně psanými titulky; *Rozbívím své sochy / To bylo pálení mých kreseb* (+ 2x 12 sec.), digitální datový soubor (digitalizace z r. 2016): 9:26 min. (566 s), edice 1/3

Tomáš Ruller (\*1957), *Autoportrét*, 1984, videozáznam, ateliér Biskupcova 23, Praha; autor, B-max – původní stříh – 2'17" (137 s), digitalizováno (a vyčištěno) 2017, 2:17 min. (137 s), edice 1/3

Tomáš Ruller (\*1957), *Padání*, 1985, video, 4:43 min. (243 s), edice 1/3

Jan Ságl (\*1942), *Samizdat*, 1972, video, 11:00 min. (660 s), edice 1/6

Jan Ságl (\*1942), *Underground*, 1972, video, 22:00 min. (1320 s), edice 1/6

Jan Ságl (\*1942), *Pocta Fafejtovi*, 1972, video, 22:00 min. (1320 s), edice 1/6

Erik Sikora (\*1986), *Vynález navigace*, 2007, video, 6:48 min. (408 s), edice 1/1

Erik Sikora (\*1986), *Bezdomovcom*, 2006, video, 2:36 min. (156 s), edice 1/3

Erik Sikora (\*1986), *Nekonečná výstava*, 2007, video, 2:15 min. (135 s), edice 1/1

Jiří Skála (\*1976), *Dvě skupiny předmětů / Two Families Of Objects*, 2007, 14ks barevných fotografií v paspartě, 50 × 40cm, edice 1/3 + 1AP

Matěj Smetana (\*1980), *My jsme svět*, 2008, vlajky instalace, syntetická textilie, 15 ks, 157 × 105 cm, edice 1/1

Matěj Smetana (\*1980), *Zatmění Slunce*, 2012, video, 1:36 min. (96 s), edice 1/1

Matěj Smetana (\*1980), *Poslední malíři na Zemi*, 2012–2017, video, 6:22 min. (382 s), edice 1/1

Sláva Sobotovičová (\*1973), *Hledání 1234*, 2005, video, 10:17 min. (617 s), edice 1/2

Vít Soukup (1971–2007), *Robot hledí*, 1999, olej na plátně, 200 × 150 cm

Vít Soukup (1971–2007), *Princezna* (Z cyklu *Dobrodružné prázdniny*), 1996, olej na plátně, 225 × 175 cm

František Stárek (\*1950), *Sólo na bicí*, 1974–1977, video, 6:38 min. (398 s), edice 1/1

Tomáš Svoboda (\*1974), *A Story / Příběh*, 2011, prostorová instalace – 5x video MP3 3:30 min., 5x LCD TV, stativ, kabeláž, edice 1/1

Tomáš Svoboda (\*1974), *Soukromí*, 2007, prostorová instalace – prostor pro nejbohatšího Čecha, dokumentace původního projektu, edice výhradní licence pro remake akce 1 autorská

Tereza Velíková (\*1979), *Babi 01, 02, 03*, 2009, video, 1:58 min. (118 s), edice 1/1



TEREZA VELÍKOVÁ, *BABI 01, 02, 03*, 2009, VIDEO, 1:58 MIN., INV. Č. VA 072.

Významným počinem byla nepochybně akvizice celé sbírky soukromého sběratele Karla Tutsche.

Galerie sbírku zakoupila za 12 000 000 Kč od Jindřicha Tutsche, bratra zesnulého sběratele Karla Tutsche. Příspěvek Královéhradeckého kraje na nákup sbírky činil 8 000 000 Kč.

## Dary

Sbírka byla v roce 2021 obohacena také o dary 18 uměleckých děl, které rozšiřují možnosti interpretace díla jednotlivých autorů:

Matyáš Chochola (\*1986), *X-Rays Series Black Edition II*, 2017, barevný sítotisk, papír, 58 × 78 cm, autorský originální tisk č. 1–5/100

Matyáš Chochola (\*1986), *Ze série Vůně úspěchu*, 2020, barevné sklo Moser, 75 × 58 × 37 cm

Jiří Černický (\*1966), *Líčení Fata Morgány*, 1992, 3:53 min. (233 s), edice 1/2

Milan Mikuláščík (\*1975), *Guma Guar – trilogie*, 2003–2005, video, 2631 frames, 1:55 min. (115 s), 2288 frames, 1:39 min. (99 s), 2157 frames, 1:27 min. (87 s)

Vít Soukup (1971–2007), *Píseň koltů*, 1993, video, 38:13 min. (2293 s), edice 1/1

Vít Soukup (1971–2007), *Klára z dědiny (Vesnická balada)*, 1993, video, 26:00 min. (1560 s), edice 1/1

Vít Soukup (1971–2007), *Staří braši – První díl seriálu: drama stárnoucích mužů a hledání místa na slunci*, 1993, 14:00 min. (840 s), edice 1/1

Vít Soukup (1971–2007), *Stříbrnou stopou – Druhý díl seriálu: drama stárnoucích mužů a hledání místa na slunci*, 1993, 14:00 min. (840 s), edice 1/1

Vít Soukup (1971–2007), *Kleofášova kamínka*, 1996, 30:00 min. (1800 s), edice: 1/1

Vít Soukup (1971–2007), *Inženýr Vančo „Postmoderní Krakatit“ o vynálezci virtuální reality*, 1995, 34:00 min. (2040 s), edice 1/1

Vít Soukup (1971–2007), *Vyděšen po tak hrozné zprávě... (Z cyklu Dobrodružné prázdniny)*, 1996, olej na plátně, 213 × 147 cm

Pavel Nešleha (1937–2003), *Návrh malby pro divadlo v Hradci Králové*, 1961, barevné tuše, lak, papír, 20 × 63 cm; adjustováno v černé liště

## Převod z majetku Střední školy služeb, ochodu a gastronomie Hradec Králové

Václav Jansa (1859–1913), *Podlažický rybník*, před 1919, olej, plátno, 157,5 × 193 cm

Milena Šimková-Elgrová (1898–1977), *Dálava*, nedatováno, olej, plátno, 114,5 × 85 cm

Oldřich Koniček (1886–1932), *Zima v Lomnici nad Popelkou*, 1923, olej, plátno, 100 × 113 cm

Josef Holoubek (1892–1967), *Lomnický štít*, nedatováno, olej, plátno, 47 × 87,5 cm

Bohuslav Tůma (1909–2004), *Maringotky*, nedatováno, (40. léta 20. století), olej, plátno, 101 × 121 cm,

Neznámý autor (signatura nečitelná), *Městský dvorek*, nedatováno, uhel, karton, 99 × 118 cm  
Jan Slaviček (1900–1970), *Loretánské náměstí (Pohořelec)*, nedatováno, olej, plátno, 81 × 96 cm

Jan Karel Janovský (1869–1931), *Malostranské nábřeží*, nedatováno, olej, plátno, 187,5 × 147,5 cm

Čeněk (Vincenc) Walter (1903–1960), *Mateřství*, nedatováno (40. léta 20. století), olej, plátno, 110 × 82 cm

Návrh na zakoupení uvedených uměleckých děl jakož i přijetí jednotlivých darů a uměleckých děl převedených z majetku Střední školy služeb, obchodu a gastronomie Hradec Králové posoudila a doporučila 15. června 2021 Komise pro sbírkotvornou činnost GMU, jmenovaná ředitelem GMU. Členy této komise byli:

Mgr. Vjera Borozan, Ph.D.  
Mgr. Lenka Lindaurová  
odb. as. Mgr. Miloš Vojtěchovský  
Mgr. Petr Vaňous, Ph.D.  
Mgr. Pavlína Mazánková – za KÚ KHK

Jednání komise zahájil ředitel Galerie moderního umění v Hradci Králové František Zachoval, další jednání komise řídila její předsedkyně Lenka Lindaurová, zástupce Miloš Vojtěchovský.

Předsedkyně komise pro sbírkotvornou činnost Lenka Lindaurová ocenila profesionální přípravu podkladů pro akviziční komisi a důkladné rešerše. Komise se ve většině případů shodla na předložených akvizičních záměrech a na jejich realizaci a shledala výběr děl v souladu s *Dlouhodobou koncepcí sbírkotvorné činnosti GMU*. Dle vyjádření komise je Sbirka pohyblivého obrazu velice reprezentativním výběrem a komise doporučuje pokračovat v jejím doplňování. Příští rok by komise uvítala rozšíření výběru na práce zastupující českou a středo-

evropskou scénu pohyblivého obrazu a nových médií. Komise apeluje, aby byla zajištěna kontinuita Akvizičního fondu Ministerstva kultury ČR, bez kterého regionální galerie nemohou rozšiřovat sbírky o kvalitní práce.

Do sbírky Galerie moderního umění v Hradci Králové bylo v roce 2021 zakoupeno 1330 uměleckých děl za celkovou částku 16 811 000 Kč.

Ve sbírce evidujeme 1357 nových sbírkových předmětů vedených pod 875 evidenčními přírůstkovými čísly a 1357 unikátními inventárními čísly.

Ze sbírky nebyl vyřazen žádný sbírkový předmět.

## Evidence

Všechna umělecká díla spravovaná galerií jsou řádně evidována v obou stupních evidence. Souběžně s vedením písemné evidence ve vázaných přírůstkových a inventárních knihách jsou sbírkové předměty evidovány také v elektronické databázi Museion. Elektronická evidence sbírek umožňuje snadné vyhledávání informací a výrazně usnadňuje také administrativu spojenou se správou sbírek.

Evidenčních čísel v přírůstkové knize bylo ke dni 31. prosince 2021 zaznamenáno 6340 a dalších 790 samostatných čísel v přírůstkové knize Sbirky Karla Tutsche.

Galerie moderního umění v Hradci Králové měla k 31. prosinci 2021 ve své sbírce zapsané v CES pod identifikačním číslem GHK/001–06–29/014001 zapsáno celkem 9612 uměleckých předmětů rozdělených na dvě samostatné podsbírkové 15 – Výtvarného umění (9590) a 24 – Pohyblivý obraz (22). Sbirka Galerie Vladimíra Preclíka zapsaná v CES pod evidenčním číslem GPR/008–06–18/361008 obsahuje 54 uměleckých děl, soubor sochařských děl *Příběh utrpení a nadějí člověka* zapsaný v CES pod evidenčním číslem PUN/009–02–05/365009 15 uměleckých děl a Sbirka Karla Tutsche zapsaná v CES pod evidenčním číslem SKT/021–11–16/475021 790 uměleckých děl.

## Digitalizace

V GMU je prováděna digitalizace sbírkových předmětů – obrazů, plastik, kreseb a grafických listů. Sbírkové předměty jsou fotografovány pro digitální archiv v nejvyšší kvalitě a ukládány do formátu TIFF + JPG/TIFF\_archivační formát/. Fotografování probíhá při maximálně šetrném osvětlení a zacházení tak, aby nedocházelo k nadměrné světelné zátěži a následné degradaci papíru a dalších citlivých materiálů. Digitální snímky jsou ukládány jak na zabezpečený server, tak zálohovány na CD/DVD pro případ výpadku systému. Zálohy dat jsou pravidelně kontrolovány a v případě potřeby obnovovány na nové nosiče. Z kvalitních digitálních snímků jsou automaticky vytvářeny i snímky nižší kvality určené pro odborné zpracování v systému Museion. Ke konci roku bylo v elektronické databázi evidováno 6933 děl s náhledovou fotografií, tj. téměř 64,7 % z celkového počtu sbírkových předmětů.

V roce 2021 bylo nově digitalizováno 55 předmětů.

Celkem je digitalizováno/vyfotografováno 2063 předmětů v tiskové kvalitě.

Pověření zaměstnanci GMU intenzivně pracovali na přípravě stávajících snímků pro zveřejnění online na stránkách [www.webumenia.sk](http://www.webumenia.sk).

## Inventarizace sbírek muzejní povahy

V roce 2021 byla provedena inventarizace sbírek Obrazy (inv. č. O 2 – O 1397/2), Fotografie, (inv. č. F 1 – F 11) a Pohyblivý obraz, (inv. č. VA 1 – VA 22). Inventarizační komise pro sbírky muzejní povahy nezjistila žádné rozdíly mezi evidencí uměleckých děl a skutečným stavem. Ve stanoveném termínu byly provedeny také každoroční inventarizace sbírky Galerie Vladimíra Preclíka inv. č. GVP 1 – GVP 54 a sbírky Příběh utrpení a nadějí člověka inv. č. PUNC 1 – PUNC 15. Také u těchto sbírek inventarizační komise konstatovala, že skutečný stav souhlasí s evidencí jednotlivých sbírek.

Dále byla provedena přijímací inventarizace Sbirky Karla Tutsche (v době inventarizace bez přidělených inv. č.).

V roce 2021 byl stanoven závazný Dlouhodobý plán inventarizací sbírek muzejní povahy na roky 2021–2024.

## Zápůjčky ze sbírky GMU

Galerie moderního umění v Hradci Králové využívá své sbírky nejen pro svou vlastní činnost, ale také půjčuje umělecká díla ze svých sbírek na významné výstavy v zahraničí a v České republice.

Na výstavy zahájené v roce 2021 bylo zapůjčeno 76 děl:

1. Do Národní galerie v Praze pro retrospektivní výstavu věnovanou malířce Toyen (Marii Čermínové) ve výstavních prostorách Valdštejnské jízdárny konanou v termínu od 8. dubna do 15. srpna 2021 dvě díla od Toyen.
2. Do Městského muzea a galerie Hlinsko na výstavu s názvem „Překročit práh světa divů/ Pohádkové náměty v českém umění přelomu 19. a 20. století“ pořádanou v rámci 62. ročníku Výtvarného Hlinecka v termínu od 19. června do 19. září 2021 dvě díla Rudolfa Adámka a jedno dílo Maxmiliána Pirnera.
3. Do Horácké galerie v Novém Městě na Moravě na výstavu s názvem „Vcházení do obrazů Josefa Jambora“ konanou v termínu od 29. dubna do 20. června 2021 obraz Václava Koutského.
4. Do Galerie Villa Pellé pro výstavu Vladislava Mirvalda konanou v termínu od 3. srpna do 29. září 2021 dílo Vladislava Mirvalda.
5. Do Moravské galerie v Brně pro výstavu s názvem „Civilizovaná žena“, která probíhá ve výstavních prostorách Moravské galerie v Brně – Místodržitelském paláci v termínu od 8. října 2021 do 14. srpna 2022, dílo Miroslava Holého.

6. Do Oblastní galerie Liberec pro výstavu „*František Kaván. Malíř našeho kraje*“ konanou v termínu od 25. června do 3. října 2021 čtyři díla Františka Kavána.

7. Do Galerie moderního umění v Roudnici nad Labem pro výstavu „*Zbyšek Sion: Výběr z obrazů a kreseb do roku 1977*“ konanou v termínu od 25. června do 31. října 2021 dvě díla Zbyška Siona.

8. Do Východočeské galerie v Pardubicích pro výstavu „*Těsné formy. Sonda do sbírek*“, která se konala od 23. června do 7. listopadu 2021, dvě díla Aleše Veselého a Ladislava Zívra.

9. Do Kulturního centra Letohrad pro výstavu obrazů Břetislava Jünglinga, která se uskutečnila od 7. října do 10. listopadu 2021, 27 děl Břetislava Jünglinga.

10. Do Muzea města Brna pro výstavu „*Malá území – Vladimír Preclík v dialogu se Zdenou Fibichovou, Evou Kmentovou, Olbramem Zoubkem a Zdeňkem Šimkem*“, která se uskutečnila ve výstavních prostorách západního křídla hradu Špilberk od 8. září 2021 do 2. ledna 2022, čtyři díla Vladimíra Preclíka.

11. Do 8SMIČKY – zóny pro umění pro výstavu „*Ruka na konci ramene*“, která se konala od 28. května 2021 do 2. ledna 2022, dílo Květy Válové.

12. Do DW7, o. p. s., pro výstavu „*Marie Lukáčová: Kecy*“, která se uskutečnila ve výstavních prostorách Galerie XY od 3. května do 6. června 2021, dílo Marie Lukáčové.

13. Do Galerie výtvarného umění v Náchodě pro výstavu „*Vincenc Vingler – ZOO v Náchodě*“, která se uskutečnila ve výstavních prostorách přízemí jízdárny Galerie výtvarného umění v Náchodě od 18. září do 7. listopadu 2021, dvě díla Vincence Vinglera.

14. Do Hamburger Kunsthalle pro výstavu Toyen konanou od 23. září 2021 do 13. února 2022 dílo Toyen / Čermínové Marie.

15. Do Regionálního muzea a galerie v Jičíně – Muzea hry pro výstavu „*Vladimír Silovský (1891–1974)*“ konanou od 15. října do 11. listopadu 2021 17 děl Vladimíra Silovského. Do Slováckého muzea v Uherském Hradišti pro výstavu „*Jiří Načeradský*“ konanou od 11. listopadu 2021 do 30. ledna 2022 dvě díla Jiřího Načeradského.

16. Do Městského muzea Skuteč pro výstavu „*Jaroslav Kopecký – obrazy*“ konanou od 30. listopadu 2021 do 6. února 2022 pět děl Jaroslava Kopeckého.

Do roku 2021 bylo zapůjčeno 22 děl na výstavy zahájené v roce 2020, a to:

1. Na výstavu „*Julie Winterová Mezerová: Lesem, polem*“, která se uskutečnila ve výstavních prostorách Galerie Ludvíka Kuby Poděbrady od 7. listopadu 2020 do 24. ledna 2021, dvě díla.

2. Na výstavu „*Vladimír Janoušek Časy*“, která se uskutečnila ve výstavních prostorách Musea Kampa v Praze v termínu od 20. listopadu 2020 do 15. července 2021, 11 prací.

3. Na výstavu „*Samota uprostřed davu: Charles Baudelaire a české umění*“, která se uskutečnila ve výstavních prostorách Galerie Středočeského kraje, příspěvkové organizace, v termínu od 3. října 2021 do 16. ledna 2022, šest prací (Jan Konůpek, Karel Votlučka, František Kobliha, František Hudeček 2x, Zdeněk Beran).

4. Na výstavu „*Josef Mánes – dílo a jeho doba*“, která se uskutečnila v prostorách Galerie Kooperativy v termínu od 1. ledna do 28. února 2021, tři díla.

Dalších 14 uměleckých děl ze sbírek Galerie moderního umění je dlouhodobě zapůjčených ve stálých expozicích muzeí a galerií v Královéhradeckém kraji (Galerie výtvarného umění v Náchodě, Galerie plastik v Hořicích, Městské muzeum ve Dvoře Králové nad Labem, Třebechovické muzeum betlémů v Třebechovicích

pod Orebem) a v obrazárnách obecních úřadů (Libčany, Rybná nad Zdobnicí).

Díla ze sbírek Galerie moderního umění jsou reprodukována v monografiích, katalozích výstav a dalších odborných publikacích. Pro tento účel poskytuje galerie v některých případech také snímky ze svého fotoarchivu. V roce 2021 vydala galerie 20 souhlasů s reprodukováním na celkem 72 fotografií uměleckých děl ze sbírek GMU. Podle podmínek uvedených ze souhlasu s reprodukováním obdrží GMU většinou 2x bezplatný výtisk publikace pro knihovnu galerie.

## Vypůjčky na výstavy pořádané v prostorách GMU

Výstavy pořádané Galerií moderního umění v Hradci Králové jsou v řadě případů náročné projekty představující tvorbu autorů v nejvyšší možné míře. Převážnou část expozic jednotlivých výstav tvoří vypůjčky ze sbírek renomovaných institucí i soukromých sbírek.

V roce 2021 probíhalo osm výstav, na něž byla zapůjčena díla z institucí:

## 2 Ošetření sbírkového fondu

Výstava	Vypůjčitel	Počet vypůjčených děl
Minulé století – dvacet osobností 27/11/20–01/10/23	NGP	1
	VČG	1
Posledních padesát let 27/11/20–01/10/23	Margita Titlová Ylovsky	1
Alice Nikitinová: Společný základ 17/12/21–13/03/22	Vystavující autor	10
Originál? Umění napodobit umění 30/09/21–13/03/22	MUO Olomouc	7
	MMG Vodňany	1
	MUD Benešov	7
	GMU Roudnice	1
	HG NMNM	1
	GHMP	3
	SM Uherské Hradiště	2
	GVU Havlíčkův Brod	1
	KG Zlín	1
	Vysokomýtská kulturní o. p. s.	2
	NGP	2
	OG Liberec	1
	GAVU Cheb	3
	MM Česká Třebová	1
	MG Litomyšl	23
	GASK	1
	SGVU Litoměřice	1
	MM Brna	2
	HG NMNM	1
	GU Karlovy Vary	1
	ZČG Plzeň	5
	PNP v Praze	1
	MM Žďár	1
	MMG Hořice	1
	Kriminalistický ústav Policie České republiky	24
	Soukromí zapůjčitelé	44
	Pozdní intimita 05/06/21–29/08/21	Fait Gallery Brno
GHMP		7
Vystavující autoři		73
Tereza Severová: Strom uprostřed krajiny 05/06/21–29/08/21	GKK – Klatovy/Klenová	6
	MG Brno	6
Broňa Orlická: A hoře rozpustí se 18/09/21–28/11/21	Vystavující autor	6
Pavla Sceranková: Miloš 18/09/21–22/05/22	Vystavující autor	1
<b>Celkem zapůjčených děl</b>		<b>251</b>

Ze sbírek veřejných institucí bylo zapůjčeno 116 uměleckých děl, ze soukromých sbírek a od vystavujících autorů pak 135 uměleckých děl.

Umělecké sbírky ve správě GMU jsou v dobrém stavu a stále se snažíme stav jednotlivých děl zlepšovat.

### Restaurování (externě)

V roce 2021 bylo provedeno restaurování u devíti uměleckých děl. Na financování nákladů byly použity prostředky z dotačního programu ministerstva kultury (viz Dotace a granty). Z dotace z ministerstva kultury byla restaurována díla:

Kurt Gebauer, *Housenka (Perestrojky)*, 1987, dutý probarvený sklolaminát, výška 138 cm, inv. č. P 469

Vladimír Janoušek, *Portrét Václava Hollara*, nedatováno, patinovaná sádra, výška 72 cm, inv. č. P 171

Karel Hladík, *Mostaři*, 1947, patinovaná sádra, 48 × 67 cm, inv. č. P 187

Emil Hlavica, *Světec*, nedatováno, plastiky, sádra, výška 58 cm, inv. č. P 107

Vilém Kratochvíl, *Pražské mosty dopoledne*, 50. léta 20. století, olej, plátno, 65 × 100 cm, inv. č. O 14

Antonín Waldhauser, *Měsíc nad rybníkem*, 1875–1900, olej, plátno, 72 × 96 cm, inv. č. O 180

Beneš Knüpfer, *Moře*, kolem 1900, olej, plátno, 48 × 126 cm, inv. č. O 651

Alois Kirnig, *Radenín*, 1890, olej, plátno, 45 × 30 cm, inv. č. O 655

Karel Šlenger, *Žena Anděl*, 1968, olej, plátno, 85 × 66 cm, inv. č. O 836

V průběhu restaurování se nám podařilo díky podrobnému průzkumu poškozených částí s jistotou identifikovat dílo Emila Hlavici jako sv. Josefa, dosud vedeného v dokumentaci



KURT GEBAUER, *HOUSENKA (PERESTROJKY)*, 1987, DUTÝ PROBARVENÝ SKLOLAMINÁT, VÝŠKA 138 CM, INV. Č. P 469. FOTO: ARCHIV GMU

jako „Světce“ (inv. č. P 107). Podařilo se nám též v součinnosti s Kurtem Gebauerem, autorem *Housenky (Perestrojka)* (P 469), stabilizovat poškozenou plastiku tak, aby nedocházelo k další destrukci, a zvýšili tím bezpečnost při uložení v depozitáři, vystavování i jakékoli nutné manipulaci.

## Konzervování (vlastními silami)

V souvislosti s připravovanými výstavami, expozicemi a zápůjčkami pro výstavy jiných muzeí a galerií v rámci České republiky v tuto chvíli zajišťujeme také nezbytné zásahy ambulantní povahy, tedy vesměs nejnutnější čištění od prachových depozitů či zajištění upevnění v rámu. Tyto zásahy provádí erudovaný správce sbírek.

V roce 2021 nebyly prováděny žádné významnější zásahy na sbírkových předmětech z důvodu omezení výstavní činnosti kulturních institucí a s tím souvisejícím odvedením pracovních kapacit na jiné úkoly.

## Uložení sbírkového fondu

Sbírkové fondy jsou rozděleny podle technik a materiálů do pěti hlavních kategorií, a to: obrazy (řada O), sochy / plastiky (řada P), práce na papíře (řada K a G), fotografie (řada F) a díla pohyblivého obrazu uchovávaná na digitálních nosičích (řada VA), které jsou následně uloženy do oddělených depozitářů a na speciálním bezpečnostním disku.

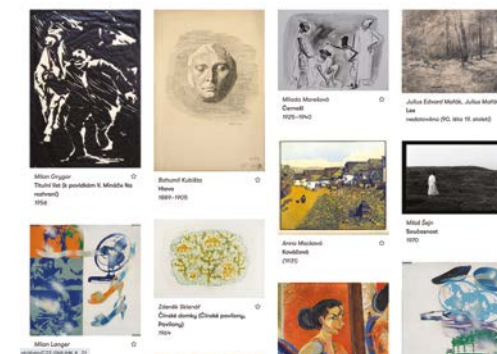
V roce 2021 pokračovaly práce na projektu rekonstrukce sklepních prostor. Vzniknout mají stavebními úpravami dvou podzemních podlaží nové depozitáře, technické místnosti, sklad a galerijní klub, vše na ploše o rozloze téměř 700 m<sup>2</sup>. V současné době je vydáno stavební povolení, které je platné do 31. 12. 2023. Do této doby je možné začít se stavebními pracemi bez nutnosti prodloužení stavebního povolení. Nový depozitář bude mít závěsné sítě, pódia pro sochy, policové regály, stacionární pevný stojan na reliéfy i nákladní plošinu. Galerijní klub bude nabízet nápoje, studenou kuchyni, kapacita bude 30 míst a k prezentaci umělců i muzikantů bude sloužit audio video technika. Náklady stavby jsou odhadovány na 32 milionů korun bez DHP.

# 3 Poskytované služby badatelům

Galerie moderního umění v Hradci Králové z pověření Ministerstva kultury ČR poskytuje odbornou pomoc vlastníkům a správcům sbírek zapsaných v centrální evidenci sbírek (CES). Galerie moderního umění v Hradci Králové rovněž poskytuje odborným institucím (zejména oblastní galerie, okresní a městská muzea a galerie, Ústav dějin umění AV ČR) informace a údaje o dílech ze svých sbírek a umožňuje pracovníkům těchto institucí a kurátorům výstav studium uměleckých děl. V průběhu roku 2021 vzhledem k setrvalě neuspokojivé epidemiologické situaci navštívili GMU pouze tři badatelé, kterým bylo předloženo celkem 24 uměleckých děl ke studiu v prostorách galerie.

Další informace čerpali badatelé z databáze sbírkových předmětů a digitální fotodokumentace sbírek. Informace o uměleckých dílech ve sbírkách byly pracovníkům odborných institucí a studentům na požádání poskytovány rovněž telefonicky nebo písemně. Vedle informací pro odbornou veřejnost poskytují pracovníci galerie nejrůznější informace z oblasti výtvarného umění i dalším zájemcům z široké veřejnosti.

Za rok 2021 bylo provedeno celkem 71 badatelských úkonů (odpovědi na dotazy, konzultace, rešerše). Badatelé mohou též sami nahlížet do databáze sbírkových předmětů ve správě GMU v Registru sbírek výtvarného umění: <http://www.citem.cz/promus11>.



ONLINE DATABÁZE SBÍREK GMU PRO BADATELSKÉ ÚČELY NA WEBUMENIA.SK

# 4 Prezentace a zpřístupňování sbírkových předmětů

## Stálé expozice

Od roku 2020 mohou návštěvníci ve druhém a třetím patře galerie zhlédnout dvě nové stálé expozice *Minulé století – dvacet osobností a Posledních padesát let*. Jejich vznikem se završila dlouhodobá odborná a badatelská činnost kurátorů GMU. Od stejného roku je možné v galerii navštívit i stálou expozici *Nekousavě kousati – Dar Vladimíra Preclíka Královéhradeckému kraji*, která je umístěna v Galerii Vladimíra Preclíka. Soubor sochařských děl *Příběh utrpení a nadějí člověka* ve správě GMU umístěný na loukách mezi Stanovicemi a Žirčí nedaleko Kuksu je celoročně volně přístupný veřejnosti.

**MINULÉ STOLETÍ – DVACET OSOBNOSTÍ**  
TERMÍN: 27/11/2020–30/09/2023  
KURÁTORKA: PETRA PŘÍKAZSKÁ

Expozice *Minulé století – dvacet osobností* se vědomě navrátila k prastaré metodě založené na autorských kolekcích, neboť přes všechny pochybnosti je umění 20. století stále dílem

jednotlivců, kteří svým osobitým způsobem přistupovali k otázce umělecké tvorby. Každý z vybraných umělců rozšířil možnosti zobrazení viděného, pokusil se překročit dobové přemýšlení o umění či posunout jeho vnímání mimo běžné standardy. V řadě případů k tomu docházelo nejen prostřednictvím samotných děl, ale i teoretickými úvahami rozšiřujícími dobové možnosti uvažování o umění, osobní angažovanosti ve veřejném prostoru či pedagogickým působením.

Ve stálé expozici *Minulé století – dvacet osobností* je zastoupeno těchto dvacet umělců: František Kupka, Quido Kocian, Josef Váchal, Augusta Nekolová, Bohumil Kubišta, Emil Filla, František Foltýn, Josef Šíma, Toyen, Alois Wachsman, Ladislav Zívř, Jan Kotík, Jiří Kolář, Vladimír Boudník, Mikuláš Medek, Milan Grygar, Adriena Šimotová, Věra Janoušková, Zdeněk Beran, Jitka Svobodová.



František Kupka

POHLED NA DÍLA FRANTIŠKA KUPKY VE STÁLÉ EXPOZICI *MINULÉ STOLETÍ – DVACET OSOBNOSTÍ*. FOTO: MIROSLAV PODHRÁZSKÝ



LENKA KLODOVÁ, *GENTLEMANI*, 2012, SÁDRA, INV. Č. P 492. FOTO: MIROSLAV PODHRÁZSKÝ

*POSLEDNÍCH PADESÁT LET*  
TERMÍN: 27/11/2020–30/09/23  
KURÁTOR: TOMÁŠ POSPISZYL

Expozice *Posledních padesát let* je založena naopak na výkladu jednotlivých děl a jejich kontextu. Jejich prezentací jsou vysvětleny záměry i život autora či autorky. Soubor zahrnuje nejen tradiční formy, malbu, kresbu, sochařskou tvorbu, fotografii a performanci, ale i nové formy současného umění, pohyblivý obraz, konceptuální umění, sociální intervence a další. Zabývají se i různorodými tématy: vztahem k přírodě, vlivem technologií na kulturu, sociálními a politickými otázkami, genderovou politikou, otázkami identity, vztahem k tradici, problémy postmediální situace a dalšími okruhy.

Ve stálé expozici *Posledních padesát let* jsou zastoupeni tito autoři: Zbyněk Baladrán, Anna Daučíková, Michal Gabriel, Vladimír Houdek, Anna Hulačová, Matyáš Chochola, Anetta Mona Chisa a Lucia Tkáčová, Ladislav Jezbera, Milan Langer, Václav Jirásek, Lenka Klodová, Milan Knížák, Vladimír Kokolia, Markéta Othová, Daniel Pitín, Michael Rittstein, Jaroslav Róna, Zorka Ságlová, Václav Stratil, Miloš Šejn, Veronika Šrek Bromová, Margita Titlová Ylovsky, Martin Zet.

V obou částech expozice jsou umělecká díla i osobnosti prezentovány jako celistvé entity, které jsou součástí jednotného proudu myšlení obrazem. Zároveň nebyla nikterak dotčena srozumitelnost převratného vývoje umění, neboť obě části expozice jsou koncipovány jako slabikář výtvarného umění umožňující návštěvníkovi na vybraných autorech a dílech pochopit myšlenkové souvislosti propojující 20. století se současným uměním, které se zdá na první pohled vykořeněné a odtržené od všeho, co běžný člověk zná a prožívá.

Jakkoli to bylo s omezeními historicky budované sbírky obtížné, podařilo se v maximální možné šíři představit umění jako mnohotvárný prostor, v němž se stále více pohybovaly i ženy, které právě v minulém století dosáhly určité míry rovnoprávnosti bez ohledu na genderové role.

Na expozici se podílela řada odborníků i mimo galerii a dalších oborů a ke spolupráci

byly přizvány i další významné organizace. Kromě kurátorů Petry Příkazské (GMU) a Tomáše Pospiszyla (AVU) se na výstavě podílel jako odborný garant kurátor Michal Novotný (NGP). Na výstavě dále spolupracovali Kateřina Křížkovská, Judita Kožíšková, Anna Zemanová (GMU), architektonické řešení je dílem Tomáše Svobody, grafický design vytvořili Cindy Kutíková & Jiří Mocek. Restaurování děl se ujaly licencované externí restaurátorky Jana Chalupová, Nikol Paúrová, Klára Velíšková, Linda Zmatlíková a Barbora Bartyzalová.

Kolekce sbírek byly v minimální možné míře doplněny o zápůjčky z partnerských institucí (NGP – Jan Kotík, *Bez názvu*, 1987; VČG v Pardubicích – Adriena Šimotová, *Domovní zed*, 1964) tak, aby bylo možné tvorbu jednotlivých autorů prezentovat v maximální možné šíři, od počátků po vrcholnou tvorbu.

Expozice jsou doprovázeny dvojjazyčnými popisky a tištěným anglickým průvodcem, který je zdarma vydáván ke vstupence. K expozicím GMU vydala dva reprezentativní katalogy *Minulé století – dvacet osobností* a *Posledních padesát let*, splňující nároky odborné publikace, jejichž autory jsou kurátoři těchto expozic Tomáš Pospiszyl a Petra Příkazská.

## GVP – Galerie Vladimíra Preclíka

*NEKOUSAVĚ KOUSATI – DAR VLADIMÍRA PRECLÍKA KRÁLOVÉHRADECKÉMU KRAJI*  
TERMÍN: 25/06/2020–22/05/2022

Autorka textů k výstavě: Kateřina Křížkovská  
Architektura výstavy: Kateřina Křížkovská, Petra Příkazská a Anna Zemanová

V polovině roku 2020 se do galerie navrátila kolekce plastik, reliéfů, obrazů, objektů a seriografií Vladimíra Preclíka, kterou sám autor věnoval v roce 2008 Královéhradeckému kraji. Nová výstava nese název po jednom z autorových děl *Nekousavě kousati – Dar Vladimíra Preclíka Královéhradeckému kraji*. Celou kolekci autor koncipoval jako retrospektivní přehlídku své tvorby od barokního zlaceného rámu a raných portrétů



VLADIMÍR PRECLÍK, *NEKOUSAVÉ KOUSATI*, 1980, DŘEVO MALOVANÉ A MOŘENÉ, KOŽEŠINA, KÚŽE, 51 × 24 × 26 CM, INV. Č. GVP 15. FOTO: MIROSLAV PODHRÁZSKÝ

české avantgardy až po divácky atraktivní a radikálně barevná díla z posledních let, která společně tvoří pestrý kaleidoskop světa tohoto jedinečného sochaře s kořeny v královéhradeckém regionu. Kromě toho je soubor doplněn o portréty Vladimíra Preclíka od jeho přátel.

## Výstavy

Čtvrté patro slouží krátkodobým výstavám. V roce 2020 zde vzniklo několik samostatných výstavních sálů: *Bílá Kostka*, *Černá kostka* a *Prostor*. Galerie *Prostor* (300 m<sup>2</sup>) je místem pro autorské, tematické či vědecko-výzkumné výstavní projekty, které specifickým způsobem rozkrývají a rozvádějí důležitá soudobá aktuální témata či připomínají již zapomenutá díla minulosti a uvádí je do současného uměleckého kontextu. Čistě pojatý prostor *Bílá kostka* (65 m<sup>2</sup>) představuje sbírky GMU v dialogu s díly autorů a autorek mladší a střední generace ma-

jící vztah ke královéhradeckému regionu. *Černá kostka* (35 m<sup>2</sup>) od roku 2021 prezentuje akvizice autorů a autorek oscilující jejich tvorbou v oblasti pohyblivého obrazu. Ve vstupní hale se nachází výstavní prostor *Foyer* určený k dlouhodobým instalacím, které návštěvníkovi představují specifickou práci s prostorem v dekorativně výrazném prostředí bývalé banky.

Ve výstavních sálech v budově GMU se v roce 2021 uskutečnilo celkem dvanáct výstav, z toho dvě výstavy přecházely z roku 2020 a čtyři pokračovaly do roku 2022.

DALIBOR BAČA / *ZA KULISOU*  
TERMÍN: 12/05/2020–08/08/2021  
KURÁTOR: RADO IŠTOK  
FOYER

Intervence *Za kulisou* Dalibora Bači sestávala z fyzické architektury, komory zaklesnuté do vstupní haly Galerie moderního umění v Hrad-

ci Králové, a performativních pobytů umělce v této komoře. Během devíti měsíců strávil autor v tmavé a zvukově izolované místnosti, vybavené pouze lůžkem a sociálním zařízením, čtyři týdny oproštěn od konzumace jídla jakož i zpráv z vnějšího světa včetně lidského kontaktu, médií a sociálních sítí, aby své zkušenosti a případná prozření z těchto pobytů začátkem roku 2021 odprezentoval přímo v GMU.

Název *Za kulisou* odkazoval k přesvědčení, že přemíra informací z médií nás spíše dezinformuje a že mnohá média v dnešní době účelově překrucují realitu a tvoří tak kulisu zastírající skutečnost. Mediální půst, ticho a tma jsou tedy nástroji k proniknutí za kulisu rušivé mediální a smyslové každodennosti a ke zklidnění a dosažení hloubky a celistvosti příznačné pro mystiku v širším než náboženském smyslu – jedním z umělcových zdrojů byly například neurovědecké studie vědomí. Jako určitou kulisu šlo ale vnímat i secesní budovu a interiér samotné galerie, bývalé banky.

JIŘÍ HILMAR / *NALÉZAT ZTRACENOU ROVNOVÁHU*  
TERMÍN: 25/09/2020–31/03/2021  
KURÁTORKA: ILONA VÍCHOVÁ  
GALERIE PROSTOR

Základem práce Jiřího Hilmar (\*1937 Hradec Králové) je téma prostoru, který vnímá nejen jako třidimenzionální vymezení, ale především jako prostředí, milieu, jehož historické a společenské aspekty jsou formovány člověkem. Systém přírody vystavený na důsledně provázaných zákonitostech umožňuje existenci nám lidem a my zpětně spoluvytváříme „naše prostředí“, onen zmíněný prostor. Toto poznání Hilmar citlivě kóduje do svých reliéfů, objektů a instalací společně s poselstvím, že právě v tomto bodě se člověk a příroda v mnohém rozcházejí.

Výstava v Galerii moderního umění v Hradci Králové byla sestavena z výběru Hilmarových objektů a reliéfů vytvořených v průběhu let 1977–2002 z jednotného materiálu, dřeva. Šlo o klíčová díla, v nichž umělec zhmotnil úvahy nad vztahem člověka a přírody prostřednictvím

tří výtvarných přístupů: od násilného tříštění přírodně rostlého celku na umělou strukturu (*Buk*, 1977) přes opačný postup stmelování částí do uceleného bloku (*Rekonstrukce lesa*, 1985–1986) až po kontemplativní rovinu vzájemného prolnutí přírodní energie s tvůrčími silami člověka (*Ztracená rovnováha*, 1989).

SBÍRKA KARLA TUTSCHE  
TERMÍN: 05/05/21–23/05/21  
GALERIE PROSTOR

První výstavou zahájenou v roce 2021 byla výstava klíčových děl ze Sbírký Karla Tutsche, kterou GMU získala v roce 2021. Po dobu tří týdnů byla vystavena díla Jiřího Davida, Stanislava Divíše, Michala Gabriela, Kurta Gebauera, Andrewa Gilberta, Evy Koťátkové, Jiřího Kovandy, Jána Mančušky, Jiřího Načeradského, Markuse Selga, Astrid Sourkové, Jiřího Sopka, Antonína Střížka, Kataríny Szanyiové a Maxe Švabinského.

Kolekce čítající více než 800 děl je výlučným dokumentem sběratelství od 80. let minulého století a obsahuje zásadní díla českého umění z období mezi modernou a postmodernou. V následujících letech by měla být sbírka detailněji zhodnocena a v roce 2023 vystavena v ucelené podobě.



DÍLO ZE SBÍRKY KARLA TUTSCHE – STANISLAV DIVÍŠ, *KAPSÁŘI*, 1985, PLÁTNO, PAPIR, AKRYL, 148 × 202,5 CM, INV. Č. SKT 545. FOTO: MIROSLAV PODHRÁZSKÝ



**POZDNÍ INTIMITA**  
TERMÍN: 05/06/21–29/08/21  
KURÁTOR: JIŘÍ PTÁČEK  
GALERIE PROSTOR

Vystavující autoři a autorky: Pavel Baňka, Veronika Šrek Bromová, Lenka Glisníková & Karolína Matušková, Michal Kalhous, Alena Kotzmannová, Markéta Othová, Rudolf Samohejl, Lucia Sceranková, Tomáš Svoboda, Aleksandra Vajd.

Obecně vzato představuje intimita nejzazší kout a nejnějnější obsah našeho soukromí. V rovině komunikace se vyznačuje nejvyšší mírou důvěrnosti. Ostatně latinský výraz *intimus* znamená nejtajnější a nejnějnější, ale rovněž nejdůvěrnější. Důležitou součástí naší historicko-kulturní situace je přítom fakt, že tyto nejskrytější a nejdůvěrněji sdělované obsahy představují jedno z těžišť umělecké tvorby.

Výstava *Pozdní intimita* reagovala na tlak na zveřejňování soukromého, kterému intimita v současnosti čelí. Je patrný jak v masmédiích, tak i na sociálních sítích programovaných tak, aby využívaly potřebu společenského přijetí a odměny, a přítomný i ve skrytém sledování a analýzách našeho chování ve fyzickém a di-

gitálním prostoru. Stále více si uvědomujeme, že nejzazším cílem tohoto tlaku je získat materiál, který lze tržně nebo mocensky zhodnotit. Proto narůstá také význam zodpovědnosti za to, jak se soukromým a intimním nakládáme v umění.

Hlavní záměr výstavy spočíval v prozkoumání rejstříku strategií, které současní fotografové a fotografky uplatňují vůči vztahovosti a důvěrnosti. Jejich přístupy vždy odrážejí delikátnost tématu, jímž se rozhodli zabývat, a výstava sama sledovala prostor vznikající mezi záměrnou nedoslovností, opatrným našlapováním, metaforičností a respektem k tomu, co zůstává skryté a nedostupné dokonalému poznání.

TEREZA SEVEROVÁ /  
*STROM UPROSTŘED KRAJINY*  
TERMÍN: 05/06/21–29/08/21  
KURÁTORKA: NINA MORAVCOVÁ  
BÍLÁ KOSTKA

V prezentované práci – trojkanálové videoprojekci *Strom uprostřed krajiny* (2021) – Tereza Severová (\*1979) uzavřela dlouhodobě sledované téma stromu jako signifikantního prvku české krajiny naplněného nejen environmentál-



TEREZA SEVEROVÁ, *STROM UPROSTŘED KRAJINY*, 2021, TROJKANÁLOVÁ VIDEOINSTALACE. FOTO: JAN KOLSKÝ 2021

ními, ale i symbolickými a politickými významy. Severová se ve své tvorbě zaměřuje především na fotografii, pohyblivý obraz a možnosti jejich digitální manipulace. Prostřednictvím těchto dvou médií prověřuje význam tradičních společenských hodnot, jako je svoboda a demokracie, proměnu jejich vnímání, obsahové vyprázdňování, ale i možnou aktualizaci v čase. V poslední době se nadto její pozornost stále více stáčela ke vztahu člověka a krajiny, zejména té postindustriální, kterou jsme si do jisté míry navykli vnímat jako zprostředkovaný obraz, do něž nemáme ze své pozice možnost zasáhnout. Krajina jako projekční plocha (ne)realizovaných vizí, tužeb, kolektivních i osobních rituálů či možného tvůrčího gesta se tak stala místem setkání a nečekaně vrstevnatého dialogu autorky s generačně vzdálenými, ale v určitých aspektech tvorby překvapivě blízkými osobnostmi – Ivanem Kafkou (\*1952) a Daliborem Chatrným (1925–2012).

Pro výstavu v dialogu byly zapůjčeny soubory fotografií Ivana Kafky *Z povídky o vlání I., II.* (1976) a *Pro soukromou maxipotřebu* (1979) ze sbírek Moravské galerie v Brně dokumentující autorovy první realizace v krajině uskutečněné v druhé polovině 70. let a šestice černobílých manipulovaných fotografií Dalibora Chatrného (*Manipulované fotografie I.–VI.*) z let 1978–1985 ze sbírek Galerie Klatovy / Klenová.

MARIE LUKÁČOVÁ / *FRUGO*  
TERMÍN: 05/06/21–29/08/21  
KURÁTORKA: HANA JANEČKOVÁ  
ČERNÁ KOSTKA

Ve světě plném aspiračních obrazů, podnikavých mladých žen a zaklínadel se trojrozměrné tvary monster, zvířat, tělesných částí a strojů vynořují a potápí do animovaných povrchů sytých barev. Kamera sleduje v rytmu rapu z koňského hřbetu krajinu, kde vagíny prorůstají do skal a dětské hlasy zpívají o nekonečném dluhu. Touto osobitou formou autorského jazyka představila Marie Lukáčová na výstavě *Frugo* obraz jako nástroj produkce i kontroly touhy v toku globálního kapitálu.

Fenomény současnosti – fantasy žánr, online komodifikovaná populární kultura YouTube, reklama a virální videa jako kovboj Lil Nas X – byly pro autorku pouze počátečním bodem zkoumání, který pak osobitým způsobem zpracovala do podoby narativní koláže kombinující autorský ručně kreslený materiál, příběhy či zpěv. Ve filmech jako *Stržený nehet neviditelné ruky* (2021), kresbách a instalacích připravených speciálně pro Galerii moderního umění v Hradci Králové tyto prvky sloužily především jako uvědomělé zkoumání reprezentace ženského těla a vztahu cirkulace obrazů, peněz a sexu. Pro Lukáčovou začíná imaginace alternativního společenského uspořádání právě v osobních každodenních transakcích a vztazích, které zabydluje monstry, čáry, polyamorií či obrazy nahrazujícími měnu.



VÝSTAVA POZDNÍ INTIMITA, PAVEL BAŇKA, *IMPROVIZOVANÉ ATELIÉRY*, 2015–2018. FOTO: JAN KOLSKÝ



MARIE LUKÁČOVÁ, STRŽENÝ NEHET NEVIDITELNÉ RUKY, 2021, VIDEO, 3:44 MIN. FOTO: JAN KOLSKÝ

Jak Lukáčová upozornila, nekonečný tok obrazů, v sítích propojený se stejně nezastavitelným tokem finančního kapitálu, mnohým připomíná spíše magii než sofistikovanou počítačově řízenou operaci algoritmů, která vytváří profit z našich obrazů, lajků a stories, tedy z našeho osobního života. Čarodějnictví se ale obzvláště ve filmu *Moréna Rex* (2019) objevilo také jinak – v kolektivně šeptaných zaklínadlech ženských hlasů, které se obrací k otázkám zaměstnání a práce, finančních smluv, globálního toku kapitálu, hypoték a investic. Autorka tak zpřítomňuje historicky artikulovanou kritiku druhé vlny feminismu, jako bylo hnutí Wages for Housework v roce 1974. Dodnes nedořešené problémy feminizované zkušenosti, jako je hodnota ženské práce, ať je to práce v domácnosti či otázka nízko placených pečujících profesí nebo hodnota intimity, sexu a lásky, se v díle Lukáčové prolínají a přivádějí k životu historicky umlčené alternativní poznání čarodějnictví.

ATELIÉR VIDEO FT. MARTIN MAZANEC & JAN ŠRÁMEK / YES NO YES  
 TERMÍN: 18/09/21–28/11/21  
 KURÁTOŘI: ATELIÉR VIDEO, MARTIN MAZANEC, JAN ŠRÁMEK  
 ČERNÁ KOSTKA

Koncept výstavy *Yes No Yes* byl inspirován otázkami, které se vážou k podmínkám, prostředí a okolnostem vzniku pohyblivého obrazu. Projekt různými způsoby sledoval vznik efektů (nebo triků), manipulaci obrazu a našich gest ovlivňujících jejich vznik. Inspirací byla tvorba prvních českých videistů (videoartistů) z přelomu 80. a 90. let 20. století, kteří nakládali s technologií videa často velmi intuitivně. Samotný předmět video v sobě nese historické souvislosti vztahující se k dějinám audiovizuálního umění a zároveň odkazuje k současným podobám uchopení toho, čemu říkáme pohyblivý obraz, nejen v kontextu kinematografie a vizuálního umění, ale například i hudby, módy nebo jiných forem popkultury.

Výstava si vypůjčila název z videa *Yes No Yes* (1992) Radka Pilaře – malíře, ilustrátora, tvůrce experimentálních animací, videisty, or-



POHLED DO VÝSTAVY YES NO YES. FOTO: JAN KOLSKÝ

ganizátora a pedagoga. Pilař byl v 90. letech při založení pracoviště zaměřeného na elektronickou animaci na pražské FAMU. Krátce působil také na brněnské Fakultě výtvarných umění (FaVU)VUT, kde se stal v roce 1992 prvním vedoucím ateliéru „elektronické multimediální tvorby“ – dnešního Ateliéru video.

V Ateliéru video FaVU VUT v Brně studovalo v akademickém roce 2021/2022 23 studentů v bakalářském a magisterském programu. Dialog o projektech a tématech byl veden napříč ateliérem a každý z výstupů byl následně koordinován větší nebo menší skupinou. Mezi veřejné výstupy mj. koncept kina a galerie *Bat Cave Cinema* (Café Pilát Brno / Galerie TIC, Brno 2020–2021), performativní výstava *Mixtape* (Institut za Aplauz, Bělehrad 2019) nebo kurátorství výstavy diplomantů FaVU VUT v Brně nazvané *29* (Dům pánů z Kunštátu, Brno 2017). Ateliér video na brněnské FaVU VUT vede od akademického roku 2017/2018 kurátor a historik pohyblivého obrazu Martin Mazanec společně s vizuálním umělcem a ilustrátorem Janem Šrámkem.

Na výstavě se podíleli studenti Ateliéru video Martin Hurych, Maria Lopatyuk, Lukáš Pro-

kop, Daniel Rajmon, Anna Roubalová, Kristýna Sidlárová, Matěj Sláma, Adam Smolek, Tamara Spalajković, Jan Staniczek, Marek Ščudla, Risto Ilić, Nikol Urbanová.

BRONISLAVA ORLICKÁ/A HOŘE  
 ROZPUSTÍ SE  
 TERMÍN: 18/09/21–28/11/21  
 KURÁTORKA: ANNA HORÁK ZEMANOVÁ  
 BÍLÁ KOSTKA

Samostatná výstava Bronislavy Orlické prezentovala její práce v dialogu s dílem Jana Zrzavého – litografií *Hoře* z roku 1918 ze sbírky Galerie moderního umění v Hradci Králové, jež bylo ústředním motivem celé výstavy. Prostor Bílé kostky poskytl ideální příležitost pro nerušenou interakci děl obou autorů a jejich společný příběh, který překračuje rám obrazu. Bronislava Orlická má blízko k modernistické malbě, ve své tatérské práci se však na rozdíl od velkoformátové malby musí daleko více zaměřit na detail; současně pomocí zjednodušení a znakové zkratky převádí trojrozměrný prostor do plochy. Paralelu autorka nachází právě v dílech Jana Zrzavého. Oba autoři dávají ve své

tvorbě důraz na linku, estetickou uhlazenost, pracují s figurálními motivy a čerpají ze svých vnitřních světů. V poslední době se Bronislava Orlická inspirovala rovněž principy současných malířů, například Molly Greenové nebo Clintona Kinga. I u těchto autorů našla podobnost s tvorbou Zrzavého, zejména v důrazu na vyhlazený rukopis.

Bronislava Orlická je absolventkou ateliéru Malba 1 Jiřího Sopka na Akademii výtvarných umění v Praze (2009–2015). Ve svém portfoliu má celou řadu výstav, například *Prince.exe Megahit* (Berlínskej model, Praha, 2016), *Lovci bouřek* (Galerie Industra, Brno, 2016), *Podobat se jedna druhé* (galerie Panský dvůr, Veselí nad Moravou, 2020), *Kráska je zastaralá* (City Surfer Office, Praha, 2021), *To vše* (galerie Hrob, Uničov, 2021), *Kdybych neměla tělo, mohla bych být všude* (Karlin Studios, Praha, 2021). V roce 2020 se přestěhovala do Hradce Králové a otevřela zde Ahoj tattoo studio, kde tetuje vlastní autorské náměty. Tato zkušenost rozvíjí její minimalisticky vyčištěný malířský projev, který propojuje s kresbou. Skrze stylizované tvary uzavřené linkou hledá cestu pro ilustrace



PAVLA SCERANKOVÁ: MILOŠ. FOTO: JAN KOLSKÝ

bez použití textu. Uplatňuje velkorysý malířský přístup a pracuje s pečlivě volenou barevnou paletou.

PAVLA SCERANKOVÁ / MILOŠ  
TERMÍN: 18/09/21–22/05/22  
KURÁTOR: VÁCLAV JANOŠČÍK  
FOYER

Občas nám něco nebo někdo vstoupí do života. Tyto okamžiky se nemusí odehrávat jako velké a dramatické zvraty, jaké známe z hollywoodských filmů. Většinou jsou to naopak drobné postřehy. Letmý vzájemný pohled, zvlnění naší pozornosti nebo dotek, bod kontaktu a plochy tření. Nejde o jednoznačné znaky, ale o rytmus, náhlost a čekání, o blízkost a odstup. Právě tato setkání vyplňují Proustův velký román o malých věcech. A právě tuto citlivost a hodnoty se snaží otevírat umění. Dílo *Miloš* vzniklo na základě setkání autorky s neznámým člověkem – zjevil se jí s otevřením zadních dveří tramvaje. Stál uvolněně, bez známky znepokojení, byl zamyšlen, na levé noze měl igelitový pytlík.

Pavla Sceranková je sochařka, pedagožka, máma Antona (\*2020) a Julie (\*2016). Studovala v letech 2000–2006 na Akademii výtvarných umění v Praze, kde v roce 2011 úspěšně ukončila doktorské studium. V rámci stipendijních pobytů absolvovala roční stáž u prof. Tony Cragga v Berlíně. V letech 2010–2015 působila jako akademický pracovník na Katedře výtvarné výchovy a textilní tvorby Univerzity Hradec Králové. V současné době vede vlastní Ateliér intermediální tvorby na pražské Akademii výtvarných umění (s Dušanem Zahoranským).

Tvorbě Pavly Scerankové je vlastní odlehčenost stejně jako závažná témata, prostorová kompozice i řemeslná práce, spojení s vědou, ale také svébytný humor. Diváka dokáže zasáhnout těžko popsatelnou lidskostí a empatií, přiblížit horizontům vesmíru stejně jako konkrétnímu lidskému doteku či setkání.



VÝSTAVA ORIGINAL? UMĚNÍ NAPODOBIT UMĚNÍ,  
SEKCE PADĚLKY, KOPIE, NAPODOBENINY. FOTO: JAN KOLSKÝ

### ORIGINAL? UMĚNÍ NAPODOBIT UMĚNÍ

TERMÍN: 01/10/21–13/03/22  
KURÁTOŘI: PETRA PŘÍKAZSKÁ, FRANTIŠEK VYSKOČIL, FRANTIŠEK ZACHOVAL  
GALERIE PROSTOR

Výstava naučně-populární formou představila fenomén originálu uměleckého díla a jeho nejrozumnější napodobeniny od kopií až po záměrná falza. Zkoumané období bylo vymezeno od první poloviny 20. století do současnosti. Výstava byla metodicky rozdělena do šesti hlavních částí, a to dle zvolené techniky, postupu či způsobu vytváření falz. Jednotlivé oddíly byly zastoupeny soubory obrazů, kreseb, grafických listů a plastik, ale také fotografiemi, konceptuálními díly a novými médii. Jelikož falza potřebují pro svůj „život“ systém obchodu, byla kromě uměno-historického hlediska ve výstavě nahlížena také z legislativní stránky, čímž byla samotná problematika zobrazena v širších celospolečenských souvislostech.

Mimo hlavní oddíly se zvolenému tématu věnovaly i dvě speciální části výstavy. První představila strategii současného umění – apropriaci, kdy si autoři přivlastňují styl či konkrétní díla

pro vytvoření vlastních, originálních prací. Nová díla mohou citovat části díla, jeho rukopis, nebo být skutečnou kopií 1: 1, u níž spočívá význam v přenesení kontextu původního díla do jiných souvislostí, a tím i jiného myšlenkového rámce.

Mechanismům a souvislostem obchodu s výtvarným uměním se věnovala další speciální sekce výstavy – Trh s uměním. Seznámila návštěvníky například s šířením padělků pomocí anonymity virtuálního světa internetu, online aukcí a bazarů, které často nabízejí zprostředkování prodeje uměleckých děl z neověřených zdrojů.

### ALICE NIKITINOVÁ / SPOLEČNÝ ZÁKLAD

TERMÍN: 17/12/21–13/03/22  
KURÁTOR: VÍT HAVRÁNEK  
BÍLÁ KOSTKA

Výstava malířky Alice Nikitinové byla sestavena ze dvou volně propojených obrazových cyklů. V sérii *Výtvarná výuka* divák spolu s autorkou nahlédl do procesu výuky kresby a malby na současných školách. Kresba, od renesance chápaná jako společný základ umění, se dnes v důsledku kritiky akademismu i kolektivity dostala



POHLED DO VÝSTAVY ALICE NIKITINOVÁ: *SPOLEČNÝ ZÁKLAD*. FOTO: JAN KOLSKÝ



POHLED DO VÝSTAVY MARK THER: *SVÍTÍ/LEJCHTE*. FOTO: JAN KOLSKÝ

na okraj vzdělávacího procesu. Nikitinová ji staví do centra pozornosti jako hlavní námět svých obrazů. Nesnaží se však vyvolat ducha akademismu nebo mistrovství. Všimá si rituálních, tělesných a kolektivních rozměrů výuky. Ty nahrazují akademickou kresbu a stávají se společným základem bránícím úplné individualizaci umění. Stejně autorka přistoupila i k výběru děl ze sbírky královéhradecké galerie (Ludvík Kuba, Jaroslav Paur, Petr Dillinger), s nimiž vedla dialog a která zachycují vznik kresby podle skutečnosti.

V cyklu obrazů výloh obchodů a obálek časopisů Nikitinová přirovnává výkladní skříně k divadelnímu jevišti. V roli hrdinek a hrdinů na něm vystupují neživé objekty – zboží, jež svým uspořádáním usiluje o stržení pozornosti. Tyto malby dělají z kolemjdoucích na ulici diváky umělecké výstavy a z diváků na výstavě kolemjdoucí nakukující do výloh. Nikitinová užívá tvorbu jako prostředek sdílení zážitků – se svým synem, v arteterapii, se studenty výtvarných kurzů, s přáteli a kolegy v plenéru, ateliéru i s neznámými kolemjdoucími a diváky.

MARK THER / *SVÍTÍ / LEJCHTE*  
 TERMÍN: 17/12/21–13/03/22  
 KURÁTOR: MICHAL NOVOTNÝ  
 ČERNÁ KOSTKA

Výstava představila samostatnou instalaci Marka Thera, do které autor zakomponoval také dvě videa ze sbírky GMU (*Kim*, 2002, VA 20, a *Pick a Wedgie*, 2004, VA 21). Autor v díle reflektoval problematiku Sudet a její kulturní sedimentace v české společnosti. V broumovské sudetské němčině se „svítí“ řekne „lejchte“. Snad si můžeme představit Marka Thera, jak opatrně zašroubovává žárovku a poté, s rukama otočenými dlaněmi nahoru a se svým typicky elegantním i komickým výrazem, konstatuje, že původní venkovní lampa zapůjčená z prvorepublikové německé vily do výstavy v královéhradecké galerii svítí. Počeštěný pravopis „lejchte“, v němčině „leuchtet“, odkazuje k něčemu z hlediska gramatiky nesprávnému a svědčí o vzniku specifické – sudetské – kulturní identity.

Mark Ther experimentoval s televizní estetikou 80. a 90. let 20. století a po přelomu milénia

ji jako jeden z prvních autorů u nás komplexně kombinoval s otázkami homosexuální a transgender identity. Z té doby pocházejí videa ze sbírek GMU, s nimiž na výstavě pracuje. Zhruba od roku 2010 se zabývá problematikou Sudet a její kulturní sedimentací v české společnosti. Toto téma zpracovává technikou záměrné filmové dramaturgie. Výstava v královéhradecké galerii názorně ukázala, jak prostřednictvím gestičnosti a přehrávání napíná hranice a představy přirozenosti i historické opodstatněnosti jednotlivých identit. Činí tak ale vždy s cituplným a někdy i úzkostným konfliktem fantazie a normativní skutečnosti. Do instalace zakomponoval i práce zapomenutých děl rakouských a německých autorů ze sbírek GMU (Aloise Kirniga, Augustina Bedřicha Piepenhagen, Alfreda Justitze ad.).

# 5 Vědecko-výzkumná činnost

V průběhu posledních čtyř let vznikly značné rozdíly mezi vymezením „Předmětu hlavní činnosti“ ve Zřizovací listině Galerie moderního umění v Hradci Králové účinné od 1. ledna 2018 (ZK/9/655/2017 KHK) a stávajícím provozem GMU. Proto byly tyto změny patřičně institucionalizovány úpravou organizačního řádu a schématu (12/2021) a novým upřesněním zřizovací listiny (2022) GMU.

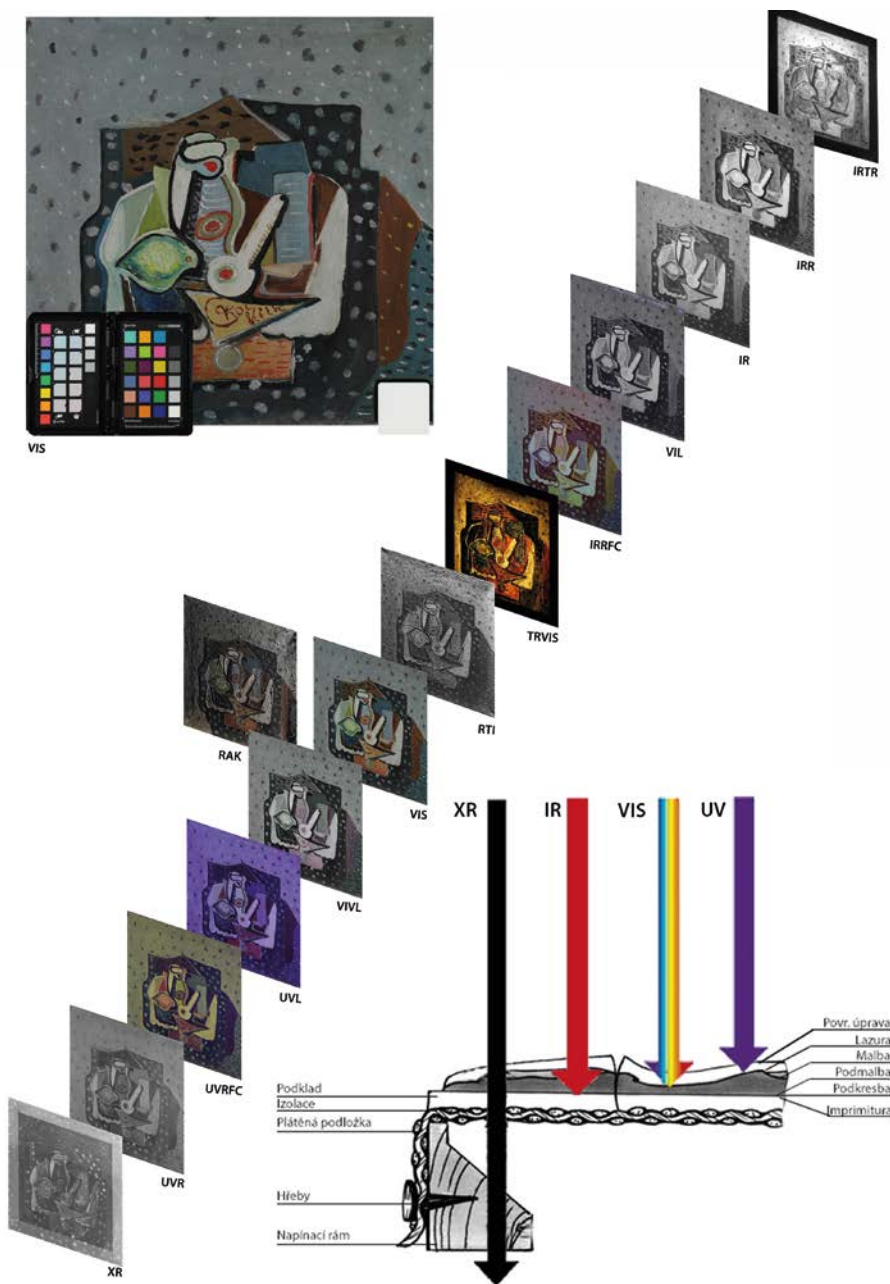
Dle aktualizovaného organizačního řádu GMU ze dne 1. prosince 2021 (článek 3 a odstavec 2 – Organizace se člení do těchto útvarů organizační struktury) je ustanoveno vědecko-výzkumné oddělení, které na výzkumu spolupracuje se zaměstnanci odborného oddělení galerie, koordinuje činnost nakladatelství GMU a zasedání Ediční rady. Činnost oddělení současně naplňuje definiční znaky organizace pro výzkum a šíření znalostí podle čl. 2 bod 83, 84, 93 Nařízení Komise (EU) č. 651/2014. Při plnění úkolů výzkumné organizace vede GMU oddělenou evidenci nákladů a výnosů.

GMU v posledních dvou letech v rámci plnění svého hlavního poslání kladla důraz na pro-

vádění vlastního „základního výzkumu“ a jeho veřejné šíření formou edukačních programů pro veřejnost, výstavních projektů a publikační činnosti. Současně na základě vlastní sbírkotvorné činnosti, profilace a odborného zpracování sbírek získává organizace nové poznatky. Realizuje tak umělecko-historický výzkum zaměřený na základní principy jevů a skutečností ve výtvarném umění.

## Výzkum falz v kontextu společenských hledisek

Těžiště výzkumu GMU bylo v roce 2021 zaměřeno na oblast falz, padělků, napodobenin, imitací, apropriací, fiktivních identit, problematiku výstavních kopií, patisků, nadprodukce originálů a neautorizovaných rozmnoženin ve výtvarném umění. Kritický katalog *Originál? Umění napodobit umění* je výsledkem předchozího dvouletého průzkumu, jenž byl v limitovaném rámci prezentován i na stejnojmenné výstavě. Oba výstupy výzkumu realizoval autorský tým GMU. Historička umění Petra Příkazská v hlav-



EMIL FILLA, *ZÁTÍŠÍ*, O 931, VE VYBRANÝCH POPISOVANÝCH PRŮZKUMOVÝCH METODÁCH: XR, UVR, UVRFC, UVL, VIVL, RAK, VIS, RTI, TRVIS, FCIR, VIL, IR, IRR, IRTR. LUCIE BOBKOVÁ, RESTAURÁTORSKÝ PRŮZKUM STYLICKÉ NAPODOBENINY EMILA FILLY, IN: FRANTIŠEK ZACHOVAL – PETRA PŘÍKAZSKÁ – JIŘINA VYORÁLKOVÁ ET AL. (EDD.), *ORIGINÁL? UMĚNÍ NAPODOBIT UMĚNÍ*, HRADEC KRÁLOVÉ, 2021. FOTO: LUCIE BOBKOVÁ

ním textu publikace navrhuje základní metodu třídění falz, identifikaci falz a představuje obecné nahlížení na danou problematiku. Autorčin výzkum se mimo jiné opírá o dosavadní práce z dané oblasti, které jsou z větší části publikovány i ve zmíněném katalogu.

Hlavní posun v metodě, jak lze nahlížet problematiku originality a padělání umění, představuje publikace zahrnutím dalších, dosud opomíjených oborů. Ustálenou a až do současnosti prosazovanou metodou je totiž především mezioborová spolupráce historika umění, restaurátora a chemika. Výzkum GMU toto vymezení rozšiřuje a připojuje také studie předních znalců z oborů legislativy, filozofie umění, trhu s uměním či soudních znalců. U hraničních témat, jako je například apropriace, nově zohledňuje i postoj samotných výtvarných umělců – autorů děl.

Kritický katalog splňuje formální atributy odborné knihy: je recenzovaný odborníky na danou oblast, obsahuje odkazy na literaturu v textu, seznam použité literatury, poznámkový aparát, bibliografii pramenů, anglický souhrn a ISBN.

Na publikaci se editorsky podíleli: František Zachoval, Petra Příkazská, Jiřina Vyorálková, Judita Kožíšková. Publikace dále zahrnuje odborné studie od autorů: Petra Příkazská, František Vyskočil, Lucie Bobková, David Frank, Ivana Turková, Marek Kotrlý, Tomáš Kulka,

Jiří Hořava, Michal Hulla, Petr Mach, Jindra Raclavská, Olga Kotková, Julie Jančárková, Jan Benedík, David Chaloupka, Jan Mlčoch, Martina Šabková, Michal Adamovský, Tomáš Vaněk, Rozálie Hanáková, Marek Šefrna, Jozef Mrva ml., Ivars Gravlejs, Guma Guar, Patrik Hábl, Martin Vaněk a Stanislav Komárek. Grafickou úpravu a sazbu publikace zhotovil Jiří Mocek (Permanent Office).

## Kolektivní monografie Milana Langera

Dalším předmětem výzkumu bylo v roce 2021 dílo Milana Langera (1944–2017), významného multimediálního a vizuálního umělce spjatého s regionem východních Čech. Výsledkem bádání je odborná publikace, jež představuje vůbec první monografii tohoto autora, který nejenže obohatil kulturní dění ve svém regionu, ale ovlivnil i tvorbu nastupujících generací. Jeho život i dílo jsou úzce spjata s prostředím Hradce Králové, avšak Langerova orientace v širším uměleckém světě a charakter jeho díla přesahuje toto vymezení. Přesto autorova tvorba dosud nebyla plně doceněna a zmapována v předloženém rozsahu.



FRANTIŠEK ZACHOVAL – PETRA PŘÍKAZSKÁ – JIŘINA VYORÁLKOVÁ – JUDITA KOŽÍŠKOVÁ (EDD.), *ORIGINÁL? UMĚNÍ NAPODOBIT UMĚNÍ*, HRADEC KRÁLOVÉ, 2021. FOTO: MIROSLAV PODHRÁZSKÝ

# 6 Ediční, publikační činnost a šíření výsledků výzkumu

Autoři textů recenzované kolektivní monografie vycházeli z utříděného a shromážděného Langerova díla a dokumentace architektky Andrey Benešové a historičky umění Martiny Vítkové. Dále byly pro výzkum poskytnuty podklady ze soukromých archivů (Jindřich Max Pavlíček, Petr Vyšohlíd, Zdeněk Merta, Lucie Stránská, Miroslav Podhrázský ad.) či archivů státních institucí (např. Moravská galerie v Brně). Při práci na publikaci její autoři čerpali poznatky ze zmíněných primárních i sekundárních zdrojů, další cenné prameny byly během realizace objeveny v archivech umělcových bývalých spolupracovníků (mj. Václav Tesner, Eduard Kaplan, Jaroslav Richtr).

Metodou syntézy se podařilo představit různé autorovy přístupy k tvorbě a jeho jednotlivá tvůrčí období. Jelikož je Langerovo dílo tak rozsáhlé a výzkum prezentuje na omezeném formátu publikace zhruba třetinu umělcovy tvorby, bude jistě třeba věnovat se dalšímu bádání i v budoucnosti. Výsledná publikace obohatila obor možností rozšířit dosavadní pohled českých dějin umění na dané období, zejména nově nahlédnout prostor akčního umění 60.–80. let minulého století v České republice, jehož byl Langer (doposud pozapomenutou) součástí. Kniha představuje také jeho vizuální díla (grafiky, sítotisky doplněné kresbou), která ve své analýze historik umění Petr Vaňous zasadil do kontextu evropského umění, neboť je považuje za souměřitelná a svými principy se blížící dobové tvorbě předních umělců seskupených v rámci programu „kapitalistického realismu“.

Monografie tedy přispěla k širšímu uchopení díla Milana Langer a vymanila jej ze škatulky „regionálního umělce, pop-artisty“, kam byl dosud částí odborné i širší veřejnosti situován.

Během výzkumné práce se podařilo také nově nastínit a lépe vykreslit nepříliš známé kulturní dění a projevy výtvarného umění ve východočeském regionu.

Publikaci odborně recenzoval doc. PhDr. Petr Rezek, svými texty přispěli: Martina Vítková, Petr Vaňous, Lenka Dolanová, Alexander Peroutka, Petr Ferenc, Radim Kopáč, Michal Tošner, Jiří Ptáček ad.

Podle *Organizačního řádu GMU* ze dne 1. prosince 2021 (článek 3 a odstavec 2 – Organizace se člení do těchto útvarů organizační struktury) je ediční činnost galerie řízena nově ustanoveným vědecko-výzkumným oddělením, které koordinuje činnost nakladatelství GMU a zasedání Ediční rady.

V roce 2021 byl vytvořen závazný dokument *Dlouhodobá koncepce publikační činnosti Galerie moderního umění v Hradci Králové, 2021–2024 a Jednací řád Ediční rady GMU*. Oba dokumenty formují základní principy nakladatelské činnosti galerie a činnosti Ediční rady, která doporučuje sestavení Edičního plánu pro následující období.

## Dlouhodobá koncepce publikační činnosti GMU

Nakladatelství GMU se v současnosti soustředí především na zkvalitňování svých výstupů po obsahové i formální stránce. Jeho ediční plán už nekopíruje pouze výstavní činnost galerie, jako tomu bylo do roku 2019, ale rozšiřuje spektrum

vydávaných titulů, hlavně ve prospěch odborné literatury. Zároveň zajišťuje distribuci produkováných knih po celé České republice, které jsou tak dostupné nejen v galerijní prodejně a na e-shopu GMU, ale i u dalších knihkupců.

Dokument *Dlouhodobá koncepce publikační činnosti Galerie moderního umění v Hradci Králové, 2021–2024* ustanovil a specifikoval čtyři základní ediční řady, tedy čtyři typy publikací, na něž se nakladatelství GMU hodlá v následujících letech zaměřit: a) Edici autorských knih a monografií, která podporuje individuální knižní projekty umělců a zároveň se snaží prostřednictvím monografií seznamovat laickou i odbornou veřejnost s významnými autory a tématy českého umění, b) Edici katalogů a doprovodných materiálů k výstavám, jež sleduje výstavní činnost GMU, c) Edici populárně-naučných publikací, na které se významně podílí edukační oddělení galerie, a d) Edici střední a východní Evropy, jejíž vznik úzce souvisí se Sbírkou střední a východní Evropy, kterou GMU založila v roce 2019 s cílem shromažďovat díla autorů a autorek pocházejících zejména ze států V4. Tato ediční řada by měla především prostřednictvím

vydávání překladů zahraničních odborných titulů podpořit výzkum, poznávání vazeb a spojujících článků mezi uměleckými díly vznikajícími v jednotlivých státech vymezeného území.

## Ediční rada GMU

S ohledem na náročnost výběru publikací zejména pro Edici střední a východní Evropy byla dne 1. března 2021 (změnou v *Organizačním řádu GMU*, čl. 9, odst. 2) ustavena tříčlenná Ediční rada GMU, stálý poradní orgán ředitele, v němž zasedají odborníci s dobrým přehledem o zahraničních titulech týkajících se umění ve zkoumaném regionu. Její členové (Mgr. Lucie Haškovcová, Ph.D., Mgr. Piotr Sikora a doc. Mgr. Jan Zálešák, Ph.D.) však současně navrhují a schvalují také publikace pro ostatní ediční řady, aby byla zaručena jejich náležitá obsahová i formální úroveň. Zasedání orgánu se koná minimálně jednou ročně a řídí se *Jednáním řádem Ediční rady GMU* ze dne 17. března 2021. Podle něho členy komise jmenuje ředitel galerie na tříleté funkční období, přičemž členství v radě představuje čestnou funkci. Komise volí svého předsedu a je usnášeníschopná, jsou-li přítomni všichni její členové. Jednání se účastní ředitel GMU, případně i další pracovníci galerie a přizvaní experti, kteří mají poradní hlas.

Ediční rada se sešla celkem dvakrát, 22. dubna a 20. září 2021. Na prvním zasedání schválila publikační plán na rok 2021; odsouhlasila tituly *Originál? Umění napodobit umění*, *Pokus o znovunalezení skutečnosti* a *Milan Langer*. Dále schválila vydání českého překladu knihy předního teoretika umění Piotra Piotrowského *Znaczenia modernizmu: w stronę historii sztuki polskiej po 1945 roku* (2011), která shrnuje dění v polském umění od poloviny 40. let 20. století do současnosti. Jako další titul vhodný pro tuto ediční řadu rada schválila překlad knihy Edit András *Kulturális átöltözés – Művészet a szocializmus románjain* (2009), která se věnuje rozboru maďarského „postsocialistického“ umění od 90. let 20. století do současnosti. S její realizací se počítá v roce 2023. Komise současně doporučila oba zmíněné tituly opatřit kritickým úvodem odborníka na danou problematiku, kte-

rý knihu českému čtenáři představí v místním kontextu.

Na druhém zasedání rada schválila vydání publikace Vjery Borozan *Natuknout špičku vejce: Brožičův Kolumbus v dekolonizační bouři*, která by měla vyjít koncem roku 2022 v Edici katalogů a doprovodných materiálů k výstavám. Současně bylo publikování již zmíněné knihy Piotra Piotrowského vzhledem k náročnosti její realizace, zejména co se týče zajišťování licencí k obrazovému materiálu, odloženo na rok 2022.

## Publikace vydané v roce 2021

V roce 2021 bylo nakladatelství GMU zvláště úspěšné v produkci publikací v Edici autorských knih a monografií, v jejímž rámci se podařilo vydat hned tři tituly. První představuje autorská kniha současné fotografky Aleny Kotzmannové *Pokus o znovunalezení skutečnosti*, na níž se galerie podílela jako spolunakladatel společně s Eastern Front a která je dostupná rovněž v anglické mutaci. Její křest se konal u příležitosti dernisáže výstavy *Pozdní intimita* (05/06/21–29/08/21), na které byla díla Aleny Kotzmannové zastoupena. Do kategorie autorských knih spadá i publikace *Kdybych neměla tělo, mohla bych být všude* mladé královéhradecké malířky Bronislavy Orlické, jíž galerie letos uspořádala samostatnou výstavu *A hoře rozpustí se* (18/09/21–28/11/21), která je v publikaci prezentována společně s dalšími autorčinými výstavními projekty. Třetí, velmi významný počín představuje odborná kolektivní monografie doposud opomíjeného, avšak celorepublikově významného východočeského umělce Milana Langera.

Důležitým výsledkem badatelské činnosti odborného oddělení GMU je recenzovaná kniha *Originál? Umění napodobit umění*, která vyšla v Edici katalogů a doprovodných materiálů k výstavám. Vznikla v souvislosti se stejnojmenným výstavním projektem (01/10/21–13/03/22) a odbornou konferencí, jež se věnovaly problematice falzifikace ve výtvarném umění 20. století a současnosti. Vedle úvodní kapitoly historičky umění a kurátorky GMU Petry Příkazské, jež zároveň plní funkci průvodce výstavou, a samotného



KONFERENCE K VÝSTAVĚ *ORIGINÁL? UMĚNÍ NAPODOBIT UMĚNÍ*, 30. 9. 2021. FOTO: HELENA HERZÁNOVÁ



PUBLIKACE ALENY KOTZMANNOVÉ *POKUS O ZNOVUNALEZENÍ SKUTEČNOSTI*. FOTO: MIROSLAV PODHRÁZSKÝ



PUBLIKACE ALENY KOTZMANNOVÉ *POKUS O ZNOVUNALEZENÍ SKUTEČNOSTI*. FOTO: MIROSLAV PODHRÁZSKÝ



katalogu prezentovaných děl obsahuje některé přednášky ze zmíněné konference, ale i celou řadu dalších příspěvků, které na ní nezazněly.

Dále bylo v této ediční řadě vydáno několik brožur s kurátorskými texty a fotografiemi k výstavám. Jejich grafickou úpravu zajišťuje autorská dvojice Cindy Kutíková & Jiří Mocek, s níž galerie spolupracuje od roku 2019, aby udržela jednotný vizuál svých výstupů. V případech, kdy se to zdálo vzhledem k pandemické situaci a povaze výstav účelné, vyšly i anglické mutace brožur. Kromě toho vznikly také tři pracovní listy vyprodukované edukačním oddělením, přibližující návštěvníkům jednotlivé výstavní projekty interaktivním způsobem.

### **Pokus o znovunalezení skutečnosti / An attempt at regaining reality**

Fotografie: Alena Kotzmannová  
Editor: Jan Čihák (Eastern Front)  
Autoři textů: William Hunt, Edith Jeřábková, Martina Pachmanová, Michal Pěchouček, Tomáš Pospiszył, Jiří Ptáček, Lenka Vítková, Radek Wohlmuth, Dušan Zahoranský  
Grafický design: Mikuláš Macháček (zetzetzet)  
Nakladatel: Eastern Front a Galerie moderního umění v Hradci Králové  
ISBN: 978-80-87605-45-5 (GMU)  
ISBN anglické mutace: 978-80-87605-51-6 (GMU)

Autorská kniha fotografky Aleny Kotzmannové prezentuje její cyklus *Pokus o znovunalezení skutečnosti* sestávající z 10 částí – kapitol. Jednotlivé „pokusy“ konfrontují fotografie, tisky a objekty uspořádané do významotvorných řad. Každá z částí série vychází z jednoho nalezeného záběru či objektu, v němž se Kotzmannová snaží objevit můstek, jenž ho propojí s obrazy z jejího vlastního archivu, a zkoumá tak možnosti souvislostí. Na publikaci se podílelo několik autorů a autorek, z nichž každý se pokusil svým osobitým způsobem interpretovat či rozšířit možnosti čtení jedné ze sérií zmíněného cyklu. V knize se tak prolínají teoretické texty s beletristickou prózou a poezií. Publikaci podpořil Státní fond kultury ČR.

### **Kdybych neměla tělo, mohla bych být všude**

Editoři: Bronislava Orlická & Štěpán Marko  
Autoři textů: Bronislava Orlická, Monika Čejková, Noemi Purkrábková  
Grafická úprava a sazba: Štěpán Marko  
Fotografie: Marek Volf, Jan Kolský, Tomáš Souček  
ISBN: 978-80-87605-66-0

V autorské knize královéhradecké umělkyně Bronislavy Orlické s grafickou úpravou Štěpána Marka se prolínají reprodukce jejích velkoformátových maleb, textilních děl či instalací s kresbami a básněmi. Publikaci otevírá a současně i uzavírá rozhovor Moniky Čejkové s autorkou. Orlická se v něm ohlíží za svým dosavadním uměleckým vývojem a zamýšlí se nad vzájemným ovlivňováním a prostupováním malby, kresby, tatérské praxe a poetických textů ve svém díle. Samotné tělo knihy tvoří fotografie z pěti výstavních projektů, které realizovala v roce 2021. Provázejí je autorčiny vlastní kresby, básně a volný text Noemi Purkrábkové k výstavě *Temnota slévá věci*. Publikace vyšla s finanční podporou Ministerstva kultury ČR v rámci stejnojmenné výstavy Bronislavy Orlické v Galerii moderního umění v Hradci Králové.

### **Milan Langer**

Editoři: František Zachoval, Eva Pražanová, Alexander Peroutka  
Autoři textů: Martina Vítková, Petr Vaňous, Alexander Peroutka, Lenka Dolanová, Petr Ferenc, Radim Kopáč, Jiří Ptáček, Jaromír Schejbal, Michal Tošner, Jan Kříž, Jiří Valoch, Jiří Zemánek ad.  
ISBN: 978-80-87605-42-4

Kniha s bohatým obrazovým materiálem představuje vůbec první monografii vizuálního umělce, performerera a básníka Milana Langera (1944–2017). Ten na uměleckou scénu vstoupil koncem 60. let minulého století v kontextu akčního umění v Ústí nad Orlicí. Ačkoli je spjat především s Hradcem Králové a východními Čechami, význam a vliv jeho tvorby na nastupující



PUBLIKACE BRONISLAVY ORLICKÉ *KDYBYCH NEMĚLA TĚLO, MOHLA BYCH BÝT VŠUDE*. FOTO: MIROSLAV PODHRÁZSKÝ



PUBLIKACE BRONISLAVY ORLICKÉ *KDYBYCH NEMĚLA TĚLO, MOHLA BYCH BÝT VŠUDE*. FOTO: MIROSLAV PODHRÁZSKÝ

generaci umělců dalece přesahuje regionální rámec. Přesto dosud nebyl v umělecko-historické literatuře dostatečně reflektován. Cílem této knihy je komplexně představit autorovou osobnost a tvorbu nejen odborné, ale i laické veřejnosti, která se zajímá o historii regionu, a doplnit tak chybějící místo v dějinách českého umění. Langer se věnoval vizuální poezii, vytvářel malby, asambláže a v 70. letech rozvíjel i techniku síťotisku. Později přidal ještě experimenty s fototiskem a začal spolupracovat s hudebníky. V 90. letech navíc pronikl do oblasti videoartu. Každou z kapitol kolektivní monografie proto

zpracoval přední odborník na danou oblast autorovy tvorby. Vychází tak najevo neobvyklý rozsah a široký záběr umělcova díla i jeho obtížná zařaditelnost. Kniha vznikla s podporou Ministerstva kultury ČR.

### **Originál? Umění napodobit umění**

Editoři: František Zachoval, Petra Příkazská, Jiřina Vyoraláková, Judita Kožíšková  
Autoři textů: Petra Příkazská, František Vyskočil, Lucie Bobková, David Frank, Ivana Turková, Marek Kotrlý, Tomáš Kulka, Jiří Hořava, Michal



PUBLIKACE MILAN LANGER. FOTO: ARCHIV GMU



PUBLIKACE ORIGINAL? UMĚNÍ NAPODOBIT UMĚNÍ. FOTO: MIROSLAV PODHRÁZSKÝ



PUBLIKACE MILAN LANGER. FOTO: ARCHIV GMU



PUBLIKACE ORIGINAL? UMĚNÍ NAPODOBIT UMĚNÍ. FOTO: MIROSLAV PODHRÁZSKÝ

Hulla, Petr Mach, Jindra Raclavská, Olga Kotková, Julie Jančárková, Jan Benedík, David Chaloupka, Jan Mlčoch, Martina Šabková, Michal Adamovský, Tomáš Vaněk, Rozálie Hanáková, Marek Šefrna, Jozef Mrva ml., Ivars Gravlejs, Guma Guar, Patrik Hábl, Martin Vaněk, Stanislav Komárek  
Grafická úprava a sazba: Jiří Mocek (Permanent Office)  
Odborné recenzentky: Mgr. et. Mgr. Klára Zářecká, Ph.D., akad. mal. Zora Grohmanová  
ISBN: 978-80-87605-63-9

Kniha doprovází stejnojmennou výstavu a konferenci, uspořádané Galeríí moderního umění v Hradci Králové, které se zabývaly problematikou falzifikace uměleckých děl ve 20. století a v současnosti, ale například i otázkami tzv. umělecké apropriace. Jejím cílem je pomoci čtenářům zorientovat se v nepřehledném prostředí světa umění a uměleckého trhu. Publikace na problematiku originality a padělání umění nahlíží multidisciplinárně a ze širšího hlediska. Je sestavena z příspěvků odborníků, kteří s uměleckými díly pracují. Setkáme se zde například s pohledy kurátorů, restaurátorů,

historiků umění, právníků, kriminalistů, filozofů i samotných umělců. Kniha vznikla za podpory Ministerstva kultury ČR.

**Brožury k výstavám:**

- Marie Lukáčová, *Fruko*, kurátorka: Hana Janečková, 05/06/21–29/08/21, ISBN: 978-80-87605-49-3
- Tereza Severová (dialog: Dalibor Chatrný, Ivan Kafka), *Strom uprostřed krajiny*, kurátorka: Nina Moravcová, 05/06/21–29/08/21, ISBN: 978-80-87605-50-9

- *Pozdní intimita* (Pavel Baňka, Veronika Šrek Bromová, Michal Kalhous, Alena Kotzmannová ad.), kurátor: Jiří Ptáček, 05/06/21–29/08/21, ISBN: 978-80-87605-48-6
- *Ateliér video* ft. Martin Mazanec & Jan Šrámek, *Yes No Yes*, text: Martin Mazanec, 18/09/21–28/11/21, ISBN: 978-80-87605-57-8
- *Videoatelier* ft. Martin Mazanec & Jan Šrámek, *Yes No Yes*, Text: Martin Mazanec, 18 September 2021 – 28 November 2021, ISBN: 978-80-87605-62-2

# 7 Galerijní edukace

- Bronislava Orlická (dialog: Jan Zrzavý), *A hoře rozpustí se*, kurátorka: Anna Zemanová, 18/09/21–28/11/21, ISBN: 978-80-87605-56-1
- Bronislava Orlická (Dialogue: Jan Zrzavý), *And Woe Shall Dissolve*, Curator: Anna Zemanová, 18 September 2021 – 28 November 2021, ISBN: 978-80-87605-61-5
- Pavla Sceranková, *Miloš*, kurátor: Václav Janoščík, 18/09/21–22/05/22, ISBN: 978-80-87605-54-7
- Pavla Sceranková, *Miloš*, Curator: Václav Janoščík, 18 September 2021 – 22 May 2021, ISBN: 978-80-87605-55-4
- *Originál? Umění napodobit umění*, kurátoři: Petra Příkazská, František Vyskočil, František Zachoval, texty: Petra Příkazská, František Vyskočil, 01/10/21–13/03/22, ISBN: 978-80-87605-58-5
- *The Original? The Art Of Imitating Art*, Curators: Petra Příkazská, František Vyskočil, *František Zachoval*, Texts: Petra Příkazská, František Vyskočil, 01 October – 27 February 2022, ISBN: 978-80-87605-59-2
- Alice Nikitinová (dialog: Ludvík Kuba, Jaroslav Paur, Petr Dillinger), *Společný základ*, kurátor: Vít Havránek, 17/12/21–13/03/22, ISBN: 978-80-87605-67-7
- Alice Nikitinová (Dialogue: Ludvík Kuba, Jaroslav Paur, Petr Dillinger), *Shared Basis*, Curator: Vít Havránek, 17 December 2021 – 13 March 2022, ISBN: 978-80-87605-68-4
- Mark Ther, *Svítlí/Lejchte*, kurátor: Michal Novotný, 17/12/21–13/03/22, ISBN: 978-80-87605-69-1
- Mark Ther, *Alight/Svítlí/Lejchte*, Curator: Michal Novotný, 17 December 2021 – 13 March 2022, ISBN: 978-80-87605-70-7

## Pracovní listy:

- *Křížová cesta 21. století* (sbírka GMU – soubor soch v krajině), text: Patricie Kaválková, Helena Šestáková, ISBN: 978-80-87605-46-2
- *Vladimír Preclík, Nekousavě kousatí, Dar Vladimíra Preclíka Královéhradeckému kraji* (stálá expozice GMU), text: Patricie Kaválková, Helena Šestáková, 25/06/20–22/05/22, ISBN: 978-80-87605-47-9

- *Odhališ falzum? Originál? Umění napodobit umění* (výstava GMU), text: Patricie Kaválková, Helena Šestáková, ISBN: 978-80-87605-60-8

## Šíření výsledků výzkumu

Ediční činnost GMU je nově řízena vědecko-výzkumným oddělením, neboť se galerie výsledky svého výzkumu snaží prezentovat a šířit zejména prostřednictvím vydávání odborných titulů, publikační a přednáškovou činností zaměstnanců GMU. V roce 2021 vyšly dvě recenzované publikace, na nichž se badatelsky podíleli pracovníci GMU a které jsou distribuovány cíleně odbornému publiku a také široké veřejnosti v rámci distribuční sítě knihkupectví v ČR.

Realizaci kolektivní monografie *Milan Langer* provázel rozsáhlý výzkum a jde o jednu z prvních knih GMU nesoucích všechny náležitosti odborné literatury, která se navíc věnuje dosud neprozkoumanému tématu. Hlavní výstup badatelské činnosti pracovníků galerie potom představuje katalog *Originál? Umění napodobit umění*. V jeho úvodní kapitole kurátorka GMU a historička umění Petra Příkazská mimo jiné navrhuje členění jednotlivých druhů falz podle způsobu jejich vzniku. Velký přínos knihy spočívá zejména v multidisciplinárním přístupu ke zkoumanému tématu, upozornění na neutěšený stav současného trhu s uměním a v návrzích možných řešení této situace.

Edukační oddělení Galerie moderního umění v Hradci Králové realizovalo v roce 2021 několik druhů programů a akcí pro návštěvníky galerie napříč věkovou kategorií. Během uzavření kulturních institucí z důvodu pandemie koronaviru se edukátorky intenzivně věnovaly online výuce na pedagogických fakultách vysokých škol (Univerzita Hradec Králové, Univerzita Palackého v Olomouci, Univerzita Karlova v Praze), kde představovaly edukační činnost GMU v běžném i omezeném provozu a knihu *Galerie moderního (č)umění*, která byla vydána ke konci roku 2020. Zúčastnily se také online diskuze konané Pedagogickou fakultou Univerzity Palackého v Olomouci, jejíž záznam je aktuálně volně dostupný na webovém portálu *Učitel21*.

Recenzovaná publikace *Galerie moderního (č)umění* – dále v textu zkráceně GMU(č)U – byla během první čtvrtiny roku distribuována do specializovaných knihoven galerií, které jsou členy Rady galerií ČR, a do široké sítě knihkupectví (např. Kosmas, ArtMap, Academia aj.) v rámci České republiky. Kniha GM(č)U byla představena také na rozhlasové stanici Expres

FM a v Českém rozhlasu Hradec Králové nebo v rámci tištěného deníku MF DNES, magazínu Quartier a dalších.

V průběhu roku vznikly také suvenýry k této knize. Nejprve plátěná taška „(č)umění do tašky“ s černobílým motivem, který si může každý libovolně barevně dotvořit dle vlastní invence, jelikož je taška nabízena spolu se třemi textilními popisovači různých barev. Druhým doplňkovým předmětem jsou samolepky „(č)umění k lepení“ určené všem, kteří si chtějí ozdobit své zápisníky, diáře nebo notebooky motivem z knihy nebo z uměleckého světa. Posledním předmětem jsou nažehlovací výšivky s motivem z úvodní ilustrace ke kapitole *O edukaci* v podobě myšlenkové mapy, která hravou formou osvětluje, co pojem edukace znamená a co vše pod ni v galerijním prostředí patří.

V průběhu první poloviny roku se edukátorky zaměřily také na přípravu nových samoobslužných pracovních listů. První vznikl k souboru soch s názvem *Příběh utrpení a nadějí člověka* (oblíbená zkratka je PUNČ), který Galerie moderního umění v Hradci Králové spravuje od roku

2008. Během procházky můžete s pomocí tohoto listu poznávat všechny možné tvary pískovce, všimnout si stínů, které sochy v průběhu dne mění, a seznámit se se sochaři, kteří 15 zastavení v *Křížové cestě 21. století* zrealizovali. Tento materiál je volně dostupný na pokladně GMU, v infocentrech v Hradci Králové, Jaroměři, Dvoře Králové nad Labem a Kuksu nebo ke stažení na webových stránkách galerie. Druhý pracovní list je k dispozici návštěvníkům každého věku v expozici *Nekousavě kousati – Dar Vladimíra Precilíka Královéhradeckému kraji* v 1. patře galerie. Součástí expozice je také materiálová šachovnice, díky které může návštěvník hmatově vyzkoušet různé druhy textilií, z nichž jedna souvisí s vystaveným dílem.

S proměnou podoby stálých expozic ve 2. a 3. patře v loňském roce se naskytla možnost doplnit volné stěny kolem ochozu interaktivními tabulemi. V expozici *Minulé století – dvacet osobností* proto vznikly dvě tzv. *Edu stěny*. První je zpracována formou časové osy, do které může návštěvník vhodně zařadit historické milníky a události, jež se staly u nás, ve světě nebo v umění. Druhá stěna je zaměřena na hledání souvislostí a vazeb mezi jednotlivými umělci, kteří jsou v tomto patře k vidění, jejich životy i tvorbou. Stěny jsou vhodné pro doplnění kontextů, které se po prohlídce výstavního patra mohou zdát na první pohled skryté a explicitně nevyřčené. Pokud se ale návštěvník zastaví právě u těchto aktivních stěn, má možnost tyto vzájemně se ovlivňující souvislosti vidět a prostřednictvím vlastní aktivity informace lépe vstřebat a zapamatovat si je.

Pravidelná akce *Otevřený ateliér – Neseď doma za výzo*, která zve děti dvakrát ročně do výtvarného ateliéru GMU k volné tvorbě, se z důvodu pandemie koronaviru nemohla uskutečnit. V rámci Dne dětí byla vyhlášena soutěž o látkovou tašku GM(č)U, která prostřednictvím sociálních sítí vyzývala děti k zamyšlení nad tím, jakými různými způsoby můžeme sledovat výtvarné umění a jak na něj nahlížet. Soutěžním úkolem bylo zachytit na fotografii co nejoriginálnější způsob, jak se na umělecké dílo soutěžící dívá. Výherkyní se stala pravidelná návštěvnice programů pro děti a rodiče.

Po delší pauze způsobené pandemií koronaviru bylo možné během měsíce června obnovit edukační a doprovodné programy. Intenzivně navštěvovanými byly edukační programy připravené pro školní skupiny všech vzdělávacích stupňů. Největší zájem byl o edukační program *Galerie, seznamte se*, ve kterém je představena galerie od podlahy až po střechnu a seznamuje návštěvníky s historií budovy, výstavním prostorem i aktuálními výstavami. Druhou skupinou navštěvovaných programů jsou ty, které se vztahují ke stálé expozici *Minulé století – dvacet osobností* a *Posledních padesát let* nebo *Nekousavě kousati – Dar Vladimíra Precilíka Královéhradeckému kraji*. Tyto programy jsou zaměřené na výrazové prostředky výtvarného vyjádření a vlastní intervenci zúčastněných. Edukační programy pro školní skupiny od začátku školního roku 2021/2022 jsou aktuálně opět velice oblíbené.

Veřejnost má především velký zájem o program podporující spolupráci dětí (věk 3–10 let) a rodičů; tím je tzv. *Obrazárna*, kterou jsme měli možnost v červnu opět alespoň jednou zrealizovat a reagovat tak na dílo Pavla Baňky, jež bylo součástí výstavy fotografií s názvem *Pozdní intimita*. Tento typ programu se opět naplno rozjel po prázdninové pauze a v pravidelném intervalu se dvakrát měsíčně věnuje vždy jednomu zvolenému dílu a autorovi ze stálé expozice. Během měsíců září, října a listopadu reagovaly tyto programy na dílo Věry Janouškové, Vladimíra Precilíka, Milana Grygara a Lenku Klodovou. Vzhledem k epidemiologické situaci se tento typ programu přesunul z prosince na leden 2022, kdy byl ve stejné pravidelnosti zařazen do harmonogramu doprovodných akcí v GMU na celý rok.

V roce 2020 byl zahájen pravidelný program pro dospělé a seniory s názvem *Obrazárna+*, který se z důvodu uzavření kulturních institucí uskutečnil pouze třikrát. Od září 2021 byl tento typ programu obnoven a navázal na původní koncept se záměrem věnovat se šíři základních výtvarných technik, jakou je například tuš, akryl, pastel nebo hlína, v návaznosti na vystavená umělecká díla ve stálé expozici GMU.

Během letních měsíců byly tři týdny věnovány *Letnímu tvořeníšti*, formě příměstského tábo-



EDUKAČNÍ PROGRAM VE STÁLÉ EXPOZICI POSLEDNÍCH PADESÁT LET. FOTO: ARCHIV GMU



EDUKAČNÍ PROGRAM VE STÁLÉ EXPOZICI MINULÉ STOLETÍ – DVACET OSOBNOSTÍ. FOTO: ARCHIV GMU

ra pro děti od 6 do 12 let s každodenní docházkou do výtvarného ateliéru v kombinaci s výtvarnými aktivitami ve výstavních prostorách galerie a mimo galerijní prostředí. Po dobu celého týdne probíhala společná tvorba, kde se účastníci navzájem inspirovali a sdíleli nejrůznější témata, materiály a odpovídali si na otázky, na které pak hledali odpovědi především každý sám v sobě a v tom, co má rád, co se mu líbí nebo co ho baví. V pondělí skupina pátrala po tom, co mají V HLAVĚ. V úterý se podívali pod pokličku MÉHO DRUHÉHO JÁ. Ve středu bylo otestováno, CO NAŠE TĚLO UMÍ a jak se s ním může výtvarně pracovat. Ve čtvrtek se skupina

zastavila a pozorně sledovala svět TADY A TEĎ. A v pátek účastníci nahlédli do svých tajných skrytí, deníčků i šuplíčků na MOJE MALÉ TAJNOSTI. Kapacita všech tří týdnů byla naplněna.

Stejně jako v předchozím roce i v roce 2021 edukační oddělení připravilo tzv. *Letní galerijní výzvu* zveřejňovanou na webových stránkách a sociálních sítích. Ta se v rámci devíti prázdninových týdnů zaměřila na práce s fotografií a navázala tak na aktuální výstavu *Pozdní intimita*, která byla během letních měsíců k vidění ve 4. patře. Jednotlivé výzvy přiblížily tvorbu několika zastoupených autorů, jakými jsou Pavel Baňka, Markéta Othová nebo Veronika Šrek

Bromová. Tento online projekt byl zaměřený na různá témata a techniky ze světa fotografie, které byly nejprve krátce představeny a poté vyzývaly k samostatné tvůrčí aktivitě.

Během *Prázdninového deníku* připravovaného kolegy z edukačního oddělení v Muzeu umění Olomouc a sdíleného na jejich sociálních sítích byla jednou z pomyslných výletních zastávek také Galerie moderního umění v Hradci Králové. V rámci toho byly připomenuty tipy na online aktivity vzniklé za dobu, kdy dveře galerií musely být zavřené. Z GMU byly sdíleny aktivity z tzv. Výtvarného nápadníku, který je trvale součástí záložky „online nášup“ na webových stránkách královéhradecké galerie.

Galerie moderního umění se stala součástí nového projektu Hradecká kulturní pátračka, ve kterém spojili síly zástupci šesti kulturních institucí v Hradci Králové (GMU, Divadlo Drak, Klicperovo divadlo, Východočeské muzeum, Filharmonie Hradec Králové a Bio Central). Cílem tohoto počínu je při procházce centrem Hradce Králové pátrat pomocí dílčích úkolů v každé ze zmíněných institucí po jedné z profesí, která se za zdmi skrývá. Stačilo si v Divadle Drak vyzvednout mapu a odstartovat kulturní dobrodružství! Tento společný projekt byl sezónní záležitostí, která byla přístupná od července do září 2021, a opět se na ni mohou pátrači těšit s příchodem nové sezóny již na jaře následujícího roku.

Během měsíce září se také uskutečnila dlouho odkládaná Muzejní noc, v jejímž rámci se mohli návštěvníci všeho věku při procházce galerií od prvního podlaží až po střechem v neobvyklém čase od 19 do 22 hodin zapojit do večerní aktivity ve výtvarném ateliéru. Aby nezůstali pouze pozorovateli večerního prostředí galerie a výstav, mohli se tvůrčím způsobem vyjádřit i vyřádit. Ateliér se proměnil v záhadný prostor, ve kterém byla možnost aktivně zkoumat, co prozradí světlo a co skrývá tma. Společně tak aktéři zjistili, co se dá dělat s již exponovaným fotopapírem, a nacházeli prostřednictvím experimentu odpověď na otázku, zda se na takový použitý fotopapír dá vůbec dostat ještě nějaký obraz.

Největším počinem z edukačního hlediska je realizace tzv. Edu zóny pro návštěvníky všech

věkových kategorií v prostorách 4. patra, která vznikla k výstavě *Originál? Umění napodobit umění*, jejíž součástí je také pracovní list s názvem *Odhalíš falzum?* Tento prostor populárně naučnou formou přibližuje odborné téma, se kterým se návštěvník seznamuje prostřednictvím zmíněného pracovního listu a samoobslužných aktivit, které jsou členěné do šesti částí. Formou aktivit postavených především na metodě kritického myšlení, která pomáhá formulovat vlastní otázky, vede k hlubší analýze problémů a povzbuzuje k sebevyjádření a formulaci pochybností na základě vlastního zjištění. Program má za cíl podtrhnout vědecko-výzkumný rozměr výstavy a přivést návštěvníka k úvahám nad originálem, kopií a falzem. V návaznosti na RVP rozvíjí program klíčové kompetence: k řešení problémů, komunikativní, personální a sociální, občanské a kulturní povědomí, především také kritické myšlení a chápání významu originálu ve výtvarném umění.

Výstava, Edu zóna i kompletní činnosti edukačního oddělení byly při příležitosti celodenní konference a vernisáže konané 30. září představeny zástupcům z řad edukátorů a edukátorek z Komory edukačních pracovníků RG ČR, které galerií provedla Mgr. Patricie Kaválová a představila veškeré edukační materiály a typy programů, které GMU nabízí. V odpoledním bloku měli edukátoři a edukátorky také možnost zúčastnit se procházky po Hradci Králové s průvodcem Janem Florentýnem Bächorem, který jim představil stěžejní architektonické a sochařské skvosty, jež jsou v centru města k vidění.

Novým druhem program je *Edu naproti*, který se poprvé uskutečnil v říjnu 2021. Jedná se o pravidelná setkávání výtvarných pedagogů ze škol nejen v Hradci Králové, ale i regionu, ve kterých se edukátorky GMU ve spolupráci s PhDr. Katarínou Přikrylovou, Ph.D., snaží jít naproti edukaci na všech úrovních vzdělávání a typech škol. Tato setkávání se uskutečňují vždy pod střechem galerie, kde společně reagují na jedno vybrané dílo ze stálé expozice. Společně skupina sdílí své nápady, názory a zkušenosti z oboru, diskutuje a rozvíjí tak výtvarnou inspiraci (nejen) do výuky.



EDU ZÓNA K VÝSTAVĚ *ORIGINÁL? UMĚNÍ NAPODOBIT UMĚNÍ*. FOTO: ARCHIV GMU

Začátkem měsíce října se uskutečnil také sobotní program v rámci Dne architektury. Dopoledne se konal program *S Osvaldem po galeriích* pro rodiče s dětmi, které si nejprve důkladně protáhly ruce i nohy před náročnou procházkou po čtyřech patrech galerie, a poté se spolu s architektem Osvaldem Polívkou vydali na procházku za objevy secesních dekorů, zákoutí budovy i výhledu na Velké náměstí a Orlické hory. Odpoledne se poté konala komentovaná prohlídka pro dospělé s názvem *Galerie secesní*. Procházka galerií odhalila zájemcům architektonické přednosti i nečekaná zákoutí budovy od přízemí až po terasu.

K výstavě *A hoře rozpustí se* malířky Bronislavy Orlické se 23. října uskutečnil doprovodný program formou workshopu s názvem *Pletatlon* v Ahoj tattoo studiu, které je součástí budovy GMU. Účastníci si s pomocí designerky Zuzany Ševčíkové pletli na pletacím stroji nákrčník podle vlastního návrhu. Osobní návrhy vznikly v počítači, který byl s pletacím strojem spojený. Dopředu si tak bylo možné rozmyslet motiv a přinést na papíře představu, podle které následně na místě vznikla bitmapová předloha pro pletací stroj. Během workshopu se účastníci seznámili s principy pletení na stroji a odnesli si svoji vlastnoručně navrženou šálu. Druhá akce uskutečněná k této výstavě opět v Ahoj tattoo studiu dne 20. listopadu nesla název *Jasna workshop*. Během něho se účastníci dozvěděli,

jak funguje sklad papíru, inspirovaný origami technikou, a osvojili si techniku airbrush, která byla použita na vytvoření dekoru vyrobeného lampionu. K dispozici byly barevné tuše, rozprašovače a papíry na případnou výrobu šablon. Součástí byla také rozprava o možnostech, jak si lampion naistalovat doma s pomocí textilního elektrického kabelu pro zavěšení nebo kabelu se spínačem pro zapojení do zásuvky.

V rámci jarních a podzimních prázdnin nabízí výtvarný ateliér azyl všem ve věkové skupině od 12 do 18 let. Z již zmíněných důvodů nemohla být akce s názvem *Jarní zašívárna* realizována. *Podzimní salón* s tématem *Šuplíkoviny aneb moje malé tajnosti* se dne 27. října konal jako celodenní akce, která byla rozdělena do dvou bloků. Nejprve se skupina zaměřila na prostоровou a poté na 2D tvorbu, ke které každý účastník přistupoval individuálně dle svých vlastních možností. Vznikla tak různorodá, nápaditá díla velmi osobitých charakterů, jelikož odrážela jedinečné tvůrčí i osobní přístupy zúčastněných mladých slečen.

Během listopadu se edukační oddělení zapojilo do dlouho připravované a kvůli protiepidemickým opatřením odkládané akce ART BOOK FAIR, prodejního veletrhu zaměřujícího se na literaturu o umění, který pořádala Galerie hlavního města Prahy v Trojském zámku. V rámci této dvoudenní akce bylo v Oranžerii Trojského zámku připraveno několik doprovodných pro-

## 8 Doprovodné akce



EDU NAPROTI – PRAVIDELNÁ SETKÁNÍ S VÝTVARNÝMI PEDAGOGY V GMU. FOTO: ARCHIV GMU

gramů. Edukátorky GMU 13. listopadu realizovaly workshop s názvem *Ilustrárna* v čase od 13 do 16 hodin. V jeho rámci mohli návštěvníci pracovat se slovem jako se základním vstupním prvkem pro tvorbu ilustrace výtvarnou technikou koláže. Z hromady dostupného materiálu si návštěvník vybral jedno či několik slov a na základě asociace, nápadu, dojmu či zážitku spojeného se slovem se vyjádřil obrazem – ilustrací.

V tomto měsíci navázala GMU také spolupráci s neziskovou organizací Dobré divadlo, které se zaměřuje na lidová řemesla, pohádky, komedie, hudbu, historii a tradice. Ve spolupráci s edukátorkami se uskutečnilo v neděli 21. listopadu odpoledne věnované dětem, jehož součástí bylo divadelní představení *Sněžibába a čert* hrané ve foyer galerie, na které navázal tvořivý program seznamující děti s výtvarným uměním ve výstavních prostorách.

S rokem 2021 se rozloučilo edukační oddělení 17. prosince odpolední výtvarnou akcí s názvem *Vánoční foyer*. S příchodními návštěvníky jsme se pokusili najít co nejvíce odpovědí na otázku, co všechno může zdobit naše vánoční stromečky, okna, nebo zimní kabáty, šály a čepice. Z jakých běžně dostupných materiálů můžeme vytvořit originální doplněk. Bezbřehá fantazie, tvarový experiment a chvílka tvořivého klidu byly vhodným zakončením roku v náruči galerie.

Aktuálně nabídka edukačních a doprovodných programů GMU pokrývá všechny věkové

kategorie od rodičů s dětmi od tří let přes školní skupiny ze všech stupňů vzdělávání, pedagogů, až po dospělé a seniory. Edukační oddělení se také zapojuje do meziinstitucionální spolupráce, kooperaci s Královéhradeckým krajem, dlouhodobé součinnosti v projektech Rodinné pasy a Senior pas, na kterou naváže i v následujícím roce.

V květnu se vydařila spolupráce se Sdružením SPLAV z. s. – Místní akční plán pro vzdělávání na Rychnovsku, kde edukátorky Mgr. Helena Šestáková a Mgr. Patricie Kaválková uspořádaly praktický seminář pro pedagogy mateřských a základních škol s názvem *Výtvarná výchova DNES*. Představily edukační činnost v GMU, prezentovaly možnosti, jak umění zapojit do výuky výtvarné výchovy, a s účastnicemi vyzkoušely praktické aktivity, které samy v programech v rámci galerijní edukace využijí.

Také se v roce 2021 podařilo uzavřít smlouvu s Pedagogickou fakultou Univerzity Hradec Králové, díky které se Galerie moderního umění v Hradci Králové stala oficiálním fakultním pracovištěm. Díky tomu poskytujeme možnost plnit oborovou praxi studentům především z Katedry výtvarné kultury a textilní tvorby UHK v rámci galerijní edukace, což se během zimního semestru ve školním roce 2021/2022 zrealizovalo a ukázalo jako velmi přínosné pro obě instituce.

Galerie moderního umění v Hradci Králové aktivně zpřístupňuje veřejnosti své hlavní výstavní projekty i skrze doprovodné programy. Tradiční doprovodné programy, jako jsou vernisáže, dornisáže, přednášky a komentované prohlídky, mohly být realizovány až od května 2021, kdy se galerie po více než čtyřměsíčním uzavření opět otevřela pro veřejnost.

V červnu se uskutečnila první vernisáž, a to hned dvou stálých expozic: *Posledních padesát let a Minulé století – dvacet osobností*, které se v minulém roce vernisáže kvůli epidemiologické situaci nedočkaly, a tři nových krátkodobých výstav *Pozdní intimita*, Tereza Severová: *Strom uprostřed krajiny* a Marie Lukáčová: *Fruho*. Zároveň proběhl křest tří publikací – dvou katalogů k novým stálým expozicím a knihy *Galerie moderního (č)umění*. K výstavě *Pozdní intimita* proběhla téhož měsíce komentovaná prohlídka s jejím kurátorem Jiřím Ptáčkem. Na konci srpna se uskutečnila dornisáž letních výstav – *Pozdní intimita*, *Strom uprostřed krajiny* a *Fruho*, v jejímž rámci galerie pokřtila knihu *Pokus o znovunalezení skutečnosti* Aleny

Kotzmannové, jedné z vystavujících umělkyní na výstavě *Pozdní intimita*. Křtem knihy nás provedl jeden ze spoluautorů publikace Michal Pěchouček. Hostem na pódiu byl vedle autorky Aleny Kotzmannové i Jan Čihák z nakladatelství Eastern Front a Mikuláš Macháček ze studia zetzetz. Dornisáž provázely komentované prohlídky končících výstav – *Fruho* s autorkou Marií Lukáčovou, *Pozdní intimita* s kurátorem Jiřím Ptáčkem a *Strom uprostřed krajiny* s kurátorkou Ninou Moravcovou. Po nich následovala rooftop party za doprovodu českého multidisciplinárního umělce DJ VOODOO808.

Po celé léto byla galerie zapojena do soutěže Léto s Gustíkem pořádané statutárním městem Hradec Králové a Destinačním managementem Hradecko. Za návštěvu zúčastněných kulturních institucí děti dostávaly samolepky, které na konci vyměnily za malou odměnu v Turistickém informačním centru Hradce Králové.

Hradecká sýpka se koncem srpna po roce opět otevřela veřejnosti. V rámci akce SÝPKA 2021 proběhl za podpory GMU v historickém objektu obilní sýpky akustický koncert pro me-



VERNISÁŽ VÝSTAVY *ORIGINÁL? UMĚNÍ NAPODOBIT UMĚNÍ*, 30. 09. 2021. FOTO: HELENA HERZÁNOVÁ

chanická „udělátka“ a různé samohybné či kinetické podomácku vyrobené objekty Petra Válka. V září se galerie připojila k tradičním oslavám Svátku seniorů. Galerie nabízela po celý den vstup pro seniory zdarma do celého objektu i na komentované prohlídky, které probíhaly každou celou hodinu od 12 do 15 hodin. Návštěvníkům byla představena historie budovy i její aktuální podoba.

Podzimní sezónu galerie odstartovala v polovině září Muzejní nocí a vernisáží tří nových výstav – Pavla Sceranková: *Miloš*, Bronislava Orlická: *A hoře rozpustí se* a Ateliér video ft. Martin Mazanec & Jan Šrámek: *Yes No Yes*. Galerie měla otevřeno do 22 hodin.

Poslední zářijový den se odehrála vernisáž mimořádné výstavy falz, padělků a kopií s názvem *Originál? Umění napodobit umění*. Úvodní slova se ujal vedle náměstkyně pro kulturu Marty Berdychové i ministr kultury Lubomír Zaorálek. Vernisáží předcházela konference nahlížející na problematiku falz z nejrůznějších úhlů pohledu. Příspěvky sdružovaly perspektivu dějin umění, restaurování, ale také legislativy a zkušeností z praxe. Na konferenci přednášející představili případové studie, konkrétní soudní případy, doplněné pohledem na trestní řízení z policejní praxe – ničení, zabavování a značení, ale i zkušenosti z oblasti chemického a forenzního výzkumu uměleckých děl. Nad konferencí převzala záštitu Rada galerií České

republiky, partnerem multidisciplinárního setkání bylo Policejní prezidium ČR a Kriminálně-policejní ústav Policie ČR.

V polovině října proběhla k výstavě *Originál? Umění napodobit umění* první komentovaná prohlídka s kurátorkou výstavy Petrou Příkazskou. Zájemci měli jedinečnou možnost zkontrolovat umělecká díla ze svých soukromých sbírek, u kterých si nejsou jisti, zda se jedná o originál, či kopii. Prohlídka se těšila enormnímu zájmu. Druhá komentovaná prohlídka spojená s diskuzí o falzech a falšování se uskutečnila v listopadu. V jejím rámci byl pokřtěn druhý díl publikace *Artbedekr* Jiřího Hořavy, který promluvil o trhu s uměním v ČR, Michal Hulla z 1. podzemního antikvariátu se podělil o zkušenosti s padělkem kreseb a grafik z pohledu antikváře a Zdeněk Novák z *Falzum Stop* podkryl aspekty padělatelství a jejich dopad na současný trh a společnost. Třetí komentovaná prohlídka k výstavě *Originál? Umění napodobit umění* se uskutečnila v prosinci.

V říjnu odstartoval nový typ série přednášek pro dospělé a seniory s názvem *Honzovy chvílky s uměním*, ve kterých se Jan Florentýn Báčor zaměřuje na život a tvorbu umělců, jejichž díla jsou zastoupena ve stálých expozicích GMU (říjen – Augusta Nekolová, listopad – Alois Wachsman, prosinec – Mikuláš Medek). Jako pozornost se před začátkem prohlídky ve foyer podávala káva. Po kávě byli účastníci usazeni



HONZOVY CHVÍLKY S UMĚNÍM – MIKULÁŠ MEDEK. FOTO: ARCHIV GMU

přímo do expozice, kde se mohli v pohodlí zaposlouchat do poutavého vyprávění.

Před vánočními svátky jsme rok 2021 zakončili otevřením dvou nových výstav – Mark Ther: *Svítil/Lejchte* v Černé kostce a Alice Nikitinová: *Společný základ* v Bílé kostce. Sice bez slavnostní vernisáže, výstavy si však návštěvníci mohli prohlédnout v prodloužené otevírací době, zapojit se do vánočního tvoření ve foyer a pozorovat ve všech patrech budovy performanci *Ferst Dadler není sám*.

# 9 Prezentace v médiích

Galerie moderního umění věnuje velkou pozornost prezentaci své činnosti médiím i široké veřejnosti. Média jsou pravidelně informována prostřednictvím tiskových zpráv. Ty oddělení komunikace rozesílá na pečlivě vybudovanou síť kontaktů v regionálních i celorepublikových médiích. Galerie také média strategicky oslovuje a prezentuje svoji práci prostřednictvím rozhovorů a interview.

V roce 2021 jsme zaznamenali celkem 214 mediálních ohlasů vztahujících se ke Galerii moderního umění v Hradci Králové. A to i přesto, že byly dvě galerie kvůli pandemii koronaviru první čtyři měsíce roku zavřené. Letošní nejnavštěvovanější výstava *Originál? Umění napodobit umění* vyvolala enormní zájem napříč všemi celorepublikovými médii.

Od vernisáže výstavy *Originál? Umění napodobit umění* zaregistrovala galerie celkem 61 zpráv o GMU v tištěných médiích, jako je například Respekt, Reflex, Forbes, Hospodářské noviny, Lidové noviny, Právo, Novinky.cz, Seznam.cz, Deník, Mladá fronta DNES, Radnice, Hra-

dečák, 5plus2, Metro, Xantypa, Deník N, Hrot, Salon republiky. Zájem projevila také bulvární média, jako je Blesk či Aha!

Současný mediální a odborný obraz GMU tak dosáhl svého pomyslného vrcholu. Recenze například v Art&Antiques, časopise Respekt, ArtZóně a dalších jednoznačně dokazují, že činnosti GMU si odborná veřejnost velmi považuje.

Za velký úspěch lze považovat také dokument ČT art – Artmix – *Padělatelství je věčné*, které Česká televize odvysílala 14. 10. 2021. Dokument se v padesáti minutách věnuje problematice falz a padělků v umění. Výstavu *Originál? Umění napodobit umění* zde popisují jako odvážný, průkopnický, badatelský, ale i edukativní počín.

Od října do prosince odvysílaly televizní a rozhlasové stanice několik reportáží a rozhovorů na téma originály a falza v umění. Téma padělků mohli diváci a posluchači zaznamenat v České televizi, na TV Nova, TV Prima, V1 či v Českém rozhlasu hned na několika stanicích.





TISKOVÁ KONFERENCE K NOVĚ ZÍSKANÉ SBÍRCE KARLA TUTSCHE, 04. 05. 2021. FOTO: ARCHIV GMU



ARTMIX, PADĚLATELSTVÍ JE VĚČNÉ, 14. 10. 2021. ZDROJ: ČT ART



ČESKÝ ROZHLAS HRADEC KRÁLOVÉ, HOST VE STUDIU, KURÁTORKA PETRA PŘÍKAZSKÁ, 05. 10. 2021. ZDROJ: ČRO HK

Monitoring médií		
Typ média	Počet zpráv/ zmínek o GMU	Poznámka
Tištěná média	82	např. Hospodářské noviny, Lidové noviny, Respekt, Reflex, Forbes, Art&Antiques, Hrot, Moje země, Deník N, Mladá fronta DNES, Právo, Radnice, Metro, 5plus2, Xantypa, Salon republiky, Quartier, Blesk, AHA!
Rozhlas	12	např. Český rozhlas Vltava, Český rozhlas Hradec Králové, Rádio Impuls, Rádio Expres
TV	9	Česká televize, TV Nova, TV Prima, TV1
Internet (zpravodajské weby, kulturní portály)	148	pozvánky na akce a výstavy, recenze, tiskové zprávy, články, fotoreporty. Presentováno např. na webu Artalk.cz, Culturenet.cz, Seznam.cz, Novinky.cz, idnes.cz, Aktualne.cz, Hkregion.cz, místnikultura.cz, orlicky.net a mnohé další
<b>Celkem</b>	<b>251</b>	

Komunikační aktivity GMU nebyly však v roce 2021 zaměřeny pouze na prezentování výstavy *Originál? Umění napodobit umění*. Velký mediální zájem vzbudila také „záchrana“ unikátní Sbírkou Karla Tutsche, kterou se podařilo GMU získat.

## Online propagace a sociální sítě

Přestože byla galerie v prvních čtyřech měsících roku 2021 pro veřejnost uzavřena, snažila se neustále udržovat kontakt se svými návštěvníky, a to zejména prostřednictvím sociálních sítí Facebook a Instagram a svých webových stránek.

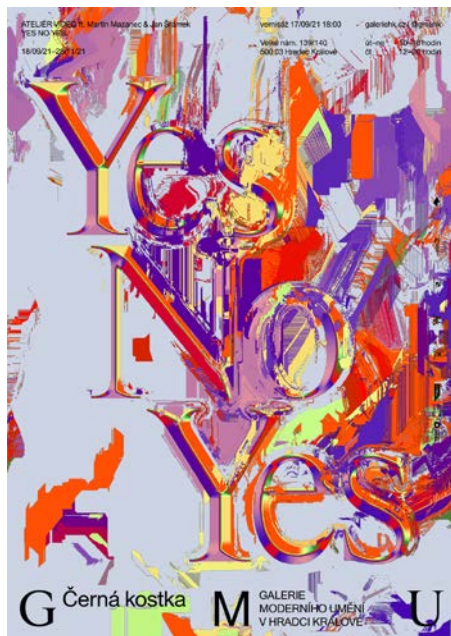
Na obou sociálních sítích byl po celý rok publikován v průměru jeden příspěvek denně. Příspěvky informovaly o aktuálním dění v galerii, o naplánovaném edukačním programu a dalších doprovodných akcích. Obsah sociálních sítí také seznamuje se stálými expozicemi a současnými výstavami prostřednictvím fotoreportů či komentovaných videí. Příspěvky jsou věnovány i ediční činnosti GMU.

Galerie spravuje svůj YouTube kanál, kde publikuje videa k výstavám realizovaným v GMU. Za rok 2021 zveřejnila celkem 23 videí, z čehož 16 bylo věnováno stálým expozicím

a výstavám. Pro expozici *Minulé století – dvacet osobností* bylo vytvořeno celkem šest videí, která diváka seznamovala s vystavenými umělci. Jedno video bylo věnováno stálé expozici *Posledních padesát let* a zbylých devět videí dokumentovalo krátkodobé výstavy. Sedm videí bylo publikováno v rámci odborné konference *Originál? Umění napodobit umění*, která se konala 30. září 2021 v prostorách GMU.

Na webových stránkách galerie pravidelně informuje o aktuálním dění a plánovaných akcích, sdílí fotoreporty a publikuje doprovodné texty ke konaným výstavám. V roce 2021 byl spuštěn nový web. Nová struktura webu lépe reaguje na potřeby uživatelů, nově byl začleněn kalendář s programem, záložka pro média s archivem tiskových zpráv a online galerie vybraných děl ze sbírek GMU. Design webu navrhla autorská dvojice Cindy Kutíková & Jiří Mocek. Kódování stránek zajistila společnost Softmedia s. r. o.

Přes webové stránky mají zájemci možnost přihlásit se k odběru galerijního newsletteru. Ten je nově zasílán e-mailem 1–2x měsíčně prostřednictvím platformy MailKomplet a informuje o plánovaných výstavách, akcích a novinách. Newsletter k 31. prosinci 2021 odebíralo 1450 zájemců.



PLAKÁT K VÝSTAVĚ YES NO YES, NÁVRH: DANIEL ŠMÍRA (PERMANENT OFFICE), FOTO: ARCHIV GMU



REKLAMA NA VÝSTAVU ORIGINAL? UMĚNÍ NAPODOBIT UMĚNÍ NA TERMINÁLU HROMADNÉ DOPRAVY V HRADCI KRÁLOVÉ. FOTO: DPMHK



REKLAMA NA VÝSTAVU ORIGINAL? UMĚNÍ NAPODOBIT UMĚNÍ NA TERMINÁLU HROMADNÉ DOPRAVY V HRADCI KRÁLOVÉ. FOTO: DPMHK

## Tištěné propagační materiály

Vedle tiskových zpráv poskytuje galerie informace o své činnosti také prostřednictvím tištěných pozvánek na výstavy a brožur k výstavám s podrobnými informacemi o stálých i dočasných výstavách či doprovodných programech. Brožury k výstavám, plakáty i pozvánky jsou pak pravidelně distribuovány nejen do informačních center a knihoven, ale také do sítě spřátelených kaváren, škol a dalších institucí. Pozvánky byly také rozesílány poštou na významné kontakty.

Galerie má také dlouhodobě pronajatou výlohu umístěnou v podchodu na třídě Karla IV. v centru Hradce Králové. Tento prostor se využívá především pro výlep plakátů k výstavám a doprovodným akcím, ale také k aktuálním informacím, například k časům komentovaných prohlídek atp. Během léta i podzimu využila galerie venkovní propagace letních výstav a výstavy *Originál? Umění napodobit umění* prostřednictvím výlepu plakátů v Hradci Králové i dalších městech (Praze, Pardubicích, Hořicích, Jičíně, Turnově, Holicích, Poděbradech a Liberci) a distribuce plakátů i do menších obcí a vesnic v Královéhradeckém a Pardubickém kraji. Plakáty jsme také doručili starostům obcí v obou krajích s prosbou o zveřejnění. Dále jsme využili propagace na CLV a na vlakových a autobusových nádražích v Hradci Králové a Praze. Od října do prosince 2021 jezdily po Hradci Králové dva autobusy polepené na své zadní části reklamou na výstavu *Originál? Umění napodobit umění*.

## 10 Návštěvnost

V roce 2021 se galerie z důvodů vládních opatření otevřela návštěvníkům až 4. května. V celém loňském roce byla galerie uzavřena veřejnosti 108 dnů. Průměrně pak každý den, kdy bylo otevřeno, do galerie zavítalo 46 osob. Nejnavštěvovanější výstavou byla výstava falz, padělků a kopií s názvem *Originál? Umění napodobit umění*.

V doprovodných programech zdarma jsou zahrnuty školní programy, komentované prohlídky a Honzovy chvíle s uměním. Mezi doprovodné programy placené patří aktivity edukačního oddělení, jako jsou Obrazárny pro děti, Obrazárny pro dospělé, Jarní zašívárna, Letní tvořiště a Podzimní salón. Níže je uveden počet návštěvníků celkem i podle počtu navštívených výstav.

	Počet návštěvníků	Plné vstupné	Snížené vstupné	Rodinné vstupné	Vstup zdarma
Výstavy a expozice	7 186	2 517	2 538	780	1 351
Doprovodné programy zdarma	1 496	-	-	-	1 496
Doprovodné programy placené	837	837	-	-	-
<b>Celkem</b>	<b>9 519</b>	<b>3 354</b>	<b>2 538</b>	<b>780</b>	<b>2 847</b>

# 11 Knihovna

Knihovna Galerie moderního umění v Hradci Králové je zapsaná v evidenci Ministerstva kultury ČR jako základní knihovna se specializovaným knižním fondem s evidenčním číslem 6506/2013. Evidence celého fondu knihovny je vedena v databázi Clavius, která je pro návštěvníky dostupná na internetových stránkách galerie. Čtenáři a badatelé tak mají možnost dopředu zjistit, jaké publikace se v knihovně nacházejí, a vybrané dokumenty si elektronickou poštou nebo telefonicky objednat ke studiu na vybraný termín.

Fond knihovny je přehledně uložen, aby bylo možné snadno a rychle vyhledat publikace podle požadavků čtenářů nebo odborných pracovníků GMU. K dispozici je také studovna, kde knihovna poskytuje čtenářům a badatelům služby v obvyklém rozsahu (přístup do databáze knihovny, možnost kopírování dokumentů, přístup na internet). V roce 2021 knihovnu navštěvovalo 16 registrovaných uživatelů, kterým bylo poskytnuto celkem 210 publikací k prezenčnímu studiu.

Do knihovny GMU přibylo v průběhu roku 149 nových publikací a katalogů výstav, k 31. prosinci 2021 má knihovna v evidenci 12 717 knihovních jednotek. Většinu nových publikací získala knihovna bezplatně v rámci vzájemné výměny katalogů k výstavám s jinými galeriemi, dále od vydavatelů odborných publikací za poskytnutí souhlasu s reprodukováním uměleckých děl ze sbírek galerie nebo za poskytnutí podkladů pro tisk z fotoarchivu GMU. Část nových publikací galerie cíleně zakoupila.

Knihovní fond k 31. 12. 2021:

Knihy	5916
Brožury	5838
Časopisy	963

# 12 Granty a dotace

Královéhradecký kraj jako zřizovatel galerie financuje běžný provoz a částečně nákup uměleckých děl. Aby mohla být galerie zařazena mezi významné kulturní instituce nejen v České republice, musí hledat i jiné zdroje financování svých aktivit. Z tohoto důvodu galerie každoročně podává žádosti o dotace na ministerstvo kultury i na Statutární město Hradec Králové. Níže je uveden seznam dotačních programů, které podpořily výstavní činnost, edukační činnost, publikační činnost nebo nákup uměleckých děl.

## **Ministerstvo kultury – Kulturní aktivity – Výtvarné umění**

Podpořený projekt: Výstavy ve foyer a čtvrtém patře GMU  
Dotace: 860 000 Kč  
Z přiděleného grantu byly financovány výstavy *Pozdní intimita* (kurátor Jiří Ptáček), *Strom uprostřed krajiny* (Tereza Severová), *Fruco* (Marie Lukáčová), *Miloš* (Pavla Sceranková), *Yes No Yes* (Ateliér video ft. Martin Mazanec

& Jan Šrámek), *A hoře rozpustí se* (Bronislava Orlická), *Originál? Umění napodobit umění* (kurátorka Petra Příkazská), *Společný základ* (Alice Nikitinová) a *Svítlí/Lejchte* (Mark Ther).

## **Ministerstvo kultury – Kulturní aktivity – Výtvarné umění**

Podpořený projekt: Milan Langer – kolektivní monografie  
Dotace: 160 000 Kč  
Z přiděleného grantu byly hrazeny náklady na vydání publikace *Milan Langer*.

## **Ministerstvo kultury – Preventivní ochrana před nepříznivými vlivy prostředí v roce 2021**

Podpořená aktivita: restaurování devíti uměleckých děl  
Dotace: 124 000 Kč  
Z přiděleného grantu bylo uhrazeno restaurování těchto uměleckých děl: *Housenka* (*Perestrojka*), Kurt Gebauer (plastika); *Portrét*

# 13 Zahraniční spolupráce

Václava Hollara, Vladimír Janoušek (plastika); *Mostaři*, Karel Hladík (reliéf); *Světec*, Emil Hlavica (plastika); *Pražské mosty dopoledne*, Vilém Kratochvíl (olej, plátno); *Měsíc nad rybníkem*, Antonín Waldhauser (olej, plátno); *Moře*, Beneš Knüpfer (olej, plátno); *Radenín*, Alois Kirnig (olej, plátno); *Žena Anděl*, Karel Šlenger (olej, plátno).

## Ministerstvo kultury – Akviziční fond

Finanční prostředky byly vynaloženy na nákup 67 uměleckých děl od 30 autorů.

Dotace Ministerstva kultury – 3 263 400 Kč

Příspěvek Královéhradeckého kraje – 1 547 600 Kč

Finanční prostředky byly čerpány na základě výběru a doporučení akviziční komise, která se sešla 15. 6. 2021.

## Statutární město Hradec Králové – Kulturní akce I. kolo

Název projektu – Výstavy ve foyer a čtvrtém patře GMU

Dotace: 10 000 Kč

Finanční prostředky byly použity na zhotovení informačních tiskovin (pozdávky, plakáty, brožury k výstavám).

V červnu GMU svou návštěvou poctil velvyslanec SRN Christoph Israng z německého velvyslanectví v Praze společně s náměstkyní hejtmana Královéhradeckého kraje Martinou Berdychovou.

V září 2021 GMU zapůjčila do Hamburger Kunsthalle ze své sbírky obraz Toyen na výstavu *Toyen* konanou od 23. září 2021 do 13. února 2022.



VELVYSLANEC SRN CHRISTOPH ISRANG NA NÁVŠTĚVĚ V GALERII MODERNÍHO UMĚNÍ V HRADCI KRÁLOVÉ, 24. 06. 2021.  
FOTO: MIROSLAV PODHRÁZSKÝ

# 14 Personální oblast



DÍLO ZE SBÍRKY GMU ZAPŮJČENÉ DO HAMBURGER KUNSTHALLE, TOYEN, OČI, 1933, KOMBINOVANÁ TECHNIKA, PAPÍR, 34 X 48,5 CM, INV. Č. K 1694. FOTO: ARCHIV GMU

Galerie v roce 2021 měla uzavřenou pracovní smlouvu s 27 zaměstnanci, z toho 15 jich má zkrácený úvazek. Přepočtených zaměstnanců na jeden úvazek bylo 20. Vedoucí zaměstnance měla galerie čtyři. Galerie vlastními pracovníky nezajišťuje obchůzkový dozor a nepřetržitou ostrahu, ale každoročně vyhlašuje na tyto služby výběrové řízení.

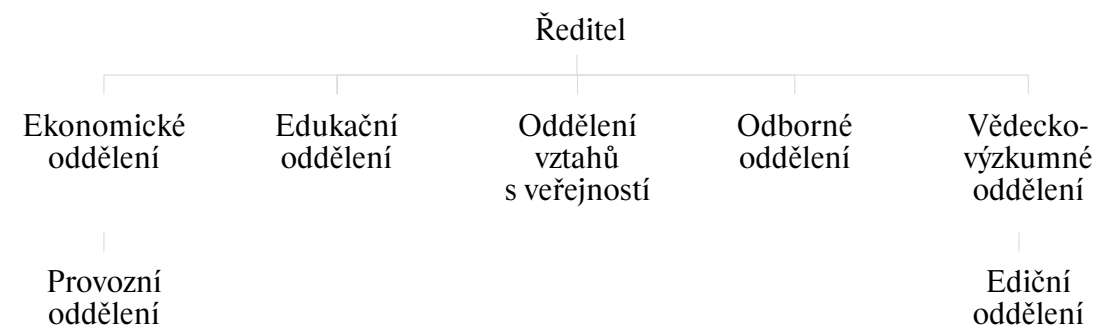
V roce 2021 bylo založeno nové Vědecko-výzkumné oddělení, které koordinuje Ediční oddělení GMU a koordinuje Ediční radu, poradní orgán ředitele.

## Organizační struktura

VĚDECKO-VÝZKUMNÉ ODDĚLENÍ zajišťuje provádění nezávislého základního výzkumu a veřejné šíření jeho výsledků.

EDIČNÍ ODDĚLENÍ zajišťuje korektury textů a publikační činnost galerie.

ODBORNÉ ODDĚLENÍ zajišťuje evidenci a správu uměleckých sbírek, přípravu, instalaci a správu expozic a výstav i činnost knihovny.





ZAMĚSTNANCI GALERIE MODERNÍHO UMĚNÍ V HRADCI KRÁLOVÉ. FOTO: MIROSLAV PODHRÁZSKÝ

**ODDĚLENÍ VZTAHŮ S VEŘEJNOSTÍ** zajišťuje komunikaci s médii, návštěvníky a obchodními partnery.

**EDUKAČNÍ ODDĚLENÍ** zajišťuje doprovodné programy a vzdělávací aktivity.

**EKONOMICKÉ ODDĚLENÍ** zajišťuje ekonomickou agendu, personální agendu, účetnictví, mzdy, přípravu rozpočtů, rozbor hospodaření a archivaci.

**PROVOZNÍ ODDĚLENÍ** zahrnuje správu budov, údržbu a opravy, pokladnu vstupenek, galerijní prodejnu a úklid. Od listopadu 2020 má galerie ve správě dva objekty U Koruny 217 po bývalém učilišti (SPŠ, SOŠ A SOU Hradec Králové).

Průměrná mzda zaměstnanců GMU v roce 2021 činila 29 041 Kč.

## Kvalifikace zaměstnanců

Zaměstnanci se každoročně zúčastňují odborných školení, přednášek a seminářů, na kterých se seznamují s aktuálními informacemi ze svého oboru. Především v ekonomické a v právní oblasti je nezbytné sledovat změny právních předpisů a v souladu s nimi upravit činnost v jednotlivých oblastech práce galerie. Pracovníci odborného oddělení pracují s elektronickou aplikací pro evidenci sbírek Museion a v rámci možností se zúčastňují také odborných setkání a seminářů věnovaných českému modernímu výtvarnému umění nebo problematice činnosti muzeí a galerií. Vědečtí pracovníci spolupracují s jinými vědeckými institucemi, konzultují své projekty s odborníky a bádají v oblasti svých projektů.

# 15 Hospodaření

Galerie v roce 2021 hospodařila se ziskem 15 981 Kč. Finanční prostředky jsou vynakládány účelně, hospodárně a transparentně na základě vnitřních směrnic, směrnic Královéhradeckého kraje a platných právních předpisů. Hospodaření galerie díky příspěvku svého zřizovatele Královéhradeckého kraje dokáže plnit své úkoly sbírkotvorné instituce.

## Rozpočet

Galerie moderního umění v Hradci Králové hospodařila na základě podrobného vnitřního rozpočtu. Plnění výnosů, a především čerpání nákladů, bylo průběžně sledováno a v souladu se stanoveným postupem čtvrtletně vyhodnocováno. V průběhu roku byla provedena rozhodnutím ředitele tři rozpočtová opatření (korekce výnosů o poskytnuté dotace v průběhu roku a čerpání finančních prostředků z fondu odměn). Rozpočet členěný na jednotlivé skupiny nákladů a výnosů s porovnáním plánu a skutečného čerpání nákladů a plnění výnosů

v roce 2021 je uveden v přehledu na další stránce. Hospodaření a návštěvnost galerie byla ovlivněna pandemií covid-19 a z toho důvodu byl plán rozpočtu průběžně aktualizován. Oproti minulému roku se snížila spotřeba materiálu, ale naopak se zvýšily náklady na energie. Galerie také v porovnání s rokem 2020 neměla tak vysoké náklady na opravy nebo na nákup drobného majetku. Výnosy ze vstupného i z prodeje publikací nebo z drobných předmětů byly naopak oproti roku 2020 vyšší.

Hospodaření Galerie moderního umění v Hradci Králové za rok 2021 vykazuje zlepšený hospodářský výsledek ve výši 15 981,40 Kč. Galerie navrhuje převést zlepšený hospodářský výsledek v souladu s platnými předpisy do fondu odměn. Výkaz zisku a ztráty k 31. prosinci 2021 a rozvaha k 31. prosinci 2021 jsou v příloze této výroční zprávy.

Rozpočet členěný na jednotlivé skupiny nákladů a výnosů s porovnáním plánu a skutečného čerpání nákladů a plnění výnosů v roce 2021 je uveden v následujícím přehledu:

**Rozpočet na rok 2021 v Kč**

Položka	Plán	Skutečnost	Plnění	Rok 2020
Spotřeba materiálu	1 345 000,00	1 444 214,21	107 %	1 798 011,11
Spotřeba energií	1 840 000,00	2 126 204,42	116 %	1 662 796,58
Hodnota prodaného zboží	220 000,00	254 863,71	116 %	114 493,45
Náklady na vydané publikace	-400 000,00	-412 058,50	103 %	0,00
Opravy	339 000,00	206 602,67	61 %	348 506,38
Cestovné	50 000,00	50 255,00	101 %	24 100,00
Reprezentace	60 000,00	43 891,50	73 %	26 832,00
Služby	4 403 000,00	4 416 926,75	100 %	4 688 473,91
Hrubé mzdy	7 514 000,00	7 657 804,00	102 %	7 072 384,00
Odvody SP a ZP	2 402 000,00	2 426 828,00	101 %	2 311 690,00
Úrazové pojištění zaměstnanců	20 000,00	19 970,00	100 %	17 594,00
Náklady na stravenky a školení	369 000,00	395 834,50	107 %	336 200,23
Daně a poplatky	43 000,00	36 310,00	84 %	34 500,00
Ostatní náklady	11 000,00	10 400,00	95 %	10 400,94
Odpisy	1 719 000,00	1 700 272,00	99 %	1 620 008,00
Nákup drobného majetku	200 000,00	238 789,58	119 %	389 220,26
Kurzové ztráty	0,00	10 094,77	-	970,97
<b>NÁKLADY CELKEM</b>	<b>20 135 000,00</b>	<b>20 627 202,61</b>	<b>102 %</b>	<b>20 456 181,83</b>
Výnosy ze služeb	160 000,00	362 503,31	227 %	268 208,71
Výnosy z pronájmu	418 000,00	516 310,00	124 %	489 772,00
Výnosy z prodaného zboží	100 000,00	246 013,25	246 %	112 725,00
Čerpání fondu odměn	150 000,00	150 500,00	100 %	300 000,00
Služby spojené s nájmem	300 000,00	383 343,00	128 %	323 004,00
Úroky z běžného účtu	35 000,00	12 781,50	37 %	36 394,14
Kurzové zisky	0,00	49,51	-	0,00
Rozpuštění dotace na TZ budovy	615 000,00	614 683,44	100 %	614 683,44
Příspěvek zřizovatele	17 203 000,00	17 203 000,00	100 %	17 037 400,00
Granty a dotace	1 154 000,00	1 154 000,00	100 %	1 340 200,00
<b>VÝNOSY CELKEM</b>	<b>20 135 000,00</b>	<b>20 643 184,01</b>	<b>103 %</b>	<b>20 522 387,29</b>
<b>HOSPODÁŘSKÝ VÝSLEDEK</b>	<b>0,00</b>	<b>15 981,40</b>	<b>-</b>	<b>66 205,46</b>

**Autoprovoz**

Galerie moderního umění využívá vozidlo Volkswagen Transporter s naftovým motorem, registrační značka 1H1 5560, pořízeno v prosinci 2002. Vozidlo je využíváno především pro přepravu uměleckých děl a dále pro zajišťování běžného provozu organizace. V prosinci roku 2020 bylo pořízeno nové nákladní vozidlo IVECO Daily, registrační značka 7H6 2779, které bylo zařazeno do majetku galerie v lednu 2021.

**Volkswagen Transporter (1H1 5560):**

Celková spotřeba pohonných hmot za rok 2021 byla 1 152,19 l.

Celkový počet ujetých km za rok 2021 bylo 16 058 km.

Průměrná spotřeba byla 7,17 l/100 km.

**IVECO Daily (7H6 2779):**

Celková spotřeba pohonných hmot za rok 2021 byla 353,69 l.

Celkový počet ujetých km za rok 2021 bylo 3 980 km.

Průměrná spotřeba byla 8,88 l/100 km.

**Přehled o tvorbě a čerpání peněžních fondů v Kč**

Název fondu	Stav fondu k 31. 12. 2020	Tvorba fondu 2021	Příděl fondu z fin. vypořádání	Čerpání fondu k 31. 12. 2021	Stav fondu k 31. 12. 2021	Finanční krytí
Fond reprodukce investičního majetku	1 898 523,61	17 896 678,56	0,00	17 679 000,00	2 116 202,17	2 116 202,17
Rezervní fond -zlepšený VH	4 825 025,56	0,00	0,00	4 000 000,00	825 025,56	825 025,56
Rezervní fond – z ostatních titulů	57 723,00	0,00	0,00	0,00	57 723,00	57 723,00
Fond odměn	348 852,69	0,00	66 205,46	150 500,00	264 558,15	264 558,15
FKSP	146 753,60	141 408,00	0,00	95 370,00	192 791,60	196 553,60
<b>Celkem</b>	<b>7 276 878,46</b>	<b>18 038 086,56</b>	<b>66 205,46</b>	<b>21 924 870,00</b>	<b>3 456 300,48</b>	<b>3 460 062,48</b>



# 16 Nehmotný a hmotný majetek

## Fond investic

TVORBA FONDU: Fond byl vytvářen z odpisů dlouhodobého hmotného majetku organizace ve výši 1 085 678,56 Kč. Z investičního transferu od zřizovatele byl vytvářen fond ve výši 8 000 000,00 Kč na nákup Sbírký Karla Tutsche a ve výši 1 547 600,00 Kč na nákup sbírkových akvizic. Z akvizičního fondu ministerstva kultury byl navýšen fond investic o 3 263 400,00 Kč. Z rezervního fondu pak byly převedeny 4 000 000,00 Kč na nákup Sbírký Karla Tutsche. ČERPÁNÍ FONDU: Z fondu byl proveden odvod do rozpočtu Královéhradeckého kraje ve stanovené výši 868 000,00 Kč. Prostředky fondu byly použity na nákup sbírkových akvizic ve výši 4 811 000,00 Kč a na nákup Sbírký Karla Tutsche ve výši 12 000 000,00 Kč. KONEČNÝ STAV FONDU je 2 116 202,17 Kč.

## Rezervní fond

ČERPÁNÍ FONDU: Prostředky rezervního fondu ve výši 4 000 000,00 Kč byly v roce 2021 převedeny do investičního fondu a použity na nákup Sbírký Karla Tutsche. KONEČNÝ STAV FONDU je 882 748,56 Kč. Z toho 57 723 Kč jsou nevyčerpané finanční prostředky z projektu ERASMUS+.

## Fond odměn

TVORBA FONDU: Do fondu byly přiděleny finanční prostředky ze zlepšeného výsledku hospodaření za rok 2020 ve výši 66 205,46 Kč. ČERPÁNÍ FONDU: Z fondu byly čerpány prostředky na odměny zaměstnancům za plnění mimořádných pracovních úkolů v celkové výši 150 500,00 Kč. KONEČNÝ STAV FONDU je 264 558,15 Kč.

## Fond kulturních a sociálních potřeb

Tvorba a použití fondu kulturních a sociálních potřeb se řídí vyhláškou Ministerstva financí ČR č. 114/2002 Sb., ze dne 27. března 2002 a rozpočtem fondu. Prostředky fondu jsou využívány především na příspěvek na stravenkový paušál, kulturu, sport a na věcné dary při pracovních a životních výročích. KONEČNÝ STAV FONDU je 192 791,60 Kč.

Budova Galerie moderního umění v Hradci Králové je památkově chráněna, je zapsána v Ústředním seznamu kulturních památek ČR a je také součástí městské památkové rezervace. V budově Galerie moderního umění v Hradci Králové se nachází osm nebytových prostor a z toho jsou tři kavárny, tetovací studio Ahoj tattoo, FOX Design shop, Galerie Rondo, Centrum uměleckých aktivit a Odbor kultury Královéhradeckého kraje. V průběhu roku byly všechny nebytové prostory pronajaty. Od listopadu 2020 galerie převzala do správy dva objekty U Koryny 217 od Střední průmyslové školy, Střední odborné školy a Středního odborného učiliště Hradec Králové. Oba objekty budou sloužit k uměleckým a vzdělávacím aktivitám.

Řazování majetku provádí GMU v souladu se zřizovací listinou, předpisy zřizovatele a vnitřními předpisy organizace. V roce 2021 galerie nepořídila žádný dlouhodobý majetek.

Galerie k 31. 12. 2021 neměla pohledávky ani závazky po splatnosti.

## Movitý majetek

Movitý majetek ve správě organizace využívá GMU pouze pro zajištění vlastní činnosti. Evidence movitého majetku je vedena stanoveným způsobem a průběžně aktualizována (pořízení majetku, vyřazování majetku z používání). Vy-

## Účetní evidence majetku

Kategorie majetku	účetná skupina	01. 01. 2021	31. 12. 2021
Dlouhodobý nehmotný majetek	1	279 139,46	279 139,46
Dlouhodobý hmotný majetek odepisovaný	2	140 611 828,10	140 846 618,68
Dlouhodobý hmotný majetek neodepisovaný	3	15 388 102,00	32 460 102,00

Podrozvahová evidence majetku	účetná skupina	01. 01. 2021	31. 12. 2021
Jiný drobný dlouhodobý nehmotný majetek	90	63 445,11	75 829,46
Jiný drobný dlouhodobý hmotný majetek	90	341 987,15	373 147,79

# 17 Kontrolní činnost

Vnitřní kontrolní systém je začleněn do ročního plánu činnosti organizace, je zaměřen na správu uměleckých sbírek a hospodaření s ostatním hmotným majetkem a finančními prostředky. Vnitřní kontrolní systém svým zaměřením a rozsahem odpovídá hlavním úkolům a účinně sleduje finanční hospodaření a další činnosti organizace. Řídící kontroly podle zákona 320/2001 Sb., o finanční kontrole ve veřejné správě jsou v organizaci prováděny v souladu s vnitřní směrnici. Povinnost důsledně provádět finanční kontroly je rovněž stanovena v ročním plánu činnosti organizace. Provádění finančních kontrol v organizaci přispívá k hospodárnému využívání finančních a věcných prostředků, dodržování právních předpisů a stanovených formálních náležitostí účetních dokladů. Při těchto kontrolách nebyly zjištěny žádné případy nehospodárného nebo neoprávněného využívání finančních a věcných prostředků.

## Inventarizace majetku, pohledávek a závazků

Pro provedení řádné inventarizace majetku a závazků k 31. prosinci 2021 jmenoval ředitel Galerie moderního umění v Hradci Králové hlavní inventarizační komisi, po dohodě s předsedou hlavní inventarizační komise stanovil harmonogram provedení inventarizace a vydal písemné příkazy k provedení dílčích inventarizací. Při inventarizacích majetku, pohledávek a závazků nebyly zjištěny žádné rozdíly mezi evidencí a skutečným stavem ani jiné závady. Inventarizační komise nepřijala žádná opatření k nápravě.

# 18 Poděkování

V roce 2021 byla Galerie moderního umění v Hradci Králové zavřena celých 108 dní kvůli pandemické situaci v České republice. Na jednu stranu nás tísnivé okolnosti přiměly k zamyšlení, jak v daném období dosáhnout optimálního vztahu mezi hospodárností, účelností a efektivností provozu GMU. Za jejími zavřenými dveřmi jsme připravovali největší akvizici v novodobé historii sbírkotvorných galerií v České republice. Byla zakoupena Sběrka Karla Tutscheho, velice ceněný soubor čítající více než 800 děl z doby od 80. let do roku 2008 za 12 000 000 Kč. Moje poděkování je věnováno především Radě a Zastupitelstvu Královéhradeckého kraje, který svým prozíravým přístupem umožnil zakoupení, tedy i zachránění významného sbírkového souboru. Získaný konvolut podstatným způsobem obohatil fondy galerie, čímž je garantována i jeho veřejná přístupnost.

V galerijním bezčasí se nám dále podařilo vytvořit *Dlouhodobou koncepci publikační činnosti Galerie moderního umění v Hradci Králové, 2021–2024* a založit poradní orgán ředitele ga-

lerie Ediční radu, která konzultuje, doporučuje a stvrzuje Ediční plán pro následující období. Úspěšně tak byly publikovány čtyři tituly (Alena Kotzmannová, *Pokus o znovunalezení skutečnosti*; Bronislava Orlická, *Kdybych neměla tělo, mohla bych být všude*; recenzovaná odborná publikace *Originál? Umění napodobit umění* a monografie *Milan Langer*.

Po květnovém otevření byl celý kulturní systém naprosto paralyzován. Proto jsme se mimořádně v daném měsíci rozhodli prezentovat vybraná díla ze Sběrky Karla Tutscheho. S velkým vypětím sil se nám podařilo první čtyři výstavy otevřít sice až počátkem června, avšak další již byly zahájeny v předpokládaných termínech.

Je nutné konstatovat, že největším úkolem týmu galerie v době celospolečensky zvýšeného vypětí bylo budování trpělivosti, kolegiality a především ohleduplnosti. S jistotou teď můžeme tvrdit, že stabilizační prvky měly pozitivní vliv na vnitřní i vnější fungování instituce. Proto můj největší dík patří celému týmu galerie, který se

s velkým vypětím sil vypořádal s nástrahami  
nepředvídatelného období pandemie a do nové  
výstavní sezóny vstupuje již připraven.

V Hradci Králové dne 1. března 2022

MgA. František Zachoval  
ředitel Galerie moderního umění v Hradci  
Králové

# Příloha 1

## Rozvaha k 31. 12. 2021

**ROZVAHA**

příspěvkové organizace

(v Kč, s přesností na dvě desetinná místa)

Období: 12 / 2021

IČO: 00088404

Název: Galerie moderního umění v Hradci Králové

NS: 00088404 GMU

**Sestavená ke dni 31. prosinci 2021**

Sídlo účetní jednotky		Místo podnikání	
ulice, č.p.	Velké náměstí 139	ulice, č.p.	Velké náměstí 139
obec	Hradec Králové	obec	Hradec Králové
PŠČ pošta	50003 Hradec Králové 3	PŠČ pošta	50003 Hradec Králové 3

Údaje o organizaci		Předmět podnikání	
identifikační číslo	00088404	hlavní činnost	
právní forma	příspěvková org.	vedlejší činnost	
zřizovatel	Královéhradecký kraj, Pivovarské náměstí 1245/2,	CZ-NAČE	910200

Kontaktní údaje		Razítko účetní jednotky	
telefon			
fax			
e-mail			
WWW stránky			

Osoba odpovědná za účetnictví

Ing. Petr Hebelka

Podpisový záznam

Statutární orgán

MgA. František Zachoval

Podpisový záznam

Okamžik sestavení (datum, čas): 14.02.2022, 12:15:18

14.02.2022 12:15:18

Zpracováno systémem GINIS - UCR GORDIC spol. s r. o.

strana 1 / 6

Licence: KXHK (jéks\_proz M)

XCRGUJPA / RPA2 (14022019 15:12 / 201902151601)  
0000ALV071A6

Číslo položky	Název položky	Syntetický účet		Období			Minulé	
		účet		Běžné	Korekce	Město		
		1	2	3	4	5	6	
<b>A. Stálá aktiva</b>		<b>AKTIVA CELKEM</b>						
<b>I. Dlouhodobý nehmotný majetek</b>		173 541 573,78	28 051 040,01	145 490 533,77	129 883 952,67			
1. Nehmotné výsledky výzkumu a vývoje		5 747 709,00	5 747 709,00	5 747 709,00	5 747 709,00			
2. Software		26 712 393,00	26 712 393,00	26 712 393,00	9 640 393,00			
3. Ocenitelná práva		130 390 259,75	18 888 091,00	111 502 168,75	112 979 620,75			
4. Povolenky na emise a preferenční limity		2 894 143,92	1 600 734,00	1 293 409,92	1 516 229,92			
5. Drobný dlouhodobý nehmotný majetek								
6. Ostatní dlouhodobý nehmotný majetek								
7. Nedokončený dlouhodobý nehmotný majetek								
8. Poskytnuté zálohy na dlouhodobý nehmotný majetek								
9. Dlouhodobý nehmotný majetek určený k prodeji								
<b>II. Dlouhodobý hmotný majetek</b>		7 562 215,01	7 562 215,01	7 562 215,01	234 853,10			
1. Pozemky								
2. Kulturní předměty								
3. Stavby								
4. Samostatné hmotné movité věci a soubory hmotných movitých věcí								
5. Přísaitelské celky tvářivých porostů								
6. Drobný dlouhodobý hmotný majetek								
7. Ostatní dlouhodobý hmotný majetek								
8. Nedokončený dlouhodobý hmotný majetek								
9. Poskytnuté zálohy na dlouhodobý hmotný majetek								
10. Dlouhodobý hmotný majetek určený k prodeji								
<b>III. Dlouhodobý finanční majetek</b>								
1. Majetkové účasti v osobách s rozhodujícím vlivem								
2. Majetkové účasti v osobách s podstatným vlivem								
3. Dluhové cenné papíry držené do splatnosti								
4. Terminované vklady dlouhodobé								
5. Ostatní dlouhodobý finanční majetek								
<b>IV. Dlouhodobé pohledávky</b>								
1. Poskytnuté návratné finanční výpomoci dlouhodobé								
2. Dlouhodobé pohledávky z postoupěných úvěrů								
3. Dlouhodobé poskytnuté zálohy								
4. Ostatní dlouhodobé pohledávky								
5. Dlouhodobé poskytnuté zálohy na transfery								

139 143 527,19

129 883 952,67

14.02.2022 12:15:18

Zpracováno systémem GINIS - UCR GORDIC spol. s r. o.

strana 2 / 6

Číslo položky	Název položky	Syntetický účet	Období		Minulé
			Běžné	Korekce	
			Brutto	Netto	
			1	3	4
<b>B. Oběžná aktiva</b>			<b>5 809 115,86</b>	<b>5 809 115,86</b>	<b>9 259 574,52</b>
<b>I. Zásoby</b>			<b>1 796 770,20</b>	<b>1 796 770,20</b>	<b>1 003 173,78</b>
1.	Pořízení materiálu	111			
2.	Materiál na skladě	112			
3.	Materiál na cestě	119			
4.	Nedokončená výroba	121			
5.	Polotovary vlastní výroby	122			
6.	Výrobky	123			
7.	Pořízení zboží	131			
8.	Zboží na skladě	132	1 346 410,86	1 346 410,86	654 694,90
9.	Zboží na cestě	138	450 359,34	450 359,34	348 478,88
10.	Ostatní zásoby	139			
<b>II. Krátkodobé pohledávky</b>			<b>422 236,68</b>	<b>422 236,68</b>	<b>401 731,00</b>
1.	Odebíratelé	311	53 264,68	53 264,68	13 414,00
4.	Krátkodobé poskytnuté zálohy	314	201 320,00	201 320,00	298 160,00
5.	Jiné pohledávky z hlavní činnosti	315			
6.	Poskytnuté návratné finanční výpomoci krátkodobé	316			
9.	Pohledávky za zaměstnanci	335			
10.	Sociální zabezpečení	336			
11.	Zdravotní pojištění	337			
12.	Důchodové spoření	338	22 607,00	22 607,00	
13.	Dat z příjmu	341			
14.	Ostatní daně, poplatky a jiná obdobná peněžní plnění	342			
15.	Dat z přidané hodnoty	343			
16.	Pohledávky za osobami mimo vybrané vládní instituce	344			
17.	Pohledávky za vybranými ústředními vládními institucemi	346			
18.	Pohledávky za vybranými místními vládními institucemi	348			
28.	Krátkodobé poskytnuté zálohy na transfery	373			
30.	Náklady příštích období	381	32 000,00	32 000,00	32 000,00
31.	Příjmy příštích období	385			
32.	Dohadné účty aktivní	388	57 723,00	57 723,00	57 723,00
33.	Ostatní krátkodobé pohledávky	377	55 322,00	55 322,00	434,00
<b>III. Krátkodobý finanční majetek</b>			<b>3 590 108,98</b>	<b>3 590 108,98</b>	<b>7 854 669,74</b>
1.	Majetkové cenné papíry k obchodování	251			
2.	Dluhové cenné papíry k obchodování	253			
3.	Jiné cenné papíry	256			
4.	Termínované vklady krátkodobé	244	1 262 385,92	1 262 385,92	1 262 079,24

Zpracováno systémem GINIS - UCR GORDIC spol. s r. o.

14.02.2022 12:15:18

strana 3 / 6

Číslo položky	Název položky	Syntetický účet	Období		Minulé
			Běžné	Korekce	
			Brutto	Netto	
			1	3	4
5.	Jiné běžné účty	245			
9.	Běžný účet	241	2 103 045,46	2 103 045,46	6 346 256,90
10.	Běžný účet FKSP	243	196 553,60	196 553,60	144 309,60
15.	Cenný	263	706,00	706,00	79 433,00
16.	Peníze na cestě	262			
17.	Pokladna	261	27 418,00	27 418,00	22 591,00

Číslo položky	Název položky	Syntetický účet	Období	
			Běžné	Minulé
			1	2
<b>PASIVA CELKEM</b>			<b>151 299 649,63</b>	<b>139 143 527,19</b>
<b>C. Vlastní kapitál</b>			<b>148 862 175,67</b>	<b>137 361 339,71</b>
<b>I. Jméni účetní jednotky a upravující položky</b>			<b>145 389 893,79</b>	<b>130 018 255,79</b>
1.	Jméni účetní jednotky	401	90 214 762,05	77 491 840,61
3.	Transfery na pořízení dlouhodobého majetku	403	55 175 131,74	52 526 415,18
4.	Kurzové rozdíly	405		
5.	Oceňovací rozdíly při prvotním použití metody	406		
6.	Jiné oceňovací rozdíly	407		
7.	Opravy předcházejících účetních období	408		
<b>II. Fondy účetní jednotky</b>			<b>3 456 300,48</b>	<b>7 276 878,46</b>
1.	Fond odměn	411	264 558,15	348 852,69
2.	Fond kulturních a sociálních potřeb	412	192 791,60	146 753,60
3.	Rezervní fond tvořený ze zlepšeného výsledku hospodaření	413	825 025,56	4 825 025,56
4.	Rezervní fond z ostatních titulů	414	57 723,00	57 723,00
5.	Fond reprodukce majetku, fond investic	416	2 116 202,17	1 898 523,61
<b>III. Výsledek hospodaření</b>			<b>15 981,40</b>	<b>66 205,46</b>
1.	Výsledek hospodaření běžného účetního období	431	15 981,40	66 205,46
2.	Výsledek hospodaření ve schvalovacím řízení	432		
3.	Výsledek hospodaření předcházejících účetních období			

<b>D. Cizí zdroje</b>			<b>2 437 473,96</b>	<b>1 762 187,48</b>
<b>I. Rezervy</b>			<b>441</b>	
1.	Rezervy			
<b>II. Dlouhodobé závazky</b>			<b>58 392,18</b>	<b>58 392,18</b>
1.	Dlouhodobé úvěry	451		
2.	Přijaté návratné finanční výpomoci dlouhodobé	452		
4.	Dlouhodobé přijaté zálohy	455		
7.	Ostatní dlouhodobé závazky	459		
8.	Dlouhodobé přijaté zálohy na transfery	472	58 392,18	58 392,18
<b>III. Krátkodobé závazky</b>			<b>2 379 081,78</b>	<b>1 723 795,30</b>
1.	Krátkodobé úvěry	281		
4.	Jiné krátkodobé půjčky	289		
5.	Dodavatelé	321	733 849,78	223 970,30
7.	Krátkodobé přijaté zálohy	324	387 160,00	392 985,00
9.	Přijaté návratné finanční výpomoci krátkodobé	326		
10.	Zaměstnanci	331	522 670,00	66 994,00
11.	Jiné závazky vůči zaměstnancům	333		8 288,00

14.02.2022 12:15:18

Zpracováno systémem GINIS - UCR GORDIC spol. s r. o.

strana 5 / 6

Číslo položky	Název položky	Syntetický účet	Období	
			Běžné	Minulé
			1	2
12.	Sociální zabezpečení	336	190 906,00	213 650,00
13.	Zdravotního pojištění	337	82 020,00	92 156,00
14.	Důchodové spoření	338		
15.	Daň z příjmů	341		
16.	Ostatní daně, poplatky a jiná obdobná peněžitá plnění	342	35 147,00	85 922,00
17.	Daň z přidané hodnoty	343		
18.	Závazky k osobám mimo vybrané vládní instituce	345		
19.	Závazky k vybraným úředním vládním institucím	347		
20.	Závazky k vybraným místním vládním institucím	349		
32.	Krátkodobé přijaté zálohy na transfery	374		
35.	Výdaje příštích období	383		
36.	Výnosy příštích období	384		
37.	Dohadné účty pasivní	389	427 329,00	167 960,00
38.	Ostatní krátkodobé závazky	378		449 443,00

\* Konec sestavy \*

# Příloha 2

## Výkaz zisku a ztráty k 31. 12. 2021



**VÝKAZ ZISKU A ZTRÁTY**

příspěvkové organizace

(v Kč, s přesností na dvě desetinná místa)

Období: 12 / 2021

IČO: 00088404

Název: Galerie moderního umění v Hradci Králové

NS: 00088404 GMU

**Sestavená ke dni 31. prosinci 2021**

Sídlo účetní jednotky		Místo podnikání	
ulice, č.p.	Velké náměstí 139	ulice, č.p.	Velké náměstí 139
obec	Hradec Králové	obec	Hradec Králové
PSČ - pošta	50003 Hradec Králové 3	PSČ - pošta	50003 Hradec Králové 3

Údaje o organizaci		Předmět podnikání	
identifikační číslo	00088404	hlavní činnost	
právní forma	příspěvková org.	vedlejší činnost	
zřizovatel	Královéhradecký kraj, Pivovarské náměstí 1245/2,	CZ-NAACE	910200

Kontaktní údaje		Razítko účetní jednotky	
telefon			
fax			
e-mail			
WWW stránky			

Osoba odpovědná za účetnictví		Statutární orgán	
Ing. Petr Hebelka		MgA. František Zachoval	
Podpisový záznam		Podpisový záznam	

Okamžik sestavení (datum, čas): 14.02.2022, 12:13:06

14.02.2022 12:13:06

Zpracováno systémem GINIS - UCR GORDIC spol. s r. o.

strana 1 / 4

Licence: KKHK (jehls\_prod M)

XCRGUWPA / VPA2 (14022019 15:11:201902151714)  
0000ALV07198

Číslo položky	Název položky	Synthetický účet		Běžné období		Minulé období	
		Hlavní činnost	Hospodářská činnost	Hlavní činnost	Hospodářská činnost	Hlavní činnost	Hospodářská činnost
<b>A. NÁKLADY CELKEM</b>		<b>20 627 202,61</b>		<b>20 456 181,83</b>			
<b>I. Náklady z činnosti</b>		<b>20 617 107,84</b>		<b>20 455 210,86</b>			
1.	Spotřeba materiálu	501	1 444 214,21	501	1 798 011,11		
2.	Spotřeba energie	502	2 126 204,42	502	1 662 796,58		
3.	Spotřeba jiných neskladovatelných dodávek	503		503			
4.	Prodané zboží	504	254 863,71	504	114 493,45		
5.	Aktivace dlouhodobého majetku	506	-412 058,50	506			
6.	Aktivace oběžného majetku	507		507			
7.	Změna stavu zásob vlastní výroby	508	206 602,67	508	348 506,38		
8.	Opravy a udržování	511	50 255,00	511	24 100,00		
9.	Cestovné	512	43 891,50	512	26 832,00		
10.	Náklady na reprezentaci	513		513			
11.	Aktivace vnitroorganizačních služeb	516	4 416 926,75	516	4 688 473,91		
12.	Ostatní služby	518	7 657 804,00	518	7 072 384,00		
13.	Mzdové náklady	521	2 426 828,00	521	2 311 690,00		
14.	Zákomé sociální pojištění	524	19 970,00	524	17 594,00		
15.	Jiné sociální pojištění	525	395 834,50	525	336 200,23		
16.	Zákomé sociální náklady	527		527			
17.	Jiné sociální náklady	528		528			
18.	Daň silniční	531		531			
19.	Daň z nemovitosti	532		532			
20.	Jiné daně a poplatky	538	36 310,00	538	34 500,00		
22.	Smluvní pokuty a úroky z prodlení	541		541			
23.	Jiné pokuty a penále	542		542			
24.	Dary a jiná bezúplatná předání	543		543			
25.	Prodaný materiál	544		544			
26.	Manka a škody	547		547			
27.	Tvorba fondů	548		548			
28.	Odpisy dlouhodobého majetku	551	1 700 272,00	551	1 620 008,00		
29.	Prodaný dlouhodobý nehmotný majetek	552		552			
30.	Prodaný dlouhodobý hmotný majetek	553		553			
31.	Prodané pozemky	554		554			
32.	Tvorba a zúčtování rezerv	555		555			
33.	Tvorba a zúčtování opravných položek	556		556			
34.	Náklady z vyřazených pohledávek	557		557			
35.	Náklady z drobného dlouhodobého majetku	558	238 789,58	558	389 220,26		
36.	Ostatní náklady z činnosti	549	10 400,00	549	10 400,94		

14.02.2022 12:13:06

Zpracováno systémem GINIS - UCR GORDIC spol. s r. o.

strana 2 / 4

Číslo položky	Název položky	Syntetický účet	Běžné období		Minulé období	
			Hlavní činnost	Hospodářská činnost	Hlavní činnost	Hospodářská činnost
			1	2	3	4
<b>II. Finanční náklady</b>						
1.	Prodané cenné papíry a podíly	561	10 094,77		970,97	
2.	Úroky	562				
3.	Kurzové ztráty	563	10 094,77		970,97	
4.	Náklady z přecenění reálnou hodnotou	564				
5.	Ostatní finanční náklady	569				
<b>III. Náklady na transfery</b>						
1.	Náklady vybraných ústředních vládních institucí na transfery	571				
2.	Náklady vybraných místních vládních institucí na transfery	572				
<b>V. Daň z příjmů</b>						
1.	Daň z příjmů	591				
2.	Dodatečné odvody daně z příjmů	595				
<b>B. VÝNOSY CELKEM</b>			<b>20 643 184,01</b>		<b>20 522 387,29</b>	
<b>I. Výnosy z činnosti</b>			<b>1 658 669,56</b>		<b>1 493 709,71</b>	
1.	Výnosy z prodeje vlastních výrobků	601				
2.	Výnosy z prodeje služeb	602	362 503,31		268 208,71	
3.	Výnosy z pronájmu	603	516 310,00		489 772,00	
4.	Výnosy z prodeje zboží	604	246 013,25		112 725,00	
8.	Jiné výnosy z vlastních výkonů	609				
9.	Smluvní pokuty a úroky z prodlení	641				
10.	Jiné pokuty a penále	642				
11.	Výnosy z vyřazených pohledávek	643				
12.	Výnosy z prodeje materiálu	644				
13.	Výnosy z prodeje dlouhodobého nehmotného majetku	645				
14.	Výnosy z prodeje dlouhodobého hmotného majetku kromě pozemků	646				
15.	Výnosy z prodeje pozemků	647				
16.	Čerpání fondů	648	150 500,00		300 000,00	
17.	Ostatní výnosy z činnosti	649	383 343,00		323 004,00	
<b>II. Finanční výnosy</b>			<b>12 831,01</b>		<b>36 394,14</b>	
1.	Výnosy z prodeje cenných papírů a podílů	661				
2.	Úroky	662	12 781,50		36 394,14	
3.	Kurzové zisky	663	49,51			
4.	Výnosy z přecenění reálnou hodnotou	664				
6.	Ostatní finanční výnosy	669				

14.02.2022 12:13:06

Zpracováno systémem GINIS - UCR GORDIC spol. s r. o.

strana 3 / 4

Číslo položky	Název položky	Syntetický účet	Běžné období		Minulé období	
			Hlavní činnost	Hospodářská činnost	Hlavní činnost	Hospodářská činnost
			1	2	3	4
<b>IV. Výnosy z transferů</b>						
1.	Výnosy vybraných ústředních vládních institucí z transferů	671	18 971 683,44		18 992 283,44	
2.	Výnosy vybraných místních vládních institucí z transferů	672	18 971 683,44		18 992 283,44	
<b>C. VÝSLEDEK HOSPODŘENÍ</b>						
1.	Výsledek hospodářství před zdaněním	-	15 981,40		66 205,46	
2.	Výsledek hospodářství běžného účetního období	-	15 981,40		66 205,46	

\* Konec sestavy \*



