

„Ochrana dochované hodnoty krajinného rázu – problematické záměry“

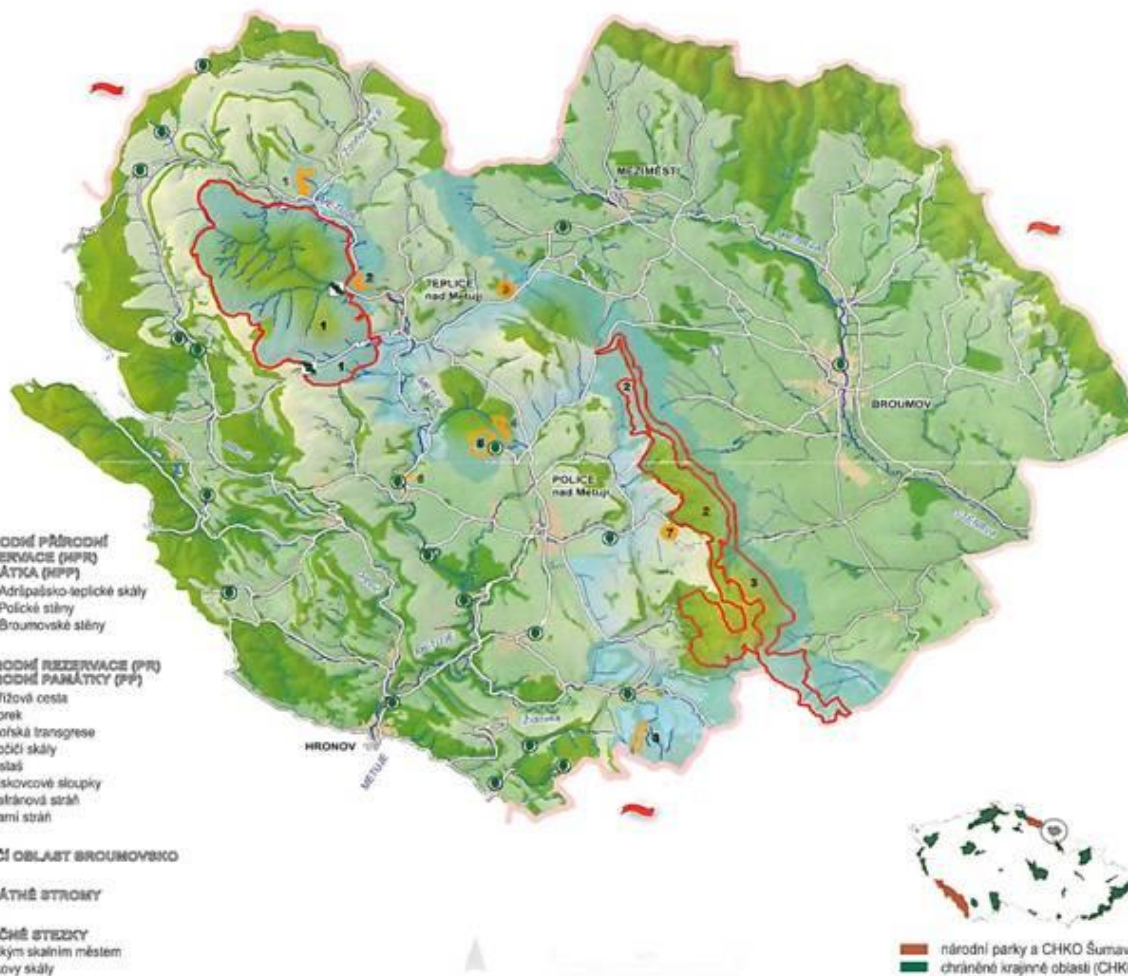
AOPK ČR, regionální pracoviště Východní Čechy, oddělení Správa CHKO Broumovsko

Ing. Hana Heinzlová

Hradec Králové, 13. prosinec 2018



CHKO Broumovsko



Chráněná krajinná oblast Broumovsko byla zřízena v roce 1991 na ploše 430 km².

Magnetem Broumovska jsou skalní města kvádrových pískovců. Jsou zajímavá celkovou rozlohou přes 30km², reliéfem s převýšením skal až 100 m i inverzním klimatem.

Adršpaško - teplické skály i méně známé Broumovské stěny jsou chráněny nejpřísněji. Menší skalní města jsou přírodními památkami a rezervacemi.



- 4 zóny ochrany přírody,
- 11 maloplošných zvláště chráněných území,
- více než 300 evidovaných lokalit s výskytem chráněných druhů rostlin a živočichů,
- ptačí oblast Broumovsko - vyhlášená pro ochranu výra velkého a sokola stěhovavého,
- evropsky významná lokalita Metuje a Dřevíč – vyhlášená pro ochranu mihule potoční a vranky obecné,
- pískovcová skalní města – Adršpašsko-teplické skály a Broumovské stěny,
- jedinečné soubory venkovské a sakrální architektury.

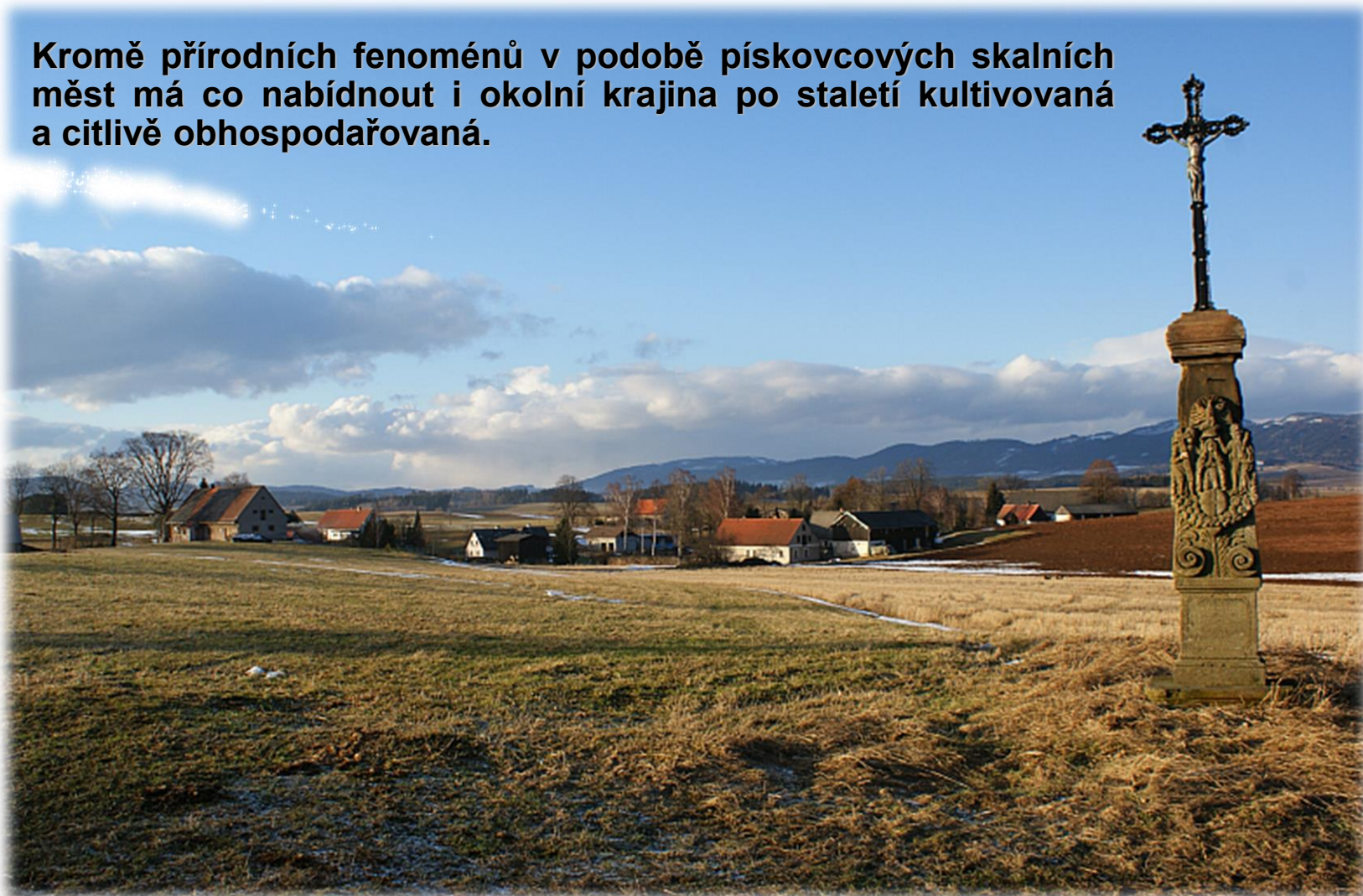




Krajina Broumovska



Kromě přírodních fenoménů v podobě pískovcových skalních měst má co nabídnout i okolní krajina po staletí kultivovaná a citlivě obhospodařovaná.





Krajina – klíčové pojmy



- **Krajina** - je podle zákona č. 114/1992 Sb., o ochraně přírody a krajiny definována jako: „Část zemského povrchu s charakteristickým reliéfem, tvořená souborem funkčně propojených ekosystémů a civilizačními prvky.“
- **Krajinný ráz** – tomuto pojmu odpovídá podle Vorla (2006) termín „charakter krajiny“, který je vyjádřený morfologií terénu, charakterem vodních toků a ploch, vegetačním krytem a osídlením.
- **Ust. § 12 odst. 1 zák. č. 114/1992 Sb., o ochraně přírody a krajiny:** „Krajinný ráz, kterým je zejména přírodní, kulturní a historická charakteristika určitého místa či oblasti, je chráněn před činností snižující jeho estetickou a přírodní hodnotu. Zásahy do krajinného rázu, zejména umísťování a povolování staveb, mohou být prováděny pouze s ohledem na zachování významných krajinných prvků, zvláště chráněných území, kulturních dominant krajiny, harmonické měřítko a vztahy v krajině.“
- **Evropská úmluva o krajině** byla podepsaná 20. října 2000 ve Florencii, ČR ji podepsala ve Štrasburku 28. listopadu 2002. V platnost vstoupila 1. března 2004 a jejími smluvními stranami jsou členské státy Rady Evropy.

Hlavním cílem Úmluvy je zajistit ochranu jednotlivých typů evropské krajiny. Její význam spočívá v tom, že **ukládá povinnost** vytvářet a realizovat ohleduplné a z hlediska charakteru krajiny udržitelné krajinné politiky, a to za účasti veřejnosti a místních a regionálních úřadů, a dále pak zohledňovat charakter krajiny při formování politik územního rozvoje, urbánního plánování a jiných sektorálních či intersektorálních politik.

Česká vláda usnesením č. 1049/2002 z října 2002 uložila ministerstvu životního prostředí, ministerstvu zemědělství, ministerstvu kultury, ministerstvu pro místní rozvoj a ministerstvu školství, mládeže a tělovýchovy, aby zabezpečila uplatňování úmluvy v praxi. **Přístup ČR k Úmluvě je logickým vyústěním naší tradice ve vztahu k hodnotám krajiny a péči o její přírodní a kulturní dědictví.**



Krajina CHKO



- **Zásadní význam pro osídlení oblasti Broumovska měla kolonizační vlna v polovině 13. století. Významnou roli zde sehrál benediktinský broumovský klášter, který svými aktivitami vtiskl novou tvář celé krajině. Při kolonizaci vznikla v tomto prostoru jednotná síť vesnic, pro kterou je charakteristická zástavba podél potoků, stoupající k úpatí zalesněných kopců – tzv. údolní lánový typ půdorysu vesnic.**





Kulturní krajinné dominanty



- Mezi hlavní kulturní dominanty na území CHKO Broumovsko patří zejména soubor 9 venkovských kostelů nazývaných „Broumovská skupina kostelů“. Vznikla z popudu opata Otmara Zinkeho v krátkém období první čtvrtiny 18. století. Architektury tohoto ojedinělého souboru jsou Kryštof a Kilián Ignác Dienzenhoferové, v případě Martínkovského kostela Martin Allio z Löwenthalu nebo jeho synovec Jan Baptista Allio.





Kulturní krajinné dominanty



- Kulturní dominanty hrají v krajině významnou roli a spolupodílejí se na utváření její identity, jedinečnosti a nezaměnitelnosti.
- Výraznou skupinu kulturních dominant na území CHKO Broumovsko představují tzv. statky broumovského typu budované kolem poloviny 19. století, které tvoří základní prvek struktury osídlení v oblasti.





Ochranu dochovaných hodnot území a harmonického vzhledu sídel Agentura zajišťuje aktivní účastí v procesu územního plánování a povolování konkrétních staveb.

Územní plány obcí:

1. Funkční regulativ ploch
2. Prostorové regulativy

Stavební činnost:

1. Hmotové řešení
2. Materiál a barevnost

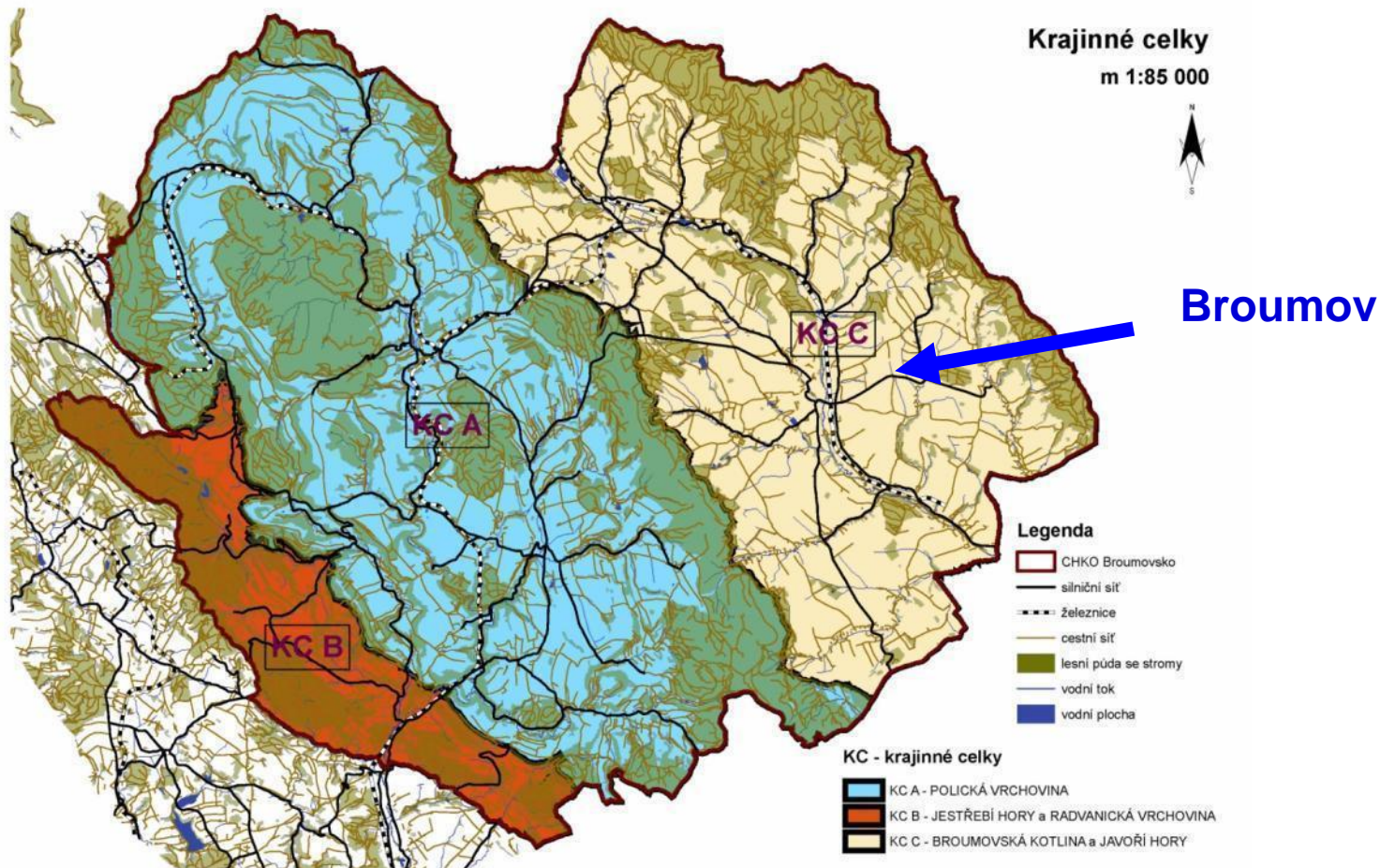


- „Preventivní hodnocení území CHKO z hlediska ochrany krajinného rázu“ zpracované doc. Ing. arch. Ivanem Vorlem CSc. a kol. slouží Agentuře jako odborný podklad při vydávání stanovisek v procesu pořizování územních plánů i při povolování konkrétních staveb.
- Zabývá se pohledem na vesnické osídlení podle významu sídel v obrazu krajiny a podle přítomnosti hodnot urbanistické struktury a lidové architektury.
- Obsahuje regulativy výstavby, které rámcovým způsobem usměrňují charakter a rozsah rozvoje sídel.

Preventivní hodnocení KR



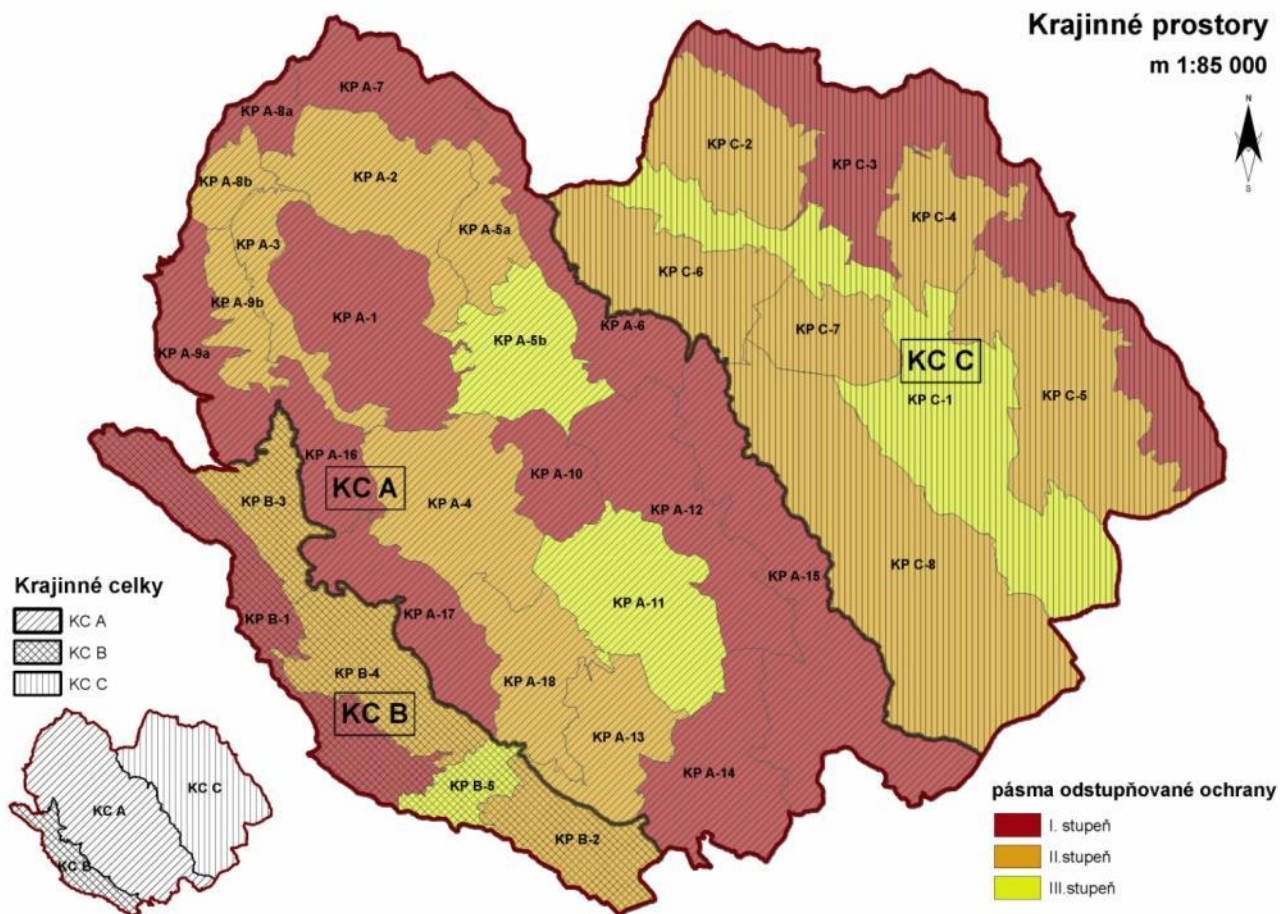
- Na základní úrovni člení území CHKO na tzv. „krajinné celky“ (A - C) – oblasti krajinného rázu.



Preventivní hodnocení KR



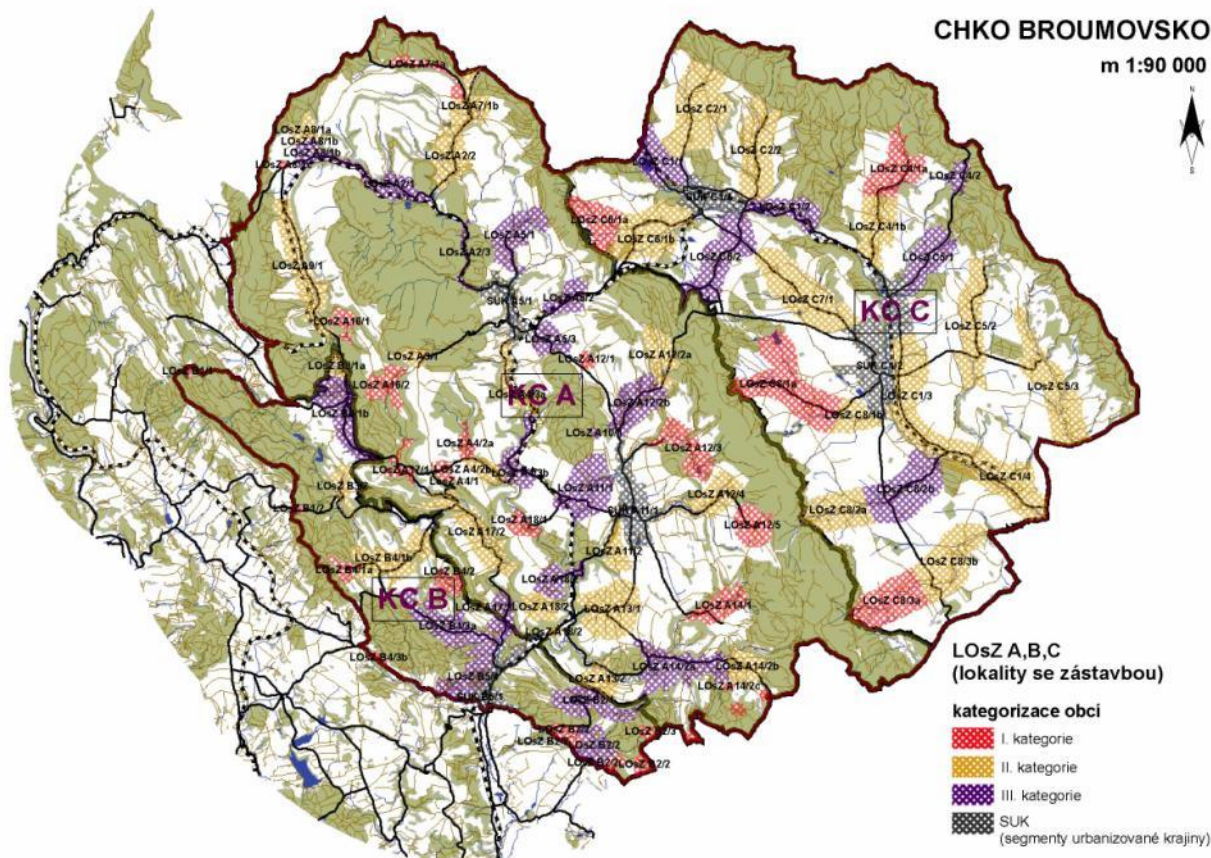
- Na podrobnější úrovni člení území na tzv. „krajinné prostory“ (31) – místa krajinného rázu s třemi stupni ochrany.



Preventivní hodnocení KR



- Třetí úroveň ochrany krajinného rázu je kategorizace sídel na tzv. „lokality se zástavbou“ (59) s třemi stupni ochrany a tzv. „segmenty urbanizované krajiny“ na území měst (5).



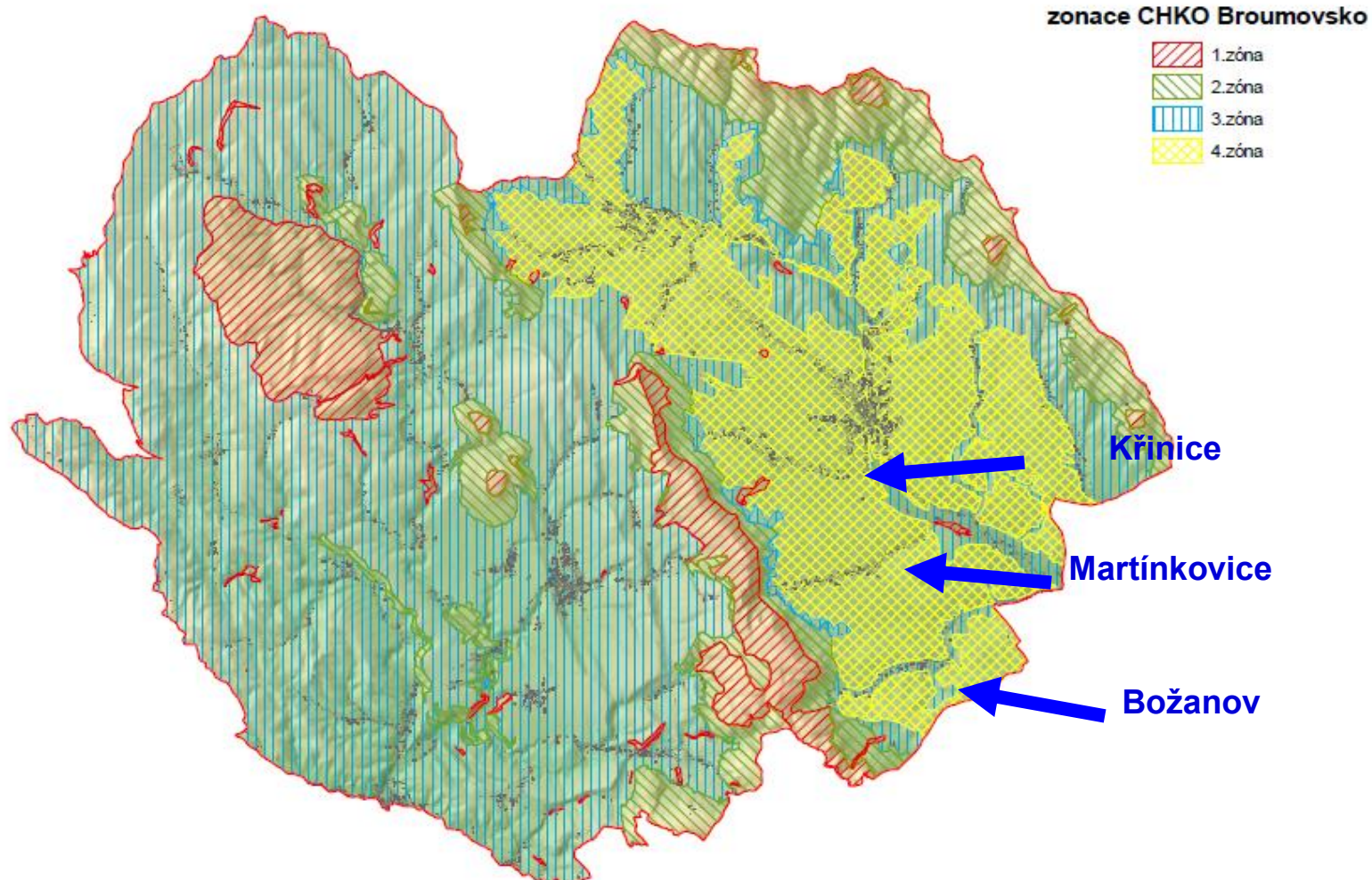


Preventivní hodnocení KR



- **Agentura poskytuje preventivní hodnocení krajinného rázu úřadům územního plánování jako územně analytický podklad.**
- **Dle aktuálního znění zákona č. 183/2006 Sb., o územním plánování a stavebním řádu a jeho prováděcích vyhlášek nesmí regulativy územních plánů obsahovat podrobnosti, které odpovídají regulačnímu plánu nebo územnímu rozhodnutí.**
- **Aby mohly být jednotlivé územní plány s Agenturou dohodnuty, jejich tvůrci navrhují regulativy k ochraně dochovaných hodnot území, přejímají pasáže z preventivního hodnocení krajinného rázu nebo vytváří osobité pojetí ochrany např. formou návrhu specifického funkčního využití ploch nebo pomocí vymezení území pro zpracování územních studií.**
- **Dle názoru Agentury aktuální právní úprava neumožňuje do územních plánů zapracovávat regulativy k ochraně dochovaných hodnot území v dostatečné míře.**
- **Na území CHKO Broumovsko dosud nebyl zpracován žádný regulační plán (obavy z nákladů na pořízení a z přeregulace).**

Zonace CHKO Broumovsko



Zóny celkem	I.	8% 3 431 ha	II.	13% 5 480 ha	III.	58% 24 845 ha	IV.	22% 9 452 ha
-------------	----	----------------	-----	-----------------	------	------------------	-----	-----------------



§ 44 ZOPK

Závazné stanovisko k některým činnostem ve zvláště chráněných územích

- (1) Bez závazného stanoviska orgánu ochrany přírody nelze učinit ohlášení stavby, vydat územní rozhodnutí, územní souhlas, stavební povolení, rozhodnutí o změně užívání stavby, kolaudační souhlas, je-li spojen se změnou stavby, povolení k odstranění stavby či k provedení terénních úprav podle stavebního zákona, povolení k nakládání s vodami a k vodním dílům, povolení k některým činnostem či udělit souhlas podle vodního zákona na území národního parku nebo chráněné krajinné oblasti.
-
- (2) Závazné stanovisko podle odstavce 1 se nevydává, jde-li o stavby
-
- a) v zastavěném území obce ve čtvrté zóně chráněné krajinné oblasti,
- b) v zastavěném území města, které se nachází na území chráněné krajinné oblasti.

§ 44a ZOPK

Územní plánování a stavební činnost ve zvláště chráněných územích a jejich ochranných pásmech

- Orgány územního plánování a stavební úřady vykonávají svoji působnost tak, aby byly zachovány a vytvářeny optimální ekologické funkce zvláště chráněných území a jejich ochranných pásem, prostupnost krajiny a aby byla zachována a podporována biologická rozmanitost. **Urbanistické a architektonické řešení musí respektovat měřítko, charakter a strukturu zástavby s cílem zachování rázu sídel.**



- § 12 zák. ZOPK
- Ochrana krajinného rázu a přírodní park
- **(2) K umístování a povolování staveb, jakož i jiných činnostem, které by mohly snížit nebo změnit krajinný ráz, je nezbytný souhlas orgánu ochrany přírody.** Podrobnosti ochrany krajinného rázu může stanovit Ministerstvo životního prostředí obecně závazným právním předpisem.
- **(3) K ochraně krajinného rázu s významnými soustředěnými estetickými a přírodními hodnotami, který není zvláště chráněn podle části třetí tohoto zákona, může orgán ochrany přírody zřídit obecně závazným právním předpisem **přírodní park** a stanovit omezení takového využití území, které by znamenalo zničení, poškození nebo rušení stavu tohoto území.**
- **(4) Krajinný ráz se neposuzuje v zastavěném území a v zastavitelných plochách, pro které je územním plánem nebo regulačním plánem stanoveno plošné a prostorové uspořádání a podmínky ochrany krajinného rázu dohodnuté s orgánem ochrany přírody.**

Problematika barevnosti



Stavebníci na Broumovsku mají rádi barvy, jen je v některých případech neumí vhodně použít.

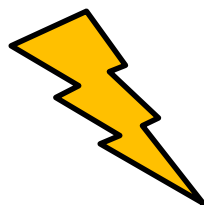




Problematika barevnosti



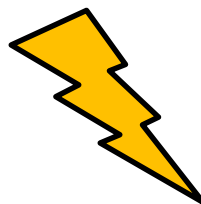
V některých případech se kombinace barev, jejich sytost nebo uspořádání nepovedla.



Problematika barevnosti



Na kontextu okolí také záleží.



Problematika barevnosti



Pro venkovní pláště budov lze použít většinu barev – za předpokladu dobře zvoleného odstínu v nevýrazných pastelových tónech a kombinace nejlépe dvou barev pro jeden objekt.



Problematika barevnosti



Problematika doprovodných staveb



„Kdo nemá kůlnu nebo plechovou garáž, jako by nebyl 😊.“

Doprovodné stavby nejsou z hlediska ochrany dochovaných hodnot ničím špatným. Vždy však záleží na jejich konkrétním umístění, měřítku, barevnosti a množství. V posledních letech se množí případy, kdy lze u některých domů na Broumovsku najít jednu i tři plechové garáže a několik dalších dřevníků/kůlen. Vzniká tak jakési slamové hospodářství namísto tradičního uspořádání zástavby.



Problematika doprovodných staveb



V posledních letech jsou u stavebníků stále více oblíbené tzv. mobilní domy. V některých případech jsou nelegálně umístovány do cenných částí obcí s dochovanou lidovou architekturou nebo do tzv. volné krajiny (mimo současně zastavěná území sídel).



Problematika zemědělských staveb



Některé části tzv. volné krajiny na Broumovsku (mimo současně zastavěná území obcí) jsou v posledních letech kolonizovány alternativními zemědělci, kteří zde budují (ve většině případů nelegální) zázemí pro své žití a hospodaření.





Problematika oplocení



V souvislosti s návratem volně žijících šelem na Broumovsko chovatelé hospodářských zvířat oplocují své pastevní areály.





Problematika oplocení



V některých případech dochází k výstavbě oplocení ovlivňující dochovaný charakter lokality a znemožňující migraci volně žijících zvířat.



Problematika reklamních poutačů



Přes to, že dnes lze cílit na zákazníky prostřednictvím internetu, stále jsou v oblibě reklamní poutače umístované na venkovní pláště objektů, do předpolí významných objektů nebo i do tzv. volné krajiny.





Postřehy z praxe



- **Ochrana dochovaných kulturních dominant pouze na úrovni územního plánování je za současné právní úpravy nedostatečná.**
- **Obce odmítají stanovení přísných regulativů pro rozvoj výstavby na úrovni územního plánování.**
- **Pro některé z obcí je problematické používání odborného podkladového materiálu: „Preventivní hodnocení území CHKO z hlediska ochrany krajinného rázu“.**
- **Snaha obcí o zrušení regulativů na ochranu kulturních dominant v územně plánovacích dokumentacích.**
- **Snaha o zrušení památkové ochrany (VPR Křinice).**
- **Snaha o omezení kompetencí AOPK při ochraně krajinného rázu.**
- **Stát zcela selhává ve vlastivědné výchově o hodnotách krajiny na všech stupních škol.**
- **V důsledku nedostatku povědomí o hodnotách území v kombinaci s nedostatkem finančních prostředků dochází k chátrání a někdy až úbytku kulturních dominant.**

Nashledanou na Broumovsku



Děkuji za pozornost

Ing. Hana Heinzlová



AGENTURA OCHRANY
PŘÍRODY A KRAJINY
ČESKÉ REPUBLIKY

www.nature.cz

