



# Bezpečnostní analýza Královéhradeckého kraje

## ZA ROK 2025

ODBOR SOCIÁLNÍCH VĚCÍ KÚ KHK

## Úvod

Bezpečnostní analýza je sestavena z aktualizovaných demografických, sociálních údajů, analýzy kriminality a popisu systému prevence kriminality v Královéhradeckém kraji (dále KHK). Její obsah je v souladu se **Strategií prevence sociálně nežádoucích jevů v Královéhradeckém kraji 2022–2027**. Bezpečnostní analýza slouží jako analytický podklad v oblasti kriminality a prevence kriminality v kraji.

Dále pro možnost zapojení se Královéhradeckého kraje, případně obcí KHK do Programu prevence kriminality na místní úrovni vyhlášeného Ministerstvem vnitra ČR v souladu s vládou schválenou Strategií prevence kriminality v České republice na léta 2022 až 2027 (usnesení vlády č. 276/2022).

Bezpečnostní analýza současně slouží jako analytický podklad pro přípravu a realizaci preventivních projektů Královéhradeckého kraje v rámci Programu prevence kriminality na místní úrovni a dokládá potřebnost navrhovaných aktivit.

V analýze kriminality, byly vybrány některé druhy trestné činnosti a některé druhy přestupků dle metodického doporučení Odboru prevence kriminality MV ČR a aktuální situace kriminality v KHK.

Vzhledem k dostupnosti dat uvolňovaných Českým statistickým úřadem, Policií ČR a dalšími subjekty se jedná o údaje platné k 1. 1. 2026, respektive k 30. 9. 2025 či 31.12. 2025, v některých případech i k datu 31. 12. 2023 či 31. 12. 2021.

### 1. Základní demografické ukazatele

Královéhradecký kraj leží na severovýchodě České republiky u hranice s Polskem. Sousedí s kraji Libereckým, Pardubickým, Středočeským a s Polskem. KHK lze charakterizovat jako zemědělsko-průmyslový s bohatě rozvinutým cestovním ruchem.

Na území KHK je **celkem 448 obcí, z toho 15 správních obvodů obcí s rozšířenou působností a 35 správních obvodů obcí s pověřeným úřadem**. Kraj je tvořen **5 okresy** – Hradec Králové, Rychnov nad Kněžnou, Trutnov, Jičín, Náchod. Rozlohou 4 759 km<sup>2</sup> zaujímá Královéhradecký kraj 6 % rozlohy České republiky a řadí se na 9. místo v pořadí krajů.<sup>1</sup>

---

<sup>1</sup> Zdroj: Český statistický úřad - [Statistický bulletin - Královéhradecký kraj - 1. až 3. čtvrtletí 2025 | Produkty](#)

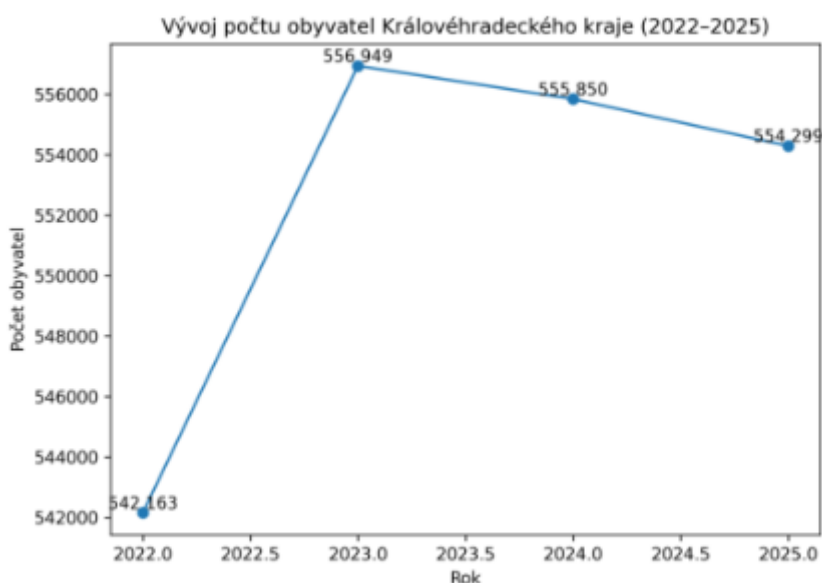
## Obyvatelstvo

Podle výsledků statistické bilance dosáhl počet obyvatel v Královéhradeckém kraji k **30. 9. 2025 celkem 554 299 osob** včetně těch, kterým byla udělena dočasná ochrana v souvislosti s válkou na Ukrajině. Ženy tvořily 50,75 % populace kraje v celkovém počtu 281 320 osob. Od počátku roku se počet obyvatel snížil o 1 624 osob, obyvatel ubylo ve čtyřech okresech kraje, celkový přírůstek byl zaznamenán pouze v okrese Rychnov nad Kněžnou. Přirozenou měnou ubylo v kraji 1565 obyvatel, v žádném okrese kraje nebylo v prvním až třetím čtvrtletí zaznamenáno více narozených než zemřelých.

Nárůst obyvatel v důsledku stěhování činil v kraji 59 osob, kladné migrační saldo měly okresy Jičín a Rychnov nad Kněžnou.

**Tabulka č. 1: Celkový počet obyvatel v KHK v rozmezí let 2022-2025**

Rok 2022	Rok 2023	Rok 2024	Rok 2025
542 163 osob (-420)	556 949 osob (+14489)	555 850 (-1099)	554 299 (-1551)



Zdroj: vlastní zpracování

Podle územní struktury k 1. 1. 2026 je nejlidnatějším okresem Hradec Králové se 167 tisíci obyvateli. Naopak populačně nejmenší s 80 tisíci obyvateli je okres Jičín. Hustotou 117 obyvatel na km<sup>2</sup> kraj nedosahuje celorepublikového průměru 135 osob. Obyvatelstvo Královéhradeckého kraje patří společně se Zlínským nadále k nejstarším v zemi, má nejvyšší podíl seniorů a druhý nejvyšší index stáří, druhý až třetí nejvyšší

průměrný věk mezi kraji (společně s krajem Karlovarským), naopak nejnižší podíl osob v produktivním věku.

**Tabulka č. 2: Vybrané demografické údaje podle okresů v roce 2025.<sup>2</sup>**

<b>Území/ k 30. 9. 2025</b>	<b>Stav obyvatel</b>	<b>Muži</b>	<b>Ženy</b>	<b>Průměrný věk</b>
<b>Královéhradecký kraj (celkem)</b>	554 299	272 979	281 320	43,5
<b>Hradec Králové</b>	167 723	81 822	85 901	44,6
<b>Jičín</b>	80 262	39 794	40 468	43,7
<b>Náchod</b>	109 195	53 836	55 359	44,4
<b>Rychnov nad Kněžnou</b>	80 262	40 323	40 726	43,7
<b>Trutnov</b>	116 070	57 204	58 866	43,9

## 2. Základní sociální ukazatele

### Nezaměstnanost

Úřady práce Královéhradeckého kraje evidovaly k **31. 12. 2025 celkem 15 292 uchazečů o zaměstnání**. Meziměsíčně se počet nezaměstnaných osob zvýšil o 561 osob, ve srovnání se stejným obdobím minulého roku je vyšší o 2 037 osob, tj. o 15,4 %. V meziměsíčním srovnání rostla nezaměstnanost napříč celým Královéhradeckým krajem. Nejvíce nezaměstnaných přibýlo v Náchodě (+ 5,9 %), Jičíně (+ 5,5 %) a v Rychnově nad Kněžnou (+ 3,2 %).

**Meziroční nárůst byl zaznamenán ve všech okresech kraje**, největší navýšení bylo v okresech Jičín o 26 %, tj. 408 osob, Rychnov nad Kněžnou o 20 %, tj. o 242 osob a Hradec Králové o 19,9 %, tj. o 771 osob. V okresech Trutnov a Náchod vzrostl počet uchazečů o 9 %, tj. o 294 osob na Trutnovsku a 322 osob na Náchodsku.

<sup>2</sup> Zdroj: Český statistický úřad - <https://csu.gov.cz/hkk/domov?pocet=10&start=0&razeni=-datumVydani>

Během prosince se na pracovištích úřadu práce v Královéhradeckém kraji nově zaevidovalo 1 873 osob. Z evidence úřadu práce odešlo v prosinci 1 316 uchazečů, tj. o 461 osob méně než v předchozím měsíci a o 174 osob více než za stejné období roku 2024. Ve srovnání s ostatními třinácti kraji a Prahou měl Královéhradecký kraj v **prosinci spolu s Vysočinou šestou až sedmou nejnižší nezaměstnanost.**

Krajská pobočka v Hradci Králové evidovala k 31. prosinci 2025 celkem 3 217 volných pracovních míst. Jejich počet byl o 105 nižší než v předchozím měsíci. Na jedno volné pracovní místo připadalo v průměru 4,8 uchazeče, z toho nejvíce v okrese Trutnov (6,8). Z celkového počtu nahlášených volných míst bylo 290 vhodných pro osoby se zdravotním postižením (OZP), na jedno volné pracovní místo připadalo 7,7 uchazeče z této skupiny osob. Pro absolventy a mladistvé bylo k dispozici 790 volných pracovních míst.

**Tabulka č. 3: Nezaměstnanost v okresech KHK k 31. 12. 2025<sup>3</sup>**

<b>Okres</b>	<b>Počet nezaměstnaných</b>	<b>Podíl nezaměstnaných (%)</b>
<b>Hradec Králové</b>	4 645	4,1 %
<b>Jičín</b>	1 966	3,7 %
<b>Náchod</b>	3 607	5,0 %
<b>Rychnov nad Kněžnou</b>	1 452	2,7 %
<b>Trutnov</b>	3 622	4,7 %
<b>Celkem KHK</b>	<b>15 292</b>	<b>4,1 %</b>

Zdroj: vlastní zpracování

### **3. Rozsah a míra sociálního vyloučení v Královéhradeckém kraji**

**Sociální vyloučení v Královéhradeckém kraji** je charakterizováno především existencí jednotlivých objektů v městské zástavbě či v odlehlých lokalitách, jejichž technický a hygienický standard výrazně neodpovídá běžným podmínkám bydlení. Tyto objekty jsou často obývány celými rodinami, které jsou mnohdy odkázány na nestandardní nebo přechodné formy ubytování, zejména ubytovny.

<sup>3</sup>Zdroj: <https://www.datakhk.cz/pages/dashboard-nezamestnanost>

V **sociálně vyloučených lokalitách** dochází ke kumulaci sociálních problémů, které se navzájem posilují a vedou k **dlouhodobě nepříznivé socioekonomické situaci obyvatel**. Mezi nejčastější **rizikové faktory** patří **nízká úroveň vzdělání, dlouhodobá nezaměstnanost, zadluženost, zhoršený zdravotní stav, záškoláctví a zvýšený výskyt trestné či přestupkové činnosti**. Většinu obyvatel těchto lokalit tvoří příslušníci romské menšiny.

Na území Královéhradeckého kraje bylo v roce 2024 identifikováno celkem **57 sociálně vyloučených lokalit s odhadovaným počtem 3 409 obyvatel**. Sociálně vyloučené lokality se nacházejí ve **29 obcích**, což představuje **6,5 % z celkového počtu 448 obcí** v kraji. Minimálně jedna sociálně vyloučená lokalita byla zaznamenána ve 12 z 15 správních obvodů obcí s rozšířenou působností.

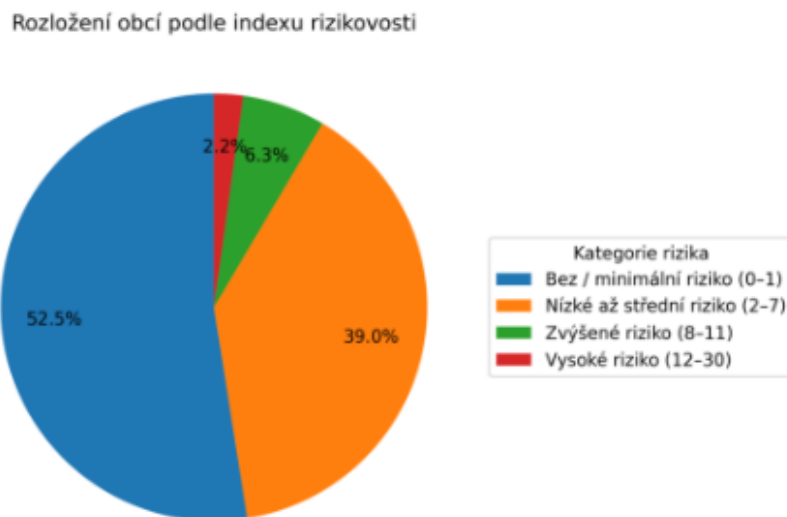
Závažnost sociálního vyloučení je dlouhodobě sledována prostřednictvím **indexu sociálního vyloučení** Agentury pro sociální začleňování, který je založen na **pěti indikátorech**: počtu osob v exekuci, počtu příjemců příspěvku na živobytí a na bydlení, míře předčasného ukončení školní docházky a počtu dlouhodobě nezaměstnaných osob. Obcím je na základě těchto ukazatelů přiřazeno bodové skóre v rozmezí 0–30 bodů, přičemž vyšší hodnota značí vyšší míru ohrožení sociálním vyloučením.

V roce 2023 dosáhla více než polovina obcí v kraji (52,5 %) hodnoty indexu 0–1 bod, což indikuje minimální riziko sociálního vyloučení. Dalších 39 % obcí spadalo do kategorie 2–7 bodů. Zvýšené riziko (8–11 bodů) bylo zaznamenáno u 6,3 % obcí, zatímco nejvyšší míru ohrožení (12–30 bodů) vykazovalo 10 obcí, tj. 2,2 % z celkového počtu. Celkově 91 % obcí nepřekročilo hranici 8 bodů indexu.

**Data za rok 2024 potvrzují nepříznivý vývoj**, kdy se počet obcí v nejvyšší kategorii indexu zvýšil na **14, což představuje 3,1 % obcí v kraji**. Do této kategorie se **nově zařadilo mimo jiné město Trutnov**. Současně došlo k mírnému poklesu počtu obcí ve třetí kategorii (8–11 bodů), která v roce **2024 zahrnovala 24 obcí**.

Data za rok 2025 zatím nejsou k dispozici.

**Graf č. 1: Index sociálního vyloučení – struktura obcí**



**Tabulka č.4: Souhrnná tabulka – sociální vyloučení v Královéhradeckém kraji**

**Rozsah sociálního vyloučení a lokality<sup>4</sup>**

Ukazatel	Hodnota
Počet obcí v kraji celkem	448
Obce se sociálně vyloučenou lokalitou	29
Podíl těchto obcí	6,5 %
Počet ORP v kraji	15
ORP se SVL	12
Počet sociálně vyloučených lokalit (2024)	57
Odhadovaný počet obyvatel SVL	3 409
Převládající obyvatelstvo	romská menšina
Počet SVL dle MPSV (2015)	36

<sup>4</sup> [Rozsah sociálního vyloučení v Královéhradeckém kraji](#)

**Tabulka č. 5: Vývoj indexu sociálního vyloučení – srovnání 2023 a 2024**

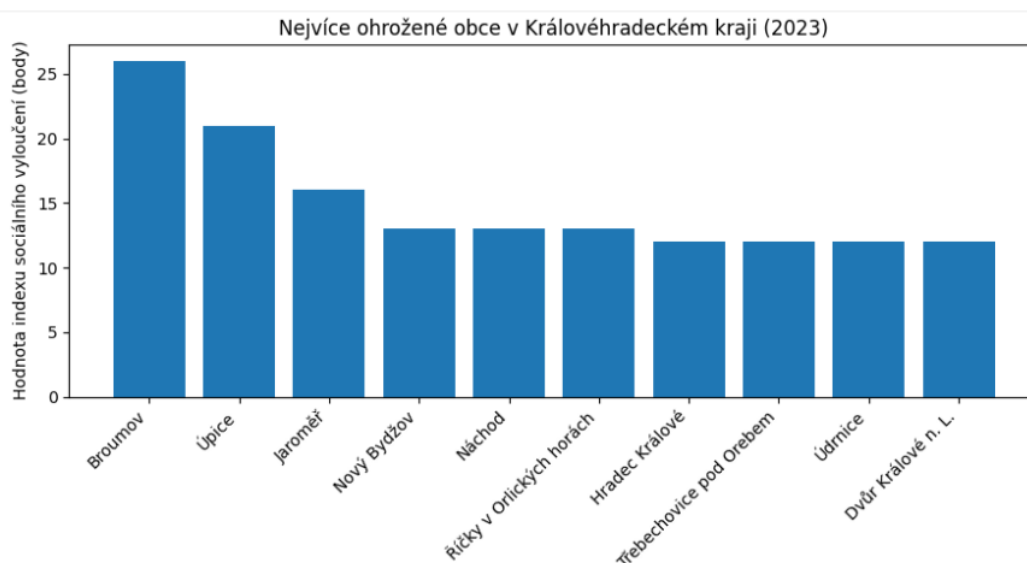
Kategorie indexu	2023 – počet obcí	2024 – počet obcí	Změna
8–11 bodů	28	24	-4
12–30 bodů	10	14	+4
Podíl nejvyšší kategorie	2,2 %	3,1 %	nárůst

Poznámka: V roce 2024 nově spadlo do nejvyšší kategorie město Trutnov (12 bodů).

**Tabulka č. 6: Historické srovnání počtu sociálně vyloučených lokalit**

Rok / Zdroj	Počet SVL	Poznámka
2015 (MPSV)	36	Plošné, metodicky jednotné mapování
2024 (KHK)	57	Identifikováno obcemi

**Graf č. 2: Nejvíce ohrožené obce v Královéhradeckém kraji (2023)**

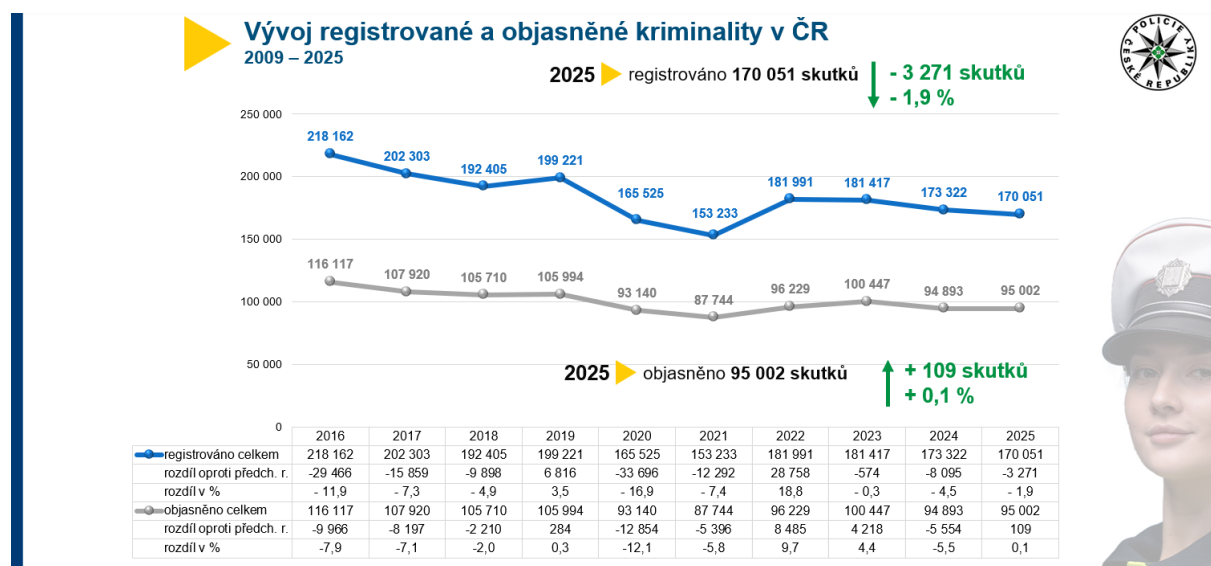


Identifikované lokality se zvýšeným rizikem sociálního vyloučení představují prostředí se zvýšenou kumulací sociálních problémů, které mohou zvyšovat pravděpodobnost výskytu sociálně patologických jevů, včetně kriminality. Z tohoto důvodu je žádoucí zaměřit preventivní aktivity na posilování kompetencí obyvatel těchto oblastí a na včasnou prevenci rizikového chování.

#### 4. Registrovaná kriminalita 2025, trendy a vývoj na celorepublikové úrovni

V roce 2025 bylo na území České republiky registrováno 170 051 trestných činů. Oproti roku 2024 došlo k poklesu o 3 271 skutků, což je v procentuálním vyjádření o 1,9 % méně. Objasněnost v tomto období činila 45,2 %, přičemž celková objasněnost zahrnující i dodatečně vyřešené případy dosáhla 55,9 % (nárůst objasněnosti o 1,2 % oproti předchozímu roku). Celkový objem hmotných škod v roce 2025 činil 24,74 mld. Kč.

**Obrázek č. 1: Vývoj registrované a objasněné kriminality v ČR**



Zdroj: Policie České republiky

Celková kriminalita klesá, ale také se mění.

- **Majetková kriminalita** meziročně mírně klesla (-0,6 %), zůstává však nejrozšířenější oblastí s 93 695 skutky. Výrazně vzrostly **podvody na fyzických osobách** (+36,6 %, 18 722 případů) a **krádeže v obchodech** (+15,4 %), zejména v Moravskoslezském kraji. Praha vykazuje nejvyšší počet podvodů a krádeží z vozidel, Středočeský kraj dominuje v oblasti vloupání do chat a rodinných domů.

- **Násilná kriminalita** stagnuje s mírným nárůstem (+0,3 %, 13 752 skutků). Nejvyšší nárůst byl zaznamenán v Libereckém kraji (+22,2 %), dále v Královéhradeckém a Moravskoslezském kraji. Pokles byl evidován zejména v Karlovarském, Plzeňském a Středočeském kraji. Mezi hlavní faktory patří mezilidské konflikty a užívání alkoholu a návykových látek.

- **Vraždy**: registrováno bylo 59 dokonanych vražd, 86 pokusů a 11 případů přípravy. Převládajícím motivem byly osobní vztahy (85 případů). Cizinci se podíleli na 27 případech, nejčastěji občané Ukrajiny a Slovenska; dominantním faktorem byl alkohol.

- **Mravnostní kriminalita** významně vzrostla (+8,8 %, 3 695 skutků). Nejčastějším trestným činem bylo **znásilnění** (1 086 případů). Výrazně narostla **dětská pornografie** (+22,5 %), mimo jiné v důsledku lepší mezinárodní výměny informací.

- **Trestné činy z nenávisi** zaznamenaly výrazný pokles (-23,6 %, 236 skutků). Nejčastěji byly zaměřeny proti Ukrajincům, Židům a Romům. V kyberprostoru došlo k poklesu o 37 % (92 případů).

- **Hospodářská kriminalita** klesla na historické minimum (-4,1 %, 12 302 skutků). Výjimkou je výrazný nárůst **podplácení** (+55,8 %), zejména při silničních kontrolách. Daňová Kobra v roce 2025 uchránila hodnoty ve výši 783,7 mil. Kč.

- **Drogová kriminalita** mírně poklesla (-5,5 %, 4 033 skutků), zajištěno bylo přes 115 mil. Kč. Významným bezpečnostním rizikem je **extrémní nárůst dovozu kratomu** (více než 380 tun v roce 2025).

**Obrázek č. 2: Meziroční změna dle druhu kriminality**

**Meziroční změna podle druhu kriminality**  
leden – prosinec 2024 a 2025

druh kriminality	2024	2025	rozdíl	rozdíl v %
<b>CELKOVÁ KRIMINALITA</b>	<b>173 322</b>	<b>170 051</b>	<b>-3 271</b>	<b>-1,9</b>
<b>násilná kriminalita</b>	13 708	13 752	+44	+0,3
vraždy	151	156	+5	+3,3
<b>mravnostní kriminalita</b>	3 396	3 695	+299	+8,8
<b>majetková kriminalita</b>	94 226	93 695	-531	-0,6
krádeže vloupáním	29 094	26 657	-2 437	-8,4
krádeže prosté	31 956	30 840	-1 116	-3,5
ostatní majetkové činy	33 176	36 198	+3 022	+9,1
<b>ostatní kriminalita</b>	26 803	26 671	-132	-0,5
<b>zbývající kriminalita</b>	22 245	19 804	-2 441	-11,0
<b>hospodářská kriminalita</b>	12 834	12 302	-532	-4,1
<b>válečná a protiústavní kriminalita</b>	26	29	+3	+11,5
<b>nestanovená tr.-pr. kvalifikace</b>	84	103	+19	+22,6

2025 registrováno 170 051 skutků ↓ - 3 271 skutků  
↓ - 1,9 %

Zdroj: Policie České republiky

### Trestná činnost cizinců

V roce **2025** bylo v České republice **stíháno celkem 9 027 cizinců**, což představuje **meziroční pokles o 86 osob (-0,9 %) oproti roku 2024**. Tento vývoj kopíruje celkový trend kriminality, která rovněž mírně klesla. Podíl cizinců na celkové kriminalitě zůstává stabilní a nevykazuje nárůst.

### Struktura podle státní příslušnosti (TOP 5)

- **Ukrajina** zůstává nejpočetnější skupinou stíhaných cizinců. Počet stíhaných osob vzrostl z **3 842 v roce 2024 na 4 025 v roce 2025**, tj. **+183 osob**. Současně došlo ke zvýšení jejich podílu na celkové kriminalitě z **5,07 % na 5,35 %**.
- **Slovenská republika** zaznamenala **pokles z 2 348 na 2 333 osob (-15)**, přičemž podíl na kriminalitě zůstal prakticky nezměněn (**3,10 %**).

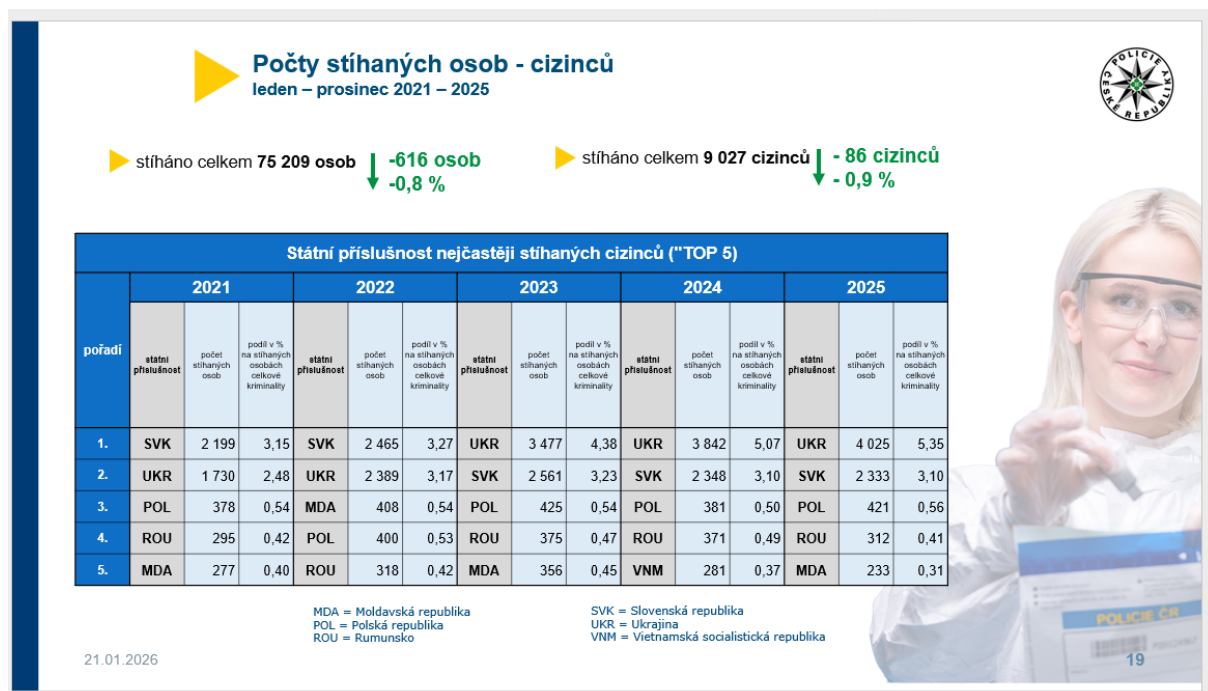
- **Polsko** vykázalo **nárůst** počtu stíhaných osob z **381 na 421 (+40)** a mírné zvýšení podílu z **0,50 % na 0,56 %**.
- **Rumunsko** zaznamenalo **pokles z 371 na 312 osob (-59)**, což se promítlo i do snížení podílu na kriminalitě (**z 0,49 % na 0,41 %**).
- **Moldavsko** pokračovalo v klesajícím trendu, a to z **281 na 233 osob (-48)**, s poklesem podílu z **0,37 % na 0,31 %**.

V roce 2025 se již mezi pět nejčastěji stíhaných státních příslušností **neobjevují občané Vietnamu**, kteří byli v TOP 5 ještě v roce 2024.

### Celkové hodnocení:

Rok 2025 lze ve srovnání s rokem 2024 hodnotit jako stabilní z hlediska rozsahu kriminality cizinců, bez známek plošného nárůstu. Změny se projevují především ve struktuře státní příslušnosti, kdy pokračuje nárůst počtu stíhaných osob ukrajinské státní příslušnosti, zatímco u ostatních hlavních skupin převažuje stagnace nebo pokles.

### Obrázek č. 3: Odbor cizinecké policie



### Kriminalita v České republice v porovnání s jednotlivými kraji

Na úrovni krajů se vývoj kriminality výrazně neliší od roku 2024. V 9 krajích je index kriminality za rok 2025 pod úrovní celorepublikového průměru (idx ČR 156,08), přičemž Pardubický kraj a kraj Vysočina jsou pod úrovní idx 100. 5 krajů zůstává nad

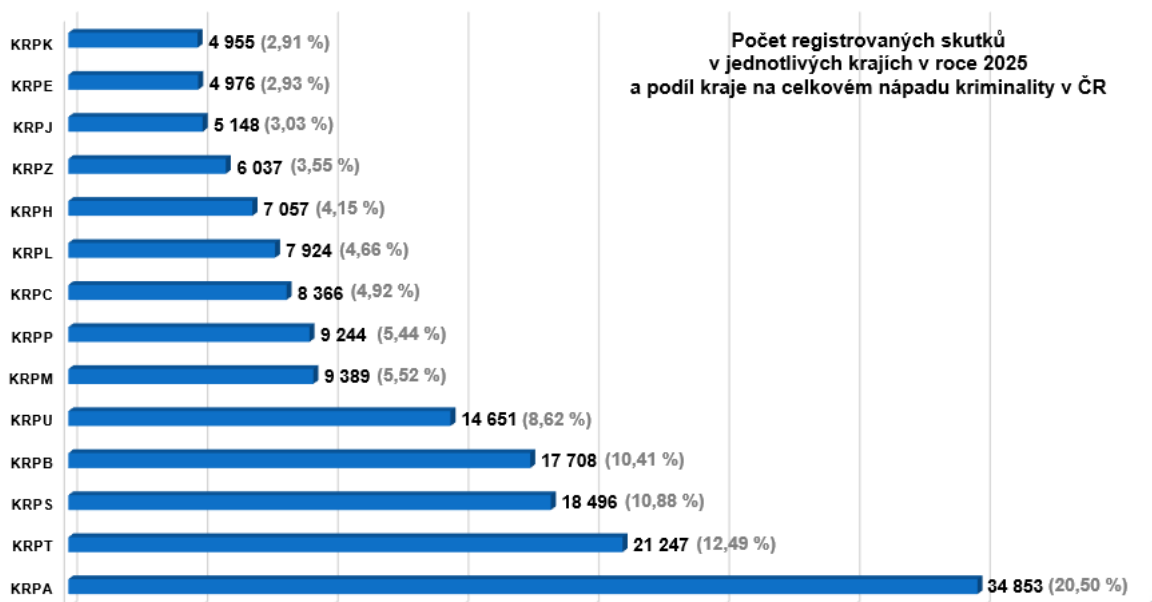
celorepublikovým průměrem, kdy pomyslné „prvenství“ obsadila Praha, druhou a třetí příčku poté kraj Ústecký (idx 181,67) a Moravskoslezský (idx 180,16). Index kriminality Královéhradeckého kraje se oproti roku 2024 lehce zvýšil, a to na hodnotu 127,25.

**Tabulka č. 7: Porovnání kriminality ČR vs. KHK (2024 vs. 2025)**

Území	Obyvatelé 2024	Obyvatelé 2025	TČ 2024	TČ 2025	Idx kr. 2024 (na 10 000)	Idx kr 2025 a 10 000)	Δ indexu
<b>ČR</b>	10 888 512	10 894 961	173 322	170 051	159,18	156,08	<b>-3,10</b>
<b>KHK</b>	555 749	554 577	6 731	7 057	121,12	127,25	<b>+6,13</b>

**Obrázek č. 4: porovnání krajů/TČ v roce 2025**

**Registrovaná kriminalita v krajích**  
leden – prosinec 2025



Zdroj: Policie České republiky

### **Kybernetická kriminalita a ostatní kriminalita páchaná v kyberprostoru**

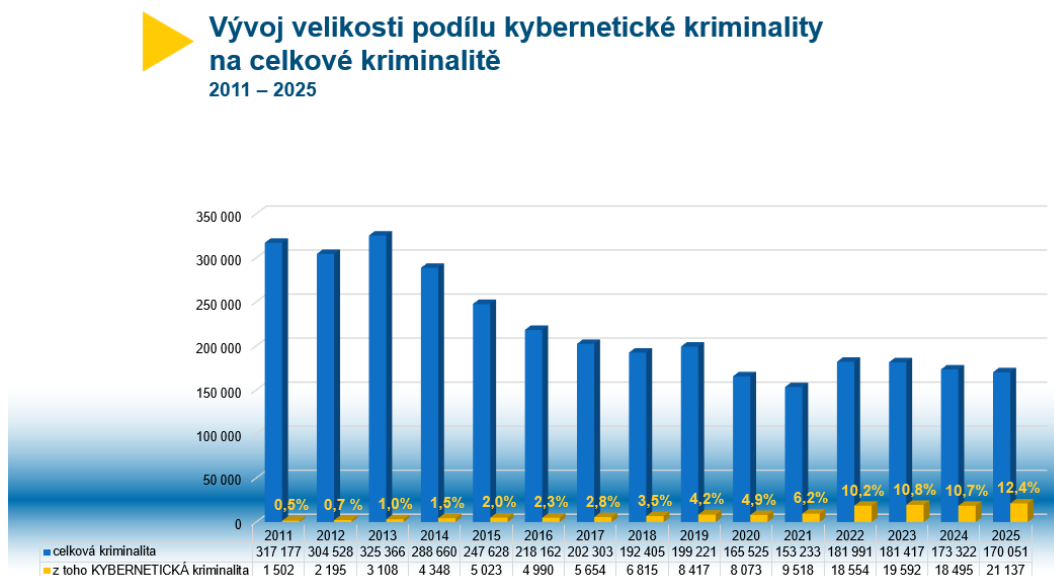
Významně vzrostla **trestná činnost v kyberprostoru**, která tvoří již **12,4 %** celkové kriminality s celkovým počtem **21 137 skutků**. V této oblasti dochází v meziročním srovnání k nárůstu o **14,3 %**, přičemž **objasněnost činí 15,1 %**.

Největší část ze struktury této trestné činnosti tvoří nadále podvody spojené s prodejem a nákupem zboží. Další podstatnou část nápadu s největší způsobenou škodou tvoří sériově páchaná trestná činnost za využití sociálního inženýrství, zejména podvodné investice a různé druhy phishingu. Pachatelé využívají stále sofistikovanější metody a celkově se tato trestná činnost velmi profesionalizuje.

Pro legalizaci výnosů pachatelé využívají tzv. „bílé koně“ zlákané nabídkou snadného výtěžku, přičemž peníze často legalizují přes vkladomaty do virtuálních měn.

V roce 2025 zajistila policie virtuální aktiva v hodnotě 1,3 miliardy Kč. Stále platí, že na tomto druhu kriminality se významně podílejí organizované skupiny ze zahraničí. Přestože jsme v minulém roce provedli více úspěšných mezinárodních realizací a pachatele přivedli před soud, je možné očekávat pokračování takového protiprávního jednání v online prostředí.

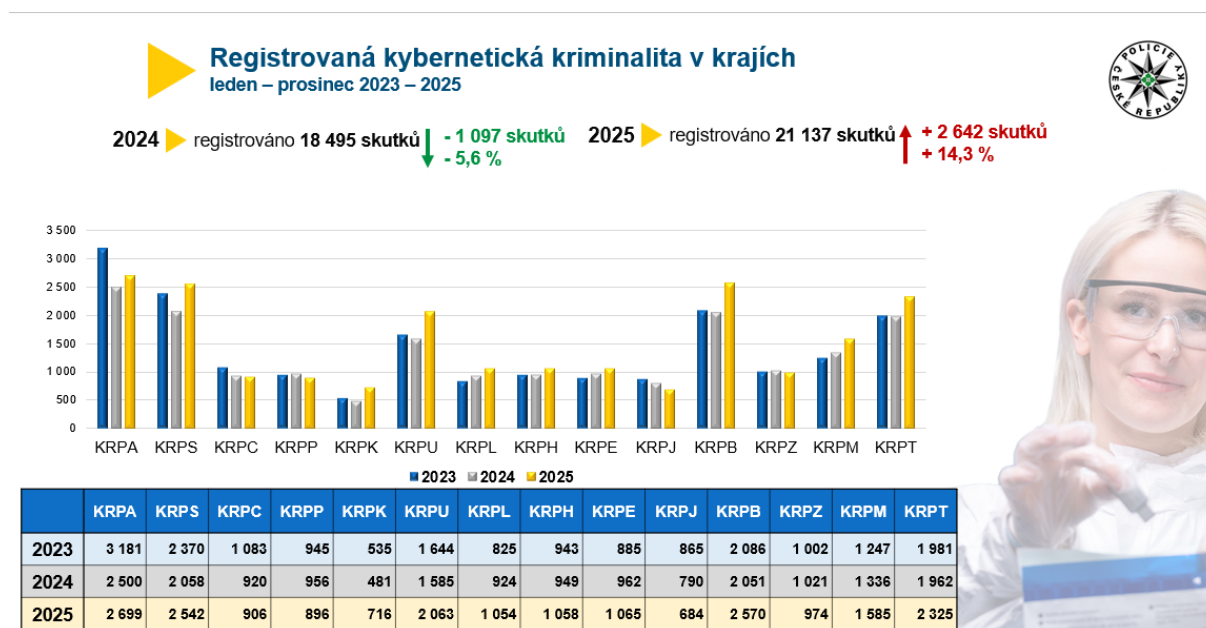
#### **Obrázek č.5: Vývoj a velikost podílu kyberkriminality v letech 2011-2025**



Zdroj: Policie České republiky

Nárůst registrované kriminality je patrný téměř ve všech krajích ČR. Meziročně výrazněji vzrostla kyberkriminalita v kraji Ústeckém, Libereckém, Středočeském i Jihomoravském.

Obrázek č.6: Registrovaná kyberkriminalita v krajích



Zdroj: Policie České republiky

## 5. Kriminalita a bezpečnostní situace v kraji za rok 2025<sup>5</sup>

Analýza kriminality popisuje policií evidovanou (registrovanou) kriminalitu v Královéhradeckém kraji nejčastěji k datu 31.12. 2025 a porovnává ji se situací ke stejnému datu roku 2024. Předkládá rozbor některých druhů trestné činnosti na území KHK kraje a porovnává kriminalitu na teritoriu činnosti jednotlivých územních odborů PČR v KHK. Činnosti v rámci prevence kriminality v KHK reagují na tyto kriminogenní faktory pro práci s jednotlivými ohroženými cílovými skupinami obyvatel. Jsou užívána vhodná opatření a podporovány služby sociální prevence v rizikových lokalitách v kraji s významnou podporou v prevenci kriminality a rozvoje sociálních služeb na místní úrovni.

V hodnoceném období let 2024 a 2025 lze v Královéhradeckém kraji sledovat stabilizovaný vývoj celkové evidované trestné činnosti s mírnými meziročními výkyvy. Kriminalita v kraji dlouhodobě nevykazuje extrémní hodnoty ve srovnání s ostatními kraji ČR a pohybuje se spíše pod republikovým průměrem při přepočtu na 10 000 obyvatel.

<sup>5</sup> [Kriminalita a bezpečnostní situace v kraji za rok 2025 - Policie České republiky](#)

Struktura kriminality odpovídá celorepublikovému trendu – dominantní podíl tvoří majetková kriminalita, následovaná kriminalitou násilnou a hospodářskou. Významným fenoménem posledních let je nárůst trestné činnosti páchané v kyberprostoru, která se promítá napříč jednotlivými druhy kriminality.

V roce 2025 bylo na území Královéhradeckého kraje **spácháno v součtu 7057 trestných činů, což je o 326 více než v předchozím roce, jedná se tedy o nárůst o 4,6 %**. Celková objasněnost se stále pohybuje nad hranicí 50 %, konkrétně se vloni podařilo **objasnit 53,2 % registrované kriminality**, oproti předchozímu roku jde o **pokles objasněnosti o necelé jedno procento, konkrétně o 0,88 %**.

**Tabulka č. 8: Srovnání kriminality na území kraje v průběhu let 2024-2025**

k 31.12.2025	KŘ 2024			KŘ 2025			Rozdíl		
	reg.	obj.	tj. %	reg.	obj.	tj. %	reg.	obj.	tj. %
Vraždy	9	6	66,67	8	5	62,50	-1	-1	-4,17
Násilné činy	582	355	61,00	621	389	62,64	39	34	1,64
Mravnostní kriminalita	166	101	60,84	190	120	63,16	24	19	2,32
Krádeže vloupáním	712	309	43,40	694	297	42,80	-18	-12	-0,60
Krádeže prosté	1093	685	62,67	1168	792	67,81	75	107	5,14
Ostatní majetková kriminalita	1439	205	14,25	1685	205	12,17	246	0	-2,08
Majetková kriminalita celkem	3244	1199	36,96	3547	1294	36,48	303	95	-0,48
Ostatní kriminalita	1087	782	71,94	1173	904	77,07	86	122	5,13
Obecná kriminalita	5079	2437	47,98	5531	2707	48,94	452	270	0,96
Zbývající kriminalita	1074	871	81,10	939	722	76,89	-135	-149	-4,21
Hospodářská kriminalita	576	333	57,81	587	326	55,54	11	-7	-2,27
Vojenská kriminalita	0	0	0,00	0	0	0,00	0	0	0,00
<b>Celková kriminalita</b>	<b>6731</b>	<b>3641</b>	<b>54,09</b>	<b>7057</b>	<b>3755</b>	<b>53,21</b>	<b>326</b>	<b>114</b>	<b>-0,88</b>

Zdroj: Policie České republiky, krajské ředitelství PČR

Dlouhodobý trend potvrzuje, že vývoj kriminality v Královéhradeckém kraji kopíruje celorepublikové tendence, avšak s nižší intenzitou výkyvů. Kraj nevykazuje prudké nárůsty kriminality ani výrazné propady, což je pozitivní z hlediska plánování preventivních aktivit.

**Tabulka č. 9: Vývoj evidované trestné činnosti – ČR a Královéhradecký kraj**

<b>Rok</b>	<b>ČR – celková TČ</b>	<b>Meziroční změna ČR (%)</b>	<b>KHK – celková TČ</b>	<b>Meziroční změna KHK (%)</b>
<b>2021</b>	153 233	-7,4 %	5 268	9,08 %
<b>2022</b>	181 991	18,8 %	6 659	20,88 %
<b>2023</b>	181 417	-0,3 %	6 817	2,31 %
<b>2024</b>	173 322	-4,5 %	6 731	-1,27 %
<b>2025</b>	<b>170 051</b>	<b>-1,9 %</b>	<b>7 057</b>	<b>4,6 %</b>

### **Skladba kriminality**

V oblasti násilné kriminality bylo v roce 2025 v Královéhradeckém kraji evidováno **celkem 8 nejzávažnějších skutků kvalifikovaných jako vražda nebo pokus vraždy**. Z tohoto počtu se jednalo o čtyři dokonané vraždy a čtyři případy ve stadiu pokusu. U všech dokonaných vražd byl podán státnímu zástupci podnět k podání obžaloby, přičemž část případů již postoupila do fáze soudního řízení. Rozpracované případy pokusů vražd se převážně odehrály v domácím prostředí a byly motivovány rodinnými vztahy, což potvrzuje trend koncentrace závažné násilné kriminality do soukromé sféry.

Z hlediska celkové struktury trestné činnosti byl v roce 2025 zaznamenán **nejvýraznější nárůst u majetkové kriminality**, konkrétně u krádeží prostých, a to **o 5,14 %**. Tento trend navazuje na obdobný vývoj v předchozích letech a potvrzuje dlouhodobou dominanci majetkové trestné činnosti v celkovém nápadu kriminality v kraji.

**Významnou a nadále rostoucí složku kriminality představuje trestná činnost páchaná v kyberprostoru**. Kyberkriminalita tvoří **přibližně pětinu** celkové evidované trestné činnosti v Královéhradeckém kraji. Typické jsou zejména podvodné jednání zaměřené na finanční prostředky obětí, přičemž objasňování těchto skutků je dlouhodobě velmi náročné a jejich dopady na poškozené bývají závažné.

Při objasňování trestné činnosti hrají klíčovou roli kamerové systémy měst a obcí, které významně přispívají k identifikaci pachatelů, rekonstrukci průběhu trestných činů a zajištění důkazních materiálů. Spolupráce Policie ČR se samosprávami v oblasti provozu a rozvoje kamerových systémů představuje důležitý prvek situační prevence kriminality a zároveň zvyšuje efektivitu trestního řízení.

**Tabulka č. 10: Skladba kriminality v Královéhradeckém kraji – porovnání s ČR**

<b>Druh kriminality</b>	<b>ČR – podíl (%)</b>	<b>KHK – podíl (%)</b>	<b>Odchylka KHK od ČR p.b.</b>
<b>Majetková</b>	55,09 %	50,26 %	-4,83 p.b.
<b>Násilná + mravnostní</b>	10,25 %	11,49 %	1,24 p.b.
<b>Hospodářská</b>	7,23 %	8,31 %	1,08 p.b.
<b>Ostatní</b>	27,40 %	29,92 %	2, 52 p.b.
<b>Celkem</b>	100 %	100 %	-

**Tabulka č. 11: Porovnání nápadu kybernetické kriminality a ostatní kriminality spáchané internetem a počítačovými sítěmi<sup>6</sup>**

<b>Rok</b>	<b>Počet případů</b>	<b>Nárůst případů oproti předchozímu roku</b>	<b>Způsobená škoda (Kč)</b>	<b>Nárůst způsobené škody oproti předchozímu roku</b>
<b>2023</b>	1 123	+7,3 %	228 586 876	+18,6 %
<b>2024</b>	1 179	+5,0 %	254 497 922	+11,3 %
<b>2025</b>	1 422	+20,6 %	308 222 451	+21,0 %

Zdroj: vlastní zpracování na základě dat od Policie ČR a KŘP Královéhradeckého kraje

Priority krajského ředitelství pro rok 2026 se zaměří na šetření, prověřování a vyšetřování trestné činnosti páchané dětmi a na dětech, zejména v oblasti mravnostní kriminality, ale také trestné činnosti páchané v kyberprostoru. Větší pozornost bude věnována rovněž hospodářské trestné činnosti.

<sup>6</sup> [Kriminalita a bezpečnostní situace v kraji za rok 2025 - Policie České republiky](#)

**Zjištěné trendy v oblasti kyberkriminality** potvrzují **potřebnost realizace preventivních aktivit** zaměřených na zvyšování informovanosti, posilování rodičovských kompetencí a schopnosti rozpoznat rizika online prostředí, což je v souladu s cíli předkládaného projektu a dalších připravovaných preventivních aktivit.

## **6. Kriminogenní faktory jednotlivých územních odborů PČR na území KHK<sup>7</sup>**

### **Územní odbor Hradec Králové**

- *v regionu se každoročně pořádá velký počet společensko-kulturních a sportovních akcí spojených s velkou koncentrací osob*
- *vyšší koncentrace zahraničních dělníků v průmyslové zóně v Novém Bydžově,*
- *mezi kriminogenní faktory lze dále zařadit: četné využívání virtuálního prostředí k páčání protiprávní činnosti, chování pachatelů směrem k seniorům využívající jejich důvěřivosti a bezbrannosti*

---

<sup>7</sup> [Kriminalita a bezpečnostní situace v kraji za rok 2025 - Policie České republiky](#)

**Tabulka č. 12: Porovnání vybraných druhů kriminality Hradecko**

k 31.12.2025	UO HK 2024			UO HK 2025			Rozdíl		
	reg.	obj.	tj. %	reg.	obj.	tj. %	reg.	obj.	tj. %
<b>Vraždy</b>	3	3	100,00	4	3	75,00	1	0	-25,00
<b>Násilné činy</b>	194	94	48,45	220	117	53,18	26	23	4,73
<b>Mravnostní kriminalita</b>	44	21	47,73	43	18	41,86	-1	-3	-5,87
<b>Krádeže vloupáním</b>	291	108	37,11	205	72	35,12	-86	-36	-1,99
<b>Krádeže prosté</b>	464	255	54,96	408	248	60,78	-56	-7	5,82
<b>Ostatní majetková kriminalita</b>	508	60	11,81	543	49	9,02	35	-11	-2,79
<b>Majetková kriminalita celkem</b>	1263	423	33,49	1156	369	31,92	-107	-54	-1,57
<b>Ostatní kriminalita</b>	298	179	60,07	314	224	71,34	16	45	11,27
<b>Obecná kriminalita</b>	1799	717	39,86	1733	728	42,01	-66	11	2,15
<b>Zbývající kriminalita</b>	292	213	72,95	267	179	67,04	-25	-34	-5,91
<b>Hospodářská kriminalita</b>	222	66	29,73	225	70	31,11	3	4	1,38
<b>Vojenská kriminalita</b>	0	0	0,00	0	0	0,00	0	0	0,00
<b>Celková kriminalita</b>	2313	996	43,06	2225	977	43,91	-88	-19	0,85

Zdroj: Policie České republiky

### **Územní odbor Jičín**

- *turistická oblast Českého ráje, kterou protínají silnice I. třídy I/16, I/35, I/32,*
- *okres s množstvím rekreačních objektů*
- *okres Jičín je na trase jednoho z hlavních silničních tahů do turistické lokality chráněné krajinné oblasti Krkonoš*
- *věznice Valdice v předmětném území*

**Tabulka č. 13: Porovnání vybraných druhů kriminality Jičínsko**

k 31.12.2025	UO JC 2024			UO JC 2025			Rozdíl		
	reg.	obj.	tj. %	reg.	obj.	tj. %	reg.	obj.	tj. %
<b>Vraždy</b>	1	1	100,00	2	1	50,00	1	0	-50,00
<b>Násilné činy</b>	56	35	62,50	49	23	46,94	-7	-12	-15,56
<b>Mravnostní kriminalita</b>	23	15	65,22	37	22	59,46	14	7	-5,76
<b>Krádeže vloupáním</b>	62	29	46,77	78	17	21,79	16	-12	-24,98
<b>Krádeže prosté</b>	71	36	50,70	85	51	60,00	14	15	9,30
<b>Ostatní majetková kriminalita</b>	134	15	11,19	214	21	9,81	80	6	-1,38
<b>Majetková kriminalita celkem</b>	267	80	29,96	377	89	23,61	110	9	-6,35
<b>Ostatní kriminalita</b>	155	108	69,68	187	161	86,10	32	53	16,42
<b>Obecná kriminalita</b>	501	238	47,50	650	295	45,38	149	57	-2,12
<b>Zbývající kriminalita</b>	130	117	90,00	114	107	93,86	-16	-10	3,86
<b>Hospodářská kriminalita</b>	64	39	60,94	81	40	49,38	17	1	-11,56
<b>Vojenská kriminalita</b>	0	0	0,00	0	0	0,00	0	0	0,00
<b>Celková kriminalita</b>	695	394	56,69	845	442	52,31	150	48	-4,38

Zdroj: Policie České republiky

### **Územní odbor Náchod**

- *turistické oblasti Rozkoš, Adršpach, Teplice, Broumov s množstvím rekreačních objektů, které s sebou přináší zvýšení počtu osob a s tím spojenou auto-kriminalitu*
- *tranzitní uzel do Polské republiky*
- *pohyb a přítomnost cizích státních příslušníků, zejména agenturních pracovníků*
- *tranzitní oblast dovozu prekursorů drog*

**Tabulka č. 14: Porovnání vybraných druhů kriminality Náchodsko**

k 31.12.2025	UO NA 2024			UO NA 2025			Rozdil		
	reg.	obj.	tj. %	reg.	obj.	tj. %	reg.	obj.	tj. %
Vraždy	1	0	0,00	2	1	50,00	1	1	50,00
Násilné činy	149	93	62,42	169	116	68,64	20	23	6,22
Mravnostní kriminalita	51	35	68,63	47	31	65,96	-4	-4	-2,67
Krádeže vloupáním	151	60	39,74	167	78	46,71	16	18	6,97
Krádeže prosté	177	114	64,41	230	140	60,87	53	26	-3,54
Ostatní majetková kriminalita	330	59	17,88	387	43	11,11	57	-16	-6,77
Majetková kriminalita celkem	658	233	35,41	784	261	33,29	126	28	-2,12
Ostatní kriminalita	250	175	70,00	277	196	70,76	27	21	0,76
Obecná kriminalita	1108	536	48,38	1277	604	47,30	169	68	-1,08
Zbývající kriminalita	245	195	79,59	207	161	77,78	-38	-34	-1,81
Hospodářská kriminalita	140	126	90,00	136	117	86,03	-4	-9	-3,97
Vojenská kriminalita	0	0	0,00	0	0	0,00	0	0	0,00
<b>Celková kriminalita</b>	<b>1493</b>	<b>857</b>	<b>57,40</b>	<b>1620</b>	<b>882</b>	<b>54,44</b>	<b>127</b>	<b>25</b>	<b>-2,96</b>

Zdroj: Policie České republiky

### **Územní odbor Rychnov nad Kněžnou**

- průmyslová zóna, zdejší firmy stále poptávají pracovní síly a mezery na trhu práce jsou nuceny řešit zajištěním pracovníků z jiných regionů ČR a zahraničních zaměstnanců, včetně agenturních pracovníků
- rekreační oblast Orlických hor se zvýšeným turistickým ruchem jak v letní, tak zejména v zimní sezóně, který je doprovázen zvýšeným pohybem osob a parkováním velkého množství vozidel
- státní hranice s Polskou republikou, rozsáhlé přilehlé rekreační oblasti jsou tak snadno dostupné – hranice je po celé své délce prostupná jak na bývalých silničních přechodech, tak po celé řadě lesních cest, nelze vyloučit ani možnost nelegální migrace, průmyslová zóna Škoda Auto a.s., pracoviště Kvasiny, která na sebe váže vysoký počet zaměstnanců nejen z ČR, ale i cizinců, zejména z Polska a Slovenska.

**Tabulka č. 15: Porovnání vybraných druhů kriminality Rychnovsko**

k 31.12.2025	UO RK 2024			UO RK 2025			Rozdíl		
	reg.	obj.	tj. %	reg.	obj.	tj. %	reg.	obj.	tj. %
<b>Vraždy</b>	3	2	66,67	0	0	0,00	-3	-2	-66,67
<b>Násilné činy</b>	58	41	70,69	48	34	70,83	-10	-7	0,14
<b>Mravnostní kriminalita</b>	19	13	68,42	18	15	83,33	-1	2	14,91
<b>Krádeže vloupáním</b>	63	36	57,14	59	31	52,54	-4	-5	-4,60
<b>Krádeže prosté</b>	104	82	78,85	93	82	88,17	-11	0	9,32
<b>Ostatní majetková kriminalita</b>	135	23	17,04	174	29	16,67	39	6	-0,37
<b>Majetková kriminalita celkem</b>	302	141	46,69	326	142	43,56	24	1	-3,13
<b>Ostatní kriminalita</b>	94	78	82,98	127	105	82,68	33	27	-0,30
<b>Obecná kriminalita</b>	473	273	57,72	519	296	57,03	46	23	-0,69
<b>Zbývající kriminalita</b>	161	138	85,71	142	113	79,58	-19	-25	-6,13
<b>Hospodářská kriminalita</b>	52	39	75,00	74	53	71,62	22	14	-3,38
<b>Vojenská kriminalita</b>	0	0	0,00	0	0	0,00	0	0	0,00
<b>Celková kriminalita</b>	686	450	65,60	735	462	62,86	49	12	-2,74

Zdroj: Policie České republiky

### **Územní odbor Trutnov**

- *rekreační a turistická oblast Krkonoše,*
- *území je sídlem pěti výchovných ústavů a věznice Odolov*
- *přítomnost zahraničních pracovníků v různých podnicích*
- *teritoriální umístění okresu na hranici s Polskou republikou*
- *tranzitní oblast dovozu prekursorů drog*

**Tabulka č. 16: Porovnání vybraných druhů kriminality Trutnovsko**

k 31.12.2025	UO TU 2024			UO TU 2025			Rozdil		
	reg.	obj.	tj. %	reg.	obj.	tj. %	reg.	obj.	tj. %
<b>Vraždy</b>	1	0	0,00	0	0	0,00	-1	0	0,00
<b>Násilné činy</b>	125	92	73,60	135	99	73,33	10	7	-0,27
<b>Mravnostní kriminalita</b>	29	17	58,62	45	34	75,56	16	17	16,94
<b>Krádeže vloupáním</b>	145	76	52,41	185	99	53,51	40	23	1,10
<b>Krádeže prosté</b>	277	198	71,48	352	271	76,99	75	73	5,51
<b>Ostatní majetková kriminalita</b>	332	48	14,46	367	63	17,17	35	15	2,71
<b>Majetková kriminalita celkem</b>	754	322	42,71	904	433	47,90	150	111	5,19
<b>Ostatní kriminalita</b>	290	242	83,45	268	218	81,34	-22	-24	-2,11
<b>Obecná kriminalita</b>	1198	673	56,18	1352	784	57,99	154	111	1,81
<b>Zbývající kriminalita</b>	246	208	84,55	209	162	77,51	-37	-46	-7,04
<b>Hospodářská kriminalita</b>	98	63	64,29	71	46	64,79	-27	-17	0,50
<b>Vojenská kriminalita</b>	0	0	0,00	0	0	0,00	0	0	0,00
<b>Celková kriminalita</b>	1544	944	61,14	1632	992	60,78	88	48	-0,36

Zdroj: Policie České republiky

## 7. Systém prevence kriminality v Královéhradeckém kraji

*Systém prevence kriminality v Královéhradeckém kraji je funkční, stabilní a založený na dlouhodobé spolupráci klíčových aktérů, což vytváří vhodné podmínky pro realizaci cílených preventivních projektů na místní úrovni.*

*Agenda prevence kriminality je v rámci Krajského úřadu Královéhradeckého kraje zařazena na odbor sociálních věcí, oddělení analýz, koncepcí a financování. Pracovní skupina prevence kriminality, která je hodnotící skupinou se bude scházet také v roce 2026, zejména za účelem hodnocení současné Strategie prevence sociálně nežádoucích jevů Královéhradeckého kraje a za účelem výměny zkušeností a dobré praxe.*

*Skupina je pestrá, členové jsou zástupci Policie ČR, Krajského úřadu, ORP, Probační a mediační služby, Městské policie, služeb sociální prevence. Jedná se o složky, které mají s tematikou prevence kriminality dlouholeté zkušenosti.*

*Na místní úrovni kraje jsou do systému prevence kriminality zapojeny orgány veřejné správy, policie, nevládní organizace a další instituce působící v obcích. Podstatou systému prevence kriminality na místní úrovni je optimální rozložení působnosti v oblastech sociální a situační prevence s ohledem na místní situaci, potřeby i možnosti.*

*Z hlediska účinnosti jsou nejefektivnější programy prevence kriminality na místní úrovni. Představují systém metodické, koncepční a finanční podpory ze strany ústředních orgánů státní správy a samosprávy a podpory vzniku programů prevence kriminality ve městech a obcích zatížených vysokou mírou kriminality a dalšími kriminálně rizikovými jevy. Podstatou těchto programů je součinnost orgánů státní správy, samosprávy, policie a nestátních neziskových organizací. Záběr programu je podmíněn místní situací v oblasti vývoje sociálně patologických jevů, potřebami, zájmem a schopnostmi lidí takové programy realizovat a finančními prostředky.*

*Metodické vedení, podpora a předávání informací v oblasti prevence kriminality probíhá periodicky. Na rok 2026 jsou plánovány 2 setkání na KÚ. Průběžně během roku probíhá předávání aktuálních informací.*

### **Shrnutí**

*Analýza kriminality v Královéhradeckém kraji potvrzuje dlouhodobě relativně stabilní a v mezikrajském srovnání spíše příznivou bezpečnostní situaci. Přesto však identifikuje oblasti, které vyžadují systematickou pozornost z hlediska prevence kriminality, zejména s ohledem na měnící se strukturu trestné činnosti a nové formy rizikového chování.*

*Z hlediska vývoje kriminality lze konstatovat, že Královéhradecký kraj kopíruje celorepublikové trendy, avšak s nižší intenzitou meziročních výkyvů. Tento fakt potvrzuje účinnost dosavadních preventivních opatření, současně však vytváří prostor pro jejich další cílené rozvíjení.*

*Bezpečnostní analýza jednoznačně prokazuje opodstatněnost realizace preventivních aktivit. Přestože Královéhradecký kraj nepatří mezi regiony s extrémní mírou kriminality, identifikované trendy potvrzují nutnost systematické a dlouhodobé prevence, jejímž cílem je udržení příznivého stavu a minimalizace rizika budoucího nárůstu kriminality.*

*Data poukazují zejména na:*

- přetrvávající dominantní podíl majetkové kriminality,*
- strukturální změny v oblasti násilné trestné činnosti,*
- nárůst latentních forem kriminality (zejména v online prostředí),*
- zvýšenou zranitelnost vybraných cílových skupin (děti, senioři, osoby se sníženou schopností orientace v rizikovém prostředí).*

*Preventisté krajského ředitelství se v uplynulém období podíleli na přípravě a realizaci 2045 přednášek a besed, během nichž oslovili více než 96 tisíc osob. Ve své činnosti se zaměřovali především na témata kybernetické bezpečnosti dětí i dospělých, dopravní výchovy pro nejmenší i začínající řidiče, problematiky návykových látek, trestní odpovědnosti a také na oblast aktivního útočníka a ochrany měkkých cílů. Přednášky byly určeny širokému spektru cílových skupin – dětem a studentům všech typů škol, pedagogickým i nepedagogickým pracovníkům, dospělým osobám včetně rodičů a zaměstnanců, veřejnosti všech věkových skupin.*

*Bezpečnostní analýza tak jednoznačně dokládá opodstatněnost realizace navrhovaných preventivních aktivit v rámci Programu prevence kriminality na místní úrovni a jejich přínos pro udržení bezpečné a stabilní situace v Královéhradeckém kraji.*

*Zpracovala: Mgr. Hedvika Peremská*

*Krajská manažerka prevence kriminality*

[hperemska@khk.cz](mailto:hperemska@khk.cz)