

02-03/2025

Aktuality

Oddělení práv osob se zdravotním postižením Úřadu vlády ČR ve spolupráci s Řídicím výborem Národního programu přístupnosti pro všechny vyhlásilo I. kolo výzvy k předkládání záměrů bezbariérových tras ve městech a obcích pro rok 2026 s termínem předložení záměrů do 30. dubna 2025.

Cílem výzvy je podpořit odstraňování bariér ve městech a obcích a pokračovat v zajišťování přístupnosti budov veřejné správy, škol, kulturních institucí, zdravotních a sociálních zařízení či dopravní infrastruktury.

Informace o Národním programu přístupnosti pro všechny na období 2026–2035 jsou dostupné na:

[Národní program přístupnosti pro všechny na období 2026–2035 | Vláda České republiky](#)

Pokračování na str. 2



Královéhradecký kraj hledá pěstouny pro předškolní děti

„Dej domov, dáš budoucnost!“ – to je motto kampaně „Staň se náhradním rodičem“ pro rok 2025. Hlavním cílem letošního roku je najít nové pěstouny pro předškolní děti, které patří mezi nejzranitelnější skupinu a potřebují stabilní rodinné zázemí pro svůj zdravý vývoj.

Plánované akce pro rok 2025

✦ **Náhradní Den pro pěstouny 2024 (10. května 2025, Stezka korunami stromů Krkonoše)**

Náhradní termín pro setkání pěstounů a zájemců o náhradní rodinnou péči, které bylo v roce 2024 zrušeno kvůli nepříznivému počasí.

✦ **Týden pěstounství (15.–21. září 2025)**

Série osvětových a vzdělávacích aktivit pro veřejnost i odborníky, zaměřená na náhradní rodinnou péči.

✦ **Den pro pěstouny v Safari Parku (20. září 2025)**

Tradiční setkání pěstounských rodin a poděkování za jejich obětavou práci.

✦ **Další akce v regionu**

Účast a spolupráce na aktivitách zaměřených na rodinu a děti v Královéhradeckém kraji.

Proč je osvěta důležitá?

Hlavním cílem kampaně je **zvýšit povědomí o náhradní rodinné péči**, poskytnout veřejnosti pravdivé a snadno dostupné informace a budovat komunitu spokojených pěstounů. **Šíření osvěty a kvalitních informací** je klíčové pro získání nových pěstounů, kteří mohou dětem nabídnout domov, stabilitu a lásku. **Více informací o strategii pro rok 2025 náhradní rodinné péče v Královéhradeckém kraji naleznete V krátké příložené prezentaci.**

🔊 **Více informací o kampani „Staň se náhradním rodičem“ naleznete na:**

🌐 www.stansenahradnimrodicem.cz

📱 [Facebook – Staň se náhradním rodičem](#)



Spolufinancováno
Evropskou unií

02-03/2025

Aktuality

Pokračování ze str. 1

Současně byly vyhlášeny termíny konzultací záměrů k řešení přístupnosti v rámci Národního programu přístupnosti pro všechny pro I. kolo pro rok 2026.

Konzultace se uskuteční v následujících dnech:

20.března 2025

24.března 2025

3.dubna 2025.

Pro přihlášení kontaktujte Mgr. Blanku Espinoza tel.:

224 002 718,

e-mail:

blanka.espinoza@vlada.gov.cz

www.vlada.gov.cz

Centrum Orion poskytuje podporu v celém Královéhradeckém kraji

Centru Orion, z.s. se již více než 26 let zabývá podporou dětí i dospělých osob se zdravotním postižením a také pečujících rodin. V Dlouhé Vsi u Rychnova nad Kněžnou jsme vybudovali kompletně bezbariérové centrum, ve kterém nabízíme individualizované sociální služby vycházející z potřeb klientů a jejich rodin, a také další aktivity, např. terapie Neurofeedback či Acces Bars, které může využít i veřejnost. Novinkou roku 2025 je tréninkový byt pro návlek samostatnosti osob s těžkým tělesným, mentálním či kombinovaným postižením.

Máme v péči více než 100 pečujících rodin a jsme registrovaným poskytovatelem sociálních služeb - Centrum denních služeb a Osobní asistence.

První ze jmenovaných služeb je určena osobám ve věku 6–50 let z Královéhradeckého kraje, které mají tělesné, mentální nebo kombinované postižení. Umožňujeme jim trávit část dne v bezpečném prostředí mimo domov a ve společnosti vrstevníků, vytváříme příležitosti k rozvíjení jejich dovedností a zájmů (keramika, fotografování, sport, práce s počítačem nebo technické dílně...), podporujeme jejich samostatnost v běžných činnostech (nakupování, vaření, péče o domácnost a zahradu...). V rámci služby nechybí ani pomoc v oblasti sebeobsluhy či komunikace.

Osobní asistence je určena osobám ve věku 3–50 let a poskytujeme ji v rámci okresu Rychnov nad Kněžnou. Jejím cílem je pomoci klientům realizovat všechny činnosti, které potřebují k tomu, aby mohli vést aktivní a nezávislý způsob života.



Pokračování na str. 3

02-03/2025

Aktuality

Pokračování ze str. 2

Od ledna 2025 zahájilo Centrum Orion poskytování již třetí sociální služby: Odborné sociální poradenství, kterým pokrývá celý Královéhradecký kraj. Tuto službu může zcela zdarma využít nejen člověk s těžkým tělesným, mentálním či kombinovaným postižením, ale i pečující. V rámci poradenství Vám tým složený ze sociální pracovníce, speciální pedagožky, terapeutky či dalších odborníků pomůže lépe se orientovat v možnostech podpory, práv a služeb, abychom usnadnili Váš každodenní život. Pomůžeme Vám např. zorientovat se v systému dávek, ve vyhledání dalších služeb a možností pomoci ve vašem okolí, instruovat Vás ve speciálně pedagogických přístupech či realizovat nácvik dovedností v péči o osobu blízkou.

Mezi další inovativní formy podpory, které Centrum Orion zprostředkovává (rovněž v celém kraji), patří homesharing, a to již od roku 2021. Co je vlastně homesharing? Velmi stručně řečeno: alternativní forma pomoci pečujícím rodinám, kterou poskytují ochotní lidé z lokální komunity - tedy nikoliv profesionální pečovatelé, asistenti. Hostitelem se přitom může stát kdokoli z nás, stačí jen trocha času, dobré vůle a chuti pomoci tam, kde to dává skutečný smysl.

Pečující rodina získává cenné chvíle k vydechnutí od náročné péče. Významným přínosem homesharingu je rovněž příležitost, aby dítě/či dospělý s postižením vystoupil ze sociální „bubliny“, získal nové zážitky, kontakty, kamarády... Prostě aby měl šanci přijít „mezi lidi“ a zažít úplně normální věci - procházku, koupáčku v bazénu, posezení v cukrárně a podobně. Tedy to, co je pro někoho naprostá samozřejmost, ale pro jiného velká vzácnost.



Chcete-li se o Odborném sociálním poradenství, homesharingu, nebo o dalších aktivitách Centra Orion dovědět víc, podívejte se na naše stránky www.centrum-orion.cz nebo prezentace na sociálních sítích:

(<https://www.facebook.com/CentrumOrionzs> resp.

<https://www.facebook.com/homesharing.centrum.orion>)

Autor článku: Jiří Raichl
koordinátor homesharingu
Centrum Orion, z.s.

Sdílená zkušenost a vzájemná podpora aneb Podpůrná rodičovská skupina v MultiTýmu v praxi

MultiTým je sociální služba určená rodinám s dětmi ohroženými duševním onemocněním. Součástí služby je i podpora rodičů v procesu stabilizace a zlepšování psychického stavu dítěte. Proto jsme v říjnu spustili podpůrnou rodičovskou skupinu pro naše klienty, která nyní finišuje svůj první běh a my bilancujeme, co tento formát našim rodičovským klientům přinesl.

Podpůrná skupina poskytuje rodičům bezpečný prostor pro sdílení svých zkušeností, obav i radostí, a dává tak účastníkům pocit, že v tom nejsou sami. Setkání se konala vždy jednou za 14 dní a témata se odvíjela od aktuálních potřeb účastníků. V průběhu 12 setkání jsme se významně věnovali komunikaci mezi rodiči a dětmi.

Dále jsme se zabývali vývojovou psychologií – kdy a jak se formují návyky a osobnost, jakou roli v tom hraje rodinné prostředí. Rodiče přinášeli otázky, jak se vyrovnat s následky traumatických událostí svých dětí. Mluvili jsme o krizích, panických atakách a reakcích rodičů, které mohou situaci zhoršit nebo naopak zlepšit. Společně jsme zkoušeli hledat takové reakce, které nezraňují, ale podporují.

Rodiče sdíleli své zkušenosti a vzájemně si dávali doporučení. Diskutovali jsme i o dlouhodobosti léčby u dětí. Rezonovalo také téma, jak si udržet hranice a nepodvolit se dítěti, což je velký nárok na rodiče.

Pokračování na str. 4

Odbor sociálních věcí

Krajský úřad Královéhradeckého kraje
Pivovarské náměstí 1245/2,
500 03 Hradec Králové

www.khk.cz

kontakt pro přihlášení a odhlášení z databáze
příjemců: azachariasova@khk.cz
tel.: + 420 725 870 783

02-03/2025

Pokračování ze str. 3

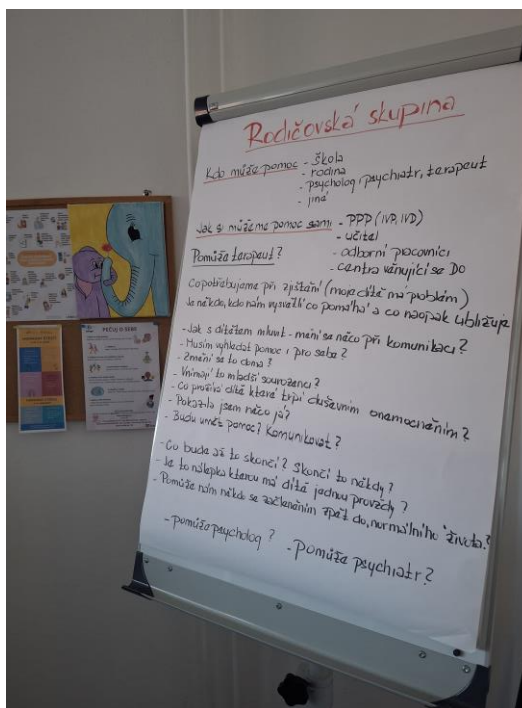
Aktuality

Učili jsme se, jak předávat dětem kompetence a zároveň jim vyjádřit podporu v jejich emocích. V období Vánoc jsme se zaměřili na prožívání svátků, protože změna režimu může být pro děti i rodiče stresující. Hledali jsme způsoby, jak děti motivovat k aktivnímu trávení času mimo digitální svět a posilovat rodinné vazby

Při rekapitulaci průběhu podpůrné skupiny rodiče uváděli, že si odnášejí nové pohledy na své děti i na sebe jako rodiče, že lépe chápou, co jejich dítě prožívá, a cítí se kompetentnější při jeho podpoře. Zazněly i obavy, co se stane po skončení skupin, a proto jsme hovořili o dalších možnostech podpory v MultiTýmu i mimo něj.

Podpůrné rodičovské skupiny vMultiTýmu se ukázaly jako důležitý nástroj prevence a posilování rodičovských kompetencí. Ukazuje se, že sdílení, porozumění a aplikace teoretických poznatků do praxe mohou rodičům pomoci lépe zvládat náročné situace a tím pozitivně ovlivnit i psychické zdraví jejich dětí. Naším cílem je nejen pomoc dětem, ale i posílení rodičů, protože pevný a podporující rodič je pro dítě tím nejlepším průvodcem v náročných obdobích. Vzhledem k pozitivním ohlasům jsme se rozhodli v tomto formátu nadále pokračovat.

Autorka článku: Mgr. Radka Buršíková
propagace a publicita, Salinger, z.s.



02-03/2025

Aktuality

ŽIJEME MEZI VÁMI

Kdo žije mezi vámi? Jsou to klienti Ústavu sociální péče Kvasiny. Od roku 2020 žijí nejen v obci Kvasiny, ale i v Kostelci nad Orlicí, Týništi nad Orlicí a v Třebehovicích pod Orebem.

Někteří klienti zažili etapy života v různém typu bydlení. V osmdesátých letech žili v kvasinském zámku, kde sdíleli několika lůžkové ložnice, koncem devadesátých let přešli do nově vybudovaného, moderního ústavu v téže obci, který jim přinesl více soukromí. Časem i tyto institucionální prostory přestaly být vyhovující. Nyní ústav prochází transformací a díky ní již část klientů bydlí v šesti zrealizovaných domácnostech, které byly financovány prostřednictvím projektů a spoluúčastí Královéhradeckého kraje.



V květnu tomu bude již pět let, kdy se první klienti stěhovali do komunitních domácností chráněného bydlení. Byla to pro pracovníky i klienty zpočátku velká změna. Život klientů se tak přiblížil běžnému životu, jako má většina z nás. Podílí se na přípravě a vaření celodenní stravy, vykonávají domácí práce, udržují zahradu, pěstují a zpracovávají výpěstky, celoročně se účastní místních veřejných akcí, někteří dochází do zaměstnání. Důležité je i vytváření pozitivních vztahů s místní komunitou. Tyto, a další činnosti, klienty pozitivně ovlivňují. Naším hlavním cílem jsou spokojení klienti a život v nových domácnostech tomu přispívá.

Poskytované služby přizpůsobujeme jejich individuálním potřebám. Pracovníci přímé péče pomáhají klientům v úkonech dle nastaveného individuálního plánu a v návaznosti na kapacity poskytovatele. Samozřejmě bez finanční podpory zřizovatele bychom se ani v této službě neobešli. Úhrady od klientů stačí pouze na pokrytí jen části vynaložených nákladů na jednotlivé domácnosti.

Odbor sociálních věcí

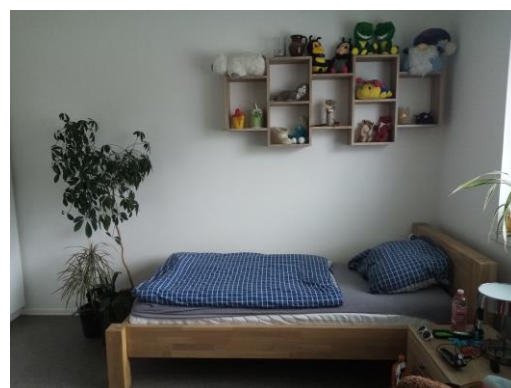
Krajský úřad Královéhradeckého kraje
Pivovarské náměstí 1245/2,
500 03 Hradec Králové



Zřizovatel Královéhradecký kraj od 1. dubna 2022 do 31. března 2025 finančně podpořil čtyři domácnosti chráněného bydlení za účelem realizace aktivity Zajištění chráněného bydlení vzniklé transformací domova pro osoby se zdravotním postižením Ústav sociální péče pro mládež Kvasiny v rámci projektu Žijeme v komunitě fáze 1 předkládaného do Operačního programu Zaměstnanost+. Podpořenými osobami je celkem 24 klientů, z toho 6 z domácnosti Jelínkova, 6 z Rybářské, 6 z domácnosti Průšova z Kostelce nad Orlicí a 6 z domácnosti Turkova Týniště nad Orlicí.

Poskytnuté finanční prostředky byly využity především na platy pracovníků, kteří poskytují sociální služby ve zmíněných domácnostech chráněného bydlení.

Autorka článku: Jana Mašková, ředitelka ÚSP Kvasiny



www.khk.cz

kontakt pro přihlášení a odhlášení z databáze

příjemců: azachariasova@khk.cz

tel.: + 420 725 870 783

02-03/2025

Aktuality

Chráněné bydlení Náchod – jeden z produktů Transformace

Toto bydlení vzniklo v rámci projektu Transformace pobytového zařízení DOMOVA NA STŘÍBRNÉM VRCHU. Za období 2022 – 2025 byla poskytnuta služba Chráněného bydlení celkem 7 klientům, kteří se tímto krokem přiblížili více svým vrstevníkům a zařadili se do života v běžné společnosti. Stavba nabízí bydlení v šesti jednolůžkových pokojích, ve dvou samostatných domácnostech. Každá domácnost má společnou obytnou kuchyň, sociální zařízení a sklady. Bytové jednotky jsou spojeny chodbou s asistenční místností pro zaměstnance. Součástí objektu je garáž, parkovací stání a menší zahrada.



Obyvatele domu zaměstnanci podporují v rozvoji samostatnosti při nakupování, vaření, péči o domácnost a péči o svoji osobu, svůj majetek. Někteří klienti využívají návazných služeb sociální rehabilitace v regionu, některým se již podařilo najít práci. Přidanou hodnotou je volnost při výběru struktury dne, která posiluje jejich samostatnost a odpovědnost za svá rozhodnutí.



Poskytování služby Chráněné bydlení je v plném proudu i přes skutečnost, že realizace projektu „Žijeme v komunitě fáze 1“ bude ukončena k 31.3.2025. Předpokladem je realizace dalšího návazného projektu „Žijeme v komunitě fáze 3“.

Autorka článku: Eva Fremuthová, ředitelka DNSV

