

Operační program přeshraniční spolupráce Česká republika - Polská republika 2007-2013 v Královéhradeckém kraji





Základní rekapitulace programu

Operační program přeshraniční spolupráce Česká republika - Polská republika 2007-2013 (dále jen „program“) spadá mezi přeshraniční regionální operační programy v rámci Cíle 3 politiky hospodářské a sociální soudržnosti Evropské unie (dále jen „EU“), nazvaného Evropská územní spolupráce. Navazuje na zkušenosti z předchozích programů, realizovaných z prostředků EU, kterými byly programy Phare Credo, Phare CBC a zejména Iniciativa Společenství INTERREG IIIA.

Program podporuje široký okruh aktivit, zaměřuje se na zlepšení dopravní dostupnosti přeshraničního regionu, ochranu životního prostředí, prevenci rizik, podporu podnikatelského prostředí a hospodářské spolupráce, podporu rozvoje přeshraniční infrastruktury i služeb cestovního ruchu, podporu vzdělávání, spolupráci územních samospráv a dalších subjektů na obou stranách hranice, rozvoj společenských, kulturních a volnočasových aktivit. Program je spolufinancován z Evropského fondu pro regionální rozvoj (dále jen „ERDF“).

Součástí programu je také Fond mikroprojektů, který spravují jednotlivé euroregiony. Správcem a administrátorem Fondu mikroprojektů pro region Královéhradeckého kraje je Euroregion Pomezí Čech, Moravy a Kladska - Euroregion Glacensis.

Vhodnými žadateli jsou veřejnoprávní subjekty - kraje, obce a jejich sdružení, příspěvkové organizace, neziskové organizace, obecně prospěšné organizace, občanská sdružení, komory, výzkumné instituce, nadace, církve, školská zařízení apod.

Na české straně je podporované území tvořeno pěti územně samosprávnými celky (kraji) na úrovni NUTS III: Královéhradecký, Liberecký, Pardubický, Olomoucký a Moravskoslezský kraj.

Na polské straně se podporované území skládá ze tří vojvodství: Dolnoslezské (pouze Jelenohorský a Walbrzyský podregion a Strzelinský okres), Opolské (celé území) a Slezské (pouze Rybnický a Bielský podregion a Pszczynský okres).

Dlouhodobé vysoce pozitivní hodnocení programu

Program dlouhodobě patří mezi 2 nejúspěšnější programy ze všech 60 evropských přeshraničních programů a to jak z pohledu počtu schválených projektů, tak i podílu využitých prostředků. Navíc Evropská komise oceňuje vysoký zájem žadatelů o program, nízký počet nesrovnalostí a celkovou efektivitu programu. Žadatelé i koneční příjemci podpory rovněž oceňují účelně nastavenou implementační strukturu i přehlednou metodiku programu.

Za pozornost jistě stojí skutečnost, že u realizovaných projektů dochází ke značným úsporám, tyto úspory se vracejí zpět do programu a mohou proto být realizovány další projekty (ze zásobníku podpořených náhradních projektů) nebo jsou projekty v realizaci rozšiřovány o dodatečné projektové aktivity, které jsou v souladu s cíly projektů a programu. O vysoké efektivitě programu vypovídá i skutečnost, že ke značným úsporám dochází i u projektů technické pomoci, což jsou projekty zaměřené na administraci celého programu.



© EuroGeographics Association for the administrative boundaries

Vymezení podporovaných území programů přeshraniční spolupráce v rámci Evropské územní spolupráce v programovém období 2007-2013



Podporované území česko-polského přeshraničního programu

Implementační struktura – řídicí a koordinační instituce



Ministerstvo pro místní rozvoj ČR, Praha – Řídící orgán

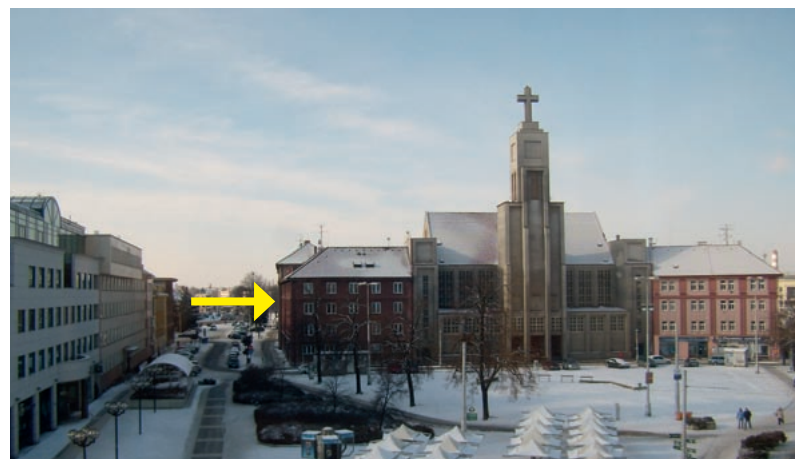


Centrum pro regionální rozvoj ČR
- Společný technický sekretariát, Olomouc

Implementační struktura – regionální instituce



Krajský úřad Královéhradeckého kraje,
Hradec Králové - Regionální subjekt pro region
Královéhradeckého kraje



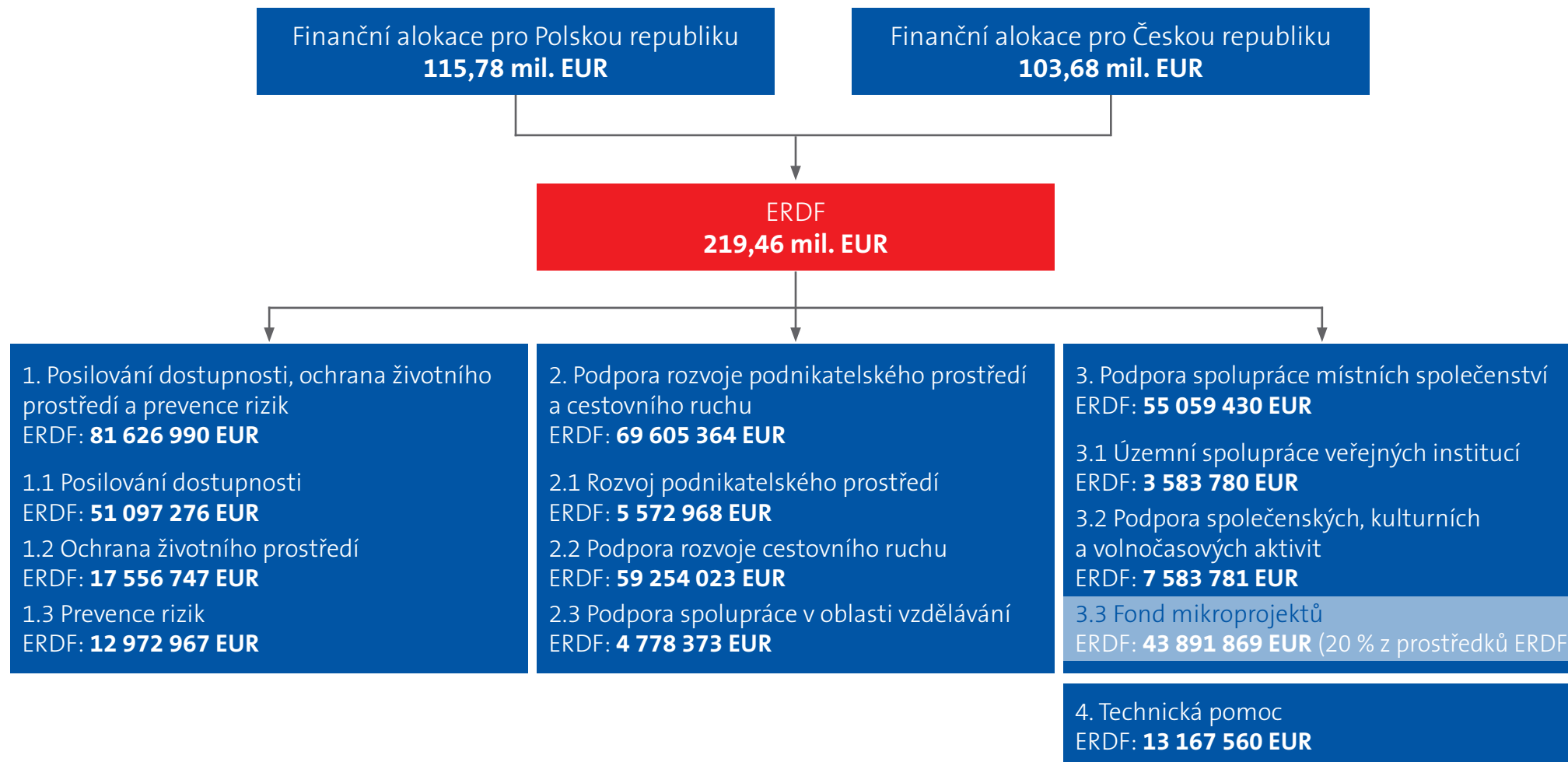
Centrum pro regionální rozvoj ČR - pobočka pro NUTS II Severovýchod,
Hradec Králové



Euroregion Glacensis - správce a administrátor
Fondu mikroprojektů pro region
Královéhradeckého kraje, Rychnov nad Kněžnou



Finanční alokace z ERDF dle prioritních os a oblastí podpory



Porovnání oblasti podpory 3.3 (Fond mikroprojektů) s ostatními oblastmi podpory (1.1 až 3.2)

	Malé projekty (Fond mikroprojektů)	Velké projekty
Minimální výše dotace ERDF (EUR)	2 000	30 001
Maximální výše dotace ERDF (EUR)	30 000	není konkrétně určena
Maximální výše dotace ERDF	85 %	85 %
Maximální výše národní dotace	10 % (Polsko)	5 % (ČR)
Maximální celkové náklady projektu (EUR)	60 000	nejsou konkrétně určeny
Investiční projekty	ano, ale ne všechny typy	ano
Povinný „Leader partner“ princip	ne	ano
Doba trvání projektu (délka realizace)	max. 18 měsíců	není konkrétně určena, obvykle 2 až 3 roky
Udržitelnost	není konkrétně určena	5 let

Předkládání projektových žádostí - oblasti podpory 1.1 až 3.2

- Příjem žádostí byl průběžný a začal 11. prosince 2007.
- Zasedání Monitorovacího výboru programu, kde byly schvalovány projekty ke spolufinancování, se konala zpravidla 1x ročně.
- Celkem se konalo 8 zasedání Monitorovacího výboru programu, kde hlavním bodem bylo schvalování projektů ke spolufinancování.

Předkládání projektových žádostí - oblast podpory 3.3

- Příjem žádostí byl průběžný a začal 5. května 2008.
- Zasedání Euroregionálního řídicího výboru, kde byly schvalovány mikroprojekty ke spolufinancování, se konala zpravidla 2x ročně.
- Celkem se konalo 12 zasedání Euroregionálního řídicího výboru, kde hlavním bodem bylo schvalování mikroprojektů ke spolufinancování.

Program v Královéhradeckém kraji

Ustavující zasedání Monitorovacího výboru programu se konalo dne 11. prosince 2007 v hotelu Černigov v Hradci Králové. V rámci zasedání byl české i polské delegaci představen Jednací řád Monitorovacího výboru, Programový dodatek, Manuál Společného technického sekretariátu, Indikativní plán rozdělení prostředků Technické asistence na období 2007-2013, Přehled čerpání Technické asistence (Iniciativa INTERREG IIIA) a Harmonogram implementace programu. Všechny dokumenty, o kterých se v Hradci Králové v rámci zasedání hlasovalo, byly schváleny.



Ustavující zasedání společného česko-polského Monitorovacího výboru



Zasedání se konalo v hotelu Černigov v Hradci Králové, před hotelem v centru města byl propagován i projekt „Walbrzych, Hradec Králové - města kultury“

K celkovému úspěchu programu výrazně přispívají právě příjemci z regionu Královéhradeckého kraje. O program je v Královéhradeckém kraji velký zájem, o čemž vypovídá i počet úspěšně realizovaných česko-polských projektů a mikroprojektů.

Celkem bylo realizováno 100 projektů a 320 mikroprojektů, kde partnerem nebo jedním z partnerů na české straně je subjekt z Královéhradeckého kraje, v součtu se tedy jedná o 420 projektů a mikroprojektů. Objem evropské dotace, přidělené na tyto projekty a mikroprojekty, představuje 86 839 922 EUR, což je téměř 2,4 miliardy Kč (pro přepočítání byl použit kurz 27,50 Kč/EUR, v částce nejsou zohledněny následné korekce a úspory).

Kromě toho byla podpořena řada dalších projektů, kde žádný partner nemá sídlo v Královéhradeckém kraji, ale tyto projekty mají na region Královéhradeckého kraje významný dopad. Jedná se např. o projekty, kde vedoucími partnery jsou tyto subjekty: Klub Polského Kapitálu Praha, Česká geologická služba Praha, Ústřední kontrolní a zkušební ústav zemědělský Brno, Česká televize Ostrava, občanské sdružení EducationTalentCulture Český Těšín, Pedagogické centrum pro polské národnostní školství Český Těšín, Občanské sdružení COGNITIO Liberec atd.

Partnery na polské straně jsou subjekty zejména z Dolnoslezského vojvodství, v menší míře i z Opolského vojvodství.

Výstupy projektů s účastí partnerů z Královéhradeckého kraje jsou často úspěšně prezentovány veřejnosti. S pozitivním ohlasem se setvalo např. představení výstupů projektu „**Podzemí Krkonoš**“ (oblast podpory 2.2 – Podpora rozvoje cestovního ruchu) na Výroční akci k programu (Harrachov, 13. - 14. září 2011).

Konkrétně se jednalo o prohlídku unikátních podzemních prostor bývalého rudného dolu Kovárna v samotném nitru nejvyšší české hory Sněžky, která je zároveň i horou hraniční. Důl na okraji Pece pod Sněžkou byl rozšířen a zpřístupněn pro návštěvníky právě díky realizaci uvedeného projektu.



Nově zpřístupněné podzemní prostory

Dále byla v rámci Výroční akce k programu umožněna prohlídka muzea hornictví v horském městysu Černý Důl. Muzeum, které vzniklo rovněž v rámci uvedeného projektu, poutavě informuje o historii dolování v Krkonoších. Jsou zde například exponáty a fotografie z lokality Berghaus v Černém Dole, plánky a fotografie krkonošských jeskyní apod. Využit je i venkovní prostor před muzeem, kde je postavena replika dřevěné stoupy na drcení rudy, na několika metrech kolejnic stojí důlní vozíky, pod širým nebem jsou také umístěny velké bloky krkonošských hornin. Muzeum pořádá řadu doprovodných aktivit.



Objekt muzea

Vnitřní expozice

Stoupa

Propagace

Úspěšné projekty s účastí partnerů z Královéhradeckého kraje byly mediálně prezentovány odborné i laické veřejnosti i na dalších Výročních akcích (Kudowa Zdrój, 15. - 16. května 2013 atd.).

Některé projekty s účastí partnerů z Královéhradeckého kraje získaly rovněž významná ocenění. Např. projekt **„VIA FABRILIS - cesta řemeslných tradic“** (oblast podpory 2.2 - Podpora rozvoje cestovního ruchu) obdržel hned několik ocenění. Mezi nejvýznamnější patří vítězství v soutěži „Polsko se stává krásnější – 7 divů evropských fondů“ (kategorie „Přeshraniční cestovní ruch“), vyhlášené polským Ministerstvem regionálního rozvoje.

Myšlenkou celého projektu je uchování tradičních řemesel na česko-polském pohraničí a posílení jejich postavení v rámci turistických atraktivit v regionu. Společná cesta mezi Vrchlabím a polským Boleslavcem vytvořila nový a jedinečný produkt cestovního ruchu. Projektové aktivity vedly k významnému a pevnému propojení uchovatelů řemeslných tradic, které doposud nebylo v česko-polském příhraničí v tomto rozsahu realizováno.

Kromě vlastní cesty řemeslných tradic s 15 zastaveními bylo realizováno několik významných investičních aktivit – jednalo se zejména o výstavbu repliky tzv. čtvrtého domku ve Vrchlabí, který byl v minulosti zničen a ve kterém nyní vznikly nové výstavní prostory a depozitář a na polské straně bylo rekonstruováno Muzeum keramiky v Boleslavci. Realizovány byly i výměnné výstavy, společné publikace a další činnosti, umožňující lepší vzájemné poznávání oblasti na druhé straně Krkonoš.



Replika tzv. čtvrtého domku ve Vrchlabí – výstavba a stav po dokončení



Boleslavská keramika ve vrchlabské expozici

Venkovní prostory

Publicita

Projekty s účastí partnerů z Královéhradeckého kraje získávají tradičně vysoký počet hlasů odborné i laické veřejnosti v každoroční soutěži o nejinspirativnější česko-polský projekt. Při posledním ročníku této soutěže, kdy předmětem hlasování byly projekty, jejichž realizace byla ukončena v roce 2014, resp. 2015, se mezi prvními čtyřmi projekty umístily tři projekty s účastí partnerů z Královéhradeckého kraje. Díky nejvyššímu počtu hlasů zvítězil projekt **„Místa plná rozhledů v Euroregionu Glacensis“** (oblast podpory 2.2 – Podpora rozvoje cestovního ruchu).

Realizované aktivity projektu významně rozšířily nabídku cestovního ruchu v česko-polském příhraničí. Za dobu trvání projektu bylo vybudováno nebo zrekonstruováno celkem 7 rozhleden a jedno vyhlídkové místo, celkem tedy 8 objektů, z toho 5 na české straně a 3 na polské straně. Zároveň byl nastartován nový turistický produkt „Putování po rozhlednách“, který poutavým způsobem formou soutěže rozšiřuje nabídku pro širokou veřejnost především v letních měsících, kdy je menší zájem turistů o tuto příhraniční lokalitu. Další přidanou hodnotou projektu je propojení nového produktu rozhleden se stávající nabídkou pěších tras a cyklotras. Zájem o výhledy z rozhleden i o navazující putování předčil veškerá očekávání.

V Královéhradeckém kraji byly nově postaveny tyto 4 rozhledny:

- Čáp (Teplice nad Metují) - vzhledem k obtížnému terénu byly jednotlivé části rozhledny dopravovány a sestaveny vrtulníkem
- Na Signálu (Horní Radechová - Slavíkov)
- Eliška (Trutnov - Stachelberg)
- Žernov (Žernov)



Rozhledna Čáp



Rozhledna Na Signálu



Výstavba a slavnostní otevření rozhledny Eliška dne 11. listopadu 2014

Rozhledna Žernov a dřevěná turistická známka

Královéhradecký kraj je rovněž vedoucím partnerem významného projektu **„Strategie integrované spolupráce česko-polského příhraničí“** (oblast podpory 3.1 – Územní spolupráce veřejných institucí).

Výstupem tohoto projektu je posílení spolupráce všech zapojených partnerů společně vytvořenou strategií integrované spolupráce. Ta představuje zásadní koncepční dokument, který navrhuje, v jakých oblastech a jakou formou mohou zapojení partneři spolupracovat v programovém období 2014-2020. Mezi další aktivity projektu patřily výměnné stáže zaměstnanců partnerů, vytvoření a provoz sekretariátu projektu, vytvoření a provoz webových stránek projektu, pořádání konferencí apod. Posílení vzájemných vazeb partnerů přináší pozitivní dopad na konkurenceschopnost a vyvážený rozvoj v daném území.

Projektové aktivity byly zahájeny v lednu 2012 a ukončeny v prosinci 2014. Celkový rozpočet projektu představoval částku 269 633 EUR. V současné fázi udržitelnosti projektu probíhají setkání implementačního týmu, na kterých je mj. aktualizován akční plán, tj. seznam konkrétních projektových záměrů.

Jedním z možných výstupů projektu by mohlo být i založení Evropského seskupení pro územní spolupráci (dále jen „ESÚS“) pod názvem Novum. ESÚS představuje novou dimenzi rozvoje přeshraniční spolupráce. Právní forma ESÚS umožňuje vytvořit seskupení subjektů a organizací z více států EU, sloužící pro rozvoj daného území. Jelikož členy ESÚS se mohou stát samosprávné celky odlišných velikostí i kompetencí, představuje ESÚS významný krok směrem k ověření funkčnosti konceptu víceúrovňové správy v přeshraničním prostředí.

Zapojení partneři (kraje, vojvodství a euroregiony): Královéhradecký kraj (vedoucí partner), Liberecký kraj, Pardubický kraj, Olomoucký kraj, Dolnoslezské vojvodství, Euroregion Pomezí Čech, Moravy a Kladska - Euroregion Glacensis, Sdružení polských obcí Euroregionu Glacensis, Euroregion Nisa - regionální sdružení, Sdružení polských obcí Euroregionu Nysa.



Zástupci všech projektových partnerů dne 5. října 2011 v polské Jelení Hoře slavnostně podepsali „Prohlášení o záměru“, ve kterém společně vyjádřili zájem prohloubit do budoucna spolupráci mezi obyvateli, hospodářskými subjekty a společenskými institucemi na území obou států.



Zahajovací konference,
Wrocław, 27. března 2012



Jednání projektového týmu



Stáž na Dolnoslezském vojvodství



Návštěva Regionální informační kanceláře
Evropského Parlamentu a Regionálního
zastupitelství Evropské komise, Wrocław



Mapa území partnerů



Logo projektu, symbolizující 4 příhraniční hory (Ještěd, Sněžka, Králický Sněžník a Praděd)



Závěrečná konference, Hradec Králové, 18. listopadu 2014

Představení prioritních os a oblastí podpory, podpořené projekty, ukázky realizovaných projektů

Prioritní osa I: Posilování dostupnosti, ochrana životního prostředí a prevence rizik

Cíl prioritní osy: Lepší dopravní dostupnost a vysoká kvalita životního prostředí jsou základním předpokladem rozvoje ekonomických a sociálních aktivit. Přispívají ke zvýšení atraktivity příhraničního území pro jeho obyvatele, zahraniční a tuzemské investory a návštěvníky. Posilování přeshraničních komunikačních vazeb přispívá k rozvoji ekonomických a sociálních vazeb příhraničních oblastí a k budování soudržného území.

Oblast podpory 1.1: Posilování dostupnosti

Další rozvoj česko-polského příhraničí je podmíněn zlepšením dopravní dostupnosti tohoto území. Důležitá je proto podpora projektů, týkajících se modernizace a rozvoje dopravní infrastruktury místního a regionálního významu na území česko-polského příhraničí a přeshraničních dopravních spojení pro zvýšení investiční atraktivity příhraničního území. Jedná se především o modernizaci, rekonstrukci, výstavbu a zlepšení kvality (technického stavu) a parametrů dopravní infrastruktury v dotační oblasti. S cílem snížit negativní dopad dopravy na obyvatelstvo a přírodu jsou podporovány aktivity omezující negativní vliv silničního provozu, jako jsou obchvaty, protihlukové bariéry, bezkolizní přechody pro zvířata apod.

Díky neuspokojivému stavu dopravní obslužnosti v regionu je vhodné zaměřit pozornost na rozvoj integrovaných dopravních systémů, které zlepšují dostupnost území pro návštěvníky a zjednodušují dojíždění obyvatel do zaměstnání. Podporován je i rozvoj podpůrných informačních a odbavovacích zařízení ve veřejné dopravě, která životní prostředí zatěžují méně než individuální automobilová doprava a zároveň představují vyšší potenciál pro uplatnění alternativních environmentálně šetrných technologií.

S ohledem na rozsáhlou železniční síť na území regionu, s dnes neřídka vysokou kulturně historickou hodnotou železniční infrastruktury, je pozornost zaměřena na modernizaci památkové železniční infrastruktury, např. historicky cenných železničních budov a její přizpůsobení novým účelům.

Vzhledem k přistoupení České republiky (dále jen „ČR“) a Polska do Schengenského prostoru jsou podporovány infrastrukturní projekty zaměřené na modernizaci a adaptaci objektů pohraniční policie a celní správy, včetně doprovodné infrastruktury, pro nové potřeby, např. pro poskytování služeb.

Pro zajištění vnitřní soudržnosti příhraničního území je významná integrace komunikačních systémů na obou stranách hranice a zlepšení dostupnosti informačních a komunikačních technologií (dále jen „ICT“), mj. v těžce dostupných oblastech.

Budování a modernizaci silniční, telekomunikační a další infrastruktury předchází zpracování technické dokumentace. Z tohoto důvodu jsou také podporovány přípravné práce, pilotní projekty, studie proveditelnosti a tvorba další dokumentace, nezbytné pro následnou úspěšnou realizaci investičního projektu.



Seznam realizovaných projektů, kde vedoucím nebo projektovým partnerem je subjekt z Královéhradeckého kraje (10 projektů)

Registrační číslo	Název projektu	Příspěvek ERDF (EUR)	Vedoucí partner
CZ.3.22/1.1.00/08.00055	Česko-polské komunikace se sdíleným provozem pěším, cyklistickým a automobilovým v Kladském pomezí	2 805 697	Město Náchod
Projektoví partneři:	Město Nové Město nad Metují, Obec Kudowa Zdrój		
CZ.3.22/1.1.00/08.00655	Česko-polské komunikace se sdíleným provozem pěším, cyklistickým a automobilovým v Kladském pomezí - II. etapa	1 251 546	Město Náchod
Projektoví partneři:	Město Hronov, Obec Kudowa Zdrój		
PL.3.22/1.1.00/14.04219	Česko-polské komunikace se sdíleným provozem pěším, cyklistickým a automobilovým v Kladském pomezí - III. etapa	834 599	Obec Kudowa Zdrój
Projektoví partneři:	Město Náchod		
CZ.3.22/1.1.00/08.00047	Zkvalitnění dopravní infrastruktury Božanov - Radków	1 600 239	Obec Božanov
Projektoví partneři:	Obec Radków		
PL.3.22/1.1.00/08.00123	Zkvalitnění dopravní infrastruktury pro turistický ruch Radków - Police nad Metují	834 719	Obec Radków
Projektoví partneři:	Město Police nad Metují		
CZ.3.22/1.1.00/08.00664	Modernizace přístupových komunikací k hraničním přechodům Broumovského výběžku	3 740 338	Královéhradecký kraj
Projektoví partneři:	Správa silnic Královéhradeckého kraje, Město Meziměstí, Okres Walbrzych		
CZ.3.22/1.1.00/08.00639	Modernizace přístupových komunikací k hraničnímu přechodu Olešnice v Orlických horách - Lewin Klodzki	3 885 388	Královéhradecký kraj
Projektoví partneři:	Správa silnic Královéhradeckého kraje, Okres Klodzko, Obec Lewin Klodzki		
CZ.3.22/1.1.00/08.00660	Přeshraniční propojení komunikací Špindlerův Mlýn-Podgórzyn - II. etapa	2 314 895	Město Špindlerův Mlýn
Projektoví partneři:	Obec Podgórzyn		
PL.3.22/1.1.00/08.00613	Komunikační spojení mezi partnerskými obcemi Lubawka - Žacléř	1 879 405	Obec Lubawka
Projektoví partneři:	Město Žacléř		
PL.3.22/1.1.00/14.04235	Zlepšení dopravní dostupnosti v česko-polském příhraničí v oblasti Bystřických a Orlických hor	2 825 979	Dolnoslezské vojvodství / DSDiK Wrocław
Projektoví partneři:	Královéhradecký kraj		
Celkem (EUR)		21 972 805	

Popis a fotogalerie vybraného realizovaného projektu

Modernizace přístupových komunikací k hraničním přechodům Broumovského výběžku

Pohraniční oblast Broumavska na české straně a oblast Mioszowska na polské straně představuje regiony, které jsou postiženy především svou polohou vzdálenou od nejbližších správních center obou států (Hradec Králové, Wrocław) a v neposlední míře i ekonomicko-sociálními podmínkami. Dostupnost regionu Broumavska je možná prakticky po jediné komunikaci z Náchoda a z druhé strany hranice přes hraniční přechod Meziměstí a na druhé straně přes hraniční přechod Otovice.

Jelikož severní oblast Broumavska nabízí návštěvníkům regionu turisticky atraktivní oblasti Teplicko-adršpašských skal, velice hojně navštěvované turisty z Polska, bylo po vzájemné dohodě partnerů rozhodnuto zlepšit dostupnost obou území přes hraniční přechod Zdoňov - Mioszów. Jednalo se o rekonstrukci komunikace III/30111 v úseku od křižovatky se silnicí III/30110 po Zdoňov státní hranice a na polské straně o rekonstrukci komunikace Mioszów - ul. Kwiatowa - hranice. Realizací tohoto projektu došlo ke zprovoznění přeshraničních komunikací pro automobilový provoz do 2,5 t. Tento přístupový bod zároveň zkrátil dostupné vzdálenosti obou regionů o 18 km, protože dosavadní provoz osobních aut pro návštěvníky obou regionů byl pouze přes hraniční přechod Starostín - Golinsk.

Druhou částí projektu byla rekonstrukce komunikace III/3023 Meziměstí – Teplice nad Metují, která je spojnicí mezi hraničním přechodem Starostín a Teplicko-adršpašským územím a je prakticky jedinou přístupovou komunikací pro autobusový provoz a pro provoz motorových vozidel do 6 t. Všechny komunikace byly ve špatném technickém stavu. Rekonstrukcí silnice Meziměstí - Teplice nad Metují došlo jak ke zkvalitnění silničního provozu pro motorová vozidla, tak i ke zlepšení podmínek pro pohyb cyklistů a pěších, protože součástí projektu byla i celková rekonstrukce chodníků podél této komunikace v ul. Tovární v Meziměstí.





Fotogalerie dalších vybraných projektů

Modernizace přístupových komunikací k hraničnímu přechodu Olešnice v Orlických horách - Lewin Klodzki



Rekonstrukce komunikací v délce 11,5 km zlepšila dopravní obslužnost, územní dostupnost pro návštěvníky a zjednodušila i dojíždění obyvatel do zaměstnání (příkladem je značné zkrácení a usnadnění dopravy polských zaměstnanců do automobilky Škoda v Kvasínách).

Přeshraniční propojení komunikací Špindlerův Mlýn-Podgórzyn - II. etapa



Partnerská města Špindlerův Mlýn a Podgórzyn jsou úspěšnými realizátory přeshraničních projektů.



Oblast podpory 1.2: Ochrana životního prostředí

Základním směrem poskytované podpory je rozvoj environmentální infrastruktury a péče o přírodu a krajinu. Aktivity v oblasti infrastrukturních projektů se týkají výstavby, rozvoje a modernizace infrastruktury pro ochranu životního prostředí přeshraničního významu. Jedná se o oblast, týkající se vodního hospodářství, zlepšení kvality jak povrchových, tak také podzemních vod a zásobování vodou. Mezi podporované činnosti patří aktivity, týkající se rozvodu pitné vody, modernizace úpraven vody, výstavby a rozšíření místní vodovodní sítě a vodojemů. Dále jsou podporovány aktivity, týkající se výstavby a modernizace místních ČOV, výstavby kanalizačních sítí místního významu a projekty zaměřené na snížení znečištění povrchových vod (včetně hraničních řek) a zlepšení retenční schopnosti příhraničního území. Podporovány jsou projekty společného řízení zásob vody a hospodaření s vodou v příhraničním území.

Významným zdrojem znečištění vznikajícího v příhraničním území je znečištění ovzduší, vznikající mj. v důsledku provozovaných podnikatelských (průmyslových) aktivit a vzrůstající intenzity automobilového provozu. Podporovány jsou aktivity, týkající se omezování zdrojů vzniku těchto znečištění, snižování jejich počtu, např. provedením technických opatření a zaváděním environmentálně šetrných technologií. Finančně jsou podporovány i projekty v oblasti využití obnovitelných zdrojů energie (např. větrné, vodní a solární energie, dále energie z biomasy apod.), snižování energetické náročnosti a zvyšování účinnosti (výtěžnosti) využívání tradičních zdrojů elektrické a tepelné energie, včetně rozvoje a modernizace příslušné infrastruktury.

Na území česko-polského příhraničí je nezbytné dále podpořit racionální hospodaření s odpady - komunálními i průmyslovými. V souladu s tím jsou v rámci programu podporovány místní projekty zaměřené na snižování množství produkováných odpadů, sběr, třídění a jeho druhotné využití, likvidaci a ekologické uložení odpadu. Pozornost je dále věnována spolupráci v oblasti péče o přírodu a krajinu. Podpora se vztahuje na obnovu přírodních hodnot krajiny, na projekty týkající se revitalizace již jednou urbanizovaných a degradovaných území (brownfields) a na jejich využití pro nové účely. Dále jsou podporovány projekty, týkající se ochrany a obnovy biodiverzity a zlepšení stavu přírodních stanovišť. Podpora je určena také projektům, týkajícím se ochrany půdy. Spolufinancovány jsou také aktivity, týkající se využití ICT při realizaci výše uvedených aktivit, mj. tvorba společného systému výměny informací o nových řešeních, které se týkají ochrany životního prostředí v příhraničním území.

Seznam realizovaných projektů, kde vedoucím nebo projektovým partnerem je subjekt z Královéhradeckého kraje (14 projektů)

Registrační číslo	Název projektu	Příspěvek ERDF (EUR)	Vedoucí partner
PL.3.22/1.2.00/08.00058	Zlepšení čistoty povodí Labe a Odry na základě zkvalitnění čistění odpadních vod na česko-polském pohraničí	900 827	Obec Lubawka
Projektový partneri:	Město Žacléř		
PL.3.22/1.2.00/08.00657	Biologické zpracování odpadů na polsko-českém pohraničí	454 009	Podnik komunálního hospodářství SANIKOM, Lubawka
Projektový partneri:	Technické služby Žacléř, spol. s r.o.		

Registrační číslo	Název projektu	Příspěvek ERDF (EUR)	Vedoucí partner
PL.3.22/1.2.00/08.00618	Třídění komunálních odpadů v evropském městě Kudowa Zdrój - Náchod	606 120	Obec Kudowa Zdrój
Projektoví partneři:	Město Náchod		
PL.3.22/1.2.00/11.02545	Třídění komunálních odpadů a bioodpadů v evropském městě Kudowa Zdrój - Náchod, II. etapa	339 210	Obec Kudowa Zdrój
Projektoví partneři:	Město Náchod		
PL.3.22/1.2.00/08.00584	Zlepšení stavu životního prostředí v obcích Lewin Klodzki a Olešnice v Orlických horách	1 069 127	Obec Lewin Klodzki
Projektoví partneři:	Obec Olešnice v Orlických horách		
PL.3.22/1.2.00/08.00612	Ochrana a racionální hospodaření s vodami povrchovými a podzemními na polsko-českém pohraničí	4 494 181	Obec Lubawka
Projektoví partneři:	Město Žacléř		
CZ.3.22/1.2.00/09.01541	Krkonoše v INSPIRE - společný GIS v ochraně přírody	1 079 020	Správa Krkonošského národního parku Vrchlabí
Projektoví partneři:	Krkonošský národní park Jelenia Góra, Národní nadace pro ochranu ŽP, Centrum informací o životním prostředí UN Varšava		
PL.3.22/1.2.00/09.01536	Optimalizace hospodaření s vodou a zlepšení kvality vod v povodí řeky Metuje v Kladském pomezí výstavbou kanalizací v okolí měst Chudoby a Náchoda	430 514	Kudovská organizace Vodovodů a kanalizací
Projektoví partneři:	Město Náchod		
PL.3.22/1.2.00/12.03374	Ochrana vod povodí řeky Metuje v Kudowě Zdrój a Náchodě	751 031	Obec Kudowa Zdrój
Projektoví partneři:	Město Náchod		
CZ.3.22/1.2.00/12.03394	Třídíme odpady a chraňme si čistá upravená města	281 583	Město Nové Město nad Metují
Projektoví partneři:	Město Duszniki Zdrój		
PL.3.22/1.2.00/12.03390	Ochrana vod na území Sudet	1 859 856	Ústav vodovodů a kanalizací v Kladské Bystřici, spol. s r. o.
Projektoví partneři:	Obec Orlické Záhoří		
CZ.3.22/1.2.00/12.03358	Zkvalitnění vodovodní a kanalizační infrastruktury na česko-polském pohraničí	619 372	Město Žacléř
Projektoví partneři:	Obec Lubawka		
PL.3.22/1.2.00/12.03409	Čistou řekou z Orlických hor do Labe	719 313	Obec Lewin Klodzki
Projektoví partneři:	Obec Orlické Záhoří		
CZ.3.22/1.2.00/12.03299	Fauna Krkonoš	698 890	Správa Krkonošského národního parku Vrchlabí
Projektoví partneři:	Univerzita Karlova v Praze, Krkonošský národní park Jelenia Góra		
Celkem (EUR)		14 303 053	



Popis a fotogalerie vybraného realizovaného projektu

Třídění komunálních odpadů v evropském městě Kudowa Zdrój – Náchod

Třídíme odpad! (v polštině Segregujmy odpady) - to je hlavní heslo společného česko-polského projektu „Třídění komunálních odpadů v evropském městě Kudowa Zdrój – Náchod“. Jak název napovídá, jedná se o spolupráci města Kudowa Zdrój (vedoucí partner) a města Náchod (projektový partner) v oblasti odpadového hospodářství a ekologického výchovného působení. Obě partnerská města se v rámci projektu podílela na aktivním vytváření systému motivujícího a usilujícího o snížení množství nevytříděného odpadu, resp. o zvýšení množství vytříděného komunálního odpadu.

Podstatou projektu bylo ve spolupráci obou měst:

- Zjistit a vyzkoušet efektivní systém třídění, uložení a svozu tříděného a netříděného odpadu (město Kudowa Zdrój aplikuje inovační systém sběru odpadu a kontroly kvality tříděného odpadu v oblasti rodinné zástavby města s použitím nového informačního a evidenčního systému).
- Vytvořit motivační a ekonomický systém třídění odpadů pro občany obou měst.
- Pořídit investiční majetek potřebný ke svozu a třídění odpadů.

Projekt navázal na předem vymezené základní oblasti činnosti, jejichž cílem je dosažení ekologického efektu ve zvýšení objemu tříděného odpadu:

- Modernizace systému třídění odpadů v jednotlivých městech, pořízení nového nezbytného majetku sloužícího ke třídění odpadů, sjednocení kontejnerových stání, označení těchto stání dvoujazyčnými nápisy – vnímání systému třídění odpadů používaného oběma městy jako systému totožného.
- Výměna zkušeností a setkávání technických služeb s cílem optimalizovat systém třídění a využít nejlepší prvky z již existujícího systému partnerského města.
- Vzdělávací a propagační aktivity zaměřené na občany partnerských měst s důrazem na vzdělávání dětí a mládeže (společné ekologické soutěže pro děti mateřských a základních škol) s cílem zvýšit vědomosti o způsobech třídění komunálních odpadů, neboť samotné pořízení investic potřebných ke třídění komunálního odpadu, bez důrazu na vzdělávání v oblasti třídění odpadů, by nepřineslo žádoucí efekt.

Podpořen byl i navazující projekt obou partnerů „Třídění komunálních odpadů a bioodpadů v evropském městě Kudowa Zdrój - Náchod, II. etapa“, jehož cílem byla další modernizace systémů třídění komunálních odpadů a zejména bioodpadů v obou městech. Uvedenými aktivitami se inspirovali i další žadatelé - podpořen byl např. i projekt „Třídíme odpady a chraňme si čistá upravená města“ (vedoucí partner – Nové Město nad Metují, polský partner projektu - město Duszniki Zdrój).



Fotogalerie dalších vybraných projektů

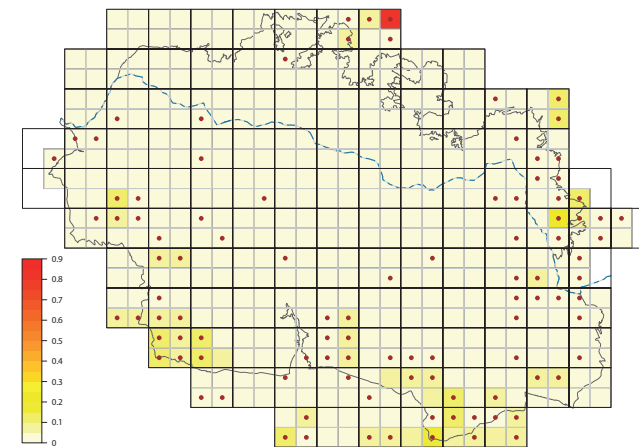
Fauna Krkonoš



Jelení zvěř negativně ovlivňuje lesní ekosystém (laň s upevněným obojkem s vysílačem - vlevo)



Část projektu byla zaměřena i na monitoring ptactva (čáp černý s mláďaty na hnízdě)



Mapa s aktuálním rozšířením čápa černého v české a polské části Krkonoš v letech 2012-2014

Biologické zpracování odpadů na polsko-českém pohraničí



Realizace projektu přispěla ke snížení množství bioodpadu, k zavedení třídění odpadu a jeho druhotnému využití, ke zvýšení ekologického povědomí a ke snížení počtu divokých skládek v biologicky cenné příhraniční oblasti. Na polské straně bylo vybudováno místo pro kompostování doplněné další infrastrukturou (nádrž na odtékající vodu, vodní a kanalizační sítě, zařízení na přehazování kompostu, autováha apod.), kam je kontejnery svážen bioodpad i z české strany.

Oblast podpory 1.3: Prevence rizik

Podpora se zaměřuje na omezení výskytu a dopadu přírodních rizik a ekologických katastrof spojených s přírodními živly - s povodněmi, vichřicemi a orkány, požáry atd. V oblasti technologických rizik se pak jedná o aktivity v oblasti hospodaření s nebezpečnými látkami, jejich dopravou a používáním environmentálně rizikových technologií. V rámci programu je podpora poskytována na předcházení rizik i na odstraňování následků katastrof a likvidaci ekologických škod.

Podporovány jsou projekty v oblasti vytváření systému monitorování stavu životního prostředí a potenciálních rizik, společné přípravy a zpracování programů, strategií, respektive pilotních projektů zaměřených na předcházení a řešení rizik a jejich monitorování a vyhodnocování.

Zvláštní pozornost je věnována zavádění systému společné protipovodňové ochrany, včetně provádění potřebných infrastrukturních projektů.

Vzhledem k tomu, že omezení výskytu rizik vyžaduje součinnost záchranných služeb na obou stranách hranice, jsou podporovány projekty záchranných služeb a dalších institucí usilujících o předcházení rizik a o efektivní součinnost v krizových situacích (včetně specifických, vyskytujících se při dopravě, v horách apod.). Podporováno je materiální a technické vybavení záchranných služeb a dalších institucí působících v oblasti záchranných služeb. Cílem je vytvoření integrovaného záchranného systému v příhraničním území.

Podporovány jsou také projekty bezpečnostních složek a policie ČR a Polska (včetně jejich vybavení speciální technikou), pokud je v projektu prokázán výrazný přeshraniční dopad a tyto bezpečnostní složky jsou oprávněny zasahovat na obou stranách hranice.

Dále jsou podporovány projekty zaměřené na environmentální vzdělávání a osvětu obyvatel česko-polského příhraničního území a na propagaci ekologických přístupů a postojů. Mezi podporované aktivity patří ekologicky zaměřené soutěže a akce, vzdělávací programy v oblasti ochrany životního prostředí a propagační programy.

Podpora je poskytována také společným výzkumům, zaměřeným na ochranu životního prostředí a výměnu zkušeností mezi institucemi, středisky záchranného systému, školami a vzdělávacími centry atd., které se věnují této problematice v česko-polském příhraničním území.

Spolufinancovány jsou také aktivity, týkající se využití ICT při realizaci výše uvedených aktivit, včetně např. systémů včasného varování a společných systémů pro výměnu informací.



Seznam realizovaných projektů, kde vedoucím nebo projektovým partnerem je subjekt z Královéhradeckého kraje (7 projektů)

Registrační číslo	Název projektu	Příspěvek ERDF (EUR)	Vedoucí partner
CZ.3.22/1.3.00/08.00601	Rozvoj hasičského záchranného systému na česko-polském pohraničí	679 334	Město Žacléř
Projektoví partneři:	Obec Lubawka		
CZ.3.22/1.3.00/09.01567	Spolupráce hasičských jednotek v česko-polském příhraničí, modernizace jejich vybavení a vzájemná pomoc při krizových situacích	3 586 897	Sdružení hasičů Čech, Moravy a Slezska – krajské sdružení hasičů Královéhradeckého kraje
Projektoví partneři:	Okresní velitelství Státního hasičského sboru v Klodzku, Okres Klodzko, Obec Klodzko, Obec Szczytna, Obec Radków, Obec Nowa Ruda, Obec Polanica Zdrój		
CZ.3.22/1.3.00/09.01503	Přeshraniční spolupráce zdravotnických záchranných služeb Královéhradeckého kraje a Jeleniej Góry	948 111	Zdravotnická záchranná služba Královéhradeckého kraje
Projektoví partneři:	Samostatné veřejné zdravotnické zařízení Záchrané zdravotní služby Jelenia Góra		
CZ.3.22/1.3.00/09.01581	Vytvoření společného integrovaného záchranného systému v Krkonoších – Špindlerův Mlýn – Podgórzyn	810 035	Město Špindlerův Mlýn
Projektoví partneři:	Obec Podgórzyn		
CZ.3.22/1.3.00/09.01555	Spolupráce a výměna zkušeností mezi hasiči v obcích Lánov, Szklarska Poreba a Karpacz	658 271	Obec Lánov
Projektoví partneři:	Obec Karpacz, Město Szklarska Poreba		
CZ.3.22/1.3.00/09.01502	Modernizace integrovaného záchranného systému Orlických a Bystřických hor v souvislosti se vstupem do Shengenského prostoru	1 678 441	Město Rokytnice v Orlických horách
Projektoví partneři:	Obec Orlické Záhoří, Obec Olešnice v Orlických horách, Obec Kudowa Zdrój, Obec Mezilesí, Obec Kladská Bystřice		
CZ.3.22/1.3.00/09.01505	Rozvoj spolupráce hasičských sborů na česko-polském příhraničním území	278 960	Město Červený Kostelec
Projektoví partneři:	Zabkowice Slaskie		
Celkem (EUR)		8 640 049	

Popis a fotogalerie vybraného realizovaného projektu

Spolupráce hasičských jednotek v česko-polském příhraničí, modernizace jejich vybavení a vzájemná pomoc při krizových situacích

Cílem projektu je zvýšení bezpečnosti a zefektivnění vzájemné spolupráce hasičů v česko-polské příhraniční oblasti při požárech, povodních či jiných živelných katastrofách a krizových situacích. V rámci projektu bylo pořízeno celkem 20 nových hasičských vozidel (cisternové automobilové stříkačky vybavené požárním čerpadlem, střední hasičská vozidla a speciální vozidla s vysokozdvížnou plošinou), která nahradila stávající zastaralou techniku.

Součástí projektu byla společná školení a cvičení v České republice i v Polsku pro lepší součinnost při společných zásazích v krizových situacích na obou stranách hranice, realizovány byly i další doprovodné aktivity. Na české straně se do projektu zapojily tyto obce a města: Deštné v Orlických horách, Opočno, Slatina nad Zdobnicí, České Meziříčí, Nový Hrádek, Broumov, Červený Kostelec, Police nad Metují, Velichovky, Svoboda nad Úpou a Mladé Buky.





Fotogalerie dalších vybraných projektů

Přeshraniční spolupráce zdravotnických záchranných služeb Královéhradeckého kraje a Jeleniej Góry



Sanitní vůz pořízený z projektu



Rekonstruované výjezdové stanoviště ZZS v Trutnově

Modernizace integrovaného záchranného systému Orlických a Bystřických hor v souvislosti se vstupem do Shengenského prostoru



Nová hasičská zbrojnice, přestavěná z kotelny, město Rokytnice v Orlických horách



Hasičské vozidlo pro polského partnera, obec Kladská Bystřice



Hasičské vozidlo pro českého partnera, obec Olešnice v Orlických horách - SDH Olešnice v Orl. h.



Prioritní osa II: Podpora rozvoje podnikatelského prostředí a cestovního ruchu

Cíl prioritní osy: Využití a rozvíjení stávajícího ekonomického potenciálu příhraničí a posilování jeho konkurenceschopnosti.

Oblast podpory 2.1: Rozvoj podnikatelského prostředí

Podpora se zaměřuje na rozvoj inovačního potenciálu podniků, především malých a středních podniků (dále jen „MSP“). Podporovány jsou projekty zaměřené na tvorbu a rozvoj sítí spolupráce mezi MSP a výzkumnými a vývojovými institucemi, univerzitami a vysokoškolskými zařízeními. Tato spolupráce se na jedné straně týká přenosu technologií a nových poznatků do podnikatelské praxe, posilování povědomí o nezbytnosti inovace výrobků a výrobních procesů pro udržitelnost vitality podnikatelských subjektů a na straně druhé slouží k zaměření výzkumu a vývoje dle požadavků MSP. Podpora se týká transferu technologií do MSP, tvorby technologických platforem a informování o nových technologických řešeních. Podporovány jsou aktivity vytvářející síťové vazby a přispívající k šíření inovací, zejména v oblasti budování sítí spolupracujících institucí a podniků a v rozvoji inovačních klastrů. Podporovány jsou také menší projekty podnikatelské infrastruktury, např. podnikatelské inkubátory, informační místa pro podnikatele apod. Financovány jsou dále společné vědecké, výzkumné a vývojové aktivity příhraničních vědeckých středisek (včetně vysokoškolských zařízení) zahrnující i pořádání konferencí či sympozií.

Propagována je přeshraniční spolupráce hospodářských komor, podnikatelských svazů a dalších institucí tohoto typu, přispívající k vytváření prostředí pro provozování dlouhodobé přeshraniční podnikatelské činnosti. Dále jsou podporovány zejména inovativní projekty, týkající se výměny informací, tvorby databází o subjektech a podnicích na druhé straně hranice a jejich činnosti, což přispívá k prezentování požadavků podnikatelů a také ke zlepšení nabídky jimi poskytovaných služeb. Pozornost je zaměřena na propagaci přeshraniční spolupráce při vytváření sítí spolupracujících podnikatelů na obou stranách hranice a na rozvoj přeshraničního obchodu. Podporovány jsou i společné aktivity zaměřené na komplexní přípravu území pro investice.

Podporována je rovněž spolupráce institucí ovlivňujících kvalitu podnikatelského prostředí. Překonávat obtíže spojené se zahájením a provozováním podnikatelské činnosti (zvláště MSP) umožňují specializované poradenské a konzultační služby. Podporovány jsou mj. projekty, týkající se zahajování podnikatelské činnosti, zakládání MSP, posilování dovedností v oblasti marketingu výrobků podniku, tvorby marketingových strategií a propagace. Stimulována je účast podnikatelů na veletrzích a výstavách organizovaných i mimo podporované území. Projekty se mohou dále týkat i propagace území, jako atraktivní investiční oblasti pro provozování podnikatelské činnosti, realizované i mimo podporované území. Podpora se dále týká šíření využívání ICT a specializovaných softwarových aplikací drobnými, malými a středními podniky.

S ohledem na přetrvávající nepříznivou situaci na trhu práce na obou stranách hranice je nutné podporovat systémová řešení přispívající k tvorbě nových pracovních míst a zmírnění problémů trhu práce. Podporováno je zaměření na provedení analýzy přeshraničního a místního trhu práce, přípravu databáze o pracovních příležitostech v příhraničním území, vytvoření informačního systému o stávající nabídce práce, která pomáhá mj. určit trendy projevující se na příhraničním trhu práce a přispět k jeho integraci. Podporována je také přeshraniční spolupráce úřadů práce, služeb zaměstnanosti a spolupráce středisek sociální pomoci v oblasti poskytování služeb osobám postižených nezaměstnaností.

Seznam realizovaných projektů, kde vedoucím nebo projektovým partnerem je subjekt z Královéhradeckého kraje (10 projektů)

Registrační číslo	Název projektu	Příspěvek ERDF (EUR)	Vedoucí partner
CZ.3.22/2.1.00/08.00651	Česko-polský inovační portál	327 529	Královéhradecký kraj
Projektoví partneři:	Krajská hospodářská komora Královéhradeckého kraje, Technologické centrum Hradec Králové o.p.s., Dolnoslezská agentura regionálního rozvoje a.s. Walbrzych, Sudetská průmyslová a obchodní komora Swidnica		
CZ.3.22/2.1.00/08.00701	Vytvoření sítě kontaktních center česko-polské hospodářské spolupráce	798 008	Hospodářská komora ČR
Projektoví partneři:	Krajská hospodářská komora Královéhradeckého kraje, Krajská hospodářská komora Moravskoslezského kraje, Okresní hospodářská komora Jeseník, Okresní hospodářská komora v Jablonci nad Nisou, Krkonošská agentura pro regionální rozvoj a.s. Jelenia Góra, Kladská průmyslová a obchodní komora Klodzko, Sudetská průmyslová a obchodní komora Swidnica		
CZ.3.22/2.1.00/12.03400	Podpora rozvoje regionálních firem na česko-polském příhraničí	642 886	Okresní hospodářská komora v Jablonci nad Nisou
Projektoví partneři:	Krajská hospodářská komora Královéhradeckého kraje, Okresní hospodářská komora Jeseník, Krkonošská agentura pro regionální rozvoj a.s. Jelenia Góra, Sudetská průmyslová a obchodní komora Swidnica, Hospodářská komora „Slask” Opole		
CZ.3.22/2.1.00/09.01514	Česko-polské podnikatelské listy 2010-13	233 854	Krajská hospodářská komora Královéhradeckého kraje
Projektoví partneři:	Sudetská průmyslová a obchodní komora Swidnica		
CZ.3.22/2.1.00/11.02552	Inovace na česko-polském pomezí	276 301	Region Panda, Rychnov nad Kněžnou
Projektoví partneři:	Sudetská průmyslová a obchodní komora Swidnica		
PL.3.22/2.1.00/13.03914	Inovace z pohraničí - rozhlasová podpora inovací na polsko-českém pohraničí	293 671	Polská regionální stanice „Radio Opole“
Projektoví partneři:	Region Panda, Rychnov nad Kněžnou		
PL.3.22/2.1.00/11.02608	Vstupujeme na trh země souseda	299 364	Opolská nadace mezinárodních iniciativ, Chrzastowice
Projektoví partneři:	Bonton, Rychnov nad Kněžnou		
CZ.3.22/2.1.00/09.01574	Probiotika: společný výzkum, vzdělávání a osvěta	742 292	Mikrobiologický ústav AV ČR, v.v.i., detašované pracoviště Nový Hrádek
Projektoví partneři:	Ústav imunologie a experimentální terapie, Polská akademie věd, Wrocław		
CZ.3.22/2.1.00/13.03892	Pylové a potravinové alergie neznají hranice! Společný výzkum a osvěta	295 457	Mikrobiologický ústav AV ČR, v.v.i., detašované pracoviště Nový Hrádek
Projektoví partneři:	Ústav imunologie a experimentální terapie, Polská akademie věd, Wrocław		
CZ.3.22/2.1.00/13.03921	Města Trutnov a Swidnica podporují podnikání	94 847	Město Trutnov
Projektoví partneři:	Město Swidnica		
Celkem (EUR)		4 004 209	



Popis a fotogalerie vybraného realizovaného projektu

Probiotika: společný výzkum, vzdělávání a osvěta

Hlavním cílem projektu bylo založení spolupráce pracovišť laboratoře Mikrobiologického ústavu Akademie věd ČR, v.v.i. v Novém Hrádku a Ústavu imunologie a experimentální terapie Polské akademie věd ve Wroclawi. Obě pracoviště se zabývají studiem vlivu probiotik na vývoj zánětlivých onemocnění.

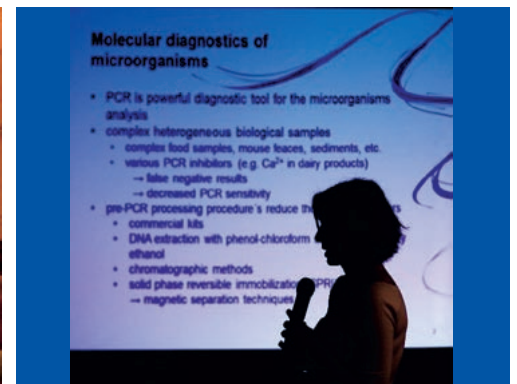
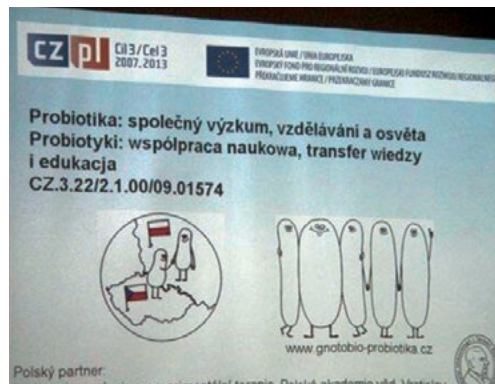
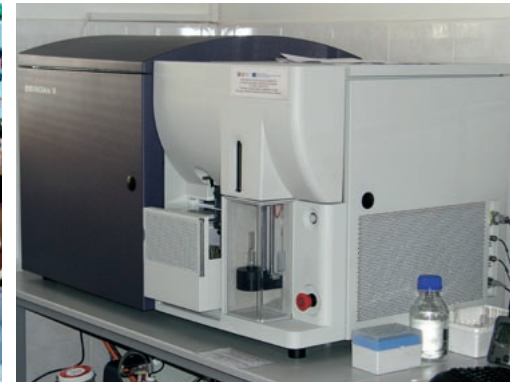
V rámci projektových aktivit i ve fázi udržitelnosti projektu probíhá společné studium vlivu vybraných probiotických bakterií (bakterií mléčného kvašení) na vývoj chorob, jejichž vznik je spojován právě s negativními změnami ve složení střevní mikroflóry - ulcerózní kolitidy, alergií a aterosklerózy. Společný výzkum přispívá k pochopení mechanismu vzniku chorob a vývoji nových terapeutických přístupů. Lze očekávat pozitivní vliv výsledků těchto studií na zlepšení zdraví v podporovaném regionu.

Studie jsou prováděny jak v objektech obou partnerů, tedy v laboratořích v Novém Hrádku a v ústavu ve Wroclawi, tak i u jejich partnerů v podporovaném území. Hlavním úkolem polských partnerů je izolace a purifikace antigenů z povrchových struktur bakterií a stanovení jejich struktury. Vliv těchto purifikovaných antigenů na vývoj zánětlivých onemocnění, navozený u myší, je studován na českém území v laboratořích v Novém Hrádku. Obě pracoviště jsou dostatečně technicky i metodicky vybavena.

Součástí projektu byl nákup průtokového cytometru. Tento unikátní vědecký přístroj umožňuje třídit jednotlivé buňky na základě jejich znaků do oddělených zkumavek a to nesmírnou rychlostí (asi 30 tisíc buněk za sekundu). Tímto způsobem lze v krátkém čase získat čisté soubory buněk, které lze poté dále studovat, určovat jejich charakteristiky, zjišťovat stav jejich genů a provádět s nimi testy, které odhalují jejich funkci v organismu. Přístroj je využíván českým i polským partnerem.

Důležitou součástí projektu je organizace workshopů, seminářů a konferencí v podporovaném území a výměnných pobytů studentů a vědeckých pracovníků. Pro laickou veřejnost všech věkových kategorií (od školáků až po seniory) je v podporovaném území určena osvětová a preventivní kampaň, kde probíhá popularizace výsledků výzkumu v oblasti probiotik. Jedná se o jedinečnou příležitost, jak předat přístupnou formou vědecké výsledky veřejnosti. O uvedené aktivity je mezi veřejností značný zájem. Společný výzkum, stáže a semináře pro výzkumné pracovníky, studenty a širokou veřejnost přispívají k mobilizaci lidských zdrojů a k růstu a konkurenceschopnosti příhraničních oblastí.

Projektem vytvořený česko-polský vědecko-výzkumný tým publikuje a prezentuje své dosažené výsledky v dalších zemích Evropy i v zámoří, zástupci z evropských i dalších zemí se také zúčastnili závěrečné konference k projektu a byli překvapeni rozsahem a hloubkou realizované přeshraniční spolupráce. Dochází tak k významné a ojedinělé propagaci celého programu. Vynikající spolupráce obou partnerů se logicky promítla i do navazujícího projektu „Pylové a potravinové alergie neznají hranice! Společný výzkum a osvěta“, který rovněž výrazně přispívá k rozvoji vědy a výzkumu v přeshraničním území.



Fotogalerie dalších vybraných projektů

Inovace na česko-polském pomezí



Titulní strana dvou čísel časopisu



Realizátoři a dopisovatelé při přípravě nového čísla časopisu



Reportáž na téma inovací ve výrobním závodě ŠKODA AUTO v Kvasínách na Rychnovsku

Vytvoření sítě kontaktních center česko-polské hospodářské spolupráce



Prohlídka Technologického parku, Wrocław, 26. března 2015



Burza polských a českých firem, firma PETROF Hradec Králové, 8. dubna 2015



České firmy na Burze práce, Klodzko, 29. května 2014



Seminář pro začínající podnikatele, Kudowa Zdrój, 21. března 2014

Oblast podpory 2.2: Podpora rozvoje cestovního ruchu

V rámci rozvoje cestovního ruchu jsou podporovány aktivity spojené s ochranou a obnovou přírodního a kulturního dědictví, s rozvojem kulturních tradic, pokračováním a udržováním stávajících řemeslných tradic. Financovány jsou projekty zaměřené na zlepšení technického stavu, modernizaci a obnovu historických památek a jejich souborů (např. historických budov, opevnění, sakrálních objektů) a dalších kulturních objektů.

Zvláštní pozornost je věnována rozvoji infrastruktury cestovního ruchu - budování, modernizaci a rozšiřování cyklostezek a cyklotras a vytváření jejich sítí, dále hippostezek, turistických tras a lyžařských tratí včetně infrastruktury spojené s rozvíjením dalších aktivních forem turistiky. Potřebné je rozvíjet doprovodnou infrastrukturu cestovního ruchu podporováním projektů mj. v oblasti značení tras, zlepšení vybavení pro volnočasové aktivity, modernizace ploch pro potřeby kulturních akcí. Podpora se týká také aktivit spojených s rozvojem služeb cestovního ruchu a s výstavbou a vybavením objektů pro služby.

Dále jsou podporovány projekty zaměřené na zlepšení a zkvalitnění přístupu k informacím (včetně vícejazyčných) o turistické a kulturní nabídce příhraničního území, jako je vytváření informačních míst a jejich sítí, sítí turistických center, internetových stránek, destinačního managementu, databází atd. Projekty se týkají rovněž vytváření informačního systému o kulturním a turistickém bohatství česko-polského příhraničního území. Podporovány jsou rovněž aktivity spojené s propagací území, místních přírodních a kulturních hodnot coby atraktorů cestovního ruchu, kulturního dědictví, ale i nabídky služeb a produktů cestovního ruchu, včetně propagačních aktivit realizovaných mimo podporované území.

Podporovány jsou aktivity zaměřené na zlepšení a rozvoj nabídky cestovního ruchu, včetně vytváření nových produktů cestovního ruchu v příhraničním území, což by mělo přispět k plnějším využití stávající nabídky rekreačních kapacit a prodloužení sezóny. Při vytváření balíčku integrovaných služeb cestovního ruchu je nezbytná součinnost subjektů poskytujících služby a produkty cestovního ruchu na obou stranách hranice (např. při přípravě společné programové nabídky). Rovněž jsou podporovány aktivity iniciované organizacemi cestovního ruchu, včetně organizování společných aktivit s partnerem na druhé straně hranice. Pro potřeby realizace aktivit v rámci stanovené oblasti podpory je podporována implementace a využití ICT v cestovním ruchu.

Seznam realizovaných projektů, kde vedoucím nebo projektovým partnerem je subjekt z Královéhradeckého kraje (31 projektů)

Registrační číslo	Název projektu	Příspěvek ERDF (EUR)	Vedoucí partner
CZ.3.22/2.2.00/08.00048	VIA FABRILIS - cesta řemeslných tradic	523 111	Správa Krkonošského národního parku Vrchlabí
Projektový partneři:	Muzeum keramiky v Boleslavci		
PL.3.22/2.2.00/12.03372	VIA FABRILIS - cesta řemeslných tradic II	426 301	Muzeum keramiky v Boleslavci
Projektový partneři:	Správa Krkonošského národního parku Vrchlabí		



CZ.3.22/2.2.00/08.00045	Cyklostezky v Kladském pomezí	1 053 144	Město Náchod
Projektoví partneři:	Město Hronov, Obec Vysoká Srbská, Město Kudowa Zdrój		
CZ.3.22/2.2.00/08.00653	Cyklostezky v Kladském pomezí - II. etapa	636 155	Město Náchod
Projektoví partneři:	Město Hronov, Obec Česká Čermná, Město Kudowa Zdrój		
CZ.3.22/2.2.00/09.01553	Cyklostezky v Kladském pomezí - III. etapa	595 006	Město Náchod
Projektoví partneři:	Městys Velké Poříčí, Město Kudowa Zdrój		
CZ.3.22/2.2.00/08.00116	Nákup strojové techniky pro zimní turistickou dostupnost Orlických a Bystřických hor	918 487	Obec Orlické Záhoří
Projektoví partneři:	Obec Olešnice v Orlických horách, Obec Kladská Bystřice, Obec Duszniki Zdrój		
CZ.3.22/2.2.00/14.04220	Kvalitní úprava běžeckých tras na česko-polské hranici	300 481	Obec Deštné v Orlických horách
Projektoví partneři:	Obec Duszniki Zdrój, Obec Stronie Slaskie		
CZ.3.22/2.2.00/08.00056	Rozvoj turistické a rekreační infrastruktury v příhraniční oblasti Broumovska a Mieroszowska - I. etapa	4 007 188	Město Meziměstí
Projektoví partneři:	Obec Mieroszów		
PL.3.22/2.2.00/09.01509	Rozvoj turistické a rekreační infrastruktury v příhraniční oblasti Broumovska a Mieroszowska – II. etapa	475 528	Obec Mieroszów
Projektoví partneři:	Město Meziměstí		
CZ.3.22/2.2.00/12.03346	Rozvoj turistické a rekreační infrastruktury v příhraniční oblasti Broumovska a Mieroszowska - 3. etapa	576 811	Město Meziměstí
Projektoví partneři:	Obec Mieroszów		
PL.3.22/2.2.00/14.04223	Rozvoj turistické a rekreační infrastruktury v příhraniční oblasti Broumovska a Mieroszowska - 4. etapa	262 745	Obec Mieroszów
Projektoví partneři:	Město Meziměstí		
PL.3.22/2.2.00/08.00042	TRANSKRKONOŠÍ - Vytvoření jednotného systému označení partnerských měst pro zvětšení turistické atraktivity polsko-české příhraniční oblasti	256 265	Obec Karpacz
Projektoví partneři:	Město Pec pod Sněžkou, Obec Kowary		
PL.3.22/2.2.00/08.00046	Vytvoření a společné označení městských turistických tras - společný turistický produkt polsko-českého pohraničí	944 008	Obec Klodzko
Projektoví partneři:	Město Česká Skalice, Statutární město Přerov, Obec Bardo, Obec Swidnica, Obec Kedzierzyn-Kozle		
CZ.3.22/2.2.00/08.00683	Brána do pohádky	240 949	Město Jičín
Projektoví partneři:	Okres Swidnica		
CZ.3.22/2.2.00/08.00600	Podzemí Krkonoš	726 911	Městys Černý Důl
Projektoví partneři:	Česká speleologická společnost ZO Albeřice, Obec Karpacz, Obec Kowary		
CZ.3.22/2.2.00/08.00668	Podpora rozvoje cestovního ruchu v regionu Stolových hor a Broumovských stěn	1 946 908	Město Broumov
Projektoví partneři:	Město Police nad Metují, Obec Radków		
CZ.3.22/2.2.00/12.03403	Podpora rozvoje cestovního ruchu v regionu Stolových hor a Broumovských stěn - 2. etapa	1 487 011	Město Broumov
Projektoví partneři:	Obec Otovice, Obec Radków		

Registrační číslo	Název projektu	Příspěvek ERDF (EUR)	Vedoucí partner
CZ.3.22/2.2.00/09.01501	Česko-polský singltrek pod Smrkem v Jizerských horách	671 251	Lesy České republiky, s.p., Hradec Králové
Projektoví partneři:	Svazek obcí SMRK, Město Swieradów Zdrój, Státní lesy, nadlesnictví Swieradów		
CZ.3.22/2.2.00/13.03810	Česko-polské stezky pod Smrkem v Jizerských horách	192 209	Obec Lázně Libverda
Projektoví partneři:	Horská služba ČR, o.p.s., Špindlerův Mlýn, Město Swieradów Zdrój		
PL.3.22/2.2.00/09.01540	Extrémní pohraničí – rozvoj nabídky aktivní turistiky v Hronově a Kudowě Zdrój	207 329	Město Kudowa Zdrój
Projektoví partneři:	Město Hronov		
CZ.3.22/2.2.00/09.01545	Rozvoj turistické infrastruktury KRNP a KPN	1 487 951	Správa Krkonošského národního parku Vrchlabí
Projektoví partneři:	Krkonošský národní park Jelenia Góra		
CZ.3.22/2.2.00/14.04234	Propagace Krkonoš	243 884	Správa Krkonošského národního parku Vrchlabí
Projektoví partneři:	Krkonoše - svazek měst a obcí Vrchlabí, Jelenohorský okres		
CZ.3.22/2.2.00/08.00105	Vytvoření společných propagačních materiálů Špindlerův Mlýn - Podgórzyn	65 564	Město Špindlerův Mlýn
Projektoví partneři:	Obec Podgórzyn		
PL.3.22/2.2.00/09.01579	Společná propagace Kladské země, Orlických hor a Podorlicka	340 397	Sdružení Obcí Kladské Země, Klodzko
Projektoví partneři:	Orlické hory a Podorlicko, Rychnov nad Kněžnou		
PL.3.22/2.2.00/09.01523	Vyhlídky bez hranic	883 295	Obec Radków
Projektoví partneři:	Město Broumov, Národní Park Stolové Hory Kudowa Zdrój, Obec Nowa Ruda		
PL.3.22/2.2.00/09.01510	Putování severovýchodními Čechami a Dolním Slezskem bez hranic	2 369 557	Obec Pieszyce
Projektoví partneři:	Město Nová Paka, Obec Bohuslavice nad Metují		
PL.3.22/2.2.00/09.01575	Kulturní setkání na česko-polských hranicích	664 812	Obec Lubawka
Projektoví partneři:	Město Trutnov		
CZ.3.22/2.2.00/12.03385	Zpřístupnění dolu Bohumír a otevření hornického skanzenu Kowary - nové produkty cestovního ruchu na česko-polském pohraničí	284 894	Důl Jan Šverma o.p.s., Žaclěř
Projektoví partneři:	Obec Kowary		
CZ.3.22/2.2.00/13.03797	Místa plná rozhledů v Euroregionu Glacensis	1 471 909	Euroregion Pomezí Čech, Moravy a Kladska - Euroregion Glacensis
Projektoví partneři:	BRANKA, o.p.s. Náchod, Město Trutnov, Správa Krkonošského národního parku Vrchlabí, Obec Horní Čermná, Obec Kudowa Zdrój, Město Nowa Ruda, Obec Radków, Sdružení polských obcí Euroregionu Glacensis		
CZ.3.22/2.2.00/13.03817	Muzea venkova	84 972	Chalupění, o. s., Batňovice
Projektoví partneři:	Muzeum lidové kultury Sudetského mezihoří Kudowa Zdrój		
CZ.3.22/2.2.00/14.04231	Česko-polská informační centra	179 082	Revitalizace KUKS o.p.s.
Projektoví partneři:	Obec Bardo		
Celkem (EUR)		24 524 115	



Popis a fotogalerie vybraného realizovaného projektu

Brána do pohádky

Město Jičín ve spolupráci s okresem Swidnica realizovalo projekt „Brána do pohádky“ (Wrota do bajki). Hlavním cílem projektu bylo oživení cestovního ruchu a kultury, poznání nejbližšího souseda a sblížení obyvatel jednotlivých lokalit.

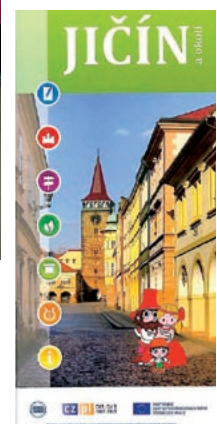
V rámci projektu byla vytvořena interaktivní galerie Rumcajsův svět Radka Pilaře, která se těší velké oblibě u českých i zahraničních návštěvníků Jičina. Dále byla zrekonstruována zahrada u Městské knihovny Václava Čtvrtka, čímž vznikla tzv. Zahrada poznání, která je během jarních a letních měsíců využívána k menším kulturním akcím. Současně byly po Jičíně umístěny pohádkové postavy. Kovová plastika draka v Husově ulici se stala jednou z hlavních atraktivit města. Další sochy s pohádkovým motivem se nacházejí podél rybníka Kníže - turisté zde mohou potkat vílu, čerty, rybáře nebo vodníka.

Pro naplnění cílů se v rámci projektu uskutečnila řada kulturních akcí v obou partnerských regionech (výstavy, prezentace na festivalech, soutěže atd.), které měly pozitivní ohlas u veřejnosti. Pro podporu cestovního ruchu byly pro turisty nainstalovány multimediální informační kiosky a vytvořeny turistické portály.

Součástí projektu bylo také vytvoření vícejazyčných propagačních materiálů (turistické průvodce, kalendáře, film atd.). Jeden z propagačních materiálů - rodinný turistický průvodce Jičínem a okolím „Tati, házej“ získal na veletrhu cestovního ruchu Regiontour v Brně cenu odborné poroty v kategorii „nejlepší turistický produkt“.

Přidanou hodnotou projektu se stalo uzavření smlouvy o partnerství mezi Jičínem a Swidnickým okresem. Na jejím základě oba partneři připravují nové společné projekty a to nejenom v oblasti kultury a cestovního ruchu.







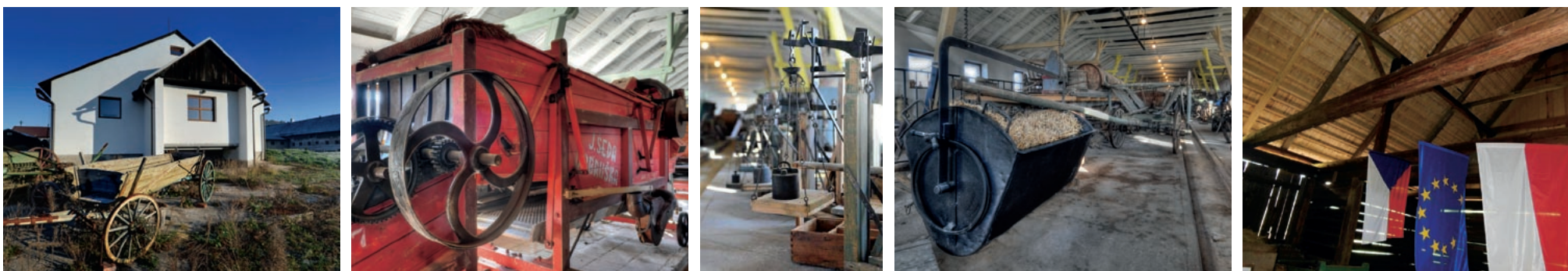
Fotogalerie dalších vybraných projektů

Rozvoj turistické infrastruktury KRNAP a KPN



V Karpaczi vzniklo rekonstrukcí typického regionálního objektu z 19. stol. Informační centrum KPN. V něm je umístěna např. expozice geologie a geomorfologie, pracovní sál, kde si turisté mohou vytvořit vlastní směs bylin, konferenční místnost. U objektu začíná nová geologická stezka, v okolí vznikla rovněž stezka léčivých bylin a keřů. Ve vrchlabské památkové zóně došlo k revitalizaci klášterní zahrady s přílehlými plochami, kde je možno zhlédnout rastrový záhon s typickými rostlinami, sad starých odrůd ovocných stromů, nášlapnou stezku s různými povrchy a altánem, geologickou expozicí s kameny apod.

Muzea venkova



Na české straně bylo z objektů zaniklého areálu JZD vybudováno Zemědělské a řemeslné muzeum v Radči u Úpice, kde byla zpřístupněna historická expozice zemědělství, řemesel a života předků z Podkrkonoší. Veškeré exponáty tvoří výhradně dary od spoluobčanů. Na polské straně byla opravena historická stodola ve skanzenu a Muzeu lidové kultury Sudetského meziohří v Kudowě Zdroji - Pstražné, kde byla mj. položena nová šindelová krytina a byla opravena dřevěná podlaha.

Oblast podpory 2.3: Podpora spolupráce v oblasti vzdělávání

Vzhledem k potřebám schopnosti přizpůsobit se očekávaným požadavkům trhu práce a reagovat na rozvoj znalostní ekonomiky jsou podporovány projekty zaměřené na zvyšování kvalifikací a dovedností, včetně jazykových znalostí. Stimulovány jsou dále projekty v oblasti školení. S ohledem na stále probíhající změny požadavků trhu práce je nutné věnovat pozornost rozvíjení celoživotního učení. Zvláštní pozornost je věnována vzdělávacím projektům podporujícím rozvoj informační společnosti. Pro potřeby realizace aktivit v rámci stanovené oblasti podpory je podporována implementace a využití ICT v oblasti vzdělávání.

Podporované aktivity: podpora spolupráce v oblasti vzdělávání, odborné přípravy a celoživotního učení (včetně zlepšování jazykových znalostí, zvyšování kvalifikací a dovedností a odborných kompetencí), projekty pro podporu osob vracejících se na trh práce, předcházení sociálnímu vyloučení, včetně školení pro nezaměstnané, zvyšování odborné kvalifikace v souladu s požadavky trhu práce, rekvalifikační kurzy pro osoby ohrožené sociálním vyloučením, organizace kurzů zaměřených na získávání, zvyšování odborných kvalifikací a dovedností, jazykových znalostí, včetně přípravy na zaměstnání a celoživotní učení, podpora zpracování společných česko-polských studijních programů, výměna zkušeností v oblasti vytváření vzdělávacích programů, podpora využívání a uplatňování ICT, včetně specializovaných aplikací, pro realizaci výše uvedených aktivit.

Seznam realizovaných projektů, kde vedoucím nebo projektovým partnerem je subjekt z Královéhradeckého kraje (5 projektů)

Registrační číslo	Název projektu	Příspěvek ERDF (EUR)	Vedoucí partner
PL.3.22/2.3.00/08.00062	Biomonitoring přeshraniční polsko-české oblasti	73 382	Univerzita Opole
Projektoví partneři:	Univerzita Hradec Králové		
PL.3.22/2.3.00/11.02553	Propagace výzkumu kvality životního prostředí přeshraniční polsko-české oblasti	151 870	Univerzita Opole
Projektoví partneři:	Univerzita Hradec Králové		
CZ.3.22/2.3.00/09.01533	Společné vzdělávání pracovníků Správy KRNP a KPN	208 330	Správa Krkonošského národního parku Vrchlabí
Projektoví partneři:	Krkonošský národní park Jelenia Góra		
PL.3.22/2.3.00/12.03443	Dej nám Šanci	669 775	Sdružení pro pomoc hendikepovaným Siedlisko
Projektoví partneři:	Apropo Jičín, o.p.s.		
CZ.3.22/2.3.00/12.03393	Comenius viridis	529 941	Správa Krkonošského národního parku Vrchlabí
Projektoví partneři:	Středisko ekologické výchovy a etiky Rýchory - SEVER, Brontosaurus Krkonoše, Krkonošský národní park Jelenia Góra		
Celkem (EUR)		1 633 298	



Popis a fotogalerie vybraného realizovaného projektu

Společné vzdělávání pracovníků Správy KRNP a KPN

Realizace projektu vyplynula z neustálé potřeby zvyšování kvalifikace a odbornosti pracovníků Správy KRNP (Krkonošský národní park) a KPN (Karkonoski Park Narodowy). Nutnost společných postupů při péči o Krkonoše vede oba partnery ke společné péči o odbornou přípravu, kvalifikaci a rozvoj zaměstnanců. KRNP a KPN jsou brány jako celek a komunikace v terénu díky návštěvníkům z Polska i z ČR na obou stranách stoupá, rovněž mezi samotnými subjekty národních parků je velmi častá. Významným prvkem projektu je tedy zvyšování jazykových znalostí a jazykové propojení české a polské strany Krkonoš.

Po dobu trvání projektu (2010-2014) probíhalo na čtyřech místech (Vrchlabí, Pec pod Sněžkou, Špindlerův Mlýn, Harrachov) profesionální jazykové vzdělávání pracovníků, kteří nejčastěji přichází do kontaktu s návštěvníky a partnery z KPN. Mezi národními parky také probíhaly výměnné stáže odborných pracovníků (strážci, lesníci, pracovníci ochrany přírody, ekologické výchovy apod.), kteří po dobu 5 pracovních dní poznali práci polských kolegů, seznámili se s jejich výukovými programy, vybavením, terénem aj. Součástí projektu dále byla dvoudenní společná školení, která probíhala jednoručně a byla zaměřena na předávání získaných zkušeností a na seznámení se s realitami české a polské strany Krkonoš. V rámci publicity bylo vytvořeno společné logo a vznikl v počtu 50 000 ks leták „Pravidla chování“, kde jsou popsána pravidla návštěvnického řádu obou národních parků. Dalším krokem ke splnění publicity bylo vydání společného česko-polského terminologického slovníku v celkovém počtu 2 000 ks.



Fotogalerie dalších vybraných projektů

Biomonitoring přeshraniční polsko-české oblasti



Exkurze v laboratořích Zdravotního ústavu, Hradec Králové



Stáže studentů ve firmě EMITOR, Opole



Stáže v EMPLA AG spol. s.r.o., Hradec Králové



Projektový tým před Univerzitou Opole

Dej nám šanci



Návštěva zástupců polského partnera v Jičíně



Výstavba školicího střediska v polském Siedlisku



Studijní návštěva v Dánsku v zařízení sociálních služeb Koloritten



Prioritní osa III: Podpora spolupráce místních společenství

Cíl prioritní osy: Podpora přeshraniční spolupráce v oblasti rozvoje mezilidských vztahů, společenských, kulturních a volnočasových aktivit a spolupráce orgánů veřejné správy a organizací poskytujících veřejné služby.

Oblast podpory 3.1: Územní spolupráce veřejných institucí

Podpora je zaměřena na rozvíjení a tvorbu sítí spolupracujících institucí, včetně územních samosprávných celků a jimi zřízených jednotek, které jsou zodpovědné za realizaci veřejných politik a poskytování veřejných statků a služeb. Iniciována je výměna zkušeností a propagace dobré praxe při formulaci řešení společných problémů a zpracování společných rozvojových koncepcí, programů a projektů v česko-polském příhraničním území. K rozvoji a posilování přeshraničních vazeb dochází také prostřednictvím spolupráce škol a mládežnických organizací.

Pro realizaci přeshraniční spolupráce je potřebné disponovat příslušnou vzdělávací infrastrukturou. Podporovány jsou proto nezbytné infrastrukturní projekty, které umožňují rozvinout přeshraniční spolupráci místních společenství, jako modernizace školních zařízení a jiných vzdělávacích zařízení, zahrnující rekonstrukci, modernizaci, přestavbu nebo úpravu těchto objektů, zlepšení jejich vybavenosti včetně doprovodné technické infrastruktury a příslušných ploch, na kterých se nacházejí.

Podporované aktivity: zpracování analýz, studií, strategií, programů apod. v rámci socioekonomického rozvoje příhraniční oblasti, spolupráce mezi poskytovateli veřejných služeb, spolupráce samosprávných územních celků a jimi zřizovaných organizací, rozvoj spolupráce mezi nevládními neziskovými organizacemi pověřenými poskytováním veřejných služeb, podpora rozvoje aktivit sdělovacích prostředků poskytujících veřejnou službu v příhraničním regionu, přeshraniční spolupráce mládežnických organizací, výměna mládeže, přeshraniční spolupráce škol, výměna studentů, žáků a vědeckých a pedagogických pracovníků, doprovodné infrastrukturální aktivity a aktivity spojené s využitím a používáním ICT, nutné pro naplnění cíle oblasti podpory.

Seznam realizovaných projektů, kde vedoucím nebo projektovým partnerem je subjekt z Královéhradeckého kraje (7 projektů)

Registrační číslo	Název projektu	Příspěvek ERDF (EUR)	Vedoucí partner
CZ.3.22/3.1.00/08.00032	Zlepšení přeshraniční spolupráce v ekologické výchově v KRNP a KPN	189 357	Správa Krkonošského národního parku Vrchlabí
Projektový partneři:	Krkonošský národní park Jelenia Góra		
CZ.3.22/3.1.00/08.00582	Poznej svého souseda	158 634	Statutární město Hradec Králové
Projektový partneři:	Město Walbrzych		
CZ.3.22/3.1.00/09.01548	Poznávání nezná hranic	184 597	Statutární město Hradec Králové
Projektový partneři:	Město Walbrzych		

Registrační číslo	Název projektu	Příspěvek ERDF (EUR)	Vedoucí partner
PL.3.22/3.1.00/09.01538	Mateřská škola bez hranic - spolupráce Mateřské školy v Hronově a Mateřské školy v Kudově Zdrój	234 529	Obec Kudowa Zdrój
Projektoví partneři:	Město Hronov		
CZ.3.22/3.1.00/11.02547	Strategie integrované spolupráce česko-polského příhraničí	229 188	Královéhradecký kraj
Projektoví partneři:	Liberecký kraj, Pardubický kraj, Olomoucký kraj, Dolnoslezské vojvodství, Euroregion Pomezí Čech, Moravy a Kladska - Euroregion Glacensis, Sdružení polských obcí Euroregionu Glacensis, Euroregion Nisa - regionální sdružení, Sdružení polských obcí Euroregionu Nisa		
PL.3.22/3.1.00/11.02546	EUREGIO PL-CZ	293 711	Sdružení obcí povodí Horní Odry
Projektoví partneři:	Euroregion Pomezí Čech, Moravy a Kladska - Euroregion Glacensis, Sdružení polských obcí Euroregionu Glacensis, Euroregion Nisa - regionální sdružení, Sdružení polských obcí Euroregionu Nisa, Euroregion Praděd, Sdružení polských obcí Euroregionu Praděd, Euroregion Silesia – CZ, Sdružení regionálního rozvoje a spolupráce „Olza“, Regionální sdružení územní spolupráce Těšínského Slezska, Region Beskydy		
PL.3.22/3.1.00/12.03425	Síťová spolupráce v Euroregionu Glacensis	86 876	Sdružení polských obcí Euroregionu Glacensis
Projektoví partneři	Euroregion Pomezí Čech, Moravy a Kladska - Euroregion Glacensis		
Celkem (EUR)		1 376 892	

Popis a fotogalerie vybraného realizovaného projektu

Poznej svého souseda

Statutární město Hradec Králové v roli vedoucího partnera realizovalo ve spolupráci s partnerským městem Walbrzych od dubna 2009 do února 2010 projekt „Poznej svého souseda“.

Díky přidělené dotaci se uskutečnila úvodní tisková konference, setkání učitelů a ředitelů zúčastněných škol, 12 výměnných pobytů dětí ze 6 hradeckých škol do polského partnerského města Walbrzych, naopak žáci ze 6 walbrzyských škol zavítali do Hradce Králové. Poznávání partnerského města bylo určeno jedenáctiletým až patnáctiletým žákům. Každého zájezdu se v doprovodu pedagogů a realizačních pracovníků zúčastnilo 35 českých a 35 polských žáků. Na výjezdech se tedy vystřídal více než 900 osob ze 12 zapojených základních škol. Součástí společných aktivit byla přímá účast žáků ve výuce, společné volnočasové aktivity zahrnující soutěže v oblasti ekologie, matematiky, sportu, hudební a dramatické výchovy, návštěva aquacentra, diskotéka, společné prohlídky měst, turistických a kulturních zajímavostí obou regionů. Díky projektu byly navázány vazby a neformální přátelství jak mezi pedagogy, tak zejména mezi dětmi.

Projekt vyvrcholil závěrečnou hodnotící konferencí, která se konala dne 28. ledna 2010 v Hradci Králové. Získané zkušenosti partnerů byly zúročeny při přípravě a následné realizaci navazujícího projektu „Poznávání nezná hranic“, jehož cílem bylo prohloubení již navázané spolupráce zúčastněných škol a to v období realizace od června 2010 do září 2012.



Fotogalerie dalších vybraných projektů

Mateřská škola bez hranic - spolupráce Mateřské školy v Hronově a Mateřské školy v Kudowě Zdrój



V rámci projektu byly provedeny nejnútnejší stavební práce v mateřských školách obou příhraničních měst, nezbytné k získání prostoru pro vzájemný vzdělávací program. Vzniklá infrastruktura se vzájemně doplňuje na obou stranách hranice. V městě Kudowa Zdrój vznikla rekreační plocha s jevištěm pro umělecké a vzdělávací prezentace, 2 místnosti určené k setkávání dětí a sportovní hřiště, v Hronově vznikly 3 místnosti pro setkávání dětí a dětské hřiště pro společné hry.

EUREGIO PL-CZ



Setkání k přípravě projektu



Prohlídka klášterního kostela, Broumov



Mezinárodní konference,
Trutnov, 27. března 2014



Publicita projektu



Oblast podpory 3.2: Podpora společenských, kulturních a volnočasových aktivit

Podpora je poskytována společným kulturním projektům, je zaměřena na aktivity místních společenství v oblasti rozvoje společenského života, kultury a volnočasových aktivit, jako jsou výstavy, koncerty, osvětové programy.

Pozornost se rovněž soustřeďuje na propagaci a udržování společných tradic příhraničního území. Jsou vytvářeny podmínky pro usnadnění vzájemných kontaktů příhraničních společenství, které přispívají k prohloubení vztahů mezi společenstvími na obou stranách hranice.

Pro realizaci přeshraniční spolupráce je potřebné disponovat příslušnou společenskou a kulturní infrastrukturou. Podporovány jsou proto nezbytné infrastrukturní projekty, které umožní rozvinout příhraniční spolupráci místních společenství.

Dále jsou podporovány projekty, týkající se společenských center, kulturních středisek, jiných kulturních a osvětových zařízení, zahrnující rekonstrukce, modernizace, přestavby nebo úpravy těchto objektů, zlepšení jejich vybavenosti včetně doprovodné technické infrastruktury a příslušných ploch, na kterých se nacházejí.

Podporované aktivity:

- Podpora společných projektů místních společenství v oblasti společenské, kulturní a volnočasové, zaměřených na rozvoj spolupráce a integraci místních společenství v příhraničním území.
- Podpora volnočasových a rekreačních činností (např. sportovních akcí).
- Podpora činností zachovávajících identitu a tradice místních komunit.
- Společné osvětové a vzdělávací materiály, příprava naučných stezek.
- Aktivity spojené s modernizací společenské, kulturní a volnočasové infrastruktury, nezbytné pro naplnění spolupráce místních společenství.
- Spolufinancovány jsou aktivity, týkající se využití ICT při realizaci výše uvedených aktivit.

Seznam realizovaných projektů, kde vedoucím nebo projektovým partnerem je subjekt z Královéhradeckého kraje (14 projektů)

Registrační číslo	Název projektu	Příspěvek ERDF (EUR)	Vedoucí partner
CZ.3.22/3.2.00/08.00043	U NÁS - spolupráce knihoven měst Hronov a Kudowa Zdrój	374 815	Město Hronov
Projektoví partneři:	Městská veřejná knihovna Kudowa Zdrój		

PL.3.22/3.2.00/08.00024	Historické rekonstrukce - společný turistický produkt v česko-polském příhraničí	1 421 002	Obec Klodzko
Projektoví partneři:	Komité pro udržování památek z války roku 1866 Hradec Králové, Město Jaroměř, Město Králiky, Město Zlaté Hory, Obec Swidnica, Obec Nysa, Obec Kedzierzyn-Kozle, Obec Stoszowice		
PL.3.22/3.2.00/08.00595	Walbrzych, Hradec Králové - města kultury	207 693	Město Walbrzych
Projektoví partneři:	Statutární město Hradec Králové		
PL.3.22/3.2.00/08.00623	Tak jako Pat a Mat - propagace sousedských modelů, kulturních tradic a turistických atrakcí v oblasti pohraničí ve městech Broumov a Nowa Ruda	257 165	Město Nowa Ruda
Projektoví partneři:	Město Broumov, Obec Nowa Ruda		
CZ.3.22/3.2.00/08.00593	Rozšíření volnočasové, vzdělávací a kulturní spolupráce Radków - Suchý Důl	376 359	Obec Suchý Důl
Projektoví partneři:	Obec Radków		
PL.3.22/3.2.00/11.02560	Zahrady živé kultury - ochrana společného dědictví polsko-českého pohraničí	136 283	Muzeum keramiky v Boleslavi
Projektoví partneři:	Správa Krkonošského národního parku Vrchlabí		
PL.3.22/3.2.00/11.02582	Společné dějiny a tradice - to je naše koalice!	115 396	Kulturní a propagační centrum v Cieplowodech
Projektoví partneři:	Město Borohrádek, Obec Cieplowody		
CZ.3.22/3.2.00/12.03273	Kulturní slavnosti na česko-polském pohraničí 2012-2014	155 142	Město Žacléř
Projektoví partneři:	Město Svoboda nad Úpou, Městsko - obecní kulturní středisko Lubawka, Městské kulturní středisko obce Kamienna Góra		
PL.3.22/3.2.00/12.03363	Kultura a sport v polsko-českých barvách	182 953	Obec Pieszyce
Projektoví partneři:	Město Nová Paka, Obec Bohuslavice nad Metují		
PL.3.22/3.2.00/12.03348	Spolu pro lidi a přírodu	100 888	obec Radków
Projektoví partneři:	A Rocha - Křesťané v ochraně přírody, o.p.s., Dobré		
CZ.3.22/3.2.00/13.03889	Valdštejn rozvíjí česko-polskou kulturu	86 271	Město Jičín
Projektoví partneři:	Okres Swidnica		
CZ.3.22/3.2.00/13.03911	Rozšíření společenské, kulturní a volnočasové spolupráce Suchý Důl - Radków v období 2014-2015	202 234	Obec Suchý Důl
Projektoví partneři:	Obec Radków		
CZ.3.22/3.2.00/13.03917	Pod jednou střechou	62 664	Město Meziměstí
Projektoví partneři:	Mioszowskie centrum kultury		
PL.3.22/3.2.00/13.03916	Hudba a sport v Radkowsko - Broumovském pohraničí	58 522	Veřejná knihovna Karola Estreichera města a obce Radków
Projektoví partneři:	CANTICUM Broumov, Obec Radków		
Celkem (EUR)		3 737 387	



Popis a fotogalerie vybraného realizovaného projektu

U NÁS - spolupráce knihoven měst Hronov a Kudowa Zdrój

V dubnu 1996 se hronovští knihovníci poprvé setkali s knihovnicí z blízké Kudowy Zdrój v sousedním Polsku. Řízení a postavení knihoven je v obou státech trochu odlišné, ale základní poslání je stejné. Zástupci z hronovské knihovny postupně poznávali i další polské knihovny: Nowa Ruda, Polanica Zdrój, Wrocław, Duszniki Zdrój, Walbrzych, Zabkowice Śląskie atd. Polští kolegové pak navštívili knihovny v Náchodě, Polici nad Metují, Broumově, pražskou Národní knihovnu a další české knihovny.

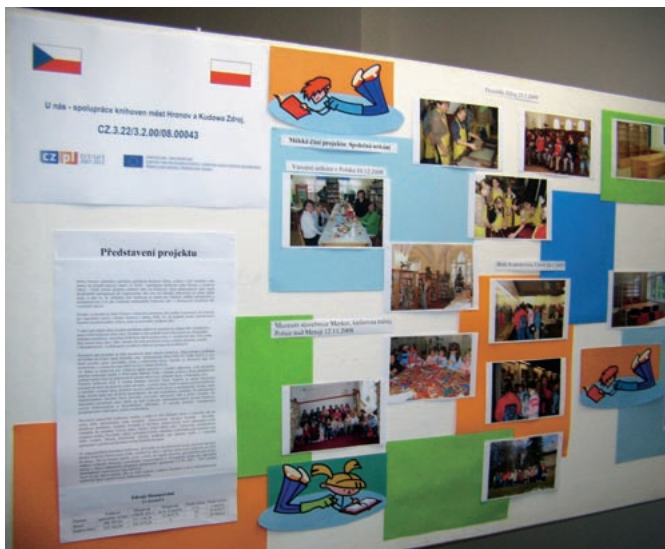
Děti obou států se utkaly v soutěžích o historii, současnosti i znalostech o EU, přičemž své představy o dávném, dnešním i budoucím světě zobrazily ve výtvarných i literárních pracích. Putovní výstavy viděli polští i čeští návštěvníci knihoven: obrazy, gobelíny, vystřihovánky, dětmi vyrobené hračky, ukázky lidové regionální tvorby a mnohé další. V průběhu let všichni aktivní i pasivní účastníci aktivit poznávali tradice i místní zvyky a vzájemná komunikace se stále zlepšovala. To vedlo i k postupnému odbourávání jazykových bariér.

Vstup do EU otevřel další možnosti a nabídl také cestu k získání finančních prostředků. Obě města podala v březnu 2008 žádost o grant na rekonstrukci knihoven a další spolupráci. Několik měsíců předem partneři připravovali podklady pro úspěšné obhájení projektu, který byl pojmenován „U nás – spolupráce knihoven měst Hronov a Kudowa Zdrój“. Patřily sem přehledy dosud uskutečněných akcí, plány na další akce, kalkulace nákladů, termíny, očekávané počty zapojených dětí i dospělých až do roku 2010. Zároveň se připravovala projektová dokumentace rekonstrukce budovy, návrh na vybavení inventářem a novou výpočetní technikou včetně výkonného serveru. Přes nedostatek času na přípravu byl předložený projekt úspěšný a byl finančně podpořen.

Do prázdných prostor nastoupili počátkem května 2009 zedníci. Nastalo bourání, sekání, dlabání, budovu zahalil prach. Postupně byla vsazena nová okna, probouráním bylo rozšířeno oddělení pro děti a mládež. Pokládaly se nové podlahové krytiny, chystaly elektrické rozvody včetně počítačové sítě, ve skladu vznikala nová „servrovna“. Na kontrolních dnech se ladily barvy stěn, obložení, řešily důležité, jen zdánlivé detaily. Po malování a kompletním úklidu začala instalace nového nábytku. Výpočetní technika také zaujala svoje místa a nastalo stěhování zpět. Bylo náročnější v tom, že půjčovny, sklady i kanceláře získaly úplně jiné rozměry a odlišné uspořádání. Třídění knih nebralo konce, ale knihovníci vše zvládli v určeném termínu.

Slavnostní otevření knihovny 15. září 2009 zakončilo jednu kapitolu v historii hronovské knihovny. Provoz byl obnoven 17. září a nedočkaví čtenáři se začali pomalu vracet. Trvalo zhruba rok, než byly vychytány všechny drobné nedostatky, ale reakce veřejnosti je příznivá a knihovnicům se v novém prostředí dobře pracuje. Výtah konečně umožnil přístup imobilním čtenářům, děti jsou nadšené velkým prostorem a zejména barevnými „hracími schody“. Útulný interiér ještě doplnily barevně ladící žaluzie, květiny a obrazy.

Od „rozjetí“ provozu v novém proběhla celá řada společných setkání a výjezdů. Děti soutěžily ve znalostech o svých městech, vyslechly si přednášky na zajímavá témata, setkaly se s řadou zajímavých osobností Polska i Čech. Dospělí účastníci poznali mnohé zajímavosti obou kultur a navštívili místa, o kterých dosud neměli ani ponětí. Další spolupráce s kolegy-knihovnicí a dětmi pokračuje i ve fázi udržitelnosti projektu a jistě bude pokračovat i po jejím ukončení.



Fotogalerie dalších vybraných projektů

Walbrzych, Hradec Králové - města kultury



Logo projektu



Kulturní víkend partnerských měst, Jiráskovy sady Hradec Králové, 23. května 2010



Prohlídka bývalého dolu „Stara Kopalnia“ a hornický piknik v areálu dolu, Walbrzych, 19. září 2010



Valdštejn rozvíjí česko-polskou kulturu



Stěžejním cílem projektu bylo posílení partnerské spolupráce města Jičín a okresu Swidnica rozvojem společenského života a kultury prostřednictvím osobnosti vévody Albrechta z Valdštejna. Uskutečnilo se mnoho rozličných akcí, velký ohlas mělo např. „Putovní Valdštejnovo imaginárium“ - jednalo se o několikadenní putování kočovného divadelnictví po vybraných českých a polských městech podporovaného území. Součástí projektu bylo i pořízení vybavení nezbytného pro realizaci aktivit – jednalo se např. o vybavení známé Lodžie mezi Jičínem a Valdicemi technickou doprovodnou infrastrukturou pro kulturní aktivity.

Oblast podpory 3.3: Fond mikroprojektů

Specifickým nástrojem, který je využíván při financování menších projektů místních iniciativ, je Fond mikroprojektů. Hlavním cílem Fondu je rozvíjet a podporovat rozvoj spolupráce mezi komunitami na obou stranách hranice, se zaměřením na společné zlepšování sociálních, kulturních a ekonomických vztahů. Fond mikroprojektů představuje pružný nástroj pro realizaci nejmenších projektů programu, který je zaměřený na malé neinvestiční, případně i drobné investiční projekty. Podporované území Fondu mikroprojektů je totožné s podporovaným územím celého programu. Fond mikroprojektů je určen zejména pro projekty z III. prioritní osy programu, může být ale využit také pro předkládání malých projektů tematicky spadajících do I. a II. prioritní osy.

Podporované aktivity:

- Obnova a ochrana kulturního bohatství a historického dědictví, např. drobných památek včetně sakrálních staveb (křížové cesty, kapličky, boží muka, smírčí kříže), fortifikací, historických, technických, turistických objektů a významných prvků kulturní krajiny.
- Rozšíření, modernizace infrastruktury cestovního ruchu, např. cyklostezek a cyklotras, hipposteze, turistických stezek a tras, lyžařských tratí, místních (lesních) cest a mostků (lávek), včetně vybavení mobiliářem (mapy, informační tabule, odpočinková místa, přístřešky atd.).
- Zajištění celoroční turistické dostupnosti území.
- Rozvoj značení turistických atraktivit a tras.
- Podpora a propagace tradičních a nových produktů cestovního ruchu (např. regionální kuchyně, regionální řemesla).
- Organizace společných kulturních akcí (např. festivalů, představení, výstav, uměleckých dílen).
- Podpora projektů místních společenství v oblasti společenské, kulturní a volnočasové.
- Projekty zaměřené na integraci společenství v příhraničním území.
- Zpracování analýz, studií, strategií, programů atd. pro potřeby socioekonomického rozvoje příhraničního území.
- Příprava plánů a dokumentace společných projektů (projektová dokumentace, územní plány apod.).
- Péče o přírodu a krajinu (obnova ekosystémů a krajinných prvků, zachování biodiverzity, monitoring životního prostředí apod.).
- Spolupráce v oblasti zvyšování environmentální výchovy (vzdělávací akce, výměna zkušeností apod.).
- Tvorba společných systémů pro prevenci záplav a systémů včasného varování.
- Propagace přeshraniční spolupráce a území (např. příprava publikací, webových stránek) i mimo podporované území.
- Organizace kurzů zaměřených na získávání, zvyšování odborných dovedností a kvalifikací, jazykových znalostí včetně podpory zpracování společných studijních programů.



- Přeshraniční spolupráce škol, mládežnických organizací, výměna mládeže, studentů, žáků, vědeckých a pedagogických pracovníků, včetně drobných infrastrukturálních projektů, nutných pro naplnění cíle oblasti podpory.
- Podpora volnočasových a rekreačních aktivit (např. sportovních akcí).
- Podpora činností zachovávajících identitu a tradice místních komunit.
- Rozvoj informačních a komunikačních systémů (informační kiosky a boxy, tvorba společných databází).
- Spolufinancovány jsou aktivity, týkající se využití ICT při realizaci výše uvedených aktivit.

Realizovaný projekt, určený na administraci Fondu mikroprojektů v Euroregionu Glacensis (1 projekt)

Registrační číslo	Název projektu	Příspěvek ERDF (EUR)	Vedoucí partner
CZ.3.22/3.3.02/09.00871	Administrace - Fond mikroprojektů v Euroregionu Glacensis	1 044 750	Euroregion Pomezí Čech, Moravy a Kladska - Euroregion Glacensis
Projektoví partneři:	Sdružení polských obcí Euroregionu Glacensis		

Seznam realizovaných mikroprojektů, kde žadatelem je subjekt z Královéhradeckého kraje (320 mikroprojektů)

Registrační číslo	Název mikroprojektu	Žadatel	Příspěvek ERDF (EUR)
CZ.3.22/3.3.02/08.00070	Lidové tradice na česko-polském pohraničí 2008	Město Žacléř	24 518,08
CZ.3.22/3.3.02/08.00114	Sportování bez hranic Žacléř - Lubawka 2008	Město Žacléř	20 118,00
CZ.3.22/3.3.02/08.00128	Den obce 2008 - den přátelství	Obec Vítězná	11 920,83
CZ.3.22/3.3.02/08.00159	Meziměstský škrpál aneb Česko-polské setkání aneb Stopou Emericha Ratha	Stěnova, Božanov	7 996,00
CZ.3.22/3.3.02/08.00160	S Měškem a Doubravkou bez hranic	Město Meziměstí	6 562,31
CZ.3.22/3.3.02/08.00202	Podpora rozvoje vzájemných česko-polských turisticko sportovních aktivit	Borský klub lyžařů Machov	29 997,00
CZ.3.22/3.3.02/08.00206	Česko-polské Podnikatelské listy 08-09	Krajská hospodářská komora Královéhradeckého kraje, jednatelství Rychnov nad Kněžnou	25 585,82
CZ.3.22/3.3.02/08.00218	KRKONOŠSKÝ HRBET, ČESKOPOLSKÝ SVĚT	Obec Malá Úpa	12 588,50
CZ.3.22/3.3.02/08.00221	Bylo nás pět	Město Rychnov nad Kněžnou	30 000,00

Registrační číslo	Název mikroprojektu	Žadatel	Příspěvek ERDF (EUR)
CZ.3.22/3.3.02/08.00222	Kladské pomezí v zrcadle dějin	Komité pro udržování památek z války roku 1866, HK	27 787,34
CZ.3.22/3.3.02/08.00223	Sezónní turistické noviny Orlických hor	Dobrovolný svazek obcí Region Orlické hory, Deštné v Orlických horách	20 130,00
CZ.3.22/3.3.02/08.00224	Spolu a společně	Mateřská škola Láň Rychnov nad Kněžnou	11 121,64
CZ.3.22/3.3.02/08.00225	Přátelství bez hranic	Městys Častolovice	14 860,06
CZ.3.22/3.3.02/08.00228	Krkonoše.EU/Karkonosze.EU	Svazek měst a obcí Krkonoše, Vrchlabí	15 583,62
CZ.3.22/3.3.02/08.00229	Hasiči chrání zdraví a majetek: Spolková a krizová spolupráce SDH v Polanici a České Skalici	Město Česká Skalice	17 985,25
CZ.3.22/3.3.02/08.00230	Česko-polská konference Euroregionu Glacensis	Euroregion Pomezí Čech, Moravy a Kladska - Euroregion Glacensis	14 045,00
CZ.3.22/3.3.02/08.00232	Informační zpravodaj Euroregionu Glacensis	Euroregion Pomezí Čech, Moravy a Kladska - Euroregion Glacensis	29 900,00
CZ.3.22/3.3.02/08.00244	Odras historicko-kulturních tradic mezi obcemi Suchý Důl a Vambeřice	Obec Suchý Důl	23 669,10
CZ.3.22/3.3.02/08.00246	Inovace vybavení v rámci přeshraniční spolupráce k ochraně území Orlického Záhoří a Kladské Bystřice	Obec Orlické Záhoří	20 491,37
CZ.3.22/3.3.02/08.00247	U nás v Náchodě	Město Náchod	30 000,00
CZ.3.22/3.3.02/08.00248	48 výletů za poznáním Kladského pomezí	Branka, o.p.s., Náchod	29 998,00
CZ.3.22/3.3.02/08.00249	Kultura v Evropském městě - Náchod, Hronov, Kudowa Zdrój	Město Náchod	9 238,83
CZ.3.22/3.3.02/08.00261	Sousedská setkávání 2009	Město Broumov	16 228,00
CZ.3.22/3.3.02/08.00266	Přes plot k sousedům a zpět	Obec Val	8 150,00
CZ.3.22/3.3.02/08.00269	Propagace Jičínka v Polsku	Město Jičín	17 986,00
CZ.3.22/3.3.02/08.00270	Objevte Policko a Góry Stolowe	Město Police nad Metují	7 390,00
CZ.3.22/3.3.02/08.00271	Simultánka	Šachová škola PANDA, Rychnov nad Kněžnou	19 369,30
CZ.3.22/3.3.02/08.00272	U nás v Hronově	Město Hronov	20 990,80
CZ.3.22/3.3.02/08.00273	Kultura v Evropském městě - Hronov, Náchod, Kudowa Zdrój	Město Hronov	21 008,00
CZ.3.22/3.3.02/08.00284	ZOO jako škola - Zlepšení podmínek pro výukové programy nabízené českým a polským školám	ZOO Dvůr Králové a. s.	14 135,50
CZ.3.22/3.3.02/08.00288	Stáří může být krásné a tvůrčí	Svaz důchodců ČR Královéhradecký kraj	28 215,00
CZ.3.22/3.3.02/08.00294	10 let spolupráce – Česko - Polské sportovně – kulturní dny	Město Hronov	3 552,29
CZ.3.22/3.3.02/08.00296	Podnikání bez hranic	Krajská hospodářská komora Královéhradeckého kraje	16 524,00
CZ.3.22/3.3.02/08.00297	Maršovská pouť 2008	Obec Horní Maršov	4 650,00
CZ.3.22/3.3.02/08.00305	Oživení historických památek v česko-polském pohraničí	Komité pro udržování památek z války roku 1866, HK	30 000,00
CZ.3.22/3.3.02/08.00576	Máme s krtkem dohodu - chránit naši přírodu	Mateřská škola Broumov	5 801,63
CZ.3.22/3.3.02/08.00577	Po stopách J. A. Komenského	Město Žacléř	26 653,96
CZ.3.22/3.3.02/08.00726	Spolupráce Sboru dobrovolných hasičů Náchod - Hronov - Kudowa Zdrój	Město Náchod	18 485,58
CZ.3.22/3.3.02/08.00738	Tisíc let od založení obce Batňovice (1009 - 2009)	Obec Batňovice	7 758,06
CZ.3.22/3.3.02/08.00748	Přátelství bez hranic	Obec Vítězná	23 657,44



CZ.3.22/3.3.02/08.00749	Přátelství bez hranic	Město Pilníkov	18 287,98
CZ.3.22/3.3.02/08.00752	Poznejme se česko-polská kulturně-vzdělávací setkání	Město Nechanice	12 548,55
CZ.3.22/3.3.02/08.00753	Judo bez hranic	Judo Club Broumov	7 097,02
CZ.3.22/3.3.02/08.00759	Zpracování projektové dokumentace na modernizaci přístupových komunikací k hraničnímu přechodu	Správa a údržba silnic Královéhradeckého kraje	30 000,00
CZ.3.22/3.3.02/08.00785	Mezi Ostašem a Hejšovinou	Obec Žďár nad Metují	10 932,00
CZ.3.22/3.3.02/08.00791	Na kole k sousedům	Obec Val	8 700,00
CZ.3.22/3.3.02/08.00797	Spolupráce Sboru dobrovolných hasičů Hronov - Kudowa Zdrój - Náchod	Město Hronov	15 632,89
CZ.3.22/3.3.02/08.00801	Jubileum - Společná věc	Město Hronov	18 452,99
CZ.3.22/3.3.02/08.00804	Voda bez hranic	Město Hronov	17 807,40
CZ.3.22/3.3.02/08.00805	Společná propagační kampaň města Vrchlabí a Kowary	Město Vrchlabí	18 099,79
CZ.3.22/3.3.02/08.00810	Přeshraniční setkávání	Základní škola Rokytnice v Orlických horách	2 996,36
CZ.3.22/3.3.02/08.00812	Prázdniny u souseda	Dobrovolný svazek obcí mikroregionu „Brodec“	12 600,00
CZ.3.22/3.3.02/08.00813	Náměstí bez hranic	Město Trutnov	26 526,00
CZ.3.22/3.3.02/08.00814	Historie nás spojuje	Město Trutnov	25 713,00
CZ.3.22/3.3.02/08.00815	Setkávání národů a kultur - rozvoj cestovního ruchu mezi Českou Skalicí a Polanicí	Centrum rozvoje Česká Skalice	25 942,00
CZ.3.22/3.3.02/08.00816	Polsko-české sportovní kulturní setkání - Šumná Orlice 2009	Město Kostelec nad Orlicí	11 841,04
CZ.3.22/3.3.02/08.00818	Spojují nás hory - Bartošovice v Orlických horách	Obec Bartošovice v Orlických horách	12 140,55
CZ.3.22/3.3.02/08.00821	Využití spolupráce při zvyšování sportovní výkonnosti a vzájemném poznávání blízkých sousedů	Sportovní klub Dobré	22 096,77
CZ.3.22/3.3.02/08.00823	Cyklotrasa z Broumova do Otovic k hraničnímu přechodu, projektová dokumentace	Obec Otovice	23 927,00
CZ.3.22/3.3.02/08.00825	Mezinárodní závody požárního sportu v česko-polském pohraničí	Obec Křinice	3 634,60
CZ.3.22/3.3.02/08.00826	Cyklotrasa z Broumova - Olivětina do Broumova, projektová dokumentace	Město Broumov	29 835,00
CZ.3.22/3.3.02/08.00827	Krakonošovi potomci 2009	Obec Lánov	5 796,58
CZ.3.22/3.3.02/08.00828	Chutě pohraničí	Město Stárkov	9 859,00
CZ.3.22/3.3.02/08.00830	Co je u sousedů k vidění	Obec Orlické Záhoří	14 675,25
CZ.3.22/3.3.02/08.00839	Sportování u hranice	SKI Skuhrov nad Bělou	25 012,00
CZ.3.22/3.3.02/08.00850	Vybavení a úprava cyklostezek a lyžařských tras v příhraniční oblasti Broumovska a Mieroszowska	Město Meziměstí	5 180,00
CZ.3.22/3.3.02/09.01084	Vítejte v ZOO	ZOO Dvůr Králové nad Labem, a.s.	19 390,00
CZ.3.22/3.3.02/09.01089	Typická architektura Krkonoš a Jizerských hor	Správa Krkonošského národního parku Vrchlabí	15 659,00
CZ.3.22/3.3.02/09.01133	Hasiči bez hranic	Obec Olešnice v Orlických horách	19 589,47
CZ.3.22/3.3.02/09.01136	Přeshraniční spolupráce měst Radków-Dobruška prostřednictvím vizuálních informačních systémů	Město Dobruška	28 832,00

Registrační číslo	Název mikroprojektu	Žadatel	Příspěvek ERDF (EUR)
CZ.3.22/3.3.02/09.01140	Polské filmové večery	Obec Deštné v Orlických horách	13 801,00
CZ.3.22/3.3.02/09.01143	750 let obce Potštejn	Obec Potštejn	25 300,00
CZ.3.22/3.3.02/09.01144	Historickým poznáním k užší spolupráci příhraničních oblastí EG	Muzeum Podkrkonoší, Trutnov	16 699,19
CZ.3.22/3.3.02/09.01153	Společná historie, umění a kultura	Město Žacléř	27 179,60
CZ.3.22/3.3.02/09.01155	Propagační cyklistiky k rozvoji cestovního ruchu	Město Žacléř	21 239,00
CZ.3.22/3.3.02/09.01158	Oslavy 60. výročí založení HS ČR	Horská služba ČR, Špindlerův Mlýn	21 752,00
CZ.3.22/3.3.02/09.01161	U přátel jako doma	Mikroregion Rychnovsko, RK	12 070,00
CZ.3.22/3.3.02/09.01165	Lidový rok	Folklorní soubor Barunka, o.s. Česká Skalice	17 870,00
CZ.3.22/3.3.02/09.01169	Internetová prezentace evropského města Náchod - Kudowa Zdrój	Město Náchod	6 898,46
CZ.3.22/3.3.02/09.01170	Hrabství Kladské na pozadí historie regionu a Střední Evropy - polsko-česká vědecká konference	Město Náchod	11 050,00
CZ.3.22/3.3.02/09.01176	Ať to frčí nám i vám !	Sportovní akademie, o.s., Špindlerův Mlýn	14 907,74
CZ.3.22/3.3.02/09.01177	Podpora partnerství měst Hostinné a Wojcieszów	Město Hostinné	16 123,00
CZ.3.22/3.3.02/09.01178	Otevírání česko-polských hranic kulturou a spoluprací	Agentura pro rozvoj Broumovska	22 073,64
CZ.3.22/3.3.02/09.01180	Historické památky Euroregionu Glacensis	Euroregion Pomezí Čech, Moravy a Kladska – Euroregion Glacensis	29 904,00
CZ.3.22/3.3.02/09.01183	Zlepšení komunikativních dovedností pracovníků institucí na území EG - výuka PJ	Euroregion Pomezí Čech, Moravy a Kladska – Euroregion Glacensis	29 750,00
CZ.3.22/3.3.02/09.01185	Dny česko-polské integrace	Město Meziměstí	2 516,00
CZ.3.22/3.3.02/09.01192	Orlické hory bez hranic	Kultura Rychnov nad Kněžnou	30 000,00
CZ.3.22/3.3.02/09.01193	Rozvoj přeshraniční spolupráce mezi obcemi Ciepłowody a Borohrádek	Město Borohrádek	16 235,00
CZ.3.22/3.3.02/09.01197	Kongres českých a polských otorinolaryngologů Glacensis 2009	Fakultní nemocnice, Hradec Králové	13 693,50
CZ.3.22/3.3.02/09.01199	Modernizace a spolupráce IC rozvíjí cestovní ruch	Město Česká Skalice	27 218,00
CZ.3.22/3.3.02/09.01202	Andrzejki a masopust. Poznávání historie, tradic a lidí v Gorzanowie a Velké Jesenici	Obec Velká Jesenice, okres Náchod	19 695,24
CZ.3.22/3.3.02/09.01205	Cyklostezka Vižňov - Nowe Siodlo, vyhotovení projektové dokumentace	Město Meziměstí	10 400,00
CZ.3.22/3.3.02/09.01206	Společná cesta se sousedy	Obec Orlické Záhoří	14 307,71
CZ.3.22/3.3.02/09.01207	Poznávání tradic české a polské myslivosti	SSK Orličtí ostrostřelci, Častolovice	22 749,42
CZ.3.22/3.3.02/09.01208	Pochod do Polska s Kačenčinou pohádkovou říší	DSO Region Orlické hory	4 517,75
CZ.3.22/3.3.02/09.01211	Společná příprava hasičské mládeže České Čermné a Kudowy Zdrój	Obec Česká Čermná, okres Náchod	2 435,00
CZ.3.22/3.3.02/09.01237	Modernizace turistických cest	JULINKA, Police nad Metují, okres Náchod	24 915,00
CZ.3.22/3.3.02/09.01304	Vzájemná výměna zkušeností	Euroregion Glacensis	21 083,19
CZ.3.22/3.3.02/09.01330	Na společné cestě	Obec Vítězná	24 085,12
CZ.3.22/3.3.02/09.01333	Krkonoše pro všechny	Krkonoše - svazek měst a obcí, okr. Trutnov	11 050,00



CZ.3.22/3.3.02/09.01344	Na společné cestě	Město Pilníkov	21 987,09
CZ.3.22/3.3.02/09.01347	Kladské pomezí - turistické noviny česko-polského pohraničí	Branka, o.p.s., okr. Náchod	17 115,00
CZ.3.22/3.3.02/09.01354	Na běžkách doma i k sousedům	Město Žacléř	27 052,00
CZ.3.22/3.3.02/09.01356	Bobr nás spojuje	Město Žacléř	4 161,60
CZ.3.22/3.3.02/09.01363	Česko-polské dětské zimní hry Strážné 2010	Svazek obcí Horní Labe, sídlo Hostinné, okr. TU	13 460,00
CZ.3.22/3.3.02/09.01365	Krkonoše bez bariér	Správa KRMAP, sídlo: Vrchlabí	30 000,00
CZ.3.22/3.3.02/09.01366	Bezpečné Krkonoše	Správa KRMAP, sídlo: Vrchlabí	30 000,00
CZ.3.22/3.3.02/09.01367	Kouzelnými vrátky půjdem do pohádky	Mateřská škola Broumov	6 324,00
CZ.3.22/3.3.02/09.01368	Můj domov je blízko Tvého	Obec Bezděkov nad Metují, okr. NA	10 050,91
CZ.3.22/3.3.02/09.01369	Spolupráce knihoven Broumov - Radków	Město Broumov	9 256,96
CZ.3.22/3.3.02/09.01370	Přijďte pobejt	Masarykova ZŠ Broumov	16 176,80
CZ.3.22/3.3.02/09.01379	Příjemné cestování Kladským pomezím	Město Náchod	15 801,05
CZ.3.22/3.3.02/09.01386	Bezpečnost bez hranic	Terra nostra - malebný kraj, o.p.s., sídlo: HK	29 155,00
CZ.3.22/3.3.02/09.01388	Marketingová strategie cestovního ruchu Orlických a Bystřických hor	Orlické hory a Podorlicko, sídlo: RK	24 452,80
CZ.3.22/3.3.02/09.01394	Úpice a Piechowice: aktivní města uznávající tradice	Město Úpice	11 937,00
CZ.3.22/3.3.02/09.01396	Stezky, pěšiny a chodníky do Ratibořic a na Rozkoš - zpracování projektové dokumentace	Město Česká Skalice	29 990,00
CZ.3.22/3.3.02/09.01404	Seminář o chovu a lovu spárkaté a pernaté zvěře v duchu tradic Františka Antonína hraběte Sporcka	Řád svatého Huberta, sídlo: Kuks	26 000,00
CZ.3.22/3.3.02/09.01415	Vítej „turysta“ u nás	Město Hronov	20 887,84
CZ.3.22/3.3.02/09.01419	Krkonoše pro všechny	No limits, o.s., sídlo: Dolní Kalná	7 114,50
CZ.3.22/3.3.02/10.01712	Šlechtická sídla a cestovní ruch	Revitalizace KUKS o.p.s.	18 808,73
CZ.3.22/3.3.02/10.01812	Kulturně-sportovní setkání partnerských měst	Město Hostinné	17 442,00
CZ.3.22/3.3.02/10.01814	Hory nás nedělí I.	Obec Žďár nad Metují	4 606,11
CZ.3.22/3.3.02/10.01813	Hory nás nedělí II.	Obec Velké Petrovice	8 795,86
CZ.3.22/3.3.02/10.01827	První pomoc - pierwsza pomoc	Oblastní spolek ČČK Náchod	15 126,09
CZ.3.22/3.3.02/10.01831	Záchrana památek historického významu na Královéhradecku	Komité pro udržování památek z války roku 1866, HK	30 000,00
CZ.3.22/3.3.02/10.01838	Propagace spolupráce mezi partnerskými městy Nové Město nad Metují a Duszniki Zdrój	Městské muzeum Nové Město nad Metují	9 638,00
CZ.3.22/3.3.02/10.01839	Nové trendy cestovního ruchu Policka a Stolových hor	Město Police nad Metují	7 000,00
CZ.3.22/3.3.02/10.01852	Mezinárodní křesťanské setkání národů	SK Sparta Úpice	8 841,00
CZ.3.22/3.3.02/10.01860	Hrajeme si v každém věku	Obec Skuhrov nad Bělou	11 128,73
CZ.3.22/3.3.02/10.01862	Slavíme bez hranic	Obec Slatina nad Zdobnicí	15 800,00
CZ.3.22/3.3.02/10.01864	Svět rostlin a živočichů v Krkonoších - poznávejme společně naši přírodu	Město Žacléř	15 714,80
CZ.3.22/3.3.02/10.01865	Společně i razem	Mikroregion Rychnovsko	13 290,73

Registrační číslo	Název mikroprojektu	Žadatel	Příspěvek ERDF (EUR)
CZ.3.22/3.3.02/10.01869	Poznávejte krásy Žacléřska a okolí	Město Žacléř	30 000,00
CZ.3.22/3.3.02/10.01871	Doma na Malém Labi	Obec Lánov	18 164,50
CZ.3.22/3.3.02/10.01874	RDA - platforma pro rozvoj příhraničních regionů	Regional Development Agency, Rychnov nad Kněžnou	29 400,00
CZ.3.22/3.3.02/10.01875	47 výletů v Kladském pomezí	Branka, o.p.s., Náchod	24 665,00
CZ.3.22/3.3.02/10.01876	Kostecko-Bielawské mezigenerační setkání kultur 2010	Město Kostelec nad Orlicí	11 920,74
CZ.3.22/3.3.02/10.01879	Partnerská spolupráce Náchod - Klodzko - Kudowa Zdrój	Město Náchod	4 781,25
CZ.3.22/3.3.02/10.01885	Rozhlížíme se po euroregionu	Město Hronov	21 250,00
CZ.3.22/3.3.02/10.01892	Open Air Art festival - sochařské sympozium KAKOCUCO	Kulturní dům Střelnice Vrchlabí	10 480,20
CZ.3.22/3.3.02/10.01895	V bílé stopě k sousedům	Město Trutnov	30 000,00
CZ.3.22/3.3.02/10.01896	Jsme stejní - Swidnica - Trutnov	Společenské centrum Trutnovska pro kulturu a volný čas	17 849,52
CZ.3.22/3.3.02/10.01900	Stezkami Barunky a Polanického medvěda - Společné aktivity pro naše turisty	Centrum rozvoje Česká Skalice	10 783,95
CZ.3.22/3.3.02/10.01901	Krásy přírody, tajemství historie a bohatství spolkového života sousedů	Obec Velká Jesenice	18 742,75
CZ.3.22/3.3.02/10.01903	Historie a současnost vína Východních Čech v obrazech dějin země koruny české	Siduri o.s., Kuks	22 006,50
CZ.3.22/3.3.02/10.01904	S Kačenkou po stopách sklářů	Obec Deštné v Orlických horách	19 832,20
CZ.3.22/3.3.02/10.01909	Pěšky a na lyžích údolím Divoké Orlice	Obec Bartošovice v Orlických horách	23 313,80
CZ.3.22/3.3.02/10.02115	Aktivně bez hranic	Život bez bariér, o.s., Nová Paka	21 632,50
CZ.3.22/3.3.02/10.02116	Česko-polská umělecká setkávání dětí a mládeže 2011-2012	Základní umělecká škola Broumov	16 491,21
CZ.3.22/3.3.02/10.02122	Na zkušenou u starostů v Polsku	Krkonoše - svazek měst a obcí Vrchlabí	9 067,46
CZ.3.22/3.3.02/10.02125	Znovu spolu u jednoho stolu	Masarykova ZŠ Broumov	17 435,67
CZ.3.22/3.3.02/10.02127	Krkonošovy cyklo toulky	Svazek obcí Východní Krkonoše	6 970,85
CZ.3.22/3.3.02/10.02129	Krkonoše ve sbírkách: vzájemné poznávání fondů krkonošských muzeí	Správa KRNP Vrchlabí	15 539,32
CZ.3.22/3.3.02/10.02130	Mezi námi sousedy	Město Broumov	25 266,25
CZ.3.22/3.3.02/10.02131	Jedny hory, jedny lesy	Správa KRNP Vrchlabí	28 209,43
CZ.3.22/3.3.02/10.02132	Bezpečné Krkonoše II.	Správa KRNP Vrchlabí	30 000,00
CZ.3.22/3.3.02/10.02136	Krkonoše - náš národní park	Správa KRNP Vrchlabí	20 507,75
CZ.3.22/3.3.02/10.02141	Hrajeme si, tancujeme, bavíme se společně	Město Hronov	27 654,75
CZ.3.22/3.3.02/10.02147	Společnou cestou za letním i zimním bruslením	BK Náchod	11 619,00
CZ.3.22/3.3.02/10.02172	Cykloaktivity v pohraničí Euroregionu Glacensis	Orlické hory a Podorlicko, Rychnov nad Kněžnou	16 034,40
CZ.3.22/3.3.02/10.02175	15 let činnosti EURG a výhled do následného období 2014-2020	Euroregion Glacensis	24 769,00
CZ.3.22/3.3.02/10.02180	Vojenské památky a pevnosti jako turistické cíle	Revitalizace KUKS, o.p.s.	25 318,00
CZ.3.22/3.3.02/10.02201	15 let činnosti Euroregionu Glacensis a společná propagace	Euroregion Glacensis	26 414,60



CZ.3.22/3.3.02/10.02202	Bavíme se sportem a vzájemně se poznáváme	Rychnovský všesportovní klub	25 659,73
CZ.3.22/3.3.02/11.02266	Pod jednou střechou - sousedská setkávání 2011	Město Meziměstí	6 554,33
CZ.3.22/3.3.02/11.02366	Lidová roubená architektura Kladského pomezí - mizející tvář krajiny	Regionální muzeum v Náchodě	14 002,00
CZ.3.22/3.3.02/11.02372	Platforma rozvoje cestovního ruchu	Město Nová Paka	23 349,78
CZ.3.22/3.3.02/11.02376	Lovecké zbraně a jejich bezpečnost	Řád svatého Huberta, Kuks	21 257,05
CZ.3.22/3.3.02/11.02378	Tu a tam kamarády mám	Město Kopidlno	16 800,00
CZ.3.22/3.3.02/11.02379	Průvodce po cestě bez hranic	Město Trutnov	30 000,00
CZ.3.22/3.3.02/11.02380	Hrajeme si bez hranic	Obec Lužany	9 583,75
CZ.3.22/3.3.02/11.02382	Propagace cestovního ruchu a posílení kulturních vazeb mezi Opočnem a Radkowem	Město Opočno	27 883,91
CZ.3.22/3.3.02/11.02383	Poznejme se sousedé! - sousedská setkání v Brzozowiu a České Čermné	Obec Česká Čermná	12 990,97
CZ.3.22/3.3.02/11.02385	Park zdraví a partnerství	Město Hronov	23 911,35
CZ.3.22/3.3.02/11.02401	Koncepce cyklo dopravy příhraniční oblasti Broumovska v návaznosti na napojení na Polsko	Agentura pro rozvoj Broumovska, Broumov	20 828,00
CZ.3.22/3.3.02/11.02406	Poznejme vzájemně svoji kulturu	Hradecká kulturní a vzdělávací společnost, s.r.o.	15 304,86
CZ.3.22/3.3.02/11.02407	Historie a tradice nás spojuje na břehu Divoké Orlice	Obec Bartošovice v Orł. horách	9 536,00
CZ.3.22/3.3.02/11.02411	Přeshraniční propagace Náchoda a Kladské tvrze	Město Náchod	15 775,32
CZ.3.22/3.3.02/11.02412	Náchodem k turistickým cílům	Město Náchod	5 425,55
CZ.3.22/3.3.02/11.02427	Na stopě tradici a poznání	Obec Orlické Záhoří	26 610,10
CZ.3.22/3.3.02/11.02429	Život v Borohrádku společně s Cieplowody	Město Borohrádek	10 985,03
CZ.3.22/3.3.02/11.02432	S Kačenkou a Rampušákem společně za regionálními výrobky	DSO Region Orlické hory	13 457,20
CZ.3.22/3.3.02/11.02435	Žacléřsko - Lužické cyklo výlety	Město Žacléř	13 720,70
CZ.3.22/3.3.02/11.02446	Orlicko-horská kulturní mozaika	Obec Orlické Záhoří	16 660,00
CZ.3.22/3.3.02/11.02448	Brána k sousedům	Královéhradecký kraj	26 157,05
CZ.3.22/3.3.02/11.02458	Orlicko-horská kulturní mozaika	Obec Deštné v Orł. horách	19 336,65
CZ.3.22/3.3.02/11.02814	Skok do přátelství dětí z měst Kowary a Vrchlabí	Město Vrchlabí	6 426,42
CZ.3.22/3.3.02/11.02820	Podpora rozvoje česko-polských sportovních, kulturních a vzdělávacích aktivit	Obec Pohoří	11 850,00
CZ.3.22/3.3.02/11.02821	Podpora rozvoje česko-polských sportovních, kulturních a vzdělávacích aktivit	Město Dobruška	9 453,70
CZ.3.22/3.3.02/11.02825	Podpora aktivní cykloturistiky v regionu Policka, Broumovska, Radkowska	DSO Broumovsko, Broumov	16 625,66
CZ.3.22/3.3.02/11.02827	Historie a tradice nás spojují	Sdružení pro regionální rozvoj a česko-polskou spolupráci, Rychnov nad Kněžnou	11 455,00
CZ.3.22/3.3.02/11.02828	Posilujeme své partnerství 2012	Město Pilníkov	11 387,30
CZ.3.22/3.3.02/11.02829	Posilujeme své partnerství 2012	Obec Vítězná	22 070,30
CZ.3.22/3.3.02/11.02831	Propagace podzemí Krkonoš	Čs. speleologická společnost ZO Albeřice	11 383,62

Registrační číslo	Název mikroprojektu	Žadatel	Příspěvek ERDF (EUR)
CZ.3.22/3.3.02/11.02833	Kultura bez hranic	Město Broumov	20 584,87
CZ.3.22/3.3.02/11.02841	Literární inspirace	Knihovna města Police nad Metují	2 380,00
CZ.3.22/3.3.02/11.02845	Podpora aktivní cykloturistiky v přeshraničním regionu Policko-Radkovsko-Broumovsko	Obec Žďár nad Metují	14 218,02
CZ.3.22/3.3.02/11.02849	Krakonošovo království	Svazek obcí Východní Krkonoše, Trutnov	22 470,60
CZ.3.22/3.3.02/11.02855	Česko-polské Krkonoše - poznání a spolupráce	Krkonoše - svazek měst a obcí, Vrchlabí	7 418,60
CZ.3.22/3.3.02/11.02856	Kultura spojuje Walbrzych a Hradec Králové	Hradecká kulturní a vzdělávací společnost, s.r.o.	16 314,17
CZ.3.22/3.3.02/11.02859	Voda a cestovní ruch	Revitalizace KUKS, o.p.s.	24 909,90
CZ.3.22/3.3.02/11.02861	Dědictví polsko-českého pohraničí, základ spolupráce partnerských měst	Město Červený Kostelec	25 067,53
CZ.3.22/3.3.02/11.02867	Rozvojem všestrannosti k všestranné osobnosti	Základní škola V. Hejny Červený Kostelec	23 761,87
CZ.3.22/3.3.02/11.02869	Bavíme se sportem a vzájemně se poznáváme	Rychnovský všesportovní klub, Rychnov nad Kněžnou	28 242,74
CZ.3.22/3.3.02/11.02870	Schengenský prostor po 5 letech	Královéhradecký kraj	30 000,00
CZ.3.22/3.3.02/11.02871	Společný rozvoj turistického ruchu na pevnostních muzeích Hanička - Osówka	Město Rokytnice v Orlických horách	27 502,00
CZ.3.22/3.3.02/11.02884	Digitalizace a internetová prezentace archivních fondů vztahujících se k archeologickým památkám	Muzeum východních Čech v Hradci Králové	21 748,95
CZ.3.22/3.3.02/11.02890	Modernizace přístupové komunikace III/3111 Rokytnice v Orł. h. - Orlické Záhoří	Správa silnic Královéhradeckého kraje, HK	30 000,00
CZ.3.22/3.3.02/11.02891	Česko-polský olympijský rok 2012 - netradičně tradičně	Základní škola, Meziměstí	3 720,40
CZ.3.22/3.3.02/11.02899	Aktivní pohraničí ve vzduchu, na vodě i na zemi	Město Hronov	16 385,45
CZ.3.22/3.3.02/11.02901	Zdraví a relax v pohraničí	Město Hronov	28 758,05
CZ.3.22/3.3.02/11.02909	Poznáváním historie a umění blíže k přátelům	Muzeum a galerie Orlických hor v Rychnově nad Kněžnou	2 283,00
CZ.3.22/3.3.02/11.02911	Přátelská setkání obcí Libel a Starków	Obec Libel	6 793,20
CZ.3.22/3.3.02/11.02912	Turistická mozaika Orlických hor	Obec Deštné v Orlických horách	3 666,90
CZ.3.22/3.3.02/11.02915	Turistická mozaika Orlických hor	Obec Sedloňov	5 984,00
CZ.3.22/3.3.02/12.02997	Společné pracoviště - jako styčný bod přeshraniční spolupráce	Krajské ředitelství policie Královéhradeckého kraje, HK	8 010,06
CZ.3.22/3.3.02/12.03004	ABC mladého záchranáře - na skalách i ve vodě, pomáháme sami sobě	Město Meziměstí	12 811,20
CZ.3.22/3.3.02/12.03006	Výročí založení měst Kowary a Vrchlabí	Město Vrchlabí	18 330,25
CZ.3.22/3.3.02/12.03009	Den Polska s Filharmonií Hradec Králové	Filharmonie Hradec Králové o.p.s.	18 306,73
CZ.3.22/3.3.02/12.03012	Betlémy v pohraničí - hledání Proboštovy a Wittigovy inspirace	Třebechovické muzeum betlémů, Třebechovice pod Orebem	29 865,00
CZ.3.22/3.3.02/12.03014	Patnáctileté přátelství mezi Novým Městem nad Metují a Duszniki Zdrój	Město Nové Město nad Metují	5 982,81
CZ.3.22/3.3.02/12.03017	Partnerství pro venkov	Hradecký venkov o.p.s. Nechanice	24 378,00
CZ.3.22/3.3.02/12.03024	Série mezinárodních turnajů a tréninkových kempů pro zvyšování sportovní výkonnosti	Sportovní klub Dobré	13 242,04



CZ.3.22/3.3.02/12.03026	Lužické a žacléřské památky – zvýšení turistické dostupnosti	Občanské sdružení Stachelberg, Trutnov	24 410,30
CZ.3.22/3.3.02/12.03037	Efektivní propagace partnerského trojúhelníku	Centrum rozvoje Česká Skalice	12 395,30
CZ.3.22/3.3.02/12.03041	Se zpěvem za poznáním	HRON o. s., Náchod	18 246,46
CZ.3.22/3.3.02/12.03043	Původní Sudetská řemesla	Obec Orlické Žáhoří	9 523,40
CZ.3.22/3.3.02/12.03049	Společná cesta za turistickými cíli v pohraničí	Město Hronov	16 325,95
CZ.3.22/3.3.02/12.03050	Česko-polský zdravý podzim života	Město Hronov	14 631,90
CZ.3.22/3.3.02/12.03056	Mezi námi přáteli - česká Swidnica, polský Jičín	Město Jičín	24 793,38
CZ.3.22/3.3.02/12.03058	Setkávání upevňuje přátelství a pomáhá navazovat nová	Golfový klub Symbióza Nebeská Rybná, o.s.	26 798,80
CZ.3.22/3.3.02/12.03065	Podpora rozvoje muzeí měst Žacléř a Jelení Hory	Město Žacléř	27 841,75
CZ.3.22/3.3.02/12.03069	Krakonošovo putování	Svazek obcí Východní Krkonoše	15 578,80
CZ.3.22/3.3.02/12.03072	Poznejme se více - spolupráce speciálních základních škol v Trutnově a Kamenné Hoře	Speciální základní škola a Mateřská škola, Trutnov	6 492,38
CZ.3.22/3.3.02/12.03073	Geoturistika: první kroky	Místní akční skupina Broumovsko+, Broumov	28 764,85
CZ.3.22/3.3.02/12.03076	Podpora spolupráce města Svoboda nad Úpou a Gminy Kamienna Góra	Město Svoboda nad Úpou	14 900,50
CZ.3.22/3.3.02/12.03079	Rozhledny v Krkonošském národním parku - projektová dokumentace	Správa KRNP Vrchlabí	29 129,50
CZ.3.22/3.3.02/12.03081	Nakládání s odpady - přenos zkušeností a rozvoj spolupráce	Důl Jana Šverma, o.p.s., Žacléř	6 894,40
CZ.3.22/3.3.02/12.03088	S mapou a busolou přes hranice	Tělovýchovná jednota Lokomotiva Trutnov o.s.	11 964,51
CZ.3.22/3.3.02/12.03467	Přátelství na dlani	Základní škola Náchod	13 580,84
CZ.3.22/3.3.02/12.03470	Mobilní aplikace – průvodce po Krkonoších	Krkonoše – svazek měst a obcí, Vrchlabí	15 174,20
CZ.3.22/3.3.02/12.03471	Údolí paláců a zahrad a cykloturistika bez hranic v turistických novinách	Krkonoše – svazek měst a obcí, Vrchlabí	7 873,13
CZ.3.22/3.3.02/12.03472	Piskari.cz: propagace tradičního pískovcového lezení v Polické pánvi a Górach Stolowych	Písaři o. s. Police n. Metují	7 573,00
CZ.3.22/3.3.02/12.03474	Aktivita bez hranic	Základní škola Meziměstí	4 800,00
CZ.3.22/3.3.02/12.03476	Rok 2013 je rokem Franza Pabla na hranici polsko-české	Borský klub lyžařů Machov	8 506,00
CZ.3.22/3.3.02/12.03478	Žena na cestách	Revitalizace KUKS, o.p.s.	29 457,00
CZ.3.22/3.3.02/12.03480	Kultura spojuje národy	Statutární město Hradec Králové	25 269,65
CZ.3.22/3.3.02/12.03483	Trutnovský drak, Svídnický gryf	Město Trutnov	18 847,87
CZ.3.22/3.3.02/12.03493	Walbrzych a Hradec Králové – dobří sousedé	Hradecká kulturní a vzdělávací společnost, s.r.o.	9 531,96
CZ.3.22/3.3.02/12.03497	Po stopách betléma Josefa Probošta - z Třebechovic do Vamberže a zpět	Třebechovické muzeum betlémů	16 469,00
CZ.3.22/3.3.02/12.03501	Společné Krkonoše	Krkonoše/Karkonosze 2020, o.p.s., Špindlerův Mlýn	29 996,50
CZ.3.22/3.3.02/12.03502	Partnerství nezná hranic 2013	Obec Vítězná	20 952,50
CZ.3.22/3.3.02/12.03503	Partnerství nezná hranic 2013	Město Pilníkov	10 801,00
CZ.3.22/3.3.02/12.03508	Hudba nezná hranic	CANTICUM Broumov	5 474,00
CZ.3.22/3.3.02/12.03509	Velké Poříčí - Szczytna – společně rozvíjíme cestovní ruch	Městys Velké Poříčí	13 770,00

Registrační číslo	Název mikroprojektu	Žadatel	Příspěvek ERDF (EUR)
CZ.3.22/3.3.02/12.03510	Podpora ekologické výchovy v Kladském pomezí	Centrum rozvoje Česká Skalice	28 337,72
CZ.3.22/3.3.02/12.03514	Návraty ke kořenům	Obec Vysoká Srbská	14 739,00
CZ.3.22/3.3.02/12.03516	Setkání nejen s literaturou	Město Hronov	4 183,70
CZ.3.22/3.3.02/12.03517	Krása a nebezpečí nerostného bohatství	Město Hronov	11 076,35
CZ.3.22/3.3.02/12.03518	Autobusem, pěšky i na kole za kulturou v partnerských městech Nové Město nad Metují a Duszniki Zdrój	Městské muzeum Nové Město nad Metují	14 275,75
CZ.3.22/3.3.02/12.03522	Filmové toulky po dolu Kovárna	Čs. speleologická společnost ZO Albeřice	16 337,00
CZ.3.22/3.3.02/12.03524	Analýza rozvojového potenciálu a možností přeshraniční spolupráce v regionu Žacléř - Lubawka	Město Žacléř	30 000,00
CZ.3.22/3.3.02/12.03526	Kultura sblížuje národy a pokolení	Město Červený Kostelec	18 519,80
CZ.3.22/3.3.02/12.03528	50. výročí založení Krkonošského národního parku	Správa KRNP Vrchlabí	29 433,66
CZ.3.22/3.3.02/12.03531	Neživá příroda Krkonoš - Rýchor	Město Žacléř	15 826,83
CZ.3.22/3.3.02/12.03535	Oslavy 20 let přeshraničního partnerství mikroregionu Broumovsko a Noworudsko	Město Broumov	29 992,25
CZ.3.22/3.3.02/12.03537	Racketlon, nová sportovní disciplína na česko-polském pomezí	Rychnovský všesportovní klub, Rychnov nad Kněžnou	26 919,72
CZ.3.22/3.3.02/13.03681	Koňské stezky v Broumovském příhraničí - vypracování studie realizace	Stěnava o.s, Božanov	11 606,00
CZ.3.22/3.3.02/13.03682	Česko-polské sportování předškolních dětí	Město Trutnov	20 374,45
CZ.3.22/3.3.02/13.03684	Handball Euroregionu Glacensis	TJ Náchod	5 805,34
CZ.3.22/3.3.02/13.03685	Slavnosti, řemesla a tradiční produkty česko-polského příhraničí – Policko	Dobrovolný svazek obcí Policka, Police nad Metují	7 905,00
CZ.3.22/3.3.02/13.03686	Mezinárodní modelářské dny	Město Police nad Metují	6 918,00
CZ.3.22/3.3.02/13.03687	Za poznáním Suchodolska a Radkowska	Obec Suchý Důl	9 258,20
CZ.3.22/3.3.02/13.03688	Slavnosti, řemesla a tradiční produkty česko-polského příhraničí - Suchý Důl	Obec Suchý Důl	2 557,35
CZ.3.22/3.3.02/13.03689	Slavnosti, řemesla a tradiční produkty česko-polského příhraničí - Velké Petrovice	Obec Velké Petrovice	3 974,00
CZ.3.22/3.3.02/13.03690	Slavnosti, řemesla a tradiční produkty česko-polského příhraničí - Žďár nad Metují	Obec Žďár nad Metují	13 479,00
CZ.3.22/3.3.02/13.03697	S toulavým baťohem do Kladského pomezí	Branka, o.p.s., Náchod	24 053,85
CZ.3.22/3.3.02/13.03700	Vytvoření nové expozice Českého farmaceutického muzea v Kuksu	Spolek pro vybudování Českého farmaceutického muzea, HK	30 000,00
CZ.3.22/3.3.02/13.03701	Žijeme v regionu Broumovsko a Noworudsko	Město Broumov	29 750,00
CZ.3.22/3.3.02/13.03707	Geologie pro všechny - česko-polská geologická stezka	Středisko ekologické výchovy SEVER Horní Maršov, o.p.s.	14 106,00
CZ.3.22/3.3.02/13.03710	Cesty přes hranice	Středisko ekologické výchovy a etiky Rýchory - SEVER, Brontosaurus Krkonoše	23 804,05
CZ.3.22/3.3.02/13.03712	Strategie rozvoje Evropského města Kudowa - Náchod na období 2014-2024	Město Náchod	13 307,00
CZ.3.22/3.3.02/13.03713	V zdravém těle zdravý duch – přeshraniční spolupráce v Kladském pomezí	Město Náchod	29 529,01
CZ.3.22/3.3.02/13.03714	Za poznáním do Evropského města Kudowa - Náchod	Město Náchod	23 143,80



CZ.3.22/3.3.02/13.03715	Hejbní kostrou!	Město Hronov	18 897,20
CZ.3.22/3.3.02/13.03716	2013 = 15 - křišťálové výročí spolupráce Bielawy a Hronova	Město Hronov	13 303,35
CZ.3.22/3.3.02/13.03718	Posilování přátelství škol z měst Kowary a Vrchlabí	Město Vrchlabí	5 267,00
CZ.3.22/3.3.02/13.03725	Za přírodními krásami Euroregionu Glacensis	Euroregion Pomezí Čech, Moravy a Kladska – Euroregion Glacensis	29 792,50
CZ.3.22/3.3.02/13.03726	Propagace turistické oblasti OHP a Kladska	Orlické hory a Podorlicko, Rychnov nad Kněžnou	29 999,90
CZ.3.22/3.3.02/13.03727	Podpora rozvoje česko-polské spolupráce	Regional Development Agency, Rychnov nad Kněžnou	17 201,00
CZ.3.22/3.3.02/13.03728	Společná propagace regionu Orlických hor	Dobrovolný svazek obcí „Region Orlické hory“	11 476,02
CZ.3.22/3.3.02/13.03729	Po horách na lyžích	Obec Orlické Žáhoří	22 391,51
CZ.3.22/3.3.02/13.03736	Společně vyhráváme	Základní škola Meziměstí	3 758,00
CZ.3.22/3.3.02/13.03738	Regenerace prostředí u turistického hraničního přechodu Petříkovice/Okrzesyn	Obec Chvaleč	17 943,00
CZ.3.22/3.3.02/13.03756	10 let česko-polské spolupráce	Královéhradecký kraj	7 192,70
CZ.3.22/3.3.02/13.03758	Česko-polská konference tenisových trenérů	Tenisová škola Rychnov nad Kněžnou, o.s.	15 900,00
CZ.3.22/3.3.02/13.03765	Česko-polské motoristické závody 2013	Autoklub Hradec Králové o.s.	30 000,00
CZ.3.22/3.3.02/13.03772	Sportovní hry mládeže na česko-polském pomezí	Město Žacléř	23 556,73
CZ.3.22/3.3.02/13.03777	Spojuje nás Bobr aneb Žacléřsko a Wlen očima umělců	Město Žacléř	6 171,00
CZ.3.22/3.3.02/13.03717	Zdraví má šmak - regionální produkty česko-polského pohraničí	Občanské sdružení Bokouš Chvalkovice	20 993,65
CZ.3.22/3.3.02/13.03755	Propagace cykloturistiky v DSO Regionu Novoměstsko	Dobrovolný svazek obcí Region Novoměstsko, Nové Město nad Metují	16 654,90
CZ.3.22/3.3.02/13.03698	Prameny	Folklorní soubor Barunka, o.s. Česká Skalice	16 463,14
CZ.3.22/3.3.02/14.04238	Šachy Rychnov - Radkow	Region Panda, Rychnov nad Kněžnou	5 525,85
CZ.3.22/3.3.02/14.04242	Česko-polská olympiáda všestrannosti	Sdružení pro regionální rozvoj a Česko-polskou spolupráci, Rychnov nad Kněžnou	11 655,93
CZ.3.22/3.3.02/14.04244	Sportování bez hranic	Statutární město Hradec Králové	18 337,98
CZ.3.22/3.3.02/14.04248	Multimediální kultura: Walbrzych a Hradec Králové	Hradecká kulturní a vzdělávací společnost, s.r.o.	15 670,00
CZ.3.22/3.3.02/14.04303	Česko-polské Krkonoše - jedny hory	Krkonoše - svazek měst a obcí	9 000,19
CZ.3.22/3.3.02/14.04310	Vítejte na Žacléřsku	Město Žacléř	30 000,00
CZ.3.22/3.3.02/14.04266	Vlastivědné putování po Svobodě nad Úpou	Město Svoboda nad Úpou	10 949,70
CZ.3.22/3.3.02/14.04276	Ohlédnutí za společnou přeshraniční spoluprací	Obec Orlické Žáhoří	4 965,70
CZ.3.22/3.3.02/14.04278	Propagace Evropského města Náchod - Kudowa Zdrój	Město Náchod	26 256,50
CZ.3.22/3.3.02/14.04249	Památky blíž polským a českým turistům	Město Trutnov	22 870,00
CZ.3.22/3.3.02/14.04268	Zvýšení absorpční kapacity příhraničí pro plánovací období 2014-2020	Regional Development Agency, Rychnov nad Kněžnou	13 828,48
CZ.3.22/3.3.02/14.04279	Přeshraniční spolupráce v příhraniční oblasti Broumovska v plánovacím období 2014-2020	Město Meziměstí	11 151,50
CZ.3.22/3.3.02/14.04241	Podbřeží žije a slaví se svými polskými přáteli	Obec Podbřeží	5 377,02
CZ.3.22/3.3.02/14.04269	Hornictví na Žacléřsku	Důl Jan Šverma, o.p.s., Žacléř	19 003,99

Registrační číslo	Název mikroprojektu	Žadatel	Příspěvek ERDF (EUR)
CZ.3.22/3.3.02/14.04257	Máme se čím pochlubit	Dobrovolný svazek obcí Mikroregion Bělá, Skuhrov nad Bělou	11 550,00
CZ.3.22/3.3.02/14.04304	Krakonošův Cyklomaraton	Svazek obcí Východní Krkonoše, Trutnov	13 107,00
CZ.3.22/3.3.02/14.04302	Vrchlabí a Kowary - společně 10 let v EU	Město Vrchlabí	7 717,09
CZ.3.22/3.3.02/14.04308	Baroko bez hranic	Revitalizace KUKS, o.p.s.	27 490,84
Celkem (EUR)			5 505 189

Poznámky k seznamům projektů a mikroprojektů:

Položka „Příspěvek ERDF (EUR)“ v tabulkách realizovaných projektů a mikroprojektů představuje částku schválenou Monitorovacím výborem programu nebo Euroregionálním řídicím výborem, v částkách nejsou zohledněny následné korekce a úspory.

U velkých projektů mají žadatelé na české straně ještě nárok na dotaci ze státního rozpočtu ČR ve výši max. 5 % celkových způsobilých výdajů projektů (tyto národní dotace nejsou v seznamech projektů uváděny).

Po uzávěrce publikace (15. června 2015) byly některé velké projekty s účastí subjektů z Královéhradeckého kraje ještě rozšiřovány o dodatečné aktivity z úspor programu (tato navýšení nejsou v seznamech projektů zohledněna).

U společných mikroprojektů jsou na polské straně hranice realizovány partnerské mikroprojekty, které mají rovněž pozitivní dopad na region Královéhradeckého kraje.

Popis a fotogalerie vybraných realizovaných mikroprojektů

Výsledkem spolupráce Hradecké kulturní a vzdělávací společnosti (HKVS) s polským Střediskem kultury ve Walbrzychu (WOK) byla realizace 4 mikroprojektů:

Poznejme vzájemně svoji kulturu

Kultura spojuje Walbrzych a Hradec Králové

Walbrzych a Hradec Králové – dobří sousedé

Multimediální kultura: Walbrzych a Hradec Králové

Zástupci obou partnerů se dohodli na spolupráci koncem roku 2010, tedy až zhruba v polovině programového období 2007-2013 a přesto dokázali předložit a následně úspěšně realizovat společné mikroprojekty se širokým rozsahem aktivit, které pokračují i ve fázi udržitelnosti.

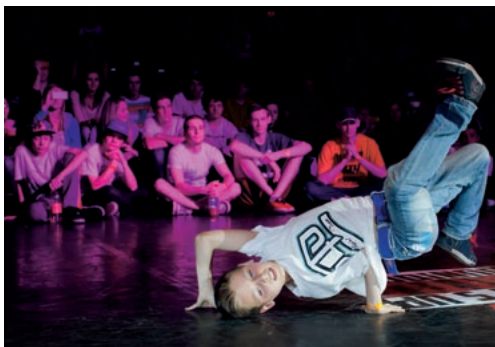


Cílem společných aktivit je oboustranná přeshraniční spolupráce, vzájemná výměna zkušeností, poznávání kultury, historie partnerských regionů, jejich zvyků a tradic, navazování nových kontaktů a prohlubování přátelství. Společné pořádání kulturních a společenských akcí nabízí rovněž jedinečnou příležitost, jak zatraktivnit příhraniční regiony pro turisty a návštěvníky a motivovat tak místní obyvatele k aktivnímu a užitečnému trávení volného času a posílení cestovního ruchu.

Ukázka z realizovaných aktivit: Polsko-české taneční prezentace, Nábřeží keramiky a skla, Léto na statku, Promenádní koncert, Polsko-české hudební setkání, Přehlídka mažoretkových skupin, Setkání harleyářů, Sváteční jarmark, Festival dětského tance, Integrace seniorů, Rytířský turnaj, Středověké dílny, Městská hra, Česko-polský šachový turnaj, Vánoční těšení aneb Malý advent, dále jazzové, folklórní a filmové festivaly, malířské a fotografické plenéry a navazující výstavy a řada dalších aktivit, které se konaly mimo jiné na Šrámkově statku v Pileticích u Hradce Králové, v Jiráskových a Šimkových sadech v Hradci Králové, ale i přímo v ulicích, na náměstích a nábřežích (např. na Masarykově náměstí a Tylově nábřeží v Hradci Králové), na sportovních plochách, na hradech a zámcích (např. na třetím největším polském zámku Ksiaz, který je nazýván perlou Dolního Slezska) i na dalších místech v Hradci Králové, Walbrzychu a širokém okolí.

Počet účastníků těchto akcí překonal veškerá očekávání. V rámci posledního mikroprojektu vznikl i stálý výstavní prostor expozice česko-polské spolupráce, který je situován v historickém objektu Adalbertinum v centru Hradce Králové a využívá nejmodernější informační, komunikační a prezentační technologie. Podobný moderně vybavený prostor vznikl i v sídle polského partnera, konkrétně v nově revitalizovaném důlním areálu „Stara Kopalnia“ ve Walbrzychu.







Prioritní osa IV: Technická pomoc

Cíl prioritní osy: Zajištění kvalitního řízení, implementace a využití prostředků ERDF.

Podpora je věnována přípravě a hodnocení projektů, zpracování posudků a dalších podkladů, zpracování hodnocení, přípravě programových dokumentů, technických dokumentací a dalších dokumentů nezbytných pro program. Zvláštní pozornost je věnována posilování absorpční kapacity na straně konečných příjemců. Stejně důležité jsou projekty, které mají přispět ke zvyšování kvalifikace pracovníků jednotlivých administrujících subjektů. Podpořeny jsou také projekty zaměřené na zvýšení kvality řízení a fungování institucí zapojených do procesu řízení a implementace, jako je Společný technický sekretariát a posílení jejich administrativní kapacity.

V rámci prioritní osy jsou podporovány projekty v oblasti propagace a šíření informací o programu, týkající se společných aktivit a také významu Společenství pro rozvoj česko-polské přeshraniční spolupráce. Především se to týká informování potenciálních partnerů o možnosti obdržení podpory v rámci programu, poskytování konzultační podpory pro partnery, propagování příkladů dobré praxe. Nedílnou součástí je také uskutečňování informačních aktivit v oblasti řízení, monitorování a hodnocení programu. Dále jsou realizovány projekty zaměřené na zajištění příslušného toku informací mezi institucemi a subjekty začleněnými do procesu řízení a implementace programu. V rámci prioritní osy jsou realizovány i jiné propagační a informační aktivity. Pořádají se mj. školení, semináře, konference zaměřené na zvýšení znalostí o programu a jeho cílech. Informace týkající se programu jsou zveřejňovány, mj. prostřednictvím televize, rozhlasu, tisku, webových stránek, brožur, letáků atd.

Realizovaný projekt, určený pro zabezpečení vymezených činností regionálního subjektu - Královéhradecký kraj (1 projekt)

Registrační číslo	Název projektu	Příspěvek ERDF (EUR)	Vedoucí partner
CZ.3.22/4.1.00/08.00251	Technická pomoc pro Královéhradecký kraj - OPPS ČR-PR 2007-2013	98 175	Královéhradecký kraj
Projektoví partneři:	Ministerstvo pro místní rozvoj ČR, Dolnoslezské vojvodství		

Popis a fotogalerie projektu, určeného pro zabezpečení vymezených činností regionálního subjektu (Královéhradecký kraj)

Technická pomoc pro Královéhradecký kraj - OPPS ČR-PR 2007-2013

Královéhradecký kraj jako regionální subjekt prostřednictvím projektu „Technická pomoc pro Královéhradecký kraj - OPPS ČR-PR 2007-2013“ zabezpečuje vymezené činnosti v daném regionu. Na těchto činnostech se podílejí 2 regionální experti (pracovníci Krajského úřadu Královéhradeckého kraje).

Regionální experti zejména

- Poskytují osobní, telefonické a e-mailové konzultace pro potenciální žadatele - celkem se uskutečnilo cca 800 osobních konzultací a velký počet telefonických a e-mailových konzultací.
- Napomáhají s výběrem vhodného přeshraničního partnera.
- Pořádají semináře, jejichž cílem je zpřístupnit program co nejširšímu okruhu potenciálních žadatelů; některé semináře byly realizovány formou výjezdu do regionu (Jičín, Trutnov) a to za účelem odstranění regionálních disparit jak v informovanosti o programu, tak i v následném čerpání finanční podpory.
- Pořádají konzultační dny, kde je formou individuálních konzultací řešena již konkrétní odborná problematika dle požadavků.
- Cíleně oslovují vhodné potenciální žadatele.
- Aktualizují problematiku programu na krajských webových stránkách.
- Propagují program mezi odbornou i laickou veřejností (informační letáky, články pro média, vystoupení k programu na konferencích, workshopech a dalších akcích, pořádaných externími subjekty, tvorba prakticky využitelných propagačních předmětů apod.).
- Průběžně spolupracují s Řídicím orgánem programu, Společným technickým sekretariátem, Euroregionem Glacensis a dalšími subjekty v ČR i v Polsku.
- Podílejí se na hodnocení kvality a přeshraničního dopadu projektů.

Kontaktní osoby za regionální subjekt

Ing. Roman Klíma

E-mail: rklima@kr-kralovehradecky.cz

Tel.: 495 817 492

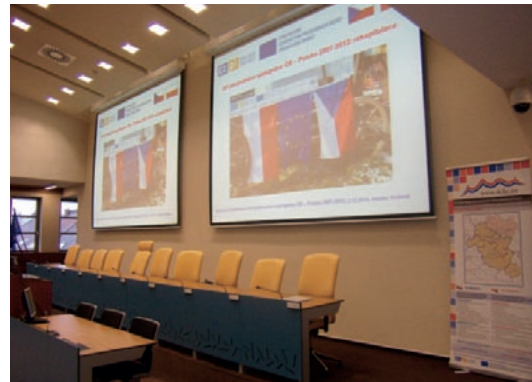
Ing. Jaromír Pírko

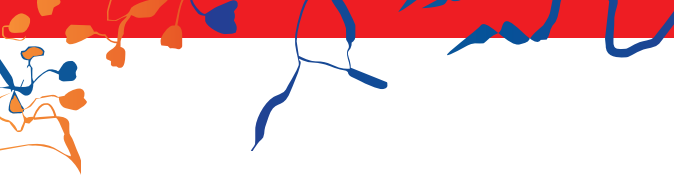
E-mail: jpirko@kr-kralovehradecky.cz

Tel.: 495 817 317

**Odbor regionálního rozvoje,
grantů a dotací**

Krajský úřad Královéhradeckého kraje
Pivovarské náměstí 1245
500 03 Hradec Králové





Operační program přeshraniční spolupráce Česká republika - Polská republika 2007-2013 v královéhradeckém kraji

CZ PI C3/3 C6/3 2007-2013

EVROPSKÁ UNIE / EVROPSKÝ FOND PRO REGIONÁLNÍ ROZVOJ / EVROPSKÝ FOND PRO REGIONÁLNÍ ROZVOJ / EVROPSKÝ FOND PRO REGIONÁLNÍ ROZVOJ

**10 let spolupráce Královéhradeckého kraje a Dolnoślązského vojvodství
10 lat współpracy Kraju Królewskieckiego i Województwa Dolnośląskiego**

CZ PI C3/3 C6/3 2007-2013

EVROPSKÁ UNIE / EVROPSKÝ FOND PRO REGIONÁLNÍ ROZVOJ / EVROPSKÝ FOND PRO REGIONÁLNÍ ROZVOJ / EVROPSKÝ FOND PRO REGIONÁLNÍ ROZVOJ

Operační program přeshraniční spolupráce Česká republika - Polská republika 2007-2013

Co to je?
Operační program přeshraniční spolupráce České republiky a Polska republika 2007-2013 realizovaný na Program finanční podpory z Evropské unie (Evropská unie - Česká republika - Polská republika, který probíhá v letech 2004-2006).

Hlavní cíl programu
Hlavním cílem programu je přeshraniční spolupráce a rozvoj společenské spolupráce, zlepšování a prohlubování vzájemných vztahů, společenské péče o přírodní bohatství, rozvoj společenské spolupráce, budování přátelství mezi lidmi a jejich obcemi.

Základní kritéria
Každý projekt musí být realizován ve spolupráci s partnerem z jiného členského státu.

Příjem žádostí
Příjem žádostí je pravidelný. Pro předložení žádosti na Ministerstvo výživy, který se bude konat na jaře roku 2009, se žádost žádosti předloží do 30. března 2009 do 14:00 hod.

Fond mikroprojektů
Společný fond mikroprojektů umožňuje poskytnout v blízkosti hranice evropské (SRM, Gvozd, Píseň, Slon, Sloněk, Srdce, Srděň). Fondy mikroprojektů mají svou vlastní stránku, více informací na www.nuro-olomouc.cz.

CZ PI C3/3 C6/3 2007-2013

Projekt je spolufinancován z prostředků ERDF - prostředků Evropského společenství

2014

CZ PI C3/3 C6/3 2007-2013

EVROPSKÁ UNIE / EVROPSKÝ FOND PRO REGIONÁLNÍ ROZVOJ / EVROPSKÝ FOND PRO REGIONÁLNÍ ROZVOJ / EVROPSKÝ FOND PRO REGIONÁLNÍ ROZVOJ

CZ PI C3/3 C6/3 2007-2013

EVROPSKÁ UNIE / EVROPSKÝ FOND PRO REGIONÁLNÍ ROZVOJ / EVROPSKÝ FOND PRO REGIONÁLNÍ ROZVOJ / EVROPSKÝ FOND PRO REGIONÁLNÍ ROZVOJ

Operační program přeshraniční spolupráce Česká republika - Polská republika 2007-2013 v královéhradeckém kraji

EU: Spolupráce mezi Českem a Polskem patří k nejlepším

Podle průzkumu z 9. 12. 2013 11:21

Program přeshraniční spolupráce mezi Českem a Polskem patří podle průzkumu Evropské komise k nejlepším programům v Evropě. Otevřený je a široce obdivován i polskými občany. Základní zpráva o tom, jak se program vyvíjí, byla zveřejněna na stránkách Ministerstva výživy, který se bude konat na jaře roku 2009, do 14:00 hod.

Pro Královéhradecký kraj to znamená největší obdiv dle v rámci celého odvětvového území. Česká republika je nejvíce oceňována v rámci celého odvětvového území. Základní zpráva o tom, jak se program vyvíjí, byla zveřejněna na stránkách Ministerstva výživy, který se bude konat na jaře roku 2009, do 14:00 hod.

Průzkum je veřejný, není se o něm učeno v rámci Evropské unie a v rámci Evropského programu přeshraniční spolupráce Česká republika - Polská republika 2007-2013. Průzkum je veřejný a jeho výsledky jsou zveřejněny na stránkách Ministerstva výživy, který se bude konat na jaře roku 2009, do 14:00 hod.

CZ PI C3/3 C6/3 2007-2013

EVROPSKÁ UNIE / EVROPSKÝ FOND PRO REGIONÁLNÍ ROZVOJ / EVROPSKÝ FOND PRO REGIONÁLNÍ ROZVOJ / EVROPSKÝ FOND PRO REGIONÁLNÍ ROZVOJ

Publicita programu a projektů

Publicita je nedílnou a důležitou součástí programu i jednotlivých realizovaných projektů. Právě publicita napomáhá k efektivnímu šíření informací a obecného povědomí o programu, což se v praxi prokázalo jako nezbytná podmínka pro následné úspěšné čerpání evropských dotací z programu. Regionální experti Královéhradeckého kraje se podílejí na publicitě programu, v této věci postupují efektivně a uvážlivě. Např. jsou vyhotovovány propagační předměty pouze s praktickou využitelností – viz předchozí strana. Publicitu na úrovni projektů zabezpečují koneční příjemci finanční podpory.

Ukázka publicity konečných příjemců finanční podpory





Pozvánka Zaproszenie NA SLAVNOSTNÍ OTEVŘENÍ KNIHOVNY NA UROCYSTE OTWORZENIE BIBLIOTEKI

Úterý 15. září 2009 v 10 hodin
Wtorek 15. wrzesień 2009 w 10 godz.

U NÁS - spolupráce knihoven měst Hronov a Kudowa Zdrój.
CZ.3.2/3.2.00/08.00043
CZ PI C13/Cel3 2007.2013

EVROPSKÁ UNIE
EVROPSKÝ FOND PRO REGIONÁLNÍ ROZVOJ
REKONSTRUKCE HRANICE



KLÁSTER ZÍJE

V. ROČNÍK MULTIKULTURNÍHO BEZCENOVÉHO FESTIVALU
CENTRUM KLÁSTER V NOVÉ PACE
25. 6. 2011 od 15.00 hod.

KOMUNÁLNÍ SKANDAAL
MORČATA NA ÚTEKU
LUCIE A PEPA NOSOVI
TLESKÁČ
KAPKA SIROVÁŘI
A JEDEN NOVÝNÝ VÍCE...

VSTUPNÉ 130,-
VÝTĚK Z CELÉ AKCE PUTUJE
NA REKONSTRUKCI KLÁSTERA

2012

KLÁSTER V NOVÉ PACE
KAPKA SIROVÁŘI
MORČATA NA ÚTEKU
LUCIE A PEPA NOSOVI
TLESKÁČ
KOMUNÁLNÍ SKANDAAL
A JEDEN NOVÝNÝ VÍCE...



ČESKO-POLSKÉ INFOCENTRUM V BROUMOVĚ

ČESKO-POLSKÍ PODNIKATELSKÉ LISTY BIULETYN PRZEDSIĘBIORCÓW

1 / 2010

MĚSTO HRONOV „U NÁS V HRONOVĚ“

Ledňáček říční (Alcedo atthis)

Zimrodek zвычайны
Common Kingfisher

Foto: © Richard Štěrňák, www.artmagphotogallery.cz

Ledňáček říční (Alcedo atthis)

Krkonoše mi tak úplně nevyhovují, v kamenitých březích potoků nenacházím příliš vhodných míst na hnízdění. Najdete mě proto spíše v podhůří hor než na hřebenech. Mám metr dlouhou hnízdní chodbu, kterou si vyhrabávám do kolmých břehů, zakončuji hnízdní jamkou. Za drobnými rybkami se vrtám do vody střemhlav. K lovu plevelných rybek mi slouží silný a dlouhý zobák. Pro moji smaragdovou zeleň a tyrkysový lesk mi lidé přezdívali létající drahokam. Jsem ptáček malický, jen o málo větší než vrabec.

SPRÁVA KRKONOŠSKÉHO NÁRODNÍHO PARKU
www.krnpp.cz

„Nákup strojové techniky pro zimní turistickou dostupnost Orlických a Bystřických hor“

CZ.3.2/2.2.00/08.00116

vyzkoušejte naše běžecké trasy
v Orlických a Bystřických horách



Budoucnost česko-polské přeshraniční spolupráce => program Interreg V-A Česká republika – Polsko

Evropská územní spolupráce (dále jen EÚS) představuje oblast, kam EU soustřeďuje svoji pozornost i v programovém období 2014-2020, neboť bližší spolupráce příhraničních regionů, nadnárodní a meziregionální spolupráce a odstraňování hranic tvoří silné nástroje zvyšování konkurenceschopnosti celé EU. Programy EÚS proto patří mezi 2 cíle kohezní politiky EU v programovém období 2014-2020.

Nejvýznamnějším přeshraničním programem v programovém období 2014-2020 bude z pohledu ČR opět česko-polský přeshraniční program. Pro nový program byl zvolen název **Interreg V-A Česká republika – Polsko** (dále jen „Interreg“). Pozn.: název nového programu se vrací k dříve používanému pojmenování pro programy EÚS „**Interreg**“, římská číslice „**V**“ označuje pořadí programového období (proto se interval 2014-2020 v názvu již duplicitně neuvádí) a písmeno „**A**“ označuje příslušný směr v rámci programů EÚS - přeshraniční spolupráce (B – nadnárodní spolupráce, C – meziregionální spolupráce).

V programu Interreg byla oproti programu pro období 2007-2013 navýšena finanční alokace (z cca 219 mil. EUR na cca 226 mil. EUR), což je výjimka oproti ostatním programům.

V programu Interreg nedochází ke změnám ve vymezení podporovaného území, rovněž zůstala nezměněna implementační struktura – Řídícím orgánem nadále zůstává Ministerstvo pro místní rozvoj ČR, české kraje a polská vojvodství budou opět vystupovat v roli tzv. regionálních subjektů.

K některým změnám oproti programu pro období 2007-2013 však došlo:

- Projektová žádost bude plně elektronická a vedoucí partner projektu ji bude podepisovat pomocí elektronického podpisu.
- Žadatel bude mít povinnost odeslat na JTS formulář předběžného projektového záměru.
- Zavedeno bylo zjednodušené vykazování některých výdajů (financování paušální sazbou) – výdaje na přípravu projektu, personální a režijní výdaje.
- V projektové žádosti bude nově uplatňován princip klíčových aktivit.
- V rámci Fondu mikroprojektů byl zaveden nový typ mikroprojektů - společný mikroprojekt s principem vedoucího partnera.

Za účelem urychlení zahájení čerpání finanční alokace byl ještě před schválením programu Interreg Evropskou komisí vyhlášen předběžný příjem zjednodušených žádostí na realizaci strategických silničních projektů, přispívajících ke zpřístupnění přírodních a kulturních zdrojů v česko-polské příhraniční oblasti a tzv. vlajkových projektů. Jedná se o projekty s dopadem na celou nebo významnou část podporovaného území a se strategickým významem pro přeshraniční spolupráci.

Největší změna se však týká zaměření projektových aktivit. V programovém období 2014-2020 byl na úrovni celé EU zaveden tzv. princip tematické koncentrace. Jedná se o zaměření aktivit na omezené okruhy témat, v rámci kterých bude nutno realizovat jasné a průkazné výsledky. Přesto se zástupcům pracovní skupiny pro přípravu programu Interreg podařilo vybrat takové tematické okruhy, které opět umožní realizovat široký rozsah projektových aktivit.

Žadatelé nejenom z Královéhradeckého kraje tak mají opět šanci realizovat své projektové záměry v mnoha oblastech spolupráce a prostřednictvím svých projektů budou moci nadále přispívat k dalšímu zlepšování životních podmínek v česko-polském přeshraničním prostoru.

Prioritní osy programu Interreg V-A Česká republika – Polsko

Prioritní osa 1: Společné řízení rizik

Investice do rozvoje společných či propojených systémů prevence, monitoringu, reakce a odstraňování následků rizik.
Investiční opatření směřující ke zvýšení schopnosti záchranných a bezpečnostních složek efektivně zasahovat po obou stranách hranice.
Společná odborná příprava pracovníků záchranných/bezpečnostních složek a složek krizového řízení zaměřená na posílení přeshraniční akceschopnosti.

Prioritní osa 2: Rozvoj potenciálu přírodních a kulturních zdrojů pro podporu zaměstnanosti

Zachování a obnova kulturních a přírodních atraktivit, směřující k jejich využití pro udržitelný rozvoj společného pohraničí.
Podpora využití nehmotného kulturního dědictví.
Infrastrukturní opatření pro přeshraniční zpřístupnění a využívání kulturního a přírodního dědictví příhraničního regionu.
Společná informační, marketingová a propagační opatření v oblasti využití přírodních a kulturních zdrojů.
Evaluace, studie, strategie, plány směřující k využití přírodních a kulturních zdrojů.

Prioritní osa 3: Vzdělávání a kvalifikace

Příprava a realizace společného vzdělávání.
Spolupráce mezi vzdělávacími institucemi a institucemi na trhu práce.
Rozvoj jazykového vzdělávání v rámci školského systému.

Prioritní osa 4: Spolupráce institucí a komunit

Opatření směřující k posilování integrace na lokální úrovni, spolupráce občanské společnosti a další aktivity přispívající ke kohezi na lokální úrovni.
Rozvoj spolupráce institucí veřejné správy.
Vytváření a rozvoj přeshraničních kooperačních sítí, včetně spolupráce NNO a sociálních a hospodářských partnerů.

Prioritní osa 5: Technická pomoc

Publikaci vydal Královéhradecký kraj v rámci projektu
„Technická pomoc pro Královéhradecký kraj - OPPS ČR-PR 2007-2013“
(reg. č. CZ.3.22/4.1.00/08.00251) v červnu 2015

(druhé rozšířené vydání)

Autor: Ing. Roman Klíma, Krajský úřad Královéhradeckého kraje

Foto: Ing. Roman Klíma, Ing. Petr Švihlík, Luděk Taneček, Richard Stehlík, archívy: Královéhradecký kraj, SÚS Královéhradeckého kraje, Dolnoslezské vojvodství, Statutární město Hradec Králové, HKVS Hradec Králové, Správa KRNAP, Euroregion Glacensis a další příjemci finanční podpory z programu

Tisk a grafická úprava: Studio eMD, s.r.o., Rychnov nad Kněžnou



Tato publikace je spolufinancována z prostředků Evropského fondu pro regionální rozvoj v rámci Operačního programu přeshraniční spolupráce Česká republika – Polská republika 2007-2013 a Královéhradeckým krajem





www.cz-pl.eu

