

# Příprava modelu víceletého financování sociálních služeb v Královéhradeckém kraji

Aktuální stav a perspektivy v oblasti plánování a financování sociálních služeb

Hradec Králové, 21. 6. 2012



PODPORUJEME  
VAŠI BUDOUCNOST  
[www.esfcr.cz](http://www.esfcr.cz)

# Víceleté financování: Mírný pokrok v mezích zákona aneb žádné veletoleč

---

Neměníme zásadně podmínky, pouze zpřesňujeme pravidla.  
A vytváříme předpoklady k systémovým změnám do budoucna.  
Hledáme kompatibilitu systému s plánovanými změnami.  
Cílem je dodržení principů financování služeb z veřejných zdrojů.

# Výchozí podmínky

---

- Stávající síť není ideální, ale je funkční
- Síť služeb je konsenzem obcí, kraje a MPSV
- Vycházíme ze stávajících podmínek a ze stávající sítě

# Zadání

---

- Změna má být rychlá a pokud možno administrativně nenáročná
- Maximální kompatibilita a využití celostátních procesů
- Aplikace na stávající systém a legislativu
- Žádné překotné změny

# **Financování sociální služby = nákup hodnoty, garance = místo v síti**

---

Nákup sociálních služeb přesto, že je financován dotacemi je především nákup hodnoty za peníze – nákupem veřejné služby.

Jistota financování je dána zařazením do sítě.

# Práce se stávající sítí – parametry sítě

---

- Popsání výchozího stavu
- Hodnocení existujícího
- Mapování potřebného
- Otevřenost
- Nákup hodnoty - vyrovnávací platby za dostupnost
- Minimalizace dopadů vícezdrojového financování

# **Popsání výchozího stavu**

## **Popisy služeb**

---

Parametrický popis stávající sítě. Umožnění parametrických změn a financování.

# Popis služeb – hodnota za peníze

---

- Závazek rozsahu, který má vliv na cenu
- Šablona je zpracována pro každý druh služby
- Popis pro každou jednotlivou službu
- Respektuje individuální rozdíly ve službách
- Je podkladem pro jednotný výpočet vyrovnávací platby



# Popis služeb – hodnota za peníze

---

- Popis služeb – nabízená služba
  - Cíle a činnosti převzetím stávajícího – korekce
  - Časová dostupnost
  - Místní dostupnost
  - Personální kapacita (dostupnost)
  - Minimální vytížení služby
  - Stanovení rozmezí ceny služby pro uživatele
  - Obvyklé zdroje – zejména mimo sociální služby

# **Předvídatelnost = jasné parametry, řízení změny**

---

Stávající síť se bude měnit, budou stanoveny jasné parametry, které napomohou k rozhodování o zachování, omezení nebo rozšíření služeb. Sníží se podíl subjektivního hodnocení.

# Nástroje řízení sítě – rozhodovací nástroje

---

- Hodnocení stávajících služeb
- Souhrn mapování potřeb
- Definice minimálních a doporučených standardů
- Pravidla pro výběr dodavatele sociálních služeb
- Ochrana proti nadměrné platbě
- Mechanismus vyrovnávací platby
- Řídící skupina

# **Hodnocení stávající sítě = kontrola plnění smluvních podmínek**

---

Prostřednictvím kontrol je zajištěna zpětná vazba zadavateli ohledně účinnosti služeb, hospodárnosti a vytížení služeb. Je základním předpokladem k dosažení kvalitativní změny ve složení stávajících služeb.

# Hodnocení stávající sítě

---

- Koordinovaný postup na úrovni státní správy, krajské a místní samosprávy
- Pravidelné kontroly v období 3 let
- Závěry slouží ke korekci sítě služeb
- Hodnocení stávajících služeb je nutné provést  
s ohledem na aktuální potřeby obyvatel  
a finanční zdroje

# Hodnocení stávající sítě

---

- Hospodárné a účelné využití finančních prostředků
- Zajištění dostupnosti služby
- Zajištění přiměřeného využití služby
- Zajištění kvality poskytovaných služeb
- Zajištění efektivity sociálních služeb

# Hodnocení stávající sítě – systém kontrol

---

- Kontrola účetnictví služby
- Kontrola benchmarkingovým srovnáváním
- Namátková kontrola na místě
- Výstupy z kontroly registračních podmínek
- Kontroly z inspekcí kvality poskytování sociálních služeb
- Kontrola poskytování služeb na místě

# Společné představy o podobě sítě – doporučené standardy

---

Zadavatelé společně formulují optimální podobu některých sociálních služeb. Mají být jasnou deklarací toho, jak by měla vypadat síť z hlediska cílů, způsobů práce, organizace i ceny.



# Doporučené a minimální standardy

---

- Formulují optimální podobu sítě
- Slouží ke kritériálnímu rozhodování zadavatelů (krajské a místních samospráv)
- Posilují objektivizaci podmínek
- Sledují kritéria přiměřené nákladovosti, efektivity
- Zajišťují ochranu sociálních služeb
- Podněcují ke spolupráci a využití přirozených zdrojů

# Doporučené a minimální standardy

---

- Doporučené standardy prostorové dostupnosti (lokalizace služby)
- Doporučující kritéria pro stanovení minimální velikosti a časové dostupnosti
- Doporučení k využití přirozených zdrojů, sociální práce a souvisejících sociálních služeb
- Doporučení k minimálnímu vytížení pracovníků
- Minimální územní standard pokrytí služeb
- Globální cíle sociálních služeb
- Doporučení pro minimální podíl místních samospráv na financování služeb

# Otevřenost sítě = rovné podmínky pro všechny, prostor pro inovace

---

Otevřenost sítě sociálních služeb jiným poskytovatelům zajistí rovné podmínky v přístupu k veřejným financím. Zajistí potřebný tlak na inovace v oblasti. Musí však zachovávat respekt ke specifické povaze sociálních služeb.

# Otevřenost sítě – výběr dodavatele

---

- Minimální požadavky na službu
  - místo poskytování SS dle dostupnosti (minimální standard prostorové dostupnosti) – město, okres, kraj;
  - cílová skupina;
  - požadovaná kapacita;
  - předpokládaná hodnota služby na dané období;
  - případné specifické požadavky na podobu služby.

# Otevřenost sítě – výběr dodavatele

- Minimální požadavky na službu iniciativa přenesena na poskytovatele, poskytovatel dokládá zejména
  - Dostupnost – časová, prostorová;
  - Materiální zabezpečení;
  - Personální zabezpečení – dostupnost, kvalifikace, praxe
  - Definice a postupy k ověření cílové skupiny (sociální šetření)
  - Postupu zhodnocení stavu/kompetencí uživatelů, stanovování cílů práce s uživatelem, jejich plnění a vyhodnocení;
  - Obsah činností, standardizovaná nabídka (QMSS);
  - Metodika práce s uživateli (popis postupu práce v klíčových činnostech, které služba řeší, včetně zprostředkování návazné sítě);
  - Kalkulace nákladů a příjmů (detailní specifikace a zdůvodnění) – rozpočet, včetně specifikace ceníku služeb pro uživatele;

# Základní problematika vyrovnávací platby

---

**Vyrovnávací platba - veřejná intervence**  
(podíl veřejných zdrojů)

**Základní problematika vyrovnávací platby**

---

# Vyrovnávací platba = hospodárnost a rovné podmínky

---

Bez ohledu na právní formu by měly dle předem stanovených objektivních kritérií probíhat vyrovnávací platby z veřejných rozpočtů.



# Vyrovnávací platba

---

- Zajišťuje rovné podmínky pro poskytovatele
- Jedná se o doporučený rozsah platby ze strany veřejných rozpočtů vůči nasmlouvané kapacitě
- Platba vázaná na dostupnost – nikoli na úkon – nižší administrativní náročnost
- Optimální vytížení umožní snadný převod na úkony, v případě, že bude jednotně nastaven systém vykazování

# **Vyrovnávací platba** - veřejná intervence (podíl veřejných zdrojů)

**Optimalizace stanovení vyrovnávací platby** pro jednotlivé druhy služeb

**Dohoda o rozložení vyrovnávací platby** na úrovni kraje (podíly rozpočtů stát, kraj, obce)

**Zásady vícezdrojového financování**

**Realizace principů dlouhodobého financování**

# Více zdrojů = rozdílné představy, rozdílné platby

Dohoda o rozložení vyrovnávací platby na úrovni kraje (podíly rozpočtů stát, kraj, obce)

**Zásady  
vícezdrojového  
financování**

# Více zdrojů = rozdílné představy, rozdílné platby

Dohoda o rozložení vyrovnávací platby na úrovni kraje (podíly rozpočtů stát, kraj, obce)

**Zásady  
vícezdrojového  
financování**

Kraj je správcem sítě, sleduje dodržování přiměřené vyrovnávací platby v podmínkách vícezdrojového financování, konzultuje zařazení plateb do služby.

# Více zdrojů = rozdílné představy, rozdílné platby

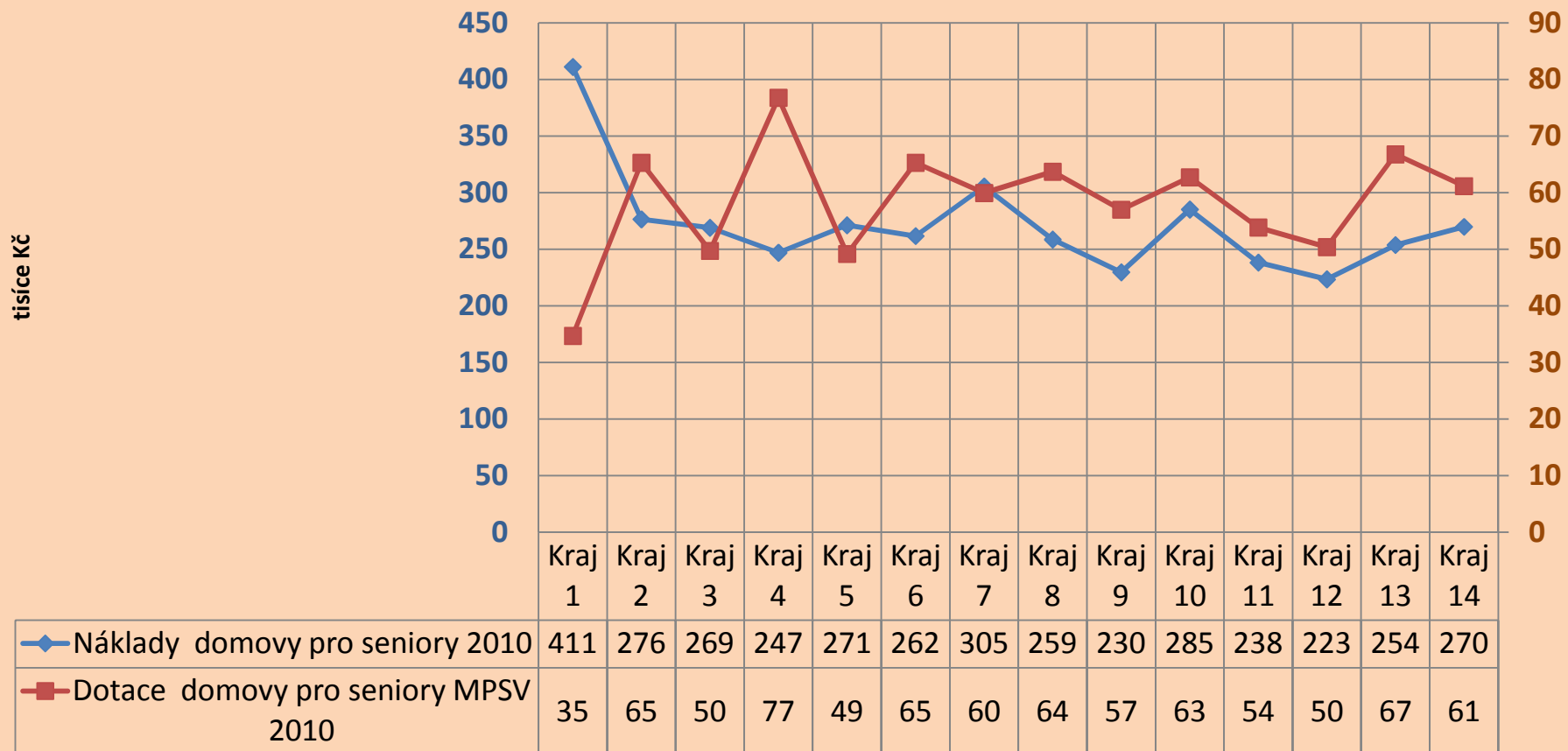
Dohoda o rozložení vyrovnávací platby na úrovni kraje (podíly rozpočtů stát, kraj, obce)

**Zásady  
vícezdrojového  
financování**

Financování z úrovně MPSV , KHK a obcí není rovné pro jednotlivé služby

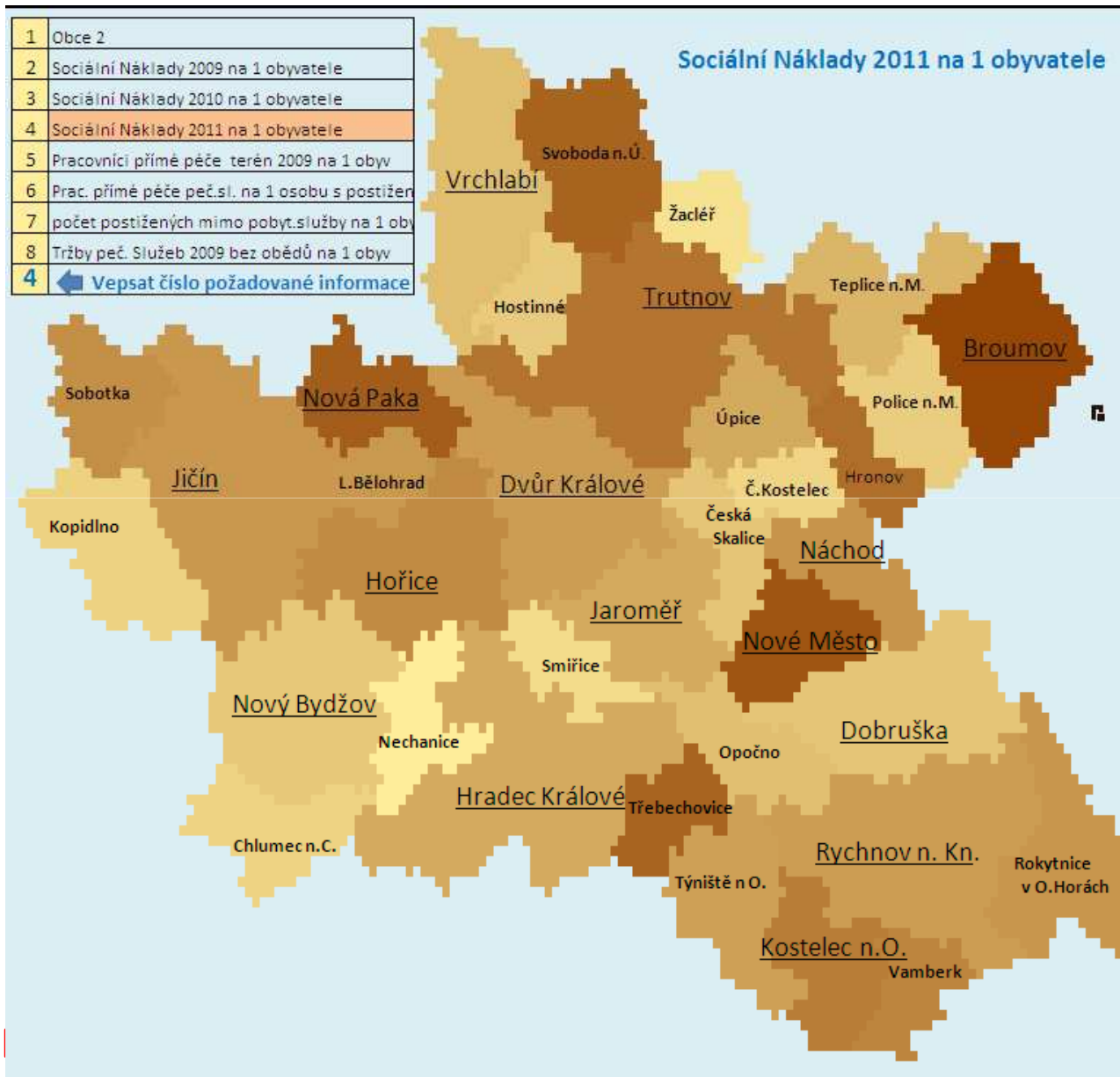
# Financování z úrovně MPSV , KHK a obcí není rovné pro jednotlivé služby

## Náklady a dotace na lůžko MPSV 2010 -domovy pro seniory



1	Obce 2
2	Sociální Náklady 2009 na 1 obyvatele
3	Sociální Náklady 2010 na 1 obyvatele
4	Sociální Náklady 2011 na 1 obyvatele
5	Pracovníci přímé péče terén 2009 na 1 obyv
6	Prac. přímé péče peč.sl. na 1 osobu s postižen
7	počet postižených mimo pobyt.služby na 1 obyv
8	Tržby peč. Služeb 2009 bez obědů na 1 obyv
4	← Vepsat číslo požadované informace

### Sociální Náklady 2011 na 1 obyvatele



Broumov	7E+31	0,70
Červený Kostelec	1,1E+31	0,11
Česká Skalice	1,8E+31	0,18
Dobruška	1,8E+31	0,18
Dvůr Králové nad Labem	3,4E+31	0,34
Hořice	4,2E+31	0,42
Hostinné	1,5E+31	0,15
Hradec Králové	2,9E+31	0,29
Hronov	5,4E+31	0,54
Chlumecký kraj nad Cidlinou	1,2E+31	0,12
Jaroměř	2,9E+31	0,29
Jičín	3,7E+31	0,37
Kopidlno	1,2E+31	0,12
Kostelec nad Orlicí	4,8E+31	0,48
Lázně Běláhrad	3,6E+31	0,36
Náchod	3,8E+31	0,38
Nechanice	1,1E+30	0,01
Nová Paka	6,1E+31	0,61
Nové Město nad Metují	6,5E+31	0,65
Nový Bydžov	1,7E+31	0,17
Opočno	2E+31	0,20
Police nad Metují	1,5E+31	0,15
Rokytnice v Orlických	3,7E+31	0,37
Rychnov nad Kněžnou	3,5E+31	0,35
Smiřice	8,2E+30	0,08
Sobotka	4E+31	0,40
Svoboda nad Úpou	5,8E+31	0,58
Teplice nad Metují	2,5E+31	0,25
Trutnov	5,1E+31	0,51
Třebechovice pod	5,9E+31	0,59
Týniště nad Orlicí	3,3E+31	0,33
Úpice	2,9E+31	0,29
Vamberk	4,4E+31	0,44
Vrchlabí	2E+31	0,20
Žaclěř	5,6E+30	31 0,06

**Vyrovnávací platba** - veřejná intervence  
(podíl veřejných zdrojů)

**Základní principy vyrovnávací platby**

---



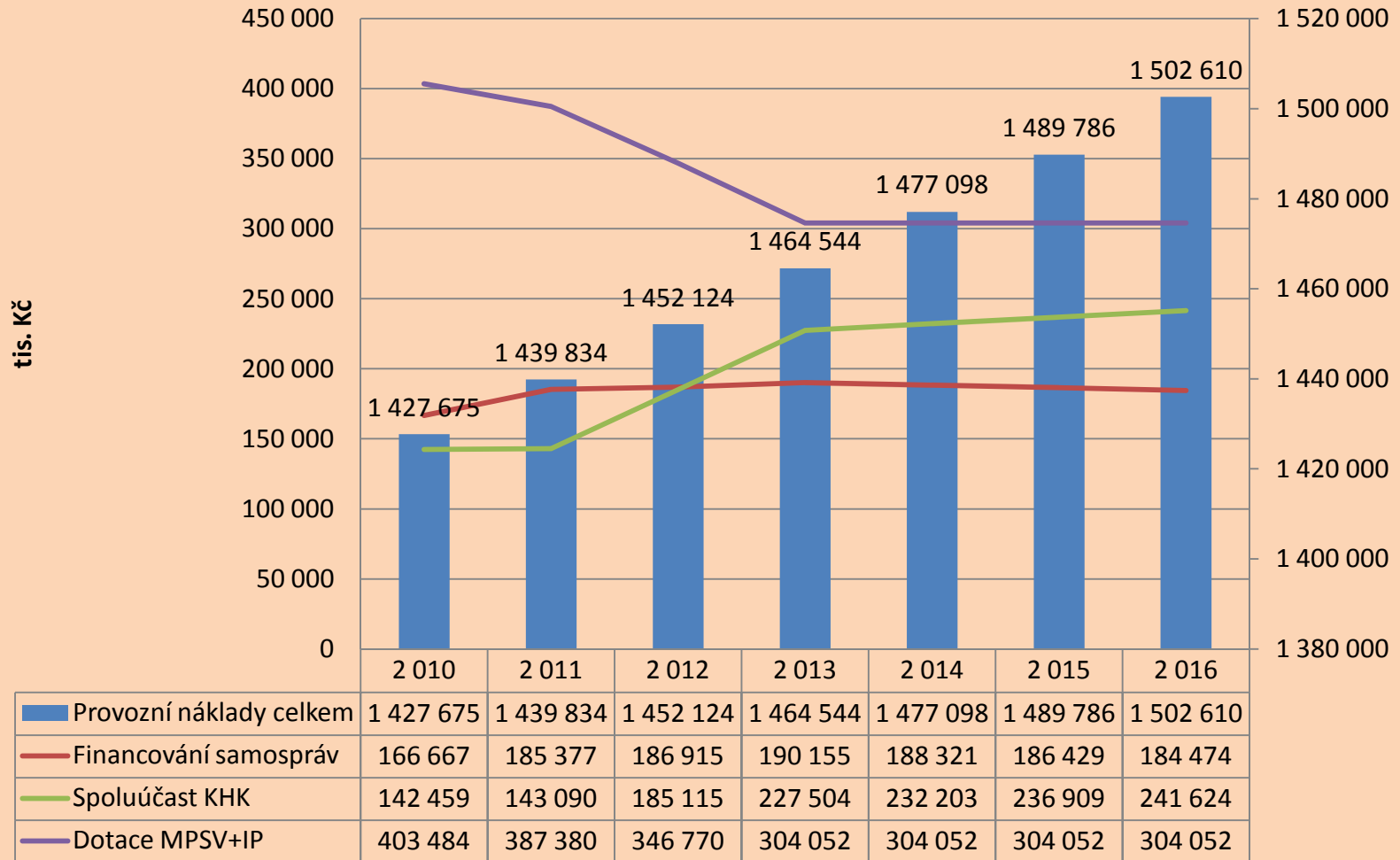
## Rozložení vyrovnávací platby vybraných pobytových služeb (příklad)

	Kč / den	48 DOZP	49 DD	50 DZR	celkem
Náklady na 1 uživatele	HOTEL	412	393	423	401
Náklady na 1 uživatele	SOC.SLUŽBY	498	274	388	338
Náklady na 1 uživatele	ZDRAV	106	121	124	118
		<b>1 016</b>	<b>789</b>	<b>935</b>	<b>857</b>
Příjmy na 1 uživatele	HOTEL	256	278	285	274
Příjmy na 1 uživatele	SOC.SLUŽBY	228	209	194	211
Příjmy na 1 uživatele	ZDRAV	51	49	70	52
		<b>535</b>	<b>536</b>	<b>549</b>	<b>538</b>
Dofinancování 1 uživatele	HOTEL	156	115	138	127
Dofinancování 1 uživatele	SOC.SLUŽBY	271	65	194	127
Dofinancování 1 uživatele	ZDRAV	55	72	54	66
		<b>481</b>	<b>252</b>	<b>386</b>	<b>319</b>

## Ukázka principů vyrovnávací platby

Sociální služba	Měrná jednotka	Koeficient úpravy
Centra denních služeb	Pracovník přímé péče Vyrovnávací platba (obvyklé náklady - úhrady obvyklé)	cílová skupina, pro kterou je sociální služba poskytována, a to: sluchově postižení a senioři osoby se zdravotním postižením, ostatní  <u>Obvyklé úhrady = počet přepočtený prac.př.péče krát obvyklá doba poskytování služby krát sazba (kdo nemá potřebu hradit úkony, nepatří sem)</u> Obvyklé náklady - propočet dle doby poskytování úkonů
Domovy pro seniory	lůžko - koeficient zátěže Vyrovnávací platba obvyklých nákladů na -pobyt (ne stravu) -sociální zajištění -zdravotní zajištění při zohlednění obvyklých úhrad zdrav.pojišťoven	Obvyklé náklady pobyt - standard (zohlednění podmínek lokalizace -koeficienty) Obvyklé náklady na sociální zajištění - obvyklé náklady na obvyklý počet prac. přímé péče soc. dle kapacity a stupně zátěže Obvyklé náklady na zdrav. zajištění - obvyklé náklady na obvyklý počet prac. zdrav. personálu dle kapacity a stupně zátěže
Pečovatelská služba	počet pracovníků přímé péče(přepočtené úvazky)  Vyrovnávací platba (obvyklé náklady - úhrady obvyklé)	Obvyklé úhrady = počet prep.prac.př.péče krát obvyklá doba poskytování služby krát sazba (kdo nemá potřebu hradit služby, nepatří sem)  -

### Sociální služby v kraji celkem do roku 2016



# Děkujeme za pozornost

---

Krajský úřad Královéhradeckého kraje

Odbor sociálních věcí

Oddělení analýz, koncepcí a financování

---

Ing. Ivan Guman, [iguman@kr-kralovehradecky.cz](mailto:iguman@kr-kralovehradecky.cz)

Mgr. Jiří Zeman, [jzeman@kr-kralovehradecky.cz](mailto:jzeman@kr-kralovehradecky.cz)