

**Společné jednání obcí, Královéhradeckého kraje
a poskytovatelů sociálních služeb k tématice
sociálních služeb**

Srpen 2012

Síť sociálních služeb 2013 – 2014 a její význam

- **Rozsah služeb** – vyjádřen kapacitou, úvazky PP (2011), finančním objemem 2011 a 2012
- Dle rozsahu služeb budou vypočítávány dotace službám
- **Korekce sítě** – přiměřenost úvazků (úhrady, nastavení služby); přiměřenost platby za službu
- Rozsah služeb může být měněn s ohledem na vývoj veřejných financí

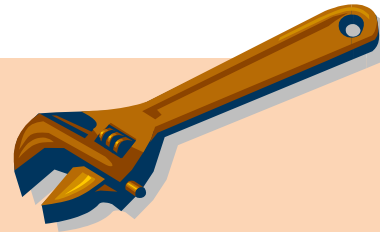


Síť 2013 – 2014 jaké v ní mají být údaje

- Personální data by měla kopírovat stávající stav (vycházíme z principu kontinuity 2011)
- Záměr navýšení – musí být konzultován s místními samosprávami
- Úvazky znamenají minimální úroveň



Budoucí vymezení sítě



- Poskytovatelé získají pověření – oprávnění X povinnosti
- Zpřesnění popisů bude součástí IP Rozvoj III
- Jednotné vymezení služeb podle šablony
- Bude zpracováno s každým z poskytovatelů
- Součástí bude také vyčlenění zdrojů (otázky prevence kriminality; primární prevence,...)

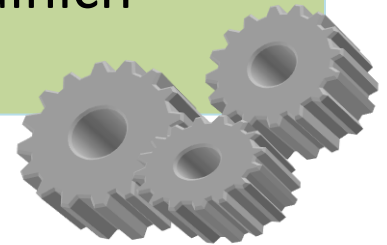
Vymezení sítě

- Popisy služeb nastaví jednotné vymezení rozsahu služeb
- Na rozsah služeb navazují vyrovnávací platby
- Při změně rozsahu služeb se mění vyrovnávací platba
- Nedostatek peněz se projeví (snížením vyrovnávací platby/snížením rozsahu)

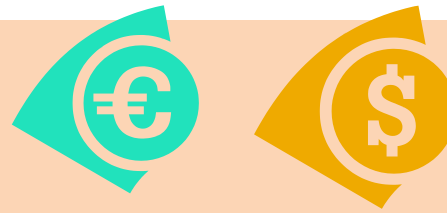


Role obcí

- Obce získají přehled o rozsahu služeb a komparaci v území KHK
- Získají možnost posoudit úroveň běžných nákladů služeb
- Budou se podílet na spoluřízení celé sítě sociálních služeb



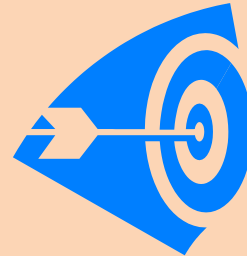
Vyrovnávací platba



- Stanovená parametry
- Dorovnání do běžných nákladů poskytnuté z veřejných peněz
- Kalkuluje běžné výběry
- Poskytovatelé budou hlásit veškeré příjmy sociální služby

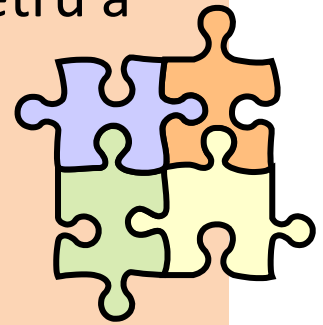
Síť sociálních služeb a dotace

- Je podkladem pro výpočet dotace
- korekce ve vazbě na efektivitu (počty pracovníků/výběry)
- korekce ve vazbě na výši vyrovnávací platby
- otázkou je také objem veřejných financí



Víceleté financování a benchmarking/aplikace MPSV

- bude informační základnou pro sledování parametrů a financí
- pozornost věnujte zejména políčkům sbírajícím personální údaje
- na počátku příštího roku uspořádáme seminář k vyjasnění klíčových polí
- nepřesně vyplněná data poškozují poskytovatele





Individuální projekty

- Schválen IP Služby sociální prevence II
- Ve schvalovacím procesu IP Lokality III
- Předložen bude IP Rozvoj III

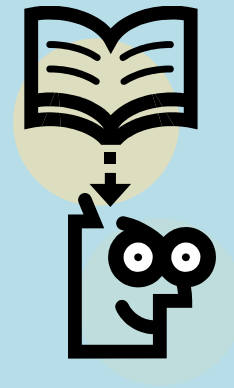
IP Služby sociální prevence



- Podpora sociálních služeb leden 2013 – prosinec 2014 (předpoklad)
- Zahrnuje 22 služeb
- Podpora 43 mil. Kč ročně
- Zadávání veřejných zakázek – 4. čtvrtletí 2012

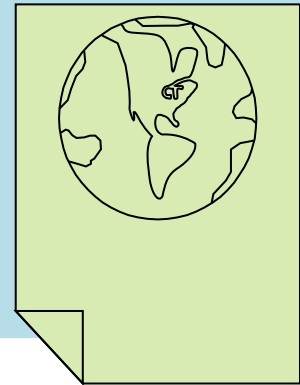
IP Služby sociální prevence

- Azylové domy (NA, TU, HK 2x)
- Sociální rehabilitace (HK 2x; RK 3x; NA; JC; NP; KHK 2x)
- Terapeutické dílny (DK; RK)
- SAS (KHK 2x; HK)
- Nízkoprahové denní centrum (HK)
- Intervenční centrum (KHK)
- Podpora samostatného bydlení (RK)



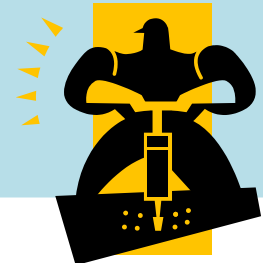
IP Lokality III

- Předpoklad podpory služeb leden 2013 – prosinec 2014
- Podpora terénních programů 10 úvazků
- Podpora SAS 7 služeb (transformace NZDM) – HK, JA 2x, VV, DK, NA, BR
- Podpora SAS 11 mil. Kč/ročně



IP – veřejné zakázky a dotace MPSV

- Poskytovatelé podají žádost na MPSV (předpoklad 2. pol. září)
- Veřejné zakázky po novele zákona o ZVZ – riziko vybrání dodavatele
- Možnost soutěžení prostřednictvím JŘBU – bez nebo s uveřejněním
- 4. čtvrtletí 2012 soutěž na dodavatele; zahájení leden 2013



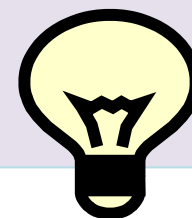


MPSV – dotační program na podporu rodin

- Vyhlašuje odbor rodiny a ochrany práv dětí
- www.mpsv.cz/cs/13357
- Podání žádostí od 1. září do 30. září 2012
- Vhodný zdroj na doplnění činnosti sociálních služeb

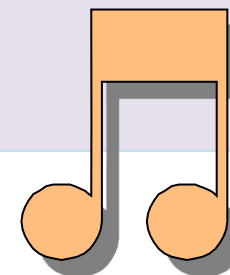
MPSV – dotační program na podporu rodin

- Preventivní aktivity na podporu rodiny (vzdělávací a tréninkové aktivity a poradenství v oblasti rodiny a rodičovství)
- Podpora rodin v agendě sociálně právní ochrany dětí (zaměřena na rozvoj služeb a aktivit pro ohrožené rodiny a může úzce navazovat na sociální služby)
- Zavádění nových a inovovaných postupů a metod do přímé práce s rodinami, jejich pilotní ověření



Podpora rodin v agendě SPOD

- aktivity na sociální služby přímo navazující, nebo službu rozvíjející
- nutné řádně zdůvodnit, čím se aktivity liší od sociální služby
- žadatel musí mít pověření k výkonu SPOD
- Cílová skupina
 - rodiny s dětmi, které se mohou ocitnout nebo se ocitají v ohrožení;
 - náhradní rodiče, jejich děti a děti v náhradní rodinné péči;
 - jedná se vždy o rodiny, které spadají do agendy SPOD.

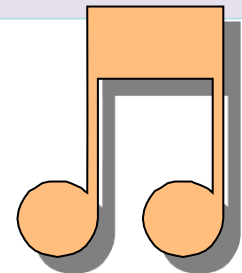


Podpora rodin v agendě SPOD

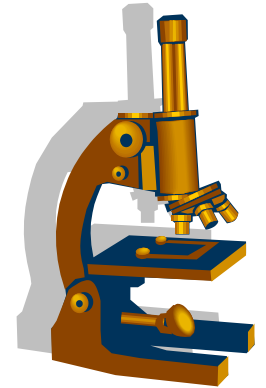
- cílené aktivity směřující k získání dalších zájemců o náhradní rodinnou péči (dále jen NRP);
- vzdělávání náhradních rodičů, příprava na NRP;
- doprovázení a poradenství pro náhradní rodiče: před rozhodnutím o přijetí dítěte, během procesu prověřování a příprav, po zařazení do evidence, před a po přijetí dítěte, během výkonu NRP, při odchodu dítěte z NRP, při kontaktu s biologickou rodinou dítěte apod., včetně dalších služeb pro rodiny v systému NRP – supervize, terapie, podpůrné skupiny a kluby;
- pro děti v NRP – poradenství a terapie, doprovázení, podpora při odchodu z NRP a při osamostatňování;
- odlehčovací služby pro náhradní rodiče – „hlídání“ dětí, doučování, volnočasové aktivity zaměřené na specifika dětí v NRP;
- osvěta – informace pro veřejnost o smyslu ochrany práv dětí;
- poradenství a terénní služby zaměřené na ohrožené rodiny;
- podpora rodičovských kompetencí směřujících k řádné péči o děti;
- rozvoj case managementu a případových konferencí při spolupráci NNO, OSPOD a dalších subjektů;
- intenzivní poradenství a terapie pro rodiče nebo děti, které jsou orgánem SPOD vyhodnoceny jako ohrožené;
- doprovázení ohrožených rodin;
- prevence domácího násilí;
- programy pro rodiny, kde se vyskytlo domácí násilí;
- právní a finanční poradenství pro ohrožené rodiny.

Dotační program na podporu rodin

- oddělit finančně i personálně od sociální služby
- ke kofinancování bude částečně využit krajský dotační program B
- možnost získat finance z tohoto programu bude posuzována i v rámci podpory sociálních služeb



Výchozí stav financování sociálních služeb



Analýzami dat bylo potvrzeno:

- vyrovnávací platba byla v uplynulých letech pro jednotlivé služby určována zejména s ohledem na historii vývoje služby
- podíly jednotlivých poskytovatelů vyrovnávací platby nebyly vždy důsledně koordinovány.
- došlo pak k nerovnoměrnému nastavení parametrů fungování služeb.

Výchozí stav financování sociálních služeb

- tento proces byl postupně napravován od roku 2009, kdy do procesu rozhodování o dotacích byly zapojeny i výsledky analýz dat z benchmarkingu.
- v konečné fázi rozhodnutí o výši dotace byl zohledněn fakt vývoje konkrétní služby s vazbou na podíly vlastních příjmů od uživatelů, na progresi růstu nákladů dané služby a na podíly místních samospráv.
- přesto lze konstatovat, že podíly vyrovnávací platby vykazují diametrální rozdíly.

Výchozí stav financování sociálních služeb

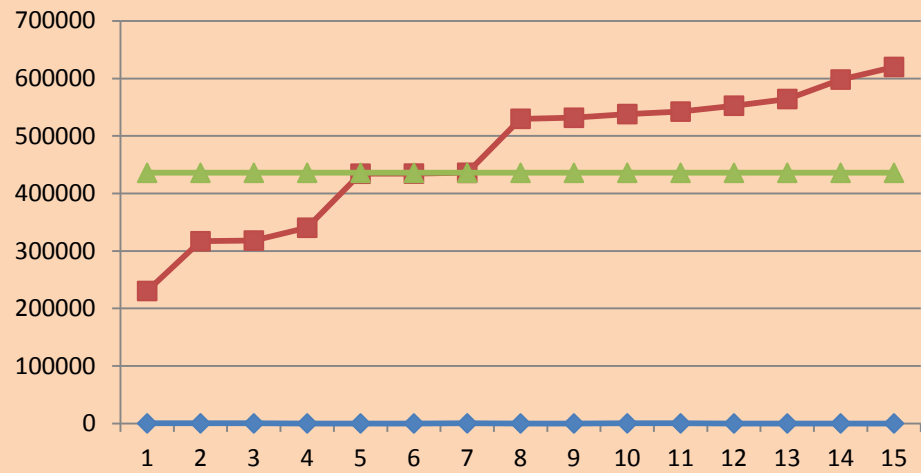
- tento proces byl postupně napravován od roku 2009, kdy do procesu rozhodování o dotacích byly zapojeny i výsledky analýz dat z benchmarkingu.
- v konečné fázi rozhodnutí o výši dotace byl zohledněn fakt vývoje konkrétní služby s vazbou na podíly vlastních příjmů od uživatelů, na progresi růstu nákladů dané služby a na podíly místních samospráv.
- přesto lze konstatovat, že podíly vyrovnávací platby vykazují diametrální rozdíly.



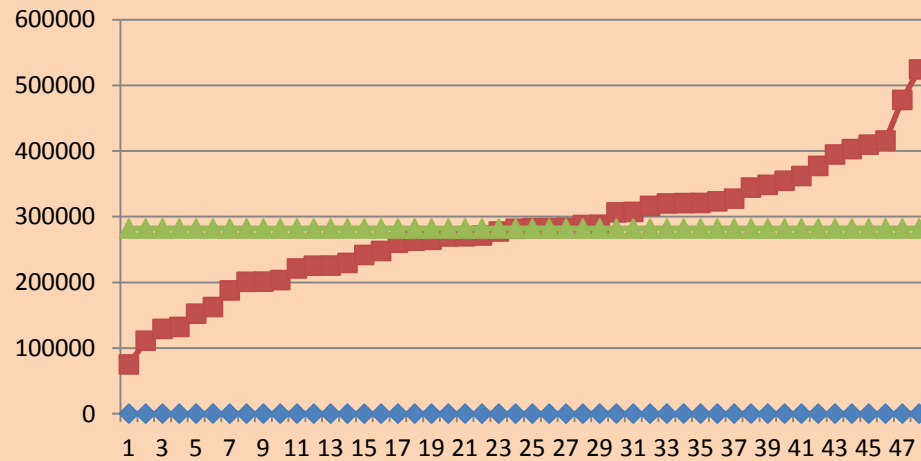
Musíme to opravit !!!!

V následující tabulce jsou zobrazeny skutečné výše vyrovnávací platby na jednici (kapacita, lůžko, pracovník) a vedle toho pak hodnota mediánu. Ve sloupcích odchylek pak největší rozdíly do plusu i do mínusu, které se vyskytly u některého z poskytovatelů.

	Výše vyrovnávací platby na jednici průměr	medián vyrovnávací platby na jednotku výpočtu	maximální odchylna od mediánu "plus"	maximální odchylna od mediánu "minus"	odchylna mediánu od průměru
37. § 37 - sociální poradenství - ostatní odborné sociální poradenství	450 851	442 500	87%	-52%	-2%
38. § 37 - sociální poradenství - sociální poradenství s prvky terapie	454 961	416 703	71%	-34%	-8%
40. § 40 - pečovatelská služba	268 547	265 306	122%	-72%	-1%
49. § 49 - domovy pro seniory	90 754	96 345	66%	-64%	6%
50. § 50 - domovy se zvláštním režimem	139 162	112 438	159%	-60%	-19%
51. § 51 - chráněné bydlení	117 140	121 000	104%	-60%	3%



- ◆ 37. § 37 - sociální poradenství - ostatní odborné sociální poradenství
- Výše veřejné intervence na kapacitu, pracovníka PP
- ▲ medián vyrovnávací platby na jednotku



- ◆ 40. § 40 - pečovatelská služba
- Výše veřejné intervence na kapacitu, pracovníka PP
- ▲ medián vyrovnávací platby na jednotku

Mechanismus stanovení výše vyrovnávací platby

Druh služby	mechanismus výpočtu VYROVNÁVACÍ PLATBY (VP)	Upřesnění položek výpočtu	POZNÁMKY
<p>§ 37 sociální poradenství ostatní odborné sociální poradenství</p>	<p>- VP je rovna Nákladům obvyklým (No) - No se přepočítávají na jednoho Pracovníka přímé péče (Ppp)</p> <p>VP=počet Ppp*Os.nákl + 0,2 počet Ppp*Os.nákl.+ Ppp* režie</p>	<p>Na jednoho Ppp se uznává 0,2 pracovníka, který není pro přímou péči a cca <u>100-120 tis.Kč</u> (bude upravováno dle inflace) Kč režijních nákladů na jednoho Ppp. Rozliší se osobní náklady pracovníky dle § 115 ZSS písm a) e) a dle písm. b) c) d). Ostatní pracovníci stejně jako Ppp dle písm. b)</p>	

Mechanismus stanovení výše vyrovnávací platby

Druh služby	mechanismus výpočtu VYROVNÁVACÍ PLATBY (VP)	Upřesnění položek výpočtu	POZNÁMKY
40. § 40 - pečovatelská služba	<p>VP se rovná Náklady obvyklé (No) minus Příjmy od klientů obvyklé (Pko)</p> <p>VP = počet Ppp * No - 1200² * 100¹ * Ppp</p>	<p>Náklady obvyklé na Ppp se vygenerují pomocí mediánu z dat v benchmarkingu. Do Ppp <u>se pro účel stanovení</u> <u>No</u> započítají i sociální pracovníci.</p> <p>Obvyklé příjmy od klientů (Pko) se počítají pomocí sazby, počtu hodin přímého výkonu a počtu Ppp (<u>zde se jako Ppp počítají pouze pracovníci v sociálních službách</u>).</p>	<p>Obvyklými náklady se rozumí náklady na základní činnosti.</p> <p><u>Ostatní činnosti, které bezprostředně souvisí se službou (např. praní, mandl apod.) a fakultativní nebudou předmětem vyrovnávací platby. Tyto zbytné činnosti musí být samofinancovatelné.</u></p>

Rozložení vyrovnávací platby vybraných pobytových služeb (příklad)

Kč / den		48 DOZP	49 DD	50 DZR	celkem
Náklady na 1 uživatele	HOTEL	412	393	423	401
Náklady na 1 uživatele	SOC.SLUŽBY	498	274	388	338
Náklady na 1 uživatele	ZDRAV	106	121	124	118
		1 016	789	935	857
Příjmy na 1 uživatele	HOTEL	256	278	285	274
Příjmy na 1 uživatele	SOC.SLUŽBY	228	209	194	211
Příjmy na 1 uživatele	ZDRAV	51	49	70	52
		535	536	549	538
Dofinancování 1 uživatele	HOTEL	156	115	138	127
Dofinancování 1 uživatele	SOC.SLUŽBY	271	65	194	127
Dofinancování 1 uživatele	ZDRAV	55	72	54	66
		481	252	386	319

Druh služby	mechanismus výpočtu VYROVNÁVACÍ PLATBY (VP)	Upřesnění položek výpočtu	POZNÁMKY
<p>48. § 48 - domovy pro osoby se zdravotním postižením</p> <p>49. § 49 - domovy pro seniory</p> <p>50. § 50 - domovy se zvláštním režimem</p>	<p>Vyrovňovací platba je rozdíl obvyklých nákladů a všech obvyklých příjmů od klientů a zdrav. Pojišťoven.</p>	<p>Složka No se rozpadne na tři složky:</p> <ul style="list-style-type: none"> - náklady na pobyt (bez nákladů na přípravu stravy) - jsou vázány na vytížené lůžko -náklady na zajištění sociálních služeb jsou vázány na Ppp soc.péče v návaznosti na stupeň zátěže, který se vypočítává ze struktury pacientů dle stupně postižení -náklady na zajištění zdravotní péče v návaznosti na Ppp zdravotní péče v návaznosti na stupeň zátěže <p>-Obvyklé úhrady za pobyt budou určeny dle úhradové vyhlášky na obvyklé vytížení lůžek a nebude se zohledňovat nižší příjem</p> <p>-Příjmy za sociální péči jsou známé z benchmarkingu alze je ověřit výpočtem nebo kontrolou</p> <p>-Obvyklé příjmy od zdrav.pojišťoven budou určeny dle mediánu v návaznosti na počet lůžek a stupeň zátěže. Nižší příjmy než vypočtené mediánem se nezohlední.</p>	<p>Zřízení, která poskytují tyto pobytové služby, budou hodnoceny jako celky.</p> <p>Z Výpočtu No se vyloučí náklady na přípravu stravy. Strava se nebude dotovat.</p> <p>Z No na zajištění pobytu budou vyloučeny odpisy a součástí vyrovnávací platby bude příspěvek na lůžko (výpočet mediánem z odpisů)</p> <p>Případné odchylky od obvyklých nákladů budou posuzovány individuálně a mohou mít vliv na konečnou výši vyrovnávací platby.</p> <p>U týdenních stacionářů bude ve všech složkách No zohledněno vytížení kapacit, která může být nižší.</p>

Pro rok 2013 budou výpočty sloužit jako podklad pro „vyjednávání“ ale v dalších obdobích.....



1) Bude upravováno dle aktualizace úhradové vyhlášky

2) hodnota předpokládaného výkonu přímé služby v hodinách

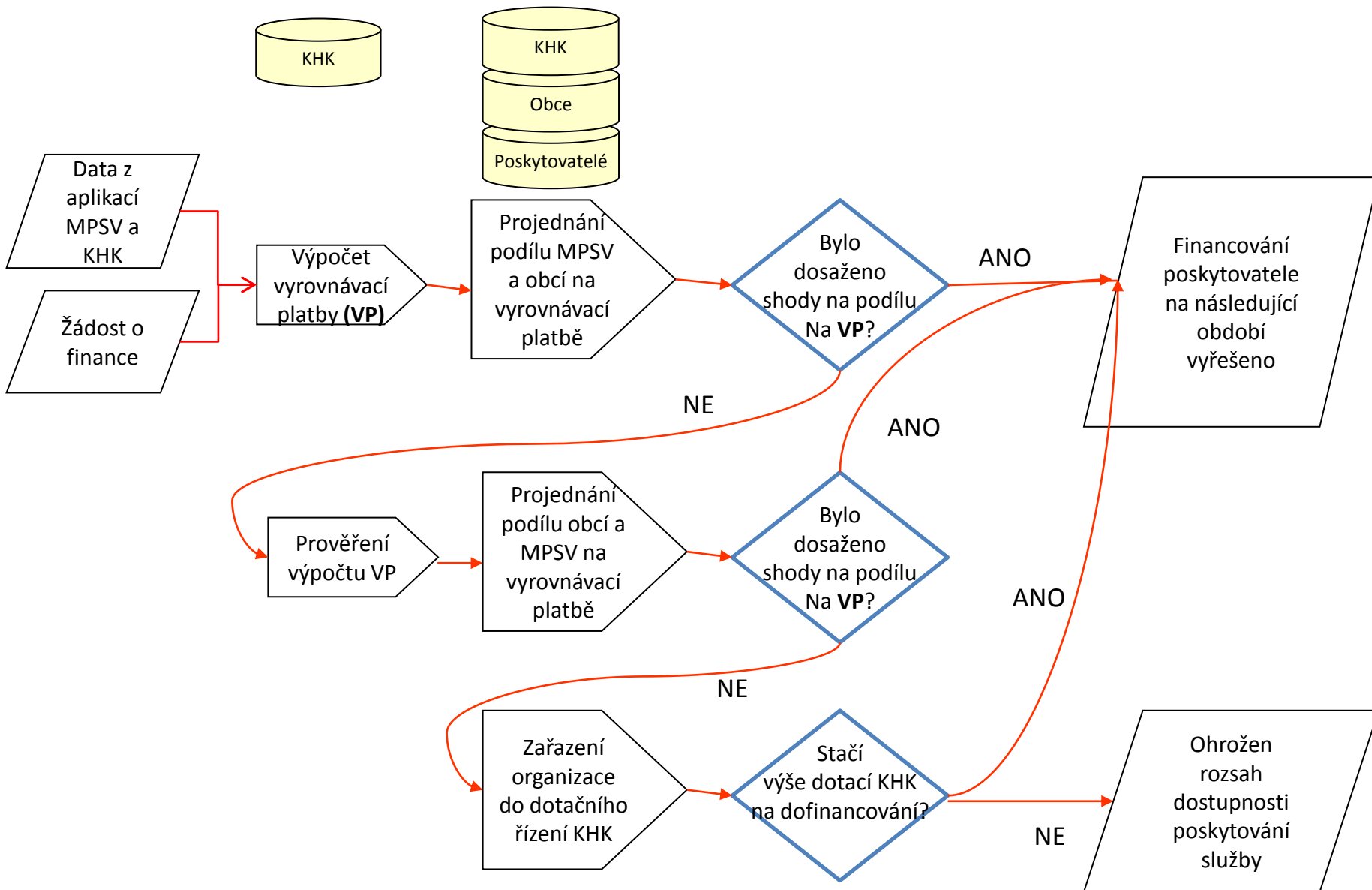
Výpočet úhrady

cca 1000-1200 Dle typu služby
hod.

Při konečném stanovení výše veřejné platby se zohlední **specifické podmínky** pro výkon služby v dané lokalitě. Konečná vyrovnávací platba pak může být na základě přehodnocení těchto skutečností ve vazbě na benchmarking vyšší nebo nižší.

Specifické podmínky se budou vyhledávat z odchylek jednotlivých nákladových složek od mediánů (mohou to být např. spotřeba energií, nájmy, specifický klient, služba poskytovaná mimo obec).

Proces rozhodování o podílu na vyrovnávací platbě v období projednávání dotací MPSV



Děkujeme za pozornost.

