



Přírodní památka  
**STRŽ VE STUPNÉ**

**Plán péče**

**Na období 2012 - 2021**

**Ing. Miroslav Mikeska Ph.D.**

**Listopad 2011**



# **Plán péče**

## **o**

### **přírodní památku**

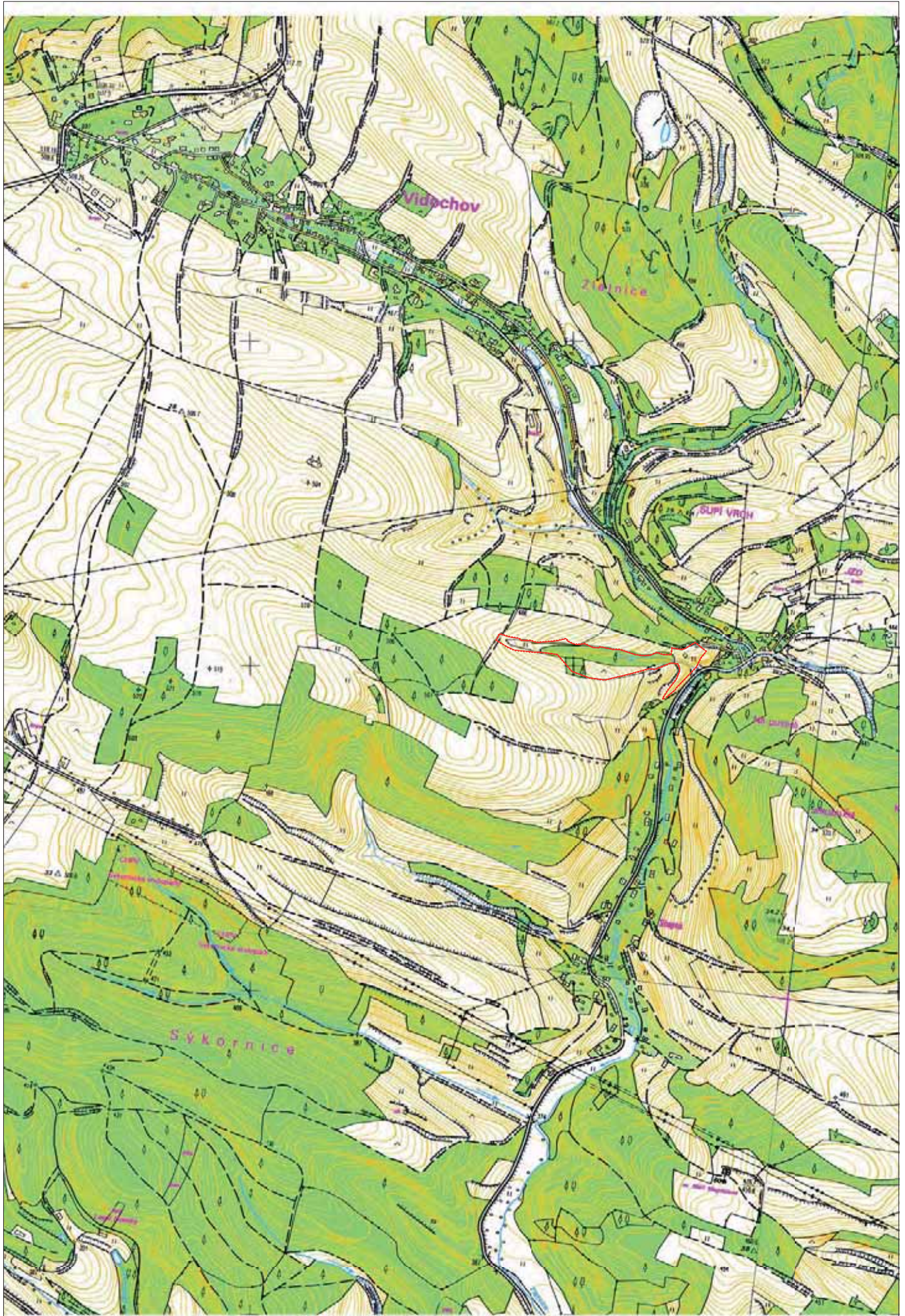
# **Strž ve Stupné**

*(ve smyslu vyhlášky č. 64/2011 Sb.)*

**na období**

**2012 - 2021**

# PP Strž ve Stupné



# 1. Základní údaje o zvláště chráněném území

## 1.1. Základní identifikační údaje

Evidenční číslo: 1539  
 Kategorie ochrany: Přírodní památka  
 Název území: Strž ve Stupné  
 Druh právního vyhlášovacího předpisu: Nařízení 3/1999  
 Vydal: Okresní úřad Jičín  
 Datum platnosti a datum účinnosti předpisu: 4.1.1999  
 (První vyhlášovací předpis: vyhláška ONV Jičín 26.9.1990)

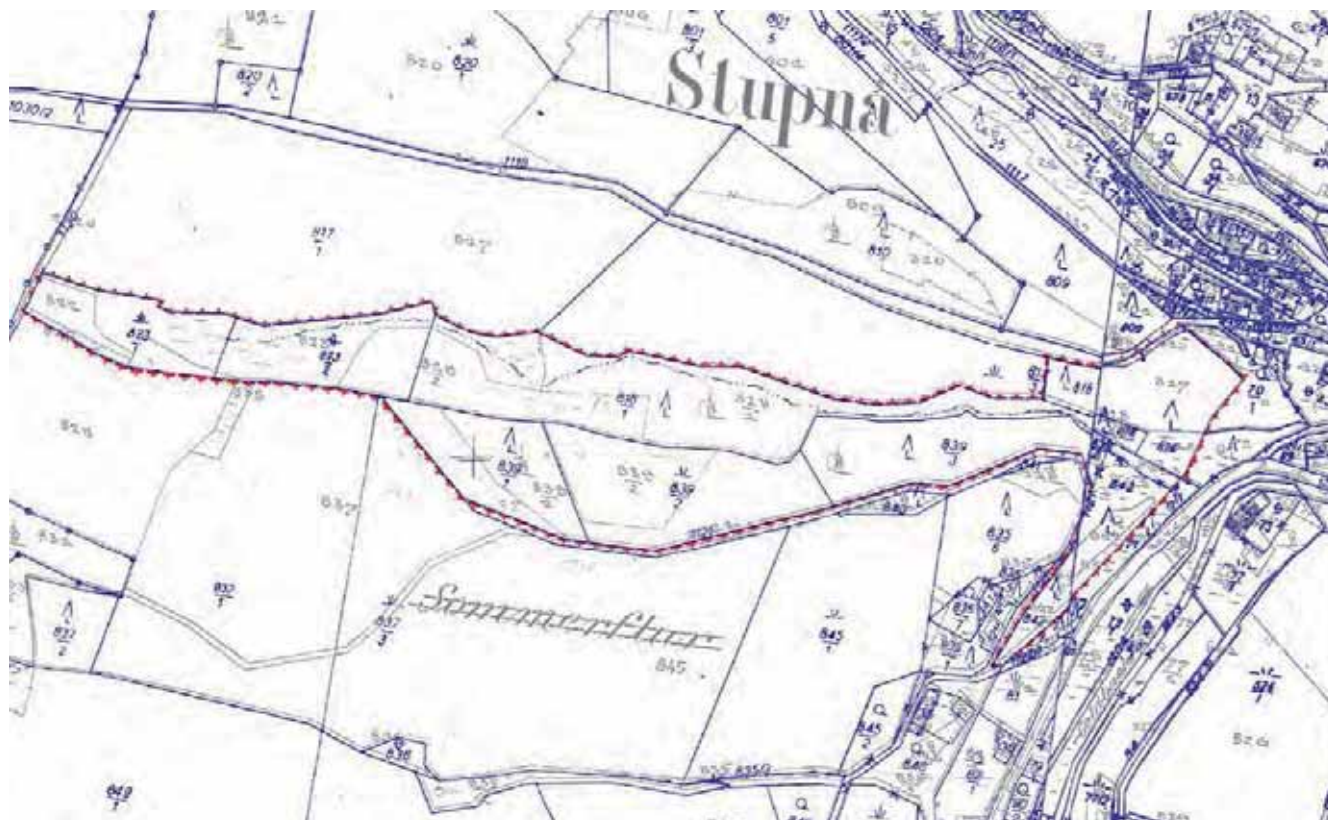
## 1.2. Údaje o lokalizaci území

kraj: **Královéhradecký**  
 okres: **Jičín**  
 obec s rozšířenou působností: **Nová Paka**  
 obec: **Vidochov**  
 katastrální území: **Stupná (kód 78172)**

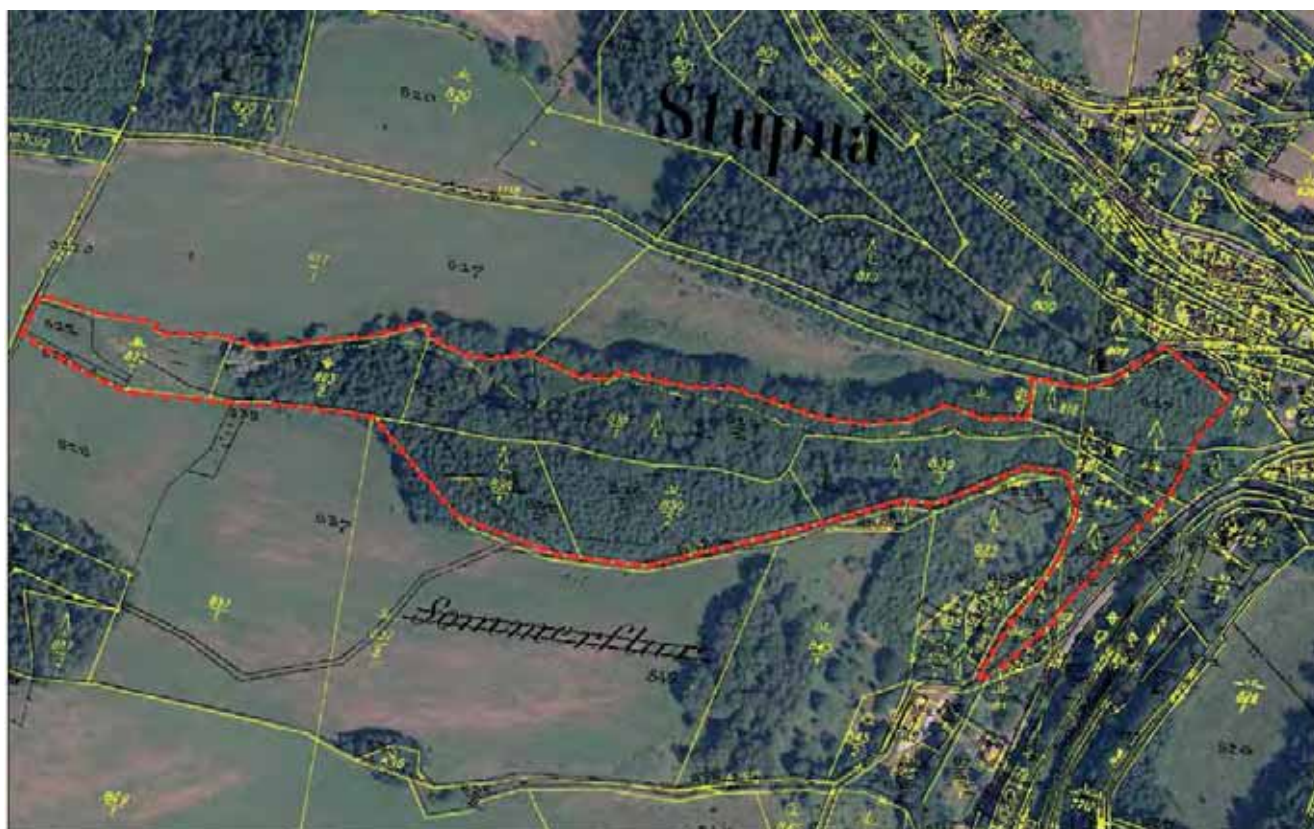
## 1.3. Vymezení území podle současného stavu katastru nemovitostí

Katastrální území: **Stupná (kód 78172)**

Číslo parcely podle KN	Výměra parcely celková podle KN (ha)	Číslo parcely podle PK	Výměra parcely celková podle PK (ha)	Plocha parcely v ZCHÚ	Druh pozemku	Číslo listu vlastnictví	Vlastník
816	0,3914	816	0,0875	0,3914	lesní.poz.	91	ČR: Lesy České republiky, s.p., Přemyslova 1106/19, Hradec Králové, Nový Hradec Králové, 501 68
		817	0,3039			89	ČR: LČR Hradec Králové -1/2; Šaclerová Lidmila Bělá u Pecky 40, Pecka, Bělá u Pecky, 507 82 - 1/2
818/1	1,0542	818/1	-	1,0542	lesní.poz	89	ČR: LČR Hradec Králové -1/2; Šaclerová Lidmila Bělá u Pecky 40, Pecka, Bělá u Pecky, 507 82 - 1/2
		818/2	-				
823/1	0,3276	822	0,0975	0,3276	tr.trav.por.	1002	ČR: Pozemkový fond České republiky Husinecká 1024/11a, Praha, Žižkov, 130 00
		823	0,1665				
		827	-				
		828	1,0582				
823/2	0,3863	818/2	-	0,3863	ost.plocha	245	ČR: AOPK Praha - 1/2; Šaclerová Lidmila Bělá u Pecky 40, Pecka, Bělá u Pecky, 507 82 - 1/2
		823	-				
839/1	0,3675	839/1	-	0,3675	lesní.poz	91	ČR: Lesy České republiky, s.p., Přemyslova 1106/19, Hradec Králové, Nový Hradec Králové, 501 68
		837	-				
839/2	0,5980	839/1	0,2876	0,5980	lesní.poz	91	ČR: Lesy České republiky, s.p., Přemyslova 1106/19, Hradec Králové, Nový Hradec Králové, 501 68
		839/2	0,3104				
839/3	0,4567	839/1	-	0,4567	lesní.poz	91	ČR: Lesy České republiky, s.p., Přemyslova 1106/19, Hradec Králové, Nový Hradec Králové, 501 68
842	0,2661	842	-	0,2661	lesní.poz	91	ČR: Lesy České republiky, s.p., Přemyslova 1106/19, Hradec Králové, Nový Hradec Králové, 501 68
		843	-				
		844	-				
<b>Celkem</b>	-	-	-	<b>3,8478</b>	-	-	-



Katastrální mapka



Katastrální mapka na ortofotu

## 1.4. Výměra území a jeho ochranného pásma

Druh pozemku	ZCHÚ plocha v ha	OP plocha v ha	Způsob využití pozemku	ZCHÚ plocha v ha
lesní pozemky	3,1339	Ochranné pásmo je podle § 37 odst. 1 zákona č. 114/1992 Sb. území do vzdálenosti 50 m od hranic ZCHÚ.		
vodní plochy	-		zamokřená plocha	-
			rybník nebo nádrž	-
			vodní tok	-
trvalé travní porosty	0,3276			
orná půda	-			
zahrada	-			
ovocný sad	-			
ostatní plochy	0,3863		neplodná půda	0,3863
zastavěné plochy a nádvoří	-		ostatní způsoby využití	-
plocha celkem	<b>3,8478</b>			

**Celková plocha:**

podle nařízení z r. 1999:	<b>3,8478 ha</b>
podle současného KN	<b>3,8478 ha</b>
podle digitalizace	<b>3,81 ha</b>

## 1.5. Překryv s jinými chráněnými územími

Národní park: není  
 Chráněná krajinná oblast: není  
 Jiný typ chráněného území: není

Natura2000 - ptačí oblast: není  
 Natura2000 - evropsky významná lokalita: není

## 1.6. Kategorie IUCN

### Kategorie III – Přírodní památka:

**Definice:** Oblast obsahující jeden či více specifických přírodních jevů s velmi vysokou nebo jedinečnou hodnotou díky své neobvyklosti, reprezentativním či estetickým kvalitám a přírodovědnému významu.

### Cíle managementu:

- chránit nebo uchovat na věčné časy specifické jedinečné přírodní jevy díky jejich přírodnímu významu, jedinečné či reprezentativní kvalitě anebo duchovnímu významu;
- v rozsahu, přiměřeném předchozímu cíli, poskytovat možnosti pro výzkum, vzdělávání, popularizaci a uvědomování veřejnosti;
- eliminovat a poté zabránit exploataci nebo jiným způsobům využívání, které by byly v rozporu s důvodem vyhlášení;
- poskytovat všem stálým obyvatelům veškeré výhody, slučitelné s ostatními cíli managementu.

## **1.7. Předmět ochrany ZCHÚ**

### **1.7.1. Předmět ochrany ZCHÚ podle zřizovacího předpisu**

Dle nařízení OÚ Jičín z r. 1999: Předmět ochrany je prameniště s bledulí jarní a přirozená strž, jakožto významný geomorfologický prvek

### **1.7.2. Hlavní předmět ochrany – současný stav**

V současnosti je možné definovat předmět ochrany na základě původního záměru a podle současného stavu takto:

Ochrana prameniště s bledulí jarní a geologicko-geomorfologicky hodnotné přirozené strže v podkrkonošském permu s přirozeným starým bukovým porostem.

## **1.8. Cíl ochrany**

Základním cílem péče je ochrana a zlepšení populace bledule jarní, nenarušení přirozeného charakteru stržové úžlabiny a ochrana bukového porostu ve smyslu převážně ponechání samovolnému vývoji včetně ponechání souší a padlých stromů a zlepšení přirozené druhové, věkové, horizontální a vertikální struktury u arondovaných smrkových porostů.



## 2. Rozbor stavu zvláště chráněného území s ohledem na předmět ochrany

### 2.1. Stručný popis území a charakteristika jeho přírodních poměrů

#### 2.1.1. Přírodní poměry

**GEOMORFOLOGIE: Geomorfologické členění** (DEMEK a kol. 2006): IV - Krkonošsko-jesenická soustava, IVA – Krkonošské podhůří, IVA-8B - Podkrkonošská pahorkatina, IVA-8B-3 - Novopacká vrchovina

Nadmořská výška: 420-480 m n.m.

**GEOLOGIE:** permské pískovce, arkozy a slepence

**FYTOGEOGRAFICKÉ ČLENĚNÍ** (SKALICKÝ 1988): 56. Podkrkonoší / 56b – Jilemnické Podkrkonoší

**BIOREGION** (CULEK 1996): 1.37 - Podkrkonošský

**PŮDA:** Převažuje kambizem modální, jež pomístně přechází do kambizemě rankerové, či oglejené. Dále se zde vzácně nachází litozem modální. Na prameništi je mozaika pseudogleje a gleje.

#### **KLIMATICKÉ POMĚRY:**

Klimatická oblast (Atlas podnebí ČSSR 1958): B8 - mírně teplá oblast; okrsek vlhký, vrchovinový.

Klimatická oblast (Quit 1971): mírně teplá MT 2 - krátké léto, mírné až mírně chladné, mírně vlhké, přechodné období krátké s mírným jarem a mírným podzimem, zima je normálně dlouhá s mírnými teplotami, suchá s normálně dlouhou sněhovou pokrývkou.

Charakteristiky	MT2
Počet letních dnů	20-30
<b>Počet dnů nad 10°C</b>	<b>140-160</b>
Počet mrazových dnů	110-130
Počet ledových dnů	40-50
Prům. teplota v lednu	-3-4
Prům. teplota v červenci	16-17
Prům. teplota v dubnu	6.VII
Prům. teplota v říjnu	6.VII
Ø dnů srážek nad 1 mm	120-130
Úhrn srážek ve veg.době	450-500
Úhrn srážek v zimě	250-300
<b>Srážky celkem</b>	<b>700-800</b>
Počet dnů se sněhem	80-100
Počet dnů zamračených	150-160
Počet dnů jasných	40-50

**Langův dešťový faktor: 116, což je humidní srážková oblast.**

#### 2.1.2. Přehled o flóře a fauně

##### **EKOSYSTÉMY A BIOTOPY**

název ekosystému	podíl plochy v ZCHÚ (%)	popis ekosystému
L5.1 Květnaté bučiny asociace <i>Asperulo-Fagetum</i>	50	květnaté bučiny na obohacených zahliněných svazích úžlabní strže

L5.4 Acidofilní bučiny asociace <i>Luzulo-Fagetum</i>	40	kyselé bučiny na svazích nad úžlabinou
L4 Suťové lesy asociace <i>Lunario-Aceretum</i> na skalnatých svazích a sutích	10	minifragment suťové lipové javoriny přechodového charakteru ke květnatým bučinám na obohacené suti a výchozu permského podloží

## BOTANIKA

První soupis rostlin je znám od FALTYSOVÉ (1990). V roce 2011 provedla zběžný botanický inventarizační průzkum PRAUSOVÁ s excerpací údajů.

## MYKOLOGIE

Z lokality údaje nejsou známy

## ZOOLOGIE

Žádný speciální průzkum některé oblasti fauny zde proveden nebyl. Jedná se o velmi malou lokalitu navíc zastíněnou nevhodným zalesněním luk v okolí smrkem. Vlastní přirozený starý bukový porost v pruhu úžlabiny je ovšem velmi vhodný pro dutinové ptáky a prameniště v horní části pro obojživelníky a vodní měkkýše..

## PŘEHLED VÝSKYTU OHROŽENÝCH DRUHŮ ROSTLIN A ŽIVOČICHŮ

název druhu český	název druhu latinsky	aktuální početnost nebo vitalita populace v ZCHÚ	kategorie podle vyhlášky č. 395/1992 Sb. a podle červeného seznamu	autor, popis biotopu druhu a další poznámky
<b>CÉVNATÉ ROSTLINY</b>				
bledule jarní	<i>Leucojum vernum</i>	trsy na prameništi	§3	PRAUSOVÁ 2011
dymnivka dutá	<i>Corydalis cava</i>	vzácně	R	PRAUSOVÁ 2011

### Vysvětlivky:

§1 - kriticky ohrožený, §2 - silně ohrožený, §3 – ohrožený - podle vyhlášky 395/1992 Sb.

C1 - taxon kriticky ohrož., C2 - taxon silně ohrož., C3 – taxon ohrož., C4 – vzácnější taxon vyžadující další pozornost (C4a - méně ohrož., C4b - dosud nedostatečně prostudované); R - regionálně významný; CR - kriticky ohrožený, EN - (silně) ohrožený, VU - zranitelný (ohrožený), NT - téměř ohrožený, DD - druh, o němž jsou nedostatečně údaje - podle Červených seznamů IUCN-AOPK 2001-2006; NATURA - evropsky významné druhy zařazené do seznamu (přílohy NATURA 2000 a vyhl. 166/2005 Sb. nařízení vlády 51/2004 Sb.)

## 2.2. Historie využívání území a zásadní pozitivní i negativní vlivy lidské činnosti v minulosti a současnosti

Území lze charakterizovat, jako typickou stržovou úžlabinu v podkrkonošském permu se zachovaným přirozeným bukovým lesíkem a s prameništěm s bledulí jarní v horní části. Lokalita byla před vyhlášením PP v r. 1999 vedena od r. 1989 jako registrovaná lokalita, pak byla v r. 1990 vyhlášena jako chráněný přírodní výtvor. Bohužel se v nedávné minulosti ani toto území nevyhnulo smrkovému zalesňování zemědělských půd, jež bučinu v úžlabině obklopují. Ladem ležící louka severně od strže sice také zarůstá, ale jedná se o diferencovaný celoplošný nálet kleny, který i přes okus zvěře postupně pomístně odrůstá z jejího dosahu a vzniká klenová mlazina. Z hlediska biodiverzity by sice byla lepší extenzivně sečená nedosévaná louka, nicméně spontánní nálet listnáčů je nesrovnatelně lepší než zalesnění smrkem jako u ostatních okolních bývalých zemědělských pozemků. Není vyloučeno, že tento postup může hrozit i tomuto pozemku, k čemuž by se mělo v rámci ochranného pásma ZCHÚ zamezit. Celkově se nejedná sice o unikátní lokalitu, ale v rámci režimu ZCHÚ se zde nabízí příležitost na skutečně funkční biocentrum s parametry typického přirozeného spontánně se vyvíjejícího biotopu odpovídajícího okolnímu území v Podkrkonoší.

## MYSLIVOST

S ohledem na zčásti extrémnější ale živný charakter stanoviště se daří pomístně odrůstat náletu listnáčů zvěři, ale i tak zde škody zvěří okusem hrají negativní roli. Horní západní část s prameništěm je výrazně ovlivněna činností černé zvěře – velká kaliště.

## REKREACE A SKLÁDKY

Přestože je území přímo v extravilánu obce není lokalita v podstatě rekreací ohrožena. Není třeba přeceňovat vliv pohybu lidí po rezervaci. Ohrožením jsou však skládky v části u silnice ve V části.

## ZEMĚDĚLSTVÍ

Velkým ohrožením lokality jsou splachy z polí. Nicméně prameniště v horní části nemá nad sebou příliš velkou spádovou plochu – poměrně brzy se nachází sedlo, tudíž by nemuselo docházet k velké kontaminaci dusíkatými a pesticidními látkami. Erozní procesy při velké vodě, zde odpovídají charakteru území.

## 2.3. Související plánovací dokumenty, správní rozhodnutí a právní předpisy

Lesní hospodářský plán: LHC LČR Hořice (kód 504 000) 2008-2017

Lesní hospodářská osnova: ORP Nová Paka ( kód 504 829) 2008-2017

Rozhodnutí o kategorizaci lesů KÚ Královéhradeckého kraje (členěno podle vlastníků) - les zvláštního určení v 1. zónách CHKO a v přírodních rezervacích a v přírodních památkách (§8/2a lesního zákona).

## 2.4. Současný stav chráněného území a přehled dílčích ploch

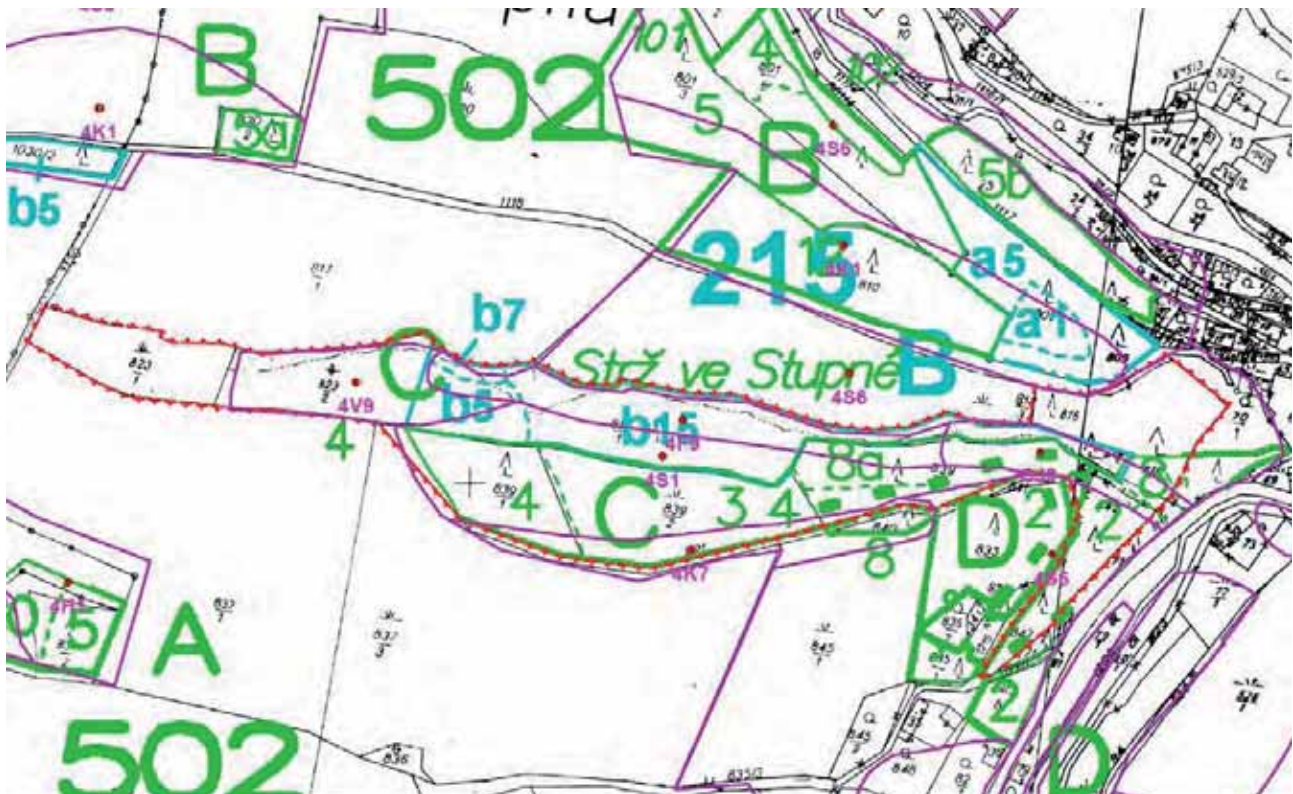
### 2.4.1. Základní údaje o lesích

<b>Přírodní lesní oblast</b>	23 - PODKRKONOŠÍ
<b>Lesní hospodářský plán/osnova</b>	LHO Nová Paka ( kód 504 829) 2008-2017
<b>Výměra LHO v ZCHÚ (ha)</b>	<b>1,05 ha</b>
<b>Organizace lesního hospodářství</b>	odborný lesní hospodář vedený na ORP Nová Paka
<b>Lesní hospodářský plán/osnova</b>	LHC LČR Hořice (kód 504 000) 2008-2017
<b>Výměra LHP v ZCHÚ (ha)</b>	<b>1,93 ha</b>
<b>Organizace lesního hospodářství</b>	LS LČR Hořice

### Přehled výměr a zastoupení lesních typů

Přírodní lesní oblast: 26 - Předhoří Orlických hor				
Lesní typ	Název LT	Přirozená dřevinná skladba LT	Výměra (ha)	Podíl (%)
3J1	SUŤOVÁ LIPOVÁ JAVOŘINA bažanková	JV 30, LP 20, BK 25, HB 10, (JL, JS) 10, JD 5	0,30	<b>8,5</b>
4F9	SVĚŽÍ KAMENITÁ BUČINA roklinová	BK 75, JD 10, (DB, LP, HB) 5, (JV, JS) 10	0,50	<b>14,2</b>
4S6	SVĚŽÍ BUČINA ochuzená	BK 75, JD 20, (DB, LP, HB) 5, JV	0,53	<b>15,0</b>
4S1	SVĚŽÍ BUČINA šťavelová	BK 75, JD 20, (DB, LP, HB) 5, JV	1,37	<b>39,0</b>
4V9	VLHKÁ BUČINA podmáčená	BK 70, JD 20, (JV, DB, LP, HB) 5, (JS, OL) 5	0,43	<b>12,2</b>
4K7	KYSELÁ BUČINA metličková se šťavelem	BK 80, JD 20, DB	0,39	<b>11,1</b>
<b>Σ</b>			<b>3,52</b>	<b>100</b>

**Poznámky:** JV = javor klen a mlč; DB = dub letní a zimní; LP = lípa srdčitá a velkolistá; JL = jilm horský a habrolistý; Stav lesnické typologie: revize mapování 2010, MIKESKA, ÚHÚL, pob. Hradec Králové.



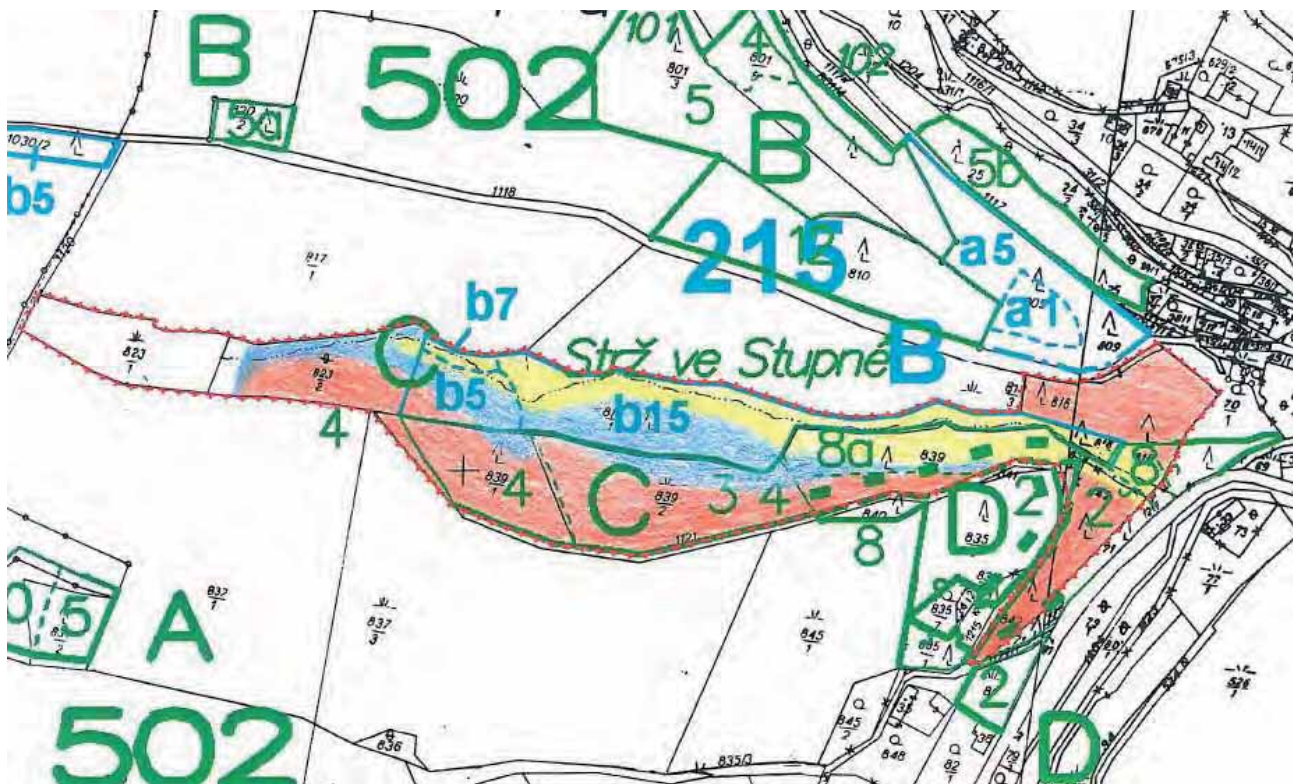
Mapka lesnicko-typologická

## Zastoupení stupňů přirozenosti lesních porostů (dle vyhl. 64/2011 Sb.)

Stupně přirozenosti lesních porostů	Skladba dřevin		Přípustné způsoby ovlivnění lesních porostů	Barva v mapě	Zastoupení %
	1. (%)	2.			
1. Les původní	0 - 5	+	1. mýtní těžba jednotlivých stromů (toulavá t.) před více než 100 lety, 2. odvoz odumřelého dříví před více než 50 lety, 3. pastva domácích zvířat nebo chov spárkaté zvěře v minulosti, přičemž tyto vlivy na druhovou skladbu, strukturu a texturu dřevinné složky jsou v současnosti zanedbatelné	zelená	0
2. Les přírodní	0 - 5	+	1. obnovní (těžba, umělá obnova) a výchovné zásahy sledující hospodářské cíle v minulosti na méně než 1/4 plochy (v současnosti ne), mýtní těžba s následnou sekundár. sukcesí lesa v minulosti, 2. zásahy sledující cíle ochrany přírody v minulosti (v současnosti ne), 3. odvoz odumřelého dříví v posledních 50 letech (v současnosti ne)	hnědá	0
3. Les přírodě blízký	0-10	+	1. obnovní (těžba, umělá obnova) a výchovné zásahy sledující hospodářské cíle v minulosti na více než 1/4 plochy (v současnosti ne), 2. v současnosti pouze zásahy sledující cíle ochrany přírody (zásahy managementové), 3. nahodilá těžba živých stromů (BO, SM) nalétnutých kůrovci a odvoz tohoto dříví v současnosti	žlutá	35
4. Les kulturní (přírodě vzdálený)	0-50	-	Les s významným zastoupením přirozené dřevinné skladby, ale dosud částečně produkčně hospodářsky využívány	modrá	25
5. Les nepůvodní	51-100	-	Les s významným zastoupením nepůvodní dřevinné skladby a nadále hospodářsky využívány	červená	40

1. přítomnost stanovištně a geograficky nepůvodních dřevin v %

2. přítomnost všech hlavních geograficky a stanovištně původních druhů dřevin, tj. druhů s předpokládaným původním zastoupením více než 20%, v zastoupení nejméně 1%



Mapka k tabulce přirozenosti lesních porostů

## 2.5. Zhodnocení výsledků předchozí péče a dosavadních zásahů do území a závěry pro další postup

Z charakteru území a předmětu ochrany vyplývají případné opatření a zásahy. Vyhlášení lokality je poměrně čerstvého data, nicméně už v době vyhlášení bylo zřejmé, že je nutno odkácet smrkové výsadby bezprostředně zasahující do nejhojnější populace bledule jarní v horním západním okraji. Navíc se jedná především o smrkové výsadby v nelesním pozemku – ostatní ploše. Od vyhlášení zde nebyl proveden žádný managementový zásah a ani vyhotoven plán péče !? Biotop populace bledule je významně potlačován odrůstáním smrkových výsadeb.

Zcela zásadním opatřením pro PP tedy zůstává odstranění smrkové tyčoviny z parcely 823/2 s největším výskytem bledule jarní.

## 2.6. Stanovení prioritních zájmů ochrany území v případě jejich možné kolize

Vzhledem k vymezení předmětu ochrany nedochází ke kolizi mezi zájmy ochrany konkrétních druhů.

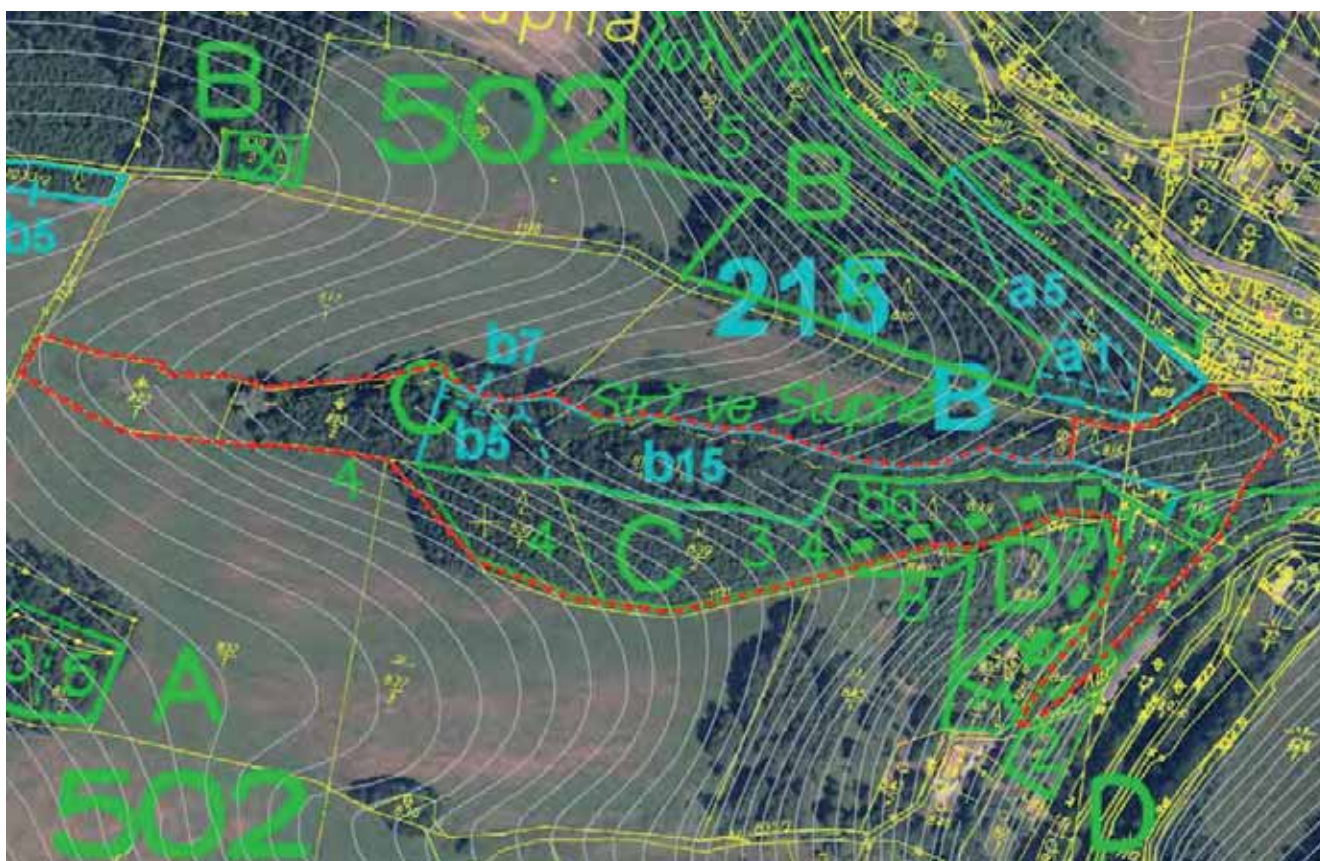
### 3. Plán zásahů a opatření

#### 3.1. Výčet, popis a lokalizace navrhovaných zásahů a opatření v ZCHÚ

##### 3.1.1. Rámcové zásady péče o les i neles

Je třeba si uvědomit, že pro ochranu přírody a biotopu u takto malého ZCHÚ, je nejcennější výrazně diferencovaný, spíše řídký listnatý porost se starými i suchými i padlými listnáči. Není až tak nejpodstatnější, že předmětem ochrany je populace bledule jarní a geomorfologicky zajímavý terénní zářez, jež dohromady činí jen zlomek vyhlášené rozlohy ZCHÚ. Vyhlášená plocha se starou bučinou a s arondovanými smrkovými kulturami je nezbytnou minimální plochou funkčního biocentra. Nehledě na to, že smrk vždy způsobuje největší ohrožení populace bledule jarní, je i tak nutno přeměnit arondované SM porosty této PP na diferencované řídké smíšené porosty a starou bučinu nechat více méně samovolnému vývoji – lze vykácet staré smrky a chránit nálet BK proti okusu. Veškeré listnáče bez ohledu na kvalitu a věk je zde třeba ponechat a uvolnit od smrku, husté smrkové tyčkoviny a tyčoviny nutno velmi výrazně proředit. Na zalesněné nelesní parcele (ostatní plocha p.č. 823/2) s bledulí jarní v Z okraji je nutno co nejrychleji odstranit prakticky všechny smrky.

Prameništní louku (p.č. 823/1) navazující na nevhodně smrkem zalesněné parcely v Z cípu je nutno občas pokosit (1x za 1-2 roky)



Mapka lesnická na ortofotu

## 3.1.2. Podrobný popis porostů a výčet navrhovaných zásahů a činností v území

## T1: Popis lesních porostů a výčet navrhovaných zásahů a opatření v nich

označení porostní skupiny (staré +nové)	etáž	výměra (ha)	LT	LT (%)	rám. směr. por. typ - HS	dřeviny	zast. dřevin %	věk	poznámka	doporučený zásah	naléhavost	stupeň nřirozenosti
<b>LHO Nová Paka (504 829) 2008-2017</b>												
215Bb15	15	0,81	4F9	60	406	BK	50	146	bučina ve stržové úžlabině se skupinou SM nad ní - poměrně diferencované	možno vytěžit všechny SM a nechat nalétnout BK a KL – ochrana proti okusu	2	3
			3J9	10		SM	30					
			4S1	30		KL	10					
						BR	5					
						LP	5					
				DB	+							
215Bb5	5	0,20	4S1	50	441	SM	80	48	SM tyčovina na bývalé zemědělské půdě – výstavy BK – prořídle – prameniště – kaliště černé zvěře	podpora listnáčů – <b>proředění SM</b> - uvolnit prostor listnáčům	2	4
			4F9	20		BK	5					
			4V9	30		KL	5					
						BR	5					
						OS	5					
215Bb7	7	0,04	4F9	95	407	OS	95	68	listnatá kmenovina na bývalé zemědělské půdě z náletu – okraj lesa	podpora BK a KL	2	3
			4V9	5		KL	2					
						VR	1					
						BR	1					
						BK	1					
<b>LHC Hořice (504 000) 2008-2017</b>												
502C8a	8a	0,34	4F9	40	406	BK	70	80-150	smíšená diferencovaná kmenovina se starými BK	možno těžít SM – listnáče ponechat – podpora náletu	2	3
			3J9	30		SM	20					
			4S1	30		KL	5					
						BR	5					
						DB	+					
502C8	8	0,07	3J9	90	406	KL	30	80-150	smíšená diferencovaná kmenovina se starými BK v roklině nad silnicí	bez zásahu	-	3
			4S6	10		OL	30					
						BK	30					
						BR	5					
						SM	5					
						JS	+					
		DB	+									
502C4	4	0,46	4S1	85	441	SM	94	41	SM tyčovina na bývalé zemědělské půdě – výstavy BK - 2 části	podpora listnáčů – <b>proředění SM</b> - uvolnit prostor listnáčům	2	5
			4K7	15		BR	5					
						MD	1					
						BK	1					
						DB	1					
502C3	3	0,61	4S1	85	441	SM	91	25	SM tyčkovina na bývalé zemědělské půdě – výstavy BK	podpora listnáčů – <b>proředění SM</b> - uvolnit prostor listnáčům	2	5
			4K7	15		BK	4					
						BR	2					
						KL	3					
502C2	2	0,45	4S6	100	441	SM	74	19	SM mlazina až tyčkovina na bývalé zemědělské půdě - 2 části - (jen část v PP)	podpora listnáčů – <b>proředění SM</b> - uvolnit prostor listnáčům	2	5
						BR	10					
						MD	10					
						JV	5					
						OL	1					
						BK	+					
		DB	+									
<b>Nezařazené parcely s porosty SM</b>												
p.č. 816č. (PK 817)		0,31	4S6	100	441	SM	80	19	SM mlazina až tyčkovina na bývalé zemědělské půdě - části - (část ve správě LČR – 502C2)	podpora listnáčů – <b>proředění SM</b> - uvolnit prostor listnáčům	2	4
						BR	9					
						MD	5					
						JV	5					
						OL	1					
						BK	+					
						DB	+					

p.č. 823/2 (PK 823)	0,38	4V9	100	491	SM	85	48	SM tyčovina na ostatní ploše – výstavky BK	vytěžit SM – především v části u potoka s populací bledule jarní, ponechat listnáče	1	4
					BK	1					
					VR	1					
					KL	1					
					BR	1					
					OS	1					

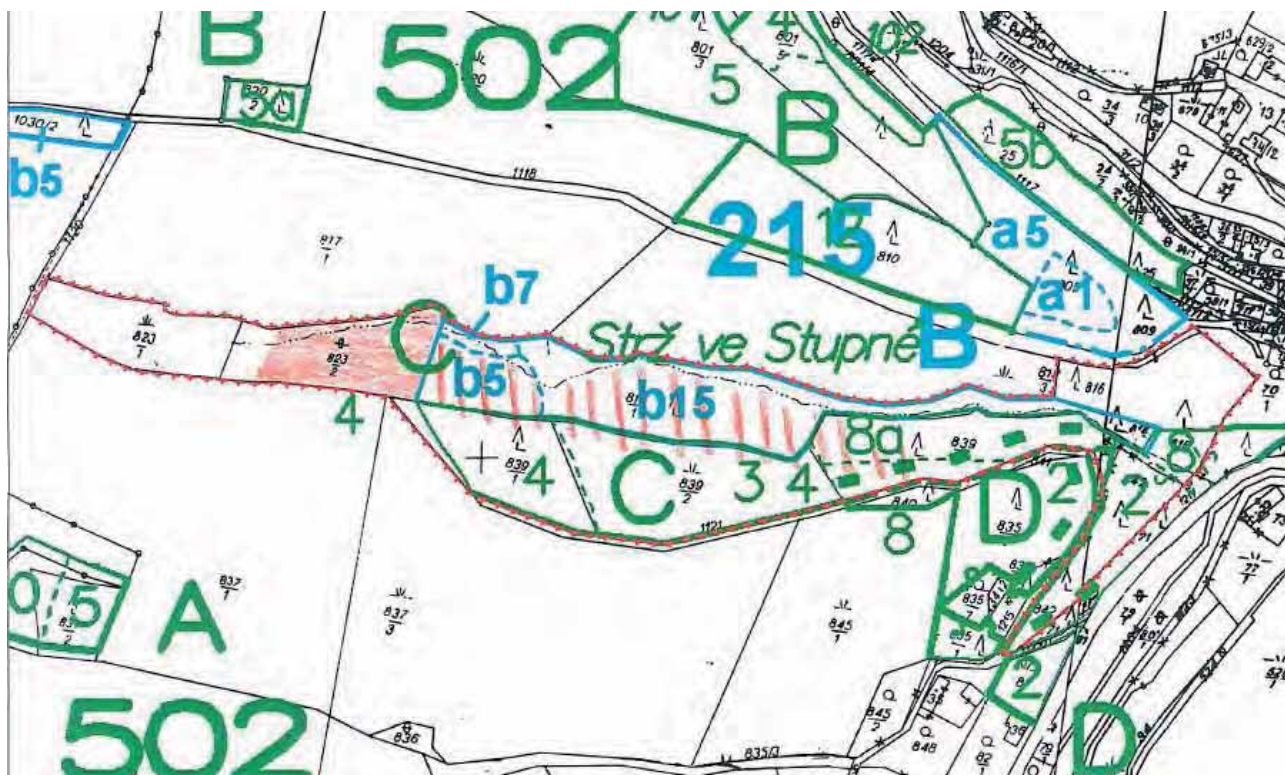
Poznámky:

Označení a členění porostu odpovídá současnému platnému LHP, ale jsou provedeny podstatné opravy v popisu - doplnění a opravy v zastoupení dřevin a doplnění podrostu a aktualizace věku.

Vylišení porostních skupin v LHP je členěno prakticky pouze podle převládajícího věku a nepodchycuje úplnou druhovou, vertikální, horizontální ani stanovištní strukturu porostů a obsahuje chyby, jak v zastoupení dřevin tak i v zákresu. Mnoho porostních skupin se skládá z naprosto odlišných částí. V LHP nejsou podchyceny všechny vtroušené dřeviny, ani nálet a podrost, a ani věková diferenciacie v rámci porostní skupiny. Každou porostní skupinu je proto třeba posuzovat podle konkrétních částí a stanovišť přímo v terénu.

**Stupně naléhavosti jednotlivých zásahů jsou podle následujícího členění:**

- 1 - stupeň - zásah naléhavý (nelze odložit, je nutný pro zachování předmětu ochrany),
- 2 - stupeň - zásah vhodný,
- 3 - stupeň - zásah odložitelný



Mapka zásahů: červeně – odstranění SM v nelesní parcelě s bledulí jarní; červený šraf – výtěžení či prořezání SM s podporou náletu BK

### 3.1.3. Zabezpečení starých stromů a kostry výstavků v PR

Je nutné ponechat rovnoměrnou kostru starých stromů či skupinek stromů po celé ploše v každém případě do rozpadu. Týká se to i ponechávání vývrátů a padlých stromů (tedy všech nad 40 cm výčetní tloušťky).

### 3.1.4. Geograficky nepůvodní dřeviny

Na území rezervace se nacházejí jedinci **modřínu evropského** – co nejdříve vytěžit.

Jakékoli šíření geograficky nepůvodních dřevin na území PP je zcela nepřípustné a odporuje to základnímu poslání rezervace, ale i zákonu o ochraně přírody.



### 3.1.5. Zásady opatření v lesích z pohledu zoologického a mykologického

Ve staré bučině je větší množství dutin vhodných pro dutinové ptáky.

Rozhodujícím biotopem většiny entomofauny, ale i avifauny, jsou řídké osluněné staré porostní skupiny se starými rozpadajícími se stromy a nedotěžené zbytky starých porostních skupin a hloučky listnáčů. To platí v podobné míře i pro výskyt saprofytických i parazitických hub. Pro jejich ochranu obecně platí zachování věkově rozrůzněných spíše rozvolněných přirozených lesních porostů se starými doupnými stromy. Těžbu neprovádět v hnízdním období (15.3. - 30.8.)

### 3.2. Zásady hospodářského nebo jiného využívání ochranného pásma včetně návrhu zásahů a přehledu činností

Ochranné pásmo je v této PP podle § 37 odst.1 zákona č. 114/1992 Sb. území do vzdálenosti 50 m od hranic ZCHÚ.

V ochranném pásmu má největší význam k lokalitě se svažující zarůstající louka na pozemku p.č. 817/3. Na tuto louku svým okrajem zasahuje téměř 10 m bučina v úžlabině. Ladem ležící louka severně od strže postupně zarůstá diferencovanou celoplošnou sukcesí klenu, který i přes okus zvěře postupně pomístně odrůstá z jejího dosahu a vzniká klenová mlazina. Z hlediska biodiverzity by sice byla lepší extenzivně sečená nedosévaná louka, nicméně spontánní nálet listnáčů je nesrovnatelně lepší než zalesnění smrkem jako u ostatních okolních bývalých zemědělských pozemků. Není vyloučeno, že tento postup může hrozit i tomuto pozemku. **Případné snaze zalesnit tuto louku smrkem je nezbytně nutné zamezit**

### 3.3. Zaměření a vyznačení území v terénu

Značení hranice existuje.. Jsou zde i tabule se státním znakem na většině přístupových míst.

### 3.4. Návrhy potřebných administrativně-správních opatření v území

Dosud nejsou dořešeny a plošně vymezeny vlastnické vztahy k některým parcelám (viz katastr nemovitostí). Část parcely č 816 není zařízena prostřednictvím LHO či LHP. Na parcele č. 823/2 s druhem pozemku ostatní plocha se nachází z větší části téměř 50letý SM porost.

*(Pokud není možné zabezpečit plnění předmětu ochrany přírody v minimálních požadavcích, které vyplývají z plánu péče, dohodou s vlastníkem (správcem), je z dlouhodobého hlediska nejefektivnějším řešením výkup nebo směna pozemků).*

### 3.5. Návrhy na regulaci rekreačního a sportovního využívání území veřejností

Omezení místních negativních vlivů, zejména krádeží dřeva a pohybu po PP nebude nutné pro malý význam řešit.

### 3.6. Návrhy na vzdělávací využití území

I toto ZCHÚ má svůj vzdělávací význam i s ohledem na blízkost obce. Bylo by vhodné umístit ve V okraji u silnice naučnou tabuli s popisem přirozeného lesa a vegetace typických pro toto stanoviště a geologii s geomorfologií a s fotografiemi a obrázky.

### 3.7. Návrhy na průzkum či výzkum a monitoring předmětu ochrany a území

Detailní průzkumy dávají více informací a podkladů pro dostatečnou argumentaci k cílům a zásahům a především ke konkrétnímu omezení či vyloučení hospodářského, mysliveckého či rekreačního využívání.

Jelikož je to velmi malé území a z velké části přeměněné, potenciál tohoto biotopu je stále ohrožen.

Vzhledem k charakteru biotopu je vhodné provést zoologické průzkumy měkkýšů a obojživelníků a mykologický a bryologický průzkum.

## 4. Závěrečné údaje

### 4.1. Předpokládané orientační náklady hrazené orgánem ochrany přírody podle jednotlivých zásahů (prací)

Jedná se o lesy v majetku drobných vlastníků i státu a břemeno vyplývající z předpisů o ochraně přírody a tedy i z (ne)hospodaření v lesích zvláštního určení z titulu ochrany přírody, není doposud uspokojivě vyřešeno.

Druh zásahu (práce) a odhad množství (např. plochy)	Orientační náklady za rok (Kč)	Orientační náklady za období platnosti plánu péče (Kč)
<b>Jednorázové a časově omezené opatření</b>		
Naučná-informační tabule (1 ks)	-----	9 000
Odstranění SM porostu na nelesní parcele (cca 0,35 ha)	-----	40 000
<b>C e l k e m (Kč)</b>	-----	49 000
<b>Opakované opatření</b>		
Kosení (krovinořezem) prameništích luk (cca 0,45 ha)	9000	18 000
<b>C e l k e m (Kč)</b>	9000	18 000

#### Možnosti financování z popudu vlastníků:

a) Finanční podpora pro lesní hospodářství v rámci **Programu rozvoje venkova 2007-2013** z Evropského zemědělského fondu pro rozvoj venkova (EAFRD) prostřednictvím Státního zemědělského intervenčního fondu (SZIF) řeší i environmentální lesnické otázky:

Opatření II.2.3. Lesnicko-environmentální platby – podopatření II.2.3 Zlepšování druhové skladby lesních porostů. Na zvýšený podíl MZD oproti minimálnímu podílu, jež ukládá lesní zákon, lze využít právě tento dotační titul (nařízení vlády č. 53/2009 Sb.).

b) Finanční podpora pro lesní hospodářství v rámci **operačního programu Životní prostředí 2007 - 2013**. Z pohledu lesnictví je stěžejní prioritní osa 6 - Zlepšování stavu přírody a krajiny a v jejím rámci zejména oblasti podpory 6.2 a 6.3, jejichž cílem je zlepšení přírodních poměrů v lesích podporou tvorby bohatě strukturovaných lesních porostů jako předpokladu pro zvýšení odolnosti lesů v budoucnu. Podpora v rámci OP ŽP je poskytována formou nevratné dotace, s maximální hranicí podpory 90 % z celkových způsobilých výdajů.

c) Náhrada za ztížení lesního hospodaření se řeší podle § 58 zákona č. 114/1992 v úplném znění č. 460/2004 a podle **prováděcí vyhlášky 335/2006 Sb.** (doslovná citace):

„Pokud vlastníku lesního pozemku vznikne nebo trvá v důsledku omezení vyplývajícího z ochrany přírody ve ZCHÚ újma, má nárok na její finanční náhradu. Finanční náhradu poskytne z prostředků státního rozpočtu příslušný orgán ochrany přírody na základě písemného uplatnění nároku vlastníka lesního pozemku, jestliže je nárok na finanční náhradu a její výše prokázán doklady a podklady potřebnými pro posouzení nároku. Nárok na finanční náhradu zaniká, pokud uplatnění nároku nebylo příslušnému orgánu ochrany přírody doručeno do 3 měsíců od skončení kalendářního roku, v němž újma vznikla nebo trvala“.

d) Náklady na ochranu obnovy dřevin přirozené skladby proti srnčí a černé zvěři a náhrady za škody na přirozené obnově by měly být požadovány od nájemce honitby.

## 4.2. Použité podklady a zdroje informací

### Seznam literatury:

- VULTERIN, Z. (1964): Chráněná území východních Čech. - KSSPOPP Pardubice, nepag.  
 FALTYSOVÁ, H., MACKOVČIN, P., SEDLÁČEK, M. a kol. (2002): Královéhradecko. Chráněná území ČR, sv. V, Agentura ochrany přírody a krajiny ČR a EkoCentrum Brno, Praha, 410 str.  
 DEMEK, J. [ed.] (2006): Hory a nížiny. Zeměpisný lexikon ČSR. Academia, Praha.  
 KOLEKTIV (1958): Atlas podnebí ČSSR. Ústřední správa geodézie a kartografie. Praha.  
 KOLEKTIV (2007): Atlas podnebí Česka. Český hydrom. ústav a Univerzita Palackého. Praha-Olomouc. 255 s..  
 PLESNIK J., HANZAL V. & BREJŠKOVÁ L. [eds.] (2003): Červený seznam ohrožených druhů české republiky. Obratlovci. – Příroda, Praha, 22: 1–184.  
 PROCHÁZKA, F. et al (2001): Černý a červený seznam cévnatých rostlin ČR (stav v r. 2000). Příroda, Praha: 166 s.  
 QUITT, E. (1971): Klimatické oblasti Československa. Stud. Geogr., Brno, 16: 1 - 73.  
 SKALICKÝ, V. (1988): Regionálně fyto geografické členění. In: Hejný, S. et Slavík, B. [eds.]: Květena ČSR 1:103 - 121. Academia, Praha.  
 VRŠKA T., HORT L. (2003): Základní kritéria a parametry pro hodnocení "přirozenosti" lesních porostů. – Metodika AOPK ČR, Brno.  
 Vyhláška MŽP ČR č. 64/2011, o plánech péče, označování a evidenci chráněných území.  
 Vyhláška MŽP ČR č. 395/1992 Sb., kterou se provádějí některá ustanovení zákona č. 114/1992 Sb.  
 Zákon č. 114/1992 Sb., o ochraně přírody a krajiny, v platném znění.

### DOKUMENTACE PP (tzv. „rezervační kniha ZCHÚ“):

- FALTYSOVÁ, H. (1991): Dotazník k návrhu k ochraně území  
 Evidenční list registrované lokality č 10 (1989, 1990)  
 [Depon. In: Krajský úřad Královéhradeckého kraje, odbor životního prostředí a zemědělství, Hradec Králové].

Lesní hospodářský plán: LHC LČR Hořice (kód 504 000) 2008-2017  
 Lesní hospodářská osnova: ORP Nová Paka ( kód 504 829) 2008-2017  
 Revize typologického mapování ÚHÚL pobočka Hradec Králové 2011.  
 Materiály soustavy Natura 2000 – AOPK - internet  
 Vlastní šetření 2011 a odborné konzultace.

## 4.3. Seznam používaných zkratk

PP – přírodní památka, PR – přírodní rezervace, AOPK ČR - Agentura ochrany přírody a krajiny ČR, KÚ - krajský úřad, KH – Královéhradecký kraj, ORP - obec s rozšířenou působností, OP - ochranné pásmo, LHC - lesní hospodářský celek, LHP - lesní hospodářský plán, LHO - lesní hospodářská osnova, LHPO - lesní hospodářský plán a osnova, LHK – lesní hospodářská kniha, KN – katastr nemovitostí, MZD – meliorační a zpevňující dřeviny (příloha č. 4 vyhl. č. 83/1996 Sb), ÚHÚL – Ústav pro hospodářskou úpravu lesů, ZCHÚ – zvláště chráněné území, HS – hospodářský soubor, OkÚ – okresní úřad, MZe – ministerstvo zemědělství, MŠK - ministerstvo školství a kultury;

### Seznam mapových listů

a) Katastrální mapa:	14-09-14, 14-09-15
b) Státní mapa odvozená 1:5000:	JICI 1-4, 1-3, 2-3, 2-4
c) Základní mapa České republiky 1:10 000:	03-43-09
d) Základní mapa České republiky 1:50 000:	03-43
e) Čtverec síťového mapování:	54-59

### Plán péče zpracoval

jméno: Ing. Miroslav Mikeska Ph.D. – lesnictví, typologie, fytoecologie, mapy a GIS, fotodokumentace  
 RNDr. Romana Prausová Ph.D. – inventarizace cévnatých rostlin a exercepce zdrojů

datum: 13.1.2012

## 5. Přílohy

### Přílohy do rezervační knihy:

1. Přehled taxonů cévnatých rostlin dosud zjištěných (PRAUSOVÁ 2011)
2. Výpis z LHPO

### Fotodokumentace:

Je provedena rovněž v digitální podobě a je součástí digitální verze celého plánu péče na CD nosiči.

### GIS

Plán péče spolu s mapovými a dalšími podklady - "rezervační knihou" a fotodokumentací je zpracován v podobě GIS (Shapefile)

## FOTODOKUMENTACE



Hlavní předmět ochrany – bledule jarní, se nachází v horní části na prameništi



Pohled na ZCHÚ zhora – od západu. Prameništní louka vyžaduje občasné pokosení.



Prameništní louka s bulvy ostřic.



Na prameništní louce vytváří kaliště černá zvěř



Smrk zásadně ohrožuje předmět ochrany zarůstáním a zastiňováním v místech výskytu populace bledule jarní



Smrk zásadně ohrožuje předmět ochrany zarůstáním a zastiňováním v místech výskytu populace bledule jarní  
- bude ho nutno odstranit z ostatní plochy p.č. 823/2



Smrk zásadně ohrožuje předmět ochrany zarůstáním a zastiňováním v místech výskytu populace bledule jarní  
- bude ho nutno odstranit z ostatní plochy p.č. 823/2



Kaliště v porostní skup. 215Bb5 – v horní části nad úžlabinou.





Mez s původním bukem a zalesněné zemědělské půdy po stranách smrkem



Mez na hranici lesa a býv. zem. půdy zalesněné smrkem – 502 C3



Smrková část skupiny 215Bb15 – lze vytěžit s obnovou na buk.



Přirozenější část skupiny 215Bb15



Část skupiny 502C8a



Úžlabina ve střední části – skup. 215Bb15



Úžlabina ve spodní části – skup. 215Bb15



Úžlabina ve spodní části s výchozem permské arkozy – skup. 215Bb15



Úžlabina ve spodní části s výchozem permské arkozy



Úžlabina ve spodní části s malým prameništěm – skup. 502D8



Úžlabina ve spodní části těsně nad silnicí – skup. 502D8



Úžlabina ve spodní části těsně nad silnicí skup. - 502D8



Zalesněná zemědělská půda a bývalý okraj lesíka – skupina 502D2 – jižní část



Zalesněná zemědělská půda a bývalý okraj lesíka – skupina 502D2 – severní část



Sukcesně zarůstající louka výhradně klenem v ochranném pásmu – p.č. 817/3



Klenu se daří odrůstat zvěfi. Rytí černé zvěře rozrušením drnu umožňuje náletu právě klenu





Okraj bučiny zasahuje velmi výrazně na louku p.č. 817/3



Tabule PP s informační tabulí 50 m nad silnicí



Latinský název	Vyhl. č. 395/1992 Sb.	Černý a červený seznam	Faltysová 1990	Prausová 2011	Poznámka
<b>PP Strž ve Stupné - lesnatá část - strž</b>					
<i>Acer platanoides</i>				*	
<i>Acer pseudoplatanus</i>			*	*	
<i>Actaea spicata</i>				*	
<i>Aegopodium podagraria</i>			*	*	
<i>Achillea millefolium</i> agg.				*	
<i>Ajuga reptans</i>			*	*	
<i>Alchemilla</i> sp.				*	
<i>Alnus glutinosa</i>				*	
<i>Anemone nemorosa</i>			*	*	
<i>Angelica sylvestris</i>				*	
<i>Anthriscus sylvestris</i>				*	
<i>Asarum europaeum</i>			*	*	
<i>Asplenium trichomanes</i>				*	
<i>Athyrium filix-femina</i>				*	
<i>Betula pendula</i>			*	*	
<i>Caltha palustris</i> subsp. <i>palustris</i>			*	*	
<i>Campanula patula</i>				*	
<i>Cardamine amara</i>				*	
<i>Carex digitata</i>				*	
<i>Clinopodium vulgare</i>				*	
<i>Convallaria majalis</i>				*	
<i>Corydalis cava</i>			*	*	
<i>Corylus avellana</i>				*	
<i>Crataegus</i> sp.				*	
<i>Crepis paludosa</i>				*	
<i>Cystopteris fragilis</i>				*	
<i>Dactylis glomerata</i>				*	
<i>Dryopteris carthusiana</i>				*	
<i>Dryopteris dilatata</i>				*	
<i>Dryopteris filix-mas</i>				*	
<i>Elytrigia repens</i>				*	
<i>Epilobium angustifolium</i>			*	*	
<i>Epilobium montanum</i>				*	
<i>Equisetum arvense</i>				*	
<i>Equisetum sylvaticum</i>				*	
<i>Fagus sylvatica</i>			*	*	
<i>Festuca gigantea</i>				*	
<i>Ficaria verna</i>				*	
<i>Filipendula ulmaria</i>			*	*	
<i>Fragaria moschata</i>				*	
<i>Fragaria vesca</i>			*	*	
<i>Galeobdolon montanum</i>			*	*	
<i>Galeopsis pubescens</i>				*	
<i>Galeopsis tetrahit</i>				*	
<i>Galium aparine</i>				*	
<i>Galium odoratum</i>				*	
<i>Galium palustre</i>				*	
<i>Geranium robertianum</i>				*	
<i>Geum urbanum</i>				*	
<i>Glyceria fluitans</i>				*	
<i>Gymnocarpium dryopteris</i>				*	
<i>Heracleum sphondylium</i>			*	*	
<i>Hieracium murorum</i>			*	*	
<i>Hypericum maculatum</i>				*	
<i>Hypericum perforatum</i>				*	
<i>Chaerophyllum aromaticum</i>				*	
<i>Chaerophyllum hirsutum</i>				*	
<i>Chelidonium majus</i>				*	
<i>Impatiens noli-tangere</i>				*	
<i>Impatiens parviflora</i>				*	Asie
<i>Juncus inflexus</i>			*	*	
<i>Leucojum vernum</i>	§3	C3	*	*	
<i>Lupinus polyphyllus</i>				*	S Amerika

Latinský název	Vyhł. č. 395/1992 Sb.	Černý a červený seznam	Faltysová 1990	Prausová 2011	Poznámka
<i>Luzula pilosa</i>			*		
<i>Lysimachia nemorum</i>				*	
<i>Lysimachia nummularia</i>				*	
<i>Maianthemum bifolium</i>			*	*	
<i>Mercurialis perennis</i>			*	*	
<i>Moehringia trinervia</i>				*	
<i>Mycelis muralis</i>				*	
<i>Oxalis acetosella</i>			*	*	
<i>Petasites albus</i>			*	*	
<i>Phyteuma spicatum</i>				*	
<i>Picea abies</i>			*	*	
<i>Poa nemoralis</i>			*	*	
<i>Polygonatum verticillatum</i>				*	
<i>Populus tremula</i>				*	
<i>Prenanthes purpurea</i>				*	
<i>Prunus avium</i>				*	
<i>Quercus petraea</i>				*	
<i>Ranunculus repens</i>			*	*	
<i>Ribes uva-crispa</i>			*		
<i>Rosa canina</i> agg.				*	
<i>Rubus fruticosus</i> agg.				*	
<i>Rubus idaeus</i>			*	*	
<i>Rumex acetosa</i>				*	
<i>Rumex obtusifolius</i>				*	
<i>Salix fragilis</i>				*	
<i>Sambucus nigra</i>				*	
<i>Sambucus racemosa</i>			*	*	
<i>Scrophularia nodosa</i>				*	
<i>Senecio ovatus</i>				*	
<i>Sonchus asper</i>				*	
<i>Sorbus aucuparia</i>				*	
<i>Stellaria alsine</i>				*	
<i>Stellaria nemorum</i>				*	
<i>Taraxacum</i> sect. <i>Ruderalia</i>				*	
<i>Tilia cordata</i>				*	
<i>Trifolium repens</i>				*	
<i>Ulmus glabra</i>				*	
<i>Urtica dioica</i>				*	
<i>Vaccinium myrtillus</i>			*	*	
<i>Veronica beccabunga</i>				*	
<i>Veronica chamaedrys</i>				*	
<i>Viola reichenbachiana</i>			*	*	
<i>Viola riviniana</i>				*	
<b>PP Strž ve Stupné - bezlesá část - prameniště a degradované louky</b>					
<i>Acer pseudoplatanus</i>				*	
<i>Agrostis stolonifera</i>				*	
<i>Achillea millefolium</i> agg.				*	
<i>Alchemilla</i> sp.				*	
<i>Allium oleraceum</i>				*	
<i>Alopecurus pratensis</i>				*	
<i>Angelica sylvestris</i>				*	
<i>Anthoxanthum odoratum</i>				*	
<i>Anthriscus sylvestris</i>				*	
<i>Arrhenatherum elatius</i>				*	
<i>Campanula patula</i>				*	
<i>Campanula rotundifolia</i>				*	
<i>Cardamine amara</i>				*	
<i>Cardamine pratensis</i>				*	
<i>Carex echinata</i>				*	
<i>Carex nigra</i>				*	<i>Carex nigra</i> subsp. <i>juncella</i> , velké trsy
<i>Carex ovalis</i>				*	
<i>Cerastium holosteoides</i>				*	
<i>Cirsium arvense</i>				*	

Latinský název	Vyhł. č. 395/1992 Sb.	Černý a červený seznam	Faltysová 1990	Prausová 2011	Poznámka
<i>Cirsium oleraceum</i>				*	
<i>Cirsium palustre</i>				*	
<i>Dactylis glomerata</i>				*	
<i>Deschampsia cespitosa</i>				*	
<i>Elytrigia repens</i>				*	
<i>Equisetum arvense</i>				*	
<i>Equisetum sylvaticum</i>				*	
<i>Fagus sylvatica</i>				*	
<i>Festuca gigantea</i>				*	
<i>Festuca rubra</i>				*	
<i>Filipendula ulmaria</i>				*	
<i>Fragaria vesca</i>				*	
<i>Galeopsis pubescens</i>				*	
<i>Galeopsis tetrahit</i>				*	
<i>Galium album</i>				*	
<i>Galium aparine</i>				*	
<i>Galium uliginosum</i>				*	
<i>Geum urbanum</i>				*	
<i>Glyceria fluitans</i>				*	
<i>Gnaphalium uliginosum</i>				*	prameniště disturbované zvěří
<i>Heracleum sphondylium</i>				*	
<i>Holcus mollis</i>				*	
<i>Hypericum maculatum</i>				*	
<i>Chaerophyllum aromaticum</i>				*	
<i>Chaerophyllum temulum</i>				*	
<i>Juncus articulatus</i>				*	prameniště disturbované zvěří
<i>Juncus bufonius</i>				*	prameniště disturbované zvěří
<i>Juncus conglomeratus</i>				*	
<i>Juncus effusus</i>				*	
<i>Lathyrus pratensis</i>				*	
<i>Mentha aquatica</i>				*	
<i>Mentha arvensis</i>				*	
<i>Myosotis nemorosa</i>				*	
<i>Persicaria hydropiper</i>				*	
<i>Persicaria maculosa</i>				*	
<i>Phleum pratense</i>				*	
<i>Poa palustris</i>				*	
<i>Poa trivialis</i>				*	
<i>Quercus petraea</i> j.				*	
<i>Ranunculus acris</i>				*	
<i>Ranunculus auricomus</i> s. str.				*	
<i>Ranunculus flammula</i>				*	
<i>Ranunculus repens</i>				*	
<i>Rosa canina</i> agg.				*	
<i>Rubus fruticosus</i> agg.				*	
<i>Rubus idaeus</i>				*	
<i>Rumex acetosa</i>				*	
<i>Rumex obtusifolius</i>				*	
<i>Salix alba</i> j.				*	
<i>Salix caprea</i> j.				*	
<i>Salix fragilis</i> j.				*	
<i>Sambucus racemosa</i>				*	
<i>Sanguisorba officinalis</i>				*	
<i>Scirpus sylvaticus</i>			*	*	
<i>Scrophularia nodosa</i>			*	*	
<i>Senecio ovatus</i>			*	*	
<i>Stachys palustris</i>				*	
<i>Stellaria graminea</i>				*	
<i>Veronica beccabunga</i>				*	
<i>Veronica chamaedrys</i>				*	
<i>Vicia cracca</i>				*	
<i>Viola reichenbachiana</i>				*	

Latinský název	Vyhl. č. 395/1992 Sb.	Černý a červený seznam	Faltysová 1990	Prausová 2011	Poznámka
----------------	-----------------------------	------------------------------	----------------	---------------	----------

**Vysvětlivky:**

stupně ochrany - Vyhláška č. 395/1992 Sb. (ve znění pozdějších předpisů)

§1 kriticky ohrožený, §2 silně ohrožený, §3 ohrožený

stupně ochrany (Procházka F. [ed.], 2001)

C1 kriticky ohrožený, C2 silně ohrožený, C3 ohrožený, C4a vzácnější vyžadující pozornost

poznámka: oblast původu zavlečeného druhu do České republiky  
specifikace výskytu

literatura:

Kubát K., Hrouda L., Chrtěk J. jun., Kaplan Z., Kirschner J. et Štěpánek J. [eds], 2002: Klíč ke květeně České republiky.- 928. p., Academia, Praha.

Procházka F. [ed.], 2001: Černý a červený seznam cévnatých rostlin České republiky (stav v roce 2000).- Příroda, Praha, 18:1-166.

Vypracovala: Prausová 2011

# Lesní hospodářský plán LHC LČR Hořice

Oddělení: 502	Majitel: 11000	LO: 23	LHC: 504000	Platnost: 1.1.2008 - 31.12.2017	Úsek: 8
Díl.: C	Por.: a	Kategorie: 32a	Zvl.st.:	Pásmo ohrož.: D	LS(LZ): Hořice
Popis porostu: Les zvláštního určení - subkategorie 32a. Členitý svažité terén. Dílec je součástí přírodní památky " Strž ve Stupné ".					

Por.skupina: 2	Plocha por.sk.: 0,45	LT: 4S6	Lesní úřad:	KÚ:
Popis porostní skupiny: Mlazina. Preferovat listnáče na úkor smrku. OL+. Skupina se skládá ze 2 částí.				

Etáž: 2	Parc.plocha etáže: 0,45	Skut.plocha etáže: 0,45	Obmýti/obnovní doba: 110 / 30	MZD:
---------	-------------------------	-------------------------	-------------------------------	------

HS	Věk	Zakm.	Dřevina	Zast.%	Tloušť	Výška	Hmotn.	AVB	Gen.klas.	Poškození		Zásoba		Těžba výchovná				Těžba obnovní		Prořezávky				
										Druh	%	na 1ha	celková	Násob.	Naléh.	Plocha	Objem	Plocha	Objem	Násob.	Naléh.	Plocha		
4401	16	10	SM	80	0	7		32				0	0											
			MD	10	8	9	0,02	32				0	7	4										
			BR	5	7	7	0,01	24				0	1	0										
			JV	4	11	11	0,03	38				0	4	2										
			KL	1	11	11	0,03	38				0	1	1										
			S	100								13	7				0		0		1	1	0,45	

Zalesnění			
Druh	Dřevina	Zast.%	Plocha
		0	

Por.skupina: 3	Plocha por.sk.: 0,61	LT: 4S9	Lesní úřad:	KÚ:
Popis porostní skupiny: Tyčkovina. BR+, KL+, BK+. Podporovat vtroušené listnáče. Další zastoupené SLT - 4K.				

Etáž: 3	Parc.plocha etáže: 0,61	Skut.plocha etáže: 0,61	Obmýti/obnovní doba: 110 / 30	MZD:
---------	-------------------------	-------------------------	-------------------------------	------

HS	Věk	Zakm.	Dřevina	Zast.%	Tloušť	Výška	Hmotn.	AVB	Gen.klas.	Poškození		Zásoba		Těžba výchovná				Těžba obnovní		Prořezávky				
										Druh	%	na 1ha	celková	Násob.	Naléh.	Plocha	Objem	Plocha	Objem	Násob.	Naléh.	Plocha		
4401	22	10	SM	100	10	9	0,04	30			0	98	60					25						
			S	100								98	60	1	1	0,61	25		0					

Zalesnění			
Druh	Dřevina	Zast.%	Plocha
		0	

Por.skupina: 4	Plocha por.sk.: 0,46	LT: 4S9	Lesní úřad:	KÚ:
Popis porostní skupiny: Tyčovina. Další zastoupené SLT - 4K,4S. Podporovat vtroušené listnáče. BK+, DB+. Skupina se skládá ze 2 částí.				

Etáž: 4	Parc.plocha etáže: 0,46	Skut.plocha etáže: 0,46	Obmýti/obnovní doba: 110 / 30	MZD:
---------	-------------------------	-------------------------	-------------------------------	------

HS	Věk	Zakm.	Dřevina	Zast.%	Tloušť	Výška	Hmotn.	AVB	Gen.klas.	Poškození		Zásoba		Těžba výchovná				Těžba obnovní		Prořezávky				
										Druh	%	na 1ha	celková	Násob.	Naléh.	Plocha	Objem	Plocha	Objem	Násob.	Naléh.	Plocha		
4401	38	9	SM	95	13	15	0,11	28			0	184	85					7						
			BR	4	14	13	0,09	20	C			0	3	2										
			MD	1	16	17	0,17	28				0	2	1										
			S	100								189	88	1	1	0,46	7		0					

Zalesnění			
Druh	Dřevina	Zast.%	Plocha
		0	

Por.skupina: 8	Plocha por.sk.: 0,07	LT: 4S6	Lesní úřad:	KÚ:
Popis porostní skupiny: Skalnatá rokle. Výšková a tloušťková rozrůzněnost. Preferovat listnáče na úkor smrku.				

Etáž: 8	Parc.plocha etáže: 0,07	Skut.plocha etáže: 0,07	Obmýti/obnovní doba: 110 / 30	MZD:
---------	-------------------------	-------------------------	-------------------------------	------

HS	Věk	Zakm.	Dřevina	Zast.%	Tloušť	Výška	Hmotn.	AVB	Gen.klas.	Poškození		Zásoba		Těžba výchovná				Těžba obnovní		Prořezávky				
										Druh	%	na 1ha	celková	Násob.	Naléh.	Plocha	Objem	Plocha	Objem	Násob.	Naléh.	Plocha		
4401	78	8	SM	50	27	24	0,66	26	C			0	178	13										
			OL	30	27	22	0,93	24	C				0	52	3									
			JV	15	20	19	0,28	20	C				0	27	2									
			BR	5	20	18	0,26	18	C				0	7	1									
			S	100								264	19				0		0					

Zalesnění			
Druh	Dřevina	Zast.%	Plocha
		0	

Por.skupina: 8a	Plocha por.sk.: 0,34	LT: 4S9	Lesní úřad:	KÚ:
Popis porostní skupiny: Smrková kmenovina s ponechanými starými buky ( 15 věkový stupeň ). Probírkou redukovat smrk a podpořit bukové zmlazení. Další zastoupené SLT - 3J, DB+.				

Etáž: 8a	Parc.plocha etáže: 0,34	Skut.plocha etáže: 0,34	Obmýti/obnovní doba: 110 / 30	MZD:
----------	-------------------------	-------------------------	-------------------------------	------

HS	Věk	Zakm.	Dřevina	Zast.%	Tloušť	Výška	Hmotn.	AVB	Gen.klas.	Poškození		Zásoba		Těžba výchovná				Těžba obnovní		Prořezávky				
										Druh	%	na 1ha	celková	Násob.	Naléh.	Plocha	Objem	Plocha	Objem	Násob.	Naléh.	Plocha		
4401	78	9	SM	70	26	25	0,64	26	C			0	298	102										
			BK	25	55	27	3,37	28	C				0	98	33									

Zalesnění			
Druh	Dřevina	Zast.%	Plocha
		0	

BR	5	25	22	0,5	22	C		0	10	3				
S	100								406	138			0	0

T



# Lesní hospodářská osnova ORP Nová Paka

Oddělení: 215	Majitel: 874	LO: 23	LHC: 504829	Platnost: 1.1.2008 - 31.12.2017	Úsek:
Díl.: B	Por.: b	Kategorie: 10	Zvl.st.:	Pásmo ohrož.: D	LS(LZ): LHO Nová Paka
Popis porostu: Postupně se svažující terén až hluboký zářez v permských pískovcích ve V části. Ochranařsky cenná lokalita, převážně sm bk starší kmenovina.					

Por.skupina: 15	Plocha por.sk.: 0,81	LT: 4S9	Lesní úřad:	KÚ:
Popis porostní skupiny: Smíšená kmenovina, převážně sm a bk.				

Etáž: 15	Parc.plocha etáže: 0,81	Skut.plocha etáže: 0,81	Obmýti/obnovní doba: 140 / 40	MZD: 30
----------	-------------------------	-------------------------	-------------------------------	---------

HS	Věk	Zakm.	Dřevina	Zast.%	Tloušť	Výška	Hmotn.	AVB	Gen. klas.	Poškození		míse	Zásoba		Těžba výchovná				Těžba obnovní		Prořezávky			
										Druh	%		na 1ha	celková	Násob.	Naléh.	Plocha	Objem	Plocha	Objem	Násob.	Naléh.	Plocha	
416	143	8	BK	40	38	27	1,57	24	C		0	129	104											
			SM	40	34	30	1,27	28	C		0	200	162											
			KL	10	40	27	1,75	24	C		0	32	26											
			BR	5	32	26	0,95	26	C		0	13	10											
			LP	5	42	27	1,93	24	C		0	17	13											
			S	100								391	315					0		0				

Zalesnění			
Druh	Dřevina	Zast.%	Plocha
		0	

Por.skupina: 5	Plocha por.sk.: 0,2	LT: 4S9	Lesní úřad:	KÚ:
Popis porostní skupiny: silně difer. tyčovina až nast. kmenovina				

Etáž: 5	Parc.plocha etáže: 0,2	Skut.plocha etáže: 0,2	Obmýti/obnovní doba: 110 / 30	MZD:
---------	------------------------	------------------------	-------------------------------	------

HS	Věk	Zakm.	Dřevina	Zast.%	Tloušť	Výška	Hmotn.	AVB	Gen. klas.	Poškození		míse	Zásoba		Těžba výchovná				Těžba obnovní		Prořezávky			
										Druh	%		na 1ha	celková	Násob.	Naléh.	Plocha	Objem	Plocha	Objem	Násob.	Naléh.	Plocha	
411	45	9	SM	100	18	17	0,22	28			0	240	48					3						
			S	100								240	48		1	0,2	3		0					

Zalesnění			
Druh	Dřevina	Zast.%	Plocha
		0	

Por.skupina: 7	Plocha por.sk.: 0,04	LT: 3J9	Lesní úřad:	KÚ:
Popis porostní skupiny: os kmenovina v okraji lesa				

Etáž: 7	Parc.plocha etáže: 0,04	Skut.plocha etáže: 0,04	Obmýti/obnovní doba: 70 / 20	MZD: 90
---------	-------------------------	-------------------------	------------------------------	---------

HS	Věk	Zakm.	Dřevina	Zast.%	Tloušť	Výška	Hmotn.	AVB	Gen. klas.	Poškození		míse	Zásoba		Těžba výchovná				Těžba obnovní		Prořezávky			
										Druh	%		na 1ha	celková	Násob.	Naléh.	Plocha	Objem	Plocha	Objem	Násob.	Naléh.	Plocha	
217	65	8	OS	100	30	23	1,16	26	C		0	192	8											
			S	100								192	8					0		0				

Zalesnění			
Druh	Dřevina	Zast.%	Plocha
		0	