

Návrh na vyhlášení zvláště chráněného území

ve smyslu ustanovení § 40 odst. 1 zákona č. 114/1992 Sb.
o ochraně přírody a krajiny v platném znění
a § 4 vyhlášky č. 64/2011 Sb.

**Přírodní památka
Hluboký Kovač**

**Datum zpracování:
10.12.2012**

1. Název zvláště chráněného území:

Hluboký Kovač

2. Návrh kategorie ochrany zvláště chráněného území:

Přírodní památka (dále jen PP) ve smyslu § 36 zákona č. 114/1992 Sb. o ochraně přírody a krajiny v platném znění (dále jen „zákon“).

3. Předmět ochrany a jejich popis:

3.1. Souhrnná charakteristika předmětu ochrany:

Evropsky významná lokalita Hluboký Kovač s významnou populací kuňky ohnivé (*Bombina bombina*).

3.2. Popis předmětu ochrany:

B. Druhy

název druhu	aktuální početnost nebo vitalita populace v ZCHÚ	stupeň ohrožení	popis biotopu druhu
kuňka ohnivá (<i>Bombina bombina</i>)	stovky jedinců	silně ohrožená	Kuňka ohnivá žije v rybnících s mělčinami, tůňkách a loužích. Zimu přežívá na souši zahrabaná v zemi. Rozmnožování probíhá v mělké vodě s hustou vegetací. Po skončení rozmnožování obývá louky a lesy. Obě pohlaví od pozdního jara až do léta obývají vodu, ve které probíhá i rozmnožování. Oplodněné samičky kladou vajíčka ve shlucích především v květnu a červnu. Místa pro kladení vajíček jsou oddělena od ostatní vodní plochy. Shluky se nachází na vodních rostlinách a kamenech.

4. Cíl ochrany:

Cílem ochrany je dlouhodobá podpora a stabilizace populace evropsky významného a silně ohroženého druhu - kuňky ohnivé (*Bombina bombina*) a dalších chráněných druhů obojživelníků a plazů - čolka velkého (*Triturus cristatus*), čolka obecného (*Triturus vulgaris*), skokana zeleného (*Rana kl. esculenta*), ropuchy obecné (*Bufo bufo*), rosničky zelené (*Hyla arborea*), skokana štíhlého (*Rana dalmatina*), skokana ostronosého (*Rana arvalis*), skokana skřehotavého (*Rana ridibunda*), ještěrky živorodé (*Zootoca vivipara*) nebo užovky obojkové (*Natrix natrix*) včetně aktivní ochrany jejich biotopu. Vhodným hospodařením ve vodní nádrži a ostatních porostech zajistit stabilní výskyt druhu na lokalitě, stejně tak jako i výskyt dalších zvláště chráněných druhů obojživelníků.

5. Základní ochranné podmínky:

Základní ochranné podmínky pro přírodní památky jsou stanoveny v §36 odst. 2 zákona.

6. Bližší ochranné podmínky:

Na základě ustanovení § 36, odst. 1 zákona se navrhuje zřizovacím výnosem stanovit k zajištění specifické ochrany území následující bližší ochranné podmínky.

Jen s předchozím souhlasem orgánu ochrany přírody lze:

- měnit druh pozemků, způsob jejich využití,
- umísťovat a povolovat stavby a zařízení, provádět změny staveb a terénní úpravy,
- používat hnojiva a biocidy *(*biocidním přípravkem je přípravek obsahující jednu nebo více účinných látek určený k ničení, odpuzování, zneškodňování, zabránění účinku nebo dosažení jiného regulačního účinku na jakýkoliv škodlivý organismus chemickým nebo biologickým způsobem dle přílohy zákona č. 120/2002 Sb., o podmínkách uvádění*

biocidních přípravků a účinných látek na trh a o změně některých souvisejících zákonů) s výjimkou atraktantů a repelentů pro ochranu lesa,

- d) měnit stávající vodní režim **(za změnu vodního režimu jsou považovány zejména činnosti ovlivňující odtokové poměry v území a činnosti, které mohou ovlivnit kvalitu i kvantitu podzemních a povrchových vod ve smyslu zákona č. 254/2001 Sb., o vodách a o změně některých zákonů (vodní zákon), ve znění pozdějších předpisů),*
- e) vypouštět vodní nádrž nad rámec schváleného manipulačního řádu mimo případy předcházení nebezpečí při havarijních a povodňových stavech a při odvrácení bezprostředního ohrožení života či zdraví nebo majetku,
- f) krmit a přikrmovat zvěř, umísťovat myslivecká zařízení, která způsobují kumulaci zvěře (krmelce, lizy apod.),
- g) zakládat deponie jakéhokoli materiálu,
- h) vodní dílo odbahňovat či provádět zásahy do jeho litorálních porostů a břehů,
- i) krmit či přikrmovat ryby, vypouštět a chovat kachny divoké a jinou vodní drůbež,
- j) nasazovat rybí obsádku

7. Vymezení ochranného pásma:

Ochranné pásmo nebude vyhlášeno, je jím proto dle § 37 odst. 1 zákona území do vzdálenosti 50 m od hranic ZCHÚ.

8. Územně správní zařazení území:

8.1. Přírodní památka:

kraj:	Královéhradecký
okres:	Jičín
obec s rozšířenou působností:	Jičín
obec s pověřeným obecním úřadem:	Jičín
obec:	Kovač, Třtěnice

9. Přehled katastrálních území a parcelních čísel pozemků dotčených návrhem PP:

9.1. Přírodní památka:

Katastrální území Kovač - 669016
215, 216.

10. Předpokládaná výměra zvláště chráněného území:

7,73 ha

11. Odůvodnění návrhu:

11.1. Historie ochrany území:

- Lokalita Hluboký Kovač nebyla v minulosti chráněna. Nařízením vlády č. 132/2005 Sb. se území navrhované přírodní památky stalo Evropsky významnou lokalitou CZ0523002 Hluboký Kovač (dále jen „EVL“). EVL byla rozhodnutím Evropské komise ze dne 10.1.2011 (2011/64/EU) zařazena do evropského seznamu. Nařízením vlády č. 208/2012 ze dne 25.dubna 2012 byla lokalita vyhlášena Evropsky významnou lokalitou CZ0523002 Hluboký Kovač.

11.2. Hlavní důvody zpracování návrhu na vyhlášení přírodní památky:

- Lokalita Hluboký Kovač v současné době hostí početnou populaci kuřky ohnivě (*Bombina bombina*).
- Jednoznačné vymezení hranice přírodní památky vyhotoveným záznamem podrobného měření změn.
- Pro vybrané území je nutné dle § 45c odst. 4 zajistit předepsanou formu územní ochrany v kategorii stanovené nařízením vlády č. 208/2012 Sb., a to ve lhůtě stanovené v § 45c odst. 5 v daném případě do počátku roku 2014.
- Vydání zřizovacího předpisu formálně i obsahově odpovídajícího současnému právnímu stavu na úseku ochrany přírody, jímž bude dostatečně vymezen předmět ochrany a stanoveny bližší ochranné podmínky pro celé území.

- 11.3. K názvu přírodní památky:
Název přírodní památky vychází z pojmenování lokality pro EVL a vystihuje lokalizaci území, zmiňovanou mj. v některých publikovaných přírodovědných studiích.
- 11.4. Ke kategorii ochrany zvláště chráněného území:
Zvolená kategorie přírodní památky odpovídá pro dané území vymezení kategorií podle zákona. Jedná se o naleziště ohrožených druhů ve fragmentech ekosystémů, s regionálním ekologickým významem.
- 11.5. K předmětu ochrany:
V současné době se na lokalitě vyskytuje početná populace kuňky ohnivé (*Bombina bombina*) o počtu stovek jedinců. Rybník Hluboký zajišťuje vhodné podmínky pro výskyt tohoto chráněného druhu i přes zvýšenou intenzitu rybničního hospodaření v blízkosti tělesa hráze. Obojživelníky nejvíce využívanou částí je přítoková část nádrže a přilehlé litorální porosty. Okolní lesní porosty slouží především jako zimoviště. Na lokalitě se také vyskytuje několik dalších zvláště chráněných druhů živočichů.
- 11.6. K cílům ochrany:
Formulace cíle ochrany vychází z potřeby zajistit zachování vhodným a příznivých podmínek pro populaci předmětu ochrany.
- 11.7. K návrhům bližších ochranných podmínek:
Bližší ochranné podmínky přírodní památky jsou nastaveny tak, aby umožnily orgánu ochrany přírody usměrňovat činnosti, které nejsou ošetřeny zákonem a mohly by vést k nežádoucím změnám zachovaným podmínkám biotopu předmětu ochrany.
- 11.8. K jednotlivým bližším ochranným podmínkám:
ad a/ měnit druh pozemků, způsob jejich využití:
Na území přírodní památky je chráněna především vodní plocha rybníku a k němu přiléhající břehové porosty. Změna druhu pozemků a způsobu jejich využití by mohla ohrozit předmět ochrany přírodní památky. Změna druhu a způsobu využití pozemků znamená potenciální ohrožení předmětu ochrany a je navrhováno vázat ji na souhlas orgánu ochrany přírody. Je nutné dbát na zachování dochovaného typu prostředí.

ad b/ umísťovat a povolovat stavby a zařízení, provádět změny staveb a terénní úpravy:

Tyto činnosti představují stejné riziko poškození předmětu ochrany. Stavební zákon vymezuje mj. i stavby, které nevyžadují územní řízení o povolení stavby a jež mohou být kolizní z hlediska dotčení zájmů ochrany přírody. Totéž se týká problematiky terénních úprav.

ad c/ používat hnojiva a biocidy *(biocidním přípravkem je přípravek obsahující jednu nebo více účinných látek určený k ničení, odpuzování, zneškodňování, zabránění účinku nebo dosažení jiného regulačního účinku na jakýkoliv škodlivý organismus chemickým nebo biologickým způsobem dle přílohy zákona č. 120/2002 Sb., o podmínkách uvádění biocidních přípravků a účinných látek na trh a o změně některých souvisejících zákonů) s výjimkou atraktantů a repelentů pro ochranu lesa:

Používání těchto prostředků může v důsledku nekontrolovatelného užití výrazně změnit podmínky biotopu a ohrozit nebo zničit populaci předmětu ochrany, který je vázán na stanoviště s vhodným chemickým složením substrátů. Změna chemismu vody může velmi negativně ovlivnit populaci kuňky ohnivé. Zejména použití chlorového nebo páleného vápna, močoviny či superfosfátů je nutné vázat na souhlas orgánu ochrany přírody.

ad d/ měnit stávající vodní režim *(za změnu vodního režimu jsou považovány zejména činnosti ovlivňující odtokové poměry v území a činnosti, které mohou ovlivnit kvalitu i kvantitu podzemních a povrchových vod ve smyslu zákona č. 254/2001 Sb., o vodách a o změně některých zákonů (vodní zákon), ve znění pozdějších předpisů):

Změna vodního režimu může narušit stabilitu populací zvláště chráněných druhů živočichů vyskytujících se v rybníku a jeho bezprostředním okolí a představuje jeden ze závažných faktorů ohrožení předmětu ochrany. Takové poškození zpravidla nelze kompenzovat jinými řízenými zásahy.

ad e/ vypouštět vodní nádrž nad rámec schváleného manipulačního řádu mimo případy předcházení nebezpečí při havarijních a povodňových stavech a při odvrácení bezprostředního ohrožení života či zdraví nebo majetku:

Vypouštění nádrže v době rozmnožování obojživelníků a jejich pobytu ve vodě (15.3. až 15.9.) je nepřipustné. Doba vypuštění a výlovu je dle manipulačního řádu stanovena na podzimní období (tj. říjen až prosinec). Orgán ochrany přírody bude oprávněn v jednotlivých případech stanovit takové podmínky, které zajistí minimalizaci zásahů do cenných biotopů a do přirozeného vývoje zvláště chráněných živočišných druhů.

ad f/ krmit a přikrmovat zvěř, umísťovat myslivecká zařízení, která způsobují kumulaci zvěře (krmelce, lizy apod.):

Je žádoucí zachovat charakter území a lokalitu uchránit před tlakem zvěře, protože nepřirozená koncentrace zvěře by mohla způsobit poškozování unikátních biotopů. Kumulaci zvěře dochází k lokálnímu zhoršování podmínek v souvislosti s intenzivním sešlapem půdy a tím k ničení rostlinného porostu. Současně se do půdy dostává zvýšené množství živin.

ad g/ zakládat deponie jakéhokoli materiálu:

Deponie materiálů mohou negativně ovlivnit prostředí přírodní památky a v případě neinertních materiálů i vodní prostředí. Stavební zákon ani zákon o vodách neupravuje uspokojivě případy, kdy osoby na svých pozemcích ukládají např. stavební materiál nebo zeminu pro úpravu povrchu terénu (nejedná se o skládku ani odpad), přičemž touto činností může dojít k negativnímu bodovému ovlivnění předmětu ochrany.

ad h/ vodní dílo odbahňovat či provádět zásahy do jeho litorálních porostů a břehů:

Rybník byl odbahněn v roce 2004. Další zásahy do litorálního pásma mohou negativně ovlivnit životní podmínky předmětu ochrany. Případné další odbahnění by mělo probíhat na základě projektu schváleného orgánem ochrany přírody a mělo by se při něm dbát zejména na udržení mělkovodních partií v přítokové části rybníka. Orgán ochrany přírody stanoví podmínky pro realizaci odbahnění tak, aby byl minimalizován do cenných biotopů rybníka a bezprostředního okolí a byl minimalizován nežádoucí úhyn zvláště chráněných druhů živočichů i druhů ostatních.

ad i/ krmit či přikrmovat ryby, vypouštět a chovat kachny divoké a jinou vodní drůbež:

Podmínkou k zachování stabilní populace kuňky ohnivé je polointenzivní chov ryb. Je tedy nevhodné provádět vysazování nadměrného množství ryb. Chov dravých ryb je vyloučen. Přikrmování je povoleno pouze v části loviště rybníka (v okolí tělesa hráze).

Kachny a vodní drůbež jsou přímými predátory předmětu ochrany (jejich vývojových stadií), proto je podpora jejich výskytu v přírodní památce nežádoucí, stejně tak jako aplikace krmiv, která může způsobit změny ve vodním prostředí.

ad j/ nasazovat rybí obsádku:

Podmínkou pro zachování populace kuňky ohnivé je extenzivní nebo max. stávající polointenzivní způsob hospodaření. Nutno zachovat stávající nezahuštěnou obsádku ve složení s převahou kapra a doprovodných býložravých ryb. Naopak nutno vyloučit zastoupení dravých ryb.

11.9. K vymezení hranice zvláště chráněného území:

Hranice přírodní památky je pouze z menší části vedena po hranicích stávajících parcel katastru nemovitostí. Hranice byla navržena tak, aby pokrývala většinu plochy biotopu, který předmět ochrany využívá. Území přírodní památky tak zahrnuje plochu vlastního rybníka, přilehlé břehy s litorálem, část lesních porostů a hráz. Hranice navrhované přírodní památky jsou z větší části snadno rozlišitelné v terénu.

V terénu bude hranice přírodní památky vyznačena pruhovým značením dle vyhlášky č. 64/2011 Sb., o plánech péče, podkladech k vyhlásování, evidenci a označování chráněných území, bude tedy provedena jeho obnova a budou rovněž obnoveny či doplněny tabule s malým státním znakem upozorňujícím na přírodní památku, která je současně evropsky významnou lokalitou soustavy NATURA 2000.

Pro hranici přírodní památky bude vypracován záznam podrobného měření změn dle zákona č. 344/1992 Sb., katastrální zákon a vyhlášky č. 26/2007 Sb., katastrální vyhláška.

11.10. K vymezení ochranného pásma

Pro celý úsek území přírodní památky bude aplikováno ochranné pásmo 50 metrů od hranice přírodní památky dle § 37 odst. 1 zákona. Hranice ochranného pásma se v terénu nevyznačuje.

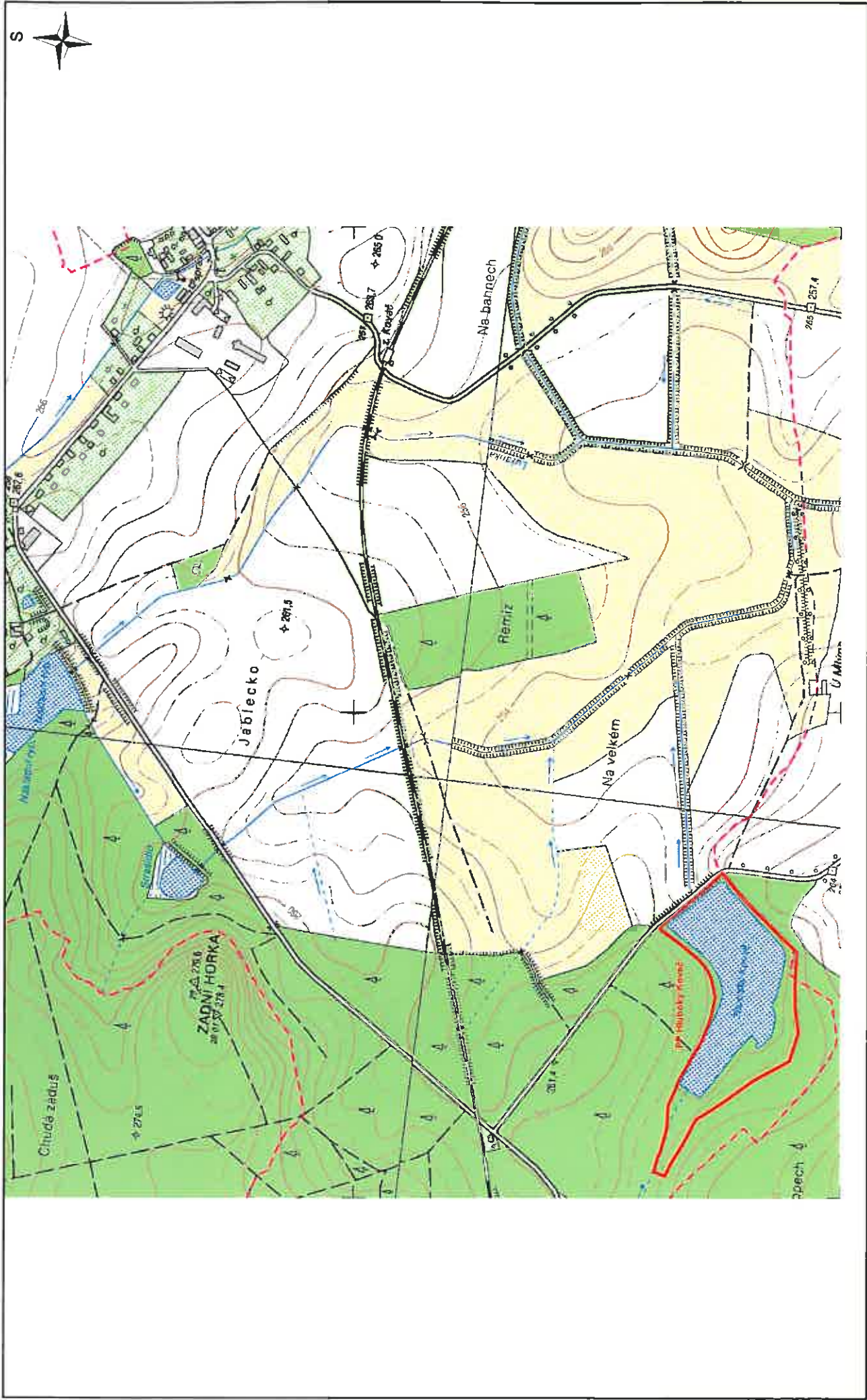
Přílohy:

Příloha č.1 – orientační mapa přírodní památky Hluboký Kovač 1:10 000

Příloha č.2 – katastrální mapa se zákresem přírodní památky Hluboký Kovač 1:2 000

Příloha č.3 – parcelní vymezení přírodní památky Hluboký Kovač

Příloha č. 1 - Orientační mapa s vyznačením PP Hluboký Kovač

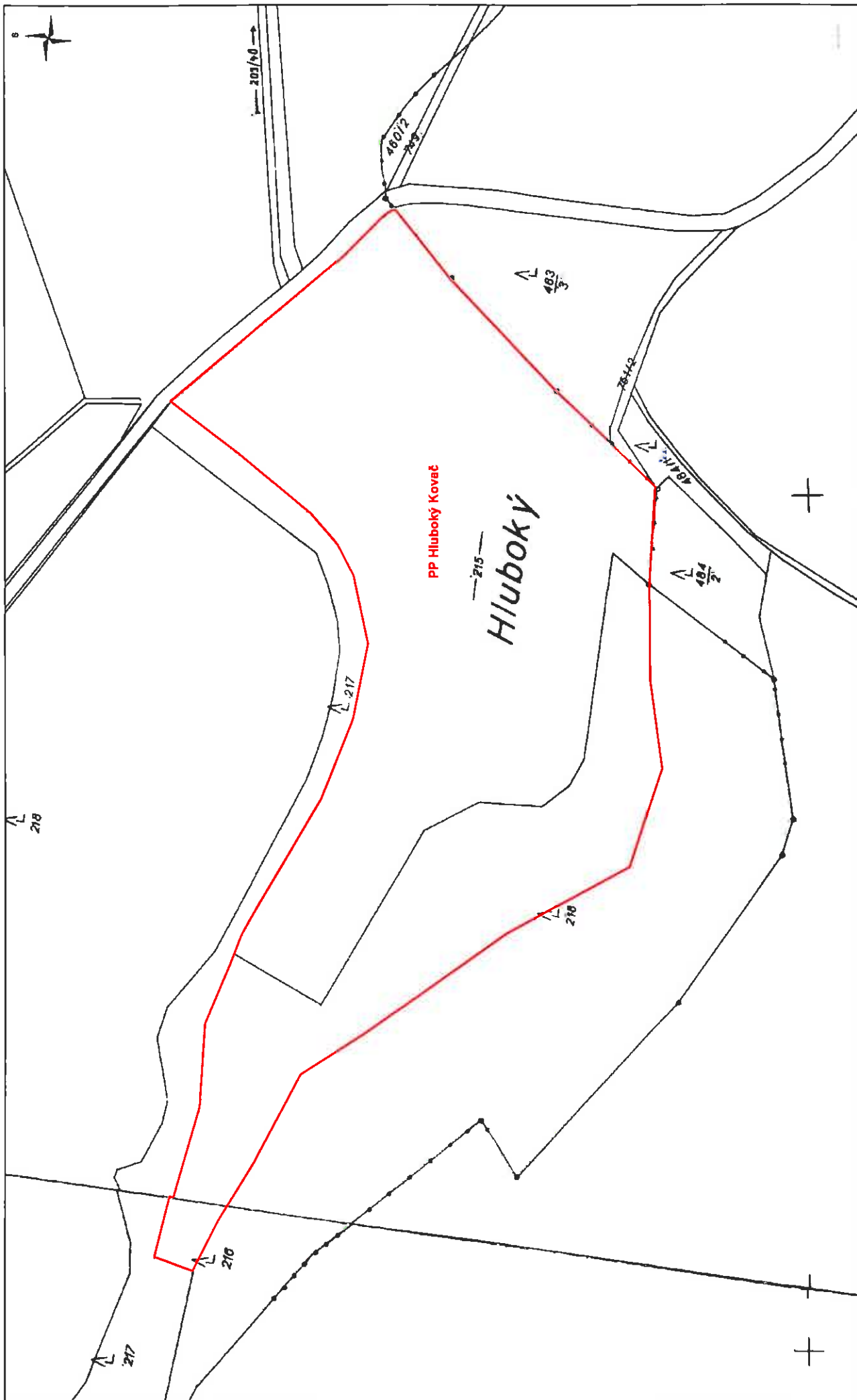


1:10 000



Přírodní památka Hluboký Kovač

Příloha č. 2 - Katastrální mapa se zákresem PP Hluboký Kováč



1:2 000

□ Přírodní památka Hluboký Kováč

Příloha č. 3 Návrhu na vyhlášení zvláště chráněného území

Parcelní vymezení Přírodní památky Hluboký Kovač

Katastrální území: 669016, Kovač

Číslo parcely podle KN	Číslo parcely podle PK nebo jiných evidencí	Druh pozemků podle KN	Způsob využití pozemku podle KN	Číslo listu vlastnictví	Výměra parcely celková podle KN (m ²)	Výměra parcely v ZCHÚ (m ²)
215		vodní plocha	rybník	433	60477	60477
216		lesní pozemek		473	69109	16829
Celkem						77306