

Návrh na vyhlášení zvláště chráněného území  
ve smyslu ustanovení § 40 odst. 1 zákona č. 114/1992 Sb.  
o ochraně přírody a krajiny v platném znění  
a § 4 vyhlášky č. 64/2011 Sb.

**Přírodní rezervace  
Peklo**

**Datum zpracování:  
8.2.2013**

## 1. Název zvláště chráněného území:

Peklo

## 2. Návrh kategorie ochrany zvláště chráněného území:

Přírodní rezervace (dále jen PR) ve smyslu § 33 zákona č. 114/1992 Sb. o ochraně přírody a krajiny v platném znění (dále jen „zákon“).

## 3. Předmět ochrany a jejich popis:

### 3.1. Souhrnná charakteristika předmětu ochrany:

Hlavním předmětem ochrany ZCHÚ je ochrana a zachování jedinečných přírodních jevů utvářených kombinací lesních, skalních a vodních stanovišť. Předmětem ochrany jsou přírodní biotopy, viz kapitola 3.2A. Jedna z nemnoha recentně známých lokalit výskytu druhu šikoušek zelený (*Buxbaumia viridis*) v Královéhradeckém kraji.

### 3.2. Popis předmětu ochrany:

#### A. Ekosystémy

název ekosystému	podíl plochy v ZCHÚ (%)	popis ekosystému
<b>3260</b> Nížinné až horské vodní toky s vegetací svazů <i>Ranunculion fluitantis</i> a <i>Callitriche-Batrachion</i>	2,04	<b>V4A Makrofytní vegetace vodních toků - porosty aktuálně přítomných vodních makrofy</b> Biotop V4A je na lokalitě představován tokem Metuje. V ní se vyskytuje hojně <i>Batrachium fluitans</i> . Nejbohatších porosty se nacházejí v úsecích mělčího a širšího, dobře osluněného toku (v letních měsících může pokryvnost vegetace přesahovat 20 %). Další makrofyta se téměř nevyskytují. Ojediněle je přítomen např. <i>Callitriche sp.</i> Tok Metuje v Pekelském údolí představuje velice zachovalý přírodní tok podhorského charakteru s kamenitým až štěrkopísčitém dnem. Občas se v toku nacházejí mohutné balvany a zasahují do něho skalní útvary. Tok má většinou peřejnatý charakter, jen vzácně se vyskytují větší tůně.
<b>8150</b> Středoevropské silikátové sutě	0,04	<b>S2B Pohyblivé sutě silikátových hornin</b> Pohyblivé sutě silikátových hornin se zde vyskytují maloplošně v údolí Olešenky. Jedná se o kamenné proudy na jižně ukloněných svazích. V širší oblasti se jedná o zcela ojedinělý typ biotopu. Vegetace cévnatých rostlin kamenných proudů je velmi řídká a druhově chudá. Zjištěn byl výskyt např. druhů <i>Calamagrostis arundinacea</i> , <i>Dryopteris dilatata</i> , <i>D. filix-mas</i> , <i>Galeopsis sp.</i> , <i>Geranium robertianum</i> , <i>Impatiens parviflora</i> , <i>Rubus idaeus</i> , <i>Urtica dioica</i> aj.

<p><b>8220</b> Chasmofytická vegetace silikátových skalnatých svahů</p>	<p>2,02</p>	<p><b>S1.2 Štěrbínová vegetace silikátových skal a drolin</b>  Štěrbínová vegetace silikátových skal a drolin je jedním z nejvýznamnějších biotopů území. Jedná se vegetaci skalních útvarů fylitů (v údolí Metuje) a granodioritů (v údolí Olešenky). Skalní útvary představují velice variabilní prostředí, čemuž odpovídá i charakter vegetace. Suché skály bez mikroplošek humusu (ve štěrbinách a na teráskách) jsou mnohdy zcela bez vegetace cévnatých rostlin. Naopak skály s mikroploškami humusu a ve vlhčím prostředí mohou mít vegetaci bohatě rozvinutou a druhově i dosti pestrou. Z cévnatých rostlin jsou pro skalní stanoviště charakteristické zejména kapradiny. Hojněji se vyskytují zejména <i>Polypodium vulgare</i>, <i>Dryopteris dilatata</i>, <i>D. filix-femina</i>, méně časté jsou <i>Asplenium trichomanes</i>, <i>Athyrium filix-femina</i>, vzácněji jsou přítomny <i>Cystopteris fragilis</i>, <i>Gymnocarpium dryopteris</i>, na slunných skalách byl zcela ojediněle zaznamenán <i>Asplenium septentrionale</i>. Velice vzácným druhem je silně ohrožená kapradina <i>Polystichum braunii</i>. Z dalších cévnatých rostlin se na skalách vyskytují často i druhy s těžištěm výskytu v lesních porostech, např. <i>Calamagrostis arundinacea</i>, <i>Avenella flexuosa</i>, <i>Vaccinium myrtillus</i>, <i>Oxalis acetosella</i>, <i>Galium sylvaticum</i> aj. Výskyt dalších bylin je ovlivněn charakterem stanoviště. Mohou být přítomny dále např. <i>Hypericum perforatum</i>, <i>Digitalis grandiflora</i>, <i>Hylotelephium maximum</i>, některé druhy rodu <i>Epilobium</i>, <i>Geranium robertianum</i>, <i>Hedera helix</i> aj.</p>
<p><b>9110</b> Bučiny asociace <i>Luzulo-Fagetum</i></p>	<p>43,45</p>	<p><b>L5.4 Acidofilní bučiny</b>  Vedle olšin a květnatých bučin patří acidofilní bučiny k nejcennějším biotopům lokality. Značný podíl patří druhově dosti chudé variantě, někdy se značnými plochami téměř bez bylinného patra, bez keřů a mladších stromků, popř. se znatelnými známkami okusu. Věsenka nachová (<i>Prenanthes purpurea</i>), zřídka třtina chloupkatá (<i>Calamagrostis villosa</i>) (absence <i>C. arundinacea</i>) a kaprad' rozložená (<i>Dryopteris dilatata</i>) patří ke druhům, které místní acidofilní bučiny charakterizují.</p>
<p><b>9130</b> Bučiny asociace <i>Asperulo-Fagetum</i></p>	<p>6,03</p>	<p><b>L5.1 Květnaté bučiny</b>  K častějším druhům patří kostřava lesní (<i>Festuca altissima</i>), ječmenka evropská (<i>Hordelymus europaeus</i>), věsenka nachová (<i>Prenanthes purpurea</i>), plicník tmavý (<i>Pulmonaria obscura</i>), vraní oko čtyřlísté (<i>Paris quadrifolia</i>), pitulník horský (<i>Galeobdolon montanum</i>) a mařinka vonná (<i>Galium odoratum</i>). Segmenty jsou reprezentativní, jejich druhová diverzita velmi významná pro území.</p>

<p><b>9180</b> Lesy svazu <i>Tilio-Acerion</i> na svazích, sutích a v roklích *</p>	<p>4,36</p>	<p><b>L4 Suťové lesy</b>  Na lokalitě jsou zastoupeny především v údolí Metuje v dolních částech svahů (rozsáhlejší porosty v DP 175 a zejména 102), v malé míře a již ve více ovlivněné podobě také při horních hranách na pravém svahu v jižní části lokality a dále na menších plochách v zachovalé podobě i v údolí Olešenky. Stromové patro suťových lesů je většinou druhově bohatší a převažuje v něm <i>Acer pseudoplatanus</i>. Dále se mohou vyskytovat <i>Acer platanoides</i>, <i>Fagus sylvatica</i>, <i>Carpinus betulus</i>, <i>Abies alba</i>, <i>Tilia cordata</i>, při JZ okraji lokality <i>Quercus robur</i>, velice vzácně <i>Tilia platyphyllos</i>, <i>Ulmus glabra</i> a jako degradační prvek <i>Picea abies</i>. Keřové patro je vyvinuto skoro vždy jen velice slabě a kromě dřevin stromového patra se v něm může vyskytovat např. <i>Corylus avellana</i>, velice ojediněle i <i>Rosa pendulina</i> nebo <i>Lonicera nigra</i>. Bylinné patro může být vyvinuto velice silně nebo na silně kamenitých svazích s většími kameny jen řídko. Vyskytují se v něm např. druhy <i>Athyrium filix-femina</i>, <i>Calamagrostis arundinacea</i>, <i>Dryopteris carthusiana</i>, <i>D. dilatata</i>, <i>D. filix-mas</i>, <i>Galeobdolon montanum</i>, <i>Galium odoratum</i>, <i>Geranium robertianum</i>, <i>Gymnocarpium dryopteris</i>, <i>Mercurialis perennis</i>, <i>Oxalis acetosella</i>, <i>Senecio ovatus</i>, <i>Urtica dioica</i>, vzácněji <i>Galium sylvaticum</i>, <i>Impatiens noli-tangere</i>, <i>Impatiens parviflora</i>, <i>Melica nutans</i>, <i>Actaea spicata</i>, <i>Asarum europaeum</i>, <i>Pulmonaria obscura</i>, <i>Scrophularia nodosa</i>, <i>Stellaria holostea</i>, zcela ojediněle <i>Polystichum aculeatum</i> a další druhy.</p>
---	-------------	--

\* prioritní typ přírodního stanoviště

## B. Druhy

název druhu	aktuální početnost nebo vitalita populace v ZCHÚ	stupeň ohrožení	popis biotopu druhu
<p><b>šikoušek zelený</b> (<i>Buxbaumia viridis</i>)</p>	<p>V roce 2001 (Kučera et al.) celkem 12 sporogonů tohoto mechu, v roce 2003 (Pohlová) 44 sporogonů, v roce 2011 (Novozámská) 12 nezralých tobolek, v roce 2012 4 staré štěty a 2 zárodky nových sporogonů, přičemž jeden poškozený</p>	<p>Dle Červeného seznamu EN (ohrožený); Příloha II Směrnice 92/43/EEC*  Druh chráněný v zájmu evropských společenství (vyhláška 166/2005 Sb., příloha č.2)</p>	<p>Krátkověký, dvoudomý mech se značně redukováným gametofytem, v přírodě lidským okem viditelný pouze v případě tvorby štětů s tobočkami, které se vyvíjejí během podzimu a výtrusy v nich dozrávají koncem jara či počátkem léta příštího roku. Tobolky se většinou po vyprášení výtrusů rozpadají, štěty přetrvávají i po několik následujících let. Tento druh roste zejména na tlejících padlých kmenech, kládách a pařezech jehličnatých (především smrku a jedle) méně často listnatých dřevin, sporadicky na lesním humusu. Pro výskyt šikouška zeleného je zapotřebí stabilní výskyt tlející dřevní hmoty. Poslední výzkumy ukazují, že tento druh roste i ve vlhkých kulturních smrčínách s dostatečným množstvím tlejících kmenů, větví a pařezů.</p>

\* Směrnice 92/43/EEC o ochraně přírodních stanovišť, volně žijících živočichů a planě rostoucích rostlin

### C. Útvary neživé přírody

útvár	geologická charakteristika	popis útvaru
žokovité balvany	sericitcké až chlorit-sericitické fylity tzv. novoměstského typu	základ tvoří komplex zvrásněných a epizonálně metamorfovaných hornin proterozoického stáří (starší eocén), z něhož se oddělily balvany, roztroušené v celém území včetně říčních koryt
skalní výchozy	sericitcké až chlorit-sericitické fylity tzv. novoměstského typu	osamocené skalní útvary typu tor – jakožto zbytek nejpevnějších částí horniny po intenzivním mrazovém zvětrávání okolí, pravděpodobně také proterozoického stáří (starší eocén)
suťová pole a balvanová moře a proudy	silikátové sutě	zastíněné i osluněné kamenné plochy z chladného období čtvrtohor

#### 4. Cíl ochrany:

Dlouhodobým cílem ochrany je zachování cenných lesních i nelesních ekosystémů, skalních útvarů a suťových polí a kamenných moří, nížinných až horských vodních toků s vegetací svazů *Ranunculion fluitantis* a *Callitricho-Batrachion*; vlhkomilných vysoko bylinných lemových společenstev nížin a horského až alpského stupně; extenzivně sečených luk nížin až podhůří (*Arrhenatherion*, *Brachypodio-Centaureion nemoralis*); středoevropských silikátových sutí; chasmofytické vegetace silikátových skalnatých svahů; bučin asociace *Luzulo-Fagetum*; bučin asociace *Asperulo-Fagetum*; dubohabřin asociace *Galio-Carpinetum*, lesů svazu *Tilio-Acerion* na svazích, sutích a v roklicích; smíšených jasanovo-olšových lužních lesů temporární a boreální Evropy (*Alno-Padion*, *Alnion incanae*, *Salicion albae*).

Současně je cílem ochrany zachování a posílení populace evropsky významného druhu mechu šikouška zeleného (*Buxbaumia viridis*) a jeho biotopu.

#### 5. Základní ochranné podmínky:

Základní ochranné podmínky jsou dány ze zákona (§34 odst. 1 a 2 zákona).

#### 6. Bližší ochranné podmínky:

Na základě ustanovení § 33 odst. 1 zákona se navrhuje zřizovacím výnosem stanovit k zajištění specifické ochrany území následující bližší ochranné podmínky.

Jen s předchozím souhlasem orgánu ochrany přírody lze:

- měnit druh pozemků, způsob jejich využití,
- provádět změny staveb a terénní úpravy,
- používat hnojiva a jiné chemické prostředky,
- měnit stávající vodní režim \*(za změnu vodního režimu jsou považovány zejména činnosti ovlivňující odtokové poměry v území a činnosti, které mohou ovlivnit kvalitu i kvantitu podzemních a povrchových vod ve smyslu zákona č. 254/2001 Sb., o vodách a o změně některých zákonů (vodní zákon), ve znění pozdějších předpisů),
- krmit a přikrmovat zvěř, umísťovat myslivecká zařízení, která způsobují kumulaci zvěře (krmelce, lizy apod.),
- zakládat deponie jakéhokoli materiálu,
- zřizovat a vyznačovat nové veřejně přístupné účelové komunikace, stezky, pěšiny a turistické trasy,
- vysazovat dřeviny mimo pozemky určené k plnění funkcí lesa, nejde-li o činnosti prováděné podle schváleného plánu péče o přírodní rezervaci,
- jezdit na kole a na koni mimo cesty, vjíždět a parkovat motorová vozidla a přívěsy mimo silnice a účelové komunikace a místa vyhrazená orgány ochrany přírody, kromě vjezdu a setrvání vozidel orgánů státní správy, vozidel potřebných pro lesní a zemědělské hospodaření,

- obranu státu, požární ochranu, zdravotní a veterinární službu a vozidel vodohospodářských organizací,
- j) rozdělovat ohně (to se nevztahuje na činnosti, které jsou prováděny při hospodaření v lese) a zřizovat tábořiště, pořádat turistické, sportovní, kulturní a poznávací akce ,
  - k) provádět geologický výzkum, průzkum a geologické práce,
  - l) provádět těžební zásahy (kromě nahodilých těžeb a výchovných zásahů) v lesních porostech
  - m) provádět zásahy do koryta toku a jeho břehů,
  - n) provádět opravy a údržbu stávajících lesních cest

#### 7. Vymezení ochranného pásma:

Ochranné pásmo nebude vyhlášeno, je jím proto dle § 37 odst. 1 zákona území do vzdálenosti 50 m od hranic ZCHÚ.

#### 8. Územně správní zařazení území:

##### 8.1. Přírodní rezervace:

kraj:	Královéhradecký
okres:	Náchod
obec s rozšířenou působností:	Nové Město nad Metují, Náchod
obec s pověřeným obecním úřadem:	Nové Město nad Metují, Náchod
obec:	Nové Město nad Metují, Přibyslav, Sendraž, Jestřebí, Náchod, Česká Čermná
katastrální území:	Česká Čermná, Jestřebí nad Metují, Jizbice u Náchoda, Lipí u Náchoda, Přibyslav nad Metují, Sendraž, Vrchoviny

#### 9. Přehled katastrálních území a parcelních čísel pozemků dotčených návrhem PR:

##### 9.1. Přírodní rezervace:

- k. ú. Česká Čermná, 621269:  
1002/4, 1002/6, 1011, 1012, 1013, 1021/2, 1021/3, 1021/5, 1021/6, 1021/7, 1021/8, 1023/10, 1023/2, 1023/4, 1023/5, 1092, 1093, 1094, 1095, 1096, 1097, 1098, 1099 (PK 1099), 1109, 1110/1, 1110/2, 1115, 1116.
- k. ú. Jestřebí nad Metují, 659088:  
69/4, 70, 82, 83/1, 83/2, 84, 100, 103/1, 103/2, 111, 112, 113/1, 324/1, 325, 326/1, 326/4, 326/5, 326/8, 326/9, 326/10, 326/11, 326/12, 326/13, 326/14, 326/15, 326/16, 326/17, 326/19, 327/1, 327/3, 327/6, 327/9, 327/10, 327/11, 327/15, 327/16, 327/18, 328, 329, 330, 331, 347, 348/2, 377/1, 377/2, 380, 382/1, 383/1, 383/2, 383/3, 384/1, 384/3, 384/4, 384/5, 384/6, 385/1, 385/2, 387.
- k. ú. Jizbice u Náchoda, 661449:  
st. 106, 282/3, 282/4, 282/5, 282/6, 282/7, 282/8, 282/9, 291/1, 291/2, 292, 293/1, 293/2, 293/3, 297/2, 297/3, 302, 303, 306/1, 317/2, 317/5, 317/7, 317/8, 320, 321, 322/1, 322/2, 322/3, 322/4, 322/6, 322/7, 323, 324, 327/1, 327/2, 329/1, 329/2, 329/3, 330, 331, 332, 335/1, 335/2, 335/3, 335/4, 336/1, 336/2, 337/1, 337/2, 339/1, 339/2, 340/1, 340/2, 341/1, 341/2, 341/3, 341/4, 341/5, 341/6, 341/7, 341/8, 341/9, 341/10, 342/1, 342/2, 343/1, 343/2, 343/3, 343/4, 343/5, 344/1, 344/2, 344/3, 344/4, 344/5, 344/6, 345, 346, 347/1, 347/2, 348, 349, 350/1, 350/2, 350/3, 350/4, 350/5, 350/6, 350/7, 350/8, 350/9, 351/1, 352, 353, 357/2, 357/6, 357/7, 357/8, 357/10, 358/3, 358/4, 358/5, 358/6, 366/3, 367/3, 374, 375, 379, 383, 384, 385, 391/3, 391/4, 391/8, 391/13, 438/1, 438/2, 439/1, 439/2, 440/1, 440/2, 440/3, 441, 442, 443/1, 443/2, 443/3, 443/4, 443/5, 443/6, 443/7, 443/8, 443/9, 443/10, 443/11, 444, 445/1, 448/3, 457, 458, 459, 460, 461, 462, 463, 464, 465, 466, 467, 468, 469/1, 469/2, 470, 476/1, 476/2, 476/3, 476/4.
- k. ú. Lipí u Náchoda, 684031:  
st. 209, 466, 467, 468, 469, 470, 472/1, 472/5, 472/6, 472/7, 472/8, 472/9, 472/10, 472/11, 472/12, 472/16, 472/20, 474/3, 474/4, 482/2, 483/4, 483/5, 483/6, 483/13, 483/14, 483/15, 483/18,

503/1, 503/2, 503/4, 503/5, 504, 506/1, 506/2, 507, 508, 509/1, 509/2, 509/3, 509/4, 509/6, 509/7, 509/8, 510/1, 510/2, 511/1, 511/2, 511/3, 514/2, 514/3, 516/1, 516/2, 516/3, 517/1, 517/4, 517/7, 517/8, 517/9, 517/13, 517/14, 517/16, 517/24, 564, 575/1, 575/2, 575/3, 575/4, 575/5, 575/6.

- k. ú. Příbyslav nad Metují, 735710:  
64/1, 64/2, 87/1, 87/2, 87/3, 331/1, 331/3, 331/4, 342, 362, 377/1, 377/2, 377/3, 377/4, 377/5, 377/6, 377/7, 377/8, 377/9, 378, 379, 380, 388.
- k. ú. Sendraž, 659100:  
328/5, 372/3, 387.
- k. ú. Vrchoviny, 78652:  
771, 772/1, 772/2, 773, 774/1, 774/4, 774/8, 795/1, 855/1, 856/1, 856/2, 857/1, 857/2, 857/3, 865/1, 865/2, 866/1, 866/2, 866/3, 866/4, 866/5, 981, 986, 994, 1000, 1007/1, 1007/2, 1008/1, 1008/2, 1009.

## 10. Předpokládaná výměra zvláště chráněného území:

### 10.1. Přírodní rezervace:

465,965 ha

## 11. Odůvodnění návrhu:

### 11.1. Historie ochrany území:

- Nařízením 20/1997 Okresního úřadu Náchod ze dne 15.7.1997 byla vyhlášena přírodní rezervace Peklo.
- Nařízením vlády č. 132/2005 Sb. se území navrhované přírodní rezervace stalo Evropsky významnou lokalitou CZ0524047 Peklo (dále jen „EVL“). EVL byla rozhodnutím Evropské komise ze dne 10.1. 2011 (2011/64/EU) zařazena do evropského seznamu. Nařízením vlády č. 208/2012 ze dne 25. dubna 2012 byla lokalita vyhlášena Evropsky významnou lokalitou CZ0524047 Peklo.

### 11.2. Hlavní důvody zpracování návrhu na vyhlášení přírodní rezervace:

- Na lokalitě byl zaznamenán výskyt populace evropsky významného rostlinného druhu – šikouška zeleného (*Buxbaumia viridis*).
- Hlavním předmětem ochrany přírodní rezervace Peklo je ochrana a zachování jedinečných přírodních jevů utvářených kombinací lesních, skalních a vodních stanovišť.
- Lokalita Peklo je jedinečné území s komplexem lesních, skalních, vodních a pobřežních společenstev.
- Jednoznačné vymezení hranice přírodní rezervace vyhotoveným záznamem podrobného měření změn.
- Pro vybrané území je nutné dle § 45c odst. 4 zajistit předepsanou formu územní ochrany v kategorii stanovené nařízením vlády č. 208/2012 Sb., a to ve lhůtě stanovené v § 45c odst. 5 v daném případě do počátku roku 2014.
- Vydání zřizovacího předpisu formálně i obsahově odpovídajícího současnému právnímu stavu na úseku ochrany přírody, jímž je dostatečně vymezen předmět ochrany a stanoveny bližší ochranné podmínky pro celé území.

### 11.3. K názvu přírodní rezervace:

Název přírodní rezervace vychází z pojmenování lokality pro EVL a vystihuje lokalizaci území, zmiňovanou mj. v některých publikovaných přírodovědných studiích.

### 11.4. Ke kategorii ochrany zvláště chráněného území:

Zvolená kategorie přírodní rezervace odpovídá pro dané území vymezení kategorií podle zákona. Jedná se o naleziště ohrožených druhů ve fragmentech ekosystémů, s regionálním ekologickým významem.

### 11.5. K předmětu ochrany:

Šikoušek zelený (*Buxbaumia viridis*) je krátkověký, dvoudomý mech. Tento druh roste zejména na tlejících padlých kmenech, kládách a pařezech jehličnatých méně často listnatých dřevin, sporadicky na lesním humusu. Pro výskyt šikouška zeleného je zapotřebí stabilní výskyt tlející dřevní hmoty. V chráněném území byl nalezen na tlejícím zbytku kmene stromu v údolí řeky Metuje, konkrétně na její pravé straně v jižním cípu chráněného území.

V ploše přírodní rezervace se vyskytuje několik významných přírodních stanovišť. Vhodnou péčí o tyto biotopy bude docíleno jejich stability. K ochraně přírodních stanovišť lesního charakteru je nutné uplatňovat vhodné lesnické hospodaření.

11.6. K cílům ochrany:

Formulace cíle ochrany vychází z potřeby zajistit zachování vhodných a příznivých podmínek pro populaci předmětu ochrany.

11.7. K návrhům bližších ochranných podmínek:

Bližší ochranné podmínky přírodní rezervace jsou nastaveny tak, aby umožnily orgánu ochrany přírody usměrňovat činnosti, které nejsou ošetřeny zákonem a mohly by vést k nežádoucím změnám zachovaným podmínkám biotopu předmětu ochrany.

11.8. K jednotlivým bližším ochranným podmínkám:

**ad a/ měnit druh pozemků, způsob jejich využití:**

Na území přírodní rezervace je chráněna především mozaika přírodních stanovišť v hluboce zaříznutých údolích Metuje a Olešenky. Změna druhu a způsobu využití pozemků znamená potenciální ohrožení předmětu ochrany a je navrhováno vázat ji na souhlas orgánu ochrany přírody. Je nutné dbát na zachování dochovaného typu prostředí.

**ad b/ provádět změny staveb a terénní úpravy:**

Tyto činnosti představují stejné riziko poškození předmětu ochrany. Stavební zákon vymezuje mj. i stavby, které nevyžadují územní řízení o povolení stavby a jež mohou být kolizní z hlediska dotčení zájmů ochrany přírody. Totéž se týká problematiky terénních úprav.

**ad c/ používat hnojiva a jiné chemické prostředky:**

Používání těchto prostředků může v důsledku nekontrolovatelného užití výrazně změnit podmínky biotopů a ohrozit nebo zničit lesní biotopy.

**ad d/ měnit stávající vodní režim** *\*(za změnu vodního režimu jsou považovány zejména činnosti ovlivňující odtokové poměry v území a činnosti, které mohou ovlivnit kvalitu i kvantitu podzemních a povrchových vod ve smyslu zákona č. 254/2001 Sb., o vodách a o změně některých zákonů (vodní zákon), ve znění pozdějších předpisů):*

Změna vodního režimu může narušit stabilitu populací zvláště chráněných druhů živočichů vyskytujících se v lokalitě a jejím bezprostředním okolí a představuje jeden ze závažných faktorů ohrožení předmětu ochrany. Takové poškození zpravidla nelze kompenzovat jinými řízeními zásahy.

**ad e/ krmit a přikrmovat zvěř, umísťovat myslivecká zařízení, která způsobují kumulaci zvěře (krmelce, lizy apod.):**

Je žádoucí zachovat charakter území a lokalitu uchránit před tlakem zvěře, protože nepřírozená kumulace zvěře by mohla způsobit poškozování unikátních biotopů. Při přikrmování zvěře se také v půdě nepřímo zvyšuje obsah dusíku a fosforu (jedná se o živiny obsažené v trusu zvířat, která se v místech přikrmování shromažďují). Kumulací zvěře dochází k intenzivnímu sešlapu půdního povrchu a tím i k ničení rostlinného porostu. Dochází tedy lokálně k nežádoucímu zhoršování podmínek. Je tedy nežádoucí umísťovat jakákoli myslivecká zařízení (kromě posedů) zejména na nelesních pozemcích s výskytem zvláště chráněných druhů rostlin.

**ad f/ zakládat deponie jakéhokoli materiálu:**

Deponie materiálů mohou negativně ovlivnit prostředí přírodní rezervace a v případě neinvertních materiálů i vodní prostředí. Stavební zákon ani zákon o vodách neupravuje uspokojivě případy, kdy osoby na svých pozemcích ukládají např. stavební materiál nebo zeminu pro úpravu povrchu terénu (nejedná se o skládku ani odpad), přičemž touto činností může dojít k negativnímu bodovému ovlivnění předmětu ochrany.

**ad g/ zřizovat a vyznačovat nové veřejně přístupné účelové komunikace, stezky, pěšiny a turistické trasy:**



Území je unikátní z hlediska zachovalé diverzity, která se podílí na uchování vhodných podmínek pro přežívání předmětu ochrany. Území rezervace má specifický charakter, který by mohl být nevratně poznamenán nevhodným návrhem nových komunikačních tras. Je tedy nutné tyto činnosti vázat na předchozí souhlas orgánu ochrany přírody, neboť takové poškození zpravidla nelze kompenzovat jinými řízenými zásahy.

**ad h/ vysazovat dřeviny mimo pozemky určené k plnění funkcí lesa, nejde-li o činnosti prováděné podle schváleného plánu péče o přírodní rezervaci:**

Výsadba dřevin je významným zásahem zejména do světelných poměrů, jakákoli výsadba dřevin mimo pozemky určené k plnění funkce lesa se proto musí posoudit individuálně. Zejména zastínění luk s výskytem kriticky ohroženého druhu vstavače osmahlého (*Orchis ustulata*) a ohroženého druhu vstavač mužský (*Orchis mascula*) by mohlo způsobit nežádoucí ovlivnění jejich biotopu.

**ad i/ jezdit na kole a na koni mimo cesty, vjíždět a parkovat motorová vozidla a přívěsy mimo silnice a účelové komunikace a místa vyhrazená orgány ochrany přírody, kromě vjezdu a setrvání vozidel orgánů státní správy, vozidel potřebných pro lesní a zemědělské hospodaření, obranu státu, požární ochranu, zdravotní a veterinární službu a vozidel vodohospodářských organizací:**

Vzhledem k charakteru území jsou výše uvedené činnosti potenciálním nebezpečím poškození nebo ovlivnění podmínek přirozených biotopů. Při větší frekvenci pojezdů motorovými vozidly dochází ke změnám struktury půdy a změnám druhového složení společenstev směrem ke společenstvům a druhům, které jsou k těmto podmínkám tolerantní. Jedná se tedy o činnost, která může mít nepříznivý dopad na předmět ochrany přírodní rezervace a způsobit tak negativní změny v druhovém složení lučních porostů.

**ad j/rozdělávat ohně (to se nevztahuje na činnosti, které jsou prováděny při hospodaření v lese) a zřizovat tábořiště, pořádat turistické, sportovní, kulturní a poznávací akce:**

Výše uvedené činnosti mohou mít výrazně negativní dopad na předměty ochrany, přičemž změny mohou být i nevratné a není možné je nijak kompenzovat. Zakládání ohňů a zřizování tábořišť je riziková činnost, která může způsobit poškození přírodní rezervace, např. utužením povrchu terénu, obohacení povrchu půdy minerálními látkami z popela (draslík, fosfor). Před pořádáním veřejných akcí je nutné předem stanovit pravidla pro jejich organizaci a průběh, aby nedošlo k případnému poškození předmětu ochrany přírodní rezervace.

**ad k/ provádět geologický výzkum, průzkum a geologické práce:**

Charakter geologických prací, výzkumu a průzkumu přímo souvisí se zásahem do biotopů a do území komplexně. Je tedy naprosto nutné takové činnosti vázat na předchozí souhlas orgánu ochrany přírody.

**ad l/ provádět těžební zásahy (kromě nahodilých těžeb a výchovných zásahů) v lesních porostech:**

Těžební práce jsou zásahem do ekosystému. V souvislosti s činností může dojít k poškození biotopů a k nežádoucím vlivům na společenstva i druhy. Před plánovanými těžebními zásahy je tedy nutné stanovení podmínek pro provedení prací.

**ad m/ provádět zásahy do koryta a jeho břehů:**

Uvedené činnosti mohou zásadním způsobem ovlivnit charakter biotopu. Proto je třeba pečlivě zvážit vhodnost a přiměřenost s ohledem na biotop předmětu ochrany. Za kolizní lze považovat zejména činnost spočívající v neodborné těžbě nánosů a splavenin v korytě vodního toku s výjimkou míst, která by mohla vlivem sníženého průtočného profilu zhoršit odtokové poměry s následným zaplavením níže položeného intravilánu, nebo ohrožením stávající infrastruktury. Za kolizní lze dále považovat zásahy do úpravy koryta břehů (stabilizace) s výjimkou zajištění technické a vodohospodářské infrastruktury (mosty,

rozdělovací objekt) a povodňové ochrany sídel, takovým způsobem, aby nedošlo k vyvážení migračních bariér a zhoršení hydrologického a splaveninového režimu oproti současnému stavu. Prokazatelná vazba předmětu ochrany na doprovodné břehové porosty podmiňuje šetrný přístup k zásahům do biotopu. Problematické může být zejména odstranění doprovodných břehových porostů s následným kompletním osluněním lokality a splávní z toku a tím snížením heterogenity prostředí.

**ad n/ provádět opravy a údržbu stávajících lesních cest:**

Práce spojené s opravou a údržbou cest obvykle vyžadují nasazení těžké techniky a mechanizace. Je tedy nezbytné projednat plán provedení prací předem s orgánem ochrany přírody, aby byly stanoveny podmínky pro provedení oprav resp. údržby.

11.9. K vymezení hranice zvláště chráněného území:

Hranice přírodní rezervace je vedena převážně po hranicích stávajících parcel katastru nemovitostí nebo po hranici lesa.

V terénu bude hranice přírodní rezervace vyznačena pruhovým značením dle vyhlášky č. 64/2011 Sb., o plánech péče, podkladech k vyhlášení, evidenci a označování chráněných území, bude tedy provedena jeho obnova a budou rovněž obnoveny či doplněny tabule s malým státním znakem upozorňujícím na přírodní rezervaci, která je současně evropsky významnou lokalitou soustavy NATURA 2000.

Pro hranici přírodní rezervace bude vypracován záznam podrobného měření změn dle zákona č. 344/1992 Sb., katastrální zákon a vyhlášky č. 26/2007 Sb., katastrální vyhláška.

11.10. K vymezení ochranného pásma

Ochranné pásmo nebude vyhlášováno, je jím proto dle § 37 odst. 1 zákona území do vzdálenosti 50 m od hranic ZCHÚ.

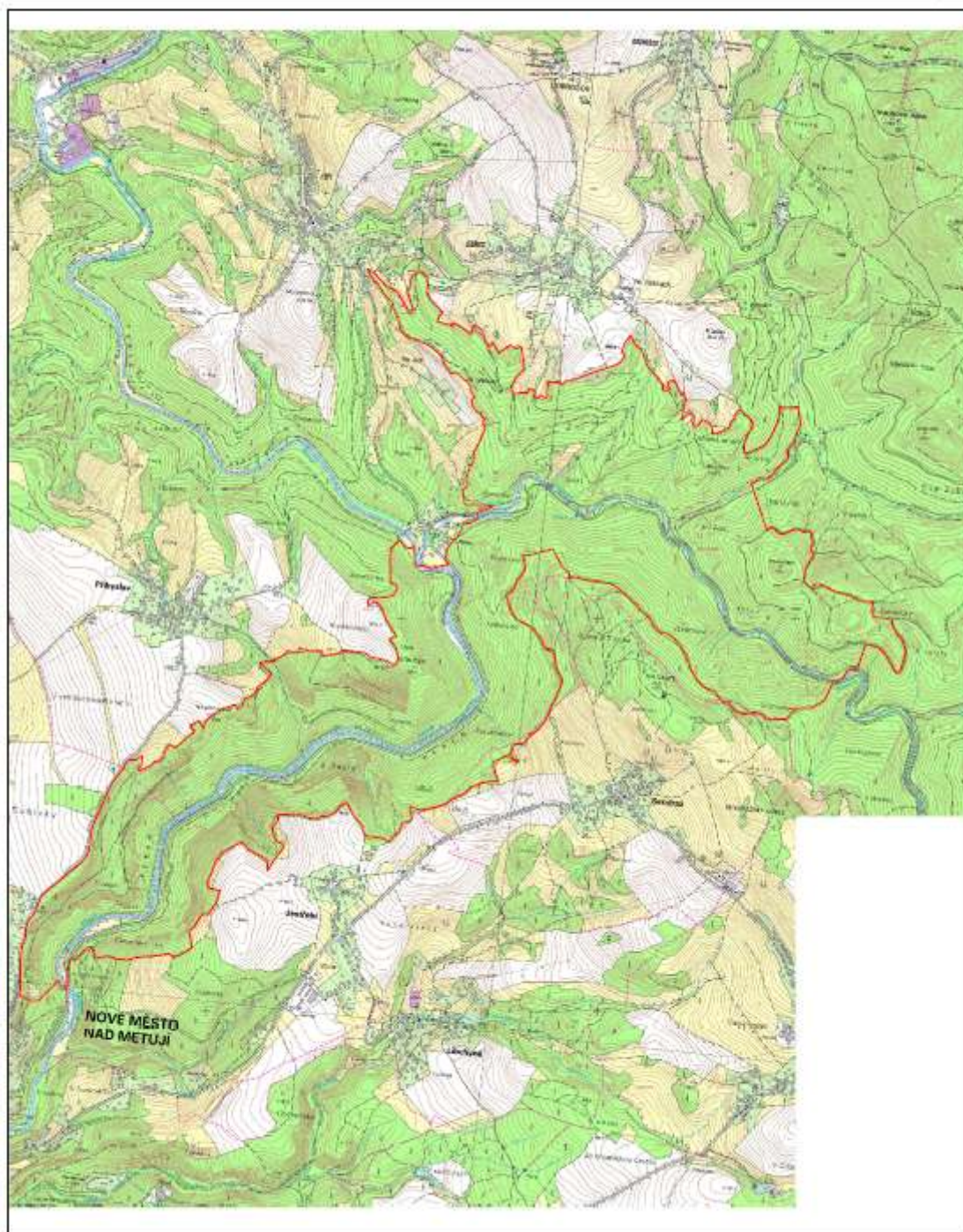
**Přílohy:**

Příloha č.1 – orientační mapa Přírodní rezervace Peklo 1:10 000

Příloha č.2 – katastrální mapa se zákresem Přírodní rezervace Peklo 1:2 000

Příloha č.3 – parcelní vymezení Přírodní rezervace Peklo

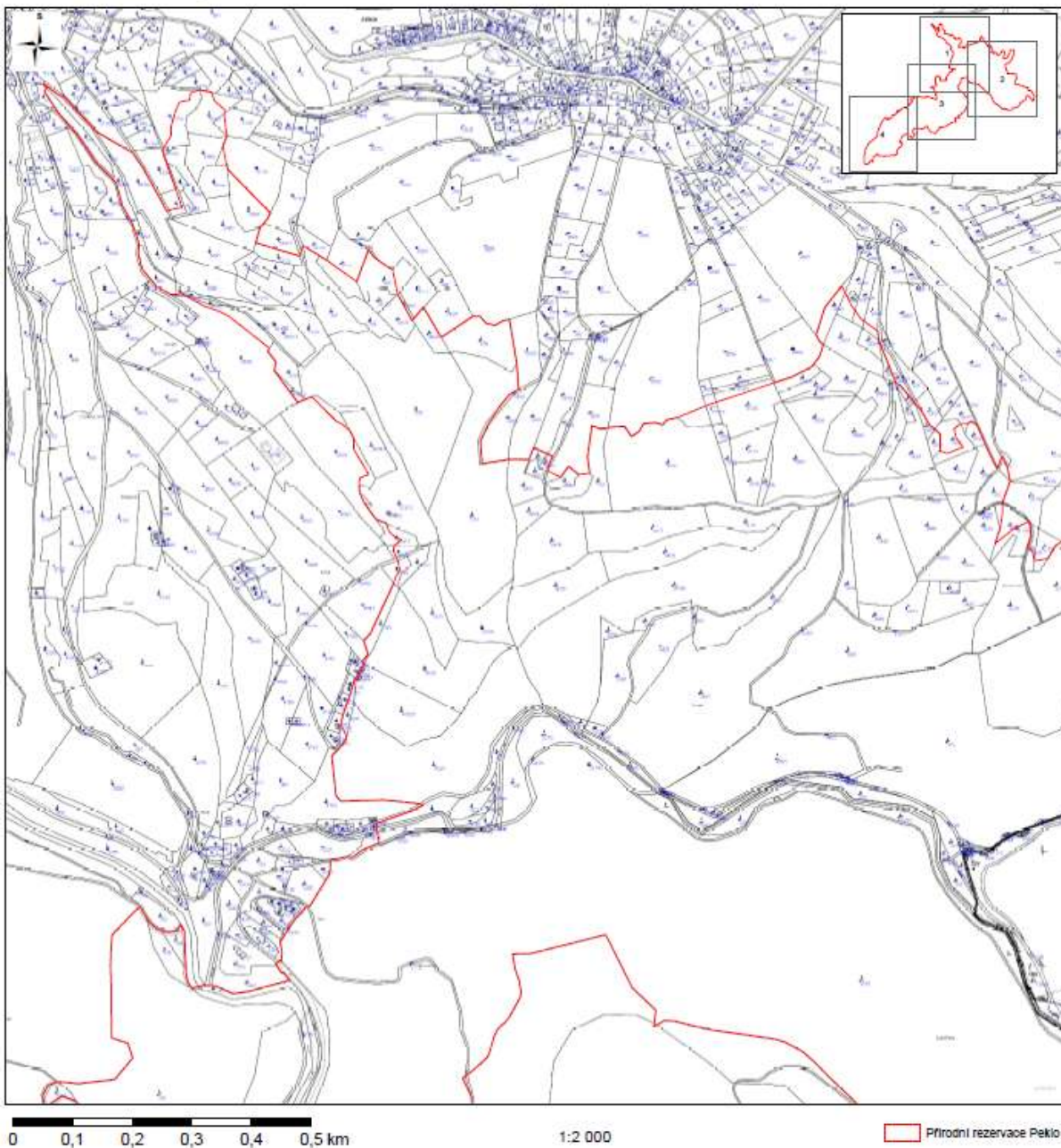
Příloha č. 1 - Orientační mapa s vyznačením PR Peklo

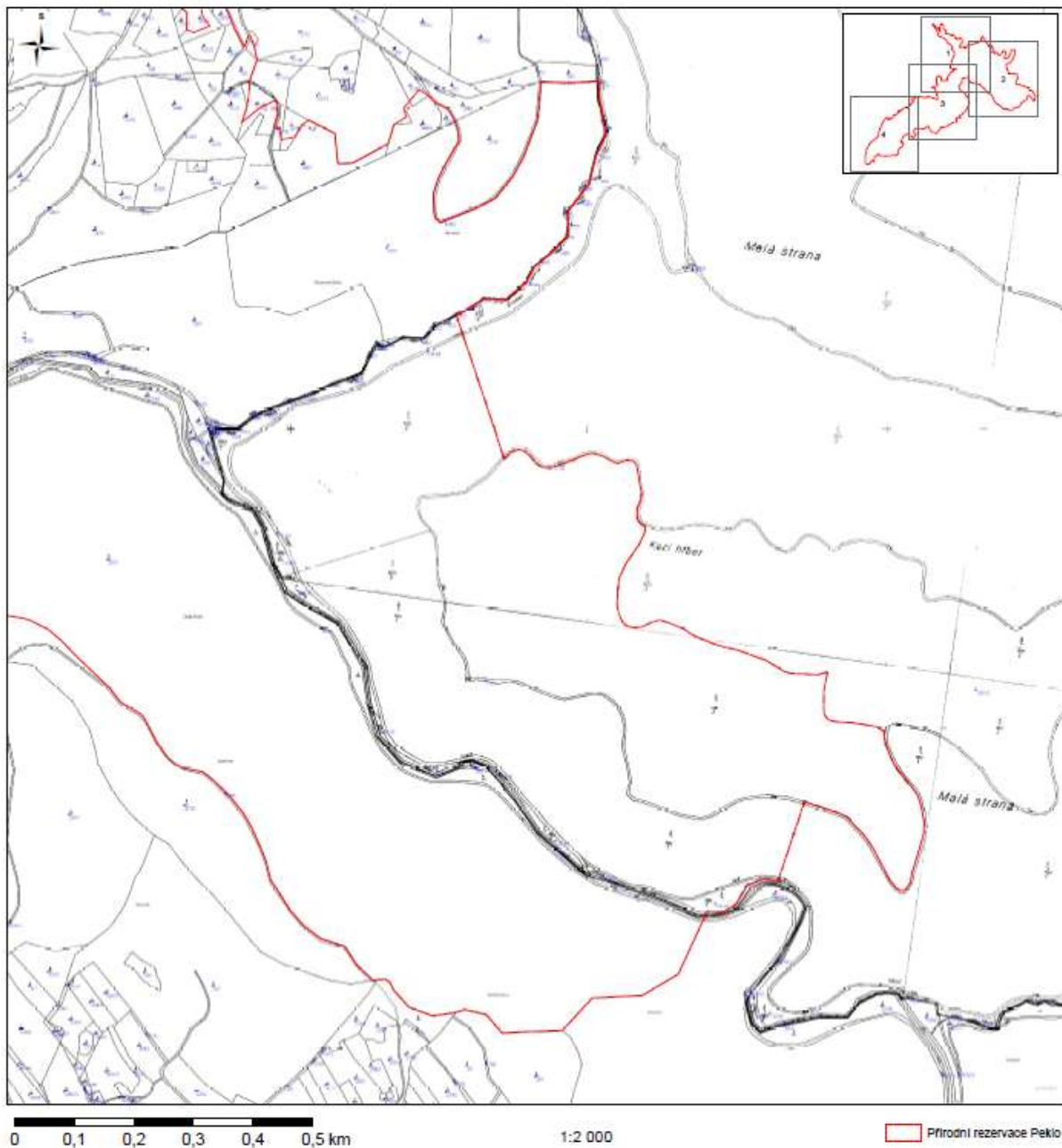


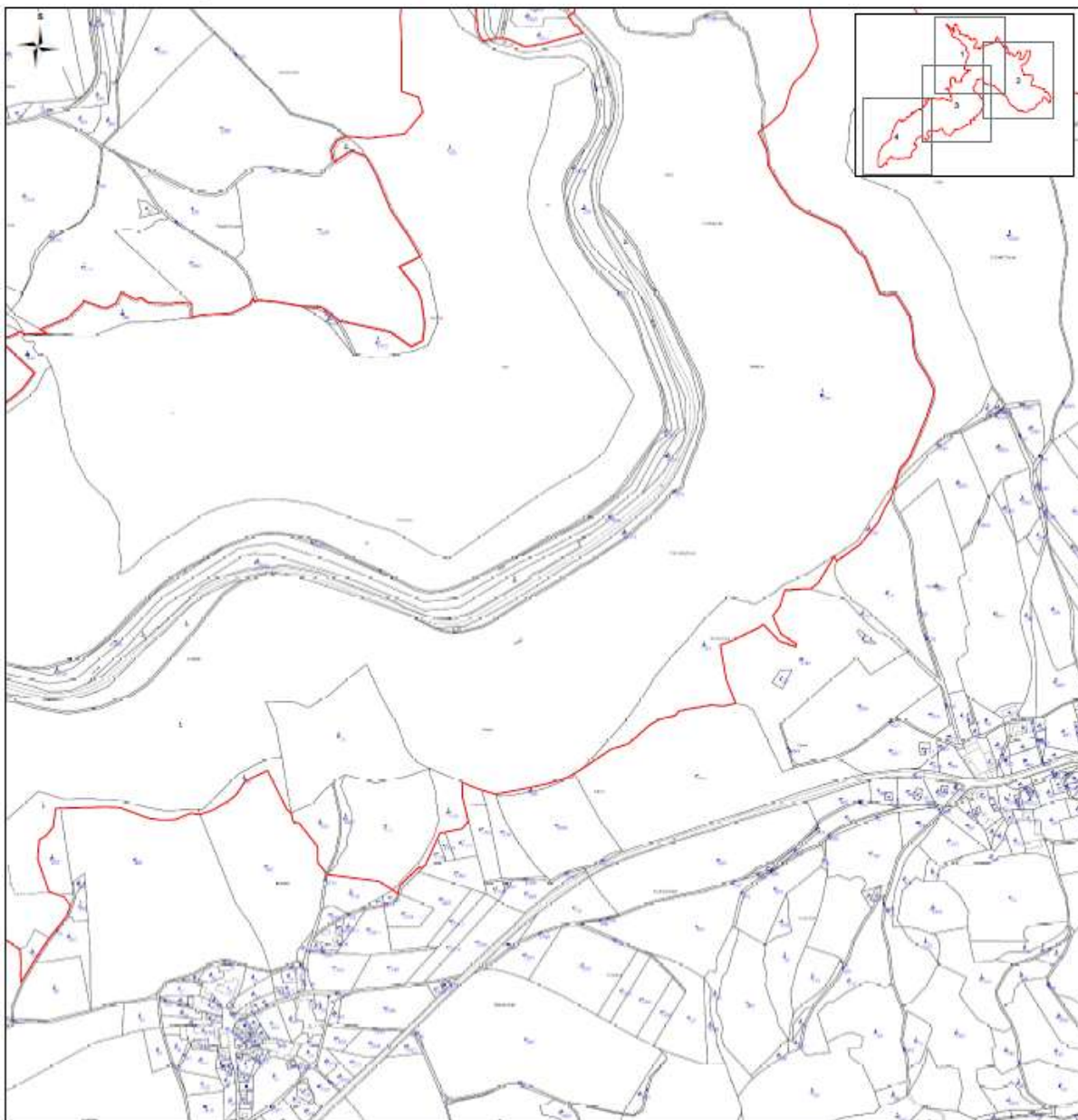
0 0,2 0,4 0,6 0,8 1 km

1:10 000

 Přírodní rezervace Peklo




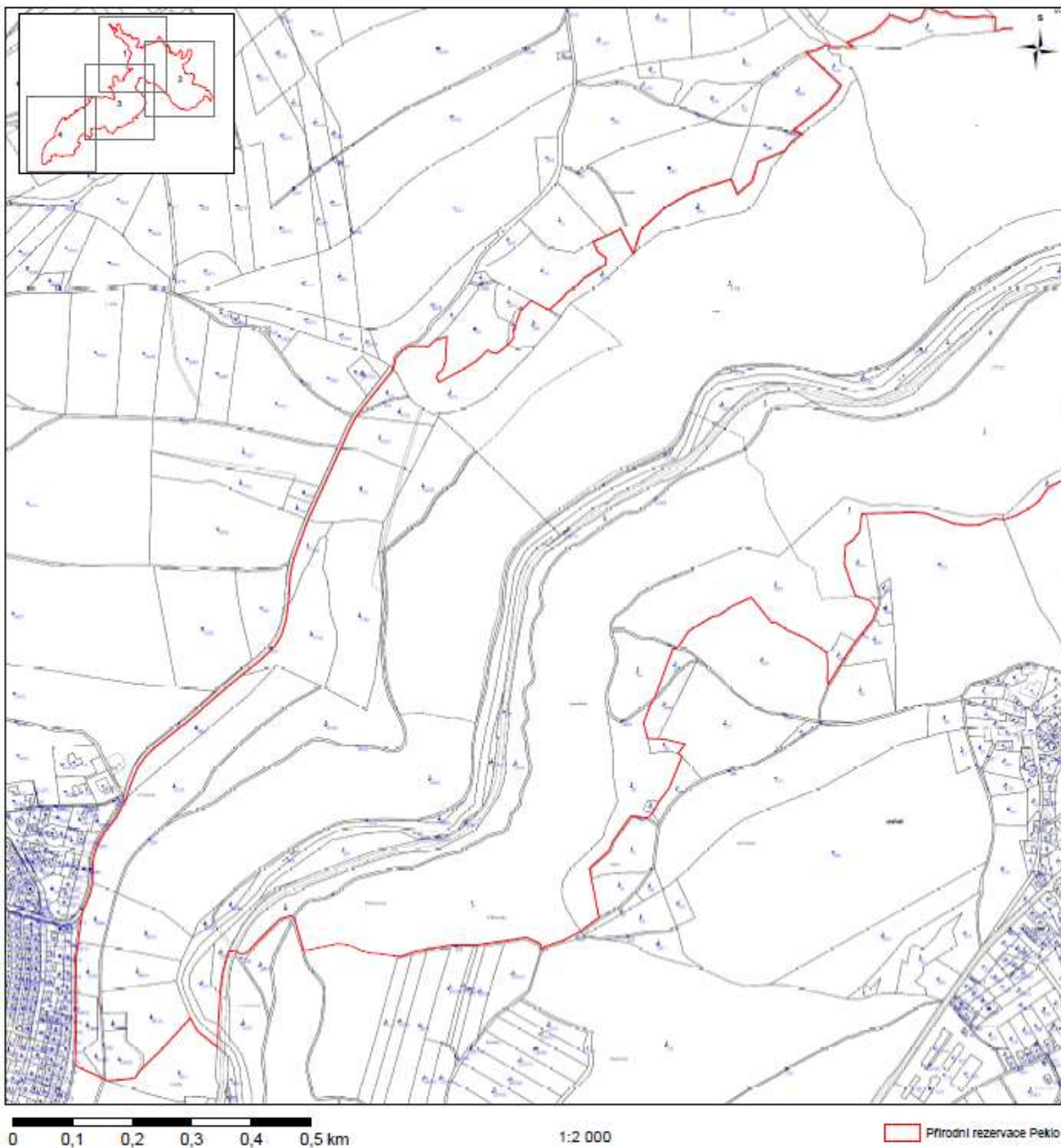




0 0,1 0,2 0,3 0,4 0,5 km

1:2 000

 Přírodní rezervace Peklo



## Příloha č. 3 Návrhu na vyhlášení zvláště chráněného území

### Parcelní vymezení Přírodní rezervace Peklo

Katastrální území: 621269, Česká Čermná

Číslo parcely podle KN	Číslo parcely podle PK nebo jiných evidencí	Druh pozemku podle KN	Způsob využití pozemku podle KN	Číslo listu vlastnictví	Výměra parcely celková podle KN (m <sup>2</sup> )	Výměra parcely v ZCHÚ (m <sup>2</sup> )
1002/4		lesní pozemek		301	71119	10448
1002/6		lesní pozemek		301	2784	2784
1011		lesní pozemek		301	155	155
1012		lesní pozemek		301	126	126
1013		lesní pozemek		301	101	101
1021/2		lesní pozemek		301	621331	100698
1021/3		lesní pozemek		301	422119	231861
1021/5		lesní pozemek		301	256	256
1021/6		lesní pozemek		301	868	868
1021/7		lesní pozemek		301	300	300
1021/8		lesní pozemek		301	2415	2415
1023/2		lesní pozemek		301	450293	151721
1023/4		lesní pozemek		301	1408	1408
1023/5		lesní pozemek		301	3736	3736
1023/10		lesní pozemek		301	332	332
1092		vodní plocha	koryto vodního toku přirozené nebo upravené	337	76	76
1093		vodní plocha	koryto vodního toku přirozené nebo upravené	337	331	331
1094		vodní plocha	koryto vodního toku přirozené nebo upravené	337	97	97
1095		vodní plocha	koryto vodního toku přirozené nebo upravené	337	205	205
1096		vodní plocha	koryto vodního toku přirozené nebo upravené	337	237	237
1097		vodní plocha	koryto vodního toku přirozené nebo upravené	337	162	162
1098		vodní plocha	koryto vodního toku přirozené nebo upravené	337	169	169
1099	1099	vodní plocha	koryto vodního toku přirozené nebo upravené	225	7990	2263
1109		ostatní plocha	ostatní komunikace	301	3599	1271
1110/1		ostatní plocha	ostatní komunikace	301	5091	2462
1110/2		ostatní plocha	ostatní komunikace	301	3549	3549
1115		ostatní plocha	ostatní komunikace	301	5618	833
1116		ostatní plocha	ostatní komunikace	301	8562	3071
<b>Celkem</b>						<b>521935</b>



**Katastrální území: 659088, Jestřebí nad Metují**

Číslo parcely podle KN	Číslo parcely podle PK nebo jiných evidencí	Druh pozemku podle KN	Způsob využití pozemku podle KN	Číslo listu vlastnictví	Výměra parcely celková podle KN (m <sup>2</sup> )	Výměra parcely v ZCHÚ (m <sup>2</sup> )
69/4		lesní pozemek		263	370	370
70		lesní pozemek		263	1107	1107
82		lesní pozemek		263	20502	20376
83/1		lesní pozemek		196	53216	53021
83/2		zahrada		196	1675	1675
84		lesní pozemek		263	10279	10279
100		lesní pozemek		191	3985	3985
103/1		lesní pozemek		191	5676	5676
103/2		lesní pozemek		191	1992	1992
111		lesní pozemek		192	23900	23900
112		lesní pozemek		10001	31996	31996
113/1		lesní pozemek		310	5244	5244
324/1		trvalý travní porost		263	3902	3902
325		trvalý travní porost		263	7347	7347
326/1		lesní pozemek		263	781764	755489
326/4		ostatní plocha	ostatní komunikace	263	9291	6816
326/5		ostatní plocha	ostatní komunikace	263	3473	3473
326/8		lesní pozemek		263	3040	3040
326/9		lesní pozemek		263	45979	45979
326/10		lesní pozemek		263	8709	8709
326/11		lesní pozemek		263	5403	5403
326/12		lesní pozemek		263	2497	2497
326/13		lesní pozemek		263	11794	11794
326/14		lesní pozemek		263	3436	3436
326/15		lesní pozemek		263	1440	1440
326/16		lesní pozemek		263	183	183
326/17		lesní pozemek		263	147	147
326/19		lesní pozemek		263	80	80
327/1		lesní pozemek		263	1128416	667352
327/3		lesní pozemek		263	6667	6667
327/6		ostatní plocha	ostatní komunikace	263	5409	5409
327/9		ostatní plocha	ostatní komunikace	286	2051	2051
327/10		lesní pozemek		263	16858	16858
327/11		lesní pozemek		286	738	738
327/15		lesní pozemek		263	29	29
327/16		lesní pozemek		60000	139	139
327/18		ostatní plocha	ostatní komunikace	263	2641	984
328		lesní pozemek		263	173	173
329		lesní pozemek		263	2406	2406
330		lesní pozemek		263	4919	4919
331		lesní pozemek		263	2432	1714
347		lesní pozemek		263	554	420
348/2		ostatní plocha	ostatní komunikace	10001	1810	1464
377/1		ostatní plocha	ostatní komunikace	10001	1575	448
377/2		ostatní plocha	ostatní komunikace	263	4111	1881
380		vodní plocha	koryto vodního toku přirozené nebo upravené	271	219	219
382/1		vodní plocha	koryto vodního toku přirozené nebo upravené	271	6009	4647

383/1		vodní plocha	koryto vodního toku přirozené nebo upravené	271	2520	591
383/2		vodní plocha	koryto vodního toku přirozené nebo upravené	271	257	257
383/3		vodní plocha	koryto vodního toku přirozené nebo upravené	271	4475	4475
384/1		vodní plocha	koryto vodního toku přirozené nebo upravené	60000	729	328
384/3		ostatní plocha	ostatní komunikace	60000	299	299
384/4		ostatní plocha	ostatní komunikace	263	115	115
384/5		ostatní plocha	ostatní komunikace	263	175	175
384/6		ostatní plocha	ostatní komunikace	271	248	248
385/1		vodní plocha	koryto vodního toku přirozené nebo upravené	271	19438	13954
385/2		vodní plocha	koryto vodního toku přirozené nebo upravené	271	32441	32441
387		ostatní plocha	silnice	83	60123	58230
<b>Celkem</b>						<b>1848987</b>

**Katastrální území: 661449, Jizbice u Náchoda**

Číslo parcely podle KN	Číslo parcely podle PK nebo jiných evidencí	Druh pozemku podle KN	Způsob využití pozemku podle KN	Číslo listu vlastnict ví	Výměra parcely celková podle KN (m <sup>2</sup> )	Výměra parcely v ZCHÚ (m <sup>2</sup> )
st. 106		zastavěná plocha a nádvoří		43	26	10
282/3		lesní pozemek		76	1854	1688
282/4		trvalý travní porost		76	2132	780
282/5		trvalý travní porost		76	2037	280
282/6		trvalý travní porost		76	1742	335
282/7		trvalý travní porost		76	4727	4727
282/8		lesní pozemek		76	1090	1090
282/9		lesní pozemek		76	536	536
291/1		lesní pozemek		93	682	682
291/2		lesní pozemek		91	494	494
292		lesní pozemek		12	1723	1723
293/1		trvalý travní porost		93	3075	1397
293/2		lesní pozemek		12	2407	2407
293/3		lesní pozemek		93	886	886
297/2		lesní pozemek		12	3319	3319
297/3		trvalý travní porost		93	1497	115
302		orná půda		456	471	300
303		lesní pozemek		455	2165	2165

306/1	trvalý travní porost	43	3678	2242
317/2	trvalý travní porost	455	2093	376
317/5	trvalý travní porost	456	1862	518
317/7	trvalý travní porost	456	23149	315
317/8	trvalý travní porost	456	855	461
320	lesní pozemek	178	108	108
321	lesní pozemek	178	68	68
322/1	lesní pozemek	178	132185	132185
322/2	lesní pozemek	188	2915	2915
322/3	lesní pozemek	188	10554	10554
322/4	lesní pozemek	455	4327	4327
322/6	lesní pozemek	455	610	610
322/7	lesní pozemek	454	10510	10510
323	lesní pozemek	178	96269	96269
324	lesní pozemek	178	68	68
327/1	lesní pozemek	209	1472	1472
327/2	lesní pozemek	178	274	274
329/1	lesní pozemek	178	585	585
329/2	lesní pozemek	178	43	43
329/3	lesní pozemek	178	25	25
330	lesní pozemek	178	1665	1665
331	lesní pozemek	178	363	363
332	lesní pozemek	178	3641	3641
335/1	lesní pozemek	206	27	27
335/2	lesní pozemek	178	2129	2129
335/3	lesní pozemek	178	354	354
335/4	lesní pozemek	40	760	760
336/1	lesní pozemek	190	360	360
336/2	lesní pozemek	190	302	302
337/1	trvalý travní porost	206	539	539
337/2	lesní pozemek	206	1401	1401
339/1	trvalý travní porost	206	7511	7511
339/2	lesní pozemek	190	1097	1097
340/1	trvalý travní porost	206	7693	7693
340/2	lesní pozemek	190	216	216
341/1	lesní pozemek	88	4499	4499
341/2	lesní pozemek	206	1412	1412
341/3	lesní pozemek	96	3326	3326
341/4	lesní pozemek	193	2291	2291
341/5	lesní pozemek	193	647	647
341/6	lesní pozemek	215	11491	11491
341/7	lesní pozemek	209	11332	11332
341/8	lesní pozemek	142	10661	10661
341/9	lesní pozemek	190	11869	11869
341/10	lesní pozemek	190	50790	50790
342/1	lesní pozemek	206	56657	56657
342/2	lesní pozemek	190	8641	8641
343/1	lesní pozemek	206	31812	31812

343/2	lesní pozemek	206	5567	5567
343/3	lesní pozemek	206	3501	3501
343/4	lesní pozemek	206	6520	6520
343/5	lesní pozemek	206	644	644
344/1	lesní pozemek	206	9172	9172
344/2	lesní pozemek	206	15196	15196
344/3	lesní pozemek	206	1852	1852
344/4	lesní pozemek	206	3298	3298
344/5	lesní pozemek	91	4913	4913
344/6	lesní pozemek	91	471	471
345	trvalý travní porost	91	108	108
346	lesní pozemek	91	5478	5478
347/1	trvalý travní porost	91	3420	3420
347/2	lesní pozemek	42	227	227
348	lesní pozemek	91	565	565
349	lesní pozemek	91	309	309
350/1	lesní pozemek	206	28924	28924
350/2	lesní pozemek	102	1003	1003
350/3	lesní pozemek	102	10973	10973
350/4	lesní pozemek	459	9260	9260
350/5	lesní pozemek	102	996	996
350/6	lesní pozemek	125	633	633
350/7	lesní pozemek	432	978	978
350/8	lesní pozemek	42	7398	7398
350/9	lesní pozemek	91	910	910
351/1	trvalý travní porost	208	10143	2024
352	lesní pozemek	208	982	982
353	lesní pozemek	208	5539	5539
357/2	orná půda	206	27748	1293
357/6	trvalý travní porost	125	7382	6122
357/7	lesní pozemek	102	3427	3427
357/8	lesní pozemek	102	3335	3335
357/10	orná půda	125	948	646
358/3	lesní pozemek	432	1405	1405
358/4	lesní pozemek	42	2780	2780
358/5	lesní pozemek	432	3964	3964
358/6	lesní pozemek	432	1688	1688
366/3	lesní pozemek	193	336	336
367/3	lesní pozemek	193	536	536
374	lesní pozemek	169	38513	38513
375	lesní pozemek	146	34844	34844
379	lesní pozemek	169	6849	6849
383	lesní pozemek	146	4981	4773
384	lesní pozemek	146	4446	4446
385	lesní pozemek	146	4258	3097
391/3	trvalý travní porost	146	5329	2020
391/4	lesní pozemek	146	1916	1916
391/8	trvalý travní porost	146	2280	2280
391/13	lesní pozemek	146	1210	1210
438/1	ostatní plocha	456	1439	690

438/2		ostatní plocha	ostatní komunikace	188	531	386
439/1		ostatní plocha	ostatní komunikace	206	583	583
439/2		ostatní plocha	ostatní komunikace	206	485	485
440/1		ostatní plocha	ostatní komunikace	178	1104	1104
440/2		ostatní plocha	ostatní komunikace	178	8	8
440/3		ostatní plocha	ostatní komunikace	40	17	17
441		ostatní plocha	ostatní komunikace	209	190	190
442		lesní pozemek		40	259	259
443/1		ostatní plocha	ostatní komunikace	209	902	902
443/2		ostatní plocha	ostatní komunikace	178	761	761
443/3		ostatní plocha	ostatní komunikace	206	25	25
443/4		ostatní plocha	ostatní komunikace	40	136	136
443/5		ostatní plocha	ostatní komunikace	178	738	738
443/6		ostatní plocha	ostatní komunikace	40	68	68
443/7		ostatní plocha	ostatní komunikace	40	19	19
443/8		ostatní plocha	ostatní komunikace	40	514	514
443/9		ostatní plocha	ostatní komunikace	178	360	360
443/10		ostatní plocha	ostatní komunikace	178	70	70
443/11		ostatní plocha	ostatní komunikace	40	16	16
444		ostatní plocha	ostatní komunikace	206	2045	2045
445/1		ostatní plocha	ostatní komunikace	206	4984	2921
448/3		ostatní plocha	ostatní komunikace	169	869	409
457		vodní plocha	koryto vodního toku přírozené nebo upravené	209	94	94
458		vodní plocha	koryto vodního toku přírozené nebo upravené	209	111	111
459		vodní plocha	koryto vodního toku přírozené nebo upravené	209	65	65
460		vodní plocha	koryto vodního toku přírozené nebo upravené	209	72	72
461		vodní plocha	koryto vodního toku přírozené nebo upravené	209	40	40
462		vodní plocha	koryto vodního toku přírozené nebo upravené	209	72	72
463		vodní plocha	koryto vodního toku přírozené nebo upravené	209	104	104
464		vodní plocha	koryto vodního toku přírozené nebo upravené	209	277	277
465		vodní plocha	koryto vodního toku přírozené nebo upravené	209	68	68
466		vodní plocha	koryto vodního toku přírozené nebo upravené	209	173	173
467		vodní plocha	koryto vodního toku přírozené nebo upravené	209	86	86

468		vodní plocha	koryto vodního toku přirozené nebo upravené	209	76	76
469/1		vodní plocha	koryto vodního toku přirozené nebo upravené	209	142	142
469/2		vodní plocha	koryto vodního toku přirozené nebo upravené	209	64	64
470		vodní plocha	koryto vodního toku přirozené nebo upravené	137	3215	3215
476/1		lesní pozemek		178	23189	23189
476/2		lesní pozemek		178	39	39
476/3		lesní pozemek		178	63	63
476/4		lesní pozemek		40	343	343
<b>Celkem</b>						<b>817685</b>

**Katastrální území: 684031, Lipí u Náchoda**

Číslo parcely podle KN	Číslo parcely podle PK nebo jiných evidencí	Druh pozemku podle KN	Způsob využití pozemku podle KN	Číslo listu vlastnictví	Výměra parcely celková podle KN (m <sup>2</sup> )	Výměra parcely v ZCHÚ (m <sup>2</sup> )
st. 209		zastavěná plocha a nádvoří		238	25	25
466		lesní pozemek		344	2165	2165
467		lesní pozemek		344	850	850
468		lesní pozemek		344	1990	1990
469		lesní pozemek		344	298	298
470		lesní pozemek		344	1349	1349
472/1		lesní pozemek		138	8082	8082
472/5		lesní pozemek		372	1158	874
472/6		lesní pozemek		138	1638	1638
472/7		lesní pozemek		372	39128	39128
472/8		lesní pozemek		499	20459	20459
472/9		lesní pozemek		353	8060	8060
472/10		lesní pozemek		499	18959	18959
472/11		lesní pozemek		415	2123	2123
472/12		lesní pozemek		138	1357	1357
472/16		lesní pozemek, na kterém je budova		499	31	31
472/20		lesní pozemek		101	13159	13159
474/3		ostatní plocha	ostatní komunikace	138	896	227
474/4		trvalý travní porost		138	1226	516
482/2		trvalý travní porost		499	705	457
483/4		trvalý travní porost		499	15001	1763
483/5		ostatní plocha	ostatní komunikace	499	468	468
483/6		trvalý travní porost		289	19016	2083
483/13		ovocný sad		238	4490	4490
483/14		lesní pozemek		499	4693	4693
483/15		trvalý travní porost		499	1660	1003
483/18		ostatní plocha	neplodná půda	60000	445	445
503/1		ostatní plocha	ostatní komunikace	499	414	399
503/2		lesní pozemek		415	252	252
503/4		lesní pozemek		415	316	316
503/5		lesní pozemek		122	3872	3872

504		lesní pozemek		415	1780	1780
506/1		lesní pozemek		480	2841	2841
506/2		lesní pozemek		415	629	629
507		zahrada		480	2277	2277
508		ostatní plocha	ostatní komunikace	88	1162	990
509/1		lesní pozemek		358	5672	5672
509/2		lesní pozemek		415	5209	5209
509/3		lesní pozemek		211	5590	5590
509/4		lesní pozemek		211	3765	3765
509/6		lesní pozemek		198	2446	2446
509/7		lesní pozemek		195	2600	2600
509/8		lesní pozemek		354	621	621
510/1		lesní pozemek		211	3266	3266
510/2		lesní pozemek		211	1544	1544
511/1		lesní pozemek		211	1243	1243
511/2		lesní pozemek		94	1653	1653
511/3		ostatní plocha	neplodná půda	94	504	95
514/2		lesní pozemek		211	3992	3214
514/3		trvalý travní porost		211	2713	402
516/1		trvalý travní porost		287	513	513
516/2		trvalý travní porost		198	3436	3436
516/3		ostatní plocha	neplodná půda	287	146	146
517/1		trvalý travní porost		287	2069	519
517/4		trvalý travní porost		88	7167	7167
517/7		ostatní plocha	neplodná půda	88	685	685
517/8		lesní pozemek		415	2598	2598
517/9		trvalý travní porost		211	7924	322
517/13		lesní pozemek		358	1377	1377
517/14		lesní pozemek		415	1813	1813
517/16		orná půda		293	6467	2447
517/24		ostatní plocha	ostatní komunikace	287	1491	52
564		ostatní plocha	ostatní komunikace	10001	3012	1338
575/1		vodní plocha	koryto vodního toku přirozené nebo upravené	344	643	643
575/2		ostatní plocha	ostatní komunikace	415	144	144
575/3		vodní plocha	koryto vodního toku přirozené nebo upravené	344	348	348
575/4		vodní plocha	koryto vodního toku přirozené nebo upravené	344	130	130
575/5		vodní plocha	koryto vodního toku přirozené nebo upravené	235	1213	1213
575/6		vodní plocha	koryto vodního toku přirozené nebo upravené	235	2912	620
<b>Celkem</b>						<b>212879</b>

**Katastrální území: 735710, Přibyslav nad Metují**

Číslo parcely podle KN	Číslo parcely podle PK nebo jiných evidencí	Druh pozemku podle KN	Způsob využití pozemku podle KN	Číslo listu vlastnictví	Výměra parcely celková podle KN (m <sup>2</sup> )	Výměra parcely v ZCHÚ (m <sup>2</sup> )
64/1		lesní pozemek		128	10475	10475

64/2		lesní pozemek		58	4142	4142
87/1		lesní pozemek		130	3884	3884
87/2		lesní pozemek		7	5011	5011
87/3		lesní pozemek		130	15310	15310
331/1		lesní pozemek		147	1133	1133
331/3		lesní pozemek		147	7637	7637
331/4		lesní pozemek		147	878	878
342		lesní pozemek		46	8444	8444
362		ostatní plocha	ostatní komunikace	162	489	489
377/1		lesní pozemek		98	337902	337902
377/2		ostatní plocha	ostatní komunikace	98	8155	8155
377/3		lesní pozemek		98	278	278
377/4		lesní pozemek		98	521	521
377/5		lesní pozemek		98	1717	1717
377/6		lesní pozemek		98	629	629
377/7		lesní pozemek		98	1686	1686
377/8		lesní pozemek		98	280	280
377/9		lesní pozemek		98	18	18
378		lesní pozemek		3	538025	402113
379		ostatní plocha	sportoviště a rekreační plocha	3	2697	2697
380		lesní pozemek		98	1345	1345
388		vodní plocha	koryto vodního toku přirozené nebo upravené	82	33221	33221
<b>Celkem</b>						<b>847965</b>

**Katastrální území: 659100, Sendraž**

Číslo parcely podle KN	Číslo parcely podle PK nebo jiných evidencí	Druh pozemku podle KN	Způsob využití pozemku podle KN	Číslo listu vlastnictví	Výměra parcely celková podle KN (m <sup>2</sup> )	Výměra parcely v ZCHÚ (m <sup>2</sup> )
328/5		lesní pozemek		263	113231	14
372/3		lesní pozemek		262	1377	1377
387		lesní pozemek		263	25348	25348
<b>Celkem</b>						<b>26739</b>

**Katastrální území: 786527, Vrchoviny**

Číslo parcely podle KN	Číslo parcely podle PK nebo jiných evidencí	Druh pozemku podle KN	Způsob využití pozemku podle KN	Číslo listu vlastnictví	Výměra parcely celková podle KN (m <sup>2</sup> )	Výměra parcely v ZCHÚ (m <sup>2</sup> )
771		lesní pozemek		34	1986	1986
772/1		lesní pozemek		34	8534	8534
772/2		lesní pozemek		34	3377	3377
773		lesní pozemek		465	13995	13995
774/1		lesní pozemek		157	24864	24864
774/4		lesní pozemek		157	3314	3314
774/8		lesní pozemek		277	15837	15837
795/1		lesní pozemek		34	8816	8816
855/1		lesní pozemek		277	30044	30044
856/1		lesní pozemek		193	4107	4107
856/2		lesní pozemek		165	3330	3330
857/1		lesní pozemek		193	9981	9981
857/2		lesní pozemek		165	7173	7173



857/3		lesní pozemek		171	11777	11777
865/1		lesní pozemek		277	1357	1357
865/2		lesní pozemek		277	657	657
866/1		lesní pozemek		277	158931	158931
866/2		lesní pozemek		277	541	541
866/3		ostatní plocha	ostatní komunikace	277	3742	3742
866/4		lesní pozemek		277	25827	25827
866/5		lesní pozemek		277	12730	12730
981		ostatní plocha	ostatní komunikace	34	282	282
986		ostatní plocha	ostatní komunikace	10001	2263	2263
994		vodní plocha	koryto vodního toku přirozené nebo upravené	204	19482	15060
1000		ostatní plocha	ostatní komunikace	277	3484	3484
1007/1		trvalý travní porost		167	4423	4423
1007/2		lesní pozemek		167	1119	1119
1008/1		lesní pozemek		282	1666	1666
1008/2		lesní pozemek		282	3872	3872
1009		ostatní plocha	ostatní komunikace	10001	373	373
<b>Celkem</b>						<b>383462</b>