

Návrh na vyhlášení zvláště chráněného území

ve smyslu ustanovení § 40 odst. 1 zákona č. 114/1992 Sb.
o ochraně přírody a krajiny v platném znění
a § 4 vyhlášky č. 64/2011 Sb.

**Přírodní památka
Trotina**

1. Název zvláště chráněného území

Trotina

2. Návrh kategorie ochrany zvláště chráněného území:

Přírodní památka ve smyslu § 36 zákona č. 114/1992 Sb. o ochraně přírody a krajiny v platném znění (dále jen „zákon“).

3. Předmět ochrany a jeho popis

Zachovalý zbytek starého říčního koryta na soutoku Labe a Trotinky s původními pobřežními porosty a vodním rostlinstvem. Na části břehu je přirozený lužní les. Vodní rameno je bohaté na vodní rostliny, které se dnes v okolních labských tůních již nevyskytují (stulík, rdest kadeřavý, lakušník, růžkatec ponořený, aj.). Husté břehové křoviny (dub, topol, olše, vrba, jilm) jsou útočištěm drobné zvěře a zpěvného ptactva.

3.1. ekosystémy

název ekosystému	podíl plochy v ZCHÚ (%)	popis charakteru výskytu
Měkké luhy (L2.4)	40	jen fragmentálně nejnižší polohy podél slepého ramene v místech soutoku s Trotinou zpravidla každoročně zaplavované – převážně <i>Alnus lutinosa</i> s příměsí <i>Salix alba a fragilis</i> , <i>Fraxinus excelsior</i> , <i>Padus avium</i> a s vysázenými <i>Populus canadensis</i> .
Tvrdé luhy (L2. 3)	25	nálet dřevin převážně OL a kulturní lesní porosty převážně s vysázenými <i>Populusxcanadensis</i> a <i>Picea abies</i> a s převažně přirozeně nalétlou <i>Alnus glutinosa</i> , - jen vtroušen <i>Quercus robur</i> , <i>Ulmus glabra</i> , <i>Fraxinus excelsior</i> , výskyt jarních geofyt
Makrofytní vegetace přirozeně eutrofních vod (V1F)	20	druhově chudé silně eutrofizované slepé rameno zarostlé okřehkem a tok Trotiny; sporadicky stulík
Vlhké pcháčové louky (T1.5)	10	mokrý louky zarůstající a eutrofizované, převážně s <i>Urtica dioica</i> ; místy v S okraji pod cestou s prameništěm (R1.2)
Mokřadní vrbiny (K1)	5	vegetace keřových vrbín v různých stadiích sukcese rozšířená fragmentálně převážně podél Trotiny v mozaice s porosty nitrofilních (<i>Urtica dioica</i>) a invazivních rostlin (<i>Impatiens glandulifera</i>)

<p>Aluviální psárkové louky (T1.4)</p>	<p>(OP 80%)</p>	<p>pouze v ochranném pásmu - kdysi pravidelně zaplavované louky na fluvizemi nyní degradované, dosévané – převážně kulturní -biotop X5 a X2</p>
---	------------------------	---

3.2. druhy

Lokalita nepatří z hlediska výskytu chráněných druhů rostlin k významným územím. Byl zde prokázán především výskyt zvláště chráněných druhů živočichů – ptáků: ledňáček říční (*Alcedo atthis*), chřástal vodní (*Rallus aquaticus*), žluva hajní (*Oriolus oriolus*), moták pochop (*Circus aeroginosus*), obojživelníků: skokan zelený (*Rana esculenta*), skokan skřehotavý (*Rana ridibunda*), rosnička zelená (*Hyla arborea*) a plazů: ještěrka obecná (*Lacerta agilis*), slepýš křehký (*Anguis fragilis*), užovka obojková (*Natrix natrix*).

4. Cíle ochrany:

Základním cílem je udržení a zlepšení biodiverzity vlhkých, mokřadních, vodních a lesních společenstev; udržení a především zlepšení stavu zvláště chráněných a ohrožených druhů organismů a jejich biotopů.

5. Základní ochranné podmínky:

Základní ochranné podmínky jsou dány ze zákona (dle § 36 odst. 2 zákona).

6. Bližší ochranné podmínky:

Na území přírodní památky navrhuje krajský úřad činnosti a zásahy, které budou vázány na předchozí souhlas dle ust. § 44 odst. 3 zákona č. 114/1992 Sb., o ochraně přírody a krajiny, ve znění pozdějších předpisů:

- a) měnit druh pozemků, způsob jejich využití
- b) umísťovat a povolovat stavby a zařízení, provádět změny staveb a terénní úpravy,
- c) používat hnojiva a biocidní přípravky¹⁾ s výjimkou atraktantů a repelentů pro ochranu lesa,
- d) provádět těžební zásahy (kromě nahodilých těžeb a výchovných zásahů) v lesních porostech,
- e) zakládat deponie jakéhokoli materiálu,
- f) krmit a přikrmovat zvířata, umísťovat nová myslivecká zařízení, která způsobují kumulaci zvěře (krmelce, lizy apod.),
- g) krmit či přikrmovat ryby, vypouštět a chovat kachny divoké a jinou vodní drůbež,
- h) nasazovat rybí obsádku,
- i) provádět těžbu nánosů a splavenin v korytě vodního toku,
- j) měnit stávající vodní režim²⁾.

7. Vymezení ochranného pásma:

Před rušivými vlivy z okolí zabezpečuje přírodní památku ochranné pásmo podle § 37 zákona (území do 50 m od hranic zvláště chráněného území) stanovené po celém obvodu přírodní památky.

V ochranném pásmu je dle ust. § 37 odst. 2 zákona ke stavební činnosti, terénním a vodohospodářským úpravám, k použití chemických prostředků a změnám kultury pozemku nezbytný souhlas orgánu ochrany přírody, tj. krajského úřadu.

8. Územně správní zařazení území:

kraj:	Královéhradecký
okres:	Hradec Králové
obec s rozšířenou působností:	Hradec Králové
obec:	Lochenice
katastrální území:	Lochenice (kód 68641)

9. Přehled katastrálních území a parcelních čísel pozemků dotčených návrhem přírodní památky

k.ú. Lochenice: p.p.č. 2195 (část), 2198, 2199, 2200, 2203 (část), 2204, 2205, 2206, 2210, 2212, 2215, 2216, 2218, 2219, 2220 (část), 2221 (část), 2222 (část), 2223 (část), 2230, 2231, 2232, 2233, 2234, 2235, 2236, 2237, 2238, 2239, 2240, 2241, 2242, 2243, 2244, 2248, 2249, 2250, 2251, 2252, 2253, 2275, 2276, 2277, 2278, 2279, 2280, 2281, 2282, 2283, 2284, 2286, 2287, 2288, 2289, 2290, 2295, 2296, 2297, 2298, 2312 (část)

10. Předpokládaná výměra přírodní památky

11,68 ha

11. Odůvodnění návrhu na vyhlášení

11.1. Historie ochrany území:

Vyhláška ONV Hradec Králové č.j. Kult 304/83 ze dne 23. srpna 1983

11.2. Hlavní důvody zpracování návrhu na vyhlášení přírodní památky:

Důvodem nového vyhlášení (přehlášení) zvláště chráněného území je nejasné a dnes již i neplatné parcelní vymezení v původním zřizovacím předpisu po proběhlých pozemkových úpravách a změnách v parcelních číslech pozemků. Bylo zadáno nové geodetické vymezení hranice přírodní památky a byl zpracován nový plán péče o toto zvláště chráněné území, který navíc doporučil změnu kategorie ochrany z přísnější kategorie - přírodní rezervace na přírodní památku.

11.3. K návrhům bližších ochranných podmínek:

Návrh na vyhlášení stanoví bližší ochranné podmínky přírodní památky, které jsou navrženy v souladu s ust. § 44 odst. 3 zákona a jsou nastaveny tak, aby umožnily orgánu ochrany přírody usměrňovat činnosti, které by mohly vést k nežádoucím změnám dochovaného stavu přírodního prostředí.

11.4. Odůvodnění jednotlivých bližších ochranných podmínek:

Ad a) měnit druh pozemků, způsob jejich využití

Změna druhu pozemku a způsobu využití pozemků znamená potenciální ohrožení předmětu ochrany přírodní památky, např. odlesněním pozemků by došlo k úplné přeměně charakteru daných lesních ekosystémů. Je nutné dbát na zachování dochovaného stavu území.

Ad b) umísťovat a povolovat stavby a zařízení, provádět změny staveb a terénní úpravy,

Jakákoliv zástavba či změna staveb s sebou nesou riziko poškození předmětu ochrany přírodní památky, proto je nutné vždy posoudit jejich možné důsledky. Terénní úpravy

mohou rovněž způsobit změny v rovnováze zvláště chráněného území a způsobit tak změny v druhovém složení společenstev.

Ad c) používat hnojiva a biocidní přípravky¹⁾ s výjimkou atraktantů a repelentů pro ochranu lesa

Používání těchto prostředků může v důsledku nekontrolovatelného užití výrazně změnit přírodní podmínky v přírodní památce. Změna chemismu vody ve starém říčním korytě může negativně ovlivnit populaci zde se vyskytujících vodních rostlin a obojživelníků.

Ad d) provádět těžební zásahy (kromě nahodilých těžeb a výchovných zásahů) v lesních porostech,

Dlouhodobým cílem péče o lesní porosty v přírodní památce je především ponechání samovolnému vývoji s nutným vyřezáním geograficky nepůvodních dřevin (akát, dub červený).

Ad e) zakládat deponie jakéhokoli materiálu:

Deponie materiálů mohou negativně ovlivnit prostředí přírodní památky a v případě neinertních materiálů i vodní prostředí. Stavební zákon ani zákon o vodách neupravuje uspokojivě případy, kdy osoby na svých pozemcích ukládají např. stavební materiál nebo zeminu pro úpravu povrchu terénu (nejedná se o skládku ani odpad), přičemž touto činností může dojít k negativnímu bodovému ovlivnění předmětu ochrany či biotopů zvláště chráněných druhů.

Ad f) krmít a přikrmovat zvířata, umísťovat nová myslivecká zařízení, která způsobují kumulaci zvěře,

Při přikrmování zvěře se v půdě nepřímo zvyšuje obsah dusíku a fosforu (jedná se o živiny obsažené v trusu zvířat, která se v místech přikrmování shromažďují). Kumulací zvěře dochází k intenzivnímu sešlapu půdního povrchu a tím i k ničení rostlinného porostu.

ad g/ krmít či přikrmovat ryby, vypouštět a chovat kachny divoké a jinou vodní drůbež,

Přikrmování ryb se projevuje zhoršováním kvality vody. Kachny a vodní drůbež jsou přímými predátory předmětu ochrany (jejich vývojových stadií), proto je podpora jejich výskytu v přírodní památce nežádoucí, stejně tak jako aplikace krmiv, která může způsobit změny ve vodním prostředí.

ad h/ nasazovat rybí obsádku,

Intenzita chovu ryb je pro vodní a mokřadní druhy živočichů zcela zásadním faktorem, který ovlivňuje velikost jednotlivých populací i biologickou rozmanitost. Proto je třeba chov ryb regulovat.

Ad i) provádět těžbu nánosů a splavenin v korytě vodního toku,

Na přirozený tok s břehovými porosty i na slepé rameno je vázáno množství živočišných i rostlinných druhů. Těžba nánosů a splavenin je činností, kterou je třeba před vlastní realizací posoudit orgánem ochrany přírody a omezit její negativní dopad na přírodní památku a druhy, které se v ní nacházejí.

Ad j) měnit stávající vodní režim²⁾

Vzhledem k charakteru různorodých typů společenstev (vlhká, mokřadní, vodní a lesní) vyskytujících se v přírodní památce není žádoucí zasahovat do stávajícího vodního režimu. Jakékoli zásahy je nutné předem posoudit, zda nebudou negativně ovlivňovat vodní poměry v území.

11.5. K vymezení hranice zvláště chráněného území:

Hranice přírodní památky je vedena převážně po hranicích stávajících parcel katastru nemovitostí a po hranici porostů prostorového členění lesa. Z důvodu logického vedení hranice přírodní památky je v některých případech součástí pouze část pozemkové parcely.

V terénu bude hranice přírodní památky vyznačena pruhovým značením dle vyhlášky č. 64/2011 Sb., o plánech péče, podkladech k vyhlášení, evidenci a označování chráněných území, bude tedy provedena jeho obnova a budou rovněž obnoveny či doplněny tabule s malým státním znakem upozorňujícím na přírodní památku.

Pro hranici přírodní památky byl vypracován záznam podrobného měření změn dle zákona č. 344/1992 Sb., katastrální zákon a vyhlášky č. 26/2077 Sb., katastrální vyhláška.

11.6. K vymezení ochranného pásma:

Pro celý úsek území přírodní památky bude ochranné pásmo 50 metrů od hranice přírodní památky dle § 37 odst. 1 zákona. Hranice ochranného pásma se v terénu nevyznačuje.

Přílohy:

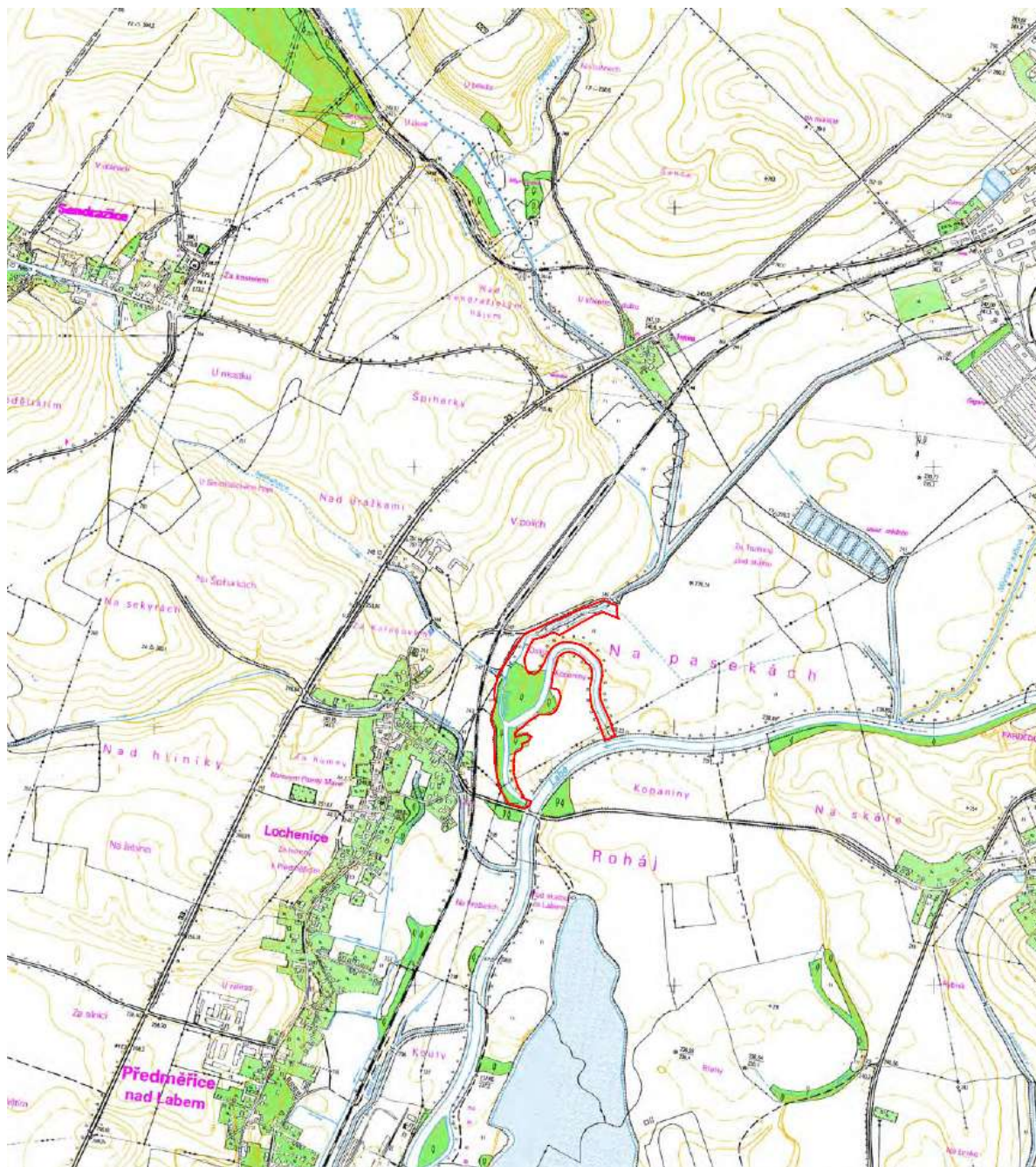
Orientační mapa s vyznačením přírodní památky Trotina

Katastrální mapa se zákresem hranic přírodní památky Trotina

¹⁾ Biocidním přípravkem je přípravek obsahující jednu nebo více účinných látek určený k ničení, odpuzování, zneškodňování, zabránění účinku nebo dosažení jiného regulačního účinku na jakýkoliv škodlivý organismus chemickým nebo biologickým způsobem dle přílohy zákona č. 120/2002 Sb., o podmínkách uvádění biocidních přípravků a účinných látek na trh a o změně některých souvisejících zákonů.

²⁾ Za změnu vodního režimu jsou považovány zejména činnosti ovlivňující odtokové poměry v území a činnosti, které mohou ovlivnit kvalitu i kvantitu podzemních a povrchových vod ve smyslu zákona č. 254/2001 Sb., o vodách a o změně některých zákonů (vodní zákon), ve znění pozdějších předpisů.

Orientační mapa s vyznačením přírodní památky Trotina



Katastrální mapa se zákresem hranic přírodní památky Trotina

