

# Zpráva o činnosti za rok 2021



březen 2022

## A. ZÁKLADNÍ ÚDAJE O ORGANIZACI

Název: **Hvězdárna a planetárium v Hradci Králové**

Sídlo: Zámeček 456, 500 08 Hradec Králové

IČ: 00084018

Právní forma: **příspěvková organizace zřizovaná Královéhradeckým krajem,**  
zapsaná v obchodním rejstříku vedeném u Krajského soudu v Hradci Králové  
v oddílu Pr, vložce číslo 692.

Charakteristika organizace:

Hvězdárna a planetárium v Hradci Králové je specializovanou kulturně osvětovou a vzdělávací organizací přírodovědného charakteru. Jejím základním posláním je seznamovat širokou veřejnost, především mládež, s poznatky v astronomii a příbuzných přírodních a technických vědách, a tak přispívat ke zvyšování kulturní a vzdělanostní úrovně občanů.

Statutárním orgánem organizace je ředitel organizace, kterého jmenuje Rada Královéhradeckého kraje. Činnost organizace zabezpečují tři oddělení: kulturně vzdělávací, ekonomicko-správní a technické. Organizace sídlí a vykonává činnost ve třech budovách (hvězdárna od roku 1954, observační pavilon od roku 1965 a digitální planetárium od roku 2015) a na přilehlých pozemcích. Budovy i pozemky jsou majetkem Královéhradeckého kraje, Hvězdárna a planetárium v Hradci Králové je spravuje.

Tato zpráva o činnosti organizace za rok 2021 obsahuje:

	strana
A. Základní údaje o organizaci a obsah	1
B. Kulturní činnost	2
C. Personální oblast	17
D. Hospodaření	18
1. výnosy	18
2. náklady	19
3. investice, modernizace, opravy a udržitelnost projektů z OP VaVpI	21
4. tvorba a čerpání fondů	26
E. Nakládání s majetkem	27
F. Autoprovoz	28
G. Kontrolní činnost	28
H. Inventarizace majetku a závazků	30
Závěr	35

Přílohy: Rozvaha

    Výkaz zisku a ztráty

Obrázek na titulní stránce:

Významnou událostí roku 2021 byl úspěšný start vesmírného dalekohledu James Webb Space Telescope (JWST), který se uskutečnil 25. prosince 2021, 12:20 UTC. Na snímku je 18 segmentů jeho primárního zrcadla.

(Zdroj: NASA, <http://jwst.nasa.gov/multimedia.html>)

## B. KULTURNÍ ČINNOST

*program návštěvník návštěv. x hod.*

Kulturní a vzdělávací činnost byla v průběhu celého roku ovlivněna omezeními vyplývajícími z vládních opatření k omezení koronavirové (SARS-CoV-2) epidemie způsobující vážná onemocnění (Covid-19). Důsledkem bylo úplné uzavření organizace pro veřejnost v první třetině roku, od května zpřístupnění pouze výstavních prostor ve výrazně omezeném počtu návštěvníků a od června sice otevření programů v digitálním planetáriu pro organizované skupiny, především školní mládeže, avšak pouze v omezené kapacitě. Ve druhém pololetí jsme z preventivních epidemiologických důvodů a s ohledem na celkově opatrnější chování veřejnosti, nevyužívali pro veřejnost plnou kapacitu sálů a u programů pro školní skupiny nespojovali žáky různých škol. V závislosti na aktuálně platných nařízeních byla programová nabídka i forma pořadů operativně upravována. Část aktivit byla realizována v prostředí internetu. Následující členění odpovídá původnímu plánu kulturní činnosti.

- |   |    |       |       |
|---|----|-------|-------|
| 1.- 2. <b>Programy v digitálním planetáriu</b> pro nejširší veřejnost, především dospělou, obvykle tři večery v týdnu, z toho jeden v sobotu, bylo možno realizovat až v druhé polovině roku. | 74 | 1 823 | 2 735 |
|---|----|-------|-------|
- Podvečerní programy** se v období červenec až srpen konaly ve středu a v pátek v 19:30, v září až prosinci v 18:30.
- Večerní program** se v období červenec až srpen konal v sobotu, a to v 19:30, v září, listopadu a prosinci v 18:30, v říjnu v 19:00.
- Hlavní části programů: projekce hvězdné oblohy a informace o viditelnosti zajímavých objektů aktuální večerní, noční a ranní oblohy, novinky z astronomie či kosmonautiky, virtuální let kosmickým prostorem vedený lektorem v interakci s návštěvníky, projekce celoblohových (full-dome) odborných pořadů v digitálním planetáriu, individuální prohlídka interaktivních expozic „Mikrosvět – makrosvět“, „Energie – formy a přeměny“, výstavy modelů kosmické techniky a aktuálně instalované tematické výstavy. Byly zařazovány zahraniční odborné pořady s českým dabingem včetně pořadů získaných v rámci projektu *Rozvoj digitálního planetária v Hradci Králové*. Typy programů se vzájemně lišily poměrem svých částí a tématem celoblohového pořadu. Délka programu průměrně 1,5 hodiny. Programy byly obměňovány a aktualizovány v závislosti na ročních obdobích a úkazech ve vesmíru a průběžně aktualizovány novými obrazovými informacemi.

	<i>program</i>	<i>návštěvník</i>	<i>návšť. x hod.</i>
3. <b>Večerní pozorování</b> pro nejširší veřejnost, především dospělou, obvykle tři večery v týdnu, z toho jeden v sobotu. Začátky v pracovní dny ve 21:30 v měsících červenec a srpen, v září až prosinci ve 20:30, v sobotu ve 21:30 v měsících červenec až srpen, v září, listopadu a prosinci ve 20:30, v říjnu ve 21:00, délka programu průměrně 1,5 hodiny. Hlavní části programu: při jasné obloze pozorování zajímavých objektů večerní oblohy pomocí dalekohledů doplněné projekcí snímků oblohy získaných z jiných observatoří (včetně kosmických) a ukázkou vlastních snímků pořízených přístroji Hvězdárny a planetária v Hradci Králové. Programy se konaly na hvězdárně. Při nepříznivém počasí bylo pozorování nahrazeno projekcí umělé oblohy v historickém malém optickomechanickém Zeissově planetáriu (ZKP1).	71	340	510
4. <b>Pozorování Slunce</b> pro nejširší veřejnost. Začátky každou sobotu v 15 hodin v období červenec až srpen, v září až prosinci ve 14 hodin, délka programu průměrně 1 hodina. Při jasné obloze pozorování sluneční fotosféry pomocí přístrojového vybavení hvězdárny, slunečních skvrn promítaných dalekohledem, pozorování jevů ve sluneční atmosféře, informace o sluneční aktivitě a jejím vlivu na oblast Sluneční soustavy. Pozorování se konala v hlavní kopuli a na terase hvězdárny. Při nepříznivém počasí byly ukázky ze záznamu z předchozích jasných dní a ze specializovaných sond zaměřených na výzkum Slunce promítány v přednáškovém sále hvězdárny.	25	49	49
5. <b>Programy pro děti</b> v sobotu a v některé prázdninové dny odpoledne, v době letních prázdnin též v úterý dopoledne a ve čtvrtek v podvečer, obsahovaly astronomickou pohádku promítanou v digitálním planetáriu, jednoduché seznámení s hvězdnou oblohou, poznávání souhvězdí a těles Sluneční soustavy, ukázkou dalekohledů na hvězdárně, příp. pozorování okolí pomocí dalekohledů z terasy hvězdárny, v případě příznivého počasí pozorování Slunce. Začátky programů v období červenec až srpen v 16:30, v září, listopadu a prosinci v 15:30, v říjnu v 15:00, v červenci a srpnu též v úterý v 10:00 a ve čtvrtek v 18:00, délka programu průměrně 2 hodiny.	43	1 667	3 334
6. <b>Specializované odborné akce</b> pro vážné zájemce z řad starší mládeže a dospělých, průměrně dvouhodinové, byly pořádány v přednáškovém sále hvězdárny nebo projekčním sále digitálního planetária. Zaměřeny byly na aktuální astronomické a kosmonautické otázky a na zajímavá témata z příbuzných oborů, a to formou projekcí, přednášek a besed:	3	25	50
23. října – 30 let amerických raketoplánů, přednášející: Milan Halousek			
10. listopadu – 30 let s Chicxulubem, přednášející: Mgr. Vladimír Socha			
24. listopadu – Novinky z kosmonautiky, přednášející: Mgr. Karel Bejček			

- |    |   |   |                                       |  |
|----|---|---|---------------------------------------|--|
| 7. | <b>Programy o Zemi a vesmíru</b> pro školní mládež názorným způsobem opakovaly a rozšiřovaly školní látku z astronomie a příbuzných oborů, především pro vzdělávací oblasti Dítě a svět, Člověk a jeho svět, Člověk a příroda a pro průřezové téma Environmentální výchova podle rámcových vzdělávacích programů (předměty: prvouka, přírodověda, přírodopis, zeměpis, biologie a fyzika). Programy byly průběžně aktualizovány nejnovějšími poznatky vědy, výzkumu a techniky. V jedenácti programech pro všechny věkové skupiny žáků a studentů, od mateřských a základních škol po školy střední, bylo využíváno především digitálního planetária s jeho celooblohovou projekcí a dvěma interaktivními expozicemi Mikrosvět – makrosvět a Energie – formy a přeměny. Podle zaměření programu bylo následně v budově hvězdárny využíváno řady speciálních pomůcek, a to teluria, Foucaultova kyvadla, stálé astronomické expozice (výukové a informační panely), tematických výstav, přednáškového sálu vybaveného projekční technikou, multifunkčního sálu (projekce, optické pokusy, modely povrchů Měsíce a planet, herní astronomické kostky), dalekohledů a v případě příznivého počasí pozorování objektů denní či večerní oblohy pomocí přístrojového vybavení hvězdárny (např. sluneční fotosféry promítané dalekohledem). V rámci programů se uskutečnily též komentované procházky částmi planetární nebo galaktické stezky. Délka programů byla průměrně 2,25 hodiny, obvyklé začátky v pracovních dnech v 8:15, 10:00, 13:00 a 14:45 hodin, případně dle domluvy a provozních možností. | <i>program</i><br>216<br><br><i>z toho</i><br><i>učitelé:</i> | <i>návštěvník</i><br>7 183<br><br>504 | <i>návštř. x hod.</i><br>16 162<br><br>1 134 |
|----|---|---|---------------------------------------|--|

*Program a jeho obsah vhodný pro:*

	<b>stupeň</b>	vzdělávací oblast průřezové téma <i>předmět</i>
<b>A Poprvé na hvězdárně</b> den a noc, roční období, astronomická pohádka v planetáriu, ukázka dalekohledů, pozorování	<b>MŠ a 1. stupeň</b>  <i>MŠ a 1.– 3.</i>	dítě a svět člověk a jeho svět <i>předšk. a prvouka</i>
<b>B1 Sluneční soustavou</b> Slunce, Země, planety a jejich měsíce, den a noc, roční období, ukázka dalekohledů, pozorování	<b>1. stupeň</b> 4. – 5.	člověk a jeho svět <i>přírodověda</i>
<b>B2 Země a její sousedé</b> tvar, velikost a pohyby Země, čas a jeho měření, časová pásma, tělesa Sluneční soustavy – Slunce, planety, měsíce, trpasličí planety, planety, komety, ukázka dalekohledů, pozorování	<b>2. stupeň</b> 6. – 7.	člověk a příroda <i>zeměpis</i>

<b>C</b>	<b>Světlo</b> zatmění Slunce a Měsíce a příbuzné optické úkazy, jednoduché optické pokusy a optické přístroje, ukázka dalekohledů, pozorování	<b>2. stupeň</b> 7. – 9.	člověk a příroda <i>fyzika</i>
<b>D</b>	<b>Přeměny energie v přírodě</b> Slunce jako zdroj energie, přeměny energie, energetická rovnováha planety – oteplování Země, ukázka dalekohledů, pozorování	<b>2. stupeň</b> 7. – 8.	člověk a příroda environment. vých. <i>fyzika, přírodopis</i>
<b>E</b>	<b>Vesmír</b> vznik hvězd a planet, uspořádání vesmíru – Sluneční soustava, galaxie, kupy galaxií, orientace na obloze, souhvězdí, ukázka dalekohledů, pozorování	<b>2. stupeň</b> 8. – 9.	člověk a příroda <i>fyzika</i>
<b>F</b>	<b>Naše planeta Země</b> vznik Země a života na Zemi, stavba zemského nitra, geologické éry a děje, porovnání s jinými tělesy Sluneční soustavy, ukázka dalekohledů, pozorování	<b>2. stupeň</b> 8. – 9.	člověk a příroda <i>přírodopis</i>
<b>G</b>	<b>Gravitační zákony</b> Keplerovy a Newtonovy zákony, pohyby těles v gravitačním poli, gravitace v přírodních dějích, ukázka dalekohledů, pozorování	<b>gymnáz. a lycea</b> 1. – 2. <i>(odb. semináře)</i>	člověk a příroda <i>fyzika</i>
<b>H</b>	<b>Naše kosmické okolí</b> Slunce a Sluneční soustava, Galaxie, objekty vzdáleného vesmíru, stavba vesmíru, ukázka dalekohledů, pozorování	<b>střední školy</b> 1. – 2. <i>(odb. semináře)</i>	člověk a příroda <i>fyzika, zeměpis</i>
<b>I</b>	<b>Astrofyzika</b> spektroskopie – základní metoda astrofyziky, termonukleární fúze, hvězdy a jejich vývoj, galaxie, stavba vesmíru, kosmologie, ukázka dalekohledů, pozorování	<b>gymnáz. a lycea</b> 2. – 4. <i>(odb. semináře)</i>	člověk a příroda <i>fyzika</i>
<b>J</b>	<b>Exkurze na hvězdárnu</b> novinky z výzkumu vesmíru, souhvězdí v planetáriu, virtuální let vesmírem, full-dome film, ukázka dalekohledů, pozorování	<b>školní i neškolní výlety</b> <i>všechny ročníky</i>	

		<i>program</i>	<i>návštěvník</i>	<i>návšť. x hod.</i>
8.	<b>Programy pro organizované skupiny</b> mládeže a dospělých v rámci vzdělávání a cestovního ruchu byly realizovány v pracovních dnech především v odpoledních a večerních hodinách na základě předchozí vzájemné domluvy a provozních možností. Obsah programů vycházel z programů pro veřejnost, programů pro školní mládež a přednáškových akcí tak, aby byl respektován zájem návštěvníků a jejich věkové a sociální složení. V některých případech byly programy upraveny pro skupiny návštěvníků vyžadujících individuální přístup (se zrakovým, sluchovým, mentálním či jiným postižením, mladiství i dospělí z diagnostických ústavů a jiných sociálních zařízení).	12	209	418
9.	<b>Pozorování významných jevů a mimořádné akce</b> k astronomickým i jiným událostem pořádané mimo běžné návštěvní dny a hodiny:	5	341	565
10. června	<b>Prstencové zatmění Slunce</b> , v České republice viditelné jako částečné pozorování úkazu pomocí přístrojového vybavení hvězdárny,			
12. srpna	<b>Maximum meteorického roje Perseid</b> pozorování úkazu pomocí přístrojového vybavení hvězdárny,			
24. září	<b>Noc vědců</b> dva speciální programy „Vesmír a čas“ v digitálním planetáriu,			
11. listopadu	<b>Týden vzdělávání dospělých</b> speciální program v digitálním planetáriu „Jak se vyznat na obloze“ a online přednáška „Pražský orloj a Hradec Králové“ v rámci akce pořádané Královéhradeckým krajem, Úřadem práce České republiky a Asociací institucí vzdělávání dospělých ČR,			
13. prosince	<b>Maximum meteorického roje Geminid</b> speciální program v digitálním planetáriu.			

		<i>program</i>	<i>návštěvník</i>	<i>návšt. x hod.</i>
10.	<b>Tematické výstavy</b> s astronomickým, přírodovědným, technickým, případně regionálním zaměřením v prostorách hvězdárny a digitálního planetária:	114	2 616	654
	květen až prosinec <b>Vzácné chvíle pod hvězdným nebem</b> výstava fotografií hvězdné oblohy astrofotografa Petra Horálka,			
	květen až prosinec <b>Stopy na Měsíci</b> výstava u příležitosti významných výročí v roce 2021 týkajících se Měsíce a jeho poznávání (program Apollo aj.),			
	květen až prosinec <b>Papírové modely kosmické techniky</b> výstava papírových modelů Petra Baldy a Miloše Drábka,			
	květen až prosinec <b>Světelné znečištění</b> výstava informující o aktuální problematice <b>se světelným</b> znečištěním autoři: Mgr. Pavel Kabrhel, Mgr. Radka Pavlíková a kol.,			
	květen až prosinec <b>Prvorepublikové spolky pohledem Astronomické společnosti v Hradci Králové</b> výstava historických fotografií a dalších dokumentů autoři: Mgr. Pavel Kabrhel, Ing. Martin Cholasta a kol.			
11.	<b>Systematické vzdělávání</b> z řad mládeže pokračovalo astronomickým kroužkem pro žáky základních až středních škol. Kroužek se scházel ve středu odpoledne ve hvězdárně i v digitálním planetáriu, kde využíval názorných možností jak projekčního systému planetária, tak i obou interaktivních expozic. Hlavní náplní bylo seznamování se nejen se základy astronomie a kosmonautiky, ale i s novými objevy. Při vhodném počasí se konala pozorování Slunce a večerní hvězdné oblohy. V době uzavření Hvězdárny a planetária v Hradci Králové pro veřejnost z důvodu mimořádných opatření probíhal kroužek v online prostředí, například v podobě emailové komunikace o aktuálním dění na obloze a s tím souvisejících možnostech pozorování astronomických jevů a v podobě přednášení Mgr. Radky Pavlíkové na Youtube kanálu Hvězdárny a planetária. Lektoři též zodpovídali odborné dotazy týkající se astronomie a kosmonautiky.	13	152	228



## 12. Akce v jiných místech

program návštěvník návšt. x hod.  
11 1 255 560

19. dubna – **O dinosaurech pro děti z MŠ** – přednáška (Mgr. Vladimír Socha, MŠ Holubova HK),  
14. září – **Program pro školu v přírodě** – Pardubické chaty v Příchovicích,  
16. září – **Dinosauři** – přednáška (Mgr. Vladimír Socha, ZŠ Stará Boleslav),  
17. září – **Královéhradecká Muzejní noc 2021** – ve spolupráci s Muzeem východních Čech v HK  
pozorování oblohy nejen historickým dalekohledem na terase muzea,  
povídání o historii, souhvězdích a planetách – přednáška Ing. Martina Cholasty,  
20. září – **Vznik a vývoj člověka** – přednáška (Mgr. Vladimír Socha, Gymnázium Jihlava),  
24. září – **Noc vědců** – ve spolupráci s Univerzitou Hradec Králové v univerzitním kampusu:  
Jak šel čas s dalekohledy – pozorování dalekohledy z různých historických dob,  
Pražský orloj a Hradec Králové – přednáška Ing. Martina Cholasty,  
15. října – **Krajská konference k podpoře nadaných dětí a žáků v MŠ a ZŠ** – konference pořádaná  
Krajským úřadem Královéhradeckého kraje, Národním pedagogickým institutem ČR –  
Síť podpory nadání východních Čech a Školským zařízením pro další vzdělávání  
pedagogických pracovníků Královéhradeckého kraje:  
prezentace Hvězdárny a planetária v HK na infostánku,  
2. listopadu – **Vznik a vývoj člověka** – přednáška (Mgr. Vladimír Socha, Synagoga Dobruška),  
15. listopadu – **Dinosauří Armageddon** – přednáška (Mgr. Vladimír Socha, Panský dům Choceň),  
24. listopadu – **Legenda jménem T. rex** – přednáška (Mgr. Vladimír Socha, Městská knihovna Jablonec),  
14. prosince – **Historie astronomie ve východních Čechách** – přednáška (Ing. Martin Cholasta, Univerzita  
Pardubice – Univerzita třetího věku a volného času).

Kromě vyjmenovaných akcí vykonali odborní pracovníci hradecké hvězdárny a planetária dalších 20 naučně i populárně vědeckých online přednášek (Mgr. Vladimír Socha – 17, Ing. Martin Cholasta – 2 a Ing. Luděk Dlabola – 1).

13. **Odborná informační, metodická a poradenská pomoc** v oblasti astronomie kosmonautiky a příbuzných vědních oborů byla poskytována orgánům veřejné správy, hvězdárnám, astronomickým kroužkům, astronomům amatérům i jednotlivcům z nejšířší veřejnosti formou odpovědí na telefonické, e-mailové, písemné nebo ústní dotazy, týkající se úkazů na obloze, východů a západů Slunce, časových pásem apod. Byla poskytována též poradenská pomoc zájemcům o nákup, sestavování a seřizování astronomických přístrojů. Studentům byla poskytována konzultační pomoc. Ve spolupráci se Střední průmyslovou školou stavební v Hradci Králové byla poskytnuta podpora studentům Technického lycea při tvorbě maturitních prací. Studentu Lukáši Holmanovi z Gymnázia J. K. Tyla v Hradci Králové byly poskytnuty odborné konzultace při vypracovávání středoškolské odborné činnosti na téma kolonizace Marsu.
14. **Šíření informací** z astronomie a příbuzných vědních oborů bylo realizováno prostřednictvím regionálního i celostátního tisku (každoměsíční i mimořádné články v Hradeckém deníku, dále články v Orlickém týdeníku, v časopisech ABC, 100+1 zahraniční zajímavost, Tajemství Vesmíru, Časostroj), rozhlasu (Český rozhlas), televize (Česká televize, Prima, Východočeská televize), plakátů, sociálních sítí (Facebook, Instagram a Youtube kanál Hvězdárny a planetária), vlastních internetových stránek (www.astrohk.cz) a časopisu Povětroň vydávaného ve spolupráci s Astronomickou společností v Hradci Králové.  
Pro pořad Na cestách Královéhradeckým krajem byla ve spolupráci s Východočeskou televizí vytvořena reportáž o hradecké hvězdárně a planetáriu. Hvězdárna i planetárium byly také představeny v pořadu Toulavá kamera České televize. Pracovník královéhradecké hvězdárny Mgr. Vladimír Socha se účastnil živého vysílání v pořadu Hyde Park Civilizace České televize. Zároveň pro Českou televizi se Ing. Martin Cholasta podílel na přípravě 3 dílů reportážního týdeníku „Z metropole“, ve kterých byla představena historie astronomie a hvězdáren v Praze.
15. **Tvorba a prodej publikací a pomůcek** pro astronomii a příbuzné obory (mapy hvězdné oblohy, kalendáře, sluneční hodiny, ochranná sluneční skla a brýle pro pozorování Slunce, publikace, ročenky, pohlednice apod.), které jsou vydávány jak naší, tak i jinými hvězdárnami, příp. jinými nakladateli. Mezi autory či spoluautory některých publikací a pomůcek jsou též pracovníci Hvězdárny a planetária v Hradci Králové. Prodej byl zajišťován pro nejšířší veřejnost v návštěvních hodinách, v době školních programů a při návštěvách organizovaných skupin.

16. **Pozorovatelský program** probíhal ve spolupráci s Astronomickou společností v Hradci Králové s ohledem na plánovanou rekonstrukci pozorovacího domku hvězdárny omezeně a byl přizpůsoben aktuálním možnostem zařízení. Pozorovatelský program se proto zaměřil především na tradiční amatérská vizuální a fotografická pozorování.
17. **Digitální planetárium** – pokračovala tvorba multimediálního obsahu pořadů, upgrade, aktualizace a optimalizace projekčního systému. Do foyer digitálního planetária byly umístěny nově vypůjčené výstavy z Technického muzea v Brně (Stopy na Měsíci – výstava u příležitosti významných výročí v roce 2021 týkajících se Měsíce a jeho poznávání) a z Astronomického oddělení Muzea a galerie v Prostějově (Vzácné chvíle pod hvězdným nebem – výstava fotografií hvězdné oblohy astrofotografa Petra Horálka). Proběhla oprava exponátů – supernovy a robotického dalekohledu. Byl doplňován multimediální obsah, který je zobrazován na interaktivních monitorech ve foyeru digitálního planetária. Data využívaná projekčním systémem byla doplňována na základě výsledků vědy a výzkumu v oblasti astronomie, kosmonautiky a souvisejících vědních oborů. Software, který zobrazuje 3D vesmír a umožňuje let nejen Sluneční soustavou, byl doplněn o nové modely sond, mapy povrchů planet a měsíců ve vysokém rozlišení a byla přidána nově naměřená data.
- Do celoplošné projekce byly v rámci nabízených programů zařazovány zahraniční odborné pořady s českým dabingem získané prostřednictvím projektu Rozvoj digitálního planetária v Hradci Králové dotovaného v předchozích letech z Evropského fondu pro regionální rozvoj (operační program Výzkum a vývoj pro inovace) a další pořady pořizované vlastními prostředky. V digitálním planetáriu byly v průběhu roku uvedeny premiéry – Voyager: the Never-Ending Journey (film vyprávějící příběh jedné z nejpozoruhodnějších vesmírných misí v historii lidstva) a 4K x 4K Real time Aurora Substorm (záznam realisticky zobrazující průběh polární záře ve vysokém rozlišení 4K pořízený pomocí několika kamer v reálném čase). Kvůli koronavirové pandemii nemohly tyto premiéry proběhnout již v roce 2020.

## Celkový počet programů a návštěvníků

z toho: *platící návštěvníci celkem*

*platící návštěvníci programů v digitálním planetáriu:*

<i>program</i>	<i>návštěvník</i>	<i>návšť. x hod.</i>
587	15 660	25 265
	11 141	22 540
	10 570	

### **Komentář** k přehledu kulturní činnosti:

Kulturní činnost pokračovala v trendu z předchozích let. V programech bylo využíváno projekčního systému, obou interaktivních expozic v objektu digitálního planetária a další didakticky názorné a atraktivní prostory a pomůcky ve hvězdárně. Pořady v planetáriu a ve hvězdárně byly průběžně aktualizovány rychlým zařazováním nejnovějších poznatků, získávaných hlavně prostřednictvím internetu. Nabídka vzdělávacích programů pro školní mládež vycházela z rámcových vzdělávacích programů pro předškolní, základní i středoškolské vzdělávání, a to především ve vzdělávacích oblastech Dítě a svět, Člověk a příroda a Člověk a jeho svět. Byla zachována a pouze upravena tematická struktura nabídky školám, osvědčená v minulých letech. Již od školního roku 2018/2019 se v našich vzdělávacích programech pro předškolní a základní vzdělávání uplatňuje i synergie s podporou „Šablony“, vyhlášenou MŠMT pro mateřské a základní školy v rámci prioritní osy 3 operačního programu VVV.

Kromě pravidelných odpoledních a večerních programů pro veřejnost byla připravena a uskutečnila se řada odborných přednáškových akcí v sále hvězdárny a digitálního planetária. Byly zaměřeny nejen na astronomii a kosmonautiku, ale i na další přírodní a technické vědy. Stejně jako v minulých letech pokračovala spolupráce s Univerzitou Hradec Králové a proběhla například akce Noc vědců. Pokračovaly též přednášky na různých místech nejen Královéhradeckého kraje.

Z důvodu vládních opatření pro omezení koronavirové epidemie nemohl proběhnout plný intenzivní provoz pro žáky a studenty i nejširší veřejnost dle schváleného ročního plánu. V měsících leden až duben byla hvězdárna i planetárium pro návštěvníky zavřena. V květnu již byla otevřena, ale návštěvníci si mohli prohlédnout pouze výstavy a expozici. Od června byl provoz obnoven pro školy, avšak s redukováným počtem míst pro návštěvníky. Od července již byl obnoven provoz i pro širokou veřejnost, ale také s redukováným počtem míst pro návštěvníky, kteří museli splňovat podmínky dané aktuálními opatření ministerstva zdravotnictví (test na covid-19, nebo očkování proti onemocnění covid-19). Kontrolu plnění podmínek, včetně bezdotykového měření aktuální tělesné teploty, bylo nutno provádět před každým programem pracovníky hvězdárny, což nejen značně prodlužovalo délku programu, ale v některých případech vedlo ke krajně nevhodnému a emočně vypjatému jednání ze strany návštěvníků.

V obdobích uzavření Hvězdárny a planetária v Hradci Králové pro veřejnost byla činnost upravena tak, aby byly zajištěny práce, které nelze ve standardním provozu realizovat. V hlavní kopuli byly realizovány opravy, které navazovaly na rekonstrukci interiéru kopule v roce 2020. Došlo k výměně kabelů na pohyblivých částech kopule i paralaktické montáže dalekohledu. Na montáž dalekohledu byl instalován nový chromosférický dalekohled, který spolu s hlavním dalekohledem umožňuje současné pozorování fotosféry a chromosféry Slunce. Zároveň byly na montáž umístěny nové zásuvky pro napájení kamer a dalších zařízení potřebných pro pozorování. Byla vyrobena a instalována nová závaží pro dokonalé vyvážení obou os paralaktické montáže a byla zprovozněna revolverová hlava s okuláry. Byla sestavena a odzkoušena celooblohová kamera pro pozorování noční oblohy, především meteorů, ale i dalších zajímavých astronomických úkazů.

Proběhla také další tvorba multimediálního obsahu velkoplošných interaktivních monitorů v digitálním planetáriu, která doplnila obsah vytvořený v roce 2020. Aktivity byly také částečně přesunuty do online prostředí. Byla připravena a uskutečněna živá vysílání (kanál hvězdárny

na Youtube). Na sociální síť (Youtube, Facebook) byly postupně vkládány fotografie a videa s aktuální astronomickou a kosmonautickou tematikou.

Při nepředvídatelnosti dalšího epidemického vývoje a vyhlášených opatření pokračovaly přípravné práce na zajištění některých dlouhodobě plánovaných akcí (např. akce Hrajme si i hlavou ve spolupráci s Univerzitou Hradec Králové), které však nakonec nemohly být realizovány z důvodu omezujících protiepidemických opatření.

V rámci spolupráce s Českou astronomickou společností se účastnil Ing. Martin Cholasta práce v porotě soutěže Česká astrofotografie měsíce, při níž se uskutečnilo celkem 12 soutěžních kol. I nadále pokračovala spolupráce s Astronomickou společností v Hradci Králové. Uskutečnilo se několik setkání v kinosále a také několik výprav za fotografováním noční oblohy.

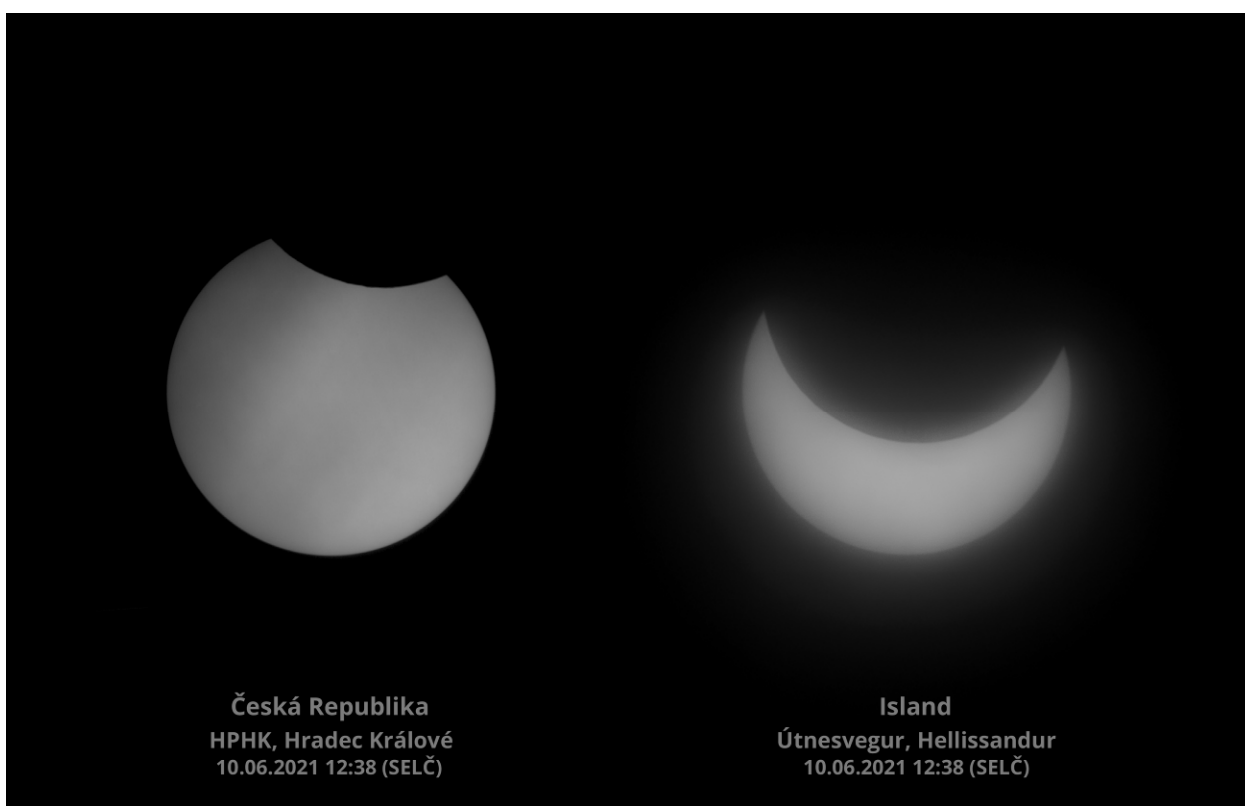
Hvězdárna a planetárium se zapojila do společné letní soutěžní kampaně města Hradce Králové a destinačního managementu Hradecko „Hradec Králové a Hradecko se lvem Gustíkem“. Cílem soutěže bylo přivést zejména rodiny s dětmi k návštěvě města a zajímavostí Hradce Králové a celého Hradecka.

V roce 2021 zhlédlo programy v digitálním planetáriu 10 570 platících návštěvníků z celkového počtu 11 141 platících návštěvníků hvězdárny a planetária. Je to o necelých 7 % méně než v předchozím roce, rovněž negativně ovlivněném koronavirovou epidemií. 6 679 účastníků kulturně vzdělávacích programů pro školní mládež je naopak o téměř 40 % více než v roce 2020. Všechny akce Hvězdárny a planetária v Hradci Králové, včetně akcí mimo areál HPHK, navštívilo 15 660 návštěvníků, téměř stejně jako v předchozím roce. Strávili na nich celkem 25 265 hodin.



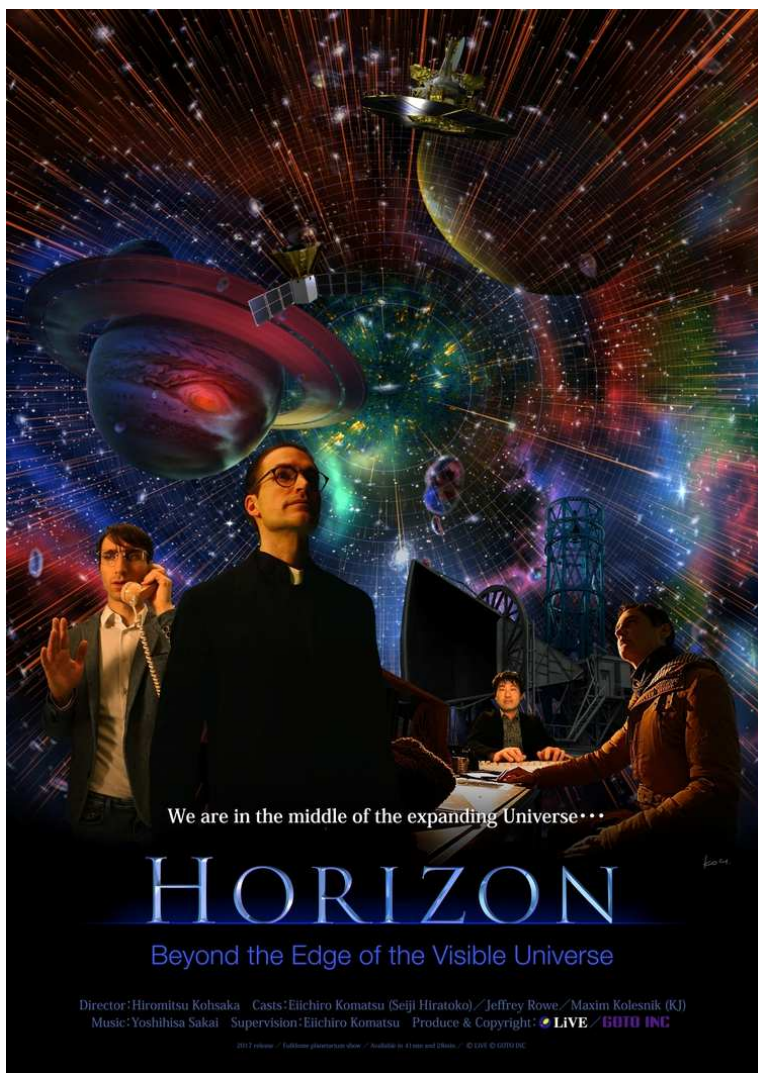
Zatmění Slunce dne 10. června 2021 v poledních hodinách pozorovali návštěvníci z prostoru areálu hvězdárny s využitím jejího přístrojového vybavení. Na velkoplošných monitorech probíhaly ukázky z jiných částí planety Země, ze kterých byl jev pozorovatelný a on-line přenášěn.

(Zdroj: HPHK, M. Krejčí)



Porovnání průběhu zatmění na snímcích pořízených ve stejném čase na různých místech planety Země (Hradec Králové a Island, 12:38 h SELČ).

(Zdroj: HPHK, M. Tušl)

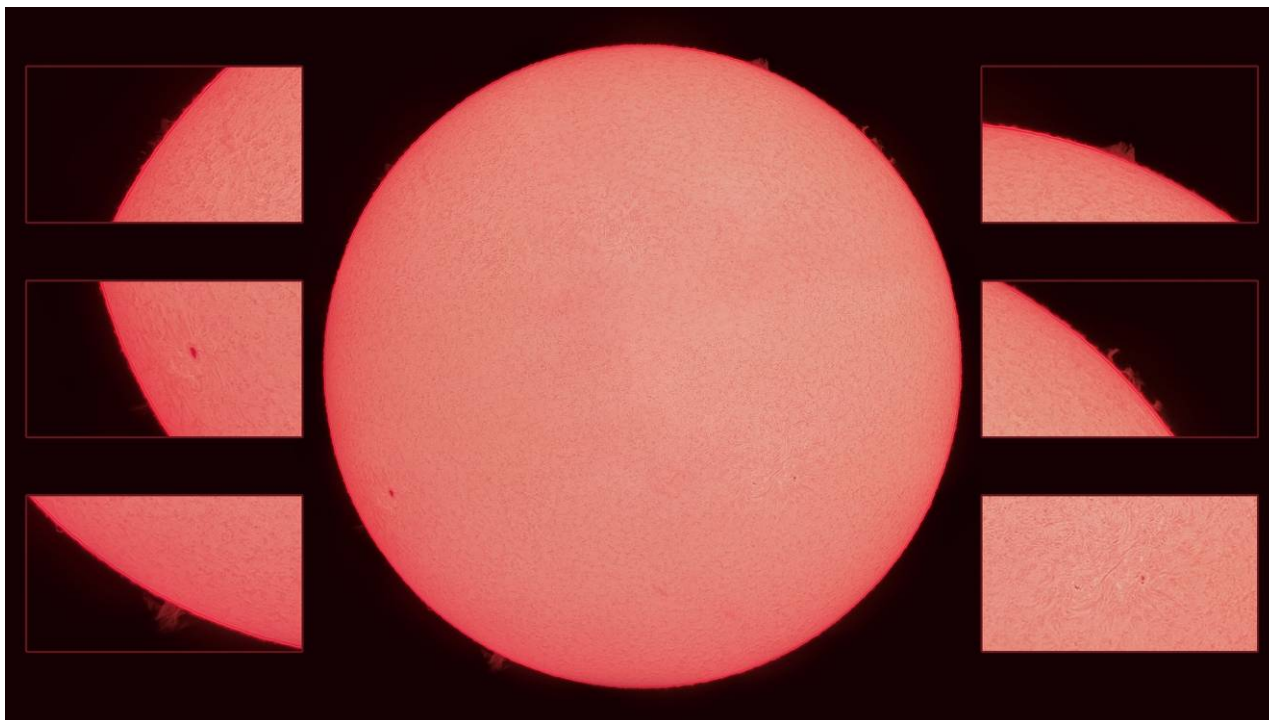


V závěru roku 2021 byl pro použití ve vzdělávacích programech pro školy i širokou veřejnost zakoupen pořad Horizon: Beyond the Edge of the Visible Universe, ve formátu pro celooblohovou projekci (full-dome) s českým dabingem.  
*(Zdroj: Live Company Ltd, Tokyo, Japan)*



Projekční systém umožňuje v našich programech bezprostředně prezentovat aktuální výsledky výzkumu. Z dat pořízených sondou MRO byly vytvořeny snímky i animace zachycující přistání sondy Perseverance dne 18. února 2021 na povrch planety Mars.

*(Zdroj: NASA, zpracování a implementace dat HPHK, M.Tušl)*



S pomocí specializovaného přístrojového vybavení jsou návštěvníci seznamováni s aktuálně pozorovatelnými jevy a procesy probíhajícími ve fotosféře a chromosféře naší nejbližší hvězdy. Snímek Slunce dne 5. října 2021, záznam z 07:26 – 08:36 h SEČ kamerou ZWO ASI 294MC umístěné na dalekohledu Baader C-925 Triband-SCT se slunečním filtrem SolarSpectrum Research Grade RG32. Počet zpracovaných snímků 502.

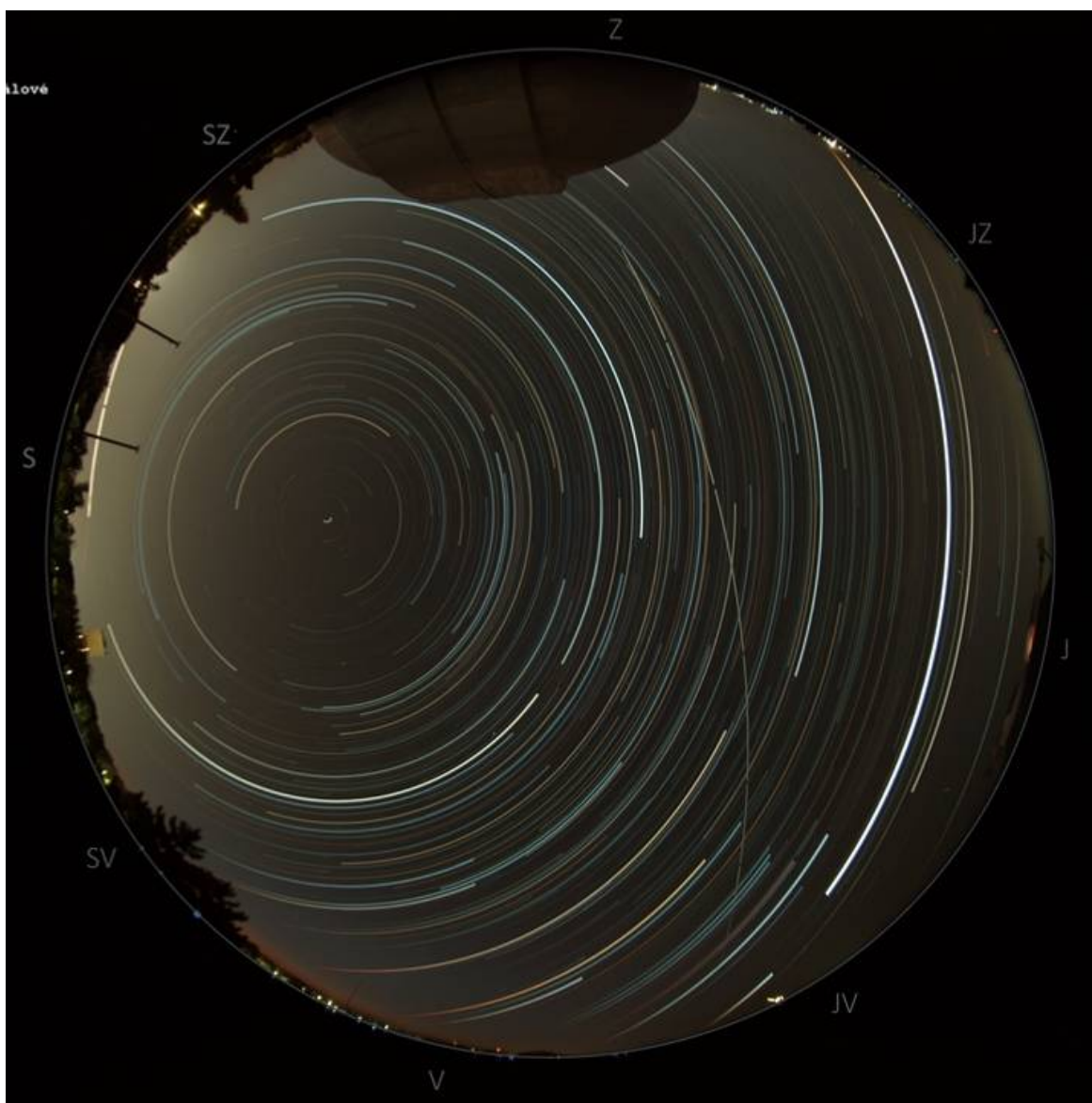
*(Zdroj: HPHK, M.Tušl)*



Snímek sluneční chromosféry zachycující protuberance na okraji slunečního disku ze dne 1. října 2021, záznam z 13:51 – 13:53 h SEČ. Použito výše uvedené přístrojové vybavení. Počet zpracovaných snímků 2001.

*(Zdroj: HPHK, M.Tušl)*





Světelné stopy hvězd nad Hradcem Králové zaznamenané ze střechy budovy hvězdárny v rámci ověřovacího provozu celoblokové kamery v noci z 8. na 9. 9. 2021. (Zdroj: HPHK, M. Tušl)

## C. PERSONÁLNÍ OBLAST

1. **Stanovený specifický ukazatel** pro rok 2021:  
průměrný přepočtený počet zaměstnanců: **18**
  
2. **Skutečný přepočtený počet zaměstnanců** za celý rok : **16,1**  
Skutečný fyzický počet zaměstnanců k 31. 12. 2021 : **17**  
Stanovený průměrný přepočtený počet zaměstnanců v pracovním poměru nebyl v roce 2021 překročen. S několika dalšími pracovníky byly uzavírány dohody o pracích konaných mimo pracovní poměr (DPČ a DPP) jak na několikaměsíční, tak na jednorázové práce (především přednášky). Z důvodu vládních opatření pro omezení šíření koronavirové epidemie (uzavření a následně omezení provozu pro návštěvníky) byly v prvním pololetí některé práce konané mimo pracovní poměr (pokladní, uvaděčské, přednáškové) výrazně omezeny.
  
3. **Struktura zaměstnanců** v pracovním poměru na konci roku 2021 :
  - a) dle vzdělání :

vysokoškolské magisterské	9
vysokoškolské bakalářské	2
úplné středoškolské	5
základní	1
  
  - b) dle věku :

30 – 40	4
40 – 50	1
50 – 60	11
60 –	1
  
  - c) dle druhu vykonávané práce :

kulturně osvětová, odborná, programová,	8
ekonomicko-správní a organizační,	4
technické zabezpečení, vývoj a údržba,	3
úklid	1
  
  - d) dle zdravotního stavu :

se zdravotním postižením	1
--------------------------	---
  
- Přírůstky a úbytky** zaměstnanců:  
Od ledna 2021 byla pro kulturně vzdělávací činnost přijata nová zaměstnankyně s vysokoškolským doktorským vzděláním, zpočátku na dohodu o provedení práce, od června do konce roku na dohodu o pracovní činnosti. V květnu 2021 byl ukončen pracovní poměr (zkrácený 0,25 úvazek) jednoho kulturně vzdělávacího zaměstnance, pokračoval v činnosti na dohodu o provedení práce (DPP). Jeden kulturně vzdělávací pracovník byl po celý rok z důvodu dlouhodobé nemoci v pracovní neschopnosti.
  
4. **Průměrná platová třída** : 9,9  
Průměrný platový stupeň : 9,5
  
5. **Průměrný hrubý měsíční plat** zaměstnance v pracovním poměru v roce 2021: 34 868,- Kč.

## D. HOSPODAŘENÍ

Hvězdárna a planetárium v Hradci Králové jako příspěvková organizace zřizovaná Královéhradeckým krajem vykonává dle své zřizovací listiny veškerou svoji činnost jako činnost hlavní. Z hlediska daňového (pro účely daně z příjmu právnických osob) jsou jednotlivé druhy činností rozlišeny podle toho, zda jsou předmětem daně z příjmu, a to buď ze zákona, jako např. úroky z bankovních vkladů a nájemné (§ 18a, odst. 2, písm. c) a d) zák. č. 586/1992 Sb.), nebo že příjmy jsou u určitého druhu činnosti (§ 18a, odst. 1, písm. a) zák. č. 586/1992 Sb.) vyšší než související náklady, jako např. prodej publikací, pomůcek a občerstvení (zboží).

Z hlediska zdanění je proto činnost Hvězdárny a planetária v Hradci Králové členěna na:

- 1) kulturní činnost (vstupné) – příjmy jsou nižší než náklady – nezdaňuje se,
- 2) prodej souvisejícího zboží – příjmy jsou vyšší než náklady – zdaňuje se,
- 3) úroky z běžných i termínovaných účtů – zdaňuje přímo banka,
- 4) nájemné – zdaňuje se ze zákona,
- 5) služby související s pronájmem – příjmy jsou vyšší než náklady – zdaňují se.

V tomto členění jsou také uvedeny příjmy a výnosy v následujícím přehledu hospodaření.

### D.1. Výnosy

Číslo účtu	Název účtu	Schválený původní rozpočet 2021	Schválený upravený rozpočet 2021	Skutečnost 2021	Plnění k UR 2021 %	Skutečnost 2020	Index 2021 / 2020
<b>60</b>	<b>Tržby za vlastní výkony a zboží</b>	<b>1 470 000</b>	<b>1 470 000</b>	<b>1 416 821</b>	<b>96,4</b>	<b>1 469 434</b>	<b>0,96</b>
602	Výnosy z prodeje služeb	860 900	860 900	732 354	85,1	884 261	0,83
	<i>z toho: vstupné</i>	<i>840 900</i>	<i>840 900</i>	<i>729 116</i>	<i>86,7</i>	<i>866 754</i>	<i>0,84</i>
603	Výnosy z pronájmů	454 100	454 100	453 430	99,9	424 913	1,07
604	Výnosy z prodaného zboží	155 000	155 000	231 037	149,1	160 260	1,44
<b>66</b>	<b>Finanční výnosy</b>	<b>0</b>	<b>0</b>	<b>14 069</b>		<b>887</b>	<b>15,86</b>
<b>67</b>	<b>Výnosy z transferů</b>	<b>19 63 700</b>	<b>20 530 300</b>	<b>20 614 876</b>	<b>100,4</b>	<b>21 242 947</b>	<b>0,97</b>
	<i>v tom: od zřizovatele</i>	<i>14 179 000</i>	<i>15 071 600</i>	<i>15 071 600</i>	<i>100,0</i>	<i>14 800 300</i>	<i>1,02</i>
	<i>odpisy z dotace DP</i>	<i>5 458 700</i>	<i>5 458 700</i>	<i>5 543 276</i>	<i>101,5</i>	<i>6 442 647</i>	<i>0,86</i>
	<b>VÝNOSY CELKEM</b>	<b>21 107 700</b>	<b>22 000 300</b>	<b>22 045 766</b>	<b>100,2</b>	<b>22 713 268</b>	<b>0,97</b>
	<b>Výnosy celkem bez odpisů z dotace</b>	<b>15 649 000</b>	<b>16 541 600</b>	<b>16 502 490</b>	<b>99,8</b>	<b>16 270 621</b>	<b>1,01</b>

**Celkové výnosy** včetně transferů (i odpisů majetku pořízeného z prostředků EU+SR – digitální planetárium) dosáhly 100,2 % celoročních rozpočtovaných výnosů. Oproti loňskému roku jsou o 3 % nižší.

Výnosy oproštěné o odpisy majetku pořízeného z prostředků EU+SR jsou nižší, a to 99,8 % rozpočtovaných výnosů. Ve srovnání s předchozím rokem jsou vyšší o 1,0 %. Na vyšší celkové výnosy mělo největší vliv zvýšení příspěvku zřizovatele na odpisy dlouhodobého majetku o 892 600 Kč (v dubnu 836 600 Kč na vyšší odpisy a v červenci 56 000 Kč na zvýšený odvod z odpisů dlouhodobého majetku).

**Výnosy (tržby) z vlastní činnosti** dosáhly i při koronavirových omezeních 96,4 % celoročního rozpočtu a jsou jen o 4 % nižší než v předchozím roce. Výnosy z prodeje služeb, které jsou závislé na počtu a složení návštěvníků našich programů, jsou ve vztahu k celoročnímu rozpočtu 85,1 %, z toho vybrané vstupné 86,7 %. Příčinou bylo úplné uzavření organizace pro veřejnost v první třetině roku, vyplývající z vládních opatření pro omezení koronavirové epidemie a v následujících měsících prvního pololetí povolení pouze omezeného provozu. Ve druhém čtvrtletí to bylo od května zpřístupnění pouze výstavních prostor ve výrazně omezeném počtu návštěvníků a od června sice otevření programů v digitálním planetáriu pro organizované skupiny, především školní mládež, avšak pouze v omezené

kapacitě. Rovněž ve třetím a čtvrtém čtvrtletí jsme z preventivních epidemiologických důvodů a s ohledem na celkově opatrnější chování veřejnosti, nevyužívali pro veřejnost plnou kapacitu sálu a u programů pro školní skupiny nespojovali žáky různých škol. Zcela vyrovnat výpadek příjmů ze vstupného, způsobený koronavirovou epidemií, nebylo tak již do konce kalendářního roku možné i při přetrvávajícím zájmu škol a veřejnosti o naše programy a rozšíření počtu programů pro rodiče s dětmi v době školních prázdnin. K dosažení 96,4 % celoročních rozpočtovaných výnosů z vlastních činností přispěly i zvýšené výnosy (149,1 %) z prodaného zboží (publikace, pomůcky, občerstvení).

**Transfery:** Původní celoroční rozpočtovaný příspěvek zřizovatele na provoz (14 179 000 Kč) byl poskytován průběžně měsíčně. V dubnu byla celoroční částka navýšena v rámci první změny rozpočtu KHK o 836 600 Kč na zvýšené odpisy dlouhodobého majetku, v červenci byla ještě navýšena o 56 000 Kč na zvýšený odvod z odpisů do rozpočtu zřizovatele. Celoroční rozpočtovaný příspěvek zřizovatele na provoz však nebyl navýšen na krytí výpadku vlastních příjmů organizace způsobeného opatřeními pro omezení šíření koronavirové epidemie. Výsledný upravený příspěvek na provoz byl poskytnut ve výši 15 071 600 Kč.

## D. 2. Náklady

Číslo účtu	Název účtu	Schválený původní rozpočet 2021	Schválený upravený rozpočet 2021	Skutečnost 2021	Plnění k SUR 2021 %	Skutečnost 2020	Index 2021 / 2020
<b>50</b>	<b>Spotřebované nákupy</b>	<b>1 390 000</b>	<b>1 390 000</b>	<b>1 648 579</b>	<b>118,6</b>	<b>1 513 043</b>	<b>1,09</b>
501	Spotřeba materiálu	500 000	500 000	717 914	143,6	630 231	1,14
502	Spotřeba energie	790 000	790 000	794 109	100,5	788 337	1,01
504	Prodané zboží	100 000	100 000	136 556	136,6	94 476	1,45
<b>51</b>	<b>Služby</b>	<b>1 700 000</b>	<b>1 700 000</b>	<b>1 762 697</b>	<b>103,7</b>	<b>1 664 417</b>	<b>1,06</b>
511	Opravy a udržování	900 000	900 000	358 202	39,8	888 534	0,40
512	Cestovné	5 000	5 000	12 382	247,6	4 998	2,48
513	Náklady na reprezentaci	5 000	5 000	2 759	55,2	3 822	0,72
518	Ostatní služby	790 000	790 000	1 389 354	175,9	767 064	1,81
	z toho: nájemné (5180415)	19 000	25 280	25 284	100,0	18 963	1,33
<b>52</b>	<b>Osobní náklady</b>	<b>12 075 000</b>	<b>12 075 000</b>	<b>10 096 021</b>	<b>83,6</b>	<b>10 159 816</b>	<b>0,99</b>
521	Mzdové náklady	8 802 000	8 802 000	7 329 621	83,3	7 407 108	0,99
524	Zákonné sociální pojištění	2 846 000	2 846 000	2 382 468	83,7	2 395 001	0,99
525	Ostatní sociál. pojištění	23 600	23 600	19 740	83,6	19 845	0,99
527	Zákonné soc. náklady	403 400	403 400	364 192	90,3	337 863	1,08
<b>53</b>	<b>Daně a poplatky</b>	<b>3 000</b>	<b>3 000</b>	<b>3 414</b>	<b>113,8</b>	<b>2 709</b>	<b>1,26</b>
531	Daň silniční	1 500	300	312	104,0	1 125	0,28
538	Ostatní daně a poplatky	1 500	2 700	3 102	114,9	1 584	1,96
<b>54</b>	<b>Ostatní náklady</b>	<b>100 000</b>	<b>100 000</b>	<b>13 480</b>	<b>13,5</b>	<b>140 087</b>	<b>0,10</b>
<b>55</b>	<b>Odpisy, prodaný majetek, rez., opr. pol.</b>	<b>7 381 600</b>	<b>7 381 600</b>	<b>7 722 913</b>	<b>104,6</b>	<b>8 727 431</b>	<b>0,88</b>
551	Odpisy dlouhodobého nehm. a hm. majetku	6 881 600	6 881 600	6 964 296	101,2	7 699 983	0,90
	z toho: odpisy dlouhodobého maj. HPHK	1 422 900	1 422 900	1 421 019	99,9	1 257 336	1,13
	z toho: odpisy dlouhodobého maj. DP transfér	5 458 700	5 458 700	5 543 277	101,5	6 442 647	0,86
558	Náklady z drobného dlouhodobého majetku	500 000	500 000	758 617	151,7	1 027 448	0,74
<b>56</b>	<b>Finanční náklady</b>	<b>0</b>	<b>0</b>	<b>5 755</b>		<b>26 393</b>	<b>0,22</b>
563	Kurzové ztráty	0	0	5 755		26 393	0,22
	<b>NÁKLADY CELKEM</b>	<b>22 649 600</b>	<b>22 649 600</b>	<b>21 252 859</b>	<b>93,8</b>	<b>22 233 897</b>	<b>0,96</b>
	<i>Náklady celkem bez odpisů z dotace</i>	<i>17 190 900</i>	<i>17 190 900</i>	<i>15 709 582</i>	<i>91,4</i>	<i>15 791 250</i>	<i>0,99</i>
	<b>VÝSLEDEK HOSPODAŘENÍ</b>	<b>-1 541 900</b>	<b>-649 300</b>	<b>792 907</b>		<b>479 371</b>	<b>1,65</b>

**Celkové náklady** nenaplňují celoroční rozpočet o 6,2 % a jsou o 4 % nižší než v loňském roce. Z důvodu nejistoty ve vývoji koronavirové epidemie a následných vládních opatření jsme při rozpočtovaném celoročním záporném výsledku hospodaření přistoupili od počátku roku, obdobně jako v roce minulém, k úspornému nákladovému hospodaření. Některé práce údržby a oprav jsme se snažili provádět především vlastními silami, což se projevilo výraznější úsporou v nákladech na opravy a udržování, ale poněkud vyššími materiálovými náklady. Přesto byly celkově ve službách náklady mírně vyšší z důvodu nutnosti rozšíření softwarové podpory projekčního systému digitálního planetária a dokončení nezbytných plánovaných oprav. Na vyšších materiálových nákladech se menší měrou podílely i mimořádné pomůcky a prostředky k omezení vlivu koronavirové infekce (roušky, respirátory, antigenní testy, dezinfekce). K výrazné úspoře v osobních nákladech došlo omezením prací vykonávaných na DPC a DPP, ještě v loňském roce byl ukončen jeden pracovní poměr na konci zkušební doby a přispělo i celoroční onemocnění jednoho zaměstnance.

**Odpisy** majetku pořízeného z investičních prostředků EU+SR, které tvoří podstatnou část celkových odpisů, se oproti loňskému roku snížily o 13,6 %, jelikož v červnu končilo odepisování některých licencí softwarového vybavení digitálního planetária (6 full-dome pořadů). V účetních výkazech se tyto odpisy projevují fiktivním zvýšením jak celkových výnosů, tak i nákladů celoročně o 5 543 276 Kč (v tabulce uvedeno v druhých řádcích).

Odpisy vlastního majetku (KHK) se zvýšily o odpisy nově pořízeného a aktivovaného dlouhodobého majetku, a to na 1 421 019 Kč.

**Závazné ukazatele:** Příspěvek zřizovatele na provoz byl poskytnut ve schválené výši 15 071 600,- Kč celoročního příspěvku. Roční odvod z investičního fondu organizace (z odpisů) do rozpočtu zřizovatele byl odveden ve stanovené výši 1 138 300,- Kč.

**Výsledek hospodaření** byl dosažen kladný 792 906,85 Kč, a to i při výrazných a dlouhodobých provozních omezeních ke zvládnutí koronavirové epidemie. Čisté výnosy (bez odpisů z dotace) dosáhly 99,8 % celoročního rozpočtu, náklady byly vůči celoročnímu rozpočtu díky úsporám nižší o 8,6 %, tj. dosáhly pouze 91,4 %.

Pro nepředvídatelné opravy nákladné technologie digitálního planetária, zatížené více než sedmiletým provozem a pro další hardwarový, softwarový a programový rozvoj v příštích letech, potřebujeme mít dostatečnou finanční rezervu. Navrhujeme proto vypořádání výsledku hospodaření převodem v plné výši do rezervního fondu organizace.

### D. 3. Investice, modernizace, opravy a udržitelnost projektů z OP VaVpI

Hvězdárna a planetárium v Hradci Králové je od roku 2015 podstatně rozšířena díky využití dotací z Evropského strukturálního fondu pro regionální rozvoj a státního rozpočtu ČR, Operačního programu VaVpI (Výzkum a Vývoj pro Inovace). V letech 2010 až 2014 byl vybudován nový objekt digitálního planetária a vybaven špičkovou projekční technologií a dvěma interaktivními expozicemi. Nahradil původní malé opticko-mechanické planetárium, nejstarší v ČR. Využitím následné výzvy v OP VaVpI a úspěšným navazujícím projektem bylo pořízeno další softwarové vybavení, a to 12 zahraničních přírodovědně a technicky zaměřených odborných vzdělávacích full-dome pořadů včetně jejich českého dabingu a rozšiřující modul 3D astronomického softwaru Uniview. Ty byly a některé ještě jsou, spolu s úvodními třemi full-dome pořady, zařazovány jak do vzdělávacích programů pro školní mládež, tak do programů pro nejširší veřejnost. V následujících letech (2016 – 2021) byly pořizovány další pořady, a to jak populárně odborné určené pro starší mládež a dospělou veřejnost, tak i programy určené pro děti a mládež. Jsou uplatňovány jak v programech pro veřejnost, tak ve vzdělávacích programech pro všechny stupně a druhy škol.

Pětileté doby udržitelnosti obou projektů VaVpI a jejich dotací sice skončily v letech 2019 a 2020, avšak poskytovatelem dotací (MŠMT) jsou i nadále sledovány až do doby skončení účetního odpisu hmotného i nehmotného majetku pořízeného z dotací.

Rovněž v roce 2021 byly do programů zařazeny dva nové pořady (Voyager: the never-ending Journey a Auroral Substorm) určené pro dospělou veřejnost i školní mládež, pořízené ještě v roce 2020.

Z investičních prostředků byl v roce 2021 pořízen pro uplatnění v digitálním planetáriu další nový odborný pořad Horizon: Beyond the Edge of the Visible Universe s platností licence od 1. 3. 2022 a zařazením do programů pro veřejnost od března 2022. Pro foyer digitálního planetária byl pořízen nový interaktivní exponát „Plazmová koule“ náhradou za vyřazený neopravitelný. Dokončen a instalován bude rovněž počátkem roku 2022. Pro nejrůznější dopravní potřeby jak osobní, tak především nákladní, byl pořízen nový víceúčelový automobil Toyota ProAce náhradou za 23 let starý opotřebený Renault Kangoo, vyřazený z provozu a daný do ekologické likvidace.

Výměnou vstupního zobrazovacího členu byla v digitálním planetáriu obnovena funkce interaktivního exponátu „Infrakamera“. Zobrazovací možnosti robotického dalekohledu byly rozšířeny o velkoplošné monitory odstraněné ze světelných panelů pro jejich částečnou nefunkčnost, která není omezující pro nové využití.

Plánovaná a projekčně připravená rekonstrukce pozorovacího domku se dvěma pozorovatelnami pro odborná pozorování a využití v oblasti systematického vzdělávání však nebyla zahájena z důvodu chybějících investičních prostředků. Vydané stavební povolení nabylo právní moci již 18. 3. 2020, počátkem roku 2022 bude požádáno o prodloužení jeho platnosti.

V roce 2021 byly též provedeny nezbytné a neodkladné opravy uvnitř i vně hlavní budovy hvězdárny, která byla i s přílehlými pozemky převedena v roce 2019 z majetku Města Hradce Králové do majetku Královéhradeckého kraje.

U garáže byla vyměněna vjezdová vrata a provedena celková oprava podlahy včetně zemní izolace.

Pro snížení energetické náročnosti plynového ústředního vytápění byly u všech radiátorů vyměněny ventily s termostatickými hlavicemi.

Ve venkovním prostoru, přístupném nejširší veřejnosti, byly instalovány nové lavičky a odpadkové koše. Lavičky jsou mírně snížené a seřazené do oblouku tak, aby vytvářely a poskytovaly vhodný prostor především pro žáky a učitele před a po programu ve hvězdárně a v planetáriu.

Pro zajištění lepší ochrany veřejného majetku byla opravena hlavní vjezdová brána do jižní části areálu, umožňující kontrolovaný přístup osob a automatické uzavírání vjezdu.

U hlavního vchodu a vstupního schodiště budovy hvězdárny bylo kompletně vyměněno oplechování a provedena oprava střešního okapu a svodu u malého planetária.



Byl pořízen víceúčelový automobil, umožňující změnou konfigurace vnitřního prostoru přizpůsobit jeho využití pro přepravu rozměrnějšího nákladu, nebo většího počtu osob.  
(Zdroj: HPHK, M. Krejčí)

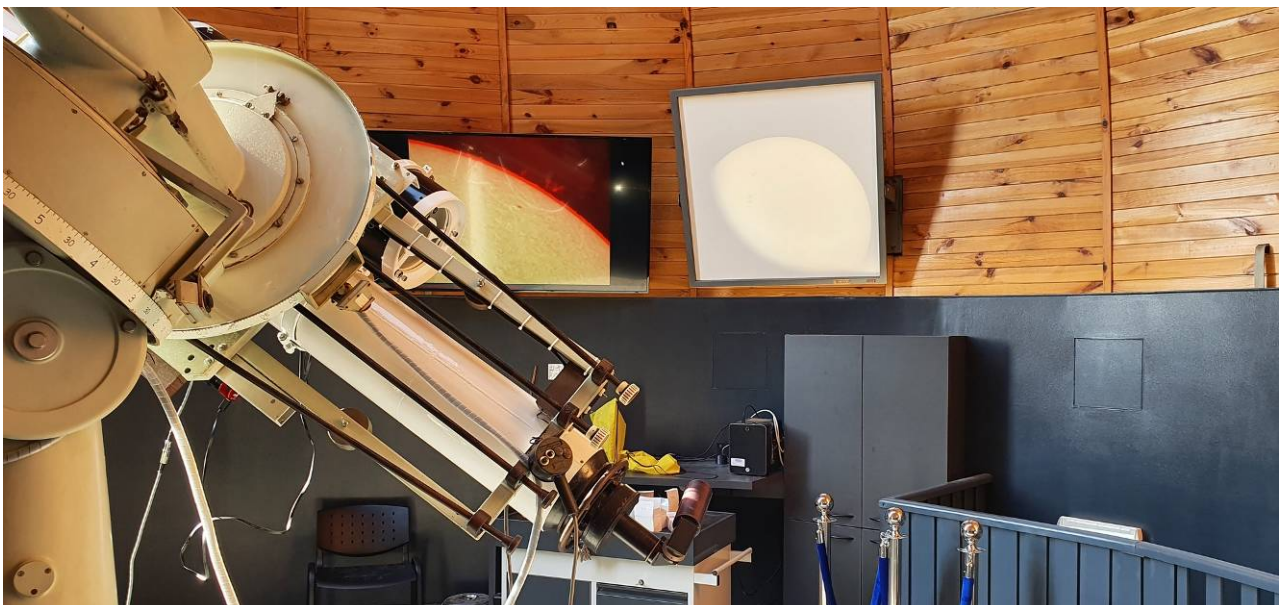


V areálu hvězdárny byly instalovány lavičky využívané návštěvníky našich programů, zejména školními skupinami a nové odpadkové koše.  
(Zdroj: HPHK, M. Krejčí)



Po reklamaci vadného kusu a dokončeném testování, byl na montáži hlavního dalekohledu instalován a zprovozněn sluneční dalekohled.

Společně s hlavním dalekohledem umožňuje současná pozorování i záznamy jevů ve fotosféře a chromosféře Slunce.  
(Zdroj: HPHK, M. Krejčí)

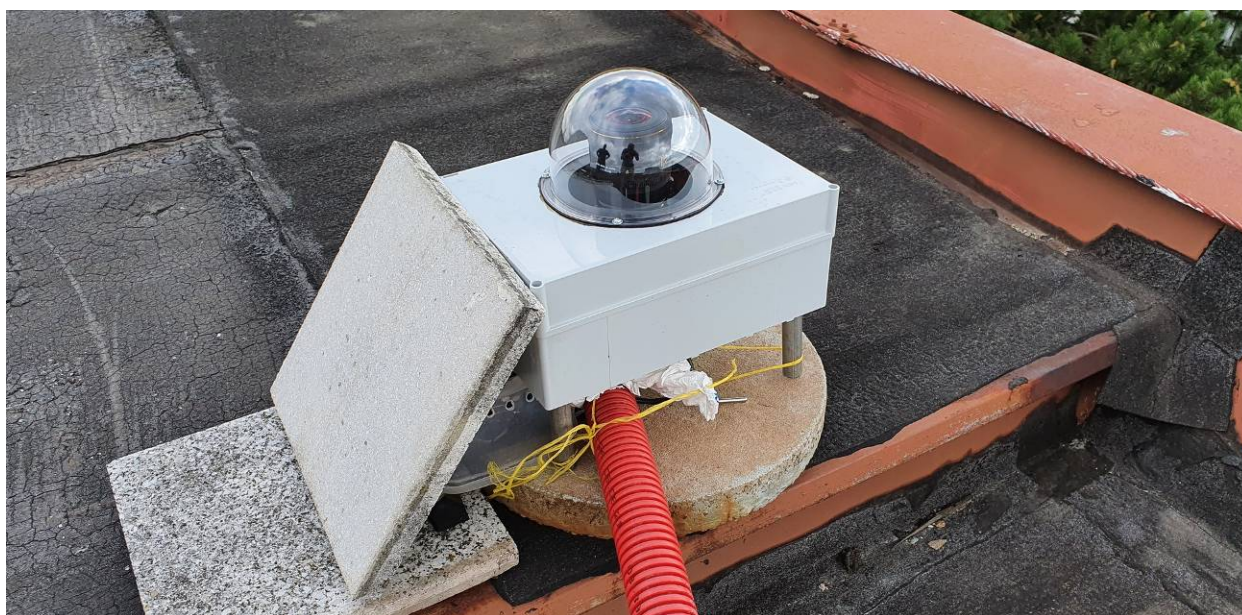






Pro posílení zobrazovacích možností robotického dalekohledu byly, s ohledem na co nejefektivnější využití dostupného hardware, po úpravě využity již částečně nefunkční monitory, které byly v minulém roce ze světelných panelů v digitálním planetáriu vymontovány a nahrazeny novými.

*(Zdroj: HPHK, M. Krejčí)*



Návrh, konstrukce a ověřovací provoz celooblohové kamery byl z důvodu úspory finančních prostředků zajištěn vlastními silami.

*(Zdroj: HPHK, M. Krejčí)*



V rámci přípravy modernizace budovy hvězdárny v Hradci Králové byla společně s pracovníky našeho zřizovatele uskutečněna návštěva hvězdárny v Teplicích, modernizované v roce 2018, v rámci které proběhly konzultace problematiky specifického prostředí a přístrojového vybavení podobně zaměřených institucí.  
(Zdroj: HPHK, M.Krejčí)



#### D. 4. Tvorba a čerpání peněžních fondů

	zůstatek 31. 12. 20 Kč	tvorba Kč	čerpání Kč	zůstatek 31. 12. 21 Kč
1. <b>Fond odměn</b>	<b>353 914</b>	-	-	<b>353 914</b>
Do fondu odměn nebyly převedeny žádné prostředky z výsledku hospodaření za rok 2020 a v roce 2021 z něho nebyly žádné čerpány.				
2. <b>FKSP</b>	<b>336 447</b>	135 231	73 620	<b>398 058</b>
Fond byl tvořen přidělem 2 % ročního objemu zúčtovaných platů a jejich náhrad. V průběhu roku byl fond použit především na příspěvky na stravování zaměstnanců, na nákup vitamínových přípravků pro zaměstnance a na peněžní dar jednomu zaměstnanci při jeho významném životním výročí. Jeden zaměstnanec splácí půjčku poskytnutou z fondu k řešení jeho finančně obtížné životní situace.				
3. <b>Fond rezervní (413 + 414)</b>	<b>4 566 056</b>	479 371	100 000	<b>4 945 427</b>
Do rezervního fondu organizace byl se souhlasem Rady a Zastupitelstva Královéhradeckého kraje převeden celý výsledek hospodaření za rok 2020 ve výši 479 370,91 Kč. Z rezervního fondu bylo převedeno do fondu investic organizace 100 000,- Kč na pořízení trojrozměrného interaktivního exponátu (plazmová koule).				
4. <b>Fond investic (reprodukce)</b>	<b>403 779</b>	2 668 249	2 387 687	<b>684 341</b>
Na tvorbě investičního fondu se v roce 2021 podílely odpisy dlouhodobého hmotného majetku ve výši 1 421 020 Kč, převod 100 000 Kč z rezervního fondu HPHK (účel viz výše) a investiční dotace z fondu reprodukce a rozvoje zřizovatele ve výši 1 147 229,47 Kč na pořízení full-dome pořadu Horizon: Beyond the Edge of the Visible Universe (632 418,60 Kč) a osobního víceúčelového automobilu Toyota (514 810,87 Kč). Z odpisů bylo odvedeno do fondu reprodukce a rozvoje Královéhradeckého kraje 1 138 300 Kč. Z fondu byly financovány výše uvedené a plánované investice: odborný full-dome pořad, víceúčelový automobil a trojrozměrný interaktivní exponát v celkové částce 1 249 387 Kč.				

## E. NAKLÁDÁNÍ S MAJETKEM

	stav k 1.1.2021 Kč	stav k 31.12.2021 Kč
<b>1. Dlouhodobý nehmotný majetek</b>	<b>10 852 306</b>	<b>8 315 783</b>
V červnu 2021 končilo odepisování licencí full-dome pořadů pořízených z druhé dotace EU+SR: Buňka! Buňka! Buňka!, Dynamická země, Zemětřesení – důkaz o nepokojné planetě, Křehká planeta, Život – příběh vesmíru a Neurodome celkem v ceně 2 536 523 Kč. Nově pořízený pořad Horizon: Beyond the Edge of the Visible Universe s platností licence od 1.3.2022, vedený na účtu 041 – nedokončený dlouhodobý nehmotný majetek, bude zařazen do majetku v roce 2022.		
<b>2. Drobný dlouhodobý nehmotný majetek</b>	<b>303 575</b>	<b>303 575</b>
V tomto majetku nebyly žádné pohyby, majetek nebyl vyřazen ani pořízen nový.		
<b>3. Dlouhodobý hmotný majetek odpisovaný</b>	<b>111 945 226</b>	<b>111 530 310</b>
budovy	65 789 989	65 789 989
samostatné movité věci	46 155 237	45 740 321
Ze samostatných movitých věcí byl vyřazen již účetně odepsaný zastaralý a neopravitelný majetek v pořizovací ceně 929 727 Kč, používaný v předchozích šesti až pětadvaceti letech, a to kamera Celestron (1996), CCD kamera (1999), chromosférický dalekohled (2000), automobil Renault Kango (1998) a plazmová koule (2014). Samostatné movité věci byly rozšířeny o víceúčelový automobil Toyota v ceně 514 810,87 Kč.		
<b>4. Dlouhodobý hmotný majetek neodpisovaný (pozemky)</b>	<b>8 268 481</b>	<b>8 268 481</b>
Celková výměra spravovaných pozemků se oproti roku 2020 nezměnila.		
<b>5. Drobný dlouhodobý hmotný majetek</b>	<b>7 246 607</b>	<b>7 637 092</b>
V kategorii majetku od 3 do 40 tis. Kč byly vyřazeny předměty v celkové ceně 388 942 Kč. Pro modernizaci vybavení obou objektů, upgrade výpočetní a informační techniky a rozšíření technických možností kulturně vzdělávacích programů byly pořízeny nové předměty v celkové ceně 779 427 Kč.		
<b>6. Zásoby</b>	<b>489 254</b>	<b>432 163</b>
spotřební materiál	131 274	135 019
zboží k prodeji	357 980	297 144
Mírné zvýšení ceny zásob spotřebního materiálu bylo způsobeno navýšením ceny náhradních lamp pro projektory digitálního planetária. Snížit skladové zásoby zboží určeného k prodeji se podařilo díky rozvolnění vládních opatření k omezení šíření koronavirové epidemie v druhém pololetí, což umožnilo výrazně zvýšit návštěvní provoz a tím i prodej publikací, pomůcek a občerstvení.		
<b>7. Pohledávky po splatnosti</b>	nebyly žádné.	

## F. AUTOPROVOZ

V roce 2021 byly v provozu 2 osobní automobily.

- 1) osobní automobil **Škoda Octavia Combi Tour II**, RZ: 4H9-96-02, rok výroby 2011, zakoupen nový v roce 2011, registrován 19. 12. 2011, stav ujetých kilometrů k 31. 12. 2021: 59 435 km,

ujeté kilometry v roce 2021	1 784	km
spotřeba benzínu Natural 95 v roce 2021	136,6	l
normovaná průměrná spotřeba dle technického průkazu	7,5	l / 100 km
skutečná průměrná spotřeba	7,6	l / 100 km
náklady na spotřebovaný benzin	4 395,-	Kč
provozní náklady (dálniční známka, ostřík. kapaliny)	1 649,-	Kč
  
- 2) osobní (víceúčelový) automobil **Toyota ProAce city verso**, RZ: 7H7-02-17, rok výroby 2021, zakoupen nový v březnu 2021, registrován 17. 3. 2021, stav ujetých kilometrů k 31. 12. 2021:

ujeté kilometry v roce 2021	4 787	km,
spotřeba benzínu Natural 95 v roce 2021	4 787	km
normovaná průměrná spotřeba dle technického průkazu	346,2	l
skutečná průměrná spotřeba	6,6	l / 100 km
náklady na spotřebovaný benzin	7,2	l / 100 km
provozní náklady (dálniční známka, ostřík. kapaliny)	11 973,-	Kč
	1 678,-	Kč

Automobily jsou využívány příležitostně, pro vlastní potřeby organizace, bez řidiče z povolání. Zaměstnanci pověřeni řízením služebních automobilů absolvovali povinné školení.

Víceúčelový automobil Toyota byl pořízen jako náhrada za užitkový automobil Renault Kangoo, rok výroby 1998, který byl pořízen ojetý na konci roku 2009 bezúplatným převodem od Studijní a vědecké knihovny v Hradci Králové. Jeho životnost skončila v roce 2020. Po neúspěšné nabídce převodu jiné organizaci zřizované Královéhradeckým krajem a po schválení likvidační a škodní komisí a Radou KHK byl předán 3. května 2021 k ekologické likvidaci firmě Trotina Eko s.r.o.

## G. KONTROLNÍ ČINNOST

Vnitřní kontrolní systém je vytvořen dle povinností a potřeb organizace.

### 1. Kontrola finanční

je součástí vnitřního řízení organizace při přípravě finančních operací před jejich schválením, při jejich průběžném sledování až do jejich konečného vypořádání a zaúčtování a následného prověření. Provádějí ji ředitel, vedoucí oddělení a pověřeni odpovědní zaměstnanci. Finanční kontrola se prováděla v průběhu celého roku podle časového hlediska jako předběžná řídicí kontrola před vznikem závazku, předběžná kontrola po vzniku závazku, průběžná kontrola a kontrola následná.

Předběžnou kontrolu před vznikem závazku prováděli pověřeni příkazci operací, na kontrolu příkazcem operace navazovala kontrola správcem rozpočtu. Předběžnou kontrolu po vzniku závazku a průběžnou kontrolu prováděli příkazci operací, správce rozpočtu a hlavní účetní.

Provedení kontrol stvrzují svým podpisem na originálních nebo průvodních dokladech. Kontroly se prováděly z hlediska:

věcného: ověření věcné správnosti dodávky, účelnosti, hospodárnosti a souladu s rozpočtem,

formálního: ověření náležitostí účetních dokladů, oprávnění příkazce,

číselného: kontrola správnosti účtovaných / proplácených částek.

Následnou kontrolou byla kontrola majetku, pohledávek a závazků, provedená inventarizací k 31. 12. 2021.

## 2. **Kontrola požární ochrany.**

Preventivní požární prohlídku všech objektů areálu provádí ročně smluvní požární technik, byla provedena 16. 12. 2021. Při prohlídce bylo konstatováno, že všechny únikové cesty jsou označené a volné, hlavní uzávěry elektrické energie, vody, plynu a topení jsou řádně označené a přístupné. Součástí byla i kontrola dokumentace požární ochrany, která byla řádně vyvěšena.

## 3. **Kontrola bezpečnosti a ochrany zdraví při práci.**

Celkovou kontrolu BOZP provádí ročně komise jmenovaná ředitelem a sestávající z pracovníků hvězdárny a smluvního technika bezpečnosti práce. Kontrola byla provedena od 16. 12. 2021 do 20. 12. 2021 bez zjištění závad. Pro doložení aktuálního záznamu poskytovatele pracovně lékařských služeb byl stanoven termín 31. 3. 2022.

## 4. **Kontrola dodržování mimořádných protiepidemických opatření.**

Kontrolu dodržování opatření vyhlášených průběžně ministerstvem zdravotnictví a vládou ČR pro omezení šíření virového onemocnění covid-19 provedly v roce 2021 dvakrát pracovnice Krajské hygienické stanice Královéhradeckého kraje (KHS). Předmětem první kontroly, která proběhla 28. 4. 2021, byla kontrola uzavření instituce (objektů hvězdárny i digitálního planetária) pro veřejnost. Druhá kontrola byla provedena 10. 8. 2021. Byl kontrovan začátek a průběh programu pro děti, kterým jsme rozšířili naši programovou nabídku v době letních prázdnin. Obě kontroly konstatovaly dodržení podmínek aktuálně platných mimořádných opatření a nebyly při nich zjištěny žádné závady.

## 5. **Revize vyhrazených technických zařízení** provedli autorizovaní revizní technici:

únor revize náhradního zdroje elektrické energie v DP,

revize elektrických rozvodů v DP,

březen kontrola provozuschopnosti EZS,

duben kontrola žebříků,

květen revize hromosvodu – hlavní budova (bude provedena jeho celková rekonstrukce),

revize hromosvodu – observační domek,

červen revize protipožárních klapek v DP,

září revize nouzového osvětlení,

revize přenosných hasicích přístrojů,

revize požárních vodovodů v DP,

revize požárních uzávěrů v DP,

revize protipožárních ucpávek v DP,

říjen revize plynových spotřebičů a plynového zařízení,

odborná prohlídka kotelny,

kontrola spalinových cest,

listopad kontrola regálů,

prosinec revize elektriky stroje,

provozní revize stabilních tlakových nádob.

Zjištěné nedostatky: bez závad.

Předepsané revize zařízení byly provedeny ve stanovených termínech.

## H. INVENTARIZACE majetku a závazků

1. Řádná inventarizace majetku, pohledávek a závazků byla provedena ke dni 31. 12. 2021, a to na základě vnitřního předpisu č. 2/2013 upravujícího inventarizaci majetku a závazků HPHK a plán inventur.
2. Byla jmenována ústřední inventarizační komise ve složení:  
předseda: Bc. Jaroslava Levitnerová,  
členové: Dana Havrdová, Kateřina Marelová, Lenka Kmoníčková.  
Dále byly jmenovány dílčí inventarizační komise, v nichž byli zastoupeni jak členové ústřední inventarizační komise, tak další členové: Bc. Marek Tušl, Jaroslav Šantrůček, Ing. Martin Cholasta, Marcela Filková, Mgr. Miroslav Krejčí.  
Členové inventarizačních komisí byli proškoleni z práv a povinností 1. 12. 2021.  
Inventarizace byla zahájena 1. 12. 2021 a ukončena 14. 1. 2022.
3. Předmětem inventarizace byly majetek, pohledávky a závazky vedené na následujících účtech:

č.			Účet a název účtu	skutečný stav v Kč	účetní stav v Kč	rozdíl v Kč
	013	0101	Software DP - transfér	2 021 305,00	2 021 305,00	0,00
<b>1</b>	<b>013</b>		<b>Software</b>	<b>2 021 305,00</b>	<b>2 021 305,00</b>	0,00
	014	0100	Ocenitelná práva DP KHK + vlastní	2 732 964,05	2 732 964,05	0,00
	014	0101	Ocenitelná práva DP - transfér	3 561 514,00	3 561 514,00	0,00
<b>2</b>	<b>014</b>		<b>Ocenitelná práva</b>	<b>6 294 478,05</b>	<b>6 294 478,05</b>	<b>0,00</b>
	018	0103	DDNHM DP - majetek vlastní	56 065,94	56 065,94	0,00
	018	0200	DDNHM ostatní majetek HaP	247 508,68	247 508,68	0,00
<b>3</b>	<b>018</b>		<b>Drobný dlouhodobý nehmotný majetek</b>	<b>303 574,62</b>	<b>303 574,62</b>	0,00
	021	0202	Budovy pro služby obyvatelstvu - DP – KHK + transf.	48 349 075,18	48 349 075,18	0,00
	021	0300	budova č.p.456	17 308 322,71	17 308 322,71	0,00
	021	0600	Pozorovací domek	132 591,00	132 591,00	0,00
<b>4</b>	<b>021</b>		<b>Stavby</b>	<b>65 789 988,89</b>	<b>65 789 988,89</b>	<b>0,00</b>
	022	0100	SMV Projekt DP - KHK	344 995,20	344 995,20	0,00
	022	0101	SMV Projekt DP - transfér	37 850 476,87	37 850 476,87	0,00
	022	0102	SMV Projekt DP - KHK + transfér	1 495 386,48	1 495 386,48	0,00
	022	0103	SMV DP - vlastní majetek	1 815 199,50	1 815 199,50	0,00
	022	0200	Ostatní majetek HaP	4 234 262,97	4 234 262,97	0,00
<b>5</b>	<b>022</b>		<b>Samostatné hmotné movité věci a soubory</b>	<b>45 740 321,02</b>	<b>45 740 321,02</b>	<b>0,00</b>
	028	0100	DrDHM DP - Projekt DP (předaný KHK + transfér)	515 972,48	515 972,48	0,00
	028	0103	DrDHM DP - vlastní majetek	980 165,83	980 165,83	0,00
	028	0200	DrDHM A	928 539,13	928 539,13	0,00
	028	0400	DrDHM D	4 665 697,18	4 665 697,18	0,00
	028	0600	DrDHM K	51 209,20	51 209,20	0,00
	028	0700	DrDHM E	495 508,00	495 508,00	0,00
<b>6</b>	<b>028</b>		<b>Drobný dlouhodobý hmotný majetek</b>	<b>7 637 091,82</b>	<b>7 637 091,82</b>	<b>0,00</b>
	031	0309	Zahrady louky - zahrada	4 818 500,00	4 818 500,00	0,00
	031	0400	Zastavěné plochy	2 148 965,00	2 148 965,00	0,00
	031	0409	Zastavěné plochy - pod pozor. domkem	232 300,00	232 300,00	0,00
	031	0500	Ostatní pozemky	1 068 716,00	1 068 716,00	0,00
<b>7</b>	<b>031</b>		<b>Pozemky</b>	<b>8 268 481,00</b>	<b>8 268 481,00</b>	<b>0,00</b>
	041	0000	Pořízení DNM	632 418,60	632 418,60	0,00
<b>8</b>	<b>041</b>		<b>Nedokončený dlouhodobý nehmotný majetek</b>	<b>632 418,60</b>	<b>632 418,60</b>	<b>0,00</b>
	042	0600	Nedokončený majetek DHM	116 678,30	116 678,30	0,00

9	042		<b>Nedokončený dlouhodobý hmotný majetek</b>	<b>116 678,30</b>	<b>116 678,30</b>	0,00
	073	0101	Oprávky k software DP - transfér	-1 999 581,00	-1 999 581,00	0,00
10	073		<b>Oprávky k software</b>	<b>-1 999 581,00</b>	<b>-1 999 581,00</b>	<b>0,00</b>
	074	0100	Oprávky k oceň. právům DP KHK+ vlastní	-1 156 139,00	-1 156 139,00	0,00
	074	0101	Oprávky k ocen. právům DP - transfér	-3 425 883,00	-3 425 883,00	0,00
11	074		<b>Oprávky k ocenitelným právům</b>	<b>-4 582 022,00</b>	<b>-4 582 022,00</b>	<b>0,00</b>
	078	0103	Oprávky k DDNHM DP majetek vlastní	-56 065,94	-56 065,94	0,00
	078	0200	Oprávky k DDNHM ostatní majetek HaP	-247 508,68	-247 508,68	0,00
12	078		<b>Oprávky k dr. dlouhodob. nehmotnému majetku</b>	<b>-303 574,62</b>	<b>-303 574,62</b>	<b>0,00</b>
	081	0200	Opr. k 0210202 stavba DP bez komp. (KHK+vlastní)	-219 057,00	-219 057,00	0,00
	081	0201	Opr.k.0210202 stavba DP bez komp. (pouze transf.)	-2 835 345,00	-2 835 345,00	0,00
	081	0202	Opr.k.0210202 komp.1 proj. kopule DP (KHK+vlast.)	-68 085,00	-68 085,00	0,00
	081	0203	Opr.k.0210202 komp.1 proj. kopule DP (jen transfér)	-2 218 840,00	-2 218 840,00	0,00
	081	0205	Opr.k.0210202 komp.2 výtah DP (jen transfér)	-612 085,00	-612 085,00	0,00
	081	0206	Opr.k 0210202 komp.3 sys.vyt.a vzd. DP (KHK+vl.)	-82 174,00	-82 174,00	0,00
	081	0207	Opr.k 0210202 komp.3 sys.vyt.a vzd. DP (transfér)	-1 912 840,00	-1 912 840,00	0,00
	081	0300	oprávky k jiným nebyt. domům	-8 639 482,00	-8 639 482,00	0,00
	081	0600	Oprávky k pozorovacímu domku	-48 599,00	-48 599,00	0,00
13	081		<b>Oprávky ke stavbám</b>	<b>-16 636 507,00</b>	<b>-16 636 507,00</b>	<b>0,00</b>
	082	0100	Oprávky k SMV DP - KHK k 0220100	-208 452,00	-208 452,00	0,00
	082	0101	Oprávky k SMV DP - transfér k 0220101	-32 901 307,37	-32 901 307,37	0,00
	082	0102	Opráv. k SMV DP-KHK+vlast. k 0220102	-187 131,00	-187 131,00	0,00
	082	0103	Oprávky k SMV DP-vlast.maj. k 0220103	-1 322 615,00	-1 322 615,00	0,00
	082	0112	Oprávky k SMV DP-transfér k 0220102	-1 134 410,00	-1 134 410,00	0,00
	082	0200	Oprávky k SMV ostat. HaPk účtu 0220200	-2 691 351,10	-2 691 351,10	0,00
14	082		<b>Oprávky k samost. HM věcem a souborům</b>	<b>-38 445 266,47</b>	<b>-38 445 266,47</b>	<b>0,00</b>
	088	0100	Oprávky k DrDHM DP - projekt DP (KHK + transfér)	-515 972,48	-515 972,48	0,00
	088	0103	Oprávky k DrDHM DP - vlastní majetek	-980 165,83	-980 165,83	0,00
	088	0200	Oprávky k DrDHM A	-928 539,13	-928 539,13	0,00
	088	0400	Oprávky k DrDHM D	-4 665 697,18	-4 665 697,18	0,00
	088	0600	Oprávky k DrDHM K	-51 209,20	-51 209,20	0,00
	088	0700	Oprávky k DrDHM E	-495 508,00	-495 508,00	0,00
15	088		<b>Oprávky k drobnému dlouhod. hmot. majetku</b>	<b>-7 637 091,82</b>	<b>-7 637 091,82</b>	<b>0,00</b>
	111	0000	Pořízení materiálu	0,00	0,00	0,00
16	111		<b>Pořízení materiálu</b>	<b>0,00</b>	<b>0,00</b>	<b>0,00</b>
	112	0100	Materiál na skladě údržba	135 018,98	135 018,98	0,00
17	112		<b>Materiál na skladě</b>	<b>135 018,98</b>	<b>135 018,98</b>	<b>0,00</b>
	131	0000	Pořízení zboží	0,00	0,00	0,00
18	131		<b>Pořízení zboží</b>	<b>0,00</b>	<b>0,00</b>	<b>0,00</b>
	132	0100	Sklad hlavní	297 143,75	297 143,75	0,00
	132	0398	zboží KA	0,00	0,00	0,00
19	132		<b>Zboží na skladě</b>	<b>297 143,75</b>	<b>297 143,75</b>	<b>0,00</b>
	138	0000	Zboží na cestě	0,00	0,00	0,00
20	138		<b>Zboží na cestě</b>	<b>0,00</b>	<b>0,00</b>	<b>0,00</b>
	241	0100	ČS 5594362 0800-BÚ	5 157 594,05	5 157 594,05	0,00
	241	0102	ČSOB 217632009 0300	72 732,80	72 732,80	0,00
21	241		<b>Běžný účet</b>	<b>5 230 326,85</b>	<b>5 230 326,85</b>	<b>0,00</b>
	243	0100	ČS 5594442 0800 - FKSP	364 363,84	364 363,84	0,00



<b>22</b>	<b>243</b>		<b>Běžný účet FKSP</b>	<b>364 363,84</b>	<b>364 363,84</b>	0,00
	244	0200	ČSOB 177921243 0300	2 573 018,91	2 573 018,91	0,00
<b>23</b>	<b>244</b>		<b>Termínované vklady krátkodobé</b>	<b>2 573 018,91</b>	<b>2 573 018,91</b>	<b>0,00</b>
	261	0100	Pokladna	27 572,00	27 572,00	0,00
<b>24</b>	<b>261</b>		<b>Pokladna</b>	<b>27 572,00</b>	<b>27 572,00</b>	0,00
	262	0100	Peníze na cestě	0,00	0,00	0,00
<b>25</b>	<b>262</b>		<b>Peníze na cestě</b>	<b>0,00</b>	<b>0,00</b>	<b>0,00</b>
	263	0200	Stravenky	0,00	0,00	0,00
<b>26</b>	<b>263</b>		<b>Ceniny</b>	<b>0,00</b>	<b>0,00</b>	<b>0,00</b>
	311	0030	Odběratelé HLČ	31 768,00	31 768,00	0,00
<b>27</b>	<b>311</b>		<b>Odběratelé</b>	<b>31 768,00</b>	<b>31 768,00</b>	<b>0,00</b>
	314	0100	Zálohy-plyn	0,00	0,00	0,00
	314	0200	Zálohy-vodné stočné fekál	23 500,00	23 500,00	0,00
	314	0300	Zálohy-el.energie	0,00	0,00	0,00
	314	0301	Zálohy el. energie DP	0,00	0,00	0,00
	314	0400	Zálohy-odvoz odpadků	0,00	0,00	0,00
	314	0500	<b>Provozní zálohy</b>	0,00	0,00	0,00
<b>28</b>	<b>314</b>		<b>Krátkodobé poskytnuté zálohy</b>	<b>23 500,00</b>	<b>23 500,00</b>	<b>0,00</b>
	315	0100	Steklík	0,00	0,00	0,00
	315	0102	Hovorka	0,00	0,00	0,00
	315	0110	Steklík nájem	0,00	0,00	0,00
	315	0112	Hovorka nájemné	0,00	0,00	0,00
<b>29</b>	<b>315</b>		<b>Jiné pohledávky z hlavní činnosti</b>	<b>0,00</b>	<b>0,00</b>	<b>0,00</b>
	321	0030	Dodavatelé HLČ	98 696,68	98 696,68	0,00
	321	0100	Dodavatelé investice	0,00	0,00	0,00
	321	0800	FKSP	0,00	0,00	0,00
<b>30</b>	<b>321</b>		<b>Dodavatelé</b>	<b>98 696,68</b>	<b>98 696,68</b>	<b>0,00</b>
	324	0100	Zálohy-plyn	0,00	0,00	0,00
	324	0200	Zálohy-vodné	0,00	0,00	0,00
	324	0300	Zálohy-el.energie	0,00	0,00	0,00
	324	0400	Záloha na odvoz komunálního odpadu	0,00	0,00	0,00
	324	0900	Ostatní zálohy	7 396,00	7 396,00	0,00
<b>31</b>	<b>324</b>		<b>Krátkodobé přijaté zálohy</b>	<b>7 396,00</b>	<b>7 396,00</b>	<b>0,00</b>
	331	0100	Plat	0,00	0,00	0,00
	331	0200	Spoření	834 860,00	834 860,00	0,00
<b>32</b>	<b>331</b>		<b>Zaměstnanci</b>	<b>834 860,00</b>	<b>834 860,00</b>	<b>0,00</b>
	335	0102	Kabrhel	0,00	0,00	0,00
	335	0104	Havrdová	0,00	0,00	0,00
	335	0108	Šantrůček	0,00	0,00	0,00
	335	0113	pokladní DP	0,00	0,00	0,00
	335	0200	Záloha na plat	0,00	0,00	0,00
	335	0300	Půjčky FKSP	10 000,00	10 000,00	0,00
	335	0500	Stravenky zaměstnanci	0,00	0,00	0,00
	335	0510	jiné pohledávky	0,00	0,00	0,00
<b>33</b>	<b>335</b>		<b>Pohledávky za zaměstnanci</b>	<b>10 000,00</b>	<b>10 000,00</b>	<b>0,00</b>
	336	0100	Sociální zabezpečení	320 743,00	320 743,00	0,00
<b>34</b>	<b>336</b>		<b>Sociální zabezpečení</b>	<b>320 743,00</b>	<b>320 743,00</b>	<b>0,00</b>
	337	0100	Zdravotní pojištění	138 344,00	138 344,00	0,00

<b>35</b>	<b>337</b>		<b>Zdravotní pojištění</b>	<b>138 344,00</b>	<b>138 344,00</b>	<b>0,00</b>
	342	0300	Daň z příjmu - zálohy	110 620,00	110 620,00	0,00
	342	0400	Daň z příjmu - srážky	847,00	847,00	0,00
<b>36</b>	<b>342</b>		<b>Ostatní daně poplatky a jiná obd. peněžítá plnění</b>	<b>111 467,00</b>	<b>111 467,00</b>	<b>0,00</b>
	343	0049	Zúčtování nebo vypořádání DPH - zaokrouhlení	0,00	0,00	0,00
<b>37</b>	<b>343</b>		<b>Daň z přidané hodnoty</b>	<b>0,00</b>	<b>0,00</b>	<b>0,00</b>
	348	0100	KÚ - příspěvek	0,00	0,00	0,00
	348	0200	KÚ - příspěvek na investice	0,00	0,00	0,00
<b>38</b>	<b>348</b>		<b>Pohledávky za vybranými místními vládními inst.</b>	<b>0,00</b>	<b>0,00</b>	<b>0,00</b>
	349	0100	Předpis odvodu z fondu investic	0,00	0,00	0,00
<b>39</b>	<b>349</b>		<b>Závazky k vybraným místním vládním institucím</b>	<b>0,00</b>	<b>0,00</b>	<b>0,00</b>
	377	0100	Nájemné	0,00	0,00	0,00
	377	0201	Ostatní pohledávky-dobropisy	30 906,10	30 906,10	0,00
	377	0300	refundace mzdy	0,00	0,00	0,00
	377	0301	refundace zdravotního pojištění	0,00	0,00	0,00
	377	0302	refundace sociálního pojištění	0,00	0,00	0,00
	377	0397	Pohledávka - nápojový automat	0,00	0,00	0,00
	377	0398	Pohledávka - kusový automat	0,00	0,00	0,00
	377	0400	Jiná pohledávka	0,00	0,00	0,00
	377	0500	pohledávky karta	0,00	0,00	0,00
<b>40</b>	<b>377</b>		<b>Ostatní krátkodobé pohledávky</b>	<b>30 906,10</b>	<b>30 906,10</b>	<b>0,00</b>
	378	0397	Očekávaná tržba nápojový automat	0,00	0,00	0,00
	378	0400	Česká televize	0,00	0,00	0,00
	378	0401	Český rozhlas	0,00	0,00	0,00
	378	0501	Steklík	0,00	0,00	0,00
	378	0502	Kooperativa	5 792,00	5 792,00	0,00
	378	0503	Smlouva BOZP+PO Krčmář	0,00	0,00	0,00
	378	0504	pronájem pozemku	2 107,00	2 107,00	0,00
<b>41</b>	<b>378</b>		<b>Ostatní krátkodobé závazky</b>	<b>7 899,00</b>	<b>7 899,00</b>	<b>0,00</b>
	381	0000	Náklady příštích období	5 872,27	5 872,27	0,00
	381	0100	Schválený roční odvod z FI	0,00	0,00	0,00
	381	0503	Smlouva BOZP+PO Krčmář	0,00	0,00	0,00
	381	0504	pronájem pozemku	0,00	0,00	0,00
<b>42</b>	<b>381</b>		<b>Náklady příštích období</b>	<b>5 872,27</b>	<b>5 872,27</b>	<b>0,00</b>
	383	0100	KDF vystavené po 31.12.	0,00	0,00	0,00
<b>43</b>	<b>383</b>		<b>Výdaje příštích období</b>	<b>0,00</b>	<b>0,00</b>	<b>0,00</b>
	384	0000	Výnosy příštích období - dárkové poukazy	41 080,00	41 080,00	0,00
	384	0100	Roční schválený příspěvek na provoz	0,00	0,00	0,00
	384	0398	Budoucí výnosy kusový automat	0,00	0,00	0,00
	384	0700	Astronomický kroužek	0,00	0,00	0,00
<b>44</b>	<b>384</b>		<b>Výnosy příštích období</b>	<b>41 080,00</b>	<b>41 080,00</b>	<b>0,00</b>
	389	0000	Dohadné účty pasivní	24 527,51	24 527,51	0,00
<b>45</b>	<b>389</b>		<b>Dohadné účty pasivní</b>	<b>24 527,51</b>	<b>24 527,51</b>	<b>0,00</b>
	395	0000	Vnitřní účtování - DPH	0,00	0,00	0,00
<b>46</b>	<b>395</b>		<b>Vnitřní zúčtování</b>	<b>0,00</b>	<b>0,00</b>	<b>0,00</b>
	401	0100	PS	10 142 362,42	10 142 362,42	0,00
	401	0200	Svěření majetku příspěvkové organizaci	-4 289 476,00	-4 289 476,00	0,00
	401	0300	Bezúplatné převody	10 874 141,71	10 874 141,71	0,00

	401	0400	Investiční transfery	7 021 191,95	7 021 191,95	0,00
<b>47</b>	<b>401</b>		<b>Jmění účetní jednotky</b>	<b>23 748 219,95</b>	<b>23 748 219,95</b>	<b>0,00</b>
	403	0100	Svěření majetku příspěvkové organizaci	-87 569 003,81	-87 569 003,81	0,00
	403	0300	Investiční transfery - odpisy	87 569 003,81	87 569 003,81	0,00
	403	0500	Snížení investičních transferů ve věcné a čas. souv.	43 421 905,44	43 421 905,44	0,00
<b>48</b>	<b>403</b>		<b>Transfery na pořízení dlouhodobého majetku</b>	<b>43 421 905,44</b>	<b>43 421 905,44</b>	<b>0,00</b>
	411	0300	počáteční stav	353 914,00	353 914,00	0,00
<b>49</b>	<b>411</b>		<b>Fond odměn</b>	<b>353 914,00</b>	<b>353 914,00</b>	<b>0,00</b>
	412	0100	počáteční stav	336 446,60	336 446,60	0,00
	412	0110	Tvorba fondu - základní přiděl	135 230,88	135 230,88	0,00
	412	0220	Čerpání fondu - stravování	-61 160,00	-61 160,00	0,00
	412	0260	Čerpání fondu - poskytnuté peněžité dary	-5 000,00	-5 000,00	0,00
	412	0290	Čerpání fondu - ostatní použití	-7 460,00	-7 460,00	0,00
<b>50</b>	<b>412</b>		<b>Fond kulturních a sociálních potřeb</b>	<b>398 057,48</b>	<b>398 057,48</b>	<b>0,00</b>
	413	0500	počáteční stav	4 566 056,42	4 566 056,42	0,00
	413	0510	Rezervní fond tvoř. ze zlepš. výsledku hospodaření	479 370,91	479 370,91	0,00
	413	0630	Čerpání fondu-posílení IF se souhl. zřizovatele	-100 000,00	-100 000,00	0,00
<b>51</b>	<b>413</b>		<b>Rezervní fond tvořený ze zlepš. výsl. hospodař.</b>	<b>4 945 427,33</b>	<b>4 945 427,33</b>	<b>0,00</b>
	416	0300	počáteční stav	403 779,15	403 779,15	0,00
	416	0310	Tvorba fondu - ve výši odpisů dlouhodob. hm. maj.	1 421 020,00	1 421 020,00	0,00
	416	0320	Tvorba fondu - investiční dotace z rozpočtu zřizovat.	1 147 229,47	1 147 229,47	0,00
	416	0370	Tvorba fondu - převody z rezervního fondu	100 000,00	100 000,00	0,00
	416	0400	Čerpání fondu - financování investičních výdajů	-1 249 387,77	-1 249 387,77	0,00
	416	0490	Čerpání fondu - odvod do rozpočtu zřizovatele	-1 138 300,00	-1 138 300,00	0,00
<b>52</b>	<b>416</b>		<b>Fond reprodukce majetku - investiční fond</b>	<b>684 340,85</b>	<b>684 340,85</b>	<b>0,00</b>
	431	0319	Výsledek hospodaření za rok 2020 - Hlavní činn.	0,00	0,00	0,00
<b>53</b>	<b>431</b>		<b>Výsledek hospodaření ve schvalovacím řízení</b>	<b>0,00</b>	<b>0,00</b>	<b>0,00</b>
	901	0318	Drobný nehmotný majetek	191 107,41	191 107,41	0,00
	901	0400	Licence	148 227,00	148 227,00	0,00
	901	0403	Licence DP vlastní	43 188,65	43 188,65	0,00
<b>54</b>	<b>901</b>		<b>Jiný drobný dlouhodobý nehmotný majetek</b>	<b>382 523,06</b>	<b>382 523,06</b>	<b>0,00</b>
	902	0301	CD-ROM	1 029,00	1 029,00	0,00
	902	0302	Filmy	68 663,71	68 663,71	0,00
	902	0303	Drobný majetek	10 359,00	10 359,00	0,00
	902	0304	Videokazety	10 144,40	10 144,40	0,00
	902	0306	Vstupenky	514 390,00	514 390,00	0,00
	902	0307	Stravenky Sodexo	0,00	0,00	0,00
	902	0320	DrHM A-a (méně než 0280200)	216 614,48	216 614,48	0,00
	902	0330	DrHM B-b (méně než 0280300)	3 003,00	3 003,00	0,00
	902	0340	DrHM D-d (méně než 0280400)	529 826,64	529 826,64	0,00
	902	0350	DrHM S (méně než 0280500)	1 000,00	1 000,00	0,00
	902	0360	DrHM K-k (méně než 0280600)	31 894,00	31 894,00	0,00
	902	0400	DrHM - DP projekt (méně než 0280100)	35 126,30	35 126,30	0,00
	902	0403	DrHM - DP vlastní (méně než 0280103)	39 383,00	39 383,00	0,00
<b>55</b>	<b>902</b>		<b>Jiný drobný dlouhodobý hmotný majetek</b>	<b>1 461 433,53</b>	<b>1 461 433,53</b>	<b>0,00</b>
	999	0000	vyrovnávací účet k SU 901	0,00	0,00	0,00
	999	0901	vyrovnávací účet k SU 902	382 523,06	382 523,06	0,00
	999	0902	Vyrovnávací účet k podrozvahovým účtům	1 461 433,53	1 461 433,53	0,00
<b>56</b>	<b>999</b>		<b>Vyrovnávací účet k podrozvahovým účtům</b>	<b>1 843 956,59</b>	<b>1 843 956,59</b>	<b>0,00</b>

4. Způsob provedení inventarizace:  
Fyzická kontrola dlouhodobého hmotného majetku, materiálu, zboží, peněžních prostředků v hotovosti a cenin. Fyzická nebo dokladová inventura drobného dlouhodobého nehmotného majetku. Fyzická a dokladová inventura budov a dokladová inventura pozemků. Dokladová inventura ostatního majetku, pohledávek a závazků.
5. Nebyly zjištěny inventarizační rozdíly.
6. Škodní komisí nemusely být řešeny žádné události.

## ZÁVĚR

**Plán kulturní činnosti** se v jeho smyslu dařilo naplňovat i přes výrazná omezení, která přinášela koronavirová epidemická situace. Přetrvávající přitažlivost digitálního planetária, jeho atraktivita, živě prováděné a průběžně aktualizované programy a navazující česky mluvené full-dome pořady, pomáhaly udržovat zájem návštěvníků všech věkových kategorií. Počet účastníků programů pro školní mládež byl dokonce o téměř 40 % vyšší než v předchozím, rovněž pandemickém roce. Programy v digitálním planetáriu zhlédlo celkem 10 570 platících návštěvníků z 11 141 platících návštěvníků hvězdárny a planetária, což pomohlo snížit i výpadek příjmů z vlastní činnosti a přispět tak ke kladnému výsledku hospodaření za rok 2021. Počet návštěvníků všech akcí Hvězdárny a planetária v Hradci Králové byl 15 660.

**Stanovené závazné ukazatele** rozpočtu organizace na rok 2021:

Příspěvek zřizovatele na provoz byl poskytnut ve schválené upravené výši 15 071 600,- Kč. Roční odvod z odpisů do rozpočtu zřizovatele byl odveden ve stanovené upravené výši 1 138 300,- Kč.

**Stanovené specifické ukazatele** rozpočtu organizace na rok 2021:

Limit mzdových prostředků 8 802 000 Kč, průměrný přepočtený počet zaměstnanců 18 a limit výdajů na pohoštění a dary 20 000 Kč nebyly překročeny.

**Výsledek hospodaření** byl dosažen kladný 792 906,85 Kč, a to i při výrazném výpadku příjmů ze vstupného a prodeje zboží v důsledku vládních opatření ke zvládnutí koronavirové epidemie. Výsledku bylo dosaženo hlavně úsporným nákladovým hospodařením. Čisté výnosy (bez odpisů z dotace) dosáhly 99,8 % celoročního rozpočtu, náklady byly vůči celoročnímu rozpočtu díky úsporám nižší o 8,6 %, tj. dosáhly pouze 91,4 %.

Pro nepředvídatelné opravy nákladné technologie digitálního planetária, zatížené více než sedmiletým provozem a pro další hardwarový, softwarový a programový rozvoj v příštích letech, potřebujeme mít dostatečnou finanční rezervu. Navrhujeme proto vypořádat výsledek hospodaření v plné výši převodem do rezervního fondu organizace.

V Hradci Králové, 31. března 2022

Mgr. Miroslav Krejčí  
ředitel HPHK

Licence: KKHK (jekis\_prod M)

XCRGURPA / RPA2 (14022019 15:12 / 201902151601)  
0000ALV071A6

## ROZVAHA

### příspěvkové organizace

(v Kč, s přesností na dvě desetinná místa)

Období: **12 / 2021**




IČO: **00084018**

Název: **Hvězdárna a planetárium v Hradci Králové**

NS: **00084018**

HVP

Sestavená ke dni **31. prosinci 2021**

Sídlo účetní jednotky		Místo podnikání	
ulice, č.p.	<b>Zámeček 456/30</b>	ulice, č.p.	<b>Zámeček 456/30</b>
obec	<b>Hradec Králové - Třebeš</b>	obec	<b>Hradec Králové - Třebeš</b>
PSC pošta	<b>50008 Hradec Králové 8</b>	PSC pošta	<b>50008 Hradec Králové 8</b>
Údaje o organizaci		Předmět podnikání	
identifikační číslo	<b>00084018</b>	hlavní činnost	<b>Specializovaná kulturně osvětová a vzděl. činnost přírod. charakteru</b>
právní forma zřizovatel	<b>příspěvková org. Královéhradecký kraj, Pivovarské náměstí 1245/2,</b>	vedlejší činnost	<b>721900</b>
Kontaktní údaje		Razítko účetní jednotky	
telefon	<b>495264087</b>		
fax			
e-mail			
WWW stránky			
Osoba odpovědná za účetnictví		Statutární orgán	
<b>Bc. Jaroslava Levitnerová</b>		<b>Mgr. Miroslav Krejčí</b>	
Podpisový záznam		Podpisový záznam	

Okamžik sestavení (datum, čas): **18.02.2022, 13:15:35**

Licence: KKHK (jekis\_prod M) XCRGURPA / RPA2 (14022019 15:12 / 201902151601) 0000ALV071A6

Číslo položky	Název položky	Období			Mínulé
		Brutto	Běžné	Korekce	
		1	2	3	4
<b>AKTIVA CELKEM</b>		<b>145 533 828,00</b>	<b>69 604 042,91</b>	<b>75 929 785,09</b>	<b>80 208 583,18</b>

A.	Stálá aktiva	136 804 337,30	69 604 042,91	67 200 294,39	72 915 202,62
<b>I.</b>	<b>Dlouhodobý nehmotný majetek</b>	<b>9 251 776,27</b>	<b>6 885 177,62</b>	<b>2 366 598,65</b>	<b>2 413 290,05</b>
	1. Nehmotné výsledky výzkumu a vývoje				
	2. Software	2 021 305,00	1 999 581,00	21 724,00	26 572,00
	3. Ocenitelná práva	6 294 478,05	4 582 022,00	1 712 456,05	2 386 718,05
	4. Povolení na emise a preferenční limity				
	5. Drobný dlouhodobý nehmotný majetek	303 574,62	303 574,62		
	6. Ostatní dlouhodobý nehmotný majetek				
	7. Nedokončený dlouhodobý nehmotný majetek				
	8. Poskytnuté zálohy na dlouhodobý nehmotný majetek	632 418,60		632 418,60	
	9. Dlouhodobý nehmotný majetek určený k prodeji				
<b>II.</b>	<b>Dlouhodobý hmotný majetek</b>	<b>127 552 561,03</b>	<b>62 718 865,29</b>	<b>64 833 695,74</b>	<b>70 501 912,57</b>
	1. Pozemky	8 268 481,00		8 268 481,00	8 268 481,00
	2. Kulturní předměty				
	3. Stavby	65 789 988,89	16 636 507,00	49 153 481,89	50 495 573,89
	4. Samostatné hmotné movité věci a soubory hmotných movitých věcí	45 740 321,02	38 445 266,47	7 295 054,55	11 723 337,68
	5. Pěstitelské celky trvalých porostů				
	6. Drobný dlouhodobý hmotný majetek	7 637 091,82	7 637 091,82		
	7. Ostatní dlouhodobý hmotný majetek				
	8. Nedokončený dlouhodobý hmotný majetek				
	9. Poskytnuté zálohy na dlouhodobý hmotný majetek	116 678,30		116 678,30	14 520,00
	10. Dlouhodobý hmotný majetek určený k prodeji				

III.	Dlouhodobý finanční majetek				
	1. Majetkové účasti v osobách s rozhodujícím vlivem				
	2. Majetkové účasti v osobách s podstatným vlivem				
	3. Dluhové cenné papíry držené do splatnosti				
	5. Termínované vklady dlouhodobě				
	6. Ostatní dlouhodobý finanční majetek				
<b>IV.</b>	<b>Dlouhodobé pohledávky</b>				
	1. Poskytnuté návratné finanční výpomoci dlouhodobě	462			
	2. Dlouhodobé pohledávky z postoupených úvěrů	464			
	3. Dlouhodobé poskytnuté zálohy	465			
	5. Ostatní dlouhodobé pohledávky	469			
	6. Dlouhodobé poskytnuté zálohy na transfery	471			

Licence: KKHK (jekis\_prod M)

XCRGURPA / RPA2 (14022019 15:12 / 201902151601)

0000ALV071A6

Číslo položky	Název položky	Syntetický účet	Období		
			Běžné	Korekce	Minulé
			1	2	3
			Brutto		Netto
<b>B.</b>	<b>Oběžná aktiva</b>		<b>8 729 490,70</b>		<b>8 729 490,70</b>
<b>I.</b>	<b>Zásoby</b>		<b>432 162,73</b>		<b>432 162,73</b>
1.	Pořízení materiálu	111			
2.	Materiál na skladě	112	135 018,98		135 018,98
3.	Materiál na cestě	119			
4.	Nedokončená výroba	121			
5.	Polotovary vlastní výroby	122			
6.	Výrobky	123			
7.	Pořízení zboží	131			
8.	Zboží na skladě	132	297 143,75		297 143,75
9.	Zboží na cestě	138			
10.	Ostatní zásoby	139			
<b>II.</b>	<b>Krátkodobé pohledávky</b>		<b>102 046,37</b>		<b>102 046,37</b>
1.	Odebíratelé	311	31 768,00		31 768,00
4.	Krátkodobé poskytnuté zálohy	314	23 500,00		23 500,00
5.	Jiné pohledávky z hlavní činnosti	315			
6.	Poskytnuté návratné finanční výpomoci krátkodobé	316			
9.	Pohledávky za zaměstnanci	335	10 000,00		10 000,00
10.	Sociální zabezpečení	336			
11.	Zdravotní pojištění	337			
12.	Důchodové spoření	338			
13.	Daň z příjmů	341			
14.	Ostatní daně, poplatky a jiná obdobná peněžní plnění	342			
15.	Daň z přidané hodnoty	343			
16.	Pohledávky za osobami mimo vybrané vládní instituce	344			
17.	Pohledávky za vybranými ústředními vládními institucemi	346			
18.	Pohledávky za vybranými místními vládními institucemi	348			
28.	Krátkodobé poskytnuté zálohy na transfery	373			
30.	Náklady příštích období	381	5 872,27		5 872,27
31.	Příjmy příštích období	385			
32.	Dohadné účty aktivní	388			
33.	Ostatní krátkodobé pohledávky	377	30 906,10		30 906,10
<b>III.</b>	<b>Krátkodobý finanční majetek</b>		<b>8 195 281,60</b>		<b>8 195 281,60</b>
1.	Majetkové cenné papíry k obchodování	251			
2.	Dluhové cenné papíry k obchodování	253			
3.	Jiné cenné papíry	256			
4.	Terminované vklady krátkodobé	244	2 573 018,91		2 573 018,91

Licence: KKHK (jekis\_prod M) XCRGURPA / RPA2 (14022019 15:12 / 201902151601) 0000ALV071A6

Číslo položky	Název položky	Svetecký účet	Období			Minulé
			Běžné	Korekce	Netto	
			1	2	3	4
			Bruito			
5.	Jiné běžné účty	245				
9.	Běžný účet	241	5 230 326,85		5 230 326,85	3 584 254,65
10.	Běžný účet FKSP	243	364 363,84		364 363,84	332 639,20
15.	Ceniny	263				6 480,00
16.	Peníze na cestě	262				
17.	Pokladna	261	27 572,00		27 572,00	53 359,00



XCRGURPA / RPA2 (14022019 15:12 / 201902151601)  
0000ALV07IA6

Licence: KKHK (jékis\_prod M)

Číslo položky	Název položky	Symetrický účet	Období	
			Běžné 1	Mimulé 2
<b>PASIVA CELKEM</b>				
			<b>75 929 785,09</b>	<b>80 208 583,18</b>
<b>C.</b>	<b>Vlastní kapitál</b>		<b>74 344 771,90</b>	<b>79 024 600,70</b>
<b>I.</b>	<b>Jmění účetní jednotky a upravující položky</b>		<b>67 170 125,39</b>	<b>72 885 033,62</b>
1.	Jmění účetní jednotky	401	23 748 219,95	23 919 852,18
3.	Transfery na pořízení dlouhodobého majetku	403	43 421 905,44	48 965 181,44
4.	Kurzové rozdíly	405		
5.	Oceňovací rozdíly při prvotním použití metody	406		
6.	Jiné oceňovací rozdíly	407		
7.	Opravy předcházejících účetních období	408		
<b>II.</b>	<b>Fondy účetní jednotky</b>		<b>6 381 739,66</b>	<b>5 660 196,17</b>
1.	Fond odměn	411	353 914,00	353 914,00
2.	Fond kulturních a sociálních potřeb	412	398 057,48	336 446,60
3.	Rezervní fond tvořený ze zlepšeného výsledku hospodaření	413	4 945 427,33	4 566 056,42
4.	Rezervní fond z ostatních titulů	414		
5.	Fond reprodukce majetku, fond investic	416	684 340,85	403 779,15
<b>III.</b>	<b>Výsledek hospodaření</b>		<b>792 906,85</b>	<b>479 370,91</b>
1.	Výsledek hospodaření běžného účetního období		792 906,85	479 370,91
2.	Výsledek hospodaření ve schvalovacím řízení	431		
3.	Výsledek hospodaření předcházejících účetních období	432		
<b>D.</b>	<b>Cizí zdroje</b>		<b>1 585 013,19</b>	<b>1 183 982,48</b>
<b>I.</b>	<b>Rezervy</b>			
1.	Rezervy	441		
<b>II.</b>	<b>Dlouhodobé závazky</b>			
1.	Dlouhodobé úvěry	451		
2.	Přijaté návratné finanční výpomoci dlouhodobé	452		
4.	Dlouhodobé přijaté zálohy	455		
7.	Ostatní dlouhodobé závazky	459		
8.	Dlouhodobé přijaté zálohy na transfery	472		
<b>III.</b>	<b>Krátkodobé závazky</b>		<b>1 585 013,19</b>	<b>1 183 982,48</b>
1.	Krátkodobé úvěry	281		
4.	Jiné krátkodobé půjčky	289		
5.	Dodavatelé	321	98 696,68	182 154,89
7.	Krátkodobé přijaté zálohy	324	7 396,00	6 565,00
9.	Přijaté návratné finanční výpomoci krátkodobé	326		
10.	Zaměstnanci	331	834 860,00	524 018,00
11.	Jiné závazky vůči zaměstnancům	333		

XCRGURPA / RPA2 (14022019 15:12 / 201902151601)  
0000ALV071A6

Licence: KKHK (jehlis\_prod M)

Číslo položky	Název položky	Svazkový účet	Období		Minulé
			Běžné	1	
12.	Sociální zabezpečení	336	320 743,00		209 413,00
13.	Zdravotního pojištění	337	138 344,00		90 331,00
14.	Důchodové spoření	338			
15.	Daň z příjmů	341			
16.	Ostatní daně, poplatky a jiná obdobná peněžitá plnění	342	111 467,00		92 479,00
17.	Daň z přidané hodnoty	343			19 477,00
18.	Závazky k osobám mimo vybrané vládní instituce	345			
19.	Závazky k vybraným ústředním vládním institucím	347			
20.	Závazky k vybraným místním vládním institucím	349			
32.	Krátkodobé přijaté zálohy na transfery	374			
35.	Výdaje příštích období	383			
36.	Výnosy příštích období	384	41 080,00		19 686,00
37.	Dohadné účty pasivní	389	24 527,51		33 000,00
38.	Ostatní krátkodobé závazky	378	7 899,00		6 858,59

\* Konec sestavy \*

Licence: KKHK (jekis\_prod M)

XCRGUVPA / VPA2 (14022019 15:11 / 201902151714)  
0000ALV0719B

## VÝKAZ ZISKU A ZTRÁTY

**příspěvkové organizace**  
(v Kč, s přesností na dvě desetinná místa)

Období: **12 / 2021**

IČO: **00084018**

Název: **Hvězdárna a planetárium v Hradci Králové**

NS: **00084018** *HVP*

Sestavená ke dni **31. prosinci 2021**

### Sídlo účetní jednotky

ulice, č.p. **Zámeček 456/30**  
obec **Hradec Králové - Třebeš**  
PSČ pošta **50008 Hradec Králové 8**

### Místo podnikání

ulice, č.p. **Zámeček 456/30**  
obec **Hradec Králové - Třebeš**  
PSČ pošta **50008 Hradec Králové 8**

### Údaje o organizaci

identifikační číslo **00084018**  
právní forma **příspěvková org.**  
zřizovatel **Královéhradecký kraj, Pivovarské náměstí 1245/2,**

### Předmět podnikání

hlavní činnost **Specializovaná kulturně osvětová a vzděl. činnost přírod. charakteru**  
vedlejší činnost **721900**  
CZ-NACE **721900**

### Kontaktní údaje

telefon **495264087**  
fax  
e-mail  
WWW stránky

### Razítko účetní jednotky

### Osoba odpovědná za účetnictví

**Bc. Jaroslava Levitnerová**

Podpisový záznam

### Statutární orgán

**Mgr. Miroslav Krejčí**

Podpisový záznam

Okamžik sestavení (datum, čas): **04.02.2022, 08:41:14**

Licence: KKHK (jékis\_prod M)  
 XCRGUVPA / VPA2 (14022019 15:11 / 201902151714)  
 0000ALV0719B

Číslo položky	Název položky	Běžné období		Minulé období	
		Hlavní činnost	Hospodářská činnost	Hlavní činnost	Hospodářská činnost
		1	2	3	4
<b>A. NÁKLADY CELKEM</b>					
<b>I. Náklady z činnosti</b>		<b>21 247 104,53</b>		<b>22 207 503,63</b>	
1.	Spotřeba materiálu	717 913,82		630 230,25	
2.	Spotřeba energie	794 109,32		788 336,54	
3.	Spotřeba jiných neskladovatečných dodávek				
4.	Prodané zboží	136 555,90		94 476,04	
5.	Aktivace dlouhodobého majetku				
6.	Aktivace oběžného majetku				
7.	Změna stavu zásob vlastní výroby				
8.	Opravy a udržování	358 202,08		888 533,61	
9.	Cestovné	12 382,00		4 998,00	
10.	Náklady na reprezentaci	2 758,56		3 822,00	
11.	Aktivace vnitřní organizačních služeb				
12.	Ostatní služby	1 389 354,16		767 063,59	
13.	Mzdové náklady	7 329 621,00		7 407 108,00	
14.	Zákonné sociální pojištění	2 382 468,00		2 395 001,00	
15.	Jiné sociální pojištění	19 740,45		19 844,51	
16.	Zákonné sociální náklady	364 191,88		337 862,64	
17.	Jiné sociální náklady				
18.	Daň silniční	312,00		1 125,00	
19.	Daň z nemovitostí				
20.	Jiné daně a poplatky	3 101,96		1 584,33	
22.	Smluvní pokuty a úroky z prodlení				
23.	Jiné pokuty a penále				
24.	Dary a jiná bezúplatná předání				
25.	Prodaný materiál				
26.	Manka a škody	1 396,40		1 216,28	
27.	Tvorba fondů				
28.	Odpisy dlouhodobého majetku				
29.	Prodaný dlouhodobý nehmotný majetek	6 964 296,00		7 699 983,00	
30.	Prodaný dlouhodobý hmotný majetek				
31.	Prodané pozemky				
32.	Tvorba a zúčtování rezerv				
33.	Tvorba a zúčtování opravných položek				
34.	Náklady z vyřazených pohledávek				
35.	Náklady z drobného dlouhodobého majetku	758 617,00		1 027 448,43	
36.	Ostatní náklady z činnosti	12 084,00		138 870,41	
<b>A. NÁKLADY CELKEM</b>		<b>21 252 859,38</b>		<b>22 233 897,08</b>	

Licence: KKHK (jekis_prod M)		XCRGUVPA / VPA2 (14022019 15:11 / 201902151714)			
		0000ALV0719B			
Číslo položky	Název položky	Běžné období		Minulé období	
		Hlavní činnost	Hospodářská činnost	Hlavní činnost	Hospodářská činnost
		1	2	3	4
<b>II. Finanční náklady</b>		<b>5 754,95</b>		<b>26 393,45</b>	
	1. Prodané cenné papíry a podíly				
	2. Úroky				
	3. Kurzové ztráty	5 754,85		26 393,45	
	4. Náklady z přecenění reálnou hodnotou				
	5. Ostatní finanční náklady				
<b>III. Náklady na transfery</b>					
	1. Náklady vybraných ústředních vládních institucí na transfery				
	2. Náklady vybraných místních vládních institucí na transfery				
<b>V. Daň z příjmů</b>					
	1. Daň z příjmů				
	2. Dodatečné odvoody daně z příjmů				
<b>B. VÝNOSY CELKEM</b>		<b>22 045 766,23</b>		<b>22 713 267,99</b>	
<b>I. Výnosy z činnosti</b>		<b>1 416 821,10</b>		<b>1 469 433,75</b>	
	1. Výnosy z prodeje vlastních výrobků				
	2. Výnosy z prodeje služeb	732 354,00		884 261,00	
	3. Výnosy z pronájmu	453 430,10		424 912,75	
	4. Výnosy z prodaného zboží	231 037,00		160 260,00	
	8. Jiné výnosy z vlastních výkonů				
	9. Smluvní pokuty a úroky z prodlení				
	10. Jiné pokuty a penále				
	11. Výnosy z vyřazených pohledávek				
	12. Výnosy z prodeje materiálu				
	13. Výnosy z prodeje dlouhodobého nehmotného majetku				
	14. Výnosy z prodeje dlouhodobého hmotného majetku kromě pozemků				
	15. Výnosy z prodeje pozemků				
	16. Čerpání fondů				
	17. Ostatní výnosy z činnosti				
<b>II. Finanční výnosy</b>		<b>14 069,13</b>		<b>887,24</b>	
	1. Výnosy z prodeje cenných papírů a podílů				
	2. Úroky	971,76		887,24	
	3. Kurzové zisky	13 097,37			
	4. Výnosy z přecenění reálnou hodnotou				
	6. Ostatní finanční výnosy				

Licence: KKHK (jekis\_prod M) XCRGUVPA / VPA2 (14022019 15:11 / 201902151714) 0000ALV0719B

Číslo položky	Mázev položky	Syntetický účet	Běžné období		Minulé období	
			Hlavní činnost	Hospodářská činnost	Hlavní činnost	Hospodářská činnost
			1	2	3	4
<b>IV. Výnosy z transferů</b>			<b>20 614 876,00</b>		<b>21 242 947,00</b>	
1.	Výnosy vybraných ústředních vládních institucí z transferů	671				
2.	Výnosy vybraných místních vládních institucí z transferů	672	20 614 876,00		21 242 947,00	
<b>C. VÝSLEDEK HOSPODAŘENÍ</b>						
1.	Výsledek hospodaření před zdaněním	-	792 906,85		479 370,91	
2.	Výsledek hospodaření běžného účetního období	-	792 906,85		479 370,91	

\* Konec sestavy \*



**2022**

---

Zámeček 456/30, 500 08 Hradec Králové, IČ: 00084018, tel.: 495264087,  
e-mail: [hvezdarna@astrohk.cz](mailto:hvezdarna@astrohk.cz) <http://www.astrohk.cz>