

Muzeum a galerie Orlických hor v Rychnově nad Kněžnou

Výroční zpráva 2018



Muzeum a galerie Orlických hor v Rychnově nad Kněžnou

Výroční zpráva 2018



Obsah

Úvodem	1	Muzeum krajky Vamberk	19
Archeologie	2	Orlická galerie	20
Záchrané archeologické výzkumy	2	Sýpka -	21
Plošné archeologické výzkumy	2	Muzeum Orlických hor	21
Systematické výzkumy a aktivity mimo ZAV	3	Drobné expozice a dlouhodobé zápůjčky	22
Spolupráce s laickou veřejností	3	Utzův mechanický betlém	22
Botanika	4	Soukenický betlém	22
Historické vědy	5	Synagoga	22
Historie	5	Památník Karla Plachetky	22
Etnografie	5	Město Rychnov na historických fotografiích ...	23
Digitalizace	6	Opočno v zrcadle času	23
Knihovna	7	Ostatní dlouhodobé zápůjčky	24
Muzejní pedagogika	8	Kulturně vzdělávací činnost	25
Péče o sbírky	10	Výstavy	25
Evidence sbírek	10	Hlavní výstavní prostory (II. NP zámku v Rychnově n. K.)	25
Akvizice	10	Orlická galerie	25
Sbírka Orlické galerie	10	Muzeum krajky Vamberk	26
Sbírka muzea	10	Sýpka - Muzeum Orlických hor	27
Digitalizace sbírek	11	Putovní výstavy a výstavy mimo prostory MGOH	27
Inventarizace sbírek	12	Přednášky a exkurze	28
Pohyby sbírek	12	Ostatní kulturní a vzdělávací akce	29
Konzervace a restaurování	13	Návštěvnost	33
Věda a výzkum	14	Propagace	34
Historické vědy	14	Ostatní	35
Přírodní vědy	14	Nové výstavní prostory MGOH	35
Publikační činnost	15	Personální změny	35
Monografie:	15	Dům přírody Orlických hor	35
Kapitola v monografii:	15	Hospodaření v roce 2018	36
Studie:	15	Mzdová a personální oblast	36
Katalogy:	16	Rozvaha	37
Zprávy:	16	Výnosy a náklady	38
Recenze:	16	Výnosy	38
Nepublikované práce - v tisku:	16	Náklady	39
Ostatní:	16	Náklady	40
Semináře a konference	17	Náklady	41
Spolupráce	18		

Celkový přehled	42
Všeobecný komentář.....	42
Výnosy roku 2018.....	42
Náklady roku 2018.....	43
Odpisy 2018	44
Finanční majetek.....	44
Dotace ze státního rozpočtu.....	44
Investice z FRR KHK.....	44
Autoprovoz	44
Nakládání s majetkem.....	45
Tvorba a čerpání peněžních fondů	46
Inventarizace.....	46
Kontrolní činnost.....	46

Úvodem

Muzeum a galerie Orlických hor v Rychnově nad Kněžnou je příspěvkovou organizací zřízenou Královéhradeckým krajem. Je zapsáno v obchodním rejstříku vedeném u Krajského soudu v Hradci Králové v oddílu Pr, vložce číslo 687 a jeho činnost je vymezená ve Zřizovací listině ze dne 1. 1. 2018.

Tato zpráva o činnosti za rok 2017 je zpracována podle osnovy obsažené ve Směrnici č. 7 Rady Královéhradeckého kraje k řízení příspěvkových organizací zřízených krajem a obchodních společností založených krajem.

Adresa muzea: Muzeum a galerie Orlických hor,
Jiráskova 2, 516 01 Rychnov nad Kněžnou
IČO: 00371149
telefon: 494 534 450
www.moh.cz

Sbírky Muzea a galerie Orlických hor v Rychnově nad Kněžnou jsou zapsány v Centrální evidenci sbírek (CES) vedené Ministerstvem kultury České republiky pod evidenčními čísly:
MRK/002-05-06/135002 - sbírka muzea
GRK/001-06-29/015001 - sbírka Orlické galerie

Muzejní knihovna je zapsána v evidenci knihoven pod číslem 3545/2003.

Archeologie

Archeologické pracoviště vědecko-výzkumného oddělení MGOH na základě zřizovací listiny a oprávnění Archeologického ústavu Akademie věd České republiky vyvíjí systematickou aktivitu s cílem zajistit ochranu a výzkum archeologických nalezišť i jednotlivých archeologických nálezů či situací v prostoru okresů Rychnov nad Kněžnou a Ústí nad Orlicí. V rámci této činnosti jsou prováděny zejména záchranné archeologické výzkumy, ale i systematické sběry a výzkumy.

Archeologický dohled byl v roce 2018 zajišťován na všech liniových a větších stavbách okresu Rychnov n. Kn., dozorována byla i Památková zóna Nové Město n. M. Celkem bylo uskutečněno 253 akcí. Z toho bylo 79 rodinných domků, ostatní

v režimu investorského výzkumu. Částka účtovaná za záchranné archeologické výzkumy činila celkem 1 501 198,- Kč.

Mimo běžné pracovní povinnosti plní pracovníci archeologického oddělení také řadu přidružených úkolů, jako jsou odborné poradenské a konzultační služby pro laickou i odbornou veřejnost. Zástupci MGOH tak působí mimo jiné v Oborové komisi muzejních archeologů ČR při AMG, v Komisi pro program podpory záchranných archeologických výzkumů v Královéhradeckém kraji, pravidelně se účastní Východočeské regionální archeologické komise, zasedají jako členové poradních sborů pro sbírkotvornou činnost ostatních muzeí atp.

Záchranné archeologické výzkumy

Z drobnějších výzkumů je třeba zmínit dva rodinné domky na sídlišti popelnicových polí v Doudlebach nad Orlicí a v Litohradech. Drobnou, leč zásadní akcí byl průzkum poldru ve Slatině nad Zdobnicí, bylo zde zjištěno osídlení doby římské. Důležitý byl i první řádný výzkum na hradě Liber-

ku (ČEZ na předhradí). Středověké situace byly sledovány v Pekle (RD Marek) a ve Vamberku (Parcela na náměstí ateliér Pešek). Odevzdané závěrečné zprávy pro ARÚ - celkem 17 zpráv.



Obrázek 1- ZAV v Černíkovcích

Plošné archeologické výzkumy

Plošné archeologické výzkumy obvykle probíhají v archeologicky velmi exponovaných lokalitách, jako jsou intravilány měst a obcí.

Plošné výzkumy byly provedeny v Černíkovcích při stavbě dvou rodinných domů, kde byly zkoumány pozůstatky sídliště kultury popelnicových polí. V Kostelci nad Orlicí proběhl průzkum dalšího záboru cihelny, kde bylo zkoumáno taktéž sídliště kultury popelnicových polí a následně pak ještě druhé sídliště z období pravěku, blíže však neurčitelného stáří.

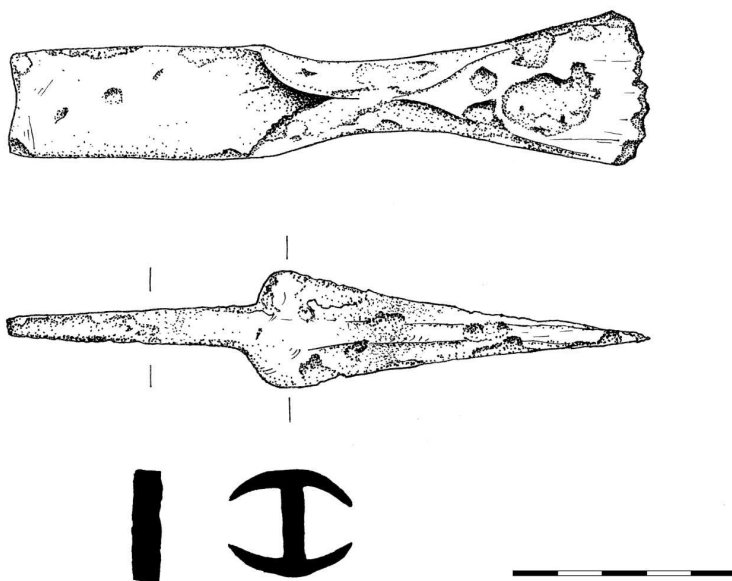
Jádra středověkých měst byla zkoumána v rámci rekonstrukce části náměstí v Týništi nad Orlicí a komunikací těsně vedle náměstí (Lávka, Riegrova, Pod Branou) v Kostelci nad Orlicí.

Rozsáhlá území byla prozkoumána v rámci předběžných průzkumů pro plánované dopravní stavby. Konkrétně se jednalo o detektorový průzkum v trase budoucího obchvatu města Opočno a detektorový a geofyzikální průzkum v trase budoucího obchvatu Doudleba nad Orlicí.

Systematické výzkumy a aktivity mimo ZAV

Posledním rokem pokračovala i pravidelná kampaň související s rekonstrukcí hradu **Orlíku u Humpolce**. Archeologický výzkum byl v roce 2018 zaměřen na odhalení zbytků nádvoří stěny nového paláce, průzkum při příčce, výkopy pro základy patek sloupů ve sklepení paláce a dohled nad čišťením velké cisterny před palácem pod bukem na velkém nádvoří. Odkryv stěny byl prováděn za účelem plánované stabilizace a vizuální prezentace zdiva. Průzkum při příčce byl pro budoucí navrhované řešení odvodnění profilu paláce. Odstraňování sutin z velké cisterny pak pro zajištění snížení vlhkosti ve zdivu nového paláce.

Při odkryvu nádvoří stěny paláce bylo zjištěno, že zdivo od příčky sklepení od západu bylo shodné šíře jako u sklepení, ale dále v cca 5,5m se napojovalo na skalní blok a zužovalo na slabší zdivo, které již pokračovalo až k místu v minulosti nadezděného východního ukončení zdi s nikou. Před touto nikou se na zdivo napojovala dosud nedefinovaná zděná konstrukce širší, snad dalšího rozdělení přízemí paláce. Slabší část zdiva byla vně lícovaná, vnitřní strana zdiva byla nelícovaná. Zdivo bylo zjevně součástí podúrovňového zdiva založeného do vkopu. Nutno podotknout, že v předchozích letech bylo lokálně zde zjištěno zdivo rozšířené přízdívkou na shodnou šíři jako u příčky. Není zřejmé, zda nedošlo v důsledku prací na vykopávkách v roce 1941 k poškození nebo odstranění částí konstrukcí. Pochozí historické vrstvy zde byly v minulosti zcela odstraněny. Odlišného stavu bylo zdivo při příčce, kde je vnitřní líc dosud dokumentovaný minimálně 1,5m pod úrovní nádvoří čistě lícované a lze předpokládat, že tak mohl palác zde obsahovat další zahrazené prostory (prostor), anebo se zde vyrovnával se složitým terénem hradu.



Obrázek 2- Bronzová sekera nalezená poblíž Rokytnice v Orlických horách, autor kresby: Pavla Skalická

Velká cisterna byla postupně dobrovolníky pod dozorem archeologů čištěna od suti od hloubky cca 5m pod úrovní terénu do hl. cca 10m. Do hloubky cca 8m se zde nalézaly prosté destrukce zdiva - kámen s příměsí cihel a prejzů a maltovina. Od cca 8 do 10m se v sutích nalézaly zbytky trámů, povalů a prken.

Ve spolu s firmou GEO.CZ a panem ing. Jiřím Šindelářem byla i v roce 2018 prováděna dokumentace a nedestruktivní průzkum na vybraných lokalitách. (Nositel projektu je spolek Villa Nova Uhřínov - středisko experimentálních archeologie a regionálních dějin a projekt je financován ze soukromých zdrojů). Pozornost se opět soustředila na nejvýznamnější hradní zříceninu v regionu - hrad Potštejn, jehož 3D sken byl pořízen v roce 2017. Zde probíhají konzervační práce na II. hradní bráně. Fotogrammetricky bylo dokumentováno zdivo před a po zásahu, a to jak z čela objektu, tak i část Pernštejnského koridoru. Zde byl zjištěn buď systém opěráků, anebo původní podoba (věžovitá) brány.

Dále byla provedena 3D dokumentace kostela sv. Prokopa ve Vamberku. Zde bylo hlavním cílem zajistit dokumentaci pro zprovoznění krypty. Dlouhodobě je řešen problém lokality Merklovice-Liščí dolů. Zde dle tradice se má nalézat tvrz. Ovšem zde se nepodařilo učinit žádné zjištění. Posledním objektem, na který se soustředila pozornost, je zámecký kostel v Rokytnici v Orlických horách. Byl zaměřen a proveden radarový průzkum. Již první výsledky dokládají daleko složitější stavební historii, než se zdá. Průzkum by měl přejít v interdisciplinární a modelový. Tato aktivita byla spolufinancována MGOH.

Spolupráce s laickou veřejností

V oblasti spolupráce s laickou veřejností pokračují zejména aktivity v návaznosti na činnost amatérských hledačů památek. Byl převzat náhodný nález

bronzového depotu z jižní části Kostelecka (výjimečně celé artefakty - příbuznost se zvyklostmi podunajského kulturního okruhu), následně byl v místě nálezů proveden revizní výzkum. Do muzea byly předány desítky dalších nálezů, za nejzajímavější lze označit bronzovou sekerku z Lípy (nová lokalita) a zejména nález části boleslavského denáru nalezeného jihozápadně od Opočna.

Se skupinou spolupracujících detektorářů byl proveden předběžný průzkum trasy obchvatu Doudlebs nad Orlicí a Opočna - na základě jejich nálezů byla specifikována pravděpodobnost výskytu archeologických nálezů.

Botanika

Botanické pracoviště vědecko-výzkumného oddělení MGOH provádí systematickou botanickou dokumentaci a výzkum regionu. Vzhledem k odborné specializaci botanika MGOH je mimo základní dokumentaci kladen důraz zejména na výzkumy v oblasti cévnatých rostlin.

Za rok 2018 bylo uskutečněno přes 100 botanických výprav, které byly směřovány především do rychnovského regionu, ale proběhlo i několik terénních průzkumů v Polabí, Krkonoších a na Berounsku. Botanik Mgr. Jan Doležal přispěl do botanické databáze třemi tisíci floristických záznamů o rozšíření běžných, ale i velmi vzácných druhů. Vedl 5 exkurzí pro odbornou i laickou veřejnost, o svých nálezech a o přírodě referoval na 10 přednáškách.

V roce 2018 nadále probíhala účast na několika projektech, z nejvýznamnějších jmenujme projekt „Květena východních Čech“, „PLADIAS - Rozšíření cévnatých rostlin v ČR“ a spolupráci na projektu zabývající se růstovými a reprodukčními vlastnostmi v rodu chlupáček (*Pilosella*). Bylo publikováno i několik odborných příspěvků, především v časopise Zprávy České botanické společnosti, dále pak ve vědeckých časopisech Preslia a Ecology.

Jednotlivé průzkumy probíhaly buď samostatně, nebo s kolegy z dalších botanických pracovišť a České botanické společnosti (Věra Samková a Jaroslav Zámečník - Muzeum východních Čech v Hradci Králové; Michal Ducháček - Národní muzeum v Praze; Romana Prausová - PřF UHK; Michal Vávra - Povodí Labe).

Přednostně se botanik Jan Doležal věnoval průzkumu chlupáček (rod *Pilosella*) na území východ-

ních Čech, neboť v tomto území nebylo jejich rozšíření věnováno mnoho pozornosti. Společně s kolegou z hradeckého muzea Jaroslavem Zámečníkem byl prováděn průzkum v území Orlických opuk a Orlického podhůří. Výstupem dlouhodobého výzkumu bude několik odborných článků zabývajících se současným rozšířením chlupáček ve východních Čechách. První díl, zaměřený na území Dolního Poorličí, byl publikován v roce 2018 ve Zprávách České botanické společnosti společně s elektronickou přílohou skenů herbariových položek jednotlivých druhů.

Součástí pracovní náplně botanického pracoviště je také poskytování nejrůznějších odborných konzultací a posudků. V drtivé většině případů se jedná o pomoc s určováním rostlin na základě fotografií či herbariových položek. Mimo to byly také poskytnuty konzultace k vhodnému managementu na lokalitách s výskytem ohrožených druhů rostlin.

V roce 2018 byly provedeny průzkumy v bývalém vojenském cvičném prostoru u Čermné nad Orlicí na základě požadavku vedení obce a ČSOP Jaro Jaroměř, následně byl sepsán odborný posudek. Dále byly prováděny botanické průzkumy, které poslouží jako podklad pro odborné posudky v následujícím roce.

Terénní činnost v roce 2018 byla zaměřena především na aktualizaci mapování cévnatých rostlin na Rychnovsku a v přilehlých územích. Intenzivněji probíhal terénní průzkum zaměřený na rod chlupáček (*Pilosella*) a světlík (*Euphrasia*).

Historické vědy

Z oblasti historických věd jsou v muzeu zastoupeny především historie a etnografie. Obě pracoviště velkou měrou zajišťují vytipování a odborné zpracování nových akvizic muzea. Mimo to na nich leží hlavní tíže přípravy výstav v Hlavních muzejních prostorách MGOH a řešení badatelských dotazů.

V roce 2018 si velký objem práce pracoviště vyžádal také přechod na nový program evidence sbírek Museion. Tento program byl spuštěn na konci roku 2017. Následovalo seznamování s novým pracovním prostředím, proběhla řada schůzek spojených s řešením problémů, které se v průběhu roku objevily. Byl vyřešen nefunkční fultextový vyhledávač nerozlišující diakritiku, úprava uživatelských oprávnění, vytvoření pole Předpokládané inventární číslo a další drobné záležitosti spojené s užíváním programu. Tiskové sestavy jsou stále ve fázi řešení.

Při odboru kultury a památkové péče Krajského úřadu Královéhradeckého kraje byla zřízena pracovní skupina, jejíž náplní je příprava převedení evidence sbírek v elektronické podobě pod správu kraje. Za MGOH byly členstvím v této pracovní skupině pověřeny historička Mgr. Tereza Vinterová a etnoložka Mgr. Pavla Bláhová. Pracovní skupina dále řeší problematiku kolem programu pro evidenci sbírek Museion (tvorba zadávací dokumentace, zásady evidence, tiskové sestavy aj.) a podílí se na řešení problémů spojených s prací v programu v rámci muzea.

Historie

Jedním z hlavních úkolů historického pracoviště v roce 2018 byla příprava výstav. Jednalo se zejména o výstavy „Mezi lvem a orlicí: Rychnovsko a vznik samostatného Československa“, "Bratrská pomoc: Obraz invaze 1968 na Rychnovsku" a výstavu "Příběh města ve vrbách". Práce na výstavách neustaly ani po skončení hlavní výstavní sezóny 2018 a již v posledním kvartálu roku započaly práce na hlavní výstavě roku 2019 s pracovním názvem "Prostřeno".

Průběžně po celý rok probíhalo seznamování s novým sbírkovým evidenčním systémem Museion. V rámci toho byly revidovány záznamy přemigrované ze stávajícího systému Demus. V rámci této revize byly opravovány odhalené chyby v kartách. Průběžně probíhala evidence II. stupně u předmětů vybraných k zařazení do sbírek.

Po celý rok se také řešily badatelské dotazy. Jednalo se jak o drobné dotazy laiků, tak poměrně náročné dotazy odborníků. Zmiňme například žádost Národního památkového ústavu, územního odborného pracoviště v Josefově o spolupráci na připravovaných projektech "Stromy republiky" a publikaci Stromy republiky, příběhy památných stromů vysázených v Královéhradeckém kraji. Cílem publikace bylo

představit přibližně 80 stromů vysázených v prvních letech po vzniku ČSR v roce 1918. Pro tento účel bylo poskytnuto několik fotografií z muzejního fotoarchivu.

V říjnu proběhla plánovaná procházka po stopách Karla Poláčka. Pro rozhlasový pořad oslovila paní Rusnáková rychnovské informační centrum, které nás požádalo o spolupráci.

Etnografie

Na počátku roku 2018 nastoupila na etnografické pracoviště po návratu z rodičovské dovolené Mgr. Pavla Bláhová. V důsledku personálních změn došlo k reorganizaci oddělení a etnografické pracoviště převzalo vedení chronologické evidence v podobě ručně psané přírůstkové knihy a elektronického záznamu do přírůstkové knihy v programu Museion. Zároveň je pracovištěm zajištěna agenda spojená se zpracováním kupních a darovacích smluv.

Je zajištěno průběžné vytváření nových záznamů v rámci systematické evidence zahrnující odborný popis, evidenční náležitosti a připojení fotodokumentace sbírkového předmětu. Záznamy jsou uloženy v programu Museion a tištěny ve třech kopiích pro pracovní, archivační a badatelskou činnost. Byla zahájena revize záznamů sbírkových předmětů a upřesnění odborného popisu, doplnění chybějících údajů a fotodokumentace. Zároveň se pokračuje v přepisování tištěných inventárních karet do elektronické podoby.

V rámci činnosti pracoviště (ve spolupráci s historickým pracovištěm) byl na počátku roku 2018 připravován prostor pro budoucí depozitáře textilu. V době přestavby Muzea krajky Vamberk byly v těchto prostorách depozitáře muzea a část předmětů nebyla dosud navracena do původních prostor. Tento stav byl napraven a zmíněné sbírkové předměty byly přesunuty na svá původní místa. Zároveň byly vytrženy věci, které zde byly deponovány jakožto potenciální sbírkové předměty určené k zápisu do sbírek MGOH.

Stejně jako historické pracoviště zajišťovalo i etnografické pracoviště odborné konzultace a badatelský servis.

Na konci kalendářního roku začaly probíhat přípravné práce na vytvoření nové panelové výstavní sestavy, poptání dodavatelských firem, vytvoření vizualizace sestavy. V souvislosti s novou výstavní sezonou 2019 je připravována výstava Prostřeno spojená s výběrem sbírkových předmětů, dojednávání zápůjček a vytváření koncepce výstavy.

Digitalizace

Pod vedením historického pracoviště a ve spolupráci s ním pokračovala digitalizace negativů v muzejním fotoarchivu.

Probíhalo hlavně určování a popisování skleněných negativů. Značné množství těchto negativů

postrádalo jakýkoliv popis, ale přesto se u valné části z nich podařilo určit vyfotografované místo. V případě skleněných negativů bylo jejich skenování v roce 2018 kompletně dokončeno a v roce 2019 bude pokračováno skenováním diapozitivů a digitalizací VHS a MC kazet.

Knihovna

Hlavním úkolem muzejní knihovny je zpřístupňování knihovního fondu odborné i laické veřejnosti. Po přípravných pracích a testovacím provozu on-line katalogu byla knihovna v roce 2018 otevřena veřejnosti s pravidelnou provozní dobou úterý, čtvrtek 9:00 - 14:00 a středa 9:00 - 12:00, 12:30 - 18:00. Uživatelé mohou knihovnu v těchto časech navštěvovat bez předchozího objednání. Pro snadnější orientaci ve fondech knihovny a urychlení vyhledávání je veřejnosti k dispozici on-line katalog knihovny, který je přístupný na adrese: <https://moh.knihovny.net/katalog>



Obrázek 3 - Knihovnice Mgr. Irena Krejčí

V oblasti běžné knihovní agendy bylo v rámci budování fondu odborné a studijní regionální literatury zaevidováno 1066 přírůstků (přír. čísla 495/2018 - 1562/2018), z toho 698 nově zapsaných a 368 zapsaných ze staré evidence. Akvizice pro-

bíhaly jak cíleným nákupem (39 knižních jednotek), tak vlastním sběrem (651 knižních jednotek) i vlastním nákladem (8 knižních jednotek). Nákupy jsou realizovány zejména na základě požadavků odborných pracovníků a výběru knihovnice, která sleduje regionální literární emise. Součástí práce knihovny je rovněž využívání a budování fondu periodik.

Katalogizační záznamy jsou muzejní knihovnou standardně zpracovávány dle pravidel Unimarc. Ve formuláři zpracování knih však bylo nově přidáno další pole k vyplňování regionálních údajů. V průběhu roku bylo toto pole doplňováno a zároveň docházelo k opravám omylů.

V průběhu roku 2018 bylo zkatologizováno nebo rekatologizováno 3110 knihovních jednotek, přičemž průběžně probíhala i oprava již zpracovaných záznamů (překlepy, doplnění třídníků MDT, regionální provenience, atp.)

Především odborným pracovníkům bylo zapůjčeno 1368 výpůjček (knih a periodik). Z periodik se jedná především o starší zpravodaje a regionální noviny Posel z Pohoří. Pro potřeby odborných pracovníků byla využita i MVS (meziknihovní výpůjční služba).

Další činností knihovny je poskytování bibliograficko-informační služby (vyhledávání informací o literatuře, událostech, osobnostech) - opakující se téma Karel Poláček (např. pro publikaci KÚ HK o regionálních osobnostech, z dalších dotazů např.: židovská komunita v regionu, vydavatel Jos. R. Vilímek, výtvarník Zdeněk Příbyl, T.G. Masaryk, letci RAF z regionu, atp.).



Obrázek 4 - studovna muzejní knihovny

Muzejní pedagogika

S počátkem roku 2018 vzniklo nově v rámci vědecko-výzkumného oddělení pracoviště muzejní pedagogiky. Po proběhlém výběrovém řízení na podzim 2017 byla na pozici muzejního pedagoga vybrána Mgr. Martina Marxová (roz. Pajerová). Hlavními úkoly pracoviště bylo vytvoření základní nabídky edukačních programů pro mateřské, základní a střední školy a organizování vzdělávacích aktivit pro veřejnost. Pracoviště muzejní pedagogiky zároveň zastřešilo a sjednotilo práci s veřejností (tvorba tiskových zpráv, komunikace s médii, rozesílání pozvánek, do budoucna obsluha oficiálních webových stránek muzea).

První z nabídky byl vytvořen edukační program ke stálé expozici „Památník Karla Plachetky“ s názvem „Letem ptačím světem“. Program byl rozdělen podle věku dětí na dvě části, „Pípáci“ a „Tajní agenti“. První část, „Pípáci“, je věnována žákům mateřských škol a 1. třídy základních škol, kteří se mohou v rámci programu těšit na ušité ptáčky z filcu, autorské pohádky, puzzle a papírové louky hlavních hrdinů pohádek. Na děti však čeká především spousta zajímavých informací z ptačího světa. „Tajní agenti“, druhá část programu, je již věnována žákům 2. - 5. třídy základní školy, kdy

jejich hlavním úkolem je odhalení pěti tajných ptačích agentů ukrytých právě v „Památníku Karla Plachetky“. Stejně jako na mladší žáky na ně čeká také množství informací ze světa ptáků a hravý pracovní list.

V dubnu 2018 byl Muzeu a galerii Orlických hor v Rychnově nad Kněžnou udělen Ministerstvem kultury České republiky grant na podporu edukačních aktivit v Orlické galerii, jedné z poboček muzea. Díky získané částce bylo možné nakoupit potřebné pomůcky a materiály pro vytvoření dalšího edukačního programu s názvem „Umění není mučení“. I tento program je rozdělen podle věku žáků, a to hned na tři části, kdy každá v sobě obsahuje několik lekcí. Všechny mají však společný cíl, a to seznámit žáky různých věkových kategorií s výtvarným uměním a prostředím galerie, které není nutné brát jako místo nudy a strohosti. Program „Umění není mučení 1“ je určen žákům mateřské školy a 1. - 2. tříd základní školy. Složen je ze tří lekcí: „Hrátky s barvami“ (představující dětem svět barev), „Vejd se mnou do kouzelné krajiny“ (téma krajinomaleb zprostředkované hrou a relaxací) a „Lehce o grafice“ (grafické techniky jako jiný pohled na výtvarné umění). „Umění není



Obrázek 5 - Edukační program "Orel a Lev"

mučení 2“ je určeno žákům 3. – 5. třídy základní školy. Jeho náplň je podobná jako u předchozí části, avšak už je obohacen o více poznatků a lekcí. Více do hloubky je to především v lekcí „Lehce o grafice“, kdy si žáci vyrábí svůj vlastní linoryt a poznávají tak, že výtvarné umění není jen o tužce a štětci. Přidána je navíc lekce „Jak na fotografiích“ věnovaná historii fotografování, během které je vyráběna camera obscura. Třetí část programu „Umění není mučení“ je určena žákům 2. stupně základních škol a středním školám a je v ní ještě více do hloubky poznávaná část výtvarného umění, a to grafika. Děti se seznamují s technikou tisku z hloubky (suchá jehla) a z výšky (linoryt). Některé lekce programu „Umění není mučení“ byly z důvodu uzavření galerie v zimních měsících a zájmu škol přeneseny přímo k žákům do jejich tříd.

V roce 2018 nebyly však vytvářeny programy pouze pro stálé expozice Muzea a galerie Orlických hor. Velkému úspěchu u škol se těšil edukační program k výstavě „Mezi lvem a orlicí: Rychnovsko a vznik samostatného Československa“, který byl opět rozdělen na dvě části podle věku žáků. „Lev versus orel“, první část, byla určena žákům 3. – 6. třídy základní školy. Ty výstavou provázeli kromě osoby muzejní pedagožky maňásci dvouhlavého orla a dvouocasého lva jako symbolů Rakouska-Uherska a Československa. Kromě mnoha informací o událostech kolem roku 1918 čekal na žáky také pracovní list ve formě komiksového příběhu. V druhé části programu „Rok 1918 a jeho události“ určené 8. – 9. třídám základních škol a středním školám na žáky čekala jak komentovaná prohlídka výstavy, tak tvorba časové osy vytvořené formou koláže z dobových obrázků a novinových článků vycházející v daném období v místních novinách „Posel z Podhoří“.

Jako poslední v roce 2018 byl vytvořen program k výstavě „Středověká hrnčířská ulička“ pořádané v Muzeu krajky Vamberk. Programem věnovaný nejen problematice středověkého hrnčířství provázela žáky 2. – 5. tříd základní školy kromě muzejní pedagožky také loutka pana Hrnečka. Ten provázal žáky i v pracovních listech.

Kromě edukačních programů vytvořilo pracoviště muzejní pedagogiky sérii prázdninových a

podzimních tvůrčích dílen konaných vždy ve vybranou sobotu po celý den. Tématy tvůrčí dílny bylo jak výtvarné umění, tak například i tvorba zápisníků japonskou vazbou či výroba broží.

Pod vedením pracoviště byl v Muzeu krajky Vamberk uspořádaný první ročník šití panenek pro projekt „Adoptuj panenku a zachrániš dítě“ organizovaný Českým výborem pro UNICEF. Již před samotnou tvůrčí dílnou byla vydána výzva veřejnosti s prosbou o darování materiálů. Výzva i samotná dílna se setkala s velkým úspěchem. Vyrobené panenky z dílny jsou nyní v prodeji v Muzeu krajky Vamberk, kdy utržená částka za prodej panenky putuje na konto UNICEF na proočkování dětí z rozvojových zemí proti šesti hlavním smrtelným nemocem.

Po celý rok se pracoviště aktivně účastnilo různých akcí rychnovského muzea a jeho poboček pro veřejnost (tvůrčí dílny na Sýpce – Muzeu Orlických hor, Muzejní noc v Orlické galerii, příprava stanoviště pro muzejní noc v Muzeu krajky Vamberk).

V rámci příprav nových edukačních programů byla na konci roku 2018 zaslána v rámci „Podpory projektů výchovně vzdělávacích aktivit v muzejnictví“ na Ministerstvo kultury žádost o udělení dotace pro program ke stálé expozici Muzea krajky Vamberk.

Jak bylo napsáno již výše, pracoviště Muzejní pedagogiky zaštilo také práci s veřejností, kdy došlo k pravidelnému vytváření a zasílání tiskových zpráv, ale i drobnějších informací médiím. K sjednocení zasílání došlo také u pozvánek na různé muzejní akce.



Obrázek 6 - výukový materiál ke vzdělávacímu programu "Pípáci"

Péče o sbírky

Základní péče o sbírky je mimo konzervaci zajišťována pracovištěm správy sbírek. Převážná část agendy tohoto pracoviště je tvořena soustavnou prací se sbírkovými předměty - zejména vyhledávání a vydávání sbírkových předmětů na výstavy, do expozic vlastních i cizích a jejich zpětné uložení, označování a obnovování inventárních čísel, kontrolování stavu sbírek, vytipování ohrožených předmětů a jejich předávání k následnému ošetření, revize apod. Nad to jsou sbírky využívány také k výstavním účelům a jako studijní materiál jednotlivých odborných pracovníků i externích zájemců.

Evidence sbírek

Od roku 2018 má historickou a přírodovědnou přírůstkovou knihu na starosti Mgr. Pavla Bláhová, archeologickou přírůstkovou knihu Bc. Iveta Prázová a přírůstkovou knihu Orlické galerie PhDr. Karel Jaroš.

Akvizice

Jedním ze základních úkolů muzejních institucí je vyvíjení sbírkotvorné činnosti. Ta vychází z odborné profilace muzea a je realizována cílevědomým a systematickým shromažďováním předmětů muzejní povahy, jež jsou nositeli svědectví o minulých stavech či dějích.

Sbírky MGOH jsou evidovány v CES pod čísly GRK/001-06-29/0150001 (Orlická galerie) a MRK/002-05-06/135002 (Muzejní sbírka).

Sbírka Orlické galerie

Přírůstková kniha Orlické galerie - celkem 3 kusy (př. č. 1/2018 - 3/2018) - předměty byly získány formou darů. Jednalo se o dva obrazy akademických malířů - Vojtěcha Sedláčka a Vladimíra Plocka. Třetím darem byla pamětní plaketa od Zdeňka Kovářského.

Stav sbírky k 31. 12. 2018:

Konečný stav sbírky GRK/001-06-29/0150001 (Orlická galerie): 1 955 sbírkových evidenčních jednotek.

Sbírka muzea

Přírůstková kniha přírodověda a historie - přírůstková čísla 1/2018 - 83/2018, z toho:

Podsbírka přírodovědná: Nebyl získán žádný nový přírůstek.

Podsbírka historická: celkem 83 kusů (př. č. 1/2018 - 83/2018) - předměty byly získány formou darů a nákupů. Jednalo se např. o školní sešity a učebnice, různé plakáty pro kulturní představení, několik vánočních ozdob, obraz od J. K. Blatinského, dřevěné malované skříně po rodině Kubíčkových, mlýnky na strouhanku a koření značky Por-kert.

Přírůstková kniha archeologie - přírůstková čísla A1/2018 - A644/2018, zahrnuje celkem 4 192 kusů - většinou se jednalo o zlomky keramiky z vlastního výzkumu.

Stav sbírky k 31. 12. 2018

Konečný stav sbírky MRK/002-05-06/135002 (Muzejní sbírka) byl v minulém roce 52 097 sbírkových evidenčních jednotek.

Evidence I. stupně - sbírka Muzea OH (archeologie, historie, přírodověda)

př. č.	počáteční stav	přibylo	z toho					ubylo	důvod úbytku	konečný stav
			sběr	koupě		dar	jinak			
				ks	Kč					
	51 370	83+0+644	690	3	33 000,-	27	7	0	-	52 097

Evidence I. stupně - sbírka Orlické galerie (výtvarné umění)

př. č.	počáteční stav	přibylo	z toho					ubylo	důvod úbytku	konečný stav
			sběr	koupě		dar	jinak			
				ks	Kč					
	1 952	3	-	-	-	3	-	0	-	1 955

Evidence II. stupně - sbírka Muzea OH (archeologie, historie, přírodověda)					
	počáteční stav	přibylo	ubylo	důvod úbytku	konečný stav
př. č.	51 370	83+0+644	0	-	52 097
inv. č.	29 141	83+0+644+389	0	-	30 257

Evidence II. stupně - sbírka Orlické galerie (výtvarné umění)					
	počáteční stav	přibylo	ubylo	důvod úbytku	konečný stav
př. č.	1 952	3	0	-	1 955
inv. č.	2 448	3	0	-	2 451

Digitalizace sbírek

V rámci digitalizování sbírek bylo vyfoceno několik exponátů, konkrétně 724 předmětů z historické podsbírky z třídy 3-A (3 kusy), 5-A (9 kusů), 5-C (5 kusů), 5-N (21 kusů), 5-M (4 kusy), 7-F (3 kusy), 9-B (4 kusy), 9-D (4 kusy), 9-H (27 kusů), 9-K (8 kusů), 9-L (15 kusů), 9-Y (11 kusů), 10-B (3 kusy), 10-D (6 kusů), 13-B (64 kusů), 13-D (3 kusy), 15-B (14 kusů), 17-A (21 kusů), 17-B (139 kusů), 17-C (13 kusů), 18-B (10 kusů), 18-C (18 kusů), 19-C (314 kusů), 20-D (5 kusů).

Ve sbírce fotoarchivu se panu Ing. Vladimíru Homolkovi a Mgr. Marii Homolkové podařilo zdigitalizovat celkem 1 323 skleněných negativů (př. č. 1012449/2018 - 1013772/2018). Jednalo se především o skleněné negativy z Rychnova nad Kněžnou, Vamberka a Týniště nad Orlicí a okolních obcí. Podařilo se navázat i kontakt s panem Jaroslavem Kosem, který vlastní obrovskou kolekci historických pozitivů z Rychnova nad Kněžnou. V roce 2019 máme v plánu tyto pozitivy ofotit a uložit je do muzejní sbírky fotoarchivu MGOH.



Obrázek 7 - Krejčovská žehlička na dřevěné uhlí z roku 1905. Foto T. Zemánková

Digitální dokumentace sbírek			
	přibylo sbírky muzea	přibylo sbírky Orlické galerie	přibylo fotoarchív muzea
př. č.	83	3	1 323
inv. č.	83+724	3	1 323
počáteční stav	10 786	189	20 664
konečný stav	11 593	192	21 987

Inventarizace sbírek

Pravidelná inventarizace sbírek proběhla podle dlouhodobého plánu 2017–2026 a interního pokynu ředitele u těchto sbírkových fondů: třída 17A (dětské hračky), 17B (hudební nástroje) a 17C (kuřácké potřeby a obaly).

Byl naplněn § 3 vyhlášky Ministerstva kultury ČR č. 275/2000 Sb., kterou se provádí zákon č. 122/2000 Sb., jenž předepisuje každoročně uskutečnit v rychnovském muzeu inventarizaci minimálně 5 % z celkového objemu muzejní sbírky. Celkem bylo zrevidováno 2 061 sbírkových předmětů.

Přehled inventarizace sbírek				
fond	př. č.	zkontrolováno	zpracoval	zápis ze dne
17-A	442	441	T. Zemánková	5. 12. 2018
17-B	172	166	T. Zemánková	5. 12. 2018
17-C	1 447	1 334	T. Zemánková	5. 12. 2018
celkem	2 061	1 941		

Pohyby sbírek

V roce 2018 bylo vystaveno 12 smluv o zápůjčce a v nich bylo zahrnuto celkem 370 kusů sbírkových předmětů. Za účelem konání krátkodobých výstav byly vypůjčeny také sbírkové předměty z jiných muzejních institucí. Dále byla ke dni 31. prosince 2018 provedena kontrola a prodloužení dlouhodobých smluv.

Na výstavy do jiných muzeí a institucí bylo zapůjčeno celkem 325 sbírkových předmětů. Konkrétně se jednalo o následující zápůjčky:

- Město Tábor, Odbor kultury a cestovního ruchu - Téma výstavy: „Velikonoce a vítání jara“ (163 kusů)
- Městský úřad Vamberk - Jan Hus (sádrový model) (1 kus)
- Má vlast - můj domov o.s., Záměl - „Výstava malířů v hostinci u Karla IV. v Záměli“ (5 kusů)

- TJ Sokol Týniště nad Orlicí - Sokolský prapor spolu se žerdí v červenobílé barevnosti (1 kus)
- Obec Olešnice v Orlických horách - Expozice Utzův mechanický betlém (44 kusů)
- Martina Ludvíková z Ostašovic - Kroj „národní“ doma šitý jako svérázový oděv, pravděpodobně z roku 1920-1930. (4 kusy)
- Městské muzeum Ústí nad Orlicí - Téma výstavy: „Cyklus secese - bydlení“ (18 kusů)
- Městské muzeum Žamberk - Téma výstavy: „Myslivost a lesnictví na Žambersku - Vývoj myslivosti a lesnictví v podhůří Orlických hor“ (22 kusů)
- Východočeské volné sdružení pro amatérský film a video, z. s. - Téma výstavy: „Ocenění J. Dolečka při příležitosti 60. ročníku přehlídky Rychnovská osmička“ (27 kusů)



Obrázek 8 - Dýmka řezaná s troubelí a kovovým příklopem z roku 1900. Foto T. Zemánková

Konzervace a restaurování

Konzervátorská dílna zajišťuje základní ošetření sbírkových předmětů, dlouhodobě sleduje mikroklimatické podmínky v depozitářích. Na základě vyhodnocení shromážděných dat určuje podmínky pro vhodné uložení sbírek v režimu pasivní konzervace. Vzhledem ke kapacitním možnostem pracoviště jsou konzervátorské zásahy na rozsáhlejších nálezových celcích či předmětech vyžadujících specializovanou péči zadávány externím dodavatelům. Celkově prošlo v roce 2018 konzervátorským zásahem 53 sbírkových předmětů.

V roce 2018 konzervátorským zásahem prošly zejména předměty pro archeologickou výstavu: „*Cesta do pravěku*“, pro kterou byly zrestaurovány dvě velké pravěké keramické nádoby. Pro výstavu s názvem „*Mezi lvem a orlicí*“ bylo zkonzervováno cca 40 sbírkových předmětů nejrůznější povahy, zejména hraček, plechových štítů, militárií a předmětů denní potřeby z 1. poloviny 20. století. Drobnými zákroky (zejména retuše) prošlo také několik obrazů a plastik ze stálé expozice Orlické galerie.

Z akvizic byly zrestaurovány především tři formy na máslo, jedna vodováha s úhlověrem a šest cívek ke kolo vratu.

V rámci zápůjčky k výstavě „*Betlémy z kraje Orlických hor*“ byl zkonzervován betlém s inv. č. 20-D-12. Jednalo se o dřevěný betlém na ruční klikový pohon, který vyrobil řezbář Postler z tkalcovské školy v Rychnově nad Kněžnou. Betlém byl především celkově vyčištěn, k domům v betlémě byly přilepeny chybějící střechy, dále do betléma byly doplněny chybějící ovečky a několika figurkám byly přilepeny odpadlé části těla.

Externě bylo prostřednictvím grantu z programu ISO - D Ministerstva kultury zajištěno náročné restaurování souboru deseti podmalb na skle. Jednalo se o podmalby: 19-A-1499 - Útěk do Egypta, 19-C-49 - Sv. Jan Nepomucký, 19-C-162 - Ukřižování, 19-C-

189 - Panna Marie Sedmibolestná, 19-C-204 - Panna Marie Sedmibolestná, 19-C-215 - Sv. Václav, 19-C-220 - Sv. Máří Magdaléna, 19-C-224 - Sv. Rosalie, 19-C-233 - Sv. Anna Samotřetí, 19-C-239 - Sv. Jan Křtitel. Restaurátorské zásahy provedla licencovaná restaurátorka Mgr. Dana Modráčková z Lukavice u Slatiňan.

V oblasti preventivní konzervátorské péče bylo mimo standardního monitorování a úpravy mikroklimatických a fyzikálních podmínek v roce 2018 přistoupeno k plošnému preventivnímu ošetření všech depozitářů insekticidním plynem. Vedle depozitářů proběhlo plynování také v expozičních prostorách Synagogy v Rychnově nad Kněžnou a Sýpky - Muzea Orlických hor v Rokytnici v Orlických horách.



Obrázek 9 - Preventivní ošetření sbírkových předmětů insekticidním plynem v expozici Sýpka.

Věda a výzkum

Rozšiřování hranic poznání, ať již v oblasti humanitních či přírodovědných disciplín, bezespo-ru patří k pracovní náplni většiny muzejních insti-tucí. V případě MGOH je oblast studijního zájmu vymezena převážně regionální působností muzea. Mimo to však díky profesním zájmům některých odborných pracovníků dochází k jistým přesahům na národní i mezinárodní úrovni.

Historické vědy

V oblasti historických věd je MGOH zamě-řeno zejména prostřednictvím archeologů na pra-věk a středověk regionu, prostřednictvím historiků jsou pak zkoumány mladší dějiny (zejména 19. a první polovina 20. století). Mimo výše zmíněných záchranných archeologických výzkumů daných legislativou (viz Archeologie) pokračoval také vý-zkum na poli historických věd. V roce 2018 se historický výzkum soustředil především na město Dobrušku v 19. století. Výstupem tohoto výzkumu pak byla kapitola v nově vydané publikaci Dobruška: Příběh města. Zároveň také pokračoval výzkum bělidel v Kvasínách a dějiny nekatolíků v Podorlic-ku.

Přírodní vědy

Z přírodovědných disciplín jsou v MGOH personálně zajištěny zejména botanika a částečně i geologie a ornitologie. V roce 2018 tak přede-vším pokračoval výzkum v rámci projektu **PLADI-AS** (Projekt excelence: Centrum analýzy a syntéza rostlinné diverzity PLADIAS), na kterém spolupra-cuje MGOH od roku 2015 pod vedením hlavního řešitele Milana Chytrého z Masarykovy Univerzity v Brně. Botanik MGOH v rámci projektu řeší taxo-nomické a fytogeografické části zabývající se tvor-bou map rozšíření cévnatých rostlin v České re-publice. Působí zde jako regionální expert a kritic-ky posuzuje a doplňuje floristická data z regionu východních Čech. Dosud bylo do celorepublikové databáze botaniky MGOH naimportováno více jak 10 tisíc floristických záznamů. Cílem mapování je vytvořit síťové mapy všech druhů cévnatých rost-lin, jako základ pro budoucí Atlas rozšíření rostlin ČR. Každá z map má svého konkrétního autora (případně spoluautory). Zpracované mapy jsou publikovány v sérii speciálních článků v časopise

Preslia. Do roku 2018 bylo publikováno celkem 6 článků obsahujících informace o rozšíření celkem 576 taxonů vyšších cévnatých rostlin. Ve většině článků jsou obsaženy i údaje z průzkumů MGOH.

Druhým výzkumem na poli botaniky, na kterém se pracovníci MGOH podílejí, je projekt **Květena východních Čech**, jehož hlavním řešite-lem je Zdeněk Kaplan z Botanického ústavu Aka-demie věd České republiky. Projekt zahrnuje ex-cerpci historické botanické literatury z regionu východních Čech. Hlavním úkolem spolupracovní-ků je především terénní výzkum zaměřený na ově-ření historických výskytů vzácných druhů rostlin, ale také výzkum dosud opomíjených oblastí vý-chodních Čech a studium kritických čeledí rostlin. Cílem je vytvořit publikaci o rozšíření regionálně významných druhů cévnatých rostlin. V současné době je již vyexcerpovaná veškerá historická botanická literatura vztahující se k území východních Čech.

Posledním botanickým projektem, na jehož řešení se v roce 2018 pracovníci MGOH podíleli, je projekt **Růstové a reprodukční vlastnosti poly-haploidů v rodu *Pilosella***, jehož hlavními řešiteli jsou Františka Krahulce z Botanického ústavu Akademie věd České republiky a Jan Doležal z Muzea a galerie Orlických hor v Rychnově nad Kněžnou. Od roku 2014 probíhající projekt se za-bývá růstovými a reprodukčními vlastnostmi v rodu chlupáček (*Pilosella*). Pokus probíhá na modelovém hexaploidního druhu chlupáček červe-ný (*Pilosella rubra*), jehož nažky byly sbírané na lokalitě Pěnkavčí vrch v Krkonoších a následně dopěstováno přes 2 tisíce jedinců v zahradních podmínkách. Pěstování probíhá v pokusné zahradě na souboru jedinců vypěstovaných ze semen ode-braných v přírodě. V současnosti je pěstováno na pokusné zahradě přibližně vybraných 250 hybridů a 50 polyhaploidů (tedy jedinců s polovičním stup-něm ploidie). V průběhu roku 2018 byl dokončen sběr dat u pokusně pěstovaných rostlin a zjištěny chybějící genetické vlastnosti v laboratoři průto-kové cytometrie na Přírodovědecké fakultě Uni-verzity Karlovy v Praze. Pravidelně byly prováděny také zahradnické práce na pokusných záhonech, rozsazování a množení nejzajímavějších hybridních jedinců, kteří poslouží jako záložní a studijní mate-riál. Každá rostlina je označena jmenovkou se spe-cifickým kódem pro lepší orientaci jak v pokusném záhone, tak i v souborech s nashromážděnými daty. Výstupy budou publikovány v renomovaných botanických periodických (např. časopis Preslia).

Publikační činnost

Publikační činnost je samozřejmou součástí jakékoli vědecké práce. Pracovníci MGOH pravidelně přispívají do nejrůznějších odborných, populárně vědných či regionálně působících periodik a publikací. Mimo to muzeum tradičně vydává časopis **Orlické hory a Podorlicko**, který slouží jako platforma pro zveřejňování regionálních vlastivědných prací napříč vědními obory. V roce 2018 došlo vlivem personálních změn v muzeu i ke změnám v oblasti publikační činnosti. Byl jmenován nový šéfredaktor časopisu Orlické hory a Podorlicko, kterým se stal botanik MGOH Jan Doležal, přičemž došlo i k částečné obměně redakční rady.

Vydávání druhého periodika MGOH **Acta musei Richnoviensis, sect. natur.**, specializovaného na vydávání přírodovědných studií, bylo pro dlouhodobý nedostatečný zájem autorů zastaveno. Botanické články budou nově publikovány v rámci časopisu Orlické hory a Podor-

licko, čímž mimo jiné dojde k redukci nákladů na tisk.

Kromě vlastních publikací muzea jsou pracovníci MGOH autory či spoluautory celé řady dalších publikací. V roce 2018 se MGOH podílelo například na vydání nových souborných monografií věnovaných dějinám měst Dobruška a Rokytnice v Orlických horách. Zároveň je přispíváno do nejrůznějších odborných i popularizačních periodik. Například od roku 2017 spolupracuje botanik Jan Doležal jako hlavní autor a editor floristického seriálu *Additamenta ad floram Reipublicae Bohemicae*. V článkách jsou shrnuty poznatky a novinky z floristického výzkumu celé České republiky za uplynulou sezonu. Práce je spojena jak s floristickým výzkumem, tak s revizí herbářových položek, studiem literatury a editováním textů. V roce 2018 vyšel již 16. díl, na kterém se podílelo několik desítek botaniků z celé České republiky.

V roce 2018 zpracovali pracovníci MGOH tyto odborné výstupy:

Monografie:

Dragoun, B., Hlaváček, J., Homolka, V., Prouza, M., Vojtěch, V.: Sedloňov v Orlických horách na starých pohlednicích. Deštné v Orlických horách 2018.

Vinterová, T.: Jan Balcar. Životní příběh tkalce a kazatele. Bystré 2018.

Kapitola v monografii:

Beková, M.: Pravěk. In: Mach, J. a kol.: Dobruška: Příběh města. Dobruška 2018, s. 19-30.

Dragoun, B.: Osídlení Rokytnice ve světle archeologických pramenů. In: Rokytnice v Orlických horách 1318-2018. Rokytnice v Orlických horách 2018, s. 113-123.

Dragoun, B.: Cesta k městu. In: Mach, J. a kol.: Dobruška: Příběh města. Dobruška 2018, s. 31-45.

Pokorný, R., Zemánková, T. (2018): Komentovaný přehled přírodovědných výzkumů a literatury. In: Ferencová, H. a kol.: Rokytnice v Orlických horách 1318-2018. Rychnov nad Kněžnou, s. 35-43.

Pokorný, R., Zemánková, T., Vítek, J. (2018): Geografie a geomorfologie. In: Ferencová, H. a kol.: Rokytnice v Orlických horách 1318-2018. Rychnov nad Kněžnou, s. 44-48.

Pokorný, R., Zemánková, T., Opletal, M. (2018): Geologie. In: Ferencová H. a kol.: Rokytnice v Orlických horách 1318-2018. Rychnov nad Kněžnou, s. 49-65.

Vinterová, T.: Zrod občanské společnosti. In: Mach, J. a kol.: Dobruška: Příběh města. Dobruška 2018, s. 127-137.

Zemánková, T., Pokorný, R. (2018): Lesy a zemědělství, změny využívání krajiny, ochrana přírody a krajiny. In: Ferencová, H. a kol.: Rokytnice v Orlických horách 1318-2018. Rychnov nad Kněžnou, s. 83-91.

Studie:

Beková, M. 2018: Dobruška, její hrad a změny v parcelaci města, in: Kapustka, K. (ed.) Profil archeologie středověku, Archeologický ústav AV ČR, Praha v.v.i. Praha, 119-128.

Beková, M. - Bláhová Sklenářová, Z. 2018: Vojenice (Easter bohemia) - a Late Bronze Age Urnfield Cemetery. Preliminary results of recent excavations - and something about cooperation and friendship, in: Trefný, M. (ed.) The Early Iron Age in Cenral Europe; Proceedings of the konference held on the 2nd-4th of July 2015 in Hradec Králové, Czech Republic, 32-42.

Doležal, J. (2018): Floristický průzkum pískovny u Lípy nad Orlicí. - Orlické hory a Podorlicko, 25(1-2): s. 273-302.

- Doležal, J., Zámečník, J.** (2018): Nové nálezy chlupáčků (rod *Pilosella*) ve východních Čechách. Část I. – Dolní Poorličí. – Zprávy Čes. bot. společ. 53/1: s. 11-29.
- Dřevojan, P., Novák, P., Doležal, J., Peterka, T., Zukal, D.** (2018): Komentované fytoocenologické snímky z České republiky 3. – Zprávy Čes. bot. společ. 53/2: s. 177-188.
- Pyšek, P., Skálová, H., Čuda, J., Guo, W.-Y., Suda, J., Doležal, J., Kauzál, O., Lambertini, C., Lučanová, M., Mandáková, T., Moravcová, L., Pyšková, K., Brix, H., Meyerson, L. A.** (2018): Small genome separates native and invasive populations in an ecologically important cosmopolitan grass. *Ecology* 99: s. 79-90.
- Vinterová, T.**: Svobodná evangelická církev česká: první státem neuznaná církev v českých zemích. *Orlické hory a Podorlicko*, 25(1-2), s. 107-122.
- Zemánková, T., Pokorný, R.** (2018): Historie a současnost těžby šterkopísku východně od Týniště nad Orlicí. *Orlické hory a Podorlicko*, 25 (1-2): 89-105.

Katalogy:

Zachař, M.: Kvetoucí krajiny Karla Langera. Katalog výstavy. Muzeum a galerie Orlických hor v Rychnově nad Kněžnou 2018.

Jaroš, K.: Pařížské roky Věry Jičínské. Nadace Věry Jičínské, Rychnov nad Kněžnou 2018.

Zprávy:

Beková, M. 2018: Archeologické výzkumy rychnovského muzea v roce 2017, *Orlické hory a Podorlicko* 25/ 1-2, 338 -343.

Doležal, J. (2018): Botanická exkurze do PP Zadní Machová a k rybníku Machov u Rašovic. – *Východočeský botanický zpravodaj* 19, 2-6.

Vinterová, T., Zemánková, T., Jaroš, K. (2018): Výstavy v Muzeu a galerii Orlických hor v roce 2017. *Orlické hory a Podorlicko*, 25 (1-2): 351-356.

Recenze:

Kocián, P., Ducháček, M., Kúr, P. (2018): Bodloplev hroznatý (*Tragus racemosus*) na dálnicích České republiky. – Zprávy Čes. bot. společ. 53/1: s. 1-10.

Krahulec, F. (2018): Petr Pyšek – 60 let. – Zprávy Čes. Bot. Společ. 53/1: s. 113-150.

Velebil, J. (2018): Ostružiník přívětivý (*Rubus placidus*), nový druh pro květenu České republiky. – Zprávy Čes. bot. společ. 53/2: s. 151-164.

Roleček, J., Fajmon, K., Šmarda, P. (2018): Nález hořčíku jestřábníkovitého velkoubořného (*Picris hieracioides* subsp. *umbellata*) v NPR Porážky (Bílé Karpaty) a poznámky k jeho výskytu v České republice. – Zprávy Čes. bot. společ. 53/2: s. 165-176.

Hrouda, L. (2018): Viera Feráková – 80 let. – Zprávy Čes. bot. společ. 53/2: s. 189-191.

Adamec, L., Kučerová, A. (2018): Blahopřání a poděkování Janu Květovi k jeho 85. narozeninám. – Zprávy Čes. bot. společ. 53/2: s. 192.

Květ, J. (2018): Čestná členka ČBS prof. RNDr. Milena Rychnovská, DrSc. oslavila své 90. narozeniny (17. 10. 2018). – Zprávy Čes. bot. společ. 53/2: s. 193-194.

Chrtek, J. (2018): Jubilea členů ČBS v roce 2018. – Zprávy Čes. bot. společ. 53/2: s. 195-198.

Samková, V. [ed.] (2018): Výsledky floristického kurzu Východočeské pobočky České botanické společnosti v Dobrušce 8. – 11. června 2017. – *Acta Musei Reginaehradecensis s. a.*, 37: s. 47-58.

Danihelka, J. (2019): První nález včelníku drobnokvětého (*Dracocephalum parviflorum*) v České republice. – Zprávy Čes. bot. společ. 54/1: in press.

Lněnička, J. (2019): Lokality vstavačovitých na přírodních lokalitách v Hradci Králové a blízkém okolí. – *Vč. sb. Přír. – Práce a Studie*, 24: in press.

Nepublikované práce - v tisku:

Beková, M. - Slavík, J. v tisku: „Předsunutá opevnění hradů pod Orlickými horami“, AH

Doležal, J. (2019): Botanická exkurze za jarními terofyty do okolí Žďáru nad Orlicí. – *Východočeský botanický zpravodaj* 20, xx-xx.

Kučera, J., Doležal, J. [eds] (2019): Příspěvky ke květeně východních Čech. 9. – *Východočeský botanický zpravodaj* 20, xx-xx.

Lustyk, P., Doležal, J. [eds] (2019): *Additamenta ad floram Reipublicae Bohemicae. XVII.* – Zprávy Čes. Bot. Společ. 54, s. xx-xx.

Pyšek, P., Skálová, H., Čuda, J., Guo, W.-Y., Doležal, J., Kauzál, O., Lambertini, C., Pyšková, K., Brix, H., Meyerson, L. A. (2019): Physiology of a plant invasion: biomass production, growth and tissue chemistry of invasive and native *Phragmites australis* populations. – *Preslia* 91: in press.

Ostatní:

Pajerová, M.: Za přírodou, uměním, řemesly a historií do Orlických hor, In: *Age* 2 – 3/2018, s. 66 – 67.

Marxová, M.: Muzeum hrou: Rychnovské muzeum se otevírá ještě víc školám, In: *Age* 4 – 5 /2018, s. 38 – 39.

Semináře a konference

Odborní pracovníci MGOH se pravidelně účastní nejrůznějších odborných setkání. V některých případech jako pasivní posluchači, v jiných v roli přednášejících.

Význam těchto aktivit spočívá zejména v rozšiřování okruhu odborných znalostí, výměně zkušeností i navazování nových kontaktů.

Ve spolupráci se spolkem *Villa Nova Uhřetov - středisko experimentální archeologie a regionálních dějin* je pořádán tradiční seminář „**Rekonstrukce a prezentace archeologických objektů**“. Toto plénium složené z odborníků i zapálených laiků řeší zejména otázky experimentální archeologie, muzejní edukace a zprostředkování výsledků práce širší veřejnosti. Z příspěvků od-

přednášených v rámci setkání je sestavován stejnojmenný sborník. Několik posledních ročníků bylo již i s mezinárodní účastí a v ČR patří mezi největší konference věnované tomuto tématu.

Kromě výše zmíněného semináře v roce 2018 MGOH spolupřátalo také konferenci „**Výzkumy, dokumentace a prezentace venkovského stavitelství v Československu**“, kterou u příležitosti 100. výročí vzniku Československé republiky uspořádaly spolu s MGOH Komise pro lidové stavitelství, sídla a bydlení při České národopisné společnosti a Ústav evropské etnologie Filosofické fakulty Masarykovy univerzity v Brně. Konference se uskutečnila ve dnech 15. - 16. května v Rokytnici v Orlických horách.

Mimo výše zmíněného semináře a konference se v roce 2018 pracovníci MGOH zúčastnili těchto konferencí a seminářů:

Symposium k 150. výročí narození Antonína Chrásky, kazatele, překladatele Bible a evangelisty (pořádala Církev bratrská ve spolupráci s Českou biblickou společností), Praha 13. 10. 2018, přednesený příspěvek: Dobová náboženská situace a svobodní věřící v rodišti A. Chrásky

Symposium Venkovské technické objekty, Městské muzeum v Ústí nad Orlicí 15. - 17. 10. 2018, přednesený příspěvek: Bělidla v Kvasinách

Setkání kronikářů rychnovského okresu (pořádal Státní okresní archiv), Vrbice 12. 6. 2018, představení výstavy Mezi lvem a orlicí a nově digitalizovaných negativů

Kolokvium archeologické výzkumy akce roku 2017 (každým rokem pořádá ČAS) - reference o našich větších výzkumech

Konference Archeologie středověku - společný referát s ing. J. Slavíkem z PÚ územní pracoviště Josefov „Předsunutá opevnění hradů pod Orlickými horami“ do tisku pro AH

Konference Archeologie a veřejnost 10/2018 - „Spolupráce s amatéry na Rychnovsku - ohlédnutí po deseti letech“ následně do tisku pro pravidelně vydávaný sborník (jaro 2019)

Prezentován poster na **XV. Mezinárodní konferenci „Doba popelnicových polí a doba halštatská“** 15. - 19. října 2018 ve Smolenicích na Slovensku, na téma Nové poznatky k osídlení lužických popelnicových polí v povodí Orlice

Podzimní setkání muzejních botaniků 2018 (16. a 17. října 2018) - Botanické oddělení MZM, Hviezdoslavova 29a, Brno-Slatina

Konference České botanické společnosti na téma „Systematika, ekologie i floristika ve světě průtokové cytometrie“ (24. a 25. listopadu 2018) - Velká geologická posluchárna, budova děkanátu PřF UK, Albertov 6, Praha 2

Konference „**Aktuální trendy v muzejní prezentaci a edukaci**“ na téma „Vliv digitálních technologií na dětského návštěvníka a mezioborové přesahy muzejní pedagogiky“, 21. - 22. května 2018, Zámecký areál Ctěnice, Praha 9 - Vinoř

Spolupráce

Muzeum a galerie Orlických hor v rámci své činnosti spolupracuje s řadou institucí i jednotlivců, a to jak na poli studia regionu, tak odborné či metodické činnosti.

V roce 2018 navázalo MGOH nově spolupráci s Univerzitou Hradec králové, konkrétně s katedrami botaniky a archeologie. Tato spolupráce spočívá zejména v poskytování studijního materiálu, studentských konzultacích a zpracovávání odborných posudků pro potřeby bakalářských, diplomových a disertačních prací.

Na úrovni místních municipalit probíhá spolupráce zejména v městech a obcích, kde MGOH provozuje expozice. V rámci této spolupráce je muzeu místními samosprávami poskytována technická výpomoc či pomoc s propagací kulturních programů. Muzeum se naproti tomu spolupodílí na kulturním životě místních komunit a coby spolupřátel se zapojuje do některých aktivit obcí. V roce 2018 tak například byly spolupřátelny Krajčářské slavnosti ve Vamberku či Den památek v Rokytnici v Orlických horách. Nově byla usmluvněna spolupráce s městem Opočno. Jejím cílem bylo vytvoření nové stálé expozice věnované historii města Opočna. MGOH se zde zavázalo tuto expozici vytvořit a po odborné stránce ji spravovat, zatímco město Opočno se zavázalo k jejímu provozování.

V rámci odborné spolupráce s ostatními muzei a odbornými institucemi působí pracovníci MGOH jako členové poradních sborů pro sbírkotvornou činnost. Mimo to jsou členy nejrůznějších odborných sdružení, jako například Východočeská regionální archeologická komise, Česká botanická společnost atp.

Již tradiční je spolupráce se spolky. Dlouhodobě funguje například spolupráce se spolkem Villa Nova Uhřínov - centrum experimentální archeologie a regionálních dějin. V jejím rámci proběhl, mimo pořádání společného semináře (viz Semináře a konference. V roce 2018 pokračovala a byla dále prohlubována spolupráce se Spolkem přátel historie Vamberka. V rámci této spolupráce byla například připravena výstava 130 let masného průmyslu ve Vamberku.

Muzeum krajky Vamberk

Muzeum krajky Vamberk (MKV) je externím pracovištěm, jehož hlavní náplní je zajištění provozu stálé expozice věnované lidové krajkářské tvorbě a vývoji krajkářství pod vlivem odborného školství od konce 19. století. V rámci expozice je představena krajkářská tvorba zakladatelských osobností české moderní krajky a práce jejich žákyň, především v souborech, které reprezentovaly stát na světových výstavách EXPO Brusel 1958 a EXPO Montreal 1967.

S počátky krajkářství ve Vamberku je potom spojována zejména belgická šlechtična Magdalena Grambová, která sem měla tuto tradici přinést v první třetině 17. století. Krajky se od druhé poloviny 19. do začátku 20. století ve Vamberku vyráběly téměř v každé domácnosti. V 19. století se krajka začala vyrábět také strojně a poptávka po ručně paličkované krajkce začala slábnout. Ještě do počátku 90. let 20. století se tradice ručně paličkované krajky udržela v družstvu Vambercká krajka Vamberk, které však již zaniklo. Ve Vamberku byla v roce 1889 otevřena první česká krajkářská škola, která dodnes plní svou funkci a formou kurzů vyučuje všechny zájemce o toto krásné řemeslo. Ze sbírek krajkářské školy bylo v roce 1929 založeno Muzeum krajky, které bylo v roce 1976 připojeno pod správu Okresního muzea Orlických hor v Rychnově nad Kněžnou, budoucího MGOH.

Vedle běžného provozu uspořádali pracovníci MKV čtveřici krátkodobých výstav, a to jak vlastních, tak přejatých. Součástí náplně pracoviště se stalo i několik jednorázových kulturních či kulturně vzdělávacích akcí. Tradiční, ob rok pořádanou událostí jsou Krajkářské slavnosti, které pořádá město Vamberk. MKV tuto akci odborně

zaštiťuje a v jejich rámci pořádá tematickou výstavu a módní přehlídku (viz kapitola Kulturně vzdělávací činnost).

Součástí pracovní náplně pracoviště je také práce se sbírkovým fondem krajek a péče o něj. V rámci těchto aktivit byla do Vamberka přestěhována další část tohoto sbírkového fondu a s ním spojená dokumentace. Sbírkové předměty byly postupně ukládány do nových depozitárních prostor.



Obrázek 10 - Expozice Muzea krajky ve Vamberku

Orlická galerie

Orlická galerie (OG) nalézající se v prostorách druhého poschodí Kolowratského zámku v Rychnově nad Kněžnou je od roku 2002 pracovištěm MGOH. V prostorách OG jsou jak stálé expozice, tak i výstavní prostory vyhrazené krátkodobým výstavám. Expozice i výstavní prostory jsou vzhledem k stavebně technickým možnostem budovy a ekonomice provozu zpřístupňovány pouze v jarních, letních a podzimních měsících.

Stálá expozice "Malíři Orlických hor" je trvale rozšířena o výstavu "Malíři v Říčkách" z fondů OG (Alois Fišárek, Josef Štolovský, Josef Matička, Miloslav Holý, Miloslav Hégr, Richard Wiesner, Václav Hrbek) a o dlouhodobé zápůjčky z majetku města Rychnov nad Kněžnou (Lumír Nedvídek, 3 obrazy), akademického malíře Jiřího Kaloče (Jiří Kaloč, Milénium), akademického malíře Petra Bergera (Miloslav Holý, Slatinský rok, 12 obrazů) a Karly Zemánkové (kolekce soch Ladislava Zemánka). Druhá stálá expozice představuje malířské dílo Jana Trampoty. Od dubna 2015 je pak součástí stálých expozic OG také sochařská expozice nazvaná "Sochařské dílo zasloužilého umělce Karla Hladíka". Ta byla MGOH věnována manželkou sochaře Hladíka paní Věrou Hladíkovou.

V roce 2018 uspořádala Orlická galerie celkem 7 výstav. Pro jejich realizaci

využila OG jak vlastních sbírkových fondů, tak také fondů MGOH a jiných institucí a zápůjček od soukromých sběratelů a vystavujících autorů. Výstavy byly realizovány na ploše cca 700 m². Všechny 7 výstav bylo zahájeno vernisáží s kulturním programem. V rámci výstavního programu byly připraveny programy pro veřejnost a žáky a studenty místních škol.

Další činností vykonávanou na tomto pracovišti je také správa sbírkového fondu galerie. Průběžně byly zodpovídaný badatelské dotazy a na vyžádání též vyhotoveny odborné posudky a stanoviska. Vedoucí pracoviště zastává také post člena poradního sboru pro sbírkotvornou činnost Městského muzea v Ústí nad Orlicí. Mimo to působí v redakční radě sborníku Orlické hory a Podorlicko.



Obrázek 11 - Orlická galerie

Sýpka - Muzeum Orlických hor

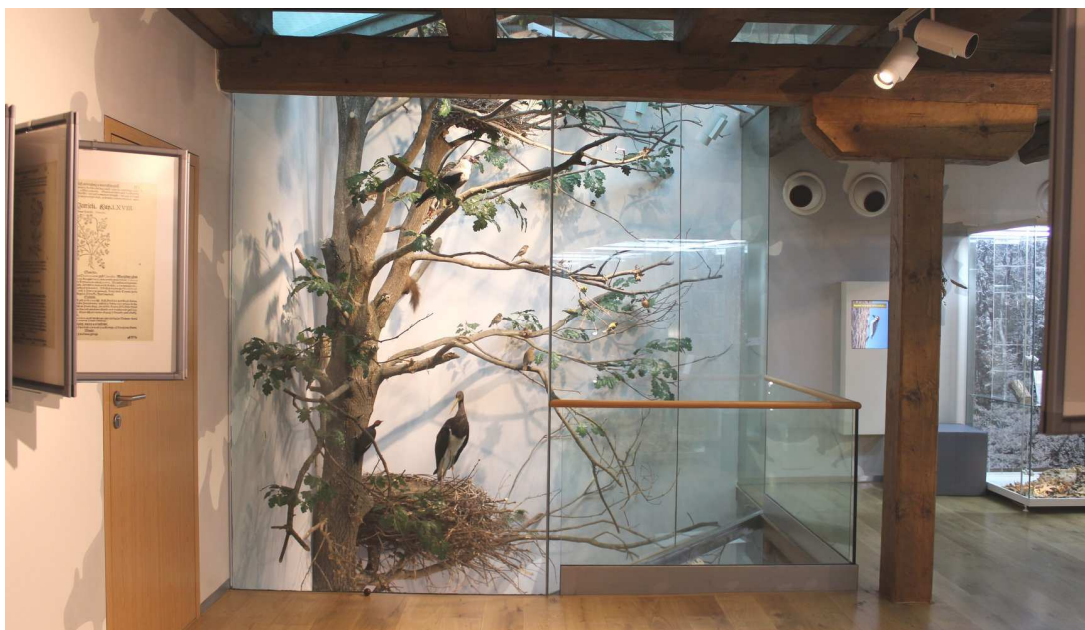
Sýpka - Muzeum Orlických hor vznikla v roce 2013 jako externí pracoviště MGOH v Rokytnici v Orlických horách. V jejích prostorách je umístěna stálá expozice nazvaná "Přírodou za řemesly Orlických hor". Expozice se nachází v nově zrekonstruované budově historické sýpky z poloviny 19. století. Architektonické řešení navržené architektem P. Šudou z Hradce Králové nábídně snoubí historické stavební konstrukce s moderními materiály jako je sklo a kov. Výtvarné řešení expozice navrhl architekt J. Horský a vlastní realizaci dle scénáře připravili pracovníci MGOH a CHKO Orlické hory provedla společnost Výstavní realizace Praha.

Cílovou skupinou expozice umístěné ve všech třech patrech budovy jsou zejména rodiny s dětmi. Tomu je uzpůsoben jak interiér, tak obsah a způsob instalace exponátů. Nosnou myšlenkou této expozice je zejména vztah člověka a krajiny a jejich vzájemné interakce. Ve vazbě jsou zde proto prezentovány jak lokální zdroje surovin, tak historická řemesla na nich závislá. Opomíjen není ani environmentální aspekt. Proto je poukazováno kupříkladu na život ve specifických biotopech vznikajících na základě lidské činnosti, jako jsou kosené louky, pole či intravilány měst a vesnic. Nejvýraznějším prvkem expozice je 9 m vysoký model biotopu osazený 55 druhy preparovaných ptáků, který prochází skrz všechna patra budovy. Samozřejmým doplněním návštěvnického zážitku je také množství audiovizuální techniky. Jejím úkolem je jak prosté zprostředkování informací, tak přilákání a zaujetí zejména dětských návštěvníků.

Významným byl pro provoz expozice zejména únor, kdy byly při slavnostní vernisáži za účasti náměstkyně hejtmanky Královéhradecké-

ho kraje Mgr. Martiny Berdychové představeny nové modely. Modely, jejichž příprava trvala několik let, doplnily expozici a zvýšily její atraktivitu.

Mimo zajištění běžného provozu pracoviště připravilo také několik kulturních programů. Návštěvnický velmi vděčný jsou především tvořivé dílny. Ty jsou organizovány především u příležitosti svátků, jako jsou Velikonoce či Vánoce. Cílem těchto akcí je nejen podpora kulturního vyžití obyvatel regionu, ale také poukázání na dlouhou kulturní tradici těchto svátků a jejich význam pro vývoj evropské společnosti. Dalším obvyklým bodem programu jsou nejrůznější přednášky a besedy. Přednášejícími jsou obvykle vědci, či zajímavé osobnosti z regionu. Mimo pravidelné či obvyklé události se pracovníci Sýpky v roce 2018 podíleli na pořádání oslav sedmistého výročí od první písemné zmínky o městě Rokytnici v Orlických horách. Oslavy vyvrcholily ve dnech 20. - 22. 7. 2018, kdy před muzeem Sýpka mimo jiné probíhaly ukázky řemesel typických pro Orlické hory. Náročným bodem, kterým byly oslavy zakončeny, byla ukázka výpalu dřevěného uhlí v milíři. Ten byl postaven v rámci oslav 21. 7. 2018 u muzea Sýpka. Vzhledem k nepříznivým klimatickým podmínkám (sucho) však mohl být zapálen až 8. 12. 2018. Během hoření byl milíř nepřetržitě dozorován pracovníky Sýpky i dobrovolníky z řad místních obyvatel. Výpal byl ukončen rozebráním milíře 11. 12. 2018, přičemž diváci si mohli odnést vzorky dřevěného uhlí.



Obrázek 12 - Interiér expozice Sýpka - Muzeum Orlických hor

Drobné expozice a dlouhodobé zápůjčky

Muzeum a galerie Orlických hor provozuje kromě tří rozsáhlých stálých expozic i několik stálých expozic menšího rozsahu. Jejich provoz je zpravidla zajišťován cizími subjekty či jsou provozovány MGOH v bezobslužném režimu. Aby se zamezilo poškození, ztrátě či jiné újmě, jsou všechny zapůjčené sbírkové předměty pravidelně kontrolovány pracovníky MGOH.

Utzův mechanický betlém

Betlém je dílem rodáka z Olešnice v Orlických horách Josefa Utze, který jej vytvořil v 1. polovině 20. století. Unikátní je zejména svou mechanizací, díky níž se nepohybují pouze figury samé, ale také jejich končetiny.

Betlém je od roku 1967 součástí sbírek MGOH. Svého zpřístupnění se dočkal 30. 4. 2000 u příležitosti konání jednoho z Olešnických majálesů.

V posledních letech prošel betlém sérií restaurátorských zásahů, které mu navrátily původní funkci i vzhled.

Utzův mechanický betlém je jakožto dlouhodobá výpůjčka zpřístupněn v prostorách Obecního úřadu v Olešnici v Orlických horách, přičemž obec zajišťuje i jeho provoz.

Soukenický betlém

Soukenický betlém je souborem figur a kulis vyřezaných z lipového dřeva známou regionální řezbářkou Jarmilou Haldovou. Svůj název dostal podle zobrazení různých fází výroby sukna, čímž odkazuje na významnou soukenickou tradici Rychnova nad Kněžnou. V současné době obsahuje betlém 87 figur a stále je doplňován novými kusy.

Součástí sbírek je tento betlém od devadesátých let dvacátého století, kdy byl zakoupen muzeem.

Od ledna 2012 je betlém dlouhodobě zapůjčen Městu Rychnov nad Kněžnou, které jej zpřístupňuje v prostorách městského úřadu.

Synagoga

Synagoga v Rychnově nad Kněžnou je jednou z památek připomínajících existenci židovských komunit, které až do 2. sv. války žily na několika místech v Podorlicku. V jedné z ži-

dovských rodin v Rychnově n. Kn. se v roce 1892 narodil a zde i vyrůstal budoucí spisovatel a novinář Karel Poláček (1892-1945), mj. autor knihy *Bylo nás pět*.

Životu a dílu Karla Poláčka, ale i situaci židovských komunit na Rychnovsku, byla věnována expozice umístěná v budově rychnovské synagogy. Tato expozice byla vybudována pracovníky Památníku národního písemnictví v Praze a Židovského muzea v Praze za pomoci pracovníků muzea a tehdejší Okresní knihovny.

V současné době je provoz této expozice smluvně zajišťován Městem Rychnov nad Kněžnou a pracovníky místního IC.

Kromě obvyklého provozu byla v roce 2018 Rychnovská synagoga zapojena do akce Den židovských památek, v jejímž rámci byla mimořádně otevřena mimo standardní otevírací dobu.

Synagoga byla v roce 2018 také zkušebně využita jako přednáškový prostor MGOH. Konal se zde zejména cyklus popularizačních přednášek pod souhrnným názvem Vědecké čtvrtky v synagoze. V rámci tohoto programu s přednáškami vystoupili přední čeští vědci a popularizátoři vědy, mimo jiné i předsedkyně Státního úřadu pro jadernou bezpečnost paní Dana Drábová.



Obrázek 13 - Interiér synagogy v Rychnově nad Kněžnou

Památník Karla Plachetky

Památník Karla Plachetky je výstavním depozitářem ucelené ornitologické sbírky obsahující zástupce 255 ptačích druhů. Sbírkou je výsledkem celoživotní práce Karla Plachetky (1877-1961), rodáka z Bedřichovky v Orlických horách, spoluzakladatele a činovníka Českoslo-

venské ornitologické společnosti a mnoha dalších ornitologických spolků a organizací. Ten v roce 1939 daroval svou cennou ornitologickou sbírku městu Rychnovu nad Kněžnou.

Expozice byla zpřístupněna v prostorách bývalých rychnovských kasáren v roce 1999. Od doby svého vzniku se (hlavně pro školní výpravy) stala navštěvovaným cílem.

Město Rychnov na historických fotografiích

Drobná expozice historických fotografií byla pro návštěvníky připravena v budově bývalých kasáren v Rychnově nad Kněžnou. Jedná se o pozůstatky výstavy, která probíhala v 90. letech na rychnovském zámku. Nedávnou historii města zde připomíná celkem 228 fotografií. Nejstarší z nich pocházejí z 19. století, nejnovější pak z konce 2. světové války. Do muzea se přitom dostaly různou cestou. Větší část tvoří fotografie od rychnovského fotografa Františka Šmiky, který zaznamenával město a jeho okolí na přelomu 19. a 20. století.

Vystavené fotografie zobrazují jak centrum města, tak některé jeho okrajové části. Místním obyvatelům, ale i širšímu okolí připomínají mimo jiné místa, která už v Rychnově dávno nejsou. Jsou na nich například celé ulice, které byly zbourány při stavbě sídliště Na Travníku.

Snímky v expozici zaznamenávají kromě běžného života lidí, kteří v Rychnově žili před námi, i důležité historické události, jako oslavy osvobození v roce 1945. Mezi nejzajímavější patří fotografie, na které rychnovští obyvatelé 28. října 1918 na Starém náměstí slavnostně zapalují rakouské znaky a portrét císaře. Zachycena je i návštěva prezidenta Masaryka či požár piaristického gymnázia. Tyto staré snímky si jistě zaslouží pozornost i určitou pietu.

Opočno v zrcadle času

Zcela nová samostatná expozice nazvaná Opočno v zrcadle času byla v roce 2018 vytvořena ve stejnojmenném městě. Expozice vznikla na základě spolupráce města a MGOH v domě č. p. 55, který je nejstarším stojícím měšťanským domem ve městě. U příležitosti připomínky 950. výročí od první písemné zmínky o městě tak návštěvníci dostali možnost seznámit se s jeho dějinami. Expozice se zaměřuje zejména na nejstarší dějiny města, kdy zastávalo v rámci českých zemí pozici významného opěrného bodu kontrolujícího cestu do Kladska a dále do Polska. Zcela samostatnou vrstvou expozice je část věnovaná budově, v níž je expozice instalována. Stavba samotná se díky svému stáří a stavu dochování stává jedinečným exponátem, který k návštěvníkům promlouvá svým specifickým jazykem. Expozice byla vytvořena pracovníky



Obrázek 14 - Dům č. p. 55 v Opočně hostící expozici "Opočno v zrcadle času"

MGOH a otevřena slavnostní vernisáží dne 13. 7. 2018. Město Opočno se zavázalo k jejímu provozování, přičemž MGOH bude zajišťovat odborný servis.

Ostatní dlouhodobé zápůjčky

Krom výše zmíněných rozsáhlejších souborů sbírkových předmětů zapůjčilo MGOH dlouhodobě i několik méně rozsáhlých kolekcí. Ty tvoří buď samostatné drobné výstavy či slouží jako součást cizích rozsáhlejších expozic. Vý-

znamnější z nich jsou zmíněny v následujícím textu.

V interiéru zámku v Potštejně jsou dlouhodobě zapůjčeny obrazy rodiny Chamaré a několik kusů historického nábytku a textilu.

V Kostelci nad Orlicí, v prostorách tzv. Nového zámku, jsou dlouhodobě zapůjčeny archeologické nálezy mající vztah k městu.

Poslední významnější dlouhodobá zápůjčka se nalézá v Domku F. L. Věka (Heka) v Dobrušce.

Kulturně vzdělávací činnost

Výstavnictví je historicky neoddělitelně spjato s existencí muzejních paměťových institucí, které často vznikaly právě v důsledku touhy vystavovat pamětihodnosti či kuriozity. Tvorba a zpřístupňování expozic a výstav tak patří k základním úkolům drtivě většiny muzejních institucí. Nejinak je tomu i v případě MGOH. Mimo několika stálých expozic v přímé správě a tří provozovaných ve spolupráci s místními municipalitami uspořádalo rychnovské muzeum 17 krátkodobých výstav, z toho 14 vlastních a tři přejeté.

Výstavy

Hlavní výstavní prostory (II. NP zámku v Rychnově n. K.)

Hlavní výstavní prostory MGOH určené pro krátkodobé výstavy se nalézají v druhém patře Kolowratského zámku v Rychnově nad Kněžnou. V roce 2018 zde byla realizována zejména výstava a doprovodné akce spojené s připomínkou stého výročí vzniku republiky.

Mezi lvem a orlicí. Rychnovsko a vznik samostatného Československa

Termín: 28. 4. - 31. 10. 2018

autor: T. Vinterová

Umístění: Hlavní výstavní prostory MGOH

Výstava pořádaná ve spolupráci se Státním okresním archivem v Rychnově nad Kněžnou u příležitosti stého výročí založení samostatného československého státu. Zaměřila se jak na události předcházející tomuto klíčovému okamžiku (především první světovou válku a československé legie) a na samotný vznik Československa, tak i na období prvních deseti let nové republiky. Do popředí byly kladeny místní osobnosti a události, např. legionář Karel Vašátko, jeden z regionálních politických vůdců Jindřich Štemberka, specifická situace v německojazyčných oblastech nebo návštěvy T. G. Masaryka na Rychnovsku. Pálení rakousko-uherských symbolů připomnělo autentické dochované ohořelé polínko i rekonstrukce hranice z rychnovského náměstí. Výstavu doplnily doprovodné programy určené mladším i starším dětem.

Orlická galerie

Kvetoucí louky Karla Langerera

Termín: 28. 4. - 2. 9. 2018

Umístění: Orlická galerie - západní křídlo

autor: K. Jaroš

Na slavnostní vernisáži v pátek 27. 4. 2018 výstavu zahájil úvodním slovem Mgr. Michael Zachař. V hudebním programu vystoupili Jan Polnický, saxofon a Adéla Příbylová, basklarinet za klavírního doprovodu Tetyany Peshkové. Výstava představila kolekci pět desítek prací Mařákova žáka a předního českého krajináře, rodáka z Jaroměř, který se zapsal do povědomí diváků svými obrazy kvetoucích luk a lesních zátiší. Výstava byla sestavena z českých veřejných sbírek i z majetku soukromých sběratelů. K výstavě byl vydán katalog.



Obrázek 15 - Výstava "Mezi lvem a orlicí"

Věra Jičínská / Grafické práce z 20. a 30. let / Fotografie z cest po Slovensku

Termín: 28. 4. – 17. 6. 2018

Umístění: Orlická galerie - grafický kabinet

autor: K. Jaroš

Na slavnostní vernisáži v pátek 28. 4. 2018 výstavu zahájil úvodním slovem PhDr. Karel Jaroš. Hudební program zahájení viz výše. Výstava byla sestavena ze sbírek soukromého sběratele a zpřístupněna do 17. 6. 2018. Ve spolupráci s Nadací Věry Jičínské vznikl projekt výstavy nově objevených grafických listů a fotografií malířky Věry Jičínské z jejího pařížského období.

Milan Langer Afterlife

Termín: 25. 5. – 17. 6. 2018

Umístění: Orlická galerie - galerie jižního křídla a prostory konírny, 2. nádvoří zámku

autor: Ing. arch. Andrea Benešová

Vernisáž 1. části výstavy Milan Langer Afterlife v 18.00 uvedla Mgr. Martina Vítková, v 19.00 hodin vernisáž 2. části výstavy uvedl přednáškou Desant skotských dudáků PhDr. Michal Tošner, Ph. D. Závěrem hudební performance a projekce autorského artmovie Afterlife (autoři M. Langer+Victory Nox Art Division Team)

Výstava připomněla výraznou tvůrčí osobnost, jejíž význam v současnosti neustále stoupá.

Milan Langer (1944–2017) byl konceptuální autor, který vyšel z pop-artu šedesátých let. Langerův přístup k umění je založen na myšlení a na leckdy komplikovaných a hádankovitých vztazích mezi znaky, symboly, obrazy, slovy, fenomény. Významy a obrazy vrstvil a kombinoval v malbách, básních, objektech, kolážích, boxech a při kolektivní tvorbě skupiny Victory Nox Art Division Team. Jejich performance, videa postavená na obrazech, sekvencích a zvuku byla vždy velkou událostí s příchutí kontroverze.

Jan Steklík - Práce na papíře

Termín: 23. 6. – 2. 9. 2018

Umístění: Orlická galerie - grafický kabinet

autor: dr. Adriana Primusová, GASK

Výstavu zahájila v pátek 22. června v 17 hodin Mgr. Adriana Primusová, kurátorka Galerie Středočeského kraje – GASK, Kutná Hora. Kolekce raných prací Jana Steklíka, výstava k nedožitým 80. narozeninám předního představitele českého undergroundu. Na zahájení výstavy byl promítnut film věnovaný Janu Steklíkovi.

Plakáty Divadla Husa na provázku ze 70. let minulého století

Termín: 23. 6. – 23. 9. 2018

Umístění: Orlická galerie - galerie jižního křídla

autor: Karel Jaroš

V pátek 22. června v 17 hodin výstavu zahájil PhDr. Karel Jaroš. Výtvarníci, spolupracující s legendární brněnskou scénou Divadlo Husa na provázku, použili pro propagační materiály divadla na svou dobu technicky originální a výtvarně neobvyklé postupy, včetně slavného „prostrřleného“ plakátu pro představení Nikola Šuhaj loupežník. Program vernisáže viz výše.

Salon '18 - Výtvarníci z Potštejna - Vladimír Plocek a přátelé

Termín: 15. 9. – 28. 10. 2018

Umístění: Orlická galerie - západní křídlo (sál I. - III.)

autor: Karel Jaroš

Od prvního Orlického salonu v roce 2004 v rychnovská Orlická galerie usilovala o zapojení co nejširšího okruhu podorlických výtvarníků do každoročních podzimních výstav. V jednotlivých letech oslovila např. mladé výtvarníky, ty, kteří se věnují uměleckému řemeslu, fotografy, ženy výtvarnice apod. Salon '18 byl věnován Vladimíru Plocekovi, jeho přátelům a blízkým.

Potštejn a okolí na kresbách Alžběty Dobzenské

Termín: 15. 9. – 28. 10. 2018

Umístění: Orlická galerie - grafický kabinet

autor: Karel Jaroš

Výstavu zahájila v pátek 15. 9. 2018 v 17 hodin Mgr. Tereza Vinterová, zpřístupněno od 16. 9. 2018 do 29. 10. 2018. V hudebním programu vystoupili Soňa Hlavová a Vlastimil Dohnálek, kytary a zpěv.

Výtvarné umění z fondů Muzea a galerie Orlických hor v Rychnově nad Kněžnou. Rozsahem nevelká kolekce kreseb, představila veřejnosti málo známé části rozsáhlých muzejních sbírek. Vystavená kolekce kreseb doplňuje téma Orlického salonu '18.

Muzeum krajky Vamberk

Středověká hrnčířská ulička

Termín: 12. 10. 2018 – 6. 1. 2019

Umístění: Výstavní sál MKV

autor: Martina Beková

Výsledky záchranných archeologických výzkumů MGOH v místech budoucích rodinných domů ve Vamberku potvrdily již delší dobu předpokládanou hypotézu, že Vamberk byl centrem středověké hrnčířské výroby. Výstava souboru nálezů byla doplněna replikami nástrojů sloužících k výrobě keramiky (zapůjčilo sdružení Villa Nova Uhřínov) a modelem středověké hrnčířské pece.

130 let masného průmyslu ve Vamberku

Termín: 29. 4. - 30. 9. 2017

Umístění: Výstavní sál MKV

Autor: Spolek přátel historie Vamberka

Výstava, která je pokračováním stejnojmenné akce spolku přátel historie Vamberka, vznikla s myšlenkou zpřístupnit exponáty, které byly na této akci vystaveny po delší dobu, než bylo samotné trvání akce. Koncepce výstavy ukázala návštěvníkům vývoj masného průmyslu ve Vamberku od cechovní výroby, přes závod Jindřicha Kubiase, znárodnění, privatizaci, až po zánik vambercké masny.

Prostor v Krajce - krajka v prostoru

Termín: 18. 5. - 23. 9. 2018

Umístění: Výstavní sál MKV

Autor: Milča Eremiášová

Výstava při příležitosti 80. životního jubilea významné české krajkářky. Milča Eremiášová působila jako pedagog při Školském ústavu umělecké výroby v Praze. Získala uznání na mnoha výstavách doma i ve světě. Výstava se zaměřila především na její současnou tvorbu.

Sýpka - Muzeum Orlických hor

Obojživelníci ve svém živlu

Termín: 2. 7. - 30. 7. 2018

Umístění: Sýpka - MOH, první patro

Autor: SCHKO České středohoří

Putovní výstava SCHKO České středohoří a fotografií Romana Vlčka a Jany Doležalové představila obojživelníky v jejich různých vývojových stádiích včetně vodních vajíček a larev, přiblížila zajímavý průběh jejich života, během kterého střídají vodní a suchozemské prostředí. Výstava byla uspořádána ve spolupráci se Správou chráněné krajinné oblasti Orlické hory.

Příběh města ve vrbách

Termín: 21. 7. - 9. 9. 2018

Umístění: Sýpka - MOH, vestibul

Autor: Pavla Bláhová

Výstava u příležitosti 700 let od první písemné zmínky o městě Rokytnice v Orlických horách. Tato výstava připravená Muzeem a galerií Orlických hor v Rychnově nad Kněžnou seznámila návštěvníky s vývojem a hlavními osudy města Rokytnice v Orlických horách. V rámci výstavy byla mimo jiné vystavena i bronzová sekera nalezená v Rokytnici na sklonku roku 2017, která zásadně změnila pohled na dějiny osídlení Rokytnicka.

Bratrská pomoc: Obraz invaze 1968 na Rychnovsku

Termín: 25. 8. - 30. 11. 2018

Umístění: Sýpka - MOH, první patro

Autor: Martina Dostálová

Popis akce: Výstava u příležitosti padesátiletého výročí od nechvalně proslulé invaze vojsk Varšavské smlouvy do Československa. Návštěvníci se prostřednictvím textů a fotografií mohli seznámit s těmito událostmi a jejich průběhem v jednotlivých městech Orlických hor a Podorlicka.

Tajemství barev

Termín: 15. 9. - 31. 12. 2018

Umístění: Sýpka - MOH, vestibul

Popis akce: Interaktivní putovní výstava Orlické galerie (pobočka Muzea a galerie Orlických hor v Rychnově nad Kněžnou) seznamuje návštěvníky s fenoménem barev napříč lidskými dějinami. Kde brali malíři své barvy, z čeho a jakým způsobem je připravovali. To se návštěvníci na této výstavě nejen dozvědí, ale mohou si celý proces i samy vyzkoušet a vlastnoručně umíchanou barvou i namalovat obraz.

Putovní výstavy a výstavy mimo prostory MGOH

Příběh města ve vrbách

Termín: září - dosud

Autor: Pavla Bláhová

Umístění: ZŠ Rokytnice v Orlických horách

Popis výstavy viz výstavy v expozici Sýpka.

Cesta do Pravěku

Termín: 14. 9. - 21. 10. 2018

Autor: Martina Beková

Umístění: Galerie Kinských, Nový zámek Kostelec nad Orlicí

Výstava představující nejnovější archeologické objevy na území města Kostelce nad Orlicí.



Obrázek 16 - Vernisáž výstavy "Cesta do pravěku"

Přednášky a exkurze

Rokytnicko v době bronzové

Termín: 20. 1. 2018

Místo: Sýpka - MOH

Přednášející: Bohumír Dragoun

Botanická přednáška

Termín: 2. 3. 2018

Místo: Muzeum východních Čech Hradec Králové

Přednášející: Jan Doležal

Čína - země splněných snů i nočních můr

Termín: 3. 3. 2018

Místo: Sýpka - MOH

Přednášející: Lucie Maříková

Botanická přednáška

Termín: 23. 3. 2018

Místo: Muzeum východních Čech Hradec Králové

Přednášející: Jan Doležal

Botanická přednáška

Termín: 27. 3. 2018

Místo: Přírodovědecká fakulta Univerzity Hradec Králové

Přednášející: Jan Doležal

Expedice Chile 2017

Termín: 6. 4. 2018

Místo: Hlinné

Přednášející: Jan Doležal

Den památek - tentokrát na téma 100 let od vzniku republiky

Termín: 14. 4. 2018

Místo: Sýpka - MOH

Přednášející: Petr Hudousek, Radka Holendová

Lichenologická exkurze do PR Bošínská obora

Termín: 14. 4. 2018

Místo: Bošín

Přednášející: Josef Halda

Botanická přednáška

Termín: 18. 4. 2018

Místo: Přírodovědecká fakulta Univerzity Olomouc

Přednášející: Jan Doležal

Jarní botanická vycházka do okolí Týniště nad Orlicí

Termín: 27. 4. 2018

Místo: Týniště nad Orlicí

Přednášející: Jan Doležal

Lichenologická exkurze do PR Stráž - Skalky

Termín: 28. 4. 2018

Místo: Ostružná

Přednášející: Josef Halda

Exkurze za jarními terofyty

Termín: 5. 5. 2018

Místo: Žďár nad Orlicí

Přednášející: Jan Doležal

Letní botanická vycházka do okolí Žďáru nad Orlicí

Termín: 15. 5. 2018

Místo: Žďár nad Orlicí

Přednášející: Jan Doležal

Příběh hradu Orlíka

Termín: 1. 6. 2018

Místo: Humpolec

Přednášející: Bohumír Dragoun

Jeden den na Oběžné dráze (Vědecké čtvrtky v Synagoze)

Termín: 14. 6. 2018

Místo: Památník Karla Poláčka (Synagoga RK)

Přednášející: Tomáš Příbyl

Letní botanická vycházka

Termín: 15. 6. 2018

Místo: Štěpánovsko

Přednášející: Jan Doležal

Příběh Uranu (Vědecké čtvrtky v Synagoze)

Termín: 21. 6. 2018

Místo: Památník Karla Poláčka (Synagoga RK)

Přednášející: Dana Drábová



Obrázek 17 - Přednáška Dany Drábové "Příběh uranu"

Vidět zvuk, slyšet světlo (Vědecké čtvrtky v Synagoze)

Termín: 28. 6. 2018

Místo: Památník Karla Poláčka (Synagoga RK)

Přednášející: ÚDiF (Úžasné divadlo fyziky)



Obrázek 18 - ÚDiF - Úžasné divadlo fyziky

Experimentální archeologie (Vědecké čtvrtky v Synagoze)

Termín: 5. 7. 2018

Místo: Památník Karla Poláčka (Synagoga RK)

Přednášející: Bohumír Dragoun

Na kole přes Rumunsko do Bosny

Termín: 14. 7. 2018

Místo: Sýpka - MOH

Přednášející: Martin Adámek

Tajemná rožmberská hrobka - příběh hledání rakve Petra Voka

Termín: 11. 8. 2018

Místo: Sýpka - MOH

Přednášející: Jiří Šindelář

Kultura se šňůrovou keramikou

Termín: 31. 8. 2018

Místo: Zámek Potštejn

Přednášející: Martina Beková

Botanická exkurze

Termín: 7. 9. 2018

Místo: Petrovice nad Orlicí

Přednášející: Jan Doležal

Botanická přednáška

Termín: 4. 10. 2018

Místo: Knihovna Týniště

Přednášející: Jan Doležal

Botanická přednáška

Termín: 6. 10. 2018

Místo: Muzeum Pardubice

Přednášející: Jan Doležal

Botanická přednáška

Termín: 9. 11. 2018

Místo: Muzeum východních Čech Hradec Králové

Přednášející: Jan Doležal

Ukončení botanických vycházek 2018

Termín: 15. 11. 2018

Místo: Knihovna Týniště

Přednášející: Jan Doležal

Poklady blízkého východu

Termín: 21. 11. 2018

Místo: Sýpka - MOH

Přednášející: Veronika Čepelková

Argentina, napříč botanickým rájem

Termín: 30. 11. 2018

Místo: Hlinné

Přednášející: Jan Doležal

Vánoční zvyky a obyčeje

Termín: 12. 12. 2018

Místo: Týniště nad Orlicí

Přednášející: Pavla Bláhová

Ostatní kulturní a vzdělávací akce

K činnosti muzea patří i pořádání nejrůznějších popularizačních a kulturních akcí jako jsou například tvořivé dílny, přehlídky či koncerty. V roce 2018 byly v této kategorii uspořádány tyto akce:

Slavnostní vernisáž modelů pro expozici Sýpka - MOH

Termín: 10. 2. 2018

Místo: Sýpka - MOH

Popis: Po několika letech práce byla dokončena poslední část expozice Sýpka sestávající z několika velkých architektonických modelů. Tyto modely byly veřejnosti slavnostně představeny během vernisáže za přítomnosti náměstkyně hejtmana Královéhradeckého kraje Martiny Berdychové a starosty města Rokytnice v Orlických horách Petra Hudouska.

Velikonoce v Sýpce

Termín: 31. 3. 2018

Místo: Sýpka - MOH

Popis: Evropská společnost byla po staletí zásadním způsobem formována zejména křesťanským náboženským učením. Není proto divu, že hlavní křesťanský svátek Velikonoce, připomínající Kristovo zmrtvýchvstání, patří dodnes k celosvětově nejoblíbenějším svátkům. Jeho připomenutí se proto logicky ujala i Sýpka - Muzeum Orlických hor.

Velikonoce v muzeu byly v souladu s obecným zaměřením expozice Sýpka orientovány na cílovou skupinu rodin s dětmi. Cílem bylo, ve shodě se zásadami muzejnictví, nejen pobavit ná-

vštevňíky, ale především jim přinést informace o tomto svátku a podílet se tak na zachování našich kulturních tradic.

Pro návštěvníky, kteří přišli do velikonočně vyzdobené Sýpky, byl připraven bohatý program. K dispozici bylo množství předem připravených vajec, z nichž si návštěvníci za pomoci temper, vosku, slámy či drátku vyrobili své vlastní kraslice. Těmi potom mohli ozdobit jarní osení, které si každý návštěvník odnesl domů. Velkému zájmu se také těšilo pletení pomlázek. Každý měl možnost si z připraveného proutí uplést svou vlastní. Mimo to byly po celý den k dispozici ukázky paličkování a pletení košíků.

Pět let historiků

Termín: 13. 4. 2018

Místo: Městský klub Sokolovna - Vamberk

Popis: Veřejná "oslava" pětiletého působení Vamberckého klubu historiků a jejich spolupráce s MGOH. V rámci této akce vystoupili pracovníci MGOH s odbornými přednáškami k dějinám města Vamberka.

Den otevřených dveří archeologického výzkumu

Termín: 21. 5. 2018

Místo: Černíkovice

Popis: Komentovaná prohlídka na probíhajícím záchranném archeologickém výzkumu v Černíkovcích.

Noc v galerii

Termín: 25. 5. 2018

Místo: Orlická galerie

Popis: Noc v galerii byla uspořádána v rámci festivalu Muzejních nocí a ve spolupráci se Správou Kolowratského zámku v Rychnově nad Kněžnou. Program byl složen z koncertů, přednášek a prohlídek běžně nepřístupných prostor. Akce se tradičně těší velkému zájmu veřejnosti.

Muzejní noc v Muzeu krajky Vamberk

Termín: 25. 5. 2018

Místo: Muzeum krajky Vamberk

Popis: Kulturní program ve večerních hodinách a prohlídky Muzea krajky Vamberk byly uspořádány v rámci Festivalu muzejních nocí AMG. Hlavním bodem programu byl koncert skupiny Bizzare band na muzejní zahradě.

KAR

Termín: 15. 6. 2018

Místo: Muzeum krajky Vamberk - zahrada

Popis: Vystoupení hudebního divadla Fekete Seretlek s představením na motivy Anny Kareniny.

X. Krajkářské slavnosti

Termín: 29. 6. 2018

Místo: Vamberk

Popis: Každoroční krajkářské slavnosti ve Vamberku pořádané městem Vamberk ve spolupráci s MKV.

Oslavy 700 let města Rokytnice v Orlických horách

Termín: 21. 7. 2018

Místo: Sýpka - MOH

Popis: V roce 2018 si město Rokytnice připomínalo 700 let od své první písemné zmínky. Hlavní oslavy byly naplánovány na 20. - 22. 7. 2018. Expozice Sýpka se do oslav zapojila zejména v rámci programu hlavního dne oslav 21. 7. 2018. Ve spolupráci s Městským turistickým a informačním centrem Rokytnice v Orlických horách byl v prostoru před muzeem Sýpka uspořádán celodenní řemeslný program. Prezentována zde byla především řemesla spjatá s historií města, jako bylo tesařství či kovářství. Z běžného rámce řemeslných ukázek vystupovaly ukázky výroby papíru, a to zejména proto, že papírníci v rámci tohoto programu vyráběli originální papír s historickým vodoznakem Rokytnické papírny. Druhým netradičním prvkem programu byla stavba milíře na výpal dřevěného uhlí. K pálení uhlí z důvodu nepříznivých klimatických podmínek bohužel nedošlo a bylo odloženo na prosinec 2018.

Hrátky s barvami

Termín: 26. 7. 2018

Místo: Orlická galerie

Popis: Výtvarná dílna pro děti a dospělé zaměřená na tvorbu dekorativních předmětů.

Lehce o grafice 1

Termín: 2. 8. 2018

Místo: Orlická galerie

Popis: Výtvarná dílna pro děti a dospělé, v jejímž rámci se návštěvníci seznamovali s grafickou technikou linorytu.

Lehce o grafice 2

Termín: 9. 8. 2018

Místo: Orlická galerie

Popis: Výtvarná dílna pro děti a dospělé, v jejímž rámci se návštěvníci seznamovali s grafickou technikou tzv. suché jehly.

Den židovských památek

Termín: 12. 8. 2018

Místo: Synagoga Rychnov nad Kněžnou

Popis: Synagoga v Rychnově nad Kněžnou se již druhým rokem zapojuje do akce Den židovských památek, v jehož rámci jsou tyto zpřístupňovány veřejnosti.

Adoptuj panenku a zachrániš dítě

Termín: 18. 8. 2018

Místo: Zahrada Muzea krajky Vamberk

Popis: Tvořivá dílna pro širokou veřejnost uspořádaná pod záštitou UNICEF a ve spolupráci s kraj-

kářským obchodem Martina ve Vamberku. Návštěvníci společně s pracovníky MGOH šili panenky, které jsou prodávány ve výše zmíněném obchodě. Cena jedné panenky odpovídá ceně očkování jednoho dítěte proti šesti hlavním smrtelným chorobám v rozvojových zemích. Celý výtěžek jde na konto UNICEF a bude použit k úhradě výše zmíněného očkování.



Obrázek 19 - panenky ušité v rámci akce "Adoptuj panenku, zachrániš dítě"

Výtvarné dílny v Orlické galerii

Termín: 23. 8. 2018

Místo: Orlická galerie

Popis: Výtvarná dílna na téma "letem ptačím světem" - šití filcových ptáček. Výtvarná dílna navazovala na komentované prohlídky Památníku Karla Plachetky, které se konaly 22. 8. 2018

Vamberák

Termín: 24. 8. 2018

Místo: Zahrada Muzea krajky Vamberk

Popis: Sedmý ročník Vambereckého divadelního festivalu, jehož spolupřadatelem se v roce 2018 stalo Muzeum krajky Vamberk uvedl představení Kieslowski, Hm.. Lakuna, Nina Rosa Band, Vocad' poad' (detektivní pohádka), promítání filmu Šakalí léta a výtvarné dílny pro děti.

Vernisáž podzimních výstav v Orlické galerii

Termín: 14. 9. 2018

Místo: Orlická galerie

Popis: Vernisáž, krátce uvedl Karel Jaroš, kurátor Orlické galerie a představil zajímavé umělce z

Orlických hor a Podorlicka. Následně pohovořila historička MGOH Tereza Vinterová o osobnosti baronky Alžběty Dobřenské a o jejích kresbách, díky nimž je Potštejn jedním z nejlépe ikonograficky zdokumentovaných míst u nás před nástupem fotografie. Ke slavnostní atmosféře zahájení výstav přispěli a zazpívali Soňa Hlavová a Vlastimil Dohnálek.

Výtvarné dílny v Orlické galerii

Termín: 22. 9. 2018

Místo: Orlická galerie

Popis: Tvořivá dílna pro děti a dospělé, v jejímž rámci si návštěvníci tvořili vlastní zápisníky a učili se japonské vazbě knih.

Vyrob si svého draka!

Termín: 29. 9. 2018

Místo: Sýpka - MOH

Popis: Pouštění draků je tradiční podzimní zábavou, jejíž kořeny lze vystopovat ve staré Číně již před třemi tisíci lety. V Evropě se s nimi poprvé setkáváme počátkem sedmnáctého století v Anglii, Itálii a Nizozemí. Od osmnáctého století jsou tyto jednoduché létající stroje využívány zejména jako pomůcky při studiu atmosférických jevů (známé jsou např. pokusy s blesky Benjamina Franklina). Pouštění draků postupně zlidovělo a stalo se oblíbeným podzimním rozptýlením napříč generacemi.

Sýpka na tuto prastarou kratochvíli navázala zorganizováním tvořivé dílny, jejímž účelem bylo nejen pobavit návštěvníky, ale především pomoci udržet povědomí o této staré tradici. Návštěvníci měli za pomoci pracovníků Sýpky možnost vyrobit si z připraveného materiálu funkčního papírového draka.

Výtvarné dílny v Orlické galerii

Termín: 20. 10. 2018

Místo: Orlická galerie

Popis: V rámci této tvořivé dílny si zejména dětští návštěvníci vyráběli nejrůznější textilní brože.

Dušičky v Sýpce

Termín: 27. 10. 2018

Místo: Sýpka - MOH

Popis: Svátek všech zemřelých, lidově nazývaný dušičky, se v našich zemích slaví již tradičně. V současné době je na vzestupu také slavení původně irského svátku Všech svatých, obvykle nazývaného halloween. Oba svátky připadají na stejné období, rozdíl mezi nimi se začínají pomalu stírat a kdysi tradiční dušičky ustupují do pozadí.

Akce Dušičky v muzeu měla nenásilnou formou připomenout Svátek všech zemřelých a zároveň ukázat, jak rozdílné, tak společné rysy obou svátků a jejich původ. Nejzajímavější a nejvýraznější aspekty obou svátků byly představeny formou prezentace. Zároveň měli návštěvníci možnost si v průběhu akce vyřezat svou vlastní lucer-

nu z řepy. I když je tento zvyk v dnešní době spojován zejména s halloweenem, jeho původ sahá až ke keltskému etniku, které obývalo i středoevropský prostor. Zbylá řepa a odřezky z ní byly věnovány jako krmivo pro lesní zvěř. V roce 2017 byla akce rozšířena o drobnou výstavu vyřezaných luceren, které byly po 18. hodině společně rozsvíceny.

Rozloučení s 54. výstavní sezónou

Termín: 28. 10. 2018

Místo: Orlická galerie

Popis: Jako rozloučení s výstavní sezónou s pořadovým číslem 54 připravili pracovníci galerie módní přehlídku uměleckého šperku Sylvie Majerové a oděvního ateliéru Smiling Sun.

Vítání adventu v Sýpce

Termín: 1. 12. 2018

Místo: Sýpka - MOH

Popis: Vánoce jsou bezesporu světově nejoblíbenějším svátkem. Období přípravy na tento svátek je obvykle nazýváno advent a pojí se s řadou zvyků a obyčejů. Jedním z nejznámějších je zapalování svíček na adventních věncích, z nichž každá symbolizuje jeden týden před Vánoci. V současné době se pomalu začíná vytrácet původní význam podobných zvyků. Původně symbolické předměty se tak stávají pouhou dekorací a obchodním artiklem. Připomínáním původního významu starých tradic a zvyklostí můžeme napomoci k jejich zachování.

Program této akce byl postaven především na vlastní rukodělné tvorbě návštěvníků. Z připraveného materiálu si přichozí mohli uplést adventní věnec, který následně zdobili nejrůznějšími přírodními materiály.

Vánoční jarmark u muzea Sýpka

Termín: 8. 12. 2018

Místo: Sýpka - MOH

Popis: Tradiční vánoční jarmark, tentokrát v novém prostoru u muzea Sýpka v Rokytnici v Orlických horách. Mimo stánků s pestrou vánoční nabídkou byl pro návštěvníky připraven pestrý kulturní program v podobě koncertů živé hudby, divadla, promítání pohádek a tvořivých dílen. Akce byla pořádána ve spolupráci s městem Rokytnice v Orlických horách.



Obrázek 20 - Muzejní jarmark

Pálení dřevěného uhlí v milíři

Termín: 8. 12. - 11. 12. 2017

Místo: Sýpka - MOH

Popis: Rokytnice v Orlických horách byla založena jako dřevařská osada. Celý rok 2018 byl v Rokytnici ve znamení oslavy 700 výročí od první písemné zmínky o městě. Poslední akcí připomínající toto významné výročí města bylo pálení dřevěného uhlí v milíři. Tato řemeslná ukázka byla zvolena zejména proto, že uhlířství patřilo historicky v regionu Orlických hor k hlavním řemeslům. Milíř byl postaven již v létě v rámci hlavních oslav výročí města. Vzhledem k dlouhodobému suchu a zákalu rozdělávání ohňů vyhlášenému Královéhradeckým krajem bylo rozhodnuto o odložení celé akce. Milíř byl tedy zapálen až v rámci Vánočního jarmarku. Bohužel a niv tomto případě počasí ukázce nepřálo a kvůli nepřetržitému dešti a sněžení nedošlo k úplnému prohoření milíře a větší část vsádky zůstala nezuhlena. Ve středu milíře proces proběhl tak jak měl a pyrolýzou zde vzniklo zhruba půl kubického metru dřevěného uhlí. Milíř byl za účasti veřejnosti rozebrán 11. 12. 2018.



Obrázek 21 - Pálení uhlí (QR odkaz)

Vzorky vyrobeného uhlí si zájemci mohli odnést domů. Stavba a rozebírání milíře byla jak materiálně tak personálně významně podpořena městem Rokytnice v Orlických horách.

Muzejní jarmark

Termín: 15. 12. 2018

Místo: Zámek Rychnov nad Kněžnou

Popis: Tradiční vánoční jarmark pořádaný ve spolupráci se Správou Kolowratského zámku v Rychnově nad Kněžnou přinesl návštěvníkům možnost zakoupit si nejrůznější vánoční dekorace a pochutiny. K dobré atmosféře jarmarku pomohly také hudební vystoupení a tvořivé dílny pro děti. Jarmark se tradičně těší velkému zájmu návštěvníků.

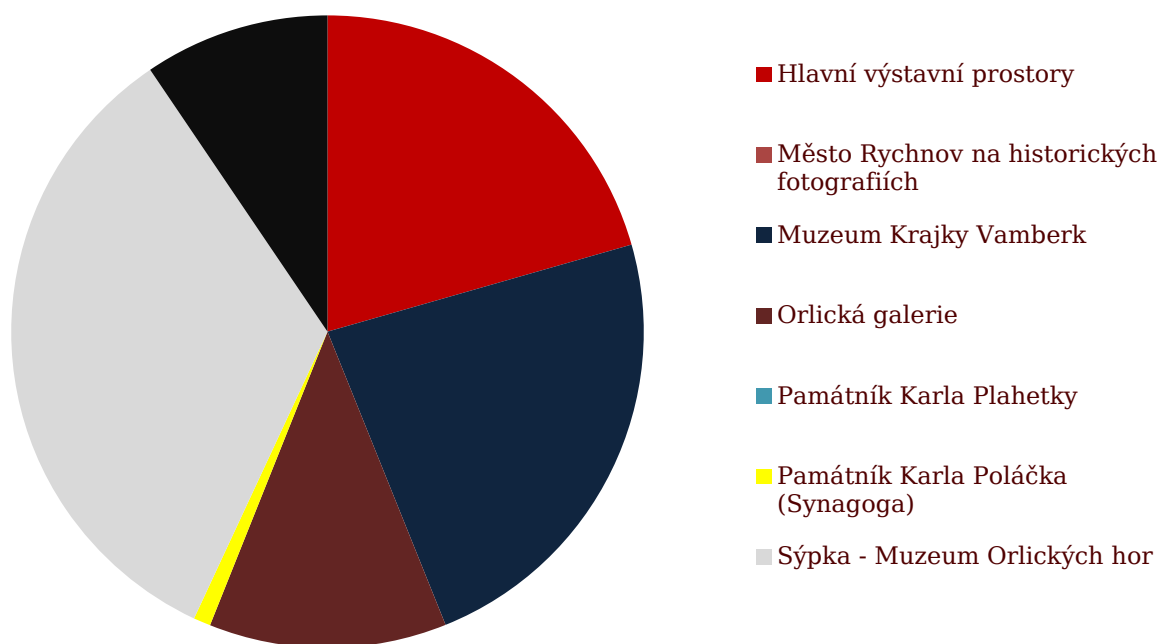
Návštěvnost

Návštěvnost výstavních prostor a expozic MGOH je dlouhodobě stabilní. K nejvýraznějším výkyvům návštěvnosti dochází zejména v souvislosti s extrémními výkyvy počasí. Obecně lze říci, že návštěvnosti, zejména v turisticky navštěvované části regionu, svědčí spíše vlhčí ráz počasí a na-

opak. V roce 2018 se tento trend projevil zejména poklesem návštěvnosti v jarních a prvních letních měsících, které byly poměrně suché a chudé na srážky. Nicméně prodloužení turistické sezóny vlivem teplého podzimu tento pokles kompenzovalo.

Pracoviště	Otevřeno	Děti	Dospělí	Akce bez rozlišení	Celkem
Hlavní výstavní prostory	květen - říjen	2 015	289	2 359	4663
Město Rychnov na historických fotografiích	leden - prosinec (mimo víkendy)	Neevidováno	Neevidováno		0
Muzeum krajky Vamberk	leden - prosinec	2 192	3 101		5 293
Orlická galerie	květen - říjen	2 137	616		2 753
Památník Karla Plachetky	leden - prosinec (mimo víkendy)	Neevidováno	Neevidováno		0
Památník Karla Poláčka (Synagoga)	květen - září	46	154		200
Sýpka - Muzeum Orlických hor	leden - prosinec	3 049	4 567		7 616
Ostatní + akce mimo prostory MGOH		1 480	228	422	2 150
Celkem		10 919	8 955	2 801	22 675

Koláčový graf návštěvnosti v roce 2018



Propagace

Propagaci své činnosti zajišťuje MGOH hlavně cestou bezplatných inzercí na nejrůznějších internetových portálech. Z všeobecně známých zmiňme například turistický portál "Kudy-znudy.cz", "Kamdnesvyrazime.cz" či "Orlicky.net". K základní propagaci a komunikaci s veřejností jsou využívány i dnes již samozřejmé prostředky jako vlastní webové stránky.

Jako velmi progresivní se jeví prezentace muzea na sociálních sítích. V roce 2018 probíhala zejména systematická kampaň na facebooku. Její náplní byly především krátké zprávy o historii regionu ale i aktuality z dění v muzeu. V současnosti má MGOH na této sociální síti již více než 2100 fanoušků.



Obrázek 22 - Služební vůz MGOH opatřený prvky jednotné vizuální identity

V roce 2018 pokračovala spolupráce s médii, která začala být intenzivně budována v roce 2017. V rámci této činnosti bylo vydáno 23 tiskových zpráv a natočeno několik rozhlasových a televizních reportáží.

V rámci implementace nařízení Evropského parlamentu o ochraně osobních údajů (GDPR) a zefektivnění emailového marketingu došlo ke sjednocení rozesílání pozvánek na akce muzea. Rozesílání pozvánek nově zajišťuje jediná osoba, a to výhradně na základě písemného souhlasu se zasláním.

S počátkem roku 2018 bylo veřejnosti oficiálně představeno nové logo a jednotná vizuální koncepce muzea. Veškeré výstupy MGOH jsou nyní vydávány v jednotném duchu a s jednotlivými grafickými prvky. Kromě nejrůznějších

propagačních tiskovin tak byl mimo jiné s respektováním jednotné vizuální identity vytvořen i nový informační systém usnadňující pohyb návštěvníků ve správní budově muzea. V tomto duchu byly tvořeny i nové webové stránky muzea, jejichž příprava probíhala během zimních měsíců 2018, přičemž jejich oficiální spuštění je naplánováno po testování na březen 2019. Pro nenásilnou a hravou komunikaci s veřejností bylo vytvořeno také několik graficky jednotných obrazů upozorňujících na provozní změny v muzeu, které ovlivňují návštěvníkový provoz (například uzavírka výstavních prostor z důvodu instalace výstavy atp.)

Novinkou roku 2018 bylo vydání tištěného programu MGOH s celoroční platností. Veřejností byla tato brožura přijímána velmi pozitivně a s jejím vydáním je počítáno i v následujících letech.



Obrázek 23 - Ilustrační obrázek na téma: "Právě pro Vás připravujeme novou pozici"

Ostatní

V průběhu roku 2018 proběhla také celá řada aktivit, které sice nepatří do primární náplně činnosti muzea, ale z hlediska praktického provozu instituce jsou nutné.

Nové výstavní prostory MGOH

Jednou z nejzásadnějších změn a z pohledu veřejnosti i nejviditelnějších bylo přestěhování Hlavních výstavních prostor muzea. Z důvodu úspory nájemních prostředků a zjednodušení orientace návštěvníků byly opuštěny prostory v prvním patře Kolowratského zámku v Rychnově nad Kněžnou a muzejní výstavní činnost se přesunula do druhého patra téže budovy, které nově muzeum sdílí s Orlickou galerií. Spolu se změnou výstavních prostor byla zahájena i obměna výstavního mobiliáře, který byl již značně zastaralý a dožilý. Byl pořízen základní soubor moderních prachotěsných celoskleněných vitrín s vnitřním osvětlením. Tento základní soubor bude v následujících letech postupně doplňován a rozšiřován, aby vznikl ucelený a především univerzální výstavní fundus.

Personální změny

Rok 2018 přinesl na Rychnovsko bouřlivý vývoj trhu práce, což se částečně dotklo i Muzea a galerie Orlických hor v Rychnově nad Kněžnou. Projevilo se to především odchodem dvou zaměstnanců MGOH. Prvním z nich byl muzejní botanik se specializací na lichenologii, který pro muzeum zajišťoval také tvorbu sborníku OHP. Vzhledem k tomu, že botanické pracoviště bylo personálně duplicitně zajištěno, nebylo místo botanika - lichenologa znovu obsazeno. Reorganizací pracovních povinností byly činnosti botanického pracoviště nesouvisející s odbornou specializací (zejména příprava sborníku OHP) zajištěny jinými pracovníky MGOH.

Druhou personální změnou, citelně znatelnou na provozu pracoviště, byl odchod archeologické do-

kumentátorky. Její pracovní náplň zahrnuje zejména

administrativu spojenou s prováděním ZAV. Po dobu, než se podařilo zajistit náhradu, zajišťovali tyto činnosti dílem archeologové a dílem správně sbírek. Spolu s nástupem nové dokumentátorky došlo i k personálnímu posílení archeologického pracoviště o jednoho archeologa na plný úvazek. To si vyžádala především nutnost zahájit zpracování starých archeologických výzkumů, na něž v minulosti z důvodu vytížení pracoviště nezbýval čas. Nový archeolog zajistí zejména terénní činnosti pracoviště tak, aby stávající kolegové měli prostor pro práci na starších výzkumech muzea.

Poslední, avšak očekávanou personální změnou byl návrat bývalé historičky muzea z mateřské dovolené. Po svém návratu zajistila chod etnologického pracoviště, které bylo delší dobu neobsazené.

Dům přírody Orlických hor

V roce 2018 bylo MGOH osloveno Obcí Zdobnice a Agenturou ochrany přírody a krajiny České republiky s nabídkou spolupráce na přípravě nového návštěvnického a environmentálního centra, tzv. Domu přírody Orlických hor. Model spolupráce by měl spočívat v Obci Zdobnice jakožto provozovateli expozice a MGOH jako odborném garantovi zajišťujícím management chodu centra. Výsledkem jednání byl slavnostní podpis čtyřstranného memoranda o zřízení domu přírody. Toto memorandum bylo podepsáno statutárními zástupci obce Zdobnice, MGOH, Agentury ochrany přírody a krajiny České republiky a Královéhradeckého kraje.



Obrázek 24 - Zástupci institucí po podpisu memoranda o zřízení domu přírody Orlických hor

Hospodaření v roce 2018

Mzdová a personální oblast

Přehled o pracovnících a platech za rok 2018

Ukazatel	Rok 2018	Rok 2017
Přepočtený počet pracovníků / plán	23,00	23,00
Průměrný přepočtený počet pracovníků / skutečnost	20,15	18,63
Průměrný fyzický počet pracovníků /skutečnost	23,72	21,29
Finanční prostředky na platy v Kč	6 780 630,00	5 496 856,00
Ostatní osobní náklady (dohody) v Kč	129 964,00	171 145,00
Průměrný měsíční plat v Kč	25 307,00	24 575,64
Průměrná platová třída	8,95	8,60

Personální obsazení v roce 2018:

Ředitel, vedoucí Muzea krajky ve Vamberku, vedoucí Orlické galerie, archeolog (3), dokumentátor (1), botanik (1), správce sbírek (1), historik (2), etnolog (1), knihovník (1), průvodce (7), konzervátor (1), uklízeč (2) a ekonom (1).

Zařazení v platových třídách, stav k 12/2018: do 12. třídy byli zařazeni 4 pracovníci, v 11. platové třídě bylo zařazeno 9 pracovníků, v 10. a 9. platové třídě byli zařazeni 2 pracovníci, v 6. platové třídě byl zařazen 1 pracovník, v 5. platové třídě byli zařazeni 4 pracovníci, v 2. plato-

vé třídě byli zařazeni 2 pracovníci. Průměrná platová třída za rok 2018 je 8,95.

V roce 2018 došlo k následujícím změnám v personálním obsazení: Ukončení pracovního poměru dohodou či výpovědí ze strany zaměstnance - 1x botanik (lichenolog), 1x dokumentátor (archeologie). Nové nástupy: 1x muzejní pedagog, 1x dokumentátor (archeologie), 1x archeolog. Návrat z rodičovské dovolené: 1x etnolog.

Ke konci sledovaného období pracovalo v muzeu a galerii 21 odborných pracovníků, jedna ekonomka a dvě uklízečky. Na výstavní sezonu byly do expozic přijaty průběžně 2 průvodkyně.

Rozvaha

Účet	Název účtu	Počáteční stav	Konečný stav	Účet	Název účtu	Počáteční stav	Konečný stav
013	Software	3 169 363,99	3 169 363,99	342	Ostatní daně, poplatky a jiná obd. peněžítá plnění	-87 328,00	-99 662,00
018	Drobný dlouhodobý nehmotný majetek	397 675,95	362 065,20	343	Daň z přidané hodnoty	-11 347,00	-43 982,00
021	Stavby	21 239 526,28	21 239 526,28	348	Pohledávky za vybranými místními vládními instituc	0,00	0,00
022	Samostatné hmotné movité věci a soubory hmot. MV	11 874 384,26	11 421 911,86	349	Závazky k vybraným místním vládním institucím	0,00	0,00
028	Drobný dlouhodobý hmotný majetek	5 624 341,06	5 551 314,52	377	Ostatní krátkodobé pohledávky	0,00	0,00
032	Kulturní předměty	2,00	33 002,00	378	Ostatní krátkodobé závazky	0,00	0,00
042	Nedokončený dlouhodobý hmotný majetek	0,00	0,00	381	Náklady příštích období	42 219,73	23 035,21
073	Oprávký k software	-2 593 529,99	-3 025 529,99	383	Výdaje příštích období	-9 438,00	-9 438,00
078	Oprávký k drobnému dlouhodobému nehmotnému majetku	-397 675,95	-362 065,20	384	Výnosy příštích období	0,00	0,00
081	Oprávký ke stavbám	-1 342 392,00	-1 609 896,00	388	Dohadné účty aktivní	554,03	624,30
082	Oprávký k samost. HM věcem a souborům HM věcí	-4 984 230,25	-5 277 532,85	389	Dohadné účty pasivní	-129 608,00	-137 208,00
088	Oprávký k drobnému dlouhodobému hmotnému majetku	-5 624 341,06	-5 551 314,52	395	Vnitřní zúčtování	0,00	0,00
123	Výrobky	992 910,52	869 267,13	401	Jmění účetní jednotky	-6 220 275,27	-5 533 693,75
241	Běžný účet	2 757 435,05	2 954 524,51	403	Transfery na pořízení dlouhodobého majetku	-21 590 081,06	-20 864 386,58
243	Běžný účet FKSP	91 315,12	120 684,60	411	Fond odměn	-80 000,00	-120 000,00
261	Pokladna	38 644,00	34 955,00	412	Fond kulturních a sociálních potřeb	-95 646,04	-129 051,64
262	Peníze na cestě	0,00	0,00	413	Rezervní fond tvořený ze zlepš.výsledku hospodařen	-672 985,34	-711 779,98
263	Ceniny	35 350,00	24 900,00	414	Rezervní fond z ostatních titulů	0,00	0,00
311	Odběratelé	122 774,38	614 047,45	416	Fond reprodukce majetku, fond investic	-1 300 726,31	-1 461 613,51
314	Krátkodobé poskytnuté zálohy	142 237,00	129 727,00	431	Výsledek hospodaření ve schvalovacím řízení	-78 794,64	0,00
315	Jiné pohledávky z hlavní činnosti	0,00	0,00	491	Počáteční účet rozvažný	0,00	0,00
321	Dodavatelé	-519 682,46	-419 924,66	734	Pomocný SU pro vypočítání daňového přiznání DPH	0,00	0,00
331	Zaměstnanci	-503 841,00	-588 758,00	901	Jiný drobný dlouhodobý nehmotný majetek	8 659,00	8 659,00
335	Pohledávky za zaměstnanci	6 600,00	6 850,00	902	Jiný drobný dlouhodobý hmotný majetek	492 463,52	592 713,48
336	Sociální zabezpečení	-205 385,00	-242 671,00	999	Vyrovnávací účet k podrozvahovým účtům	-501 122,52	-601 372,48
337	Zdravotní pojištění	-88 026,00	-104 009,00				
Celkový součet						0,00	263 282,37

Výnosy a náklady

Výnosy

Účet	Název výnosového účtu	Název výnosového účtu - detail	Skutečnost 2018 v CZK	Skutečnost 2017 v CZK	Rozpočet 2018 (v tis.CZK)
601	Výnosy z prodeje vlastních výrobků	Prodej publikací	33 369,00	21 215,50	
602	Výnosy z prodeje služeb	Archeologie	1 501 198,00	1 180 740,27	
		Ostatní výnosy HLČ	950,00	950,00	
		Přednášky	5 200,00	1 500,00	
		Příjmy z reklam	0,00	826,40	
		Přefakturace	3 698,00	0,00	
		Výnosy ze vstupného	563 981,00	522 150,00	
603	Výnosy z pronájmu	Nemovitosti - nebytové HLČ	28 258,95	27 570,00	
648	Čerpání fondů	Zúčtování fondu odměn HLČ	0,00	20 000,00	
		Zúčtování investičního fondu	0,00	0,00	
		Zúčtování rezervního fondu / Další rozvoj činnosti	34 000,00	3 000,00	
649	Ostatní výnosy z činnosti	Haléřové vyrovnání	3,45	0,08	
		Přijaté náhrady - pojišťovny (pojistná plnění) HLČ	5 990,00	4 213,00	
		Nárok na úhradu manka a škody zaměstnanci HLČ	5 000,00	0,00	
		Ostatní výnosy z činnosti HLČ	840,00	0,00	1 892,56
672	Výnosy vybran.místních vládních institucí	Příspěvek na provoz	13 432 040,00	12 445 580,00	13 432,04
		Výnosy územních rozpočtů z transferů - zřizovatel	725 694,48	725 694,48	725,70
		Transfery z ostatní ÚSC (město, obec) HLČ	218 000,00	141 000,00	218,00
		v tom:			
		<i>Ministerstvo kultury (neinvestiční dotace)</i>	146 000,00	69 000,00	
		<i>Město Rychnov nad Kněžnou</i>	42 000,00	47 000,00	
		<i>Město Rokytnice v Orlických horách</i>	24 000,00	0,00	
		<i>Město Vamberk</i>	6 000,00	25 000,00	
Výnosy celkem			16 558 222,88	15 094 439,73	16 268,30

Náklady

Účet	Název nákladového účtu	Název nákladového účtu - detail	Skutečnost 2018 v CZK	Skutečnost 2017 v CZK	Rozpočet 2018 (v tis.CZK)
501	Spotřeba materiálu	Spotřeba materiálu	669 556,45	674 623,14	
		v tom:			
		<i>Knihy, tisk, předplatné HLČ</i>	9 615,33	64 689,00	
		<i>Knihy, tisk, předplatné/Knihovna HLČ</i>	13 499,00	17 763,00	
		<i>Materiál na výstavy</i>	43 904,30	76 551,30	
		<i>Materiál na edukační program</i>	63 200,00	0,00	
		<i>knihy na prodej</i>	63 734,00	0,00	
		<i>Materiál pro propagaci HLČ</i>	78 438,20	58 727,81	
		<i>Ostatní pevná paliva (koks, LTO, dřevo, ...) HLČ</i>	94 614,50	99 770,80	
		<i>Pohonné hmoty - Benzín HLČ</i>	45 737,67	60 216,12	
		<i>JDDHM podrozvahová evidence (majetek v operativní evidenci)</i>	119 618,14	132 808,50	
		<i>Ostatní materiál - všobecný, kancelářský, náhradní díly, materiál na opravu, čisticí prostředky, atd.</i>	137 195,31	164 096,61	575,00
502	Spotřeba energie	Spotřeba energie	855 485,89	931 839,13	
		v tom:			
		<i>Elektrická energie HLČ</i>	762 044,28	838 954,59	
		<i>Srážková voda HLČ</i>	59 791,89	59 264,89	
		<i>Voda a stočné HLČ</i>	33 649,72	33 619,65	1 000,00
508	Změna stavu zásob vlastní výroby	Změna stavu zásob vlastní výroby HLČ	123 643,39	75 169,37	
511	Opravy a udržování	Opravy a udržování	70 569,94	410 641,57	
		v tom:			
		<i>Motorová vozidla</i>	56 228,59	35 540,27	
		<i>Nemovitý majetek</i>	0,00	323 866,68	
		<i>Movitý majetek - stroje, přístroje, inventář</i>	14 341,35	51 234,62	250,00
512	Cestovné	Cestovné	19 696,00	18 433,00	20,00
513	Náklady na reprezentaci	Náklady na reprezentaci HLČ	16 927,00	11 755,00	20,00

Náklady

Účet	Název nákladového účtu	Název nákladového účtu - detail	Skutečnost 2018 v CZK	Skutečnost 2017 v CZK	Rozpočet 2018 (v tis.CZK)
518	Ostatní služby	Ostatní služby	2 933 157,37	2 794 573,60	
		<i>v tom:</i>			
		DDNM - podrozvahová evidence HLČ	0,00	8 659,00	
		Doprava a přepravné - ostatní HLČ	164 964,00	6 709,65	
		Geodetické práce	144 115,00	200 800,00	
		Internet a datové spoje HLČ	35 665,02	30 418,03	
		Nájemné / Nemovitosti HLČ	1 048 705,40	1 031 573,40	
		Nájemné / HW, kopírky, tiskárny HLČ	13 779,10	0,00	
		Náklady na služby spojené s propagací HLČ	28 657,24	36 752,39	
		Ostatní služby HLČ	535 075,70	481 486,81	
		Ostraha, vrátnice, bezpečnostní služba HLČ	89 086,72	89 086,72	
		Parkovné HLČ	355,00	422,00	
		Poplatky bance - karty	675,13	434,55	
		Poplatky bance HLČ	7 778,00	7 388,00	
		Poplatky za rozhlas a TV HLČ	4 320,00	4 320,00	
		Poštovné, doručovatelské služby HLČ	15 376,20	16 909,80	
		Restaurování, konzervace a preparování	163 100,00	366 358,00	
		Revize, odborné prohlídky / Elektrické zařízení, h	29 040,00	9 559,00	
		Revize, odborné prohlídky / EPS, EZS, CCTV HLČ	42 889,00	32 899,00	
		Revize, odborné prohlídky / Hasící přístroje, hydr	0,00	9 881,00	
		Revize, odborné prohlídky / Ostatní (např. sportov	0,00	9 559,00	
		Revize, odborné prohlídky / Výtahy HLČ	13 939,20	14 210,20	
		Software - údržba, podpora HLČ	121 618,04	115 933,62	
		Svoz a likvidace odpadu - komunální odpad HLČ	44 718,00	11 711,00	
		Svoz odpadu HLČ	2 897,00	0,00	
		Telefonní poplatky - mobilní síť HLČ	6 391,14	7 025,72	
		Telefonní poplatky - pevná síť HLČ	39 755,79	42 405,74	
		Úklid HLČ	54 494,69	38 200,47	
		Vedení účetnictví HLČ	122 694,00	131 950,50	
		Výkopové práce	203 068,00	89 920,00	3 612,23

Náklady

Účet	Název nákladového účtu	Název nákladového účtu - detail	Skutečnost 2018 v CZK	Skutečnost 2017 v CZK	Rozpočet 2018 (v tis.CZK)
518	Ostatní služby	Ostatní služby	2 933 157,37	2 794 573,60	
		<i>v tom:</i>			
		<i>DDNM - podrozvahová evidence HLČ</i>	0,00	8 659,00	
		<i>Doprava a přepravné - ostatní HLČ</i>	164 964,00	6 709,65	
		<i>Geodetické práce</i>	144 115,00	200 800,00	
		<i>Internet a datové spoje HLČ</i>	35 665,02	30 418,03	
		<i>Nájemné / Nemovitosti HLČ</i>	1 048 705,40	1 031 573,40	
		<i>Nájemné / HW, kopírky, tiskárny HLČ</i>	13 779,10	0,00	
		<i>Náklady na služby spojené s propagací HLČ</i>	28 657,24	36 752,39	
		<i>Ostatní služby HLČ</i>	535 075,70	481 486,81	
		<i>Ostraha, vrátnice, bezpečnostní služba HLČ</i>	89 086,72	89 086,72	
		<i>Parkovné HLČ</i>	355,00	422,00	
		<i>Poplatky bance - karty</i>	675,13	434,55	
		<i>Poplatky bance HLČ</i>	7 778,00	7 388,00	
		<i>Poplatky za rozhlas a TV HLČ</i>	4 320,00	4 320,00	
		<i>Poštovné, doručovatelské služby HLČ</i>	15 376,20	16 909,80	
		<i>Restaurování, konzervace a preparování</i>	163 100,00	366 358,00	
		<i>Revize, odborné prohlídky / Elektrické zařízení, h</i>	29 040,00	9 559,00	
		<i>Revize, odborné prohlídky / EPS, EZS, CCTV HLČ</i>	42 889,00	32 899,00	
		<i>Revize, odborné prohlídky / Hasící přístroje, hydr</i>	0,00	9 881,00	
		<i>Revize, odborné prohlídky / Ostatní (např. sportov</i>	0,00	9 559,00	
		<i>Revize, odborné prohlídky / Výtahy HLČ</i>	13 939,20	14 210,20	
		<i>Software - údržba, podpora HLČ</i>	121 618,04	115 933,62	
		<i>Svoz a likvidace odpadu - komunální odpad HLČ</i>	44 718,00	11 711,00	
		<i>Svoz odpadu HLČ</i>	2 897,00	0,00	
		<i>Telefonní poplatky - mobilní síť HLČ</i>	6 391,14	7 025,72	
		<i>Telefonní poplatky - pevná síť HLČ</i>	39 755,79	42 405,74	
		<i>Úklid HLČ</i>	54 494,69	38 200,47	
		<i>Vedení účetnictví HLČ</i>	122 694,00	131 950,50	
		<i>Výkopové práce</i>	203 068,00	89 920,00	3 612,23

Celkový přehled

Celkový přehled	Skutečnost 2018 v CZK	Skutečnost 2017 v CZK	Rozpočet 2018 (v tis.CZK)
Odvod do rozpočtu zřizovatele - odpisy	558 300,00	603 900,00	594,50
Celkové náklady	16 294 940,51	15 015 645,09	16 268,30
Celkové výnosy	16 558 222,88	15 094 439,73	16 268,30
Hospodářský výsledek	263 282,37	78 794,64	0,00

Všeobecný komentář

Hospodaření Muzea a galerie Orlických hor v Rychnově nad Kněžnou (MGOH) skončilo v roce 2018 kladným hospodářským výsledkem ve výši 263 282,37. Byly dodrženy závazné a specifické ukazatele rozpočtu dle usnesení Rady Královéhradeckého kraje, při dodržení zásad efektivnosti a účelnosti během vynakládání prostředků na provoz organizace. Kladného hospodářského výsledku bylo dosaženo vlivem navýšení příspěvku od zřizovatele, příjmů z archeologie a vstupného, analýzou nákladů v přechodících letech, efektivní úpravou stávajících smluv a optimalizací výdajů vznikajících v průběhu roku.

Výnosy roku 2018

Celkové výnosy za činnost muzea byly za rok 2018 ve výši 16 558 222,88 Kč. Muzeum hospodařilo s příspěvkem od zřizovatele ve výši 13 432 040,00 Kč. V příspěvku na provoz od zřizovatele je zahrnuta hodnota určená na odvod do investičního fondu Krajského úřadu plynoucí z provozu přidělené expozice Sýpka a z provozu Muzea krajky po jeho rekonstrukci. Příspěvky z dotací a grantů měst a Ministerstva kultury dosáhly částky 218 000,00 Kč (Město Rychnov n/KN 42 000,00 Kč, Město Vamberk 6 000,00, Město Rokytnice v OH 24 000,00 Kč, Ministerstvo kultury - neinvestiční dotace určená na restaurování podmaleb 114 000,00 Kč, Ministerstvo kultury - neinvestiční dotace určená na edukační program 32 000,00 Kč.). Finanční dary měst a firem dosáhly částky 34 000,00 Kč. Od společnosti Řetězárna Česká Třebová s.r.o. obdrželo MGOH finanční dar ve výši 10 000,00, od města Vamberk 4 000,00 Kč - oba dary byly určeny na pořádání „Muzejní noci“ v prostorách Muzea krajky ve Vamberku. Finanční dar v hodnotě 20.000,00 získalo MGOH od společnosti České přístavy, a.s. na realizaci výstavy „Kvetoucí krajina Karla Langer“ pořádanou v Orlické galerii.

Byly prováděny zejména drobné archeologické průzkumy vč. několika obsáhlejších,

např. předstihový archeologický průzkum - obchvat Doudleby nad Orlicí a obchvat Opočna, skrývka Cihelna Kostelec nad Orlicí. Tržby z těchto akcí dosáhly částky 1 501 198,00 Kč

I nadále přetrvává zvýšený zájem o relativně nové expozice Sýpky v Rokytnici v Orlických horách a Muzea krajek ve Vamberku, které byly veřejnosti otevřeny v roce 2014. Pozitivní vliv na zvýšení tržeb ze vstupného měla i nadále celková úprava systému vybírání vstupného, která byla zaváděna v průběhu roku 2017. Došlo k sjednocení ceníku na jednotlivých pobočkách, zavedení rodinného vstupného, muzejních pasů a permanentek. Vliv na zvýšení vstupného mělo také zařízení edukačních programů k probíhajícím výstavám, které dosáhlo hodnoty 27 295,00 Kč. Celý tento rok již také mohli návštěvníci využívat službu platby vstupného kartou na dvou pobočkách (Sýpka, Muzeum krajky), vstupné zaplacené kartou bylo ve výši 29 600 Kč, kdy z toho poplatky bance tvořily náklad ve výši 675,13 Kč.

Příjem za prodej vlastních publikací dosáhl částky 33 369,00 Kč, jedná se o nárůst tržeb oproti plánu, kdy hlavní vliv na nárůst měl prodej nově vydané atraktivní publikace k výstavě Kvetoucí krajina Karla Langer a nově vydaného sborníku Orlické hory a Podorlicko č. 25/1-2. I nadále však dochází spíše k poklesu zájmu o starší publikace, které se vzhledem ke svému roku vydání stávají neprodejně. V roce 2018 se likvidační komise usnesla na rozhodnutí o účelném využití neprodejných publikací, a to formou jejich poskytování návštěvníkům jako jedné z podob propagace MGOH.

Významnou položku 725 694,48 Kč tvoří výnosy z časového rozpuštění transferů související s opravenou expozicí krajek ve Vamberku. Ve výnosech se též odrazily poskytnuté náhrady za škody v rámci pojistných událostí, a to ve výši 5 990,00 Kč z havarijního pojištění a 5 000,00 Kč náhrada škody od zaměstnance na opravu zadního světla a dveří u automobilu Roomster.

Organizace je i nadále plátcem DPH, neboť za rok 2015 přesáhly tržby za archeologickou činnost 1 mil. Kč., tudíž se v roce 2016 stála plátcem DPH.

Náklady roku 2018

Mzdové náklady vč. odvodů tvoří nejvyšší položku nákladů. Mzdový fond nebyl čerpán v plné výši, neboť ukazatel přepočtený počet zaměstnanců nebyl naplněn. Od 1. 11. 2017 došlo k zákonnému navýšení platových tabulek o 10%, které se projevilo na čerpání mzdového fondu v roce 2018. Během roku probíhala dvě výběrová řízení na nové zaměstnance, která se podařilo úspěšně uzavřít. Nevyčerpaný mzdový fond byl použit na provozní náklady. I nadále dochází k úspoře jednoho platu, uzavřením smlouvy o spolupráci s Městským informačním centrem Rychnov nad Kněžnou o zajištění průvodcovských služeb v Synagoze.

Významnou položkou nákladů jsou nájem, neboť celá organizace vč. všech expozic sídlí v pronajatých prostorách (kromě Muzea krajky Vamberk). Platby za nájem jsou každoročně valorizovány o inflaci.

Další velkou položkou v rozpočtu MGOH jsou výdaje za energie, u kterých bylo ve srovnání s rokem 2017 zaznamenáno snížení výdajů o 76 tisíc Kč., vlivem teplého podzimu a délky výstavní sezóny (duben-říjen), kdy expozici muzea a Orlické galerie v Kolowratském zámku nebylo nutné vytápět a osvětlovat. Náklady na centrální dodávky elektrické energie, které zajišťuje zřizovatel, jsou na nižší úrovni, než kdyby si je muzeum zajišťovalo samo.

V souvislosti s čerpáním mzdového fondu byly nižší zákonné odvody. Odvody do fondu FKSP zůstaly na stejné úrovni jako v loňském roce, tedy 2 procenta z hrubých mezd, což představovalo částku 136 852,60 Kč.

Na dohody o provedení práce bylo vyplaceno 129 964,00 Kč z plánovaných 200 tis. Kč. Pracovníci na dohody o provedení práce jsou využíváni zejména na pomocné práce technického rázu (úklid, stěhování, údržba, montáž, topení, archeologické výzkumy). Celkem se v roce 2018 jednalo o 6 zaměstnanců, z toho dva pracovníci na dohodu o provedení práce systematicky zpracovávají a digitalizují fotoarchiv.

Náklady na reprezentaci byly limitovány částkou 20.000,- Kč, tento limit byl dodržen, neboť se čerpalo 16 928,00 Kč. Náklady na reprezentaci byly využívány převážně na občerstvení při konání vernisáží na všech pobočkách (Sýpka, Muzeum krajky ve Vamberku, Orlická galerie + expozice muzea v Kolowratském zámku), dále na pořádání konferencí, přednášek a muzejních nocí.

K úspoře nákladů za bankovní poplatky dochází při využívání internetového bankovníctví a používáním bankovní karty k výběrům i vkladům.

Na restaurování a konzervování sbírkových předmětů (podmalby) byla použita částka 163 100,00 Kč, z toho částku 114 tis. Kč. pokryla dotace z Ministerstva kultury určená na restaurování podmaleb. Vlastní konzervátorská dílna spotřebovala materiál v hodné cca 15 tis. Kč, zejména na předměty určené na aktuální výstavy, rámy obrazů a archeologické nálezy.

Při zavádění edukačních programů byly zaznamenány náklady na spotřebu materiálu (zejména výtvarné a kreativní potřeby) ve výši cca 70 tis. Kč, z toho 32 tis. Kč pokryla dotace z Ministerstva kultury určená na program „Umění není mučení“.

Významné položky ve spotřebě materiálu představovaly zejména náklady vynaložené při pořádání výstav (instalační materiál všeho druhu, grafický papír, plakáty, výzdoba, atd.) a dále materiál určený na běžný provoz MGOH (kancelářské potřeby vč. papírů, čisticí a úklidové prostředky, atd.). Nové publikace do knihovny byly nakoupeny ve výši cca 14 tis. Kč.

Náklady na opravy a udržování byly vynaloženy zejména na odstranění fyzického opotřebení nebo poškození vybavení MGOH. V roce 2018 došlo k opravě klimatizace, opravě topení v depozitářích, opravě zabezpečovacího systému a opravám na vozovém parku. V budově kasáren se i nadále pokračuje ve výměně oken, kdy investorem akce je pronajímatel Město Rychnov nad Kněžnou.

Náklady na služby spojené s archeologií - geodetické zaměření, kopáčské práce, geofyzikální průzkumy, detektorové průzkumy, které si MGOH zajišťovalo formou subdodávek, byly ve výši cca 625 tis. Kč.

V roce 2018 byly pro všechny zaměstnance pořízeny nové pracovní oděvy jednotného vzhledu - trika a softshellové bundy v celkové hodnotě cca 39 tis. Kč. Dále cca 6 tis. Kč bylo vydáno na polep 2 ks automobilů logem a kontaktními údaji, jako jedna z forem propagace MGOH a zavedení jednotné vizualizace.

Došlo k pravidelnému ošetřování sbírek plynem v celkové hodnotě cca 17 tis. Kč.

V říjnu 2017 bylo rozhodnuto o přemísťování expozice muzea z 1. patra do 2. patra Kolowratského zámku v Rychnově nad Kněžnou. V roce 2018 dosáhly celkové související náklady na vyklízení, stěhování předmětů, skládkování a likvidování odpadu cca 140 tis. Kč. Vyklízení, stěhování a likvidování majetku a odpadu proběhlo také ve správní budově, kde celkové náklady byly cca 53 tis. Kč.

Odpisy 2018

Odpisy jsou tvořeny ze svěřeného i vlastního majetku a jsou v souladu se zákonem a směrnicí rady KHK. Odpisy majetku činily 1 511 276, 00 Kč. Zůstatková hodnota vyřazova-

ného majetku byla celkem 3 Kč, tato hodnota je zaúčtována na konto 551 (odpisy). Odvedená částka z odpisů ze svěřeného majetku na účet Krajského úřadu činila 558 300,00 Kč.

Finanční majetek

Název bankovního účtu	Kód bankovního účtu	Kód banky	Počáteční stav k. 1.1.	Stav ke konci vykazovaného období
Komerční banka RK	1932571	100	2 757 435,05	2 954 524,51
Komerční banka RK	1071932571	100	91 315,12	120 684,60
Hlavní pokladna			38 644,00	34 955,00
Ceniny - stravenky			35 350,00	24 900,00
Ceniny - poštovní známky			0,00	0,00

Ceniny

Ke konci vykazovaného období stavy cenin činily:

poštovní známky: 0,00 Kč
stravenky: 24 90,00 Kč (498 kusů x á 50,- Kč)

Peněžní krytí

Zůstatky fondů a hospodářský výsledek organizace jsou kryty peněžními prostředky na účtu.

Pohledávky po splatnosti

Z roku 2014 zůstala jedna pohledávka ve výši 58 710 Kč po splatnosti, která byla prokazatelně nedobytná a již promlčená. Dne 24. 10. 2017 rozhodla likvidační komise MGOH o jejím odepsání, požadavek byl ředitelem organizace zaslán ke schválení zřizovateli. Na základě doporučení Škodní a likvidační komise Rady Královéhradeckého kraje ze dne 19. 6. 2018 byla prověřena pracovní právní odpovědnost za způsobenou škodu a náhrada byla uplatněna vůči odpovědnému pracovníkovi. Odpovědný pracovník podepsal dohodu o uznání závazku za způsobenou škodu a pohledávka byla uhrazena.

Dále bylo k 31. 12. 2018 evidováno 28 pohledávek (26 archeologie, 2 ostatní), z toho 4 po splatnosti, které byly následně zaplacený do 31. 1. 2019.

Dotace ze státního rozpočtu

V roce 2018 obdrželo MGOH ze státního rozpočtu z programu ISO/D Preventivní ochrana před nepříznivými vlivy prostředí (13451 - Integrovaný systém ochrany movitého kulturního dědictví) Ministerstva kultury dotaci ve výši 114 000,00 Kč určenou na restaurování 10 ks podmaleb na skle, kdy MGOH mělo dle podmí-

nek programu 30% spoluúčast, tzn. celkový náklad na restaurování podmaleb činil 163 100,00 Kč. Pro restaurátorský záměr byly vybrány podmalby nejvíce ohrožené, zároveň patřící k nejhodnotnějším dokladům tohoto výjimečného lidového řemesla. Realizací záměru došlo k uchování výjimečné sbírky podmaleb, které budou moci být vystavovány a prezentovány též pro badatelskou činnost.

Dále MGOH obdrželo ze státního rozpočtu z programu Podpora výchovně vzdělávacích aktivit v muzejnictví, tematický okruh 1: Edukační aktivity v rámci muzejních expozic se sbírek evidovaných v Centrální evidenci sbírek muzejní povahy Ministerstva kultury dotaci ve výši 32 000,00 Kč určenou na program „Umění není mučení“, kdy MGOH mělo dle podmínek programu 32% spoluúčast, tzn. celkový náklad na program činil 46 500,00 Kč. Program zaznamenal okamžitý zájem ze strany základních škol i mateřských školek a je natrvalo zařazen do nabídky MGOH pro tyto instituce.

Investice z FRR KHK

V roce 2018 nebyla organizaci schválena žádná dotace od Královéhradeckého kraje z fondu rozvoje a reprodukce.

Autoprovoz

Muzeum a galerie Orlických hor vlastní jeden automobil značky ŠKODA OCTAVIA, který byl zakoupen v autobazaru koncem roku 2010. Tento automobil je převážně používán archeology na archeologické výzkumy.

Druhý automobil ŠKODA ROOMSTER byl zakoupen za investiční dotaci Krajského úřadu Královéhradeckého kraje v polovině roku 2007. ŠKODA ROOMSTER je využit na stěhování sbírkových předmětů převážených z depozitářů do expozic při instalaci proměnných výstav, na služební cesty z důvodu školení a terénní výzkumy odborných pracovníků.

Obě vozidla jsou v době mimo provoz umístěna v pronajaté garáži v Rychnově nad Kněžnou v ulici Jiráskova 899. Zákonné pojištění odpovědnosti a majetková pojištění jsou sjednávána centrálně Krajským úřadem. Vozidla jsou řádně pojištěna, pravidelná údržba a STK jsou prováděny v pravidelných intervalech, STK u obou vozidel proběhlo v roce 2017. Školení řidi-

čů je taktéž prováděno v pravidelných intervalech. Na udržení dobrého technického stavu vozidel jsou dle potřeby prováděny opravy odborným autoservisem.

Celkové náklady na opravy a servis obou vozidel byly vynaloženy v částce 56 228,59 Kč (pravidelný servis vozů, oprava vozu po nehodě, výměna pneu a baterií, mytí vozů).

Autem Škoda Roomster bylo ujeté 11 871 kilometrů se spotřebou 813 litrů benzínu, průměrná roční spotřeba je 6,8 litrů benzínu na 100 km.

Autem Škoda Octavia bylo ujeté 8 155 kilometrů se spotřebou 680 litrů benzínu, průměrná roční spotřeba je 8,3 litrů benzínu na 100 km.

Nakládání s majetkem

Přehled majetkových kont

Účet	Název majetkového účtu	Stav k 1.1.2018	přírůstek +	úbytek -	Stav k 31.12.2018
013	Software	3 169 363,99	0,00	0,00	3 169 363,99
018	Drobný dlouhodobý nehmotný majetek	397 675,95	55 055,00	90 665,75	362 065,20
021	Stavby	21 239 526,28	0,00	0,00	21 239 526,28
022	Samostatné hmotné movité věci a soubory hmot. MV	11 874 384,26	66 000,00	518 472,40	11 421 911,86
028	Drobný dlouhodobý hmotný majetek	5 624 341,06	501 667,44	574 693,98	5 551 314,52
032	Kulturní předměty	2,00	33 000,00	0,00	33 002,00
042	Nedokončený dlouhodobý hmotný majetek	0,00	99 000,00	99 000,00	0,00
901	Jiný drobný dlouhodobý nehmotný majetek	8 659,00	0,00	0,00	8 659,00
902	Jiný drobný dlouhodobý hmotný majetek	492 463,52	119 618,14	19 368,18	592 713,48

Pohyby dlouhodobého nehmotného a hmotného majetku vč. drobného majetku

Účet 013 Software. Nárůst: 0. Úbytek: 0.

Účet 018 Drobný dlouhodobý nehmotný majetek. Nárůst v roce 2018 představuje pořízení nových webových stránek www.moh.cz. Úbytek - vyřazení starých licencí a sw, které již instituce nevyužívala.

Účet 021 Stavby. Nárůst: 0. Úbytek: 0.

Účet 022 Samostatné hmotné movité věci. Nárůst představuje Informačně-orientační systém (tabule, cedule, označení) ve správní budově MGOH. Úbytek: EZS RIC expozice, kopírka BIZHUB C203 ECONOMY, počítač NEO PROFI a notebook NBPremio.

Účet 028 Drobný dlouhodobý hmotný majetek. Nárůst: vitríny 6ks, nástavba vitrín 3 ks, výstavní panely 16 ks, kovové stojany 3ks, párty stan, mobilní telefony 3ks, model hradby a schody, elektrická sekačka, kávovary 3 ks, monitor, notebook. Byla provedena likvidace starého nefunkčního majetku: tiskárny, notebook, moni-

tory, počítače, kamna, vysavač, koberec, psací stroje, mobilní telefony, židle, stoly, registratury, atd.

Účet 032 Kulturní předměty. Nárůst: Pořízení sbírkových předmětů.

Účet 901 Jiný drobný dlouhodobý nehmotný majetek. Nárůst: 0. Úbytek: 0.

Účet 902 Jiný drobný dlouhodobý hmotný majetek. Nárůst: RolUPy 39 ks, myš, brašna na notebook, nabíječka, krejčovské panny 2x, grafický lis 3x, pohovka Ikea do Orlické galerie 4ks, prodlužovací kabely, kufr, schůdky, skartovačka 2x, stůl skládací, topná tělesa, světlo. Úbytek: regály, skříně, nabíječky, podložky, stoly, židle, žebříky, křesla, atd.

Vyřazení majetku probíhalo zejména v souvislosti s ukončením nájmu v 1. patře Kolo-ratského zámku - zrušení expozice muzea a dále s generálním úklidem ve správní budově.

Přehled oprávkových kont

Účet	Název účtu	Stav k 1.1.2018	Stav k 31.12.2018
073	Oprávky k software	2 593 529,99	3 025 529,99
078	Oprávky k drobnému dlouhodobému nehmotnému majetku	397 675,95	362 065,20
081	Oprávky ke stavbám	1 342 392,00	1 609 896,00
082	Oprávky k samost. HM věcem a souborům HM věcí	4 984 230,25	5 277 532,85
088	Oprávky k drobnému dlouhodobému hmotnému majetku	5 624 341,06	5 551 314,52

Tvorba a čerpání peněžních fondů

Stav a krytí fondů příspěvkové organizace

Název fondu	Stav fondu k 1.1.2018	Tvorba fondu r. 2018			Čerpání fondu r. 2018	Stav fondu k 31.12. 2018
		z fin. vypořádání	z odpisů	z inv. dotací		
Fond odměn	80 000,00	40 000,00	0,00	0,00	0,00	120 000,00
FKSP	95 646,04	136 852,60	0,00	0,00	103 447,00	129 051,64
Rezervní fond	672 985,34	38 794,64	0,00	0,00	0,00	711 779,98
Fond investic	1 300 726,31	32 605,68	785 581,52	0,00	657 300,00	1 461 613,51
Celkem	2 149 357,69	248 252,92	785 581,52	0,00	760 747,00	2 422 445,13

Z kladného hospodářského výsledku z roku 2017 byl usnesením rady KHK posílen fond odměn ve výši 40 000,00 Kč a rezervní fond ve výši 38 794,64 Kč.

Fond odměn byl v roce 2018 dotován částkou 40 000,00 Kč z kladného hospodářského výsledku roku 2017 a čerpán nebyl.

Příděl fondu kulturních a sociálních potřeb je tvořen ze zákonného přídělu výši 2 % z vyplacených hrubých mezd za rok 2018. Čerpání fondu probíhalo v souladu s vydaným vnitřním předpisem - odměňování zaměstnanců. Příspěvek na stravování byl ve výši 101 398,00 Kč a dále částka 2 049,00 Kč byla použita na nákup darů při životním jubileu.

Rezervní fond organizace je vytvářen s vědomím, že jeho čerpání bude ovlivněno případnou vzniklou ztrátou z provozní činnosti. Dále je zamýšleno rezervní fond čerpat na obnovu vybavení expozic a zázemí muzea, dále pro případný nákup osobních automobilů, převedením prostředků do investičního fondu organizace.

Příděl do fondu investic majetku organizace tvořily odpisy po odpočtu transferů ve výši 785 581,52 Kč a částka určená na nákup sbírkových předmětů. Čerpání fondu investic bylo ve výši 99 000,00 na nákup majetku (Informačně-orientační systém, sbírkové předměty). Odvod

z odpisů do rozpočtu zřizovatele činil celkem 558 300,00 Kč.

Inventarizace

Na základě příkazu pane ředitele byl stanoven plán k provedení řádné periodické inventarizace majetku, pohledávek a závazku k datu 31. 12. 2018 v předepsaném rozsahu a členění. Byla jmenována hlavní inventarizační komise, dílčí inventarizační komise a likvidační komise. Porovnáním fyzického stavu s účetním nebyly zjištěny inventarizační rozdíly. Inventarizační zpráva byla sestavena k 4. 2. 2019 a následně předložena k podpisu.

Kontrolní činnost

Vnitřní kontrolní systém organizace se řídil platným plánem kontrol pro rok 2018. Výkon finanční kontroly byl prováděn v souladu se zněním zákona č. 320/2001 sb., o finanční kontrole vč. prováděcích vyhlášek. S veřejnými finančními prostředky a svěřeným majetkem bylo nakládáno v souladu s hledisky hospodárnosti, efektivnosti a účelnosti.

Roční zpráva o výsledcích finančních kontrol byla zpracována a předána

v elektronické podobě do Modulu ročních zpráv Ministerstvu financí.

V roce 2018 neproběhla v organizaci žádná kontrola od institucí k tomu určených.

Vnitřní kontrolní systém zahrnuje pravidelnou inventarizaci pokladny, kontrolu plnění rozpočtu, čerpání mzdového fondu, kontrola cenin, pracovní doby, autoprovozu a vedení evidence spotřeby el. energie. Dále kontrola BOZP, PO, hasičských přístrojů a zabezpečení objektu. Kontrola darovacích a kupních smluv, zápůjček a výpůjček sbírkových předmětů. Kontrola evidence archeologické agendy, inventarizace sbírek

Výroční zpráva 2018
Muzeum a galerie Orlických hor v Rychnově nad Kněžnou

© 2019 Muzeum a galerie Orlických hor v Rychnově nad Kněžnou
Jiráskova 2, 516 01 Rychnov nad Kněžnou

Sestavil: Mgr. Tomáš Zelenka na základě
podkladů jednotlivých oddělení
Grafická úprava a sazba: Mgr. Tomáš Zelenka
Fotografie: archiv MGOH

e-mail: moh@moh.cz
www.moh.cz

