

Azylová a imigrační politika Evropské unie

Kateřina Bendová

Stálá kancelář Jihočeského a

Královéhradeckého kraje v Bruselu

Obsah

1. Migrace.....	2
1.1 Definice migrace a její členění	2
1.2 Základní pojmy související s migrací.....	3
2. Současná situace, Evropská migrační krize.....	4
2.1 Situace v zemích, ze kterých přicházejí uprchlíci nejčastěji	9
2.2 Postoj Evropské unie k Evropské migrační krizi.....	11
3. Migrační politika Evropské Unie	11
3.1 Schengenský prostor.....	11
3.2 Společný evropský azylový systém.....	15

„Porozumět si neznamená přizpůsobit se jedni druhým, ale pochopit navzájem svou identitu.“

(Václav Havel)

Úvod

Migrace je přesun jednotlivců i skupin v prostoru, který je spolu s porodností a úmrtností klíčovým prvkem v procesu populačního vývoje a výrazně ovlivňuje společenské a kulturní změny obyvatel na všech úrovních. (Ministerstvo vnitra 2015) Samotné slovo migrace pochází z latinského migratio – přestěhování (Velký sociologický slovník). V současné době probíhá tzv. Evropská migrační krize, jež způsobuje mediální tlak. Příliv uprchlíků do Evropy vyvolává u jedněch strach, u druhých pocit solidarity. Členské státy Evropské unie jsou nuceny reagovat na aktuální dění, zatímco je poprvé v historii Evropské unie ohrožen jeden ze základních pilířů EU a tj. systém schengenského prostoru.

Tato práce se věnuje problematice azylové a imigrační politiky Evropské unie. První kapitola se zabývá migrací jako takovou a jejím dělení. Dále se první kapitola věnuje definicím pojmů, které jsou evropskou společností často zaměňovány. Druhá kapitola práce se zaměřuje na aktuální dění, příčiny současné situace a postup Evropské unie k danému problému. Třetí a závěrečná část se pak věnuje nastavení migrační politiky EU.

1. Migrace

1.1 Definice migrace a její členění

Pod migrací se řadí velké množství různorodých pohybů, proto se objevuje snaha o její podrobnější rozčlenění. V literatuře se těchto členění dá nalézt velké množství. Jako obecné členění migrace (viz. Oucho, 1995, str. 32, Rystad, 1992, str. 1170) se považuje klasifikace do těchto 4 typů:

- 1) Stálá (trvalá) migrace;
- 2) Pracovní migrace;
- 3) Přesuny uprchlíků;
- 4) Ilegální (nedokumentovaná) migrace.

Existuje mnoho dalších kritérií, pomocí kterých lze migraci rozdělit např. podle délky pobytu (na stálou a dočasnou, popř. krátkodobou) nebo podle důvodu migrace (na ekonomickou, politickou, ekologickou nebo jinak motivovanou). U posledního členění je velký problém, protože jednotlivé motivy působí společně a nelze určit, který motiv převládá, také migranti někdy tají nebo neznají pravé důvody své migrace, přesto se toto členění často používá. Jedním z dalších užívaných rozdělení je členění podle administrativně-legálního statutu v hostitelské zemi. To je velmi podobné obecné typologii, ale skupiny jsou přesněji vymezeny. Dle tohoto kritéria (podle Appleyardd, 1992 a Rogers, 1992) rozlišujeme tyto skupiny:

- 1) **Legálně přijatí imigranti** - od kterých je očekáváno trvalé usazení (osídlení). Jsou přijímáni podle vládních imigračních programů. Zahrnují i přijetí rodinných příslušníků podle plánu na opětovné spojování rodin.
- 2) **Legálně přijatí dočasní imigranti** - tato skupina zahrnuje sezónní migranty, nesezónní migranty, kteří jsou vázání k určitému kontraktu (např. stavební dělníci) a po jeho splnění se musí vrátit zpět domů. Jedná se o polokvalifikované nebo nekvalifikované pracovníky; doba jejich pobytu je většinou okolo 2 let.
- 3) **Dočasní legální imigranti s vyšší kvalifikací** - jedná se o mezipodnikové převody pracovníků, studijní stáže a podobné kategorie. Tito migranti mají vysokou kvalifikaci, jsou to

většinou zaměstnanci mezinárodních podniků, kteří předpokládají krátkodobé zaměstnání nebo studium v jiné zemi.

4) **Ilegální (nedokumentovaní, tajní) imigranti** - imigranti, jejichž vstup nebo setrvání v imigrační zemi není schváleno vládou.

5) **Žadatelé o azyl** - osoby, které žádají o uprchlický status.

6) **Uprchlíci** - jsou definováni podle Konvence OSN z roku 1951 a dodatečným

protokolem z roku 1967, který ruší časové a geografické omezení vyplývající z konvence. Jedná se o osoby, které byly pronásledovány z důvodů rasových, náboženských, národnostních nebo rozdílného politického smýšlení. Nacházejí se mimo svoji zemi a nemohou nebo mají strach se vrátit zpět (viz. Fonteneau, 1992). (Tvrdý, 1997)

1.2 Základní pojmy související s migrací

Ačkoliv je téma migrace velice časté, stále se evropská společnost dopouští záměny základním pojmů. Nejčastěji jsou zaměňovány pojmy, jako je uprchlík, ekonomický migrant či žadatel o azyl. Proto jsou v této kapitole uvedeny a vysvětleny pojmy přímo související s tématem a prací.

Azylant - Cizinec, kterému byl udělen azyl, a to po dobu platnosti rozhodnutí o udělení azylu. (Ministerstvo vnitra 2015)

Ekonomický migrant - Tímto termínem jsou označovány osoby, které dobrovolně, bez život ohrožujících příčin, odcházejí do jiného státu v očekávání zlepšení své životní úrovně, ekonomické situace, vzdělání a podobně. Na rozdíl od uprchlíků tyto osoby svou domovskou zemi neopouští proto, že mají oprávněný strach z pronásledování ve své zemi z důvodů např. rasových, náboženských, národnostních, nebo proto, že prchají před tamním válečným konfliktem, přírodní katastrofou apod. (Hospodářské noviny 2015¹)

¹ Dostupné na: <http://demagogcz.blog.ihned.cz/c1-64582160-a-jako-azyl-z-jako-zenevska-umluva-demagog-cz-sestavil-abecedu-migrace?nomobile=1>

Emigrant - Osoba, opouštějící území svého domovského státu s cílem usídlit se v zahraničí. (Ministerstvo vnitra 2015)

Imigrant - Osoba, přicházející do země za účelem pobytu dlouhodobějšího charakteru. (Ministerstvo vnitra 2015)

Uprchlík - státní příslušník třetí země, jemuž bylo přiznáno právní postavení uprchlíka ve smyslu Ženevské úmluvy², a který je oprávněn pobývat na území členského státu. V ČR je osoba, které bylo přiznáno postavení uprchlíka, označována jako azylant. (Ministerstvo vnitra 2015)

Žadatelé o azyl - jsou lidé, kteří překračují hranice států za účelem nalezení ochrany. Nemusí splňovat kritéria, jež stanovuje Úmluva z roku 1951. Žadatel o azyl je popisován jako osoba, jenž žádá o ochranu, stejně jako uprchlík a čeká na udělení jeho statutu. Definice žadatele o azyl se mohou lišit země od země v závislosti na zákonech jednotlivých zemí. Nicméně ve většině zemí se termín žadatele o azyl a uprchlíka liší pouze ve vztahu k místu, kde jednotlivec žádá o ochranu. (UNESCO 2015)

2. Současná situace, Evropská migrační krize

V roce 2010 se do členských států EU přistěhovalo 3,1 milionu osob a nejméně 2,0 miliony lidí z členských států EU emigrovalo. Z dostupných údajů vyplývá, že počet přistěhování v roce 2010 ve srovnání s rokem 2009 mírně vzrostl. (Eurostat 2012a) Pro srovnání je uveden rok 2013, během kterého se do členských států EU přistěhovalo 3, 4 milionu osob a nejméně 2, 8 milionu lidí z členských států emigrovalo. (Eurostat 2014b)

Stejná data pro rok 2015 budou publikována v listopadu 2015. V tuto chvíli jsou alespoň známa data počtu žadatelů o azyl v členských zemích EU během prvního a druhého čtvrtletí. Během prvního čtvrtletí (leden-březen) zažádalo 185 000 lidí o azyl. (Eurostat 2015c) Ve druhém čtvrtletí (duben- červen) zažádalo 213 200 osob o azyl. (Eurostat 2015d) Můžeme

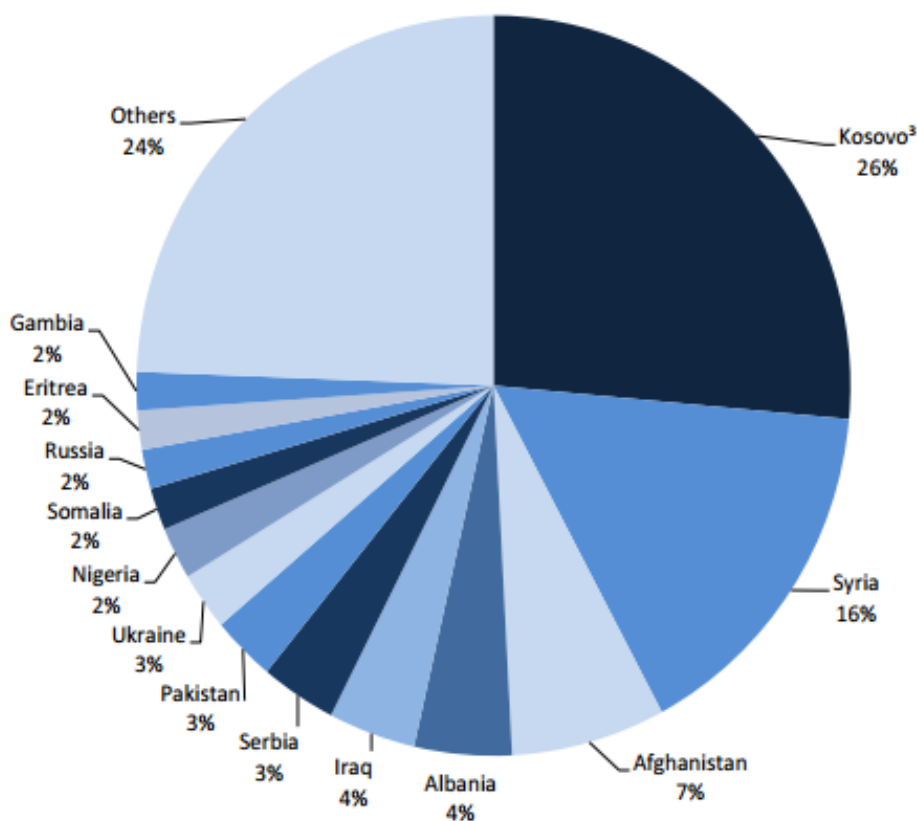
² Úmluva o právním postavení uprchlíků ze dne 28. července 1951, ve znění Newyorského protokolu ze dne 31. ledna 1967, publikována pod č. 208/1993 Sb.

tedy pozorovat zvýšení. Největší počet žádostí je předpokládáno na třetí čtvrtletí roku 2015 (červenec- září). V současné době nejsou data ke třetímu čtvrtletí k dispozici.

Z dostupných dat může i laik vypožorovat, že došlo ke zvýšení počtu žádostí o azyl. Procentuálně se počet žádostí v prvním čtvrtletí roku 2015 zvýšil o 86%, v druhém čtvrtletí roku 2015 došlo ke zvýšení o 85% v porovnání s předešlým rokem. (Eurostat 2015f)

První čtvrtletí roku 2015

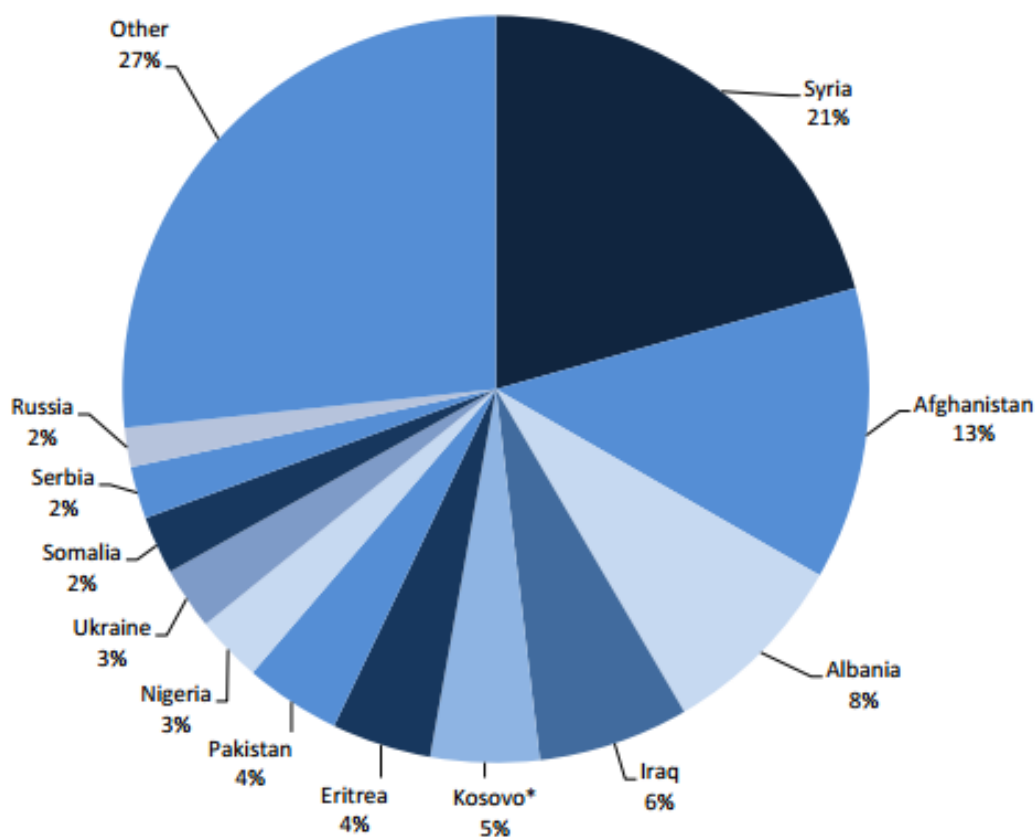
Podle reportu z prvního čtvrtletí roku 2015 jeden ze čtyř žadatelů pochází z Kosova. To znamená, že 48 900 obyvatel Kosova zažádalo o azyl ve státech EU. Na druhé příčce se pak řadí Sýrie s počtem žádostí 29 100. Afganistán je na třetím místě v počtu žadatelů s 12 900 žádostmi. (Eurostat 2015c) Následující graf zobrazuje procentuálně počet žádostí o azyl z jednotlivých zemí.



Zdroj: Eurostat 2015c

Druhé čtvrtletí roku 2015

Ve druhém čtvrtletí jeden z pěti žadatelů o azyl pochází ze Sýrie. To znamená, že členské státy EU celkově obdrželi za druhé čtvrtletí 44 000 syrských žádostí a žadatelé pocházející ze Sýrie se tak stali nejvíce početnými žadateli v EU. Na druhém místě se pak nachází Afganistán s 27 000 žádostmi a třetí místo patří Albánii s 17 700 žádostmi. (Eurostat 2015d)

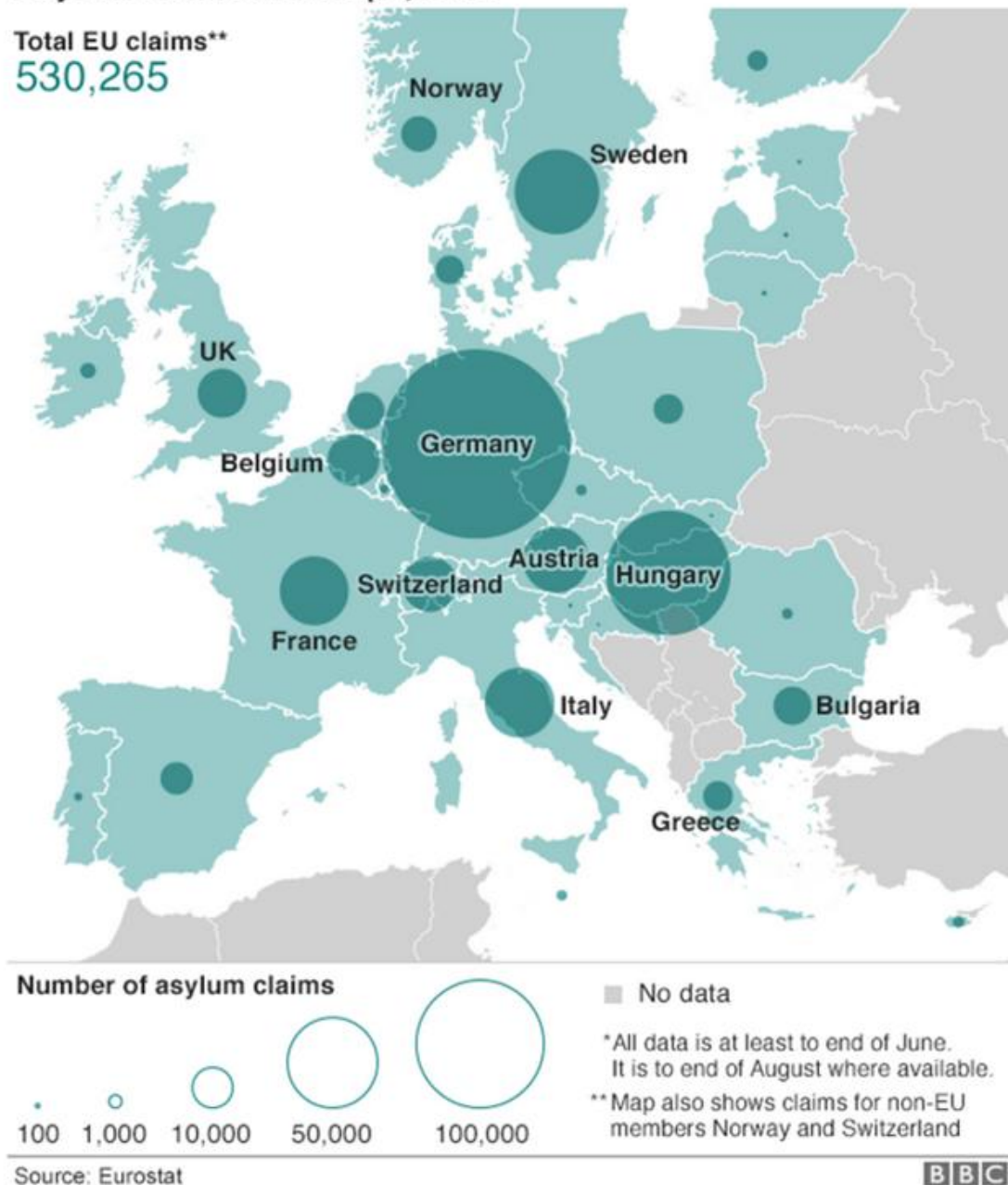


Zdroj: Eurostat 2015d

Nutno zmínit, že tato odhadovaná čísla mohou být nepřesná, protože někteří migranti mohli projít přes hranice, aniž by byli zaznamenáni. Prostřednictvím počtu žádostí o azyl můžeme zjistit, kde se migranti usadili. Ačkoliv ne všichni, kteří o azyl požádali, přijeli. V současné době je Německo nejčastěji uváděno jako konečná destinace migranty, kteří přijíždí do Evropy. Na konci srpna 2015 Německo obdrželo největší počet nových žádostí o azyl, téměř 222.000 žádostí. Na druhém místě konečných destinací migrantů se nachází Maďarsko. To obdrželo ke konci července 2015 96,350 žádostí o azyl od migrantů, kteří se vydávají na cestu skrz Řecko a západní Balkán. (BBC 2015)

Asylum claims in Europe, 2015*

Total EU claims**
530,265



Na následujícím grafu je graficky zobrazeno, kolik žadatelů o azyl se hlásí do jednotlivých zemí Evropské unie.

Pro srovnání se současnou situací je uvedena tabulka s počty žádostí o azyl v letech 1980-1989.

Ačkoliv mělo Německo nejvíce podaných žádostí o azyl, prudký nárůst obdrželo již zmíněné Maďarsko, pro které příliv migrantů znamenal nejvyšší poměr migrantů k počtu obyvatel. Téměř 665 uprchlíků na 100,000 maďarských občanů v první polovině roku 2015. Pro srovnání, v Německu je to 190 a ve Velké Británii 23 žádostí na 100.000 obyvatel.

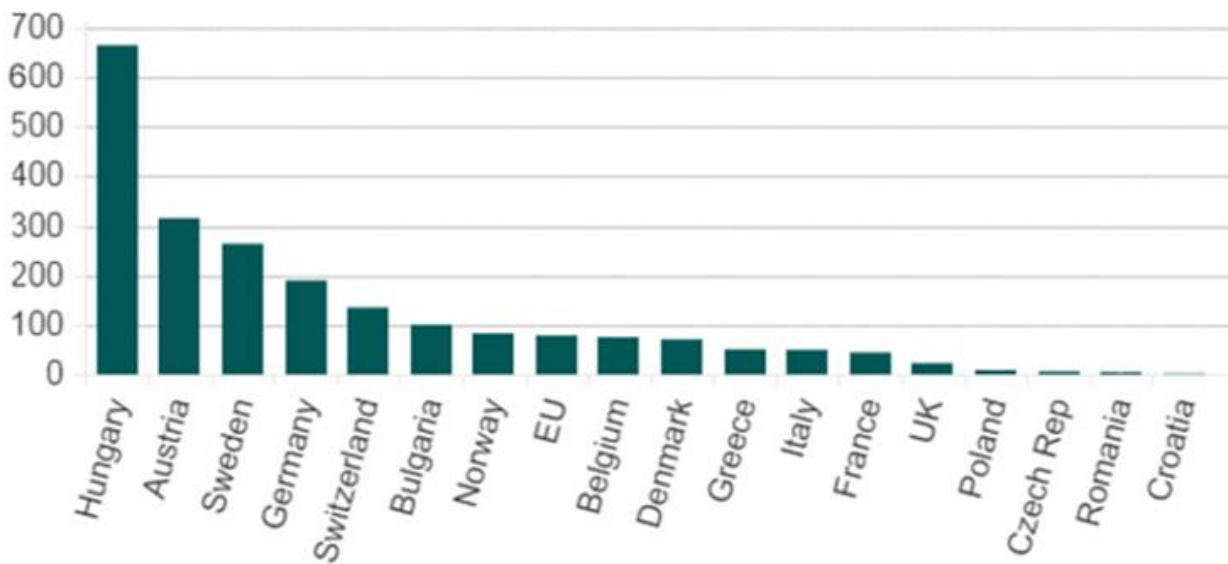
Tab. 1 - Počty žádostí o azyl v evropských zemích (v tis.)

	1980	1981	1982	1983	1984	1985	1986	1987	1988	1989
Rakousko	9,3	34,5	6,3	5,9	7,2	6,7	8,7	11,4	15,8	22,8
Belgie	2,7	2,4	2,9	2,9	3,4	5,3	7,7	6,0	5,1	8,0
Dánsko	-	-	-	0,8	4,3	8,7	9,3	2,1	4,7	4,6
Francie	13,7	9,2	12,6	14,3	15,9	25,8	23,4	24,8	31,6	60,0
ŠRN	107,8	49,4	37,2	19,7	35,3	73,9	99,7	57,4	103,1	121,0
Řecko	1,8	2,3	1,2	0,5	0,8	1,4	4,3	7,0	-	-
Itálie	2,5	3,6	3,2	3,1	4,6	5,4	6,5	10,9	-	-
Nizozemí	3,2	1,6	1,8	2,0	2,6	5,7	5,9	14,0	7,5	14,0
Norsko	-	-	-	0,2	0,3	0,9	2,7	8,6	6,6	4,4
Portugalsko	-	-	-	1,5	0,4	0,1	0,3	0,2	-	-
Španělsko	-	-	2,5	1,4	1,1	2,4	2,3	2,5	-	-
Švédsko	-	-	-	3,0	12,0	14,5	14,6	18,5	19,6	32,0
Švýcarsko	6,1	5,2	7,2	7,9	7,5	9,7	8,6	10,9	16,7	24,5
Velká Británie	10,0	2,9	3,6	5,5	3,3	5,5	3,9	4,2	5,1	10,0

Zdroj: Salt, J. (19, str. 41)

Asylum applications per 100,000 local population

Jan - Jun 2015



Source: Eurostat

2.1 Situace v zemích, ze kterých přicházejí uprchlíci nejčastěji

Ze statistik lze vyčíst, že migranti nepřicházejí z jedné oblasti, nýbrž z více problematických zemí. Pro větší orientaci v problematice současné migrace do Evropy jsou uvedeny základní informace o problémech, jenž nutí opouštět migranty své domovy.

Sýrie

Příchod syrských uprchlíků do Evropy není novým fenoménem. Syrská občanská válka vypukla v březnu 2011, což vedlo k postupnému zvyšování počtu Syřanů, kteří hledají ochranu v Evropě. Je několik faktorů, které způsobili silný nárůst příchodu Syřanů v roce 2015, patří mezi ně například: 1) násilí a nestabilita v Sýrii 2) zhoršení podmínek v zemích prvního azylu, což vedlo ke zpřísnění kontrol na hranicích (například: Jordánsko a Libanon) 3) nedostatek pracovních příležitostí a špatný přístup ke vzdělání 4) geopolitické změny, které uzavřely alternativní destinace jako je například Libye. (Migration policy institut 2015)

Kosovo

Migrace ze západního Balkánu do EU také není novou záležitostí. Kosovo se potýká se sociálními problémy a nedostatkem pracovních příležitostí. Podle analýzy provedené v Radio Television Kosovo je Kosovo nejchudší zemí v regionu, kde přibližně 30% obyvatel žije v chudobě a 10% obyvatel žije v extrémní chudobě. Míra nezaměstnanosti se podle oficiálních údajů pohybuje kolem 30%, zatímco podle neoficiálních údajů je to 40%. Mezi mládeží ve věku 15-24 let, činí nezaměstnanost 55,9%. Tato věková kategorie tvoří největší počet kosovských migrantů. (Euractiv 2015)

Afganistán

Válka v Afghánistánu je válka proti teroru, je vedená zejména proti tamějšímu původně vládnoucímu hnutí Tálibán. Od prvních akcí ke konci roku 2001 se konflikt protáhl až do současnosti. (Aktuálně 2015)

Albánie

Albánie je země, která prošla dlouhou cestou z komunistické diktatury. V současné době je demokratickým státem a kandidátem na členství v Evropské unii. Stejně jako v Kosovu, je zde malý počet obyvatel, z nichž je většina etnicky- albánská. Jsou zde jen malé ekonomické vyhlídky. (BBC 2015)

Eritrea

Vojenská diktatura v jedné z nejchudších zemí světa dusí křesťany i muslimy. Volby zde neexistují. (idnes 2015)

2.2 Postoj Evropské unie k Evropské migrační krizi

Evropský program pro migraci, který Komise představila v květnu 2015, vyzdvihuje nutnost komplexního přístupu k řízení migrace. Od té doby byla zavedena řada důležitých opatření, včetně přijetí dvou nouzových mechanismů na relokaci 160 000 osob, které jednoznačně potřebují mezinárodní ochranu, z nejvíce zasažených členských států do dalších členských států EU. (Evropská komise 2015a)

Tyto dva nouzové návrhy navrhla Komise v květnu, aby bylo z Itálie a Řecka v průběhu dvou let relokováno 40 000 osob (40 % tehdejších žadatelů). V září Komise navrhla, aby bylo z Itálie, Řecka a Maďarska v průběhu dvou let relokováno 120 000 osob. Počet osob, které by měly přijmout ostatní členské státy EU, vychází z distribučního klíče, který byl vypočten na základě objektivních, měřitelných a ověřitelných kritérií:

+ počet obyvatel (40 %)

+celkový HDP (40 %)

-průměrný počet žádostí o azyl v předchozích čtyřech letech (10 %)

- míra nezaměstnanosti (10 %)

Přijímající členské státy obdrží za každou přijatou osobu 6 000 eur a Itálie, Řecko a Maďarsko obdrží na každou přemístěnou osobu 500 eur k pokrytí výdajů na dopravu. (Evropská komise 2015b)

3. Migrační politika Evropské Unie

3.1 Schengenský prostor

Schengenský prostor a spolupráce jsou založeny na Schengenské dohodě z roku 1985. Schengenský prostor představuje území, na němž je zaručena volnost pohybu osob. Země,

kteří dohodu podepsaly, zrušily všechny vnitřní hranice a používají společné vnější hranice. Zde se používají společná pravidla a postupy vzhledem k vízům pro krátkodobé pobyty, žádosti o azyl a ochranu hranic. Zároveň byla posílena spolupráce a koordinace mezi policejními službami a soudními orgány pro zajištění bezpečnosti v rámci schengenského prostoru. Schengenská spolupráce byla začleněna do právního rámce Evropské unie (EU) na základě Amsterodamské smlouvy z roku 1997. Nicméně ne všechny země spolupracující v Schengenu jsou součástí Schengenského prostoru. Důvodem je to, že si nepřejí zrušit ochranu hranic nebo ještě nesplňují požadované podmínky pro uplatňování schengenského acquis.³

V osmdesátých letech minulého století se začalo diskutovat o významu volného pohybu osob. Některé členské státy se domnívaly, že by se tento koncept měl vztahovat jen na občany Evropské unie (EU), což by znamenalo zachování hraničních kontrol kvůli rozlišování mezi občany EU a státními příslušníky zemí mimo EU. Jiné státy se zastávaly volného pohybu pro všechny, což by znamenalo úplný konec kontrol na vnitřních hranicích. Vzhledem k tomu, že členské státy nemohly dosáhnout dohody, Francie, Německo, Belgie, Lucembursko a Nizozemsko se v roce 1985 rozhodly vytvořit území bez vnitřních hranic. Toto území se začalo označovat jako „schengenský prostor“ po městě v Lucembursku, kde byly podepsány první dohody. Po podepsání Amsterodamské smlouvy byla tato mezivládní spolupráce od 1. května 1999 začleněna do rámce EU. (EUR-Lex 2009)

Klíčová data	
červen 1985	Belgie, Francie, Lucembursko, Německo a Nizozemsko podepisují Schengenskou dohodu.
červen 1990	Belgie, Francie, Lucembursko, Německo a Nizozemsko podepisují Úmluvu k provedení Schengenské dohody.
březen 1995	Úmluva vstupuje v platnost a jsou zrušeny hraniční kontroly mezi Belgií, Francií, Lucemburskem, Německem, Nizozemskem, Portugalskem a Španělskem. (Španělsko a Portugalsko dohodu podepsaly v červnu 1991).

³ Souhrn veškerého platného práva Evropských společenství, které zavazuje všechny členské státy v rámci Evropské unie. (Ministerstvo vnitra)

říjen 1997	Zrušeny kontroly na hranicích s Itálií (Itálie podepsala dohodu v listopadu 1990).
prosinec 1997	Zrušeny kontroly na hranicích s Rakouskem (Rakousko podepsalo dohodu v dubnu 1995).
květen 1999	Amsterodamskou smlouvou se schengenská spolupráce začleňuje do právního rámce EU.
leden 2000	Zrušeny kontroly na hranicích s Řeckem (Řecko dohodu podepsalo v listopadu 1992).
březen 2001	Zrušeny kontroly na hranicích s Dánskem, Finskem, Švédskem, Islandem a Norskem (dohodu podepsaly v prosinci 1996).
prosinec 2007	Zrušeny kontroly na pevninských i námořních hranicích s Českou republikou, Estonskem, Litvou, Lotyšskem, Maďarskem, Maltou, Polskem, Slovenskem a Slovinskem.
březen 2008	Zrušeny kontroly na letištích v České republice, Estonsku, Litvě, Lotyšsku, Maďarsku, na Maltě, v Polsku, na Slovensku a ve Slovinsku.
prosinec 2008	Zrušeny kontroly na hranicích se Švýcarskem (dohoda podepsána v říjnu 2004).
březen 2009	Zrušení kontrol na švýcarských letištích.
prosinec 2011	Zrušeny kontroly na hranicích s Lichtenštejnem (dohoda podepsána v únoru 2008).

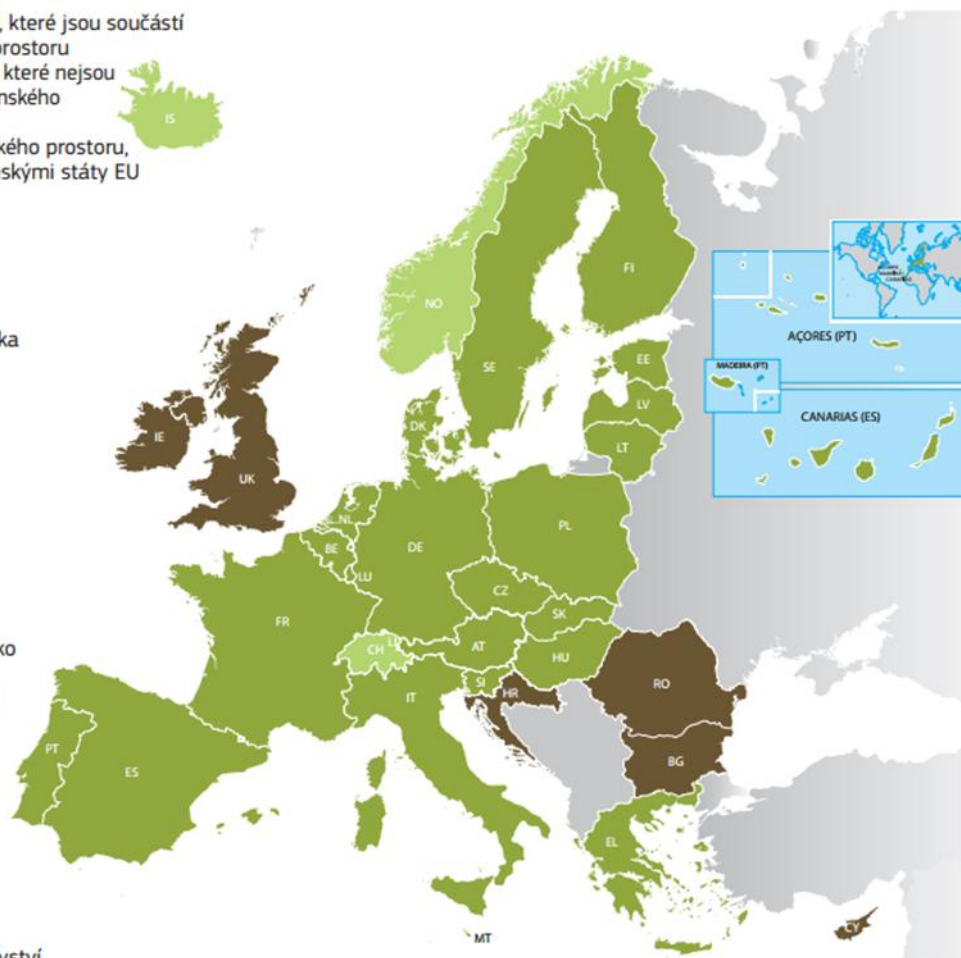
(Schengenský prostor, Evropská komise)

Na následující mapě je přehledně zobrazen schengenský prostor.

Schengenský prostor

- Členské státy EU, které jsou součástí schengenského prostoru
- Členské státy EU, které nejsou součástí schengenského prostoru
- Státy schengenského prostoru, které nejsou členskými státy EU

AT	Rakousko
BE	Belgie
BG	Bulharsko
CH	Švýcarsko
CY	Kypr
CZ	Česká republika
DE	Německo
DK	Dánsko
EE	Estonsko
EL	Řecko
ES	Španělsko
FI	Finsko
FR	Francie
HR	Chorvatsko
HU	Maďarsko
IE	Irsko
IS	Island
IT	Itálie
LI	Lichtenštejnsko
LT	Litva
LU	Lucembursko
LV	Lotyšsko
MT	Malta
NL	Nizozemsko
NO	Norsko
PL	Polsko
PT	Portugalsko
RO	Rumunsko
SE	Švédsko
SI	Slovensko
SK	Slovensko
UK	Spojené království



Pozn.: K zatím poslednímu rozšíření schengenského prostoru došlo 19. prosince 2011, kdy se připojilo Lichtenštejnsko.

(Evropská komise 2014)

Opatření přijatá členskými státy v rámci schengenské spolupráce

- 1) Odstranění kontrol osob na vnitřních hranicích
- 2) Společná sada pravidel vztahujících se na lidi přecházející vnější hranice členských států EU
- 3) Harmonizace podmínek vstupu a pravidel vzhledem k vízům pro krátkodobé pobyty
- 4) Posílená policejní spolupráce (včetně práv na přeshraniční ostrahu a bezprostřední přeshraniční pronásledování)
- 5) Silnější soudní spolupráce prostřednictvím rychlejšího systému vydávání a přesunu výkonu trestních soudních rozhodnutí

Schengenský informační systém (SIS)

Jádrem schengenského mechanismu je informační systém, který byl vytvořen. Umožňuje, aby pracovníci vnitrostátní ochrany hranic a soudní orgány získávaly informace o osobách či věcech.

Členské státy poskytují informace do systému prostřednictvím vnitrostátních sítí (N-SIS) připojených k centrálnímu systému (C-SIS). Tento systém IT doplňuje síť známá jako SIRENE (Supplementary Information Request at the National Entry, žádost o doplňující informace u vnitrostátních záznamů), která představuje lidské rozhraní SIS.

Vízový informační systém (VIS)

Vízový informační systém propojuje konzuláty zemí Schengenu nacházející se v zemích mimo EU, příslušné vnitrostátní orgány a všechny hraniční přechody na vnější hranici schengenského prostoru. Umožňuje vízovým orgánům států Schengenu sdílet informace o žádostech o víza, příslušníkům pohraniční strážce ověřovat pomocí biometrických údajů (např. otisků prstů), zda je daná osoba skutečně právoplatným držitelem víza, a příslušným orgánům identifikovat osoby, které se na schengenském území pohybují bez dokladů nebo s padělkami. VIS také využívají příslušné azylové orgány. (Evropská komise 2014a)

3.2 Společný evropský azylový systém

Azyl se poskytuje lidem, kteří prchají před pronásledováním nebo vážnou újmou. Azyl je základním právem; jeho přiznání je mezinárodním závazkem ve smyslu Ženevské úmluvy z roku 1951 o ochraně uprchlíků. Od roku 1999 EU pracuje na vytvoření společného evropského azylového systému (CEAS) a zlepšení stávajícího právního rámce. V této kapitole jsou popsány tři směrnice, dublinské nařízení a systém EURODAC, jenž jsou základními pilíři Společného evropského azylového systému.

Směrnice o azylovém řízení ⁴

⁴ Směrnice Rady 2005/85/ES ze dne 1. prosince 2005 o minimálních normách pro řízení v členských státech o přiznávání a odnímání postavení uprchlíka

Směrnice o azylovém řízení stanovuje pravidla pro celý proces, v němž se řeší žádost o azyl, včetně toho, jak podávat žádost, jak bude žádost posuzována, jakou pomoc dostane žadatel o azyl, jak se odvolat a zda odvolání umožní pobyt na území, co lze udělat, když žadatel prchá před spravedlností, nebo jak řešit opakované žádosti.

Směrnice o podmínkách přijímání⁵

Směrnice o podmínkách přijímání se zabývá přístupem k podmínkám pro přijímání žadatelů o azyl v době, kdy čekají na vyřízení své žádosti. Zajišťuje, aby žadatelé měli přístup k ubytování, stravě, zdravotní péči a zaměstnání, jakož i k lékařské a psychologické péči.

Kvalifikační směrnice⁶

Kvalifikační směrnice upřesňuje důvody pro přiznání mezinárodní ochrany. Její ustanovení se týkají také řady práv na ochranu před navracením, dále se týkají povolení k pobytu, cestovních dokladů, přístupu k zaměstnání, přístupu ke vzdělání, sociální péče, zdravotní péče, přístupu k ubytování, přístupu k integračním zařízením, a zvláštní ustanovení se týkají dětí a zranitelných osob.

Dublinské nařízení⁷

Hlavní zásadou dublinského nařízení je, že odpovědnost za posouzení žádosti nese především členský stát, který hrál největší úlohu při vstupu nebo pobytu žadatele na území EU. Kritéria pro stanovení odpovědnosti mají toto pořadí důležitosti: rodinné aspekty, vízum nebo povolení k pobytu udělené nedávno v některém členském státě, zda žadatel vstoupil do EU nedovoleně nebo řádně.

EURODAC⁸

⁵ Směrnice Rady 2003/9/ES ze dne 27. ledna 2003, kterou se stanoví minimální normy pro přijímání žadatelů o azyl.

⁶ Směrnice Rady 2004/83/ES ze dne 29. dubna 2004 o minimálních normách, které musí splňovat státní příslušníci třetích zemí nebo osoby bez státní příslušnosti, aby mohli žádat o postavení uprchlíka nebo osoby, která z jiných důvodů potřebuje mezinárodní ochranu, a o obsahu poskytované ochrany.

⁷ Nařízení Rady (ES) č. 343/2003 ze dne 18. února 2003, kterým se stanoví kritéria a postupy pro určení členského státu příslušného k posuzování žádostí o azyl podané státním příslušníkem třetí země v některém z členských států.

⁸ Nařízení Rady (ES) č. 2725/2000 ze dne 11. prosince 2000 o zřízení systému Eurodac pro porovnávání otisků prstů za účelem účinného uplatňování Dublinské úmluvy.

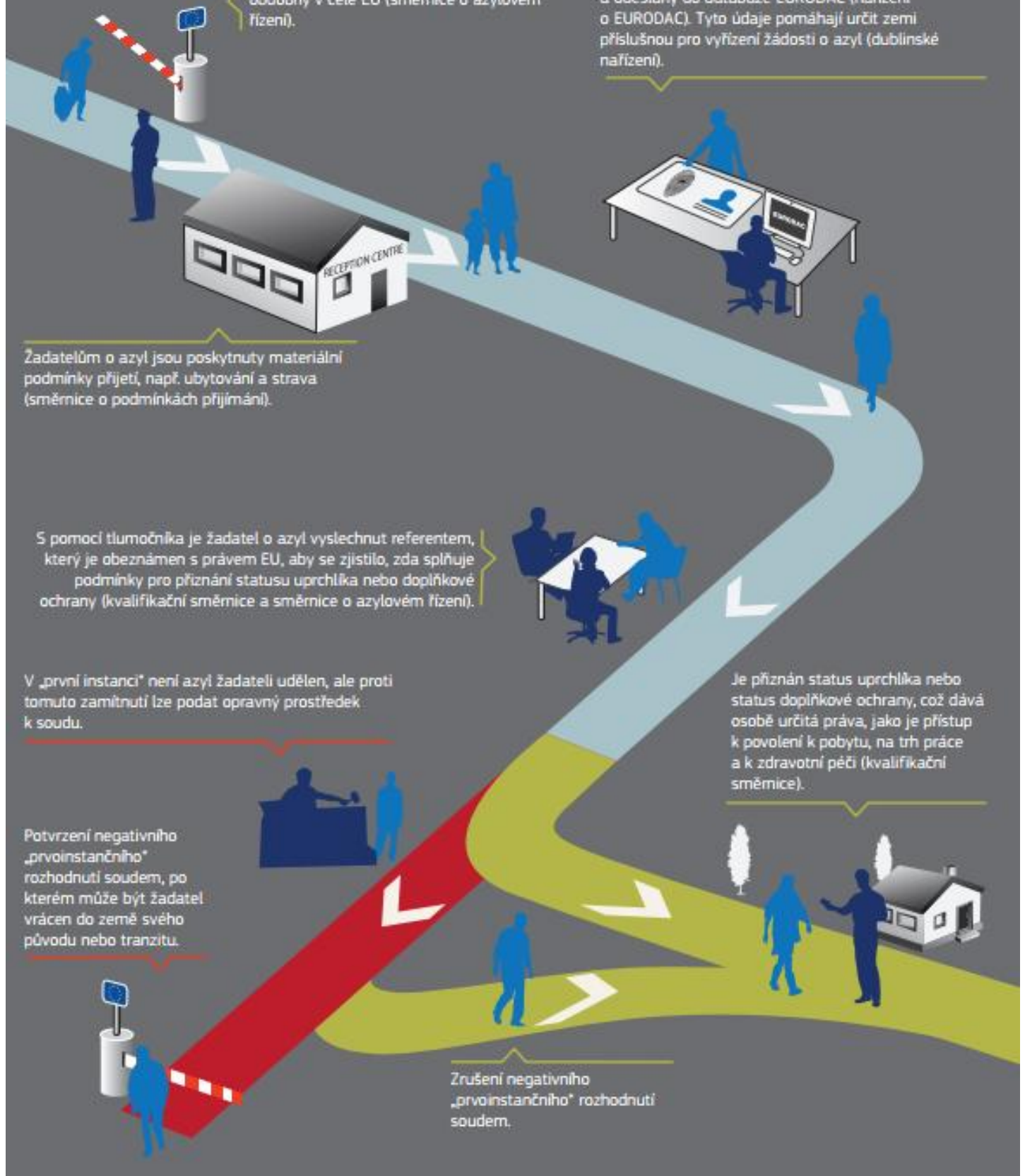
Nařízením o EURODAC byla v EU zřízena databáze otisků prstů azylantů. Otisky žadatelů o azyl se předávají do centrálního systému EURODAC, a to bez ohledu na to, kde se v EU nachází. EURODAC funguje od roku 2003 a od té doby se osvědčil jako velmi úspěšný nástroj IT. (Evropská komise 2014b)

SPOLEČNÝ EVROPSKÝ AZYLOVÝ SYSTÉM (CEAS)

AZYL se poskytuje lidem, kteří prchají před pronásledováním nebo vážnou újmou.

Postup pro podávání žádosti o azyl je nyní obdobný v celé EU (směrnice o azylovém řízení).

Každému žadateli jsou sejmuty otisky prstů a odeslány do databáze EURODAC (nařízení o EURODAC). Tyto údaje pomáhají určit zemi příslušnou pro vyřízení žádosti o azyl (dublinkské nařízení).



Závěr

Cílem této práce bylo zmapování evropské migrační a azylové politiky v rámci současné migrační krize. Práce je zaměřena na aktuální téma, s čímž souvisí fakt, že neexistuje jednotný zdroj na internetu, jenž by poskytoval veškeré informace týkající se migrace. K obtížnosti získávání dat také napomáhá zpoždění publikování některých informací. Příkladem mohou být reporty Eurostatu, statistického úřadu Evropské unie, které jsou vydávány každé čtvrtletí. Reporty se zaměřují na žadatele o azyl a přinášejí informace o počtu žadatelů v EU, graficky zobrazují, z jaké země žadatelé pochází, a do jaké země mají namířeno. Reporty jsou hlavním zdrojem informací o aktuálním dění současné Evropské migrační krize pro evropskou společnost. Nicméně k datu 3. listopadu 2015 byly doposud publikovány jen dva reporty, které se věnovaly prvním dvěma čtvrtletím, zatímco třetí čtvrtletí (červenec- září) není v současné době dostupné. Vzhledem k tomu, že třetí čtvrtletí probíhá během letních měsíců, které přinášejí nejpříjemnější podmínky na cestu do Evropy, je předpokládáno, že počet žádostí o azyl ve státech EU převýšil první i druhé čtvrtletí. Zpoždění publikace tohoto reportu může značit neefektivnost Eurostatu v procesu shromažďování dat, ale také nedokonalosti ve Společném azylovém evropském systému. Orientace v problematice Evropské migrační krize není snadná. Pro obyčejné občany Evropské unie je získání informací přímo z Eurostatu o aktuálním dění na poli migrace obtížné, protože informace nejsou aktualizované, navíc nejsou často publikované v mateřských řečech všech členských států EU.

Na základě analýzy dostupných dat práce došla k závěru, že největší počet žadatelů o azyl představovali v prvním čtvrtletí Kosované, zatímco ve druhém čtvrtletí se Kosované posunuli až za Syřany, Afgánce, Albánce a Íránce. Z toho a také z navýšení počtu žádostí o azyl můžeme usuzovat, že Evropská migrační krize vypukla ve druhém čtvrtletí a nadále probíhá až do současnosti.

Zdroje

Aktuálně.cz:2010. „Válka v Afghánistánu“. 27. 12. 2010. Dostupné na: <http://www.aktualne.cz/wiki/zahranici/valka-afghanistan-isaf/r~i:wiki:1133/> (31. 10. 2015)

BBC. 2015. „Migrant crisis: Explaining the exodus from the Balkans“. 8. 9. 2015. Dostupné na: <http://www.bbc.com/news/world-europe-34173252> (1. 11. 2015)

BBC. 2015. „Migration to Europe explained in graphics“. 9. 11. 2015. <http://www.bbc.com/news/world-europe-34131911> (4. 10. 2015)

Dostupné na: <http://ec.europa.eu/eurostat/documents/2995521/6996925/3-18092015-BP-EN.pdf/b0377f79-f06d-4263-aa5b-cc9b4f6a838f> (31. 10. 2015)

Euractiv. 2015. „Poverty spurs mass migration from Kosovo“. 16. 2. 2015. Dostupné na: <http://www.euractiv.com/sections/global-europe/poverty-spurs-mass-migration-kosovo-312131> (31. 10. 2015)

Eur-lex. 2009. „Schengenský prostor a spolupráce“. <http://eur-lex.europa.eu/legal-content/CS/ALL/?uri=uriserv:l33020> (10. 10. 2015)

Eurostat. 2012a. „Statistika migrace a migrující populace“. Dostupné na: http://ec.europa.eu/eurostat/statistics-explained/index.php/Migration_and_migrant_population_statistics/cs (31. 10. 2015)

Eurostat. 2014b. „Migration and migrant population statistics“. Dostupné na: http://ec.europa.eu/eurostat/statistics-explained/index.php/Migration_and_migrant_population_statistics (31. 10. 2015)

Eurostat. 2015c. „185 000 first time asylum seekers in the EU in the first quarter of 2015“. Dostupné na: <http://ec.europa.eu/eurostat/documents/2995521/6887997/3-18062015-CP-EN.pdf/4457b050-26f9-4cf1-bf27-9ffb73ff8c7b> (31. 10. 2015)

Eurostat. 2015d. „Over 210 000 first time asylum seekers in the EU in the second quarter of 2015“.

Eurostat. 2015f. „Asylum quarterly report“. http://ec.europa.eu/eurostat/statistics-explained/index.php/Asylum_quarterly_report (4. 10. 2015)

Evropská komise. 2014a. „Evropa bez hranic, Schengenský prostor“. Dostupné na: http://ec.europa.eu/dgs/home-affairs/e-library/docs/schengen_brochure/schengen_brochure_dr3111126_cs.pdf (10. 10. 2015)

Evropská komise. 2014b. „Společný evropský azylový systém“. Dostupné na: http://ec.europa.eu/dgs/home-affairs/e-library/docs/ceas-fact-sheets/ceas_factsheet_cs.pdf (10. 10. 2015)

Evropská komise. 2015a. „EVROPSKÁ SOLIDARITA: SYSTÉM PRO RELOKACI UPRCHLÍKŮ“. Dostupné na: http://ec.europa.eu/dgs/home-affairs/what-we-do/policies/european-agenda-migration/background-information/docs/2_eu_solidarity_a_refugee_relocation_system_cs.pdf (1. 11. 2015)

Evropská komise. 2015b. „SDĚLENÍ KOMISE EVROPSKÉMU PARLAMENTU, EVROPSKÉ RADĚ A RADE“. Dostupné na: http://ec.europa.eu/dgs/home-affairs/what-we-do/policies/european-agenda-migration/proposal-implementation-package/docs/communication_on_eam_state_of_play_20151014_cs.pdf (1. 11. 2015)

Fratzke Susan, Bogdan Natalia Banulescu. 2015. „Europe’s Migration Crisis in Context: Why Now and What Next?“. *Migration policy institut*. Dostupné na: <http://www.migrationpolicy.org/article/europe-migration-crisis-context-why-now-and-what-next> (31. 10. 2015)

Hospodářské noviny. 2015. „A jako azyl, Ž jako Ženevská úmluva. Demagog.cz sestavil ‘abecedu migrace’“. Dostupné na: <http://demagogcz.blog.ihned.cz/c1-64582160-a-jako-azyl-z-jako-zenevska-umluva-demagog-cz-sestavil-abecedu-migrace?nomobile=1> (28. 10. 2015)

Institut pro evropskou politiku. Dostupné na: <http://www.europeum.org/cz/integrace/28-integrace--6/660-evropa-a-proces-mezinarodni-migrace-se-zvlastnim-durazem-na-zeme-evropske-unie-a-evropskeho-spolecenstvi-volneho-obchodu> (28. 9. 2015)

KÁBRT, Jan – KUCHARSKÝ, Pavel – SCHAMS, Rudolf. 2000. Latinsko-český slovník. Praha: LEDA

MIGHEALTHNET. 2008. „Informační síť o dobré praxi ve zdravotní péči pro migranty a etnické menšiny v Evropě“. Dostupné na: http://www.mighealth.net/cz/index.php/Z%C3%A1kladn%C3%AD_pojmy_a_jejich_definice (29. 10. 2015)

Ministerstvo vnitra ČR. 2015. Dostupné na:
<http://www.mvcr.cz/migrace/docDetail.aspx?docid=2602&doctype=ART> (14. 9. 2015)

Tvrký, Lubor. 1997. Migrace a její dopady na hostitelskou zemi. Ostrava: Ekonomická fakulta, VŠB- technická univerzita Ostrava. Diplomová práce. Dostupné na:
<http://accendo.cz/wp-content/uploads/DIPLOMKA.pdf> (30. 10. 2015)

Uhlíř David. 1993. Sborník České geografické společnosti ročník 1993. Dostupné na:
http://geography.cz/sbornik/wpcontent/uploads/downloads/2014/03/1993_98_3_Uhlir_Mezin_arnimigraceveevrope.pdf (4. 10. 2015)

UNESCO. 2015. „Asylum Seeker“. Dostupné na: <http://www.unesco.org/new/en/social-and-human-sciences/themes/international-migration/glossary/asylum-seeker/> (29. 10. 2015)