

# SMLOUVA O DÍLO

(dále jen „Smlouva“)

## SOUHRN SMLUVNÍCH DOHOD

dle ustanovení § 536 a násl. Obchodního zákoníku v platném znění

### Smluvní strany:

- (1) Královéhradecký kraj  
Pivovarské náměstí 1245, 500 03 Hradec Králové  
IČ: 708 89 546  
DIČ: CZ70889546  
zastoupený hejtmanem Bc. Lubomírem Francem  
bankovní spojení: Komerční banka, a.s., pobočka Hradec Králové  
č. účtu: ~~43-493110487/0100~~  
(dále jen „Objednatel“) na straně jedné

a

- (2) SOVIS CZ, a.s.  
Pardubická 852/10a, 500 04 Hradec Králové  
IČ: 275 32 208  
DIČ: CZ27532208  
zastoupený Evou Šolínovou, pověřenou na základě plné moci  
zapsaný v OR Krajského soudu v Hradci Králové, oddíl B, vložka 2720  
bankovní spojení: Komerční banka, a.s. Hradec Králové, č. účtu: 43-1147660227/0100  
(dále jen „Zhotovitel“) na straně druhé

### I.

#### Základní ustanovení

- Objednatel přijímá nabídku Zhotovitele na provedení a dokončení stavby „**II/502 – Jičín – Letná – okružní křižovatka (SO 100B)**“ v dané lokalitě a určené lhůtě, specifikovaných v dokumentech v článku II. této Smlouvy (dále jen „Dílo“ nebo „Stavba“) a zároveň se zavazuje za zhotovení Díla zaplatit cenu ve výši **2 026 702,- Kč** vč. DPH (slovy: dvamilionydvacetšesttisícsemdsetdvě Koruny české) v souladu se zněním nabídky (bod c článku II. Smlouvy).
- Zhotovitel se zavazuje provést a dokončit řádně a včas Dílo bez vad za výše uvedenou cenu specifikovanou v odstavci 1 tohoto článku, a to v souladu s podmínkami obsaženými v dokumentech uvedených v článku II. této Smlouvy.

### II.

#### Obsah Smlouvy o dílo

- Níže uvedený souhrn dokumentů tvoří nedílnou součást obsahu Smlouvy. Pojmy a definice uvedené v této Smlouvě a především v tomto článku II. mají stejný význam, jaký jim je přiřazen v Obchodních podmínkách na zhotovení Díla.

Jedná se o následující dokumenty, které jsou nedílnou součástí Smlouvy, jejich důležitost je dána pořadím:

- (a) Souhrn smluvních dohod;
- (b) Oznámení o výběru nejvhodnější nabídky v zadávacím řízení podle § 18 odst. 5 zákona č. 137/2006 Sb., o veřejných zakázkách, v platném znění, na stavební práce: „**II/502 – Jičín – Letná – okružní křižovatka**“ ze dne 22.05.2012, zn. TOÚ/011-12/Ko;
- (c) Nabídka Zhotovitele (Dopis nabídky, Příloha k nabídce) ze dne 12. 4. 2012;
- (d) Zadávací dokumentace, včetně dodatků, týkající se provedení Díla;  
Obchodní podmínky, které zahrnují:
- (e) Zvláštní obchodní podmínky na zhotovení Díla;
- (f) Všeobecné obchodní podmínky Obchodních podmínek staveb pozemních komunikací menšího rozsahu (schválené MD-OI, č.j. 321/08-910-IPK/1 ze dne 9.4.2008 s účinností od 1.5.2008);  
Technické podmínky, které obsahují:
- (g) Technické kvalitativní podmínky (TKP) staveb pozemních komunikací (schválené MDS - OPK);
- (h) Dokumentace stavby;
- (i) Související dokumenty. Tyto dokumenty zahrnují zejména oceněný soupis prací týkající se provedení Díla, harmonogram, rezortní systém jakosti v oboru pozemních komunikací (RSJ – PK) a plán jakosti stavby Díla, ze dne 31.5.2012;

2. Strany si ujednaly, že dokumenty, uvedené v čl. II. pod písmenem d), f), g), h) a rezortní systém jakosti v oboru pozemních komunikací (RSJ – PK), stranám známé a považované jimi za nedílnou součást této Smlouvy, budou v listinné podobě uloženy u Objednatele a tamtéž stranám k dispozici.

3. Nabídková cena je cenou nejvýše přípustnou.

### **III.**

#### **Ostatní a závěrečná ujednání**

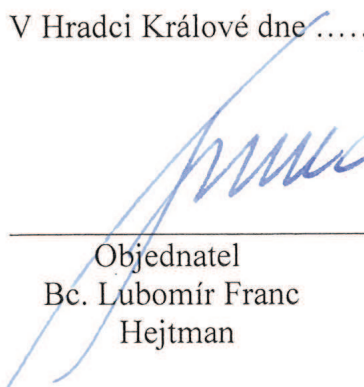
1. Tato Smlouva, jejíž součástí jsou dokumenty uvedené v odst. 1 – (a) až (i) článku II., nabude platnosti a účinnosti dnem podpisu smluvních stran.
2. Zhotovitel si je vědom, že je ve smyslu ust. § 2 písm. e) zákona č. 320/2001 Sb., o finanční kontrole ve veřejné správě a o změně některých zákonů ve znění pozdějších předpisů (dále jen „zákon o finanční kontrole“) povinen spolupůsobit při výkonu finanční kontroly.
3. Obsah této Smlouvy je možné změnit pouze písemným číslovaným dodatkem, odsouhlaseným a podepsaným oběma smluvními stranami.
4. V otázkách, které nejsou touto Smlouvou výslovně upraveny, se řídí právní vztahy smluvních stran ustanoveními obchodního zákoníku a dalšími obecně závaznými právními předpisy České republiky v platném znění.
5. Případné spory mezi stranami projedná a rozhodne příslušný obecný soud České republiky v souladu s obecně závaznými předpisy České republiky.



6. Je-li některé ustanovení této Smlouvy neplatné, odporovatelné nebo nevynutitelné či stane-li se takovým v budoucnu, nedotýká se to platnosti, případně vynutitelnosti ustanovení ostatních, pokud z povahy, obsahu nebo z okolností, za jakých bylo takové ustanovení přijato, nevyplývá, že tuto část nelze oddělit od ostatních ustanovení této Smlouvy. Smluvní strany se zavazují neprodleně zahájit jednání za účelem nové úpravy vzájemných vztahů tak, aby byl zachován původní záměr Smlouvy.
7. Strany prohlašují, že ke dni podpisu Smlouvy mají všechny dokumenty (případně jejich kopie), které jsou označeny jako součást Smlouvy, k dispozici alespoň v jednom vyhotovení, v návaznosti na ujednání čl. II odst. 2 této Smlouvy.
8. Smluvní strany se zavazují, že veškeré informace vzájemně poskytnuté a vztahující se ke Smlouvě se považují za důvěrné a za obchodní tajemství. Kterákoli smluvní strana nesmí bez předchozího písemného souhlasu druhé smluvní strany poskytnout nebo zpřístupnit třetím osobám jakékoli informace nebo dokumenty, které se vztahují ke Smlouvě, které jí již byly nebo budou druhou smluvní stranou předány nebo jinak zpřístupněny. Ustanovení tohoto odstavce se nevztahuje na případy, kdy:
- a) mají smluvní strany opačnou povinnost stanovenou zákonem,
  - b) takové informace sdělí osobám, které mají ze zákona stanovenou povinnost mlčenlivosti
  - c) se takové informace stanou veřejně známými či dostupnými jinak než porušením povinností vyplývajících z tohoto odstavce,
  - d) je poskytnutí takových informací v souladu se Smlouvou a jejím účelem.
9. Smlouva je vyhotovena v sedmi stejnopisech, každý v síle originálu, z nichž Objednatel obdrží pět vyhotovení a Zhotovitel obdrží dvě vyhotovení.
10. Smluvní strany prohlašují, že si Smlouvu přečetly, plně porozuměly jejímu obsahu a s jejím zněním souhlasí. Dále prohlašují, že Smlouvu uzavírají svobodně a vážně, nikoliv v tísní ani za nápadně nevýhodných podmínek. Na důkaz těchto prohlášení připojují své vlastnoruční podpisy.
11. Smlouva byla schválena Radou Královéhradeckého kraje dne 21.5.2012, číslo usnesení RK/16/633/2012

V Hradci Králové dne .....7..06. 2012

V Hradci Králové dne 1. 6. 2012

  
Královéhr: Jecký kraj  
se sídlem v  
Hradci Králové  
15  
Objednatel  
Bc. Lubomír Franc  
Hejtman

  
Zhotovitel  
Eva Šolínová  
pověřena na základě plné moci  
  
SOVIS CZ, a.s.  
Pardubická 852/10a, 500 04 Hradec Králové  
IČ: 27532208, DIČ: CZ 27532208

Poznámka: Údaje označené <sup>1)</sup> musí být doplněny uchazečem před předložením nabídky a údaje označené <sup>2)</sup> budou doplněny před podpisem Smlouvy o dílo (Souhrnu smluvních dohod) s uchazečem, jehož nabídka bude vybrána jako nejvhodnější



**Královéhradecký kraj**  
se sídlem  
Pivovarské náměstí 1245, 500 03 Hradec Králové

Telefon: 495 540 211  
Fax: 495 533 973  
E-mail: svatava.koubova@suskhk.cz  
IČ: 708 89 546  
DIČ: CZ70889546

**SOVIS CZ a.s.**  
**Pardubická 852/10a**  
**500 04 Hradec Králové**

Váš dopis zn. ze dne: Naše značka: Vyřizuje/linka: Hradec Králové dne:  
TOÚ/011-12/Ko Ing. Koubová / 18 22. 05. 2012

Věc: Oznámení o výběru nejvhodnější nabídky v zadávacím řízení podle § 12 odst. 3 – veřejná zakázka malého rozsahu – zákona č. 137/2006 Sb., o veřejných zakázkách, v platném znění, na veřejnou zakázku na stavební práce „II/502 Jičín – Letná – okružní křižovatka“

Sdělujeme Vám, že zadavatel v zadávacím řízení o veřejné zakázce na zhotovitele výše uvedené stavby rozhodl o výběru nejvhodnější nabídky uchazeče, jehož nabídka byla podle hodnotících kritérií vyhodnocena jako ekonomicky nejvýhodnější:

**SOVIS CZ, a.s.**

**Sídlo: Pardubická 852/10a, 500 04 Hradec Králové**

**Právní forma: akciová společnost**

**IČ: 275 32 208**

**Nabídková cena: 4 323 950,- Kč bez DPH**

**z toho pro Královéhradecký kraj: 1 688 918,- Kč bez DPH**

**pro Město Jičín: 2 635 032,- Kč bez DPH**

Další pořadí nabídek:

2. **Silnice Jičín, a.s.**  
**Sídlo: Hradecká 415, 506 33 Jičín**  
Právní forma: akciová společnost  
IČ: 465 04 788  
Nabídková cena: 4 366 121,60 Kč bez DPH  
z toho pro Královéhradecký kraj: 1 942 023,60 Kč bez DPH  
pro Město Jičín: 2 424 098,- Kč bez DPH
3. **COLAS CZ, a.s.**  
**Sídlo: Ke Klíčovu 9, 190 00 Praha 9**  
Právní forma: akciová společnost  
IČ : 261 77 005  
Nabídková cena: 4 509 968,86 Kč bez DPH  
z toho pro Královéhradecký kraj: 1 882 428,90 Kč bez DPH  
pro Město Jičín: 2 627 539,90 Kč bez DPH



4. **EUROVIA CS, a.s.**  
**Sídlo: Národní 10, 113 19 Praha 1**  
Právní forma: akciová společnost  
IČ: 452 74 924  
Nabídková cena: 4 580 454,- Kč bez DPH  
z toho pro Královéhradecký kraj: 1 987 934,- Kč bez DPH  
pro Město Jičín: 2 592 520,- Kč bez DPH
5. **STRABAG a.s.**  
**Sídlo: Na Bělidle 198/21, 150 00 Praha 5**  
Právní forma: akciová společnost  
IČ : 608 38 744  
Nabídková cena: 4 738 466,30 Kč bez DPH  
z toho pro Královéhradecký kraj: 2 001 843,40 Kč bez DPH  
pro Město Jičín: 2 736 622,90 Kč bez DPH
6. **Skanska a.s.**  
**Sídlo: Líbalova 1/2348, 149 00 Praha**  
Právní forma: akciová společnost  
IČ: 262 71 303  
Nabídková cena: 5 144 888,- Kč bez DPH  
z toho pro Královéhradecký kraj: 2 198 179,00 Kč bez DPH  
pro Město Jičín: 2 946 709,- Kč bez DPH

Toto rozhodnutí odpovídá pořadí nabídek podle hodnocení hodnotící komise. Uchazeč, jehož nabídka byla vyhodnocena jako ekonomicky nejvýhodnější, nabídl nejnížší nabídkovou cenu za předmět veřejné zakázky bez DPH a společně s dalšími pěti uchazeči nejdelší záruční dobu na provedené stavební dílo. Uchazeč, který se umístil v pořadí na druhém místě, byl hodnocen komisí z hlediska ekonomické výhodnosti podle dílčích hodnotících kritérií na druhém místě a uchazeč, který se umístil v pořadí na třetím místě, byl hodnocen komisí z hlediska ekonomické výhodnosti podle dílčích hodnotících kritérií na třetím místě.

Další závazné podmínky:

Tento dopis nevytváří závaznou smlouvu o dílo. Závazné smlouvy o dílo vzniknou jejich podpisem v souladu se zadávacími podmínkami.

Smlouvy o dílo a vztahy z nich vzniklé a s nimi související se řídí právním řádem ČR.

**Uchazeč, jehož nabídka byla vybrána jako nejvhodnější, se tímto současně vyzývá k předložení Smlouvy o dílo s Královéhradeckým krajem a Smlouvy o dílo s Městem Jičín k podpisu a dále k předložení dokladů, prokazujících splnění kvalifikace dodavatele, v originále nebo úředně ověřené kopii.**

Josef Ješina  
člen rady Královéhradeckého kraje  
zodpovědný za oblast dopravy a silničního hospodářství  
(na základě plné moci - usnesení Rady KHK  
RK/35/1530/2009)

# D O P I S N A B Í D K Y

**NÁZEV STAVBY:** II/502 – Jičín – Letná – okružní křižovatka

**PRO:** Královéhradecký kraj  
Pivovarské náměstí 1245, 500 03 Hradec Králové

Prozkoumali jsme Obchodní podmínky, Technické podmínky, Dokumentaci stavby, Soupis prací – výkaz výměr včetně preambule, další související dokumenty a připojenou Přílohu k nabídce pro realizaci výše uvedené stavby. Tímto nabízíme provedení a dokončení stavby a odstranění veškerých vad v souladu s touto nabídkou, jejíž součástí jsou všechny uvedené dokumenty, za částku ve výši (v měně platby)

Pro Královéhradecký kraj (vč. rezervy)

cena bez DPH	1 688 918,-	korun českých
DPH (20%)	337 784,-	korun českých
cena celkem	2 026 702,-	korun českých


*nebo za částku, která bude stanovena v souladu s Obchodními podmínkami Smlouvy o dílo.*

Souhlasíme s tím, že tato nabídka bude platit do **30. 9. 2012**, a že pro nás zůstane závazná a může být přijata kdykoli do této doby. Uznáváme, že Příloha k nabídce tvoří součást této nabídky.

Bude-li naše nabídka přijata, poskytneme požadovanou záruku za provedení díla, pokud je požadována, začneme s realizací díla co nejdříve to bude možné po datu zahájení prací, a dokončíme stavbu v souladu s výše uvedenými dokumenty ve lhůtě pro její dokončení.

Pokud a dokud nebude uzavřena Smlouva o dílo, nebude tato nabídka, spolu s jejím písemným přijetím z Vaší strany, představovat závaznou Smlouvu o dílo mezi námi.

*Uznáváme, že nejste povinni přijmout nejnižší nebo jakoukoli nabídku, kterou obdržíte.*

Podpis  funkce OBCHODNÍ MANAŽER

řádně oprávněn podepisovat nabídky jménem SOVIS CZ, a.s.

Adresa: Pardubická 852/10a, 500 04 Hradec Králové

Datum 12. 4. 2012

  
SOVIS CZ, a.s.  
Pardubická 852/10a, 500 04 Hradec Králové  
IČ: 27532208, DIČ: CZ 27532208

Pozn.: před podpisem smluv s vybraným uchazečem bude upraveno podle příslušného zadavatele (objednatel)



# PŘÍLOHA K NABÍDCE

## NÁZEV STAVBY: II/502 – Jičín – Letná – okružní křižovatka

Položka	Článek	Údaje
Datum zahájení prací		18. 6. 2012
Termín dokončení prací		30. 8. 2012
Termín dokončení _____ (6 týdnů po termínu dokončení prací)	1.1.9	11. 10. 2012
Doba realizace stavby		11 týdnů + 6 týdnů
Právo Smlouvy o dílo _____	1.4	Právo České republiky
Jazyk _____	1.5	čeština
Oprávněné osoby objednatelů _____	3.1	Bc. Lubomír Franc, hejtman Královéhradeckého kraje Pivovarské náměstí 1245 500 03 Hradec Králové
Jméno a adresa zástupce objednatele _____ Jméno a adresa správce stavby:  Hlavní inženýr stavby:  Technický dozor stavebníka:	3.2	SÚS Královéhradeckého kraje a.s. Kutnohorská 59, 500 04 Hradec Králové Ing. Karel Charousek SÚS Královéhradeckého kraje a.s. Kutnohorská 59, 500 04 Hradec Králové  Čeněk Hrdlička, Petr Bulíček SÚS Královéhradeckého kraje a.s. Středisko Jičín, Koněvova 467 506 01 Jičín
Jméno a adresa koordinátora BOZP :		SÚS Královéhradeckého kraje a.s. Kutnohorská 59, 500 04 Hradec Králové
Lhůta pro předání programu prací _____	7.2	Do 14 dnů po datu zahájení prací
Smluvní pokuta za nesplnění termínu dokončení	7.4	0,3 % za den až do maxima 30% ceny uvedené ve Smlouvě o dílo
Záruční doba _____	9.1	60 měsíců počítaných od data uvedeného v protokolu podle článku 8.1
Měna platby _____	11.7	koruna česká
Výše úroků z prodlení _____	11.8	0,2 % za den z ceny uvedené ve Smlouvě o dílo

Pojištění: \_\_\_\_\_

14.1 a 14.2

<b>Typ pojištění</b>	<b>Pojistná částka</b>	<b>Jméno (a) pojištěného (pojištěných)</b>
Práce, materiály, techn. zařízení a poplatky	Cena uvedená ve Smlouvě o dílo plus 15 %	
Vybavení zhotovitele	Cena plné náhrady	
Odpovědnost - zranění osob a škody na majetku	Min. 10 milionů Kč	SOVIS CZ, a.s.
Pracovníci		
Jiná pojistná smlouva		

Poznámka: s výjimkou položek, vyplněných zadavatelem, doplní uchazeč informace před tím, než podá nabídku, před podpisem smluv s vybraným uchazečem bude upraveno podle příslušného zadavatele (objednatele)



# **ZVLÁŠTNÍ OBCHODNÍ PODMÍNKY**

**na zhotovení stavby**

**„II/502 – Jičín – Letná – okružní křižovatka”**

**V Hradci Králové 20. 3. 2012**

# ZVLÁŠTNÍ OBCHODNÍ PODMÍNKY

**Platnost těchto Zvláštních obchodních podmínek a Obchodních podmínek staveb pozemních komunikací (PK) menšího rozsahu.**

Zvláštní obchodní podmínky jsou nadřazeny Obchodním podmínkám staveb PK menšího rozsahu a upřesňují jejich obecné ustanovení. Články a paragrafy Obchodních podmínek staveb PK menšího rozsahu, které nejsou ve Zvláštních obchodních podmínkách zmiňovány zůstávají v platnosti, tak jak byly schváleny MD-OI, č.j. 321/08-910-IPK/1 ze dne 9.4.2008 s účinností od 1. května 2008, se současným zrušením Obchodních podmínek staveb PK menšího rozsahu, schválených MDS-OPK č.j. 475/02-120-RS/1 ze dne 22.10.2002, resp. v poslední platné verzi

Tyto Zvláštní obchodní podmínky tvoří spolu se Všeobecnými obchodními podmínkami Obchodní podmínky Smlouvy o dílo na zhotovení stavby.

**Tyto Zvláštní obchodní podmínky mění uvedené Všeobecné obchodní podmínky takto:**

## 1. VŠEOBECNÁ USTANOVENÍ

1.1.1 se nahrazuje:

„**Smlouva o dílo**“ je dvoustranný právní úkon a tvoří ji Souhrn smluvních dohod, Dopis o přijetí nabídky (Oznámení o výběru nejvhodnější nabídky), Dopis nabídky, tyto Obchodní podmínky, Technické podmínky, Dokumentace stavby, Související dokumenty a další dokumenty (pokud existují), jejichž seznam je uveden v Souhrnu smluvních dohod.

**Související dokumenty** znamenají dokumenty sestavené zhotovitelem a předané spolu s Dopisem nabídky, tak jak jsou obsaženy ve Smlouvě o dílo. Tyto dokumenty zahrnují zejména oceněný soupis prací a harmonogramy.“

1.1.2 se doplňuje:

„Součástí Technických podmínek jsou zejména Technické kvalitativní podmínky staveb pozemních komunikací, vydané Ministerstvem dopravy v platném znění (TKP), Zvláštní technické kvalitativní podmínky vypracované pro konkrétní stavbu (ZTKP) a další dokumenty, uvedené ve Smlouvě.“ Technické podmínky ve smyslu těchto obchodních podmínek nejsou totožné s Technickými podmínkami, vydávanými v číslované řadě Ministerstvem dopravy.

1.1.3 se nahrazuje:

„Dokumentace stavby“ v rámci Zadávací dokumentace stavby (ZDS) je Projektová dokumentace DSP + DZS a veškeré změny této dokumentace.

1.1.4 se doplňuje:

<b>Objednatel</b>	Královéhradecký kraj Pivovarské náměstí 1245, 500 03 Hradec Králové IČ: 708 89 546, DIČ: CZ70889546
<b>Oprávněná osoba</b>	Bc. Lubomír Franc, hejtman Královéhradeckého kraje
<b>Zástupce objednatele (správce stavby)</b>	SÚS Královéhradeckého kraje a.s. Kutnohorská 59, 500 04 Hradec Králové IČ: 27502988, DIČ: CZ27502988
<b>Oprávněná osoba správce stavby:</b>	v souladu se zápisem v obchodním rejstříku
<b>Hlavní inženýr stavby:</b>	Ing. Karel Charousek, SÚS Královéhradeckého kraje a.s., Kutnohorská 59, 500 04 Hradec Králové, tel.:495540258



**Technický dozor:** Čeněk Hrdlička, Petr Bulíček, SÚS Královéhradeckého kraje a.s.,  
středisko Jičín, Koněvova 467, 506 01 Jičín, tel. 493532250

**Jméno a adresa koordinátora BOZP:** SÚS Královéhradeckého kraje a.s.  
Kutnohorská 59,  
500 04 Hradec Králové

#### 1.1.5 zní:

"**Zhotovitel**" je totožný termín, jako „**Dodavatel**“ ve smyslu zákona o veřejných zakázkách ve všech mluvnických formách a podobách a znamená osobu (osoby) označenou (é) jako zhotovitel v Dopise nabídky přijaté objednatelem a v Souhrnu smluvních dohod podepsaném stranami, a právní nástupce této osoby nebo osob.

Zhotovitel musí mít jako stavební podnikatel příslušná oprávnění k provádění konkrétních (vztahujících se k předmětné stavbě) stavebních a montážních prací jako předmětu své činnosti a vybrané činnosti ve výstavbě musí zabezpečit fyzickými osobami, které získaly oprávnění k výkonu těchto činností, podle zvláštních předpisů. Zabezpečí odborné vedení provádění stavby stavbyvedoucím (který zajistí plnění všech povinností uložených mu stavebním zákonem) a výkon prací, k jejichž provádění je předepsáno zvláštní oprávnění, osobami, které jsou držiteli takovýchto oprávnění.

#### 1.1.9 se doplňuje:

„Někdy může být vhodnější místo slova lhůta použít slovo „termín“, což znamená poslední den příslušné lhůty.“

#### 1.1.14 se doplňuje:

„Vyšší moc může zahrnovat, avšak neomezuje se na ně, následující události nebo okolnosti, pokud jsou splněny výše uvedené podmínky:

- a) válka, konflikty (ať byla válka vyhlášena nebo ne), invaze, akty nepřátelství ze zahraničí,
- b) rebelie, terorismus, revoluce, povstání, vojenský převrat nebo uchopení moci, nebo občanská válka,
- c) výtržnost, vzpoura, nepokoje, stávková akce nebo výluka vyvolaná jinými osobami než je personál zhotovitele a jiní zaměstnanci zhotovitele a podzhotovitelů,
- d) válečná munice, výbušniny, ionizující záření nebo kontaminace radioaktivitou, pokud nebyla způsobena tím, že tuto municí, výbušniny, ionizující záření nebo radioaktivitu použil zhotovitel,
- e) přírodní katastrofy jako je zemětřesení, vichřice, blesk, tajfun nebo vulkanická aktivita.“

#### 1.1.19 se doplňuje:

„... a odstranění vad.“

#### Za 1.1.19 se vkládají nové články:

„**1.1.20 „Soupis prací“** je totožný termín jako „Soupis prací včetně výkazu výměr“ ve všech mluvnických formách a podobách - znamená kompletní seznam prací nutných ke zhotovení díla, sestavený podle Oborového třídníku stavebních konstrukcí a prací staveb pozemních komunikací (OTSKP) schváleného Ministerstvem dopravy, s uvedením jejich množství objednatelem a oceněný zhotovitelem; je zahrnut v Souvisejících dokumentech.“

„**1.1.21 „Dopis o přijetí nabídky“** znamená oznámení o výběru nejvhodnější nabídky, přičemž Smlouva o dílo vznikne až podepsáním Souhrnu smluvních dohod oběma stranami.“

„**1.1.22 „Dopis nabídky“** znamená dokument nadepsaný Dopis nabídky, který byl sestaven zhotovitelem a obsahuje podepsanou nabídku objednateli na zhotovení stavby včetně příslušných dokumentů podle zákona o veřejných zakázkách.

„**1.1.23 „Související dokumenty“** znamenají dokument(y) nadepsaný(é) Související dokumenty, sestavené zhotovitelem a předané spolu s Dopisem nabídky, tak jak jsou obsaženy ve Smlouvě o dílo.“

„1.1.24 „Nabídka“ znamená Dopis nabídky a všechny ostatní dokumenty, jak jsou uvedeny ve Smlouvě o dílo, které uchazeč v souladu se zákonem o veřejných zakázkách předal spolu s Dopisem nabídky.“

„1.1.25 „Příloha k nabídce“ znamená vyplněné stránky nadepsané Příloha k nabídce, které jsou připojeny k Dopisu nabídky a tvoří jeho součást.“

1.1.26 „Vady díla“ je vše to, čím se liší skutečné provedení díla od výsledku, který je určen Smlouvou o dílo.

1.3 se poslední slovo v odstavci „v Příloze k nabídce.“ nahrazuje slovem „ve Smlouvě o dílo.“

1.4 se doplňuje:

„Řídí-li se Smlouva o dílo právem České republiky, řídí se Obchodním zákoníkem s výjimkou těch jeho ustanovení, která jsou v těchto Obchodních podmínkách upravena odchylně.“

1.5 se doplňuje:

„Okolnosti týkající se průběhu výstavby se zapisují do stavebního deníku, jehož vedení zhotovitelem, náležitosti, podrobnosti vedení a využití jsou upraveny zvláštním předpisem. Písemnost zasílaná poštou se posílá doporučeně.“

## 2. OBJEDNATEL

V 2.2 se:

slovo „pomůže“ nahrazuje slovy „bude nápomocen“ a na konci věty se doplňuje text: „...v zemi místa stavby, ale nikoli jinde.“

2.4 se doplňuje „Na všeobecné povinnosti ...“

Za 2.4 se vkládá nový článek:

„2.5 Objednatel je oprávněn svolávat kontrolní dny stavby za účelem přijetí opatření pro další práce, dodržení kvality při provádění díla a termínu pro dokončení stavby. Zaznamená věci projednávané na kontrolním dnu stavby a poskytne kopie účastníkům jednání. V záznamu bude uvedena odpovědnost za veškeré kroky, které se mají podniknout v souladu se Smlouvou o dílo.“

## 3. ZÁSTUPCE OBJEDNATELE

V 3.2 poslední věta zní:

"Zástupce objednatele bude spravedlivě a nestranně vykonávat pravomoci objednatele v následujícím rozsahu:

1) Výkon stavebního dozoru, u silničních staveb dle metodického pokynu Výkon stavebního dozoru na stavbách pozemních komunikací, vydaný Ministerstvem dopravy, v platném znění.

Jedná se zejména o tyto činnosti:

- předání staveniště, sepsání zápisu
- kontrola technologických postupů provádění stavby dle schválené projektové dokumentace, stavebního povolení, platných ČSN, TP, TKP a ZTKP
- přebírání provedených prací, které dalším postupem prací budou zakryty - zejména
  - základové spáry
  - drenážní systém
  - izolace proti vodě a vlhkosti
  - výztuž konstrukcía další dle konkrétního návrhu řešení
- kontrola směrového a výškového umístění stavby a porovnání s projektovou dokumentací a učinit příslušná opatření při nesouladu



- důsledné vyžadování a provádění kontrol realizace předepsaných zkoušek, účast na jejich průběhu a pořízení zápisu o provedené zkoušce
- organizování kontrolních dnů stavby
- hlášení archeologických nálezů příslušným orgánům
- spolupráce s projektantem stavby zabezpečujícím autorský dozor při zajišťování souladu realizovaných dodávek a prací s projektem
- dohlížet na řádné dokumentování průběhu stavby, kontrolovat vedení stavebního deníku zhotovitelem, pravidelně odsouhlasovat veškeré záznamy provedené zhotovitelem nebo orgány oprávněnými provádět zápisy do stavebního deníku
- kontrolovat dodržení smluvních podmínek daných smlouvou na zhotovení díla, v případě nutných změn zajistit jejich zapracování do smluvního vztahu
- sledovat průběh výstavby s hlediska časového plánu každé jednotlivé akce
- dodržování podmínek zákona č. 309/2006 Sb. kterým se upravují požadavky bezpečnosti a ochrany zdraví při práci v pracovněprávních vztazích a o zajištění bezpečnosti a ochrany zdraví při činnosti nebo poskytování služeb mimo pracovněprávní vztahy, v platném znění, a prováděcích předpisů
- odsouhlasovat provedené práce, které nejsou obsaženy v projektové dokumentaci, jako jsou např. vícepráce nebo změny projektových řešení, které byly navrženy v průběhu výstavby.
- kontrolovat u zhotovitele předepsané doklady (prohlášení o shodě, atesty) o použitých materiálech a zabudovaných výrobcích, které je nutné předložit při řízení o užívání stavby.
- zajišťovat zapracování změn do PD podle skutečnosti
- kontrolovat věcnou a finanční správnost fakturovaných položek oproti rozpočtu stavby
- zajistit konečné vyúčtování stavby
- zúčastnit se na základě výzvy zhotovitele přejímky provedených stavebních prací kde bude provedena kontrola provedených prací a sestavení seznamu zjištěných vad a nedodělků
- bude provedena kontrola předepsaných dokumentů pro přejímku:
  - stavební deník
  - PD se zakreslenými změnami dle skutečného provedení
  - prohlášení o shodě zabudovaných materiálů a výrobků
  - dokladů o provedených zkouškách a revizích
  - vyjádření zainteresovaných orgánů státní a veřejné správy
  - souhrnnou závěrečnou zprávu zhotovitele o kvalitě provedených prací
  - sepsání protokolu o odevzdání a převzetí stavby
  - po uplynutí lhůty pro odstranění vad a nedodělků provedení kontroly jejich odstranění a sepsání o tom zápis z jednání.

## 2) Inženýrská činnost po dokončení stavby.

Jedná se zejména o tyto činnosti:

- zajištění užívání stavby dle stavebního zákona
- sledovat stavbu v záruční době, v případě výskytu vad, zajistit jejich odstranění. Před uplynutím záruční doby svolat jednání, za účelem projednání kvality stavby před uplynutím záruční doby, zajistit, aby případné závady byly odstraněny.“

## 4. ZHOTOVITEL

Ve 4.1 třetí věta zní:

„Materiály a technologická zařízení se stávají vlastnictvím objednatele, jakmile nastane dřívější z následujících možností:

- a) když jsou zabudovány do stavby nebo zaplacený objednatelem,

- b) dojde v důsledku odstoupení od Smlouvy o dílo k jejich zaplacení objednatelem podle článků 12.4 a 13.2.“

#### 4.1 se doplňuje:

„Zhotovitel je povinen na viditelném místě u vstupu na staveniště osadit stavbu informační tabulí k označení stavby dle pokynu objednatele (s uvedením loga poskytovatele finančních prostředků), se zpracováním identifikačních údajů uvedených ve štítku o povolení stavby a rovněž náležitostí pro oznámení zahájení prací oblastnímu inspektorátu práce podle zákona č. 309/2006 Sb., v platném znění, a to podle vzoru předaného mu k tomuto účelu objednatelem. V případě rozhodnutí o spolufinancování stavby z prostředků EU v rámci Operačního programu Doprava bude informační tabule upravena podle pokynů objednatele tak, aby odpovídala požadavkům Evropské komise pro publicitu u takto spolufinancovaných staveb. Zhotovitel je povinen informační tabuli udržovat v čitelném a aktuálním stavu po celou dobu provádění stavby až do jejího dokončení, resp. do vydání kolaudačního souhlasu.“

#### 4.3 se doplňuje:

„Zhotovitel bude odpovídat za jednání nebo chyby všech podzhotovitelů (to je jiných osob, kterým zadá zhotovitel zhotovení části stavby) stejně jako by šlo o jednání nebo chyby zhotovitele.

V případě, že zhotovitel bude chtít změnit podzhotovitele, prostřednictvím kterého prokázal v rámci zadávacího řízení splnění kvalifikace pro tuto stavbu, pak i nový podzhotovitel musí splňovat kvalifikaci v požadovaném rozsahu. Zhotovitel předloží prokázání splnění kvalifikace nového podzhotovitele objednateli společně s žádostí o schválení nového podzhotovitele.“

#### 4.4 se doplňuje:

„Vzor záruky je součástí zadávací dokumentace.

Zhotovitel zajistí, že záruka za provedení díla bude platná, dokud neprovede a nedokončí stavbu a nepředá objednateli záruku za odstranění vad podle článku 4.6. Objednatel vrátí záruku za provedení díla zhotoviteli do 21 dnů poté, co vydal Protokol o předání a převzetí dokončené stavby podle článku 8.1 a obdržel od zhotovitele záruku za odstranění vad.

Pokud objednatel nepožaduje pro zajištění kvality prací po zhotoviteli předložení záruky za provedení díla, resp. záruky za odstranění vad, je oprávněn požadovat na zhotoviteli díla dohodnuté finanční sankce za nedodržení kvality prací, a to formou slevy z celkové ceny díla do výše 10 %, případně prodloužením záruční doby.

Při nedodržení termínů odstranění záručních vad, nebo neprovedení prací v záruční době se stanoví smluvní pokuta ve výši 5.000,- Kč za každý den prodlení a za každý případ.

Za 4.4 se vkládá šest nových článků:

#### **Zajištění jakosti**

**4.5** Zhotovitel předloží doklad o zavedeném systému zajištění jakosti ve smyslu Metodického pokynu Systém jakosti v oboru pozemních komunikací (MP SJ-PK), který bude zabezpečovat jakostní požadavky Smlouvy o dílo. Systém bude odpovídat podrobnostem uvedeným ve Smlouvě o dílo. Objednatel nebo jeho zástupce (je-li) je oprávněn podrobit přezkoumání jakýkoliv aspekt systému.

Současně zhotovitel předloží závazný odsouhlasený kontrolní a zkušební plán k prokázání kvality provedených prací. V rámci stavby bude vést zhotovitel laboratorní deník stavby.

#### **Záruka za odstranění vad**

**4.6** Je-li to uvedeno v Příloze k nabídce, vydá zhotovitel objednateli záruku za odstranění vad podle čl. 4.4. současně s oznámením o dokončení stavby podle článku 8.1. Záruka za odstranění vad bude mít formu schválenou objednatelem a od jím schválené třetí strany. Vzor záruky je součástí zadávací dokumentace. Zhotovitel zajistí, že záruka za odstranění vad bude platná, dokud neodstraní veškeré vady oznámené v záruční době. Objednatel vrátí záruku za odstranění vad zhotoviteli do 42 dnů po uplynutí záruční doby a po odstranění veškerých vad oznámených v záruční době.



## **Kontrolní prohlídky stavby**

4.7 Zhotovitel je povinen nejpozději 14 dnů předem nahlásit objednateli provedení prací odpovídajících fázím výstavby uvedeným ve stavebním povolení pro uskutečnění kontrolních prohlídek stavby podle stavebního zákona, podle dohody s objednatelem k nim vytvořit podmínky, zajistit potřebné podklady a spolupráci a těchto kontrolních prohlídek se zúčastnit.“

## **Bezpečnost a ochrana zdraví při práci**

4.8 Zhotovitel zajistí dodržování těchto podmínek z hlediska bezpečnosti a ochrany zdraví při práci podle zákona č. 262/2006 Sb., zákoníku práce, v platném znění, zákona č. 309/2006 Sb. a souvisejících předpisů, včetně:

- plnění zákonných požadavků, týkajících se provozu vyhrazených technických zařízení,
- plnění požadavků na bezpečný provoz a používání strojů, technických zařízení, přístrojů a nářadí,
- zavedení systému požární ochrany podle příslušných právních předpisů,
- zavedení systému nakládání s odpady podle zákona o odpadech,
- plnění požadavků v dopravě, které je zaměstnavatel povinen zajistit při provozování dopravy dopravními prostředky (mj. zpracování místního provozního bezpečnostního předpisu a plnění požadavků norem ADR při přepravě nebezpečných věcí),
- plnění požadavků zákona o chemických látkách a chemických přípravcích v platném znění.

Plní-li na jednom pracovišti úkoly zaměstnanci dvou a více zaměstnavatelů, jsou zaměstnavatelé povinni se vzájemně písemně informovat o rizicích a přijatých opatřeních k ochraně před jejich působením.

Zhotovitel je povinen plnit veškeré povinnosti vyplývající pro něj ze zákona č. 309/2006 Sb., o zajištění dalších podmínek bezpečnosti a ochrany zdraví při práci, zejména ve vztahu ke koordinátorovi bezpečnosti a ochrany zdraví při práci na staveništi (byl-li objednatelem určen).

Dále je zhotovitel povinen zavázat jiné fyzické osoby působící s jeho vědomím na stavbě:

- a) k dodržování předpisů v bezpečnosti a ochraně zdraví a k povinnosti používat osobní ochranné prostředky, technická zařízení, přístroje a nářadí splňující požadavky zvláštních předpisů,
- b) k povinnosti 5 dnů před převzetím pracoviště informovat zhotovitele o všech okolnostech, které by mohly vést ke zvýšení rizika ohrožení života a poškození zdraví jiných pracovníků.

Neplnění výše uvedených povinností se považuje za neplnění povinností zhotovitele podle Smlouvy o dílo.“

## **Vytyčení stavby**

„4.9 Zhotovitel zajistí vytyčení stavby a obvodu staveniště (včetně vytyčení tras technické infrastruktury v místě jejich střetu se stavbou) oprávněnými osobami podle hlavních bodů, os a referenčních výšek uvedených ve Smlouvě o dílo nebo oznámených objednatelem.“

## **Archeologické nálezy**

„4.10 Všechny fosílie, kulturně cenné nebo starožitné předměty, detaily stavby a chráněné části přírody nebo předměty geologického nebo archeologického zájmu nalezené na staveništi budou předány do péče a pravomoci objednatele. Zhotovitel podnikne odpovídající opatření k tomu, aby se personálu zhotovitele nebo jiným osobám zabránilo v odnesení, poškození nebo zničení těchto nálezů.

Objevení takového nálezu zhotovitel neprodleně oznámí objednateli a v nezbytném rozsahu práce v místě nálezu přeruší. Objednatel v souladu s podmínkami stavebního úřadu resp. orgánu státní památkové péče či orgánu ochrany přírody a krajiny vydá pokyn k dalšímu postupu.“

## 7. LHŮTA PRO DOKONČENÍ

7.1 se doplňuje:

„Jsou-li v Příloze k nabídce uvedeny části stavby s kratší lhůtou pro jejich dokončení, nebo jiné postupné termíny plnění, vztahuje se tento a dále uvedené články 7.3, 7.4, a 8.1 přiměřeně též na tyto části.

Zhotovitel dokončí celou stavbu a všechny její části (jsou-li jaké) ve lhůtě pro dokončení stavby nebo části stavby (podle okolností), včetně:

- a) úspěšného provedení přejímacích zkoušek a
- b) předání veškerých dalších podkladů požadovaných objednatelem pro přejímací řízení (například: kompletní Souhrnná závěrečná zpráva zhotovitele o hodnocení jakosti díla, stavební deníky, dokumentace skutečného provedení stavby včetně zaměření, geometrický oddělovací plán, doklady o archeologickém dohledu a nakládání s odpady a podobně) a
- c) dokončení veškerých prací, které jsou uvedeny ve Smlouvě o dílo, tak jak se požaduje k tomu, aby byla stavba nebo její část pokládána za dokončenou pro účely převzetí.“

7.2 text se ruší a nahrazuje tímto textem:

„Ve lhůtě stanovené v Příloze k nabídce předá zhotovitel objednateli program prací stavby, který bude obsahovat:

- a) časový plán zpracování dokumentace zhotovitele (je-li jaká), zadávání subdodávek, výroby technologického zařízení, dodávek na staveniště a provádění prací s vyznačením podzhotovitelů
- b) odhad plateb, o nichž zhotovitel očekává, že budou splatné v každém čtvrtletí až do doby vydání Protokolu o předání a převzetí dokončené stavby
- c) sled a časování prohlídek a zkoušek stanovených ve Smlouvě o dílo
- d) průvodní zprávu obsahující:
  - (i) stručný popis metod, podle nichž zhotovitel hodlá postupovat, a
  - (ii) odhad počtu personálu a vybavení zhotovitele na staveništi v každé z hlavních etap.

Zhotovitel rovněž předá revidovaný program, kdykoli předchozí program nesouhlasí se skutečným postupem nebo povinnostmi zhotovitele.“

## 8. PŘEVZETÍ PRACÍ

8.1 text se ruší a nahrazuje tímto textem:

Zhotovitel může prostřednictvím oznámení objednateli nebo jeho zástupci (je-li nějaký) požádat o vydání Protokolu o předání a převzetí dokončené stavby nebo jejich ucelených částí dle obchodního zákoníku č. 513/91 Sb., v platném znění, a navazujících předpisů (dále jen Protokol o předání a převzetí dokončené stavby) ne dříve než 14 dnů před tím, než bude stavba podle mínění zhotovitele dokončena a připravena k převzetí. Jestliže je stavba rozdělena na části stavby, může zhotovitel podobně požádat o vydání Protokolu o předání a převzetí dokončené stavby pro každou část stavby.

Objednatel nebo jeho zástupce (je-li nějaký) do 28 dnů poté, co obdržel žádost zhotovitele:

- a) vydá zhotoviteli Protokol o předání a převzetí dokončené stavby s uvedením data, kdy byla stavba nebo část stavby dokončena v souladu se Smlouvou o dílo, s výjimkou menších dosud nedokončených prací a vad, které podstatně neovlivní užívání stavby nebo části stavby k zamýšlenému účelu (dokud nebude tato práce dokončena a tyto vady odstraněny); nebo
- b) odmítne vydání, s udáním důvodů a uvedením prací, jež má zhotovitel provést, aby bylo možno Protokolu o předání a převzetí dokončené stavby vydat. Zhotovitel poté tyto práce dokončí, než znovu požádá o vydání Protokolu o předání a převzetí dokončené stavby podle tohoto článku

8.2. se ruší

## 9. ODSTRANĚNÍ VAD

V 9.1 se v prvním odstavci druhá věta doplňuje takto:

„a předá veškeré výše uvedené práce protokolárně objednateli (nebo jeho zástupci).“

## 10. ZMĚNY A ÚPRAVY

V 10.2 se vypouští bod a)

V 10.2 se mění bod d) takto:

d) vhodnými novými sazbami podle dohody, nebo takovými, jaké objednatel pokládá za vhodné například uvedené v OBOROVÉM TŘÍDNÍKU STAVEBNÍCH KONSTRUKCÍ A PRACÍ STAVEB POZEMNÍCH KOMUNIKACÍ schváleného MD – OI čj.1125/07-910-IPK/1 ze dne 17.12.2007 s účinností od 1. ledna 2008, nebo

Doplňuje se nový článek „**Provizorní položka pro rezervu**“

**10.6** Cena uvedená ve Smlouvě o dílo zahrnuje provizorní položku pro rezervu. Výše částky určené pro tuto položku je stanovena v Rekapitulaci nabídkové ceny. Provizorními položkami se rozumí práce, které se provedou pouze v případě, kdy je objednatel k provedení určí, a to v jím stanoveném rozsahu. Tyto práce budou oceňovány sazbami a cenami uvedenými ve Smlouvě o dílo. Jestliže Smlouva o dílo tyto sazby a ceny neobsahuje, bude se postupovat dle čl. 10.2. písm. c) a d) Obchodních podmínek.“

## 11. CENA DÍLA A PLATBY

11.1 zní:

„Práce budou oceňovány po přeměření na základě oceněného soupisu prací a podle kapitoly 10. Měřit se bude netto skutečné množství každé položky zhotovovacích prací v souladu se soupisem prací nebo jinými použitelnými dokumenty Smlouvy o dílo. Při oceňování se vychází z toho, že jednotkové sazby a ceny uvedené v Soupisu prací zahrnují úhradu nejen prací, které jsou uvedeny jako položky Soupisu prací, ale i dalších prací a věcí vyplývajících ze Smlouvy o dílo, které jsou nutné pro zdárné provedení a dokončení stavby a odstranění všech vad, i když nejsou v soupisech prací případně konkrétně uvedeny (vybavení zhotovitele, realizační dokumentace stavby apod.).“

V 11.2 v prvním odstavci se vypouští bod b) a

ve druhém odstavci se doplňuje: „Po odsouhlasení prohlášení (Soupis provedených prací) objednatelem (zástupcem objednatele) vystaví zhotovitel fakturu s datem zdanitelného plnění shodným s datem odsouhlasení prohlášení (Soupisu provedených prací). Přílohou faktury je odsouhlasené prohlášení (Soupis provedených prací). Objednatel odsouhlasí prohlášení (Soupis provedených prací) do 15 dnů od jeho předání objednateli (zástupci objednatele) zhotovitelem.“

Článek 11.3 zní:

Do 60 dnů po doručení každé faktury objednatel zhotoviteli zaplatí částku, uvedenou v prohlášení zhotovitele mínus jakoukoliv částku, pro niž objednatel uvedl důvody svého nesouhlasu. Objednatel nebude vázán žádnou částkou, kterou dříve pokládal za splatnou zhotoviteli.

Objednatel může pozdržet dílčí platbu, dokud neobdrží záruku za provedení díla podle článku 4.4 (je-li).

11.4 se ruší.

11.5 se ruší.

V 11.6 se v prvním odstavci slova „v článku 11.5“ nahrazují slovy „v článku 8.1“ a ve druhém odstavci se slova „Do 28 dnů“ nahrazují slovy „Do 60 dnů“.

Za 11.8 se vkládají dva nové články:



**11.9** Zhotovitel bude fakturovat cenu díla tak, aby faktury obsahovaly účel fakturovaných částek a přesně specifikovaly jednotlivé uznatelné náklady. Na každé faktuře bude uveden název stavby „II/502 – Jičín – Letná – okružní křižovatka“ a registrační číslo projektu 33868 tak, aby byla jednoznačně patrná souvislost jednotlivých faktur se stavbou.

Jednotlivé faktury budou zpracovány zásadně bez zaokrouhlování (bez korunového vyrovnání fakturované částky).

**11.10** Faktury budou vystavovány na jednotlivé objednatele a předkládány osobně prostřednictvím zástupců objednatelů (správce stavby) nebo poštou na adresu:

**SÚS Královéhradeckého kraje a.s., Kutnohorská 59, 500 04 Hradec Králové.**

## **12. NEPLNĚNÍ**

**12.1** v poslední větě se vypouští slova „... včetně vybavení zhotovitele, ...“

**12.3** Poslední věta zní „Zhotovitel poté opustí staveniště a ponechá tam, v případě platební neschopnosti zhotovitele, veškeré materiály a technologická zařízení, která má být podle pokynů objednatele použito pro dokončení stavby.“

V **12.4** se v posledním odstavci slova „do 28 dnů“ nahrazují slovy „do 60 dnů“.

## **13. RIZIKO A ODPOVĚDNOST**

**13.1** první věta v prvním odstavci zní:

„Zhotovitel přejímá veškerou odpovědnost za péči o stavbu ode dne zahájení prací do dne, kdy objednatel vydá Protokol o předání a převzetí dokončené stavby podle článku 8.1.“

V **13.2** se v posledním odstavci slova „do 28 dnů“ nahrazují slovy „do 60 dnů“.

## **14. POJIŠTĚNÍ**

**14.1** se doplňuje:

„V případě stálého pojištění zhotovitel prokáže, jak jeho pojistné smlouvy kryjí jeho závazky vyplývající z jím uzavřených smluv o dílo.“

**14.3** vypouští se slova „...nebo stvrzenky...“

## **15. ŘEŠENÍ SPORŮ**

**15.1** zní:

„Jestliže mezi stranami vznikne spor jakéhokoli druhu v souvislosti se Smlouvou o dílo nebo realizací stavby nebo z nich vyplývající, včetně jakéhokoli sporu týkajícího se potvrzení, rozhodnutí, pokynu, názoru nebo posouzení správce stavby, pokusí se obě strany vyřešit spor smírně. Případné spory mezi stranami projedná a rozhodne příslušný obecný soud České republiky v souladu s obecně závaznými předpisy České republiky.“

**15.2** se ruší.

**15.3** se ruší.

Pozn.: před podpisem smluv s vybraným uchazečem bude upraveno podle příslušného zadavatele (objednatel)

## „II/520 – Jičín – Letná – okružní křižovatka“

**1. Všeobecně**

- a) Tuto preambuli je nutno číst ve spojitosti s ostatními částmi zadávací dokumentace, a to zejména s:
  - podmínkami smlouvy
  - technickými kvalifikacemi
  - výkresy
- b) Pro fakturaci budou výměry všech položek, tj. délky, plochy a kubatury měřeny na staveništi v souladu se Zvláštními obchodními podmínkami článku 12.1.
- c) Sazby a ceny v oceněném výkazu výměr musí, pokud a nakolik není stanoveno podle smlouvy, zahrnovat veškeré zhotovitelovo vybavení, pracovní síly, dozor, materiály, výstavbu vč. vyhotovení realizační dokumentace, fotodokumentaci postupu výstavby, dokumentaci stavu okolní zástavby, údržbu, pojištění, zisk, daně (kromě DPH) a poplatky spolu se všemi obecnými riziky, závazky a povinnostmi stanovenými nebo implikovanými ve smlouvě, pokud není ve smlouvě uvedeno jinak. Částka DPH musí být přičtena jako oddělená položka v sumáři výkazu výměr.
- d) Veškeré sazby a ceny jsou míněny v korunách českých.
- e) Stručné popisy položek uvedené ve výkazech výměr jsou určeny pouze k účelům identifikace a nijak nepozměňují ani nenahrazují podrobný popis prací obsažených jinde v zadávací dokumentaci. S výjimkou případů, kde je ve specifikaci nebo soupisu prací konkrétně a výslovně stanoveno jinak, se kvalifikují pouze trvalé práce. Dílo se měří v čistých rozměrech podle dimenzí vyznačených v projektové dokumentaci (dokumentaci stavby) nebo písemně stanovených správcem stavby, pokud není ve smlouvě konkrétně popsáno nebo předepsáno jinak.
- f) Jestliže není ve smluvní (zadávací) dokumentaci stanoveno jinak, musí být metoda měření hotového díla k úhradě v souladu s „Oborovým třídítkem stavebních konstrukcí pozemních komunikací OTSKP“ MD ČR vč. elektronické formy.
- g) Nebude poskytována žádná srážka na ztráty materiálu či zmenšení jejich objemu během dopravy nebo zhutňování.
- h) Sazby a ceny zahrnuté do výkazu výměr se pokládají za vše zahrnující hodnoty prací popsaných dotýčnými položkami včetně všech nákladů a výdajů, které mohou být nutné při provádění a pro účely popsaných prací, spolu s veškerými dočasnými pracemi a instalacemi, jichž může být zapotřebí, a všemi obecnými riziky, povinnostmi a závazky stanovenými nebo implikovanými v dokumentech, na nichž je nabídka založena. Vzhledem k zabránění určitých nejasností se upozorňuje konkrétně: v ceně za výkopy musí být zahrnuty veškeré práce a ceny, tedy vodorovné i svislé přemístění a odvoz na skládku, vč. uložení a případných poplatků. Zásadně se neurčuje místo a vzdálenost skládek (pokud k tomu nejsou přesné požadavky v PD, např. skládka SÚS), s veškerým vytěženým materiálem hospodář zhotovitel a určuje si své vlastní skládky, pokud jsou ekonomicky výhodnější, než je uvedeno v PD. Obdobně pro uložení do násypů se předpokládá i získání vhodného materiálu pro každý násyp či zásyp vč. odkopání, naložení, odvozu a kalkulace případného rozdílu objemové hmotnosti a zatlačení násypů do podloží, pokud není v projektu uvedeno jinak. V cenách a sazbách odkopávek, násypů, zásypů a dalších podobných zemních prací musí být zahrnuty veškeré náklady na úpravu zemníků, skládek vč. příjezdných komunikací a případného uvedení do původního stavu či rekultivace, pokud není v projektu uvedeno jinak. Bude se předpokládat, že poplatky, režie, zisk a přírázky na všechny závazky jsou rozděleny rovnoměrně na všechny jednotkové ceny či sazby.

**2. Prozatímní částky**

Kde se v soupisu prací vyskytuje položka, označená „Provizorní cena (Prov.cena)“ v popisu položky, je nutno práci nařízenou správcem stavby hodnotit podle čl.13.5 Obchodních podmínek staveb pozemních komunikací, resp. Zvláštních obchodních podmínek stavby. Částka určená zadavatelem (objednatelem), kterou nesmí uchazeč (zhotovitel) v soupisu prací změnit, tj. snížit nebo zvýšit, bude fakturována dle skutečnosti na základě specifikace zhotovitele, resp. odsouhlaseného podzhotovitele, odsouhlasené správcem stavby.

Každá provizorní položka bude použita, zcela nebo zčásti, v souladu s pokyny správce stavby a podle toho bude upravena cena díla. Celková suma vyplacená zhotoviteli bude zahrnovat pouze částky za práci, dodávky nebo služby bez jakýchkoli ostatních nákladů nebo zisků, k nimž se provizorní položky vztahují, podle pokynů správce stavby.

**3. Úhrnné částky**

Ceny uvedené v soupisu prací, pokud jsou označeny v popisu položek „Pevná cena (Úhrnná částka)“, jsou ceny neměnné, a není-li uvedeno jinak ve smlouvě, nesmí být částka uvedená v soupisu prací žádným způsobem zvýšena ani snížena z titulu vyšších nebo nižších skutečných nákladů, než byly odhadnuty při určování ceny. Úhrady se potvrzují po splátkách úměrně rozsahu, v jakém byly podle posouzení objednatele příslušné práce provedeny.

**4. Všeobecné položky – obecný popis**

Obecný popis aktuálních položek je uveden v soupisu prací stavebních objektů – Všeobecné konstrukce a práce.

## 5. Požadavky na jednotný způsob zpracování nabídkové ceny

Nabídková cena bude zpracována oceněním předaného soupisu zhotovovacích prací. Jednotkové ceny uvedené v nabídce v soupisu prací zahrnují úhradu všech prací zhotovovacích i pomocných, vyplývajících z předmětu díla v rozsahu a za podmínek uvedených ve všech předaných zadávacích podkladech, které jsou nejen požadovány a fyzicky uvedeny v soupisech prací (agregované položky), ale i prací vyplývajících ze zadávacích podkladů nutných pro zdárné dokončení a předání díla objednateli, i když nejsou v soupisech prací konkrétně uvedeny, včetně ostatních vedlejších nákladů.

Nabídková cena bude uchazečem zpracována a předána jednak v písemné formě a jednak v elektronické formě na disketě/CD. Na disketě/CD, kterou obdržel uchazeč od zadavatele jako součást zadávací dokumentace, je výkaz výměr uveden ve formátu ASPE (SO 102 a SO 103 jednou položkou) a Excel. Uchazeč si dle vlastních možností zvolí elektronický formát, ve kterém ocení výkaz výměr a předloží ho v nabídce. Zadavatel upřednostňuje v případě možnosti výběru na straně uchazeče předkládání oceněného výkazu výměr ve formátu ASPE, resp. SO 102 a SO 103 ve formátu Excel.

SO 102 a SO 103 jsou ve formátu ASPE rozpočtovány jednou položkou, ale ve vysvětlujícím textu je uveden odkaz na výkaz výměr ve formátu Excel. Uchazeč ocení výkaz výměr ve formátu Excel a výslednou cenu vloží do výkazu ve formátu ASPE. Pro SO 102 platí 2 soubory ve formátu Excel, do ASPE proto uchazeč vloží výsledný součet obou částek ze 2 souborů Excel. Oceněné výkazy výměr ve formátu Excel budou součástí nabídky uchazeče.

Uchazeč nesmí provádět ve struktuře rozpočtu žádné změny. Ve formátu ASPE předloží uchazeč na disketě oceněný výkaz výměr jako rozpočet (nikoliv nabídku). Ve formátu Excel předloží uchazeč oceněný výkaz výměr v předloženém formátu. Při oceňování výkazu výměr ve formátu Excel musí uchazeč respektovat následující pokyny:

- celý rozpočet je nutné mít na prvním listu souboru
- doplnit údaje do sloupce jedn\_cena a cena\_celkem
- soubor rozpočtu musí být ve formátu MS Excel 5.0/95
- ve sloupcích s číselnými hodnotami musí být v případě desetinného čísla použita čárka, nikoliv tečka.



Název stavby:  
„II/502 – Jičín – Letná – okružní křižovatka“

Rekapitulace nabídkové ceny pro Královéhradecký kraj

OBJEKT	NÁZEV	CENA BEZ DPH	DPH	CENA VČ.DPH
SO 100B	II/502 – Okružní křižovatka	1 535 380	307 076	1 842 456
<b>CENA CELKEM</b>		1 535 380	307 076	1 842 456
Rezerva 10 %		153 538	30 708	184 246
<b>NABÍDKOVÁ CENA CELKEM</b>		<b>1 688 918</b>	<b>337 784</b>	<b>2 026 702</b>



.....  
podpis oprávněné osoby a razítko



SOVIS CZ, a.s.  
Pardubická 852/10a, 500 04 Hradec Králové  
IČ: 27532208, DIČ: CZ 27532208

**NABÍDKOVÝ ROZPOČET****Stavba:** 33868 FINALNÍ II/502 - Jičín - Letná - okružní křižovatka**Objekt:** 100B II/502 Okružní křižovatka - pro Královéhradecký kraj**Rozpočet:** 100B pro Královéhradecký kraj**Objednavatel:** Královéhradecký kraj**Zhotovitel dokumentace:** Projektservis Jičín s.r.o.**Zhotovitel:** SOVIS CZ, a.s.**Základní cena:** 1 535 379,95 Kč**Cena celková:** 1 535 379,95 Kč**DPH:** 307 075,99 Kč**Cena s daní:** 1 842 455,94 Kč**Měrné jednotky:****Počet měrných jednotek:** 1,00**Náklad na měrnou jednotku:** 1 535 379,95 Kč**Vypracoval zadání:**

Vypracoval nabídku:

**Datum zadání:**

Datum vypracování nabídky:

## POLOŽKY ROZPOČTU

Stavba: 3368 FINALNÍ II/502 - Jičín - Letná - okružní křižovatka  
Objekt: 100B II/502 Okružní křižovatka - pro Královéhradecký kraj  
Rozpočet: 100B pro Královéhradecký kraj

Poř.č.	Položka	Typ	Text	MJ	Počet MJ	J.cena	Celk
0	1 02821	Všeobecné konstrukce a práce	PRŮZKUMNÉ PRÁCE ARCHEOLOGICKÉ NA POVRCHU Provizorní cena = 20.000,-	KČ	1,000	20 000,00	20 000
2	02910	Technická specifikace	zahrnuje veškeré náklady spojené s objednatelům požadovanými pracemi OSTATNÍ POŽADAVKY - ZEMĚMĚŘIČSKÁ MĚŘENÍ Zaměření skutečného provedení díla ke kolaudaci stavby - pevná cena	KČ	1,000	10 000,00	10 000
3	02911	Technická specifikace	zahrnuje veškeré náklady spojené s objednatelům požadovanými pracemi OSTATNÍ POŽADAVKY - GEODETICKÉ ZAMĚŘENÍ Geometrický oddělovací plán pro majetkové vypořádání vlastnických vztahů 8x pevná cena ~ 150 m'	HM	1,000	22 000,00	22 000
4	02940	Technická specifikace	zahrnuje veškeré náklady spojené s objednatelům požadovanými pracemi OSTATNÍ POŽADAVKY - VYPRACOVÁNÍ DOKUMENTACE Skutečné provedení stavby ve 3 vyhotoveních. Pevná cena	KČ	1,000	15 000,00	15 000
5	02949	Technická specifikace	zahrnuje veškeré náklady spojené s objednatelům požadovanými pracemi OSTATNÍ POŽADAVKY - VYPRAC.REAL.DOKUMENTACE Realizační dokumentace stavby a fotodokumentace stavu sousedních stavebních objektů před zahájením prací (podezdívky plotů, budovy atd) Pevná cena	KČ	1,000	26 500,00	26 500
6	02960		OSTATNÍ POŽADAVKY - ODBORNÝ DOZOR Autorský dozor projektanta, provizorní cena = 15.000,-	KČ	1,000	15 000,00	15 000
7	03100	Technická specifikace	zahrnuje veškeré náklady spojené s objednatelům požadovaným dozorem ZAŘÍZENÍ STAVENIŠTĚ INFORMAČNÍ TABULE náklady na zřízení informační tabule s údaji o stavbě s textem dle vzoru objednavatele. Pevná cena	KS	1,000	8 000,00	8 000
8	03710		POMOC PRÁCE ZAJIŠTĚ NEBO ZŘÍZ OBJÍŽDKY A PŘÍSTUP CESTY Pevná cena	KČ	1,000	5 000,00	5 000



## POLOŽKY ROZPOČTU

**Stavba:** 33868 FINALNÍ II/502 - Jičín - Letná - okružní křižovatka  
**Objekt:** 100B II/502 Okružní křižovatka - pro Královéhradecký kraj  
**Rozpočet:** 100B pro Královéhradecký kraj

Poř.č. Položka	Typ	Text	MJ	Počet MJ	J.cena	Celku
9	03720	<p>- přístupové cesty k objektům, lávky přes výkopy pro pěší při stavbě</p> <p>Technická specifikace: zahrnuje objednatelům povolené náklady na požadovaná zařízení zhotovitele</p> <p>POMOC PRÁCE ZAJIŠTĚ NEBO ZŘÍZ REGULACI A OCHRANU DOPRAV KČ</p> <p>Úhrnná částka musí obsahovat veškeré náklady na dočasné úpravy a regulaci dopravy (i pěší) na staveništi a nezbytné značení a opatření vyplývající z požadavků BOZP na staveništi</p> <p>PEVNÁ CENA</p> <p>Technická specifikace: zahrnuje objednatelům povolené náklady na požadovaná zařízení zhotovitele</p> <p>POMOC PRÁCE ZAJIŠTĚ NEBO ZŘÍZ OCHRANU INŽENÝRSKÝCH SÍTÍ KČ</p> <p>Pevná cena</p>	KČ	1,000	36 200,00	36 200
10	03730	<p>POMOC PRÁCE ZAJIŠTĚ NEBO ZŘÍZ OCHRANU INŽENÝRSKÝCH SÍTÍ KČ</p> <p>Pevná cena</p> <p>vytyčení všech inženýrských sítí, včetně přípojek</p> <p>popř. provedení sond (4ks) pro upřesnění jejich polohy</p> <p>přeložka tel. vedení - samostatný objekt</p> <p>Technická specifikace: zahrnuje objednatelům povolené náklady na požadovaná zařízení zhotovitele</p>	KČ	1,000	5 000,00	5 000
0		<b>Všeobecné konstrukce a práce</b>				<b>162 700</b>
1	11313	<p><b>Zemní práce</b></p> <p>ODSTRANĚNÍ KRYTŮ VOZOVEK A CHODNÍKŮ S ASFALTOVÝM POJÍVÍ M3</p> <p>Včetně odvozu na placenou skládku (včetně poplatku), kterou si zajistí zhotovitel stavby</p> <p>- chodníky na mostě přes Cidlinu  <math>20 \times 2,2 + 12 \times 1,7 = 64,4 \text{ m}^2 \times 0,06 = 4 \text{ m}^3</math></p> <p>- dobourání okraje pro osazení vodících proužků:  <math>25 + 37 + 60 + 6 + 8 + 65 + 51 + 18 + 76 = 346 \text{ m} \times 0,25 = 86,5 \text{ m}^2 \times 0,12 = 10,3 \text{ m}^3</math></p> <p>celkem: <math>10,3 + 4 = 15 \text{ m}^3</math></p> <p>Technická specifikace: Položka obsahuje veškerou manipulaci s vybouranou sutí a s vybouranými hmotami vč. uložení na skládku a poplatku za skládku (pokud zadávací dokumentace nestanoví jinak).</p>	M3	15,000	492,10	7 381
12	11332	<p>ODSTRANĚNÍ PODKLADŮ VOZOVEK A CHODNÍKŮ Z KAMENIVA NESTMELENÉHO M3</p> <p>Včetně odvozu na placenou skládku (včetně poplatku), kterou si zajistí zhotovitel stavby</p>	M3	119,000	453,60	53 978

## POLOŽKY ROZPOČTU

Stavba: 33868 FINALNÍ II/502 - Jičín - Letná - okružní křižovatka  
 Objekt: 100B II/502 Okružní křižovatka - pro Královéhradecký kraj  
 Rozpočet: 100B pro Královéhradecký kraj

Poř.č. Položka	Typ	Text	MJ	Počet MJ	J.cena	Celku
13	11352	<p>- chodníky na mostě: <math>65 \times 0,29 = 19 \text{ m}^3</math></p> <p>- dobourání zbytků konstrukcí: <math>36 \text{ m}^3</math></p> <p>- vybourání nad přípojkami (novými): <math>\sim 20 \text{ m}^3 \times 0,6 \times 0,9 = 11 \text{ m}^3</math></p> <p>- krajnice + prstenec: <math>120 \times 0,44 = 53 \text{ m}^3</math></p> <p>celkem: <math>19 + 36 + 11 + 53 = 119 \text{ m}^3</math></p> <p>- odstranění až do úrovně nové pláně (může býti částečně zpevněno asf. pojivem)</p> <p>Technická specifikace: Položka obsahuje veškerou manipulaci s vybouranou sutí a s vybouranými hmotami vč. uložení na skládku a poplatku (pokud zadávací dokumentace nestanovi jinak).</p> <p>ODSTRANĚNÍ CHODNÍKOVÝCH OBRUBNÍKŮ BETONOVÝCH</p> <p>Včetně odvozu na skládku SÚS do 1km</p>	M	229,000	35,50	8 129
14	11353	<p><math>46 + 29 + 75 + 63 + 16 = 229 \text{ m}^3</math></p> <p>Technická specifikace: Položka obsahuje veškerou manipulaci s vybouranou sutí a s vybouranými hmotami vč. uložení na skládku a poplatku (pokud zadávací dokumentace nestanovi jinak).</p> <p>ODSTRANĚNÍ CHODNÍKOVÝCH KAMENNÝCH OBRUBNÍKŮ</p> <p>Odvezou se na sklad investora do 1km</p> <p><math>62 + 45 = 90 \text{ m}^3</math></p> <p>obruby se očistí, složí se na palety</p> <p>Technická specifikace: Položka obsahuje veškerou manipulaci s vybouranou sutí a s vybouranými hmotami vč. uložení na skládku a poplatku (pokud zadávací dokumentace nestanovi jinak).</p> <p>FRÉZOVÁNÍ VOZOVEK ASFALTOVÝCH</p> <p>včetně odvozu na skládku investora</p> <p>- Markova ul.: <math>235 + 80 + 5 \times 8 = 355 \text{ m}^2</math></p> <p>- Maršála Koněva: <math>10 \times 45 + 50 = 500 \text{ m}^2</math></p> <p>- Kollárova: <math>91 \times 8 + 35 \times 2,5 + 100 + 30 = 946 \text{ m}^2</math></p> <p>- křižovatky zbytek: <math>180 \text{ m}^2</math></p> <p>plocha celkem: <math>1981 \text{ m}^2 \times 0,06 = 119 \text{ m}^3</math></p> <p>Technická specifikace: Položka obsahuje veškerou manipulaci s vybouranou sutí a s vybouranými hmotami vč. uložení na skládku a poplatku (pokud zadávací dokumentace nestanovi jinak).</p> <p>ODKOP PRO SPOD STAVBU SILNIC A ŽELEZNIC TR. 1-4</p>	M	107,000	45,70	4 889
15	11372	<p>Technická specifikace: Položka obsahuje veškerou manipulaci s vybouranou sutí a s vybouranými hmotami vč. uložení na skládku a poplatku (pokud zadávací dokumentace nestanovi jinak).</p> <p>FRÉZOVÁNÍ VOZOVEK ASFALTOVÝCH</p> <p>včetně odvozu na skládku investora</p> <p>- Markova ul.: <math>235 + 80 + 5 \times 8 = 355 \text{ m}^2</math></p> <p>- Maršála Koněva: <math>10 \times 45 + 50 = 500 \text{ m}^2</math></p> <p>- Kollárova: <math>91 \times 8 + 35 \times 2,5 + 100 + 30 = 946 \text{ m}^2</math></p> <p>- křižovatky zbytek: <math>180 \text{ m}^2</math></p> <p>plocha celkem: <math>1981 \text{ m}^2 \times 0,06 = 119 \text{ m}^3</math></p> <p>Technická specifikace: Položka obsahuje veškerou manipulaci s vybouranou sutí a s vybouranými hmotami vč. uložení na skládku a poplatku (pokud zadávací dokumentace nestanovi jinak).</p> <p>ODKOP PRO SPOD STAVBU SILNIC A ŽELEZNIC TR. 1-4</p>	M3	119,000	397,30	47 278
16	12371	<p>Technická specifikace: Položka obsahuje veškerou manipulaci s vybouranou sutí a s vybouranými hmotami vč. uložení na skládku a poplatku (pokud zadávací dokumentace nestanovi jinak).</p> <p>ODKOP PRO SPOD STAVBU SILNIC A ŽELEZNIC TR. 1-4</p>	M3	15,000	377,90	5 668

## POLOŽKY ROZPOČTU

Stavba: 33868 FINALNÍ II/502 - Jičín - Letná - okružní křižovatka  
Objekt: 100B II/502 Okružní křižovatka - pro Královéhradecký kraj  
Rozpočet: 100B pro Královéhradecký kraj

Poř.č. Položka	Typ	Text	MJ	Počet MJ	J.cena	Celk
		- včetně odvozu na placenou skládku (včetně poplatku), kterou si zajistí zhotovitel stavby				
		- odkop až do úrovně nové pláně komunikace 30 x 0,5 = 15 m3				
		- vodorovná a svislá doprava, přemístění, přeložení, manipulace s výkopkem				
		- kompletní provedení vykopávky nezapažené i zapažené				
		- ošetření výkopště po celou dobu práce v něm vč. klimatických opatření				
		- ztlížení vykopávek v blízkosti podzemního vedení, konstrukcí a objektů vč. jejich dočasného zajištění				
		- ztlížení pod vodou, v okolí výbušnin, ve stísněných prostorech a pod.				
		- příplatek za lezivost				
		- těžení po vrstvách, pásech a po jiných nutných částech (figurách)				
		- čerpání vody vč. čerpacích jímek, potrubí a pohotovostní čerpací soupravy (viz ustanovení k pol. 1151,2)				
		- potřebné snížení hladiny podzemní vody				
		- těžení a rozpojování jednotlivých balvanů				
		- vytahování a nošení výkopku				
		- svahování a přesvah. svahů do konečného tvaru, výměna hornin v podloží a v pláni znehodnocené klimatickými vlivy				
		- eventuelně nutné druhotné rozpojení odstřelené horniny				
		- ruční vykopávky, odstranění kořenů a napadávek				
		- pažení, vzeptění a rozeptění vč. přeřezávání				
		- hradicí a štetové stěny dočasné (adekvátně platí ustanovení k pol. 1151,2)				
		- úpravu, ochranu a očištění dna, základové spáry, stěn a svahů				
		- zhutnění podloží, případně i svahů vč. svahování				
		- zřízení stupňů v podloží a lavic na svazích, není-li pro tyto práce zřízena samostatná položka				
		- udržování výkopště a jeho ochrana proti vodě				
		- odvedení nebo obvedení vody v okolí výkopště a ve výkopšti				
		- třídění výkopku				
		- veškeré pomocné konstrukce umožňující provedení vykopávky (příjezdy, sjezdy, nájezdy, lešení, podpěr. konstr., přemostění, zpevněné plochy, zakrytí a pod.)				
17	13271	HLOUBENÍ RÝH ŠÍŘ DO 2M PAŽ I NEPAŽ TR. 1-4	M3	15,000	432,90	6 493
		Včetně odvozu na skládku (včetně poplatku), kterou si zajistí zhotovitel stavby				
		- hloubení od úrovně nové pláně				
		- rýhy pro přípojky + rozšíření pro vpusti				



## POLOŽKY ROZPOČTU

Stavba: 33868 FINALNÍ II/502 - Jičín - Letná - okružní křižovatka  
 Objekt: 100B II/502 Okružní křižovatka - pro Královéhradecký kraj  
 Rozpočet: 100B pro Královéhradecký kraj

Poř.č.	Položka	Typ	Text	MJ	Počet MJ	J.cena	Celk
			V1: 4 x 0,6 x 1 = 2,4 m <sup>3</sup> V2: 4 x 0,6 x 1 = 2,4 m <sup>3</sup> V11: 3 x 0,6 x 1 = 1,8 m <sup>3</sup> V17: 6 x 0,6 x 1 = 3,6 m <sup>3</sup> Celkem: 10,2 m <sup>3</sup> - rozšíření pro vpusti (1 x 1 x 1,5) x 3 = 4,5 m <sup>3</sup> celkem: 10,2 + 4,5 = 15 m <sup>3</sup>				
			Technická specifikace: - vodorovná a svislá doprava, přemístění, přeložení, manipulace s výkopkem - kompletní provedení vykopávky nezapažené i zapažené - ošetření výkopště po celou dobu práce v něm vč. klimatických opatření - zřízení vykopávek v blízkosti podzemního vedení, konstrukci a objektů vč. jejich dočasného zajištění - zřízení pod vodou, v okolí výbušnin, ve stísněných prostorech a pod. - příplatek za lepivost - těžení po vrstvách, pásech a po jiných nutných částech (figurách) - čerpání vody vč. čerpacích jímek, potrubí a pohotovostní čerpací soupravy (viz ustanovení k pol. 1151,2) - potřebné snížení hladiny podzemní vody - těžení a rozpojování jednotlivých balvanů - vytahování a nošení výkopku - svaňování a přesvah. svahů do konečného tvaru, výměna hornin v podloží a v pláni znehodnocené klimatickými vlivy - eventuelně nutné druhotné rozpojení odstřelené horniny - ruční vykopávky, odstranění kořenů a napadávek - pažení, vzepření a rozeprání vč. přepažování - hradlicí a štětové stěny dočasné (adekvátně platí ustanovení k pol. 1151,2) - úpravu, ochranu a očištění dna, základové spáry, stěn a svahů - zhutnění podloží, případně i svahů vč. svaňování - udržování výkopště a jeho ochrana proti vodě - odvedení nebo obvedení vody v okolí výkopště a ve výkopště - třídění výkopku - veškeré pomocné konstrukce umožňující provedení vykopávky (příjezdy, sjezdy, nájezdy, lešení, podpěr. konstr., přemostění, zpevněné plochy, zakry pod.)				
18	17481		ZÁSYP JAM A RÝH Z NAKUPOVANÝCH MATERIÁLŮ	M3	16,000	561,00	8 976

## POLOŽKY ROZPOČTU

Stavba: 33868 FINALNÍ II/502 - Jičín - Letná - okružní křižovatka  
Objekt: 100B II/502 Okružní křižovatka - pro Královéhradecký kraj  
Rozpočet: 100B pro Královéhradecký kraj

Poř.č. Položka	Typ	Text	MJ	Počet MJ	J.cena	Celk
		<ul style="list-style-type: none"> <li>- zásyp bude proveden až do úrovně nové pláně</li> <li>- vhodný kamenitý materiál z nákupu, s hutněním po vrstvách</li> <li>- přípojky</li> <li>V1: <math>4 \times 0,6 \times 0,7 = 1,7 \text{ m}^3</math></li> <li>V2: <math>4 \times 0,6 \times 0,7 = 1,7 \text{ m}^3</math></li> <li>V11: <math>3 \times 0,6 \times 0,7 = 1,3 \text{ m}^3</math></li> <li>V17: <math>6 \times 0,6 \times 0,7 = 2,5 \text{ m}^3</math></li> <li>celkem: 7,2 m<sup>3</sup></li> <li>- obsyp okolo vpustí</li> <li>(<math>1 \times 1 \times 0,5</math>) x 12 = 6 m<sup>3</sup></li> <li>- zásyp po vpustech: <math>1 \times 1 \times 1,2 \times 2 = 2,4 \text{ m}^3</math></li> <li>celkem: 7,2 + 6 + 2,4 = 16 m<sup>3</sup></li> </ul>				
		<p>Technická specifikace:</p> <ul style="list-style-type: none"> <li>- Položka zahrnuje:</li> <li>- kompletní provedení zemní konstrukce vč. výběru vhodného materiálu</li> <li>- nákup materiálu dle zadávací dokumentace</li> <li>- úprava ukládaného materiálu vličením, tříděním, promícháním nebo vysoušením, příp. jiné úpravy za účelem zlepšení jeho mech. vlastností</li> <li>- hutnění i různé míry hutnění</li> <li>- ošetření úložiště po celou dobu práce v něm vč. klimatických opatření</li> <li>- ztlížení v okolí vedení, konstrukcí a objektů a jejich dočasné zajištění</li> <li>- ztlížení provádění vč. hutnění ve ztlížených podmínkách a stísňených prostorech</li> <li>- ztlížené ukládání sypaniny pod vodu</li> <li>- ukládání po vrstvách a po jímých nutných částech (figurách) vč. dosypávek</li> <li>- spouštění a nošení materiálu</li> <li>- výměna částí zemní konstrukce znehodnocené klimatickými vlivy</li> <li>- ruční hutnění a výplň jam a prohlubní v podloží</li> <li>- úprava, očištění a ochrana případně zhutnění podloží a svahů</li> <li>- svahování, hutnění a uzavírání povrchů svahů</li> <li>- ztlížení lavic na svazích a zásyp rýh</li> <li>- udržování úložiště a jeho ochrana proti vodě</li> <li>- odvedení nebo obvedení vody v okolí úložiště a v úložišti</li> <li>- veškeré pomocné konstrukce umožňující provedení zemní konstrukce (příjezdy, sjezdy, nájezdy, lešení, podpěrné konstrukce, přemostění, zpevnětl plochy, zakrytí a pod.)</li> <li>- případné prohození nebo třídění materiálu.</li> </ul>				

## POLOŽKY ROZPOČTU

Stavba: 33868 FINALNÍ II/502 - Jičín - Letná - okružní křižovatka  
Objekt: 100B II/502 Okružní křižovatka - pro Královéhradecký kraj  
Rozpočet: 100B pro Královéhradecký kraj

Poř.č. Položka	Typ	Text	MJ	Počet MJ	J.cena	Celk
19	18110	<p>ÚPRAVA PLÁNĚ SE ZHTNĚNÍM V HORNINĚ TR. 1-4</p> <ul style="list-style-type: none"> <li>- v křižovatce: 154 m<sup>2</sup></li> <li>- nad přípojkami: 10 m<sup>2</sup></li> <li>- chodníky na mostě: 65 m<sup>2</sup></li> <li>- krajnice + prstenec: 120 m<sup>2</sup></li> <li>celkem: 349 m<sup>2</sup></li> </ul> <p>Technická specifikace: Veškeré práce jsou obsaženy v textu položky včetně vyrovnání výškových rozdílů. Míru zhutnění určuje projekt.</p>	M2	349,000	10,00	3 490
<b>1</b>		<b>Zemní práce</b>				<b>146 286</b>
5	20 56140	<p>KAMENIVO ZPEVNĚNÉ CEMENTEM</p> <ul style="list-style-type: none"> <li>- chodník na mostě: 65 x 0,1 = 6,5 m<sup>3</sup></li> <li>- prstenec + krajnice: 75 + 45 = 120 m<sup>2</sup> x 0,15 = 18 m<sup>3</sup></li> <li>celkem: 25 m<sup>3</sup></li> </ul> <p>Technická specifikace: - dodání směsi, postříku, nátěru, dlažeb nebo dílců v požadované kvalitě</p> <ul style="list-style-type: none"> <li>- očištění podkladu případně zřízení spojovací vrstvy</li> <li>- uložení směsi, dlažby nebo dílců a provedení nátěrů a postříků dle předepsaného technologického předpisu</li> <li>- zřízení vrstvy bez rozlišení šířky, pokládání vrstvy po etapách, včetně pracovních spar a spojů</li> <li>- úpravu napojení, ukončení a těsnění podél obrubníků, dilatačních zařízení, odvodňovacích proužků, odvodňovačů, vpustí, šachet a pod., nestanoví-li zadávací dokumentace jinak</li> <li>- těsnění, tmelení a výplň spar a otvorů</li> <li>- úpravu dilatačních spar a povrchu vrstvy</li> </ul>	M3	25,000	1 395,00	34 875
	21 56330	<p>VOZOVKOVÉ VRSTVY ZE ŠTĚRKODRTI</p> <ul style="list-style-type: none"> <li>- v křižovatce: 154 x 0,3 = 46,2 m<sup>3</sup></li> <li>- nad přípojkami: 10 x 0,3 = 3 m<sup>3</sup></li> <li>- chodníky na mostě: 65 x 0,25 = 16,3 m<sup>3</sup></li> <li>- pro sanaci pláně 50 m<sup>2</sup> x 0,15 = 7,5 m<sup>3</sup></li> <li>- krajnice: 45 m<sup>2</sup> x 0,2 = 9 m<sup>3</sup></li> <li>- prstenec: 75 m<sup>2</sup> x 0,2 = 15 m<sup>3</sup></li> <li>celkem: 97 m<sup>3</sup></li> </ul> <p>Technická specifikace: - dodání směsi, postříku, nátěru, dlažeb nebo dílců v požadované kvalitě</p>	M3	97,000	561,00	54 417

## POLOŽKY ROZPOČTU

Stavba: 33868 FINALNÍ II/502 - Jičín - Letná - okružní křižovatka  
 Objekt: 100B II/502 Okružní křižovatka - pro Královéhradecký kraj  
 Rozpočet: 100B pro Královéhradecký kraj

Poř.č.	Položka	Typ	Text	MJ	Počet MJ	J.cena	Celke
22	572210		<p>SPOJOVACÍ POSTŘÍK Z ASFALTU DO 0,3KG/M2</p> <p>- očištění podkladu případně zřízení spojovací vrstvy                      - uložení směsi, dlažby nebo dílců a provedení nátěrů a postříků dle předepsaného technologického předpisu                      - zřízení vrstvy bez rozlišení šířky, pokládání vrstvy po etapách, včetně pracovních spar a spojů                      - úpravu napojení, ukončení a těsnění podél obrubníků, dilatačních zařízení, odvodňovačů, vpustí, šachet a pod., nestanoví-li zadávací dokumentace jinak                      - těsnění, tmelení a výplň spar a otvorů                      - úpravu dilatačních spar a povrchu vrstvy</p> <p>Technická specifikace: - dodání směsi, postříku, nátěru, dlažeb nebo dílců v požadované kvalitě                      - očištění podkladu případně zřízení spojovací vrstvy                      - uložení směsi, dlažby nebo dílců a provedení nátěrů a postříků dle předepsaného technologického předpisu                      - zřízení vrstvy bez rozlišení šířky, pokládání vrstvy po etapách, včetně pracovních spar a spojů                      - úpravu napojení, ukončení a těsnění podél obrubníků, dilatačních zařízení, odvodňovačů, vpustí, šachet a pod., nestanoví-li zadávací dokumentace jinak                      - těsnění, tmelení a výplň spar a otvorů                      - úpravu dilatačních spar a povrchu vrstvy</p>	M2	640,000	10,00	6 400,
23	572211		<p>SPOJOVACÍ POSTŘÍK Z ASFALTU DO 0,5KG/M2</p> <p>- spojovací postřík na stávající povrch                      1987 m2 - 154 (okr. kříž. střed) - 10 + 40 = 1863 m2                      (celé nové konstrukce)                      - dodání směsi, postříku, nátěru, dlažeb nebo dílců v požadované kvalitě                      - očištění podkladu případně zřízení spojovací vrstvy                      - uložení směsi, dlažby nebo dílců a provedení nátěrů a postříků dle předepsaného technologického předpisu                      - zřízení vrstvy bez rozlišení šířky, pokládání vrstvy po etapách, včetně pracovních spar a spojů                      - úpravu napojení, ukončení a těsnění podél obrubníků, dilatačních zařízení, odvodňovačů, vpustí, šachet a pod., nestanoví-li zadávací dokumentace jinak                      - těsnění, tmelení a výplň spar a otvorů                      - úpravu dilatačních spar a povrchu vrstvy</p> <p>Technická specifikace: - dodání směsi, postříku, nátěru, dlažeb nebo dílců v požadované kvalitě                      - očištění podkladu případně zřízení spojovací vrstvy                      - uložení směsi, dlažby nebo dílců a provedení nátěrů a postříků dle předepsaného technologického předpisu                      - zřízení vrstvy bez rozlišení šířky, pokládání vrstvy po etapách, včetně pracovních spar a spojů                      - úpravu napojení, ukončení a těsnění podél obrubníků, dilatačních zařízení, odvodňovačů, vpustí, šachet a pod., nestanoví-li zadávací dokumentace jinak                      - těsnění, tmelení a výplň spar a otvorů                      - úpravu dilatačních spar a povrchu vrstvy</p>	M2	1 863,000	11,00	20 493,
24	57410		ASFALTOVÝ BETON	M3	39,000	229,20	8 938.



## POLOŽKY ROZPOČTU

Stavba: 33868 FINALNÍ II/502 - Jičín - Letná - okružní křižovatka  
Objekt: 100B II/502 Okružní křižovatka - pro Královéhradecký kraj  
Rozpočet: 100B pro Královéhradecký kraj

Poř.č. Položka	Typ	Text	MJ	Počet MJ	J.cena	Celke
25	57415	<p>ACL 22... 60 mm</p> <p>- v křižovatce v nové konstrukci + doplnění ve větvích u křižovatky 630 m2 přípojky: 10 m2 Celkem: 630 + 10 = 640 x 0,06 = 39 m3</p> <p>Technická specifikace: - dodání směsi, postřiku, nátěru, dlažeb nebo dílců v požadované kvalitě - očištění podkladu případně zřízení spojovací vrstvy - uložení směsi, dlažby nebo dílců a provedení nátěrů a postřiků dle předepsaného technologického předpisu - zřízení vrstvy bez rozlišení šířky, pokládání vrstvy po etapách, včetně pracovních spar a spojů - úpravu napojení, ukončení a těsnění podél obrubníků, dilatačních zařízení, odvodňovačů, vpustí, šachet a pod., nestanovi-li zadávací dokumentace jinak - těsnění, tmelení a výplň spar a otvorů - úpravu dilatačních spar a povrchu vrstvy</p> <p>ASFALTOVÝ BETON TL. 60MM ACO11 ... 60 mm</p> <p>3274 - 1134 (B,C,F) - 153 (střed ok) + 40 (prodloužení Markova) = 2027 m2</p> <p>Technická specifikace: - dodání směsi, postřiku, nátěru, dlažeb nebo dílců v požadované kvalitě - očištění podkladu případně zřízení spojovací vrstvy - uložení směsi, dlažby nebo dílců a provedení nátěrů a postřiků dle předepsaného technologického předpisu - zřízení vrstvy bez rozlišení šířky, pokládání vrstvy po etapách, včetně pracovních spar a spojů - úpravu napojení, ukončení a těsnění podél obrubníků, dilatačních zařízení, odvodňovačů, vpustí, šachet a pod., nestanovi-li zadávací dokumentace jinak - těsnění, tmelení a výplň spar a otvorů - úpravu dilatačních spar a povrchu vrstvy</p> <p>OBALOVANÉ KAMENIVO ACP 16+ ... tl. 80 mm</p> <p>- v místě celé nové konstrukce + vyrovnávky - v křižovatce: 154 m2 - přípojky: 10 m2 celkem: 164 m2 x 0,08 = 13,2 m3</p>	M2	2 027,000	238,80	484 047,
26	57460	<p>OBALOVANÉ KAMENIVO ACP 16+ ... tl. 80 mm</p> <p>- v místě celé nové konstrukce + vyrovnávky - v křižovatce: 154 m2 - přípojky: 10 m2 celkem: 164 m2 x 0,08 = 13,2 m3</p>	M3	23,000	292,80	6 734,

## POLOŽKY ROZPOČTU

Stavba: 33868 FINALNÍ II/502 - Jičín - Letná - okružní křižovatka  
Objekt: 100B II/502 Okružní křižovatka - pro Královéhradecký kraj  
Rozpočet: 100B pro Královéhradecký kraj

Poř.č.	Položka	Typ	Text	MJ	Počet MJ	J.cena	Celke
27	58212		<p>- vyrovnávky: 120 m<sup>2</sup> x ~ 0,08 = 9,6 m<sup>3</sup> celkem: 13,2 + 9,6 = 23 m<sup>3</sup></p> <p>Technická specifikace: - dodání směsi, postřiku, nátěru, dlažeb nebo dílců v požadované kvalitě - očištění podkladu případně zřízení spojovací vrstvy - uložení směsi, dlažby nebo dílců a provedení nátěrů a postřiků dle předepsaného technologického předpisu - zřízení vrstvy bez rozlišení šířky, pokládání vrstvy po etapách, včetně pracovních spar a spojů - úpravu napojení, ukončení a těsnění podél obrubníků, dilatačních zařízení, odvodňovačů, vypustí, šachet a pod., nestanoví-li zadávací dokumentace jinak - těsnění, tmelení a výplň spar a otvorů - úpravu dilatačních spar a povrchu vrstvy</p>	M2	21,000	1 526,00	32 046,
28	58222		<p>DLÁŽDĚNÉ KRYTY Z VELKÝCH KOSTEK DO LOŽE Z MC</p> <p>Materiál: dlažba "16" z nákupu, min. třída II</p> <p>- vodíci linie: okružní pás: 44 m' + 32 m' (zvýšená obruba (+0,2m) kolem zeleného ostrůvku, tj. 200ks v dl. a' min. 0,3m = dl. obrub 60 m')</p> <p>krajnice: 24 m' celkem: 44 + 60 + 24 = 128 m' x 0,16 = 21 m<sup>2</sup></p> <p>Technická specifikace: - dodání směsi, postřiku, nátěru, dlažeb nebo dílců v požadované kvalitě - očištění podkladu případně zřízení spojovací vrstvy - uložení směsi, dlažby nebo dílců a provedení nátěrů a postřiků dle předepsaného technologického předpisu - zřízení vrstvy bez rozlišení šířky, pokládání vrstvy po etapách, včetně pracovních spar a spojů - úpravu napojení, ukončení a těsnění podél obrubníků, dilatačních zařízení, odvodňovačů, vypustí, šachet a pod., nestanoví-li zadávací dokumentace jinak - těsnění, tmelení a výplň spar a otvorů - úpravu dilatačních spar a povrchu vrstvy</p> <p>Položka zahrnuje všechny práce pro zřízení plně funkčního dlažďeného krytu, t.j. včetně lože, ukončení dlažby a její provedení do předepsaného tvaru a pohledové úpravy, včetně výplně spar a otvorů a pod.</p>	M2	104,000	1 036,70	107 816,
			<p>DLÁŽDĚNÉ KRYTY Z DROBNÝCH KOSTEK DO LOŽE Z MC</p> <p>Materiál: z nákupu, min. tř.II 10/10</p> <p>- žulová dlažba 10/10 kroužková ... 100 mm včetně dlaždickeho lože ... tl. 50mm - plocha prstence + krajnice: 75 + 45 = 120 m<sup>2</sup> - dlažba "16" = 104</p>				

## POLOŽKY ROZPOČTU

Stavba: 33868 FINALNÍ II/502 - Jičín - Letná - okružní křižovatka  
 Objekt: 100B II/502 Okružní křižovatka - pro Královéhradecký kraj  
 Rozpočet: 100B pro Královéhradecký kraj

Poř.č.	Položka	Typ	Text	MJ	Počet MJ	J.cena	Celk
29	58251		<p><b>DLÁŽDĚNÉ KRYTY Z BETONOVÝCH DLAŽDIC DO LOŽE Z KAMENIVA</b></p> <p>3 x 0,4 = 1,2 m2</p> <p>- varovný pás ze slepecké dlažby tl. 60mm včetně lože: drcené kamenivo 4/8 ... tl. 40 mm barva červená</p> <p><i>Technická specifikace:</i></p> <ul style="list-style-type: none"> <li>- dodání směsi, postříku, nátěru, dlažeb nebo dílců v požadované kvalitě</li> <li>- očištění podkladu případně zřízení spojovací vrstvy</li> <li>- uložení směsi, dlažby nebo dílců a provedení nátěrů a postříků dle předepsaného technologického předpisu</li> <li>- zřízení vrstvy bez rozlišení šířky, pokládání vrstvy po etapách, včetně pracovních spar a spojů</li> <li>- úpravu napojení, ukončení a těsnění podél obrubníků, dilatačních zařízení, odvodňovacích proužků, vpustí, šachet a pod., nestanoví-li zadávací dokumentace jinak</li> <li>- těsnění, tmelení a výplň spar a otvorů</li> <li>- úpravu dilatačních spar a povrchu vrstvy</li> </ul> <p>Položka zahrnuje všechny práce pro zřízení plně funkčního dlažděného krytu, t.j. včetně lože, ukončení dlažby a její provedení do předepsaného tvaru a pohledové úpravy, včetně výplně spar a otvorů a pod.</p>	M2	1,200	654,00	784,
30	582614		<p><b>KRYTY Z BETON DLAŽDIC SE ZÁMKEM BAREV TL 60MM DO LOŽE Z KAM</b></p> <p><i>Technická specifikace:</i></p> <ul style="list-style-type: none"> <li>- dodání směsi, postříku, nátěru, dlažeb nebo dílců v požadované kvalitě</li> <li>- očištění podkladu případně zřízení spojovací vrstvy</li> <li>- uložení směsi, dlažby nebo dílců a provedení nátěrů a postříků dle předepsaného technologického předpisu</li> <li>- zřízení vrstvy bez rozlišení šířky, pokládání vrstvy po etapách, včetně pracovních spar a spojů</li> <li>- úpravu napojení, ukončení a těsnění podél obrubníků, dilatačních zařízení, odvodňovacích proužků, vpustí, šachet a pod., nestanoví-li zadávací dokumentace jinak</li> <li>- těsnění, tmelení a výplň spar a otvorů</li> <li>- úpravu dilatačních spar a povrchu vrstvy</li> </ul> <p>Položka zahrnuje všechny práce pro zřízení plně funkčního dlažděného krytu, t.j. včetně lože, ukončení dlažby a její provedení do předepsaného tvaru a pohledové úpravy, včetně výplně spar a otvorů a pod.</p>	M2	68,000	404,00	27 472,

- kryt chodníků na mostě - zámková dlažba do lože z drceného kameniva 4/8, tl. lože 40mm

- plocha chodníků = 65 - 1 (slepecká) = 64 m2 (bez přeřezu)  
 vzory - 3 + 5 = 8ks

CITY TOP KVADRANT - červená (0,2 x 0,2): 8 vzorů x 28ks / vzor = 224 ks = 9 m2

CITY TOP KVADRANT - bílá (0,2 x 0,2): 8 vzorů x 5ks / vzor = 40ks = 1,6 m2

CITY TOP OBDELNÍK (0,2 x 0,1): 8 vzorů x (13 + 3) = 128 ks = 2,6 m2

## POLOŽKY ROZPOČTU

Stavba: 33868 FINALNÍ II/502 - Jičín - Letná - okružní křižovatka  
 Objekt: 100B II/502 Okružní křižovatka - pro Královéhradecký kraj  
 Rozpočet: 100B pro Královéhradecký kraj

Poř.č. Položka	Typ	Text	MJ	Počet MJ	J.cena	Celk
5	Komunikace	<p>CITY TOP KVADRANT ŠEDÁ: 64 - 9 - 1,6 - 2,6 = 50,8 m2 x 1,05 (prořez) = 54 m2</p> <p>PLOCHA DLAŽBY CELKOVÁ: 9 + 1,6 + 2,6 + 54 = 68 m2</p> <p>Podrobné specifikace:</p> <ul style="list-style-type: none"> <li>- dodání směsi, postříku, nátěru, dlažeb nebo dílců v požadované kvalitě</li> <li>- očištění podkladu případně zřízení spojovací vrstvy</li> <li>- uložení směsi, dlažby nebo dílců a provedení nátěrů a postříků dle předepsaného technologického předpisu</li> <li>- zřízení vrstvy bez rozlišení šířky, pokládání vrstvy po etapách, včetně pracovních spar a spojů</li> <li>- úpravu napojení, ukončení a těsnění podél obrubníků, dilatačních zařízení, odvodňovacích proužků, vypustí, šachet a pod., nestanoví-li zadávací dokumentace jinak</li> <li>- těsnění, tmelení a výplň spar a otvorů</li> <li>- úpravu dilatačních spar a povrchu vrstvy</li> </ul> <p>Položka zahrnuje všechny práce pro zřízení plně funkčního dlážděného krytu, t.j. včetně lože, ukončení dlažby a její provedení do předepsaného tvaru a pohledové úpravy, včetně výplně spar a otvorů a pod.</p>	M	17,000	520,00	8 840,00
8	Potrubi	<p>POTRUBÍ Z TRUB PLASTOVÝCH ODPADNÍCH DN DO 200MM</p> <ul style="list-style-type: none"> <li>- potrubí přípojek od vypustí materiálu: PEHD</li> <li>- včetně uložení do lože podsypu a obsypu, napojení (bude provedeno frézováním, aby nedošlo k poškození stávající kanalizace a jejich šachet), včetně zprůtočnění stávajících přípojek</li> <li>4 + 4 + 3 + 6 = 17 m<sup>2</sup></li> </ul> <p>Podrobné specifikace:</p> <ul style="list-style-type: none"> <li>- položky pro zhotovení potrubí patří bez ohledu na sklon.</li> <li>- výrobní dokumentaci (včetně technologického předpisu)</li> <li>- dodání veškerého trubního a pomocného materiálu (trouby, trubky, tvarovky, spojovací a těsnící materiál a pod.), podpěrných, závěsných a upevňovacích prvků, včetně potřebných úprav</li> <li>- úprava a příprava podkladu a podpěr, očištění a ošetření podkladu a podpěr</li> <li>- zřízení plně funkčního potrubí, kompletní soustavy, podle příslušného technologického předpisu</li> <li>- zřízení potrubí i jednotlivých částí po etapách, včetně pracovních spar a spojů, pracovního zaslepení konců a pod.</li> <li>- úprava prostupů, průchodů šachtami a komorami, okolí podpěr a vyústění, zaústění, napojení, vyvedení a upevnění odpad. výustí</li> <li>- ochrana potrubí nátěrem (vč. úpravy povrchu), případně izolaci, případně jiné položky</li> <li>- úprava, očištění a ošetření prostoru kolem potrubí</li> </ul>	M	17,000	520,00	8 840,00
<b>Komunikace</b>						<b>784 025,00</b>



## POLOŽKY ROZPOČTU

Stavba: 33868 FINALNÍ II/502 - Jičín - Letná - okružní křižovatka  
Objekt: 100B II/502 Okružní křižovatka - pro Královéhradecký kraj  
Rozpočet: 100B pro Královéhradecký kraj

Poř.č. Položka	Typ	Text	MJ	Počet MJ	J.cena	Celka
32	875272	POTRUBÍ DREN Z TRUB PLAST (I FLEXIBIL) DN DO 100MM DĚROVANÝCH Kompletní provedení	M	40,000	245,00	9 800
		- podélný trativod - zaústění do vpusť - včetně napojení, obsypu, podsypu a zásypu vhodným kamenivem až do úrovně nového povrchu - položky zahrnují i práce spojené s nutnými obtoky, převáděním a čerpáním vody - u ocelového potrubí opláštění dle dokumentace a nutné opravy opláštění při jeho poškození				
		Technická specifikace: - výrobní dokumentaci (včetně technologického předpisu) - dodání veškerého trubního a pomocného materiálu (trouby, trubky, tvarovky, spojovací a těsnicí materiál a pod.), podpěrných, závěsných a upevňovacích prvků, včetně potřebných úprav - úprava a příprava podkladu a podpěr, očištění a ošetření podkladu a podpěr - zřízení plně funkčního potrubí, kompletní soustavy, podle příslušného technologického předpisu - zřízení potrubí i jednotlivých částí po etapách, včetně pracovního zaslepení konců a pod. - úprava vstupů, průchodů šachtami a komorami, okolí podpěr a vyústění, zaústění, napojení, vyvedení a upevnění odpad. výustí - ochrana potrubí nátěrem (vč. úpravy povrchu), případně izolací, nejsou-li tyto práce předmětem jiné položky - úprava, očištění a ošetření prostoru kolem potrubí - položky platí pro práce prováděné v prostoru zapáženém i nezapaženém a i v kolektorech, chráničkách - položky zahrnují i práce spojené s nutnými obtoky, převáděním a čerpáním vody - u ocelového potrubí opláštění dle dokumentace a nutné opravy opláštění při jeho poškození				
33	87633	CHRÁNIČKY Z TRUB PLASTOVÝCH DN DO 150MM	M	25,000	290,00	7 250
		- chránička DN 150 - kompletní provedení, včetně obetonování a protažení vodícího lanka (včetně zaslepení konců a zaměření), dl. 15 m + 10m = 25m - položky pro zhotovení potrubí platí bez ohledu na sklon. - výrobní dokumentaci (včetně technologického předpisu) - dodání veškerého trubního a pomocného materiálu (trouby, trubky, tvarovky, spojovací a těsnicí materiál a pod.), podpěrných, závěsných a upevňovacích prvků, včetně potřebných úprav - úprava a příprava podkladu a podpěr, očištění a ošetření podkladu a podpěr - zřízení plně funkčního potrubí, kompletní soustavy, podle příslušného technologického předpisu - zřízení potrubí i jednotlivých částí po etapách, včetně pracovního zaslepení konců a pod.				

## POLOŽKY ROZPOČTU

Stavba: 33868 FINALNÍ II/502 - Jičín - Letná - okružní křižovatka  
Objekt: 100B II/502 Okružní křižovatka - pro Královéhradecký kraj  
Rozpočet: 100B pro Královéhradecký kraj

Poř.č.	Položka	Typ	Text	MJ	Počet MJ	J.cena	Celke
34	89712		<p>VPUSŤ KANALIZAČNÍ ULIČNÍ KOMPLETNÍ Z BETONOVÝCH DÍLCŮ KUS 13,000 5 420,00 70 460,</p> <ul style="list-style-type: none"> <li>- viz. tabulka vpustí: V1, V2, V11, V12, V13, V14, V15 2x, V16, V17, V18, V19, V20 = 13ks</li> <li>- včetně zprůtočnění stávajících přípojek</li> <li>- v případě, že se použijí stávající vpustí, tak je cena včetně výškové úpravy a zprůtočnění stávajících vpustí</li> <li>- položky pro konstrukce na trubním vedení zahrnují kompletní konstrukce trubního vedení a to buď ve spojení s potrubím nebo samostatně. Zahrnují rovněž úpravy typových konstrukcí, spojovací a těsnící materiál, předepsané povrchové úpravy, máčení cihel, vyspárování a pod. Šachty, vpustě, kabelové komory zahrnují i poklopy s rámem, mříže s rámem, koše na bahno, stupadla, žebříky, stropy z bet. dílců a pod.</li> <li>- dodání dílce požadovaného tvaru a vlastností, jeho skladování, doprava a osazení do definitivní polohy, včetně komplexní technologie výroby montáže dílců, ošetření a ochrana dílců,</li> <li>- u dílců železobetonových a předpjatých veškerá výztuž, případně i tuhé kovové prvky a závěsná oka.</li> <li>- úpravy a zařízení pro uložení a transport dílce,</li> <li>- veškeré požadované úpravy dílců, včetně doplňkových konstrukcí a vybavení,</li> <li>- sestavení dílce na stavbě včetně montážních zařízení, plošin a prahů a pod.,</li> <li>- výplň, těsnění a tmelení spár a spojů,</li> <li>- očištění a ošetření úložných ploch,</li> <li>- zednické výpomocy pro montáž dílců,</li> <li>- označení dílce výrobním štítkem nebo jiným způsobem,</li> <li>- úpravy dílce pro dodržení požadované přesnosti jeho osazení, včetně případných měření,</li> <li>- veškerá zařízení pro zajištění stability v každém okamžiku,</li> <li>- další práce dané případně specifikací k příslušnému prefabrik. dílci (úprava pohledových ploch, příp. rubových ploch, osazení měřících zařízení, zkou a měření dílců a pod.).</li> </ul>	KUS	13,000	5 420,00	70 460,
35	89921		<p>VÝŠKOVÁ ÚPRAVA POKLOPŮ</p> <ul style="list-style-type: none"> <li>- až do úrovně nového povrchu</li> <li>- položka výškové úpravy zahrnuje všechny nutné práce a materiály pro zvýšení nebo snížení zařízení (včetně nutné úpravy stávajícího povrchu vozovk nebo chodníku).</li> </ul>	KUS	10,000	620,00	6 200,

## POLOŽKY ROZPOČTU

Stavba: 33868 FINALNÍ II/502 - Jičín - Letná - okružní křižovatka  
Objekt: 100B II/502 Okružní křižovatka - pro Královéhradecký kraj  
Rozpočet: 100B pro Královéhradecký kraj

Poř.č. Položka	Typ	Text	MJ	Počet MJ	J.cena	Celka
36	89923	VÝŠKOVÁ ÚPRAVA KRYCÍCH HRNCŮ - výšková úprava krycích hrců, šoupat, uzávěrů, hydrantů - do úrovně nového povrchu cca 12ks Technická specifikace: - položka výškové úpravy zahrnuje všechny nutné práce a materiály pro zvýšení nebo snížení zařízení (včetně nutné úpravy stávajícího povrchu vozovk nebo chodníku).	KUS	12,000	420,00	5 040,
8		<b>Potrubi</b>				<b>107 590,</b>
9	37 914151	<b>Ostatní konstrukce a práce</b> DOPRAVNÍ ZNAČKY ZÁKLADNÍ VELIKOSTI HLINIKOVÉ - DODÁVKA A MONTÁŽ - všechny druhy dopravního značení - nové - umístění, popis, velikost - viz. příloha SO 100 14a, jedná se o: B28, IP6, C1, P4, C1, P4, IS 3c, IS 4c, IS 19b, IS 3d, C1, P4, IP6, C1, P4, IP6, E3b, IS 3d, Is 3d, celkem: 19ks Technická specifikace: - kromě vlastních značek a zařízení v příslušném provedení uvedeném v textu ještě sloupky a upevňovací zařízení včetně jejich osazení (betonová patka zemní práce), pokud nejsou uvedeny samostatnou položkou - u dočasných (provizorních) značek a zařízení údržbu po celou dobu trvání funkce, náhradu zničených nebo ztracených kusů, nutnou opravu poškozených částí - u výstražných světel napájení z baterie včetně záložní baterie	KUS	19,000	2 720,00	51 680,
38	914153	DOPRAVNÍ ZNAČKY ZÁKLADNÍ VELIKOSTI HLINIKOVÉ - DEMONTÁŽ Včetně odvozu na sklad investora - demontáž všech druhů značek vyznačených v příloze SO 100 / 14b Markova: E3b, E2b, E3a, P6, IS 4c Koněvova: IP 19, IS 3a, IS 4a, IS 3b, IS 3c, E9, B24a, E2b, P2 Kollárova: IP 19, E9, B24b, IS 3b, E2b, P2 celkem: 2 lks	KUS	21,000	250,00	5 250
39	914251	Technická specifikace: Položka zahrnuje odstranění, demontáž a odklizení materiálu na skládku. DOPRAVNÍ ZNAČKY ZVĚTŠENÉ VELIKOSTI HLINIKOVÉ - DODÁVKA A MONTÁŽ 4 x IS 9b	KUS	4,000	2 840,00	11 360,

## POLOŽKY ROZPOČTU

Stavba: 33868 FINALNÍ II/502 - Jičín - Letná - okružní křižovatka  
Objekt: 100B II/502 Okružní křižovatka - pro Královéhradecký kraj  
Rozpočet: 100B pro Královéhradecký kraj

Poř.č. Položka	Typ	Text	MJ	Počet MJ	J.cena	Celke
40	915111	<p>(90 x 120cm)</p> <p>Technická specifikace: - kromě vlastních značek a zařízení v příslušném provedení uvedeném v textu ještě sloupky a upevňovací zařízení včetně jejich osazení (betonová patka zemní práce), pokud nejsou uvedeny samostatnou položkou - u dočasných (provizorních) značek a zařízení údržbu po celou dobu trvání funkce, náhradu zničených nebo ztracených kusů, nutnou opravu poškozených částí - u výstražných světel napájení z baterie včetně záložní baterie</p> <p>VODOROVNÉ DOPRAVNÍ ZNAČENÍ BARVOU HLADKÉ - DODÁVKA A POKLÁDKA 3 x V7 + V4 + V2b + V1a + V13a V7: 3 x ((8x3) x 0,5) = 36 m2 V4: 0,5/0,5/0,25: 70 x 0,5 x 0,25 = 9 m2 V2b: 1,5/1,5/0,25: 80 m' /2 x 0,25 = 10 m2 V1a: 72 + 27 + 15 = 114 x 0,125 = 15 m2 V13a: 5 m2 barvy celkem: 75 m2</p> <p>Technická specifikace: - veškeré práce jsou obsaženy v textu položky, - zahrnuje předznačení a reflexní úpravu.</p>	M2	75,000	185,00	13 875,
41	915401	<p>VODOROVNÉ DOPRAVNÍ ZNAČENÍ BETON PREFABRIK - DODÁVKA A POKLÁDKA</p> <p>betonové vodící proužky budou uloženy do betonu dl. 346 m' x 0,25 = 87 m2</p> <p>Technická specifikace: - veškeré práce jsou obsaženy v textu položky, - zahrnuje předznačení a reflexní úpravu.</p>	M2	87,000	907,30	78 935,
42	915402	<p>VODOR DOPRAV ZNAČ BETON PREFABRIK - ODSTRANĚNÍ</p> <p>Včetně odvozu na placenou skládku (včetně poplatku), kterou si zajistí zhotovitel stavby 35 + 40 = 75 m' x 0,25 = 19 m2</p>	M2	19,000	260,00	4 940
43	91721	<p>Technická specifikace: Položka zahrnuje odstranění, demontáž a odklizení materiálu na skládku. ZÁHONOVÉ OBRUBY Z BETONOVÝCH OBRUBNÍKŮ - druhý okraj chodníku - mimo římsy - obruby budou uloženy do betonu</p>	M	5,000	226,65	1 133



## POLOŽKY ROZPOČTU

Stavba: 33868 FINALNÍ II/502 - Jičín - Letná - okružní křižovatka  
 Objekt: 100B II/502 Okružní křižovatka - pro Královéhradecký kraj  
 Rozpočet: 100B pro Královéhradecký kraj

Poř.č. Položka	Typ	Text	MJ	Počet MJ	J.cena	Celka
44	91722	<p>Technická specifikace: Popisy prací zahrnují veškerý materiál, výrobky a polotovary, včetně mimostaveništní a vnitrostaveništní dopravy (rovněž přesuny), včetně naložení a složení, případně s uloženíím.</p> <p>Položka obruby a zpomalovací prahy zahrnuje i betonové lože i boční betonovou opěrku.</p> <p>CHODNÍKOVÉ OBRUBY Z BETONOVÝCH OBRUBNÍKŮ</p> <ul style="list-style-type: none"> <li>- budou uloženy do betonového lože 321 m'</li> <li>- v obloucích budou obruby dl. a' 0,5m pro plynulejší zaoblení (kde je "R2" se použijí obruby o R = 2m)</li> </ul> <p>Technická specifikace: Popisy prací zahrnují veškerý materiál, výrobky a polotovary, včetně mimostaveništní a vnitrostaveništní dopravy (rovněž přesuny), včetně naložení a složení, případně s uloženíím.</p> <p>Položka obruby a zpomalovací prahy zahrnuje i betonové lože i boční betonovou opěrku.</p> <p>ŘEZÁNÍ ASFALTOVÉHO KRYTU VOZOVEK TL DO 100MM</p> <ul style="list-style-type: none"> <li>- oříznutí pro vodící proužky: 346 m'</li> <li>- zakončení na chodníku na mostě 4 m'</li> <li>- říznutí krytu nad přípojkami 2 x 17 m' = 34 m'</li> <li>celkem: 346 + 4 + 34 = 384 m'</li> </ul> <p>Technická specifikace: veškeré práce jsou obsaženy v textu položky</p> <p>OČIŠTĚNÍ ASFALTOVÝCH VOZOVEK UMYTÍM VODOU</p> <ul style="list-style-type: none"> <li>- očištění ofrézovaného povrchu od nečistot 1981 m2</li> <li>- očištění okolních komunikací od nečistot stavbou vzniklých: 4.000 m2 celkem: 5981 m2</li> </ul> <p>Technická specifikace: Veškeré práce jsou obsaženy v textu položky, bez ohledu na způsob provedení, včetně odklizení vzniklého odpadu.</p> <p>YVBORÁNÍ ULIČNÍCH VPUSTÍ KOMPLETNÍCH</p> <p>Včetně odvozu na placenou skládku (včetně poplatku), kterou si zajistí zhotovitel stavby</p> <p>10ks</p> <p>Technická specifikace: - zahrnují veškerou manipulaci s vybouranou sutí a hmotami včetně uložení na skládku a poplatku za skládku,          - zahrnují veškeré další práce plynoucí z technologického předpisu a z platných předpisů (zvláště vyhlášky č.324/1990 Sb.).</p>	M	321,000	295,20	94 759
45	919112		M	384,000	65,00	24 960
46	93811		M2	5 981,000	6,00	35 886
47	96687		KUS	10,000	1 200,00	12 000

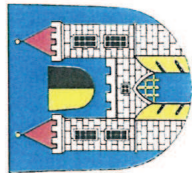
## POLOŽKY ROZPOČTU

Stavba: 33868 FINALNÍ II/502 - Jičín - Letná - okružní křižovatka  
Objekt: 100B II/502 Okružní křižovatka - pro Královéhradecký kraj  
Rozpočet: 100B pro Královéhradecký kraj

Poř.č. Položka	Typ	Text	MJ	Počet MJ	J.cena	Celk
----------------	-----	------	----	----------	--------	------

**Celkem:**

**1 535 379**

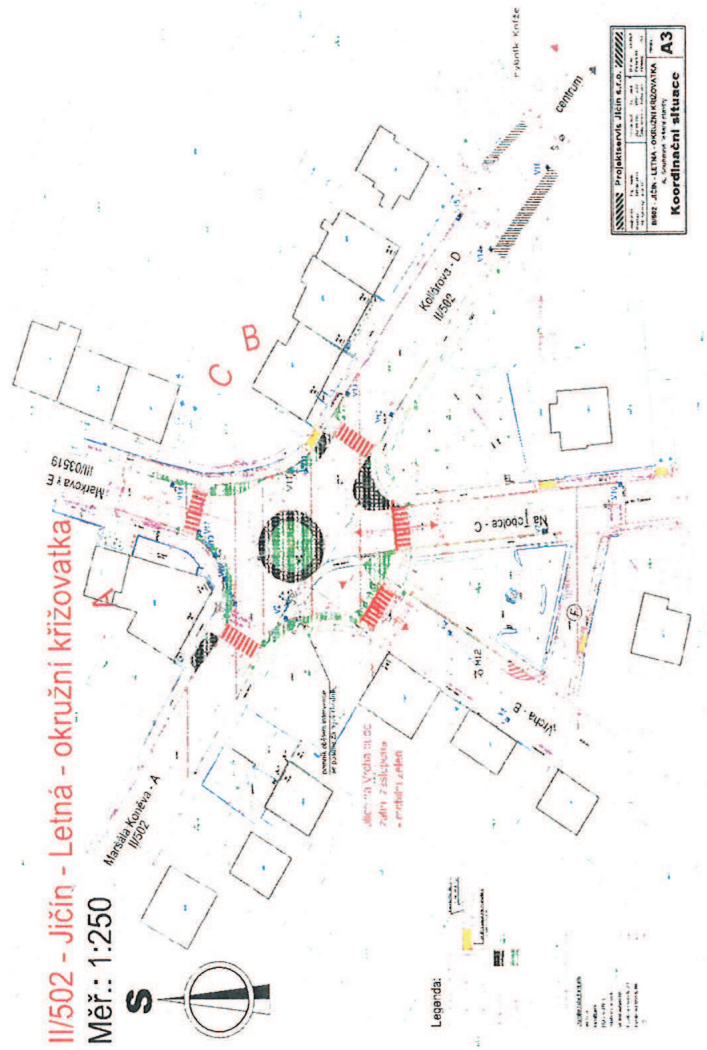


Název akce: II/502 - Jičín - Letná - okružní křižovatka

Identifikační údaje	
Zadavatel:	Královéhradecký kraj, Pivovarské náměstí 1245, 500 03 Hradec Králové
Zastoupení zadavatele:	SÚS Královéhradeckého kraje a.s., Kutnohorská 59, 500 04 Hradec Králové 4
Stavební podnikatel	SOVIS CZ, a.s., Pardubická 852/10a, 500 03 Hradec Králové
Odborné vedení provádění stavby	bude doplněno
Technický dozor	SÚS Královéhradeckého kraje a.s., Kutnohorská 59, 500 04 Hradec Králové 4 - Č.Hrdlička, P.Buliček
Autorský dozor projektanta	Projekt servis Jičín s.r.o., Jarošovská 291, 506 01 Jičín- ing Vladimír Janda
Koordinátor pro přípravu stavby	nebyl stanoven
Koordinátor pro realizaci stavby	SÚS Královéhradeckého kraje a.s., Kutnohorská 59, 500 04 Hradec Králové 4

Koordináční situace

Základní seznam předpisů	Požadované doklady
Z 309/2006 Sb. Z 183/2006 Sb. Z 17/1992 Sb. Z 254/2001 Sb. Z 262/2006 Sb. Z 258/2000 Sb. Z 185/2001 Sb. NV 591/2006 Sb. NV 362/2005 Sb. NV 101/2005 Sb. NV 378/2001 Sb. NV 361/2007 Sb. Vyhl. 50/1978 Vyhl. 19/1979 normy	stavební deník seznam pracovníků revize el. zařízení zápis o předání a převzetí staveniště oznámení o zahájení prací školení BOZP osob na pracovišti postupné předávání rizik mezi subdodavateli revize strojů průkazy obsluhy stavebních strojů svářečské průkazy revize a kontroly el. spotřebičů školení práce ve výškách nad 1,5 m seznamění s TP seznamění s havarijním povodňovým plánem protokol o předání a převzetí lešení
zpracoval:	dne: . . 2012
podpis:	
razítko: koordinátor	





Název akce: III/502 - Jičín - Letná - okružní křižovatka

HARMONOGRAM POSTUPU VÝSTAVBY - PLÁN BOZP NA STAVENÍŠTI

Objekt	Pořad. č. položky	Činnost	Zhotovitel Podzhotovitelé	2012											
				březen	duben	květen	červen	červenec	srpen	září	říjen	listopad	pro		
SO 100B		STAVENÍŠTĚ													
<b>FAKTURACE bez rezervy a bez DPH (tis. Kč)</b>												<b>735</b>			
<b>FAKTURACE bez rezervy a bez DPH CELKEM (tis. Kč)</b>												<b>1 535</b>			

Termín zahájení stavby: 18.6.2012  
 Termín dokončení stavebních prací: 30.8.2012  
 Termín dokončení stavby: 11.10.2012  
 Doba realizace stavby: 11 týdnů + 6 týdnů

! Požadujeme za objekt (ve vyšším řádku) a uvedenou položku označit konkrétní týdny, ve kterých budou uvedené práce prováděny !!!



Pozn.: před podpisem smluv s vybraným uchazečem bude upraveno podle příslušného zadavatele (objednatel)



# PLÁN ZABEZPEČENÍ JAKOSTI

## Kontrola a zkoušení

Měření a kontrola produktů společnosti probíhá kontrolou vstupů do procesu, v průběhu výroby mezioperační kontrolou a výstupní kontrolou pro dodávání produktu. Kontrolou je zajištěno, že kvalita a spolehlivost dodávky odpovídá požadavkům zákazníka a současně závazným normám a předpisům. Kontrola zajišťuje zpětné využití veškerých poznatků z výroby i provozu. Výsledky kontrol jsou pravidelně vyhodnocovány a využívány pro určování nápravných opatření a dalších kontrol.

Nezávislá akreditovaná laboratoř zabezpečuje průkazní a kontrolní zkoušky pro hutnění asfaltové vrstvy, stmelené a nestmelené podkladní vrstvy, cementové betony, vstupní materiály pro tyto konstrukce, těžené a drcené kamenivo pro zemní práce.

Pověření pracovníci výroby zajišťují potřebné průkazní a kontrolní zkoušky u nezávislé laboratoře vč. zajištění dokladů pro Prohlášení o shodě všech produktů společnosti.

## Průkazní zkoušky

Na základě písemných požadavků stavby (příp. investora) nezávislá akreditovaná laboratoř odebere vzorky vstupních materiálů a zpracuje průkazní zkoušky

- směsí pro hutněné asfaltové vrstvy
- směsí pro cementové betony
- směsí pro cementem stmelené podkladní vrstvy vozovek
- těženého kameniva
- směsí pro studené pěnoasfaltové vrstvy

## Příprava kontrolní činnosti

Řídící pracovník přípravy zakázky určí technologické předpisy definující potřebnou kontrolní činnost. Součástí přípravy stavby je vypracovaný „Plán kontrolních zkoušek“ případně „Plán jakosti“.

Plán kontrolních zkoušek určuje:

- kontrolovaný objekt, vrstvu, technologii
- druh zkoušky
- minimální četnost zkoušek
- příslušné normy a předpisy

Zpracovaný Plán kontrolních zkoušek se před zahájením prací předá k odsouhlasení doзору stavby. Potom slouží jako podklad pro výstupní kontrolu při předání stavby.

## Vstupní kontrola

Na všechny dodávané materiály, na které se vztahuje zákon č. 22/97 Sb. a příslušná Nařízení vlády, předloží dodavatel Prohlášení o shodě.

Při vstupní kontrole provede přejímající vizuální přezkoumání, zda dodávaný výrobek odpovídá údajům uvedeným v dodacím listu co do druhu (značení) materiálu, jeho množství a vzhledu.

## Mezioperační kontrola

Rozsah a druh mezioperační kontroly je uváděn v Technologických předpisech pro jednotlivé technologie.

Pracovníci provádějící kontrolu jsou zodpovědní za provedení všech kontrolních úkonů předepsaných výrobní a kontrolní dokumentací.

## Výstupní kontrola

Druh a rozsah výstupních a přejímacích zkoušek je určen v ČSN, TKP a TLP.

Provedení všech zkoušek podle Plánu kontrolních zkoušek, posouzení výsledků zkoušek a jejich potvrzení dozorem stavby je podmínkou předání ukončeného technologického celku k práci na dalším postupu, případně dokončené stavby objednateli.

## Záznamy o zkouškách

Záznamy a protokoly o zkouškách jsou shromažďovány a ukládány u stavbyvedoucích. Souhrnně jsou výsledky zkoušek dokumentovány v „Protokolu o výstupní kontrole“. Veškeré uskutečněné kontroly v průběhu stavby, včetně kontrolních zkoušek musí být zapsány ve stavebním deníku a v Plánu kontrolních zkoušek.

# KONTROLNÍ A ZKUŠEBNÍ PLÁN

(dle ČSN a TKP)

## II/502 Jičín - Letná - okružní křižovatka

### chodníky

konstrukční prvek	množství	druh zkoušky	předpis	četnost	počet	provádí	doklad
pláš	1080 m <sup>2</sup>	modul přetvárnosti SZZ/LDD	ČSN 72 1006	1x1 000 m <sup>2</sup>	2	laboratoř	protokol
<b>podkladní vrstvy nestmelené</b>							
ŠD	1080 m <sup>2</sup>	modul přetvárnosti SZZ/LDD	ČSN 72 1006	1x1 000 m <sup>2</sup>	2	laboratoř	protokol

### komunikace

<b>asfaltové směsi - zkouška typu ITT - obalovna</b>							
použité kamenivo		zrnitost, jemné částice, tvarový index	TKP 7				protokol
asfalt		penetrace, bod měknutí	ČSN EN 12108	1x za směnu		obalovna	
rozbor směsi		zrnitost, obsah asfaltu, mezerovitost	ČSN 73 6121				
<b>asfaltové směsi - odběr u finišeru</b>							
ACP 16+ tl. 80 mm	47 m <sup>3</sup>	rozbor směsi: zrnitost, obsah asfaltu, mezerovitost	TKP 7 ČSN 73 6121	1x za směnu		laboratoř	protokol
ACL 22 tl. 60 mm	24 m <sup>3</sup>						
ACO 11 tl. 60 mm	3 161 m <sup>2</sup>						
<b>hutněné asfaltové vrstvy</b>							
ACP 16+ tl. 80 mm	47 m <sup>3</sup>	míra zhutnění - nedestruktivně	TKP 7, tab. 10-17	1x500m <sup>2</sup>	2		
		míra zhutnění, mezerovitost, tloušťka hotové vrstvy - vývrty	ČSN 73 6121	1x1 500 m <sup>2</sup>	2	laboratoř	protokol



ACL 22 tl. 60 mm	24 m3	míra zhutnění - nedestruktivně míra zhutnění, mezerovitost, spojení vrstev, tloušťka hotové vrstvy - vývirty	TKP 7, tab. 10-17 ČSN 73 6121	1x500m2 1x1 500 m2	2 2	laboratoř	protokol
ACO 11 tl. 60 mm		míra zhutnění - nedestruktivně míra zhutnění, mezerovitost, spojení vrstev, tloušťka hotové vrstvy - vývirty	TKP 7, tab. 10- ČSN 73 6121	1x500m2 1x1 500 m2	2 2	laboratoř	protokol
		příčná nerovnost		po profilech			
		podélná nerovnost		průběžně			
		příčný sklon		po profilech			

V Hradci Králové 31.05.2012

Vypracovala Eva Šolínová




**SOVIS**

SOVIS CZ, a.s.  
Pardubická 852/10a, 500 04 Hradec Králové  
IČ: 27532208, DIČ: CZ 27532208

# Plná moc

Já, níže podepsaná

společnost SOVIS CZ a.s., se sídlem Hradec Králové, Pardubická 852/10a, IČ 275 32 208, zapsaná v obchodním rejstříku vedeném Krajským soudem v Hradci Králové, oddíl B, vložka 2720 jednající předsedou představenstva panem Petrem Smolou

zmocňuji

paní Evu Šolínovou, nar. 27.11.1956, bytem Průmyslová 1198, Hradec Králové, aby naši společnost zastupovala :

1. ve všech úkonech, jednáních a podepisování všech dokumentů za společnost ve věcech týkajících se veřejných zakázek a veřejných soutěží, a to především nabídek včetně smluv o dílo, bankovních záruk, čestných prohlášení, a to jak k prokázání splnění kvalifikace, tak i dalších čestných prohlášení požadovaných zadavatelem či vyhlášovatelem, jakož i dalších a souvisejících dokumentů, které v této souvislosti bude třeba uzavřít, i když se k nim jinak vyžaduje speciální plná moc,
2. v jednáních při stavebních a územních řízeních, při jednání se správci sítí,
3. v jednání s vlastníky a uživateli nemovitostí ve věci staveb a projektování,
4. při vymáhání pohledávek včetně škod a majetkové újmy vůči právníkům a fyzickým osobám, které vznikly v souvislosti s jí řízeným úsekem,
5. při zpracování plánu realizace stavby,
6. při zpracování a podepisování protokolu o zkouškách,
7. ve všech úkonech, jednáních a podepisování všech dokumentů za společnost ve věcech reklamy, prezentace a darů společnosti včetně smluv o dílo, smluv o zajištění reklamních služeb,
8. ve všech úkonech, jednáních a podepisování všech dokumentů za společnost ve věcech týkajících se zajištění staveb, a to smluv o dílo včetně smluv na dodávky ostatních služeb, materiálů a druhotných surovin mimo nebezpečný odpad,
9. při dalších úkonech a jednáních, ke kterým bude výslovně zmocněn, a to i ústně,
10. k uzavírání smluv o běžném účtu u Českomoravské záruční a rozvojové banky a.s. a k nakládání s prostředky na tomto účtu,

V Hradci Králové dne 25. 8. 2010

SOVIS CZ a.s.

Petr Smola, předseda představenstva

Plnou moc přijímám v celém rozsahu.

V Hradci Králové, dne 25. 8. 2010

Eva Šolínová

vedoucí obchodního úseku

Ověřuji, že tento opis souhlasí doslovně s listinou, z níž byl pořízen, složenou z 4 stran, 4 archů. Tento opis je úplný a obsahuje 4 stran 4 archů.

17. 04. 2012

V Hradci Králové dne

Petra KVÁŠOVÁ  
notářská tajemnice  
pověřena notářkou

Běžné číslo ověřovací knihy 0 - VI - 11891/2010

Ověřuji, že Petr SMOLA

nar. 19. 4. 1972

Hradec Králové, ústora 1053/14

jehož totožnost byla prokázána platným úředním průkazem, uznal přede mnou podpis na této listině za vlastní.

V Hradci Králové dne

25. 08. 2010

Jana ČERNÁ  
notářská tajemnice

