

Metodika k vyplňování dat pro benchmarking sociálních služeb

v rámci projektu

Vytváření místního partnerství – benchmarking sociálních služeb Královéhradeckého kraje

| | |
|--|----|
| I. Úvod | 4 |
| Základní informace o projektu | 4 |
| Cíle projektu..... | 4 |
| Dílními cíli projektu jsou: | 4 |
| Hlavní aktivity..... | 5 |
| II. Vysvětlení základních pojmů, základní tipy a rady k vyplňování | 5 |
| Agenda | 5 |
| Databázová aplikace nebo aplikace | 5 |
| Údaj, vstupní údaj nebo datové pole | 6 |
| Poznámky ke vstupním údajům, řešení dotazů k vyplňování | 6 |
| Autosum – součtový vzorec a kontrola součtových polí | 8 |
| „K 31.12. sledovaného roku“ a „Za období sledovaného roku“ | 8 |
| Údaje vyplňované od roku 2007, příprava na vyplňování v roce 2008..... | 8 |
| Peněžní jednotky | 9 |
| Zaokrouhlování | 9 |
| Údaje o zaměstnancích, definice, vzorová pomocná tabulka pro rozdělení úvazků..... | 9 |
| Organizace vyplňování – spolupráce personalista, ekonom a odborník na poskytované služby | 10 |
| III. Příklad vyplňování – modelová organizace | 12 |
| Hradecké služby seniorům, příspěvková organizace..... | 12 |
| Co bude Hradecká služba vyplňovat? | 12 |
| 1. Jak vyplnit údaj Právní forma?..... | 12 |
| 2. Údaje o kapacitě..... | 13 |
| 3. Údaje o klientech..... | 16 |
| 4. Údaje o úkonech | 18 |
| 5. Obložnost..... | 18 |
| 6. Odmítnutí žadatelé o službu a počty klientů z jiných krajů, obcí..... | 19 |
| 7. Údaje o zaměstnancích | 21 |
| Nejprve vysvětlení několika důležitých pojmů | 21 |
| Jak na dělení pracovních úvazků konkrétních zaměstnanců?..... | 22 |
| Varianta 1 – pracovník má vztah pouze k jedné registrované službě (jeho úvazek nedělíme)..... | 25 |
| Varianta 2 – pracovník má vztah k několika službám (jeho úvazek rozdělíme) | 25 |
| Varianta 3 – pracovník má vztah ke všem službám - administrativní a THP zaměstnanci | 29 |
| Vyplnění údajů o zaměstnancích | 31 |
| 8. Ekonomické údaje | 40 |
| IV. Závěr – ukázky výstupů z databázové aplikace | 44 |

Piktogramy



Upozornění na důležité pasáže. Důležité pokyny pro vyplňující.



Stručné objasnění smyslu sbíraných údajů, jejich využití.

I. Úvod

Vážení poskytovatelé. Tento materiál slouží k vysvětlení metodiky pro sběr dat v rámci projektu „Vytváření místního partnerství – benchmarking sociálních služeb Královéhradeckého kraje“. Projekt je financován v rámci Společného regionálního operačního programu Královéhradeckého kraje.



Prosíme, prostudujte si pozorně tento dokument. Ušetří Vám čas při vyplňování dat za roky 2005 – 2007 a údajů pro účely dotačního řízení.



- Data a výsledky benchmarkingu budou v jednotné databázi využity pro účely vyhodnocování žádostí poskytovatelů sociálních služeb v rámci dotačního řízení.
- Data a výsledky benchmarkingu budou využity pro účely komunitního plánování, definování optimální sítě sociálních služeb a plánu financování sociálních služeb na celém území Královéhradeckého kraje.
- Data a výsledky benchmarkingu budou sloužit Vám, poskytovatelům sociálních služeb, ke zlepšování a zpracování vlastních plánů rozvoje do roku 2010.



Všechny požadované údaje za jednotlivé typy sociálních služeb byly v průběhu několika měsíců připravovány ve spolupráci s řadou z Vás v osmi pracovních skupinách. Vycházeli jsme z námětů, znalostí a zkušeností poskytovatelů sociálních služeb, jejichž odborníci byli zapojeni v pracovních skupinách.

Základní informace o projektu

Cíle projektu

Cílem projektu je podpora rozvoje místních partnerství prostřednictvím benchmarkingové spolupráce poskytovatelů sociálních služeb se zadavateli při zapojení potřeb uživatelů na území Královéhradeckého kraje.

Dílčími cíli projektu jsou:

1. Podpořit spolupráci poskytovatelů sociálních na místní (komunitní) úrovni.
2. V rámci vytvořeného partnerství vytvořit metodiku pro porovnávání jednotlivých služeb.

Projekt je spolufinancován Evropskou unií v rámci opatření 3.2, SROP.



3. Provést benchmarkingové porovnání kvality a dostupnosti služeb v kraji.
4. Vydefinovat síť sociálních a navazujících služeb na území kraje.
5. Zpracovat výhled víceletého financování jednotlivých poskytovatelů sociálních služeb na území kraje.

Hlavní aktivity

- Vytvoření osmi pracovních skupin (PS) poskytovatelů sociálních služeb.
- Proškolení lídrů PS v benchmarkingu.
- Proškolení členů PS v benchmarkingu.
- Vytvoření databázového software z existujícího, s významným rozšířením funkcí.
- 8 x 6 schůzek PS - postup prací dle kroků benchmarkingového cyklu. Očekávané výsledky - metodika pro benchmarkingové porovnání pro jednotlivé typy sociálních služeb včetně definice dat a ukazatelů pro porovnávání; pilotní sběr dat, soubor dobrých praxí v poskytování sociálních služeb.
- Proškolení nezapojených poskytovatelů v metodice sběru dat.
- Sběr dat v průběhu projektu - za 3 roky: v r. 2007 za r. 2005 a 2006, v r. 2008 za r. 2007. Tato časová řada umožní porovnání v čase a plánování sociálních služeb na další 3 roky.
- Formulace osnovy rozvojového plánu s cílem sjednotit metodiku a umožnit kvantifikovatelnost.
- Jednotliví poskytovatelé - příprava plánu rozvoje za všechny své služby.
- Sběr dat - plánovaných hodnot na r. 2008, 2009, 2010.
- Hodnocení rozvojových plánů včetně benchmarkingu jejich ukazatelů.
- Závěrečná konference.



II. Vysvětlení základních pojmů, základní tipy a rady k vyplňování

Agenda

Označení souhrnu údajů o konkrétní službě, které jsou připraveny k vyplňování. Každá agenda má své číslo odpovídající číslu příslušného § Zákona o sociálních službách. Vždy vyplňujete data pouze v těch agendách, které odpovídají službám pro jejichž poskytování jste byli registrováni, a jejichž poskytování zajišťujete na území Královéhradeckého kraje.

Databázová aplikace nebo aplikace

Databázový software, který je přístupný přes www rozhraní (připojujete se do něj pomocí sítě internet). Umožňuje vyplňovat požadované údaje a vyhodnocovat výsledky benchmarkingu. Více viz Manuál k databázové aplikaci pro vyplňující.

Projekt je spolufinancován Evropskou unií v rámci opatření 3.2, SROP.



Údaj, vstupní údaj nebo datové pole

Označení řádku, který v databázové aplikaci vyplňujete. Je to jednotlivá dílčí informace o službě/agendě. Veškerá čísla je nutno zadávat bez mezer. Prosíme neoddělujte tisíce tečkou nebo mezeríkem. Na chybu aplikace upozorní.



Je nutné vyplnit VŠECHNY údaje – pokud je jejich hodnota nulová, je potřeba zadat 0 (nulu) – nenechat pole prázdné.

Poznámky ke vstupním údajům, řešení dotazů k vyplňování

Prosíme, čtěte pozorně poznámky ke vstupním údajům. Naleznete zde popis a vysvětlení dat, která budete vyplňovat. Pokud si opravdu nebude vědět rady s vyplněním, můžete se obrátit s dotazem na lídry/vedoucí pracovních skupin, které jednotlivé agendy v průběhu roku 2007 připravovaly.

Veškeré dotazy k ekonomickým údajům můžete směřovat na Ing. Kateřinu Ulíkovou, tel.: 495 817 573, e-mail: kulikova@kr-kralovehradecky.cz, dotazy k databázové aplikaci pak na Michaelu Kotěšovskou tel.: 495 817 247, e-mail: mkotesovska@dpku.kr-kralovehradecky.cz

1. skupina

Bc. Jaroslav Brenner, tel.: 495 817 443, e-mail: jbrenner@kr-kralovehradecky.cz

§ 49 - domovy pro seniory

§ 44 – odlehčovací služby

§ 52 - sociální služby poskytované ve zdravotnických zařízeních ústavní péče

2. skupina

Soňa Chloupková, tel.: 495 817 349, e-mail: schloupkova@kr-kralovehradecky.cz

§ 47 - týdenní stacionáře

§ 48 - domovy pro osoby se zdravotním postižením

§ 50 - domovy se zvláštním režimem

3. skupina

Mgr. Zuzana Kučerová, tel.: 495 817 330, e-mail: zkucerova@kr-kralovehradecky.cz

§ 51 - chráněné bydlení

4. skupina

Lenka Tomášková, DiS., tel.: 495 817 441, e-mail: ltomaskova@kr-kralovehradecky.cz

§ 39 – osobní asistence

- § 40 – pečovatelská služba
- § 42 – průvodcovské a předčitatelské služby
- § 43 – podpora samostatného bydlení
- § 54 – raná péče
- § 56 – tlumočnické služby
- § 70 – sociální rehabilitace

5. skupina

Bc. Lenka Andrlová, tel.: 495 817 576, e-mail: landrlova@kr-kralovehradecky.cz

- § 45 - centra denních služeb
- § 46 – denní stacionáře
- § 66 – sociálně aktivizační služby pro seniory a osoby se zdravotním postižením
- § 67 – sociálně terapeutické dílny

6. skupina

Mgr. Zuzana Machová, tel.: 495 817 345, e-mail: zmachova@kr-kralovehradecky.cz

- § 57 – azylové domy
- § 58 – domy na půl cesty
- § 61 – nízkoprahová denní centra
- § 63 – noclehárny
- § 68 – terapeutické komunity

7. skupina

Barbora Filková, DiS., tel.: 495 817 346, e-mail: bfilkova@kr-kralovehradecky.cz

Mgr. Zuzana Machová, tel.: 495 817 345, e-mail: zmachova@kr-kralovehradecky.cz

- § 59 – kontaktní centra
- § 62 – nízkoprahová zařízení pro děti a mládež
- § 65 - sociálně aktivizační služby pro rodiny s dětmi
- § 69 – terénní programy

8. skupina

Barbora Filková, DiS., tel.: 495 817 346, e-mail: bfilkova@kr-kralovehradecky.cz

- § 37 – sociální poradenství
- § 41 - tíšňová péče
- § 55 – telefonická krizová pomoc
- § 60 - krizová pomoc
- § 60a – intervenční centra
- § 64 – služby následné péče

Autosum – součtový vzorec a kontrola součtových polí

Při vyplňování vstupních údajů „narazíte“ na pole s označením NA (autosum). Jedná se o datové pole, které se vyplní automaticky jakmile zadáte všechny hodnoty, které se v tomto poli sčítají. Jde o nástroj, který může pomoci s kontrolou. Například automatický součet klientů v jednotlivých stupních závislosti na péči se musí rovnat počtu klientů/uživatelů služby celkem. Kromě automatických součtových polí se často setkáte s poznámkou, která upozorňuje, že součet některých řádků se musí rovnat řádku jinému. Např.:

Součet zaměstnanců rozdělených do skupin dle věku se musí rovnat řádku "Průměrný přepočtený počet zaměstnanců včetně DPČ".

nebo

Součet klientů v jednotlivých věkových kategoriích se musí rovnat řádku Počet klientů.



Prosíme o průběžnou kontrolu, zda data, která vyplňujete odpovídají součtům v odkazech na „kontrolní řádky“.

„K 31.12. sledovaného roku“ a „Za období sledovaného roku“



Sledovaným rokem se rozumí rok, za který právě vyplňujete vstupní údaje. Vyplnit například řádek Počet klientů ve věku 57-64 let k 31.12. znamená zapsat počet klientů/uživatelů v této věkové kategorii, které evidujete (s nimiž máte uzavřenu smlouvu) právě k tomuto rozhodnému dni 31. prosince. Naopak máte-li například vyplnit Počet telefonických kontaktů - dospělý (nad 18 let) za období sledovaného roku, uvedete údaj o počtu „telefonů“ za celý sledovaný rok.

Údaje vyplňované od roku 2007, příprava na vyplňování v roce 2008

U řady vstupních údajů naleznete poznámku „Uvedte od roku 2007, za roky 2005 a 2006 vyplňte NULU“. Prosíme, nezapomeňte vyplnit nuly v letech 2005 a 2006! Jedná se většinou o případy, kdy jsme nechtěli vyplňující zatěžovat hledáním nebo výpočtem takových informací zpětně v letech 2005 a 2006, abychom nezvyšovali náročnost vyplňování. Jedná se často o informace o jednotlivých úkonech, doplňující informace o vzdělávání zaměstnanců apod.



Začátkem roku 2008 proběhne sběr dat za rok 2007 a bude požadováno vyplnění již všech údajů, proto je vhodné se již nyní připravit na sledování potřebných údajů.

Projekt je spolufinancován Evropskou unií v rámci opatření 3.2, SROP.



Peněžní jednotky

Všechny údaje o nákladech, výnosech apod. vyplňujeme v celých Kč (bez desetinných míst).

Zaokrouhlování

Všechny údaje o úvazcích zaměstnanců, obložnosti a koeficientu nemocnosti uvádíme se zaokrouhlením na dvě desetinná místa.

Údaje o zaměstnancích, definice, vzorová pomocná tabulka pro rozdělení úvazků

Podrobně je vše vysvětleno v kapitole 7. Údaje o zaměstnancích. Jde o to, že poskytovatelé sociálních služeb, kteří jsou registrováni současně pro více sociálních služeb musí pracovní ÚVAZEK každého zaměstnance v pracovním poměru nebo na dohodu o pracovní činnosti „rozdělit“ mezi jednotlivé služby, jejichž poskytování zajišťuje.

Základní principy:

„Ke každé službě je potřeba přiřadit část úvazku KAŽDÉHO ZAMĚSTNANCE, KTERÝ SE NA JEJÍM POSKYTOVÁNÍ JAKÝMKOLI ZPŮSOBEM PODÍLÍ.“



„Sečteme – li úvazky zaměstnanců za jednotlivé služby MUSÍ se rovnat celkovému počtu zaměstnanců (naplatilo by pouze, kdyby organizace kromě sociálních služeb provozovala třeba kulturní dům)“. To se samozřejmě týká i ekonomických údajů, nákladů a výnosů.

Evidenční počet zaměstnanců = počet fyzických osob, které jsou u Vás zaměstnány v pracovním poměru, na dohodu o pracovní činnosti (DPČ) nebo dohodu o provedení práce (DPP). Každý zaměstnanec se započítá JEDNOU BEZ OHLEDU NA TO zda pracuje 8,5 hodiny denně nebo například hodiny 4. Nemůže jít tedy o desetinné číslo.

Úvazek zaměstnance = určení, jak je smluvně stanoven fond jeho pracovní doby, příklady:
 Úvazek 1,00 = 8,5 hod. denně = 5 dní v týdnu

Projekt je spolufinancován Evropskou unií v rámci opatření 3.2, SROP.

Úvazek 1,00 = 37,5 hod. za týden

Úvazek 0,50 = 4,25 hod. denně = 2,5 dne v týdnu

Úvazek 0,20 = 1 den v týdnu atd., atd. ...

Průměrný přepočtený počet zaměstnanců = součet ÚVAZKŮ zaměstnanců. Zpravidla půjde o desetinné číslo.

Dělení úvazku jednoho zaměstnance = tehdy, když jeden zaměstnanec PRACUJE PRO VÍCE SLUŽEB SOUČASNĚ je nutné jeho 8,5 hodiny denně rozdělit „nějakým“ poměrem mezi více služeb (více viz kapitola č. 7).

Můžete pracovat s podobnou tabulkou, kterou naleznete na následující straně. Je vytvořena v MS Excel a automatické součty „pohlídají“, aby jste úvazky rozdělili skutečně všechny nebo aby jejich součet nebyl vyšší než skutečné úvazky zaměstnanců celkem.

Organizace vyplňování – spolupráce personalista, ekonom a odborník na poskytované služby

Vždy bude potřeba **týmové spolupráce** následujících „profesí“:

- **odborníka na personalistiku a mzdy** (bude rozumět, úvazkům, evidenčním a přepočteným počtům zaměstnanců, koeficientu nemocnosti ...),
- **ekonom, účetní** (vyplnění všech ekonomických údajů),
- **odborníka na poskytované služby** (detailní znalost provozu, klientů, zaměstnanců a služeb – ředitel, vedoucí služby ...).



Jejich úkolem bude se **SPOLEČNĚ SHODNOUT NA ROZDĚLENÍ ÚVAZKŮ ZAMĚSTNANCŮ MEZI JEDNOTLIVÉ DRUHY POSKYTOVANÝCH SLUŽEB** podle zásad uvedených v kapitole č. 7.

Jakmile budete mít vyplněno jádro pomocné tabulky (rozděleny úvazky všech pracovníků) mohou již výše uvedení odborníci pracovat samostatně. VYPLNĚNÍM dat do databázové aplikace by měl být pověřen JEDEN pracovník, který provede konečnou kontrolu (například součtových polí).

Za VYPLNĚNÁ DATA ODPOVÍDÁ a stvrzuje je svým podpisem statutární zástupce poskytovatele.

III. Příklad vyplňování – modelová organizace

Hradecké služby seniorům, příspěvková organizace

Hradecká služba seniorům poskytuje následující služby dle Zákona o sociálních službách:

- § 40 – pečovatelská služba
- § 44 – odlehčovací služby
- § 45 – centra denních služeb
- § 49 – domovy pro seniory

Zřizovatelem je město Hradec Králové.

Co bude Hradecká služba vyplňovat?

Po přihlášení do databáze zadá veškeré požadované údaje samostatně ve čtyřech agendách:

- č. 40 - § 40 – pečovatelská služba
- č. 44 - § 44 – odlehčovací služby
- č. 45 - § 45 – centra denních služeb
- č. 49 - § 49 – domovy pro seniory

1. Jak vyplnit údaj Právní forma?

| | | |
|--------------|---|----------|
| Právní forma | Vyplňte, prosím, číslo odpovídající příslušné právní formě Vašeho zařízení: 1 - občanské sdružení; 2 – evidovaná (církvní) právnická osoba; 3 - obecně prospěšná společnost; 4 - příspěvková organizace zřízená krajem; 5 - příspěvková organizace zřízená obcí (s pověřením I. stupně); 6 - příspěvková organizace zřízená obcí s pověřeným obecním úřadem (s pověřením II. stupně); 7 - příspěvková organizace zřízená obcí s rozšířenou působností (s pověřením III. stupně); 8 - organizační jednotka státu; 9 - fyzická osoba; 10 - obchodní společnost; 11 - přímo obec s pověřením I. stupně (nebo její organizační složka); 12 - přímo obec s pověřením II. stupně (nebo její | 7 |
|--------------|---|----------|

Projekt je spolufinancován Evropskou unií v rámci opatření 3.2, SROP.

| | | |
|--|---|--|
| | organizační složka); 13 - přímo obec s pověřením III. stupně (nebo její organizační složka); 14 - přímo kraj (nebo jeho organizační složka); 15 - jiná. | |
|--|---|--|

Víme, že Hradeckou službu zřizuje město Hradec Králové, tedy město tzv. III. typu (obec s rozšířenou působností). Vyplní tedy číslo 7.

Na adrese http://mesta.obce.cz/zs-kraj/vyhledat_kraj-86.htm naleznete seznam obcí s pověřením III. stupně – obce s rozšířenou působností, s pověřením II. stupně – obce s pověřeným obecním úřadem a obcí s pověřením I. stupně. Seznam obcí jste také obdrželi na semináři.



Údaj umožní v databázi vyhodnotit poskytovatele a typy sociálních služeb dle typu právnické osoby. Odpovědi na otázky:

Jaká je právní forma konkrétního vyplňujícího poskytovatele?

Jaká je převážná právní forma poskytovatelů?

Které typy obcí, územně samosprávných celků zřizují organizace poskytující sociální služby?

Jaké subjekty pravděpodobně dotují činnost poskytovatelů sociálních služeb jako zřizovatelé/zakladatelé?

Využití při komunitním plánování a systémových úvahách o sociálních službách na území kraje.

2. Údaje o kapacitě

Údaje o kapacitě a jejich definice se liší podle služeb, za něž jsou data vyplňována. Někdy jde například o počet lůžek k 31.12. sledovaného roku, jindy vyjadřujeme kapacitu počtem klientů za celé období sledovaného roku, kterým může organizace službu poskytnout (denní kapacita klientů KRÁT počet dnů poskytnutí služby), počtem konzultací apod.



Co je důležité? Při vyplňování údajů o kapacitě si prostudujte popis datového pole a postupujte stejným způsobem (použijte obdobnou logiku výpočtu), jakým jste stanovili kapacitu služby pro účely registrace poskytovatelů sociálních služeb v roce 2007.

Hradecká služba vyplňuje údaje ve čtyřech agendách. Základní přehled o kapacitě služeb, které poskytuje vypadá takto:

| | | | |
|---|------------|---|----------|
| § 49 - Počet lůžek - kapacita - domov pro seniory | 53 | § 44 - Počet lůžek - kapacita - odlehčovací služby | 4 |
| Počet lůžek celkem v 1 lůžkových pokojích | 11 | Počet lůžek celkem v 1 lůžkových pokojích | 0 |
| Počet lůžek celkem ve 2 lůžkových pokojích | 40 | Počet lůžek celkem ve 2 lůžkových pokojích | 4 |
| Počet lůžek celkem ve 3 a více lůžkových pokojích | 2 | Počet lůžek celkem ve 3 a více lůžkových pokojích | 0 |
| § 40 - Pečovatelská služba - kapacita - počet klientů, kterým je schopna služby poskytnout | 350 | | |
| § 45 - Centrum denních služeb - kapacita centra - počet klientů | 18 | | |

Příklad naleznete na následující straně.

§ 49

| | | |
|--------|---|---|
| 49.2 | Počet lůžek celkem v celoročním pobytu K 31.12. sledovaného roku; součet polí Počet lůžek celkem v 1 lůžkových pokojích + Počet lůžek celkem ve 2 lůžkových pokojích + Počet lůžek celkem ve 3 a více lůžkových pokojích Vzorec: D49.2.1 + D49.2.2 + D49.2.3 | AUTOSUM se bude rovnat po vyplnění následujících polí číslu 53 |
| 49.2.1 | Počet lůžek celkem v 1 lůžkových pokojích K 31.12. sledovaného roku. | 11 |
| 49.2.2 | Počet lůžek celkem ve 2 lůžkových pokojích K 31.12. sledovaného roku. | 40 |
| 49.2.3 | Počet lůžek celkem ve 3 a více lůžkových pokojích K 31.12. sledovaného roku. | 2 |



Údaje o kapacitě podají informace o „velikosti“ konkrétních poskytovatelů, ale také systémové informace o celkové kapacitě jednotlivých typů sociálních služeb na území kraje (také jejich vývoj v čase, trendy 2005 – 2007).

Využití při benchmarkingu konkrétních poskytovatelů, komunitním plánování a systémových úvahách o sociálních službách na území kraje.

3. Údaje o klientech

Údaje o klientech se liší podle toho, kterou agendu resp. příslušný § vyplňujete. Obecně se jedná o popis struktury klientů k 31.12. nebo za celé období sledovaného roku dle:

- ⇒ pohlaví,
- ⇒ stupně závislosti na péči,
- ⇒ věku,
- ⇒ jiných charakteristik typických pro konkrétní službu.

Uvedeme si vše na příkladu agendy §49 – domovy pro seniory.

Hradecká služba vyplňuje údaje ve čtyřech agendách. Základní přehled o jejích klientech vypadá takto:

| Počty klientů dle stupňů závislosti | Domov pro seniory | Odlehčovací služby | Pečovatelská služba | Centrum denních služeb |
|--|-------------------|--------------------|---------------------|------------------------|
| | § 49 | § 44 | § 40 | § 45 |
| Počet klientů bez závislosti | 2 | 0 | 0 | 0 |
| Počet klientů - stupeň 1 - lehká závislost | 12 | 4 | 301 | 16 |
| Počet klientů - stupeň 2 - středně těžká závislost | 26 | 32 | 26 | 2 |
| Počet klientů - stupeň 3 - těžká závislost | 4 | 12 | 0 | 0 |
| Počet klientů - stupeň 4 - úplná závislost | 9 | 0 | 0 | 0 |
| CELKEM | 53 | 48 | 327 | 18 |

§ 49

| | | |
|--------|--|---|
| 49.3 | Počet klientů Celkový počet klientů k 31.12. sledovaného roku; součet polí Počet klientů bez závislosti + Počet klientů - stupeň 1 - lehká závislost + Počet klientů - stupeň 2 - středně těžká závislost + Počet klientů - stupeň 3 - těžká závislost + Počet klientů - stupeň 4 - úplná závislost. Vzorec: D49.3.1 + D49.3.2 + D49.3.3 + D49.3.4 + D49.3.5 | AUTOSUM se bude rovnat po vyplnění následujících polí číslu 53 |
| 49.3.1 | Počet klientů bez závislosti K 31.12. sledovaného roku. Pro data platná před rokem 2007 vyplňte počet klientů bez přiznané bezmocnosti. | 2 |
| 49.3.2 | Počet klientů - stupeň 1 - lehká závislost K 31.12. sledovaného roku. Pro data platná před rokem 2007 vyplňte počet klientů s částečnou bezmocností. | 12 |
| 49.3.3 | Počet klientů - stupeň 2 - středně těžká závislost K 31.12. sledovaného roku. Pro data platná před rokem 2007 vyplňte počet klientů s převážnou bezmocností. | 26 |
| 49.3.4 | Počet klientů - stupeň 3 - těžká závislost K 31.12. sledovaného roku. Pro data platná před rokem 2007 vyplňte počet klientů s úplnou bezmocností. | 4 |
| 49.3.5 | Počet klientů - stupeň 4 - úplná závislost K 31.12. sledovaného roku. Vyplňte pouze od roku 2007; za roky 2005 a 2006 vyplňte NULU. | 9 |
| 49.3.6 | Počet klientů - žen K 31.12. sledovaného roku. Součet klientů žen a mužů se musí rovnat řádce Počet klientů. | 39 |
| 49.3.7 | Počet klientů - mužů K 31.12. sledovaného roku. Součet klientů žen a mužů se musí rovnat řádce Počet klientů. | 14 |



Prosíme, všimněte si poznámek o součtech jako v případě posledních dvou polí. Jednoduchá kontrola pro vyplňující - součet klientů žen a mužů se musí logicky rovnat počtu klientů celkem. Stejným způsobem pak postupujeme při vyplňování počtu klientů v jednotlivých věkových kategoriích, dle dojezdové vzdálenosti v pečovatelské službě apod.

Údaje o klientech umožní:



⇒ pochopit specifika konkrétních poskytovatelů (např. vyšší počet klientů se stupněm závislosti 3),

Projekt je spolufinancován Evropskou unií v rámci opatření 3.2, SRP.

- ⇒ vyhodnotit počty klientů za území kraje, jejich charakteristiky jako je věková struktura, pohlaví, stupeň závislosti atd. nejen za období sledovaného roku, ale i v čase (trendy za roky 2005 – 2007),
- ⇒ pochopit v delším časovém období, které služby jsou žádané a proč, na co je potřeba se v budoucnu připravit.

Využití při benchmarkingu konkrétních poskytovatelů, komunitním plánování a systémových úvahách o sociálních službách na území kraje.

4. Údaje o úkonech

Jedná se o počty úkonů – počty konkrétně poskytnutých služeb. Nesetkáte se s těmito údaji ve všech agendách. Zpravidla budete vyplňovat počty úkonů ZA CELÉ OBDOBÍ SLEDOVANÉHO ROKU (např. počty konzultací). V některých agendách budete vyplňovat POČET KLIENTŮ VYUŽÍVAJÍCÍCH NĚKTERÝ Z ÚKONŮ (např. poskytnutí stravy).



Údaje o úkonech dávají představu o tom, jaké typy konkrétních služeb/úkonů klienti nejčastěji vyhledávají. Umožní měřit výkon poskytovatelů a přihlédnout ke specifickým podmínkách (např. vyšší % náročných úkonů v porovnání s jinými poskytovateli = zpravidla vyšší finanční zátěž a potřeba lidských zdrojů).

Využití při benchmarkingu konkrétních poskytovatelů, komunitním plánování a systémových úvahách o sociálních službách na území kraje.



5. Obložnost

Průměrná roční obložnost se týká zejména pobytových služeb, v některých agendách se nevyplňuje.

Hradecká služba postupuje při vyplňování § 49 dle vzorce uvedeného v poznámce takto:

1. Sečteme za každý kalendářní den v roce aktuální počty klientů – uzavřených smluv.

Součet denních evidenčních stavů klientů s uzavřenou smlouvou = 17 885

Počet kalendářních dnů = 365

Počet lůžek celkem (tedy kapacita) = 53

2. Vypočteme si průměrný denní počet klientů s uzavřenou smlouvou:

$$\text{Průměrný denní počet klientů} = \frac{\text{Součet denních evid. stavů}}{\text{Počet kalendářních dnů v roce}} = \frac{17\,885}{365} = 49$$

3. Máme pohromadě všechny údaje pro výpočet průměrné obloženosti v %:

Počet lůžek celkem (kapacita) 100 %

Průměrný denní počet klientů Průměrná roční obloženost v % ???

$$\text{Průměrná roční obloženost v \%} = \frac{\text{Průměrný denní počet klientů}}{\text{Počet lůžek celkem (kapacita)}} \times 100 = \frac{49}{53} \times 100 = \mathbf{92,45}$$

Prosíme, uvádějte zaokrouhleno na dvě desetinná místa.

§ 49

| | | |
|------|---|--------------|
| 49.5 | <p>Průměrná roční obloženost v %</p> <p>Za období sledovaného roku; evidenčním stavem klientů se rozumí počet klientů s uzavřenou smlouvou o poskytování služeb nebo platným rozhodnutím o přijetí do služby.</p> <p>VZOREC VÝPOČTU: (součet denních evidenčních stavů klientů za sledovaný rok) DĚLENO (počtem kalendářních dnů ve sledovaném roce) KRÁT 100 DĚLENO počtem lůžek celkem.</p> | 92,45 |
|------|---|--------------|



Průměrná roční obloženost určuje míru využití služby, to zda je o službu zájem nebo také jak je poskytovatel úspěšný při „získávání“ klientů.

Využití při benchmarkingu konkrétních poskytovatelů, komunitním plánování a systémových úvahách o sociálních službách na území kraje.

6. Odmítnutí žadatelé o službu a počty klientů z jiných krajů, obcí

Tyto údaje najdeme ve většině agend popisujících jednotlivé typy sociálních služeb. Prosíme,

Projekt je spolufinancován Evropskou unií v rámci opatření 3.2, SROP.

pročtete si pozorně poznámky v datových polích. Po jejich přečtení byste si měli vědět rady s vyplněním. Například:

§ 49

| | | |
|--------|---|-----------|
| 49.6.1 | <p>Počet žadatelů o službu, se kterými nebyla uzavřena smlouva z kapacitních důvodů</p> <p>Za období sledovaného roku; za rok 2005 vyplňte NULU, ke dni 31.12.2006 uveďte počet žádostí v pořadníku čekatelů na umístění, převzatých od zřizovatele v souladu s § 120/8 zákona č. 108/2006 Sb., o sociálních službách, ve znění pozdějších předpisů, od roku 2007 uveďte počet žadatelů v evidenci žadatelů o službu, se kterými nebyla uzavřena smlouva o poskytnutí sociální služby z důvodu nedostatečné kapacity dle § 91, odst. 3. písm. b) citovaného zákona.</p> | 24 |
| 49.6.2 | <p>Počet odmítnutých žádostí ostatních</p> <p>Za období sledovaného roku; dle § 91 odst. 3 písm. a), c) zákona č. 108/2006 Sb., o sociálních službách, ve znění pozdějších předpisů – zařízení neposkytuje sociální službu, o kterou osoba žádá nebo zdravotní stav osoby vylučuje poskytnutí takové sociální služby. Za roky 2005 a 2006 vyplňte NULU.</p> | 11 |
| 49.6.3 | <p>Počet klientů z ostatních krajů ČR</p> <p>K 31.12. sledovaného roku; počet klientů z jiných krajů ČR než kraje, v němž organizace službu poskytuje; určete dle trvalého bydliště klientů PŘED příchodem do zařízení; v případech, kdy nelze zjistit trvalé bydliště klienta před příchodem do zařízení, určete dle místa narození. Uveďte od roku 2007, za roky 2005 a 2006 vyplňte NULU.</p> | 22 |
| 49.6.4 | <p>Počet klientů z jiných obcí v rámci kraje</p> <p>K 31.12. sledovaného roku; počet klientů z jiných obcí V RÁMCI KRAJE, v němž organizace službu poskytuje; z jiných obcí než obce, kde organizace sídlí nebo kde jako pobočka služby poskytuje; určete dle trvalého bydliště klientů PŘED příchodem do zařízení; v případech, kdy nelze zjistit trvalé bydliště klienta před příchodem do zařízení, určete dle místa narození. Uveďte od roku 2007, za roky 2005 a 2006 vyplňte NULU.</p> | 14 |

Tyto údaje jsou důležité z hlediska systému a plánování sociálních služeb. Hledáme služby, o které „je zájem“ (převyš poptávky nad nabídkou), nedostatkové služby a uvažujeme v širších souvislostech o systému financování (kolika klientům z jiných krajů nebo z jiných obcí je služba dotována).

7. Údaje o zaměstnancích



Veškeré dále popisované údaje o zaměstnancích umožňují vyhodnocovat, porovnávat řadu informací o lidech, kteří poskytování služeb zajišťují. Hledáme odpovědi na otázky týkající se vzdělání, věkové struktury, toho, zda zařízení využívá supervizi, jak často a kolik prostředků je vynakládáno na vzdělávání apod.

Dostáváme se k prvnímu „oříšku“ vyplňování dat v jednotlivých službách. Proč tomu tak je?

Poskytovatelé jsou často registrovaní pro více služeb současně, ale nevedli nebo nevedou ODDĚLENÉ ÚČETNICTVÍ o jednotlivých službách.

Jak jsme si ukázali Hradecká služba je registrována jako poskytovatel 4 typů sociálních služeb:

- § 40 – pečovatelská služba
- § 44 – odlehčovací služby
- § 45 – centra denních služeb
- § 49 – domovy pro seniory

Co to znamená?

Každého zaměstnance, „brigádníka“, každý nákup, výdaj, spotřebu a příjem peněz MUSÍME „NĚJAK“ ROZDĚLIT MEZI poskytované služby. Pokusíme se vysvětlit ono „NĚJAK“ v této a následujících kapitolách.

Nejprve vysvětlení několika důležitých pojmů

Evidenční počet zaměstnanců = počet fyzických osob, které jsou u Vás zaměstnány v pracovním poměru, na dohodu o pracovní činnosti (DPČ) nebo dohodu o provedení práce (DPP). Každý zaměstnanec

se započítá JEDNOU BEZ OHLEDU NA TO zda pracuje 8,5 hodiny denně nebo například hodiny 4. Nemůže jít tedy o desetinné číslo.



Úvazek zaměstnance = smluvně stanovený fond jeho pracovní doby, příklady:

Úvazek 1,00 = 8,5 hod. denně = 5 dní v týdnu

Úvazek 1,00 = 37,5 hod. za týden

Úvazek 0,50 = 4,25 hod. denně = 2,5 dne v týdnu

Úvazek 0,20 = 1 den v týdnu atd., atd. ...

Průměrný přepočtený počet zaměstnanců = součet ÚVAZKŮ zaměstnanců. Zpravidla půjde o desetinné číslo.

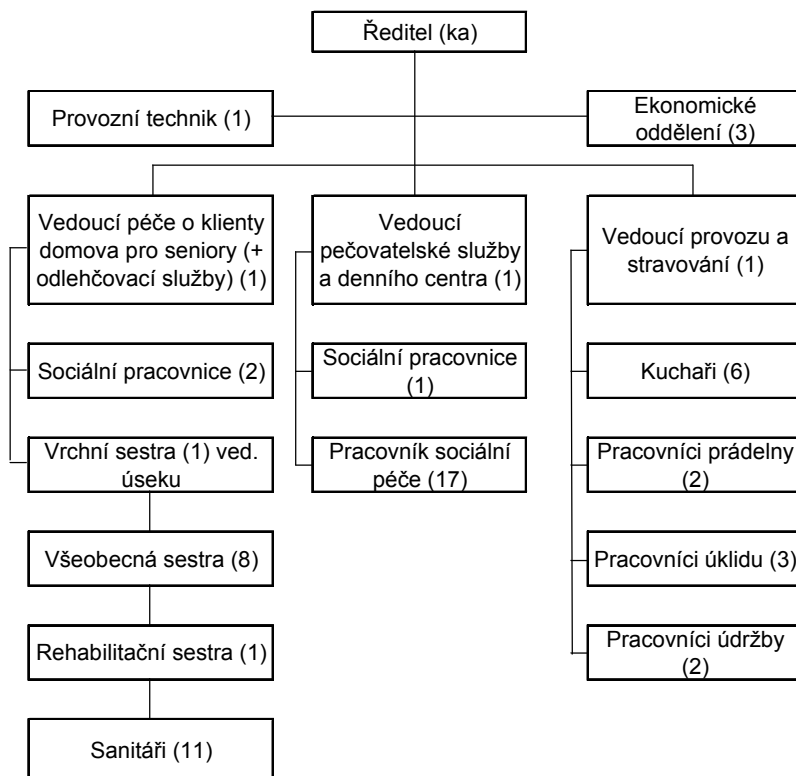
Dělení úvazku jednoho zaměstnance = pokud jeden zaměstnanec PRACUJE PRO VÍCE SLUŽEB SOUČASNĚ je nutné jeho 8,5 hodiny denně rozdělit „nějakým“ poměrem mezi více služeb.

Úvazky zaokrouhlujeme na DVĚ desetinná místa!

Jak na dělení pracovních úvazků konkrétních zaměstnanců?

Co se myslí větou: „Zaměstnanci, kteří mají jakýkoli vztah ke službě, za kterou jsou data vyplňována“?

Ukážeme si nejprve na následující straně organizační strukturu Hradecké služby. Čísla v závorkách odpovídají evidenčnímu počtu zaměstnanců. Sečteme-li je, zjistíme, že Hradecká služba má celkem 62 zaměstnanců (fyzický - evidenční počet).



Dále si pomůžeme tabulkou se zaměstnanci Hradecké služby, které jsme „rozdělili“ (pracovní úvazky) mezi jednotlivé služby, jejichž poskytování nějakým způsobem (i okrajově, málo, občas, napůl, 2 x týdně, jednou za měsíc) zajišťují (viz tabulka na následující straně).



Při uvažování o rozdělení úvazků zaměstnanců může nastat několik variant. Postupně si všechny vysvětlíme:

- **Varianta 1** – pracovník má vztah pouze k jedné registrované službě (jeho úvazek nedělíme),
- **Varianta 2** – pracovník má vztah k několika službám (jeho úvazek rozdělíme),
- **Varianta 3** – pracovník má vztah ke všem službám – většinou administrativní a THP zaměstnanci nebo obslužný personál.

Rekapitulace základních údajů o zaměstnancích Hradecké služby jejichž úvazky musíme rozdělit (viz tabulka na následující straně):

| | |
|--|-------|
| Evidenční počet zaměstnanců celkem | 62 |
| Evidenční počet zaměstnanců v pracovním poměru (bez DPČ a DPP) | 60 |
| Evidenční počet zaměstnanců - dohody o pracovní činnosti (DPČ) | 2 |
| Evidenční počet zaměstnanců - dohody o provedení práce (DPP) | 0 |
| Průměrný přepočtený počet zaměstnanců včetně DPČ | 58,10 |



| | | Úvazek v prac. smlouvě | Úvazek ve smlouvě o DPČ | Domov pro seniory | Odehčovací služ. | Pečova - telská služ. | Centrum denních služeb | KONTROLNÍ SOUČET se musí se rovnat celkovému úvazku pracovníka |
|---------------------------------------|-----------------------|------------------------------------|-------------------------|-------------------|------------------|-----------------------|------------------------|--|
| | | | | § 49 | § 44 | § 40 | § 45 | |
| 1 | Michaela Müllerová | vrchní sestra | 1,00 | 0,93 | 0,07 | | | 1,00 |
| 2 | Eva Macháčková | sestra | 1,00 | 0,93 | 0,07 | | | 1,00 |
| 3 | Radka Čaníková | sestra | 1,00 | 0,93 | 0,07 | | | 1,00 |
| 4 | Radek Benan | sestra | 1,00 | 0,93 | 0,07 | | | 1,00 |
| 5 | Martina Nováková | sestra | 1,00 | 0,93 | 0,07 | | | 1,00 |
| 6 | Milada StaKlasová | sestra | 1,00 | 0,93 | 0,07 | | | 1,00 |
| 7 | Petra Kubínová | sestra | 1,00 | 0,93 | 0,07 | | | 1,00 |
| 8 | Marta Marganová | sestra | 0,50 | 0,46 | 0,04 | | | 0,50 |
| 9 | Nikol Martinová | sestra | 0,50 | 0,46 | 0,04 | | | 0,50 |
| 10 | Ludmila Coufalová | rehab. sestra | 1,00 | 0,93 | 0,07 | | | 1,00 |
| 11 | Alena Hrubá | sanitářka(ář) | 1,00 | 0,93 | 0,07 | | | 1,00 |
| 12 | Helena Pírníková | sanitářka(ář) | 1,00 | 0,93 | 0,07 | | | 1,00 |
| 13 | Martin Zelenka | sanitářka(ář) | 1,00 | 0,93 | 0,07 | | | 1,00 |
| 14 | Tomáš Krauss | sanitářka(ář) | 1,00 | 0,93 | 0,07 | | | 1,00 |
| 15 | Vladana Vypelíková | sanitářka(ář) | 1,00 | 0,93 | 0,07 | | | 1,00 |
| 16 | Kateřina Smejkalová | sanitářka(ář) | 1,00 | 0,93 | 0,07 | | | 1,00 |
| 17 | Eva Machů | sanitářka(ář) | 1,00 | 0,93 | 0,07 | | | 1,00 |
| 18 | Dorota Pecková | sanitářka(ář) | 1,00 | 0,93 | 0,07 | | | 1,00 |
| 19 | Vlasta Reichlová | sanitářka(ář) | 1,00 | 0,93 | 0,07 | | | 1,00 |
| 20 | Karolína Klásková | sanitářka(ář) | 0,80 | 0,74 | 0,06 | | | 0,80 |
| 21 | Lucie Černá | sanitářka(ář) | 0,80 | 0,74 | 0,06 | | | 0,80 |
| 22 | Radek Krejsa | prac. soc. péče | 1,00 | | | 1,00 | | 1,00 |
| 23 | Valerie Kuchařová | prac. soc. péče | 1,00 | | | 1,00 | | 1,00 |
| 24 | Blanka Kryštofová | prac. soc. péče | 1,00 | | | 1,00 | | 1,00 |
| 25 | Emílie Harmichová | prac. soc. péče | 1,00 | | | 1,00 | | 1,00 |
| 26 | Petra Starobová | prac. soc. péče | 1,00 | | | 1,00 | | 1,00 |
| 27 | Zlata Svobodová | prac. soc. péče | 1,00 | | | 1,00 | | 1,00 |
| 28 | René Vejsada | prac. soc. péče | 1,00 | | | 1,00 | | 1,00 |
| 29 | Jarmila Bendová | prac. soc. péče | 1,00 | | | 1,00 | | 1,00 |
| 30 | Mirka Vštečková | prac. soc. péče | 1,00 | | | 1,00 | | 1,00 |
| 31 | Václav Hovorka | prac. soc. péče | 1,00 | | | 1,00 | | 1,00 |
| 32 | Pavčina Vašků | prac. soc. péče | 1,00 | | | 1,00 | | 1,00 |
| 33 | Liběna Agalová | prac. soc. péče | 1,00 | | | 1,00 | | 1,00 |
| 34 | Romana Plačková | prac. soc. péče | 1,00 | | | 0,50 | 0,50 | 1,00 |
| 35 | Karin Pospíšilová | prac. soc. péče | 1,00 | | | 0,50 | 0,50 | 1,00 |
| 36 | Andrea Kalousková | prac. soc. péče | 0,50 | | | 0,50 | | 0,50 |
| 37 | Bohuslava Schejbalová | prac. soc. péče | 0,25 | | | 0,25 | | 0,25 |
| 38 | Jaroslav Smíd | prac. soc. péče | 1,00 | | | | 1,00 | 1,00 |
| 39 | Adriana Kuchtová | soc. pracovníce | 1,00 | 0,93 | 0,07 | | | 1,00 |
| 40 | Lenka Kležková | soc. pracovníce | 1,00 | 0,93 | 0,07 | | | 1,00 |
| 41 | Alena Tichá | ved. domova pro seniory | 1,00 | 0,93 | 0,07 | | | 1,00 |
| 42 | Sylva Menšíková | soc. pracovníce | 1,00 | | | 0,80 | 0,20 | 1,00 |
| 43 | Alžběta Kalvanová | ved. peč. ov. sl. a denního centra | 1,00 | | | 0,80 | 0,20 | 1,00 |
| CELKEM PRACOVNÍCI PŘÍMÉ PÉČE (úvazky) | | 40,35 | 0,00 | 21,02 | 1,58 | 15,35 | 2,40 | 40,35 |

| | | | | | | | | |
|---|----------------------|------------------------------|------|------|------|------|------|-------|
| 44 | Štěpánka Marčanová | ved. provozu a stravování | 1,00 | 0,53 | 0,02 | 0,34 | 0,11 | 1,00 |
| 45 | Rostislav Mareček | prádelna | 1,00 | 0,80 | 0,01 | 0,19 | | 1,00 |
| 46 | Linda Vlasáková | prádelna | 1,00 | 0,80 | 0,01 | 0,19 | | 1,00 |
| 47 | Karel Vondra | kuchyně | 1,00 | 0,32 | 0,02 | 0,60 | 0,07 | 1,00 |
| 48 | Marie Krečmerová | kuchyně | 1,00 | 0,32 | 0,02 | 0,60 | 0,07 | 1,00 |
| 49 | Denisa Švidmořová | kuchyně | 1,00 | 0,32 | 0,02 | 0,60 | 0,07 | 1,00 |
| 50 | Klára Stejskalová | kuchyně | 1,00 | 0,32 | 0,02 | 0,60 | 0,07 | 1,00 |
| 51 | Martina Zemanová | kuchyně | 1,00 | 0,32 | 0,02 | 0,60 | 0,07 | 1,00 |
| 52 | Vítězslava Zajíčková | kuchyně | 1,00 | 0,32 | 0,02 | 0,60 | 0,07 | 1,00 |
| 53 | Johana Kolová | úklid | 1,00 | 0,71 | 0,05 | | 0,24 | 1,00 |
| 54 | Sandra Radkú | úklid | 1,00 | 0,71 | 0,05 | | 0,24 | 1,00 |
| 55 | Pavčina Pečinková | úklid | 1,00 | 0,71 | 0,05 | | 0,24 | 1,00 |
| 56 | Josef Rajchel | údržba | 1,00 | 0,93 | 0,07 | | | 1,00 |
| 57 | Václav Klesla | údržba | | 0,50 | | 0,25 | 0,25 | 0,50 |
| CELKEM OBSLUŽNÝ PERSONÁL (úvazky) | | 13,00 | 0,50 | 7,09 | 0,36 | 4,55 | 1,51 | 13,50 |
| 58 | Silvie Dybalová | ekonom. odd. - účetní | 1,00 | 0,52 | 0,04 | 0,38 | 0,06 | 1,00 |
| 59 | Olga Rybová | ekonom. odd. - mzdov. účetní | 1,00 | 0,52 | 0,04 | 0,38 | 0,06 | 1,00 |
| 60 | Božena Knechtová | ekonom. odd. - účetní | | 0,25 | | 0,25 | | 0,25 |
| 61 | Pavel Kráček | provoz. tech. | 1,00 | 0,52 | 0,04 | 0,38 | 0,06 | 1,00 |
| 62 | Jana Ježková | ředitelka | 1,00 | 0,52 | 0,04 | 0,38 | 0,06 | 1,00 |
| CELKEM ADMINISTRATIVNÍ A THP ZAMĚSTNANCI (úvazky) | | 4,00 | 0,25 | 2,08 | 0,16 | 1,77 | 0,24 | 4,25 |

| | | | | | | | |
|---------------------------|-------|------|-------|------|-------|------|-------|
| ÚVAZKY ZAMĚSTNANČŮ CELKEM | 57,35 | 0,75 | 30,19 | 2,10 | 21,67 | 4,15 | 58,10 |
|---------------------------|-------|------|-------|------|-------|------|-------|

Projekt je spolufinancován Evropskou unií v rámci opatření 3.2, SRP.



Varianta 1 – pracovník má vztah pouze k jedné registrované službě (jeho úvazek nedělíme)

Obecně se jedná o pracovníky, kteří zajišťují poskytování pouze jedné jediné služby a žádným způsobem se nepodílejí na poskytování dalších služeb. Z výše uvedené tabulky vyplývá, že se tato varianta týká těchto pracovníků:

| | | | Úvazek v prac. smlouvě | Úvazek ve smlouvě o DPČ | Domov pro seniory § 49 | Odlehčovací služ. § 44 | Pečova-telská služ. § 40 | Centrum denních služeb § 45 | KONTROLNÍ SOUČET se musí se rovnat celkovému úvazku pracovníka |
|----|-------------------|-----------------------|------------------------|-------------------------|---------------------------|---------------------------|-----------------------------|--------------------------------|--|
| 22 | Radek Krejsa | prac. soc. péče | 1,00 | | | | 1,00 | | 1,00 |
| 23 | Valerie Kuchařová | prac. soc. péče | 1,00 | | | | 1,00 | | 1,00 |
| 24 | Blanka Kryštofová | prac. soc. péče | 1,00 | | | | 1,00 | | 1,00 |
| 25 | Emílie Harmichová | prac. soc. péče | 1,00 | | | | 1,00 | | 1,00 |
| 26 | Petra Starobová | prac. soc. péče | 1,00 | | | | 1,00 | | 1,00 |
| 27 | Zlata Svobodová | prac. soc. péče | 1,00 | | | | 1,00 | | 1,00 |
| 28 | René Vejsada | prac. soc. péče | 1,00 | | | | 1,00 | | 1,00 |
| 29 | Jarmila Bendová | prac. soc. péče | 1,00 | | | | 1,00 | | 1,00 |
| 30 | Mirka Vštečková | prac. soc. péče | 1,00 | | | | 1,00 | | 1,00 |
| 31 | Václav Hovorka | prac. soc. péče | 1,00 | | | | 1,00 | | 1,00 |
| 32 | Pavčina Vašků | prac. soc. péče | 1,00 | | | | 1,00 | | 1,00 |
| 33 | Liběna Agalová | prac. soc. péče | 1,00 | | | | 1,00 | | 1,00 |
| 38 | Jaroslav Šmíd | prac. soc. péče | 1,00 | | | | | 1,00 | 1,00 |
| 60 | Božena Knechtová | ekonom. odd. - účetní | | 0,25 | | | 0,25 | | 0,25 |



Určitě jste si povšimli, že pracovníkům sociální péče Romaně Plačkové a Karin Pospíšilové (viz tabulka na předcházející straně) jsme úvazky již rozdělili. Je to tím, že v jejich popisu práce je polovinou pracovní doby vypomáhat v centru denních služeb.

Varianta 2 – pracovník má vztah k několika službám (jeho úvazek rozdělíme)

Budeme postupovat podle tabulky na předchozí straně.

Sestry a sanitáři

Vrchní sestra, sestry a sanitáři pracují v domově pro seniory a podílejí se na zajištění služeb dle § 49 – domovy pro seniory a § 44 – odlehčovací služba. Jak rozdělíme jejich pracovní úvazky?

Projekt je spolufinancován Evropskou unií v rámci opatření 3.2, SROP.

Podle jakého klíče? V tomto případě vyjdeme z počtu lůžek.

| § 49 - Počet lůžek - kapacita - domov pro seniory | 53 | § 44 - Počet lůžek - kapacita - odlehčovací služby | 4 |
|---|----|--|---|
| Počet lůžek celkem v 1 lůžkových pokojích | 9 | Počet lůžek celkem v 1 lůžkových pokojích | 0 |
| Počet lůžek celkem ve 2 lůžkových pokojích | 38 | Počet lůžek celkem ve 2 lůžkových pokojích | 4 |
| Počet lůžek celkem ve 3 a více lůžkových pokojích | 6 | Počet lůžek celkem ve 3 a více lůžkových pokojích | 0 |

Celkem se za obě služby jedná o **57 lůžek**. Vypočetli jsme % zastoupení lůžek v obou službách:



- 92,98 % lůžek je v domově pro seniory,
- 7,02 % lůžek je určeno pro odlehčovací službu.

Ve stejném poměru rozdělíme úvazky sester a sanitářů a výsledek zaokrouhlíme na dvě desetinná místa. Všimněte si, že paní Klásková a Černá mají pracovní úvazek 0,8.

0,8 100%

? odpovídající úvazek pro § 49 ? 92,98 % lůžek v domově pro seniory

Odpovídající úvazek pro § 49 = $0,8 * 92,98 / 100 = 0,74$

| | | Úvazek v prac. smlouvě | Úvazek ve smlouvě o DPČ | Domov pro seniory | Odlehčovací služ. | Pečova - telská služ. | Centrum denních služeb | KONTROLNÍ SOUČET se musí se rovnat celkovému úvazku pracovníka |
|----|---------------------|------------------------|-------------------------|-------------------|-------------------|-----------------------|------------------------|--|
| | | | | § 49 | § 44 | § 40 | § 45 | |
| 1 | Michaela Müllerová | vrchní sestra | 1,00 | 0,93 | 0,07 | | | 1,00 |
| 2 | Eva Macháčková | sestra | 1,00 | 0,93 | 0,07 | | | 1,00 |
| 3 | Radka Čaníková | sestra | 1,00 | 0,93 | 0,07 | | | 1,00 |
| 4 | Radek Beran | sestra | 1,00 | 0,93 | 0,07 | | | 1,00 |
| 5 | Martina Nováková | sestra | 1,00 | 0,93 | 0,07 | | | 1,00 |
| 6 | Milada Stoklasová | sestra | 1,00 | 0,93 | 0,07 | | | 1,00 |
| 7 | Petra Kubínová | sestra | 1,00 | 0,93 | 0,07 | | | 1,00 |
| 8 | Marta Marganová | sestra | 0,50 | 0,46 | 0,04 | | | 0,50 |
| 9 | Nikol Martinová | sestra | 0,50 | 0,46 | 0,04 | | | 0,50 |
| 10 | Ludmila Coufalová | rehab. sestra | 1,00 | 0,93 | 0,07 | | | 1,00 |
| 11 | Alena Hrubá | sanitářka(áť) | 1,00 | 0,93 | 0,07 | | | 1,00 |
| 12 | Helena Pírníková | sanitářka(áť) | 1,00 | 0,93 | 0,07 | | | 1,00 |
| 13 | Martin Zelenka | sanitářka(áť) | 1,00 | 0,93 | 0,07 | | | 1,00 |
| 14 | Tomáš Krauss | sanitářka(áť) | 1,00 | 0,93 | 0,07 | | | 1,00 |
| 15 | Vladana Vypelíková | sanitářka(áť) | 1,00 | 0,93 | 0,07 | | | 1,00 |
| 16 | Kateřina Smejkalová | sanitářka(áť) | 1,00 | 0,93 | 0,07 | | | 1,00 |
| 17 | Eva Machů | sanitářka(áť) | 1,00 | 0,93 | 0,07 | | | 1,00 |
| 18 | Dorota Pecková | sanitářka(áť) | 1,00 | 0,93 | 0,07 | | | 1,00 |
| 19 | Vlasta Reichlová | sanitářka(áť) | 1,00 | 0,93 | 0,07 | | | 1,00 |
| 20 | Karolína Klásková | sanitářka(áť) | 0,80 | 0,74 | 0,06 | | | 0,80 |
| 21 | Lucie Černá | sanitářka(áť) | 0,80 | 0,74 | 0,06 | | | 0,80 |

Projekt je spolufinancován Evropskou unií v rámci opatření 3.2, SRP.

Sociální pracovníce a vedoucí zaměstnanci v přímé péči

| | | | Úvazek v prac. smlouvě | Úvazek ve smlouvě o DPČ | Domov pro seniory § 49 | Odlehčovací služ. § 44 | Pečova - telská služ. § 40 | Centrum denních služeb § 45 | KONTROLNÍ SOUČET se musí se rovnat celkovému úvazku pracovníka |
|----|-------------------|----------------------------------|------------------------|-------------------------|---------------------------|---------------------------|-------------------------------|--------------------------------|--|
| 40 | Lenka Klečková | soc. pracovníce | 1,00 | | 0,93 | 0,07 | | | 1,00 |
| 41 | Alena Tichá | ved. domova pro seniory | 1,00 | | 0,93 | 0,07 | | | 1,00 |
| 42 | Sylva Menšíková | soc. pracovníce | 1,00 | | | | 0,80 | 0,20 | 1,00 |
| 43 | Alžběta Kalvanová | ved. pečov. sl. a denního centra | 1,00 | | | | 0,80 | 0,20 | 1,00 |

Paní Klečkové a Tiché jsme úvazky rozdělili stejným způsobem jako u sester, tedy ve stejném poměru jakým jsou zastoupeny počty lůžek v domově pro seniory a v odlehčovací službě.



Jaký jsme zvolili postup pro rozdělení úvazků paní Menšíkové a Kalvanové? Víme, že v denním centru pracují s 18-ti klienty a pečovatelská služba má 327 uživatelů. Přepočtení úvazků podle počtů klientů zde ale NEMŮŽEME logicky použít, protože se jedná o rozdílný typ služby. Úvazek byl stanoven na základě kvalifikovaného odhadu obou pracovníků a ředitelky Hradecké služby.

Provozní zaměstnanci (obslužný personál)



Základní úvaha – mají všechny profese vztah ke všem službám?

| | | | Úvazek v prac. smlouvě | Úvazek ve smlouvě o DPČ | Domov pro seniory § 49 | Odlehčovací služ. § 44 | Pečova - telská služ. § 40 | Centrum denních služeb § 45 | KONTROLNÍ SOUČET se musí se rovnat celkovému úvazku pracovníka |
|----|-----------------------------------|----------------|------------------------|-------------------------|---------------------------|---------------------------|-------------------------------|--------------------------------|--|
| 44 | Štěpánka Marčanová | ved. provozu a | 1,00 | | 0,53 | 0,02 | 0,34 | 0,11 | 1,00 |
| 45 | Rostislav Mareček | prádelna | 1,00 | | 0,80 | 0,01 | 0,19 | | 1,00 |
| 46 | Linda Vlasáková | prádelna | 1,00 | | 0,80 | 0,01 | 0,19 | | 1,00 |
| 47 | Karel Vondra | kuchyně | 1,00 | | 0,32 | 0,02 | 0,60 | 0,07 | 1,00 |
| 48 | Marie Krečmerová | kuchyně | 1,00 | | 0,32 | 0,02 | 0,60 | 0,07 | 1,00 |
| 49 | Denisa Švidrnichová | kuchyně | 1,00 | | 0,32 | 0,02 | 0,60 | 0,07 | 1,00 |
| 50 | Klára Stejskalová | kuchyně | 1,00 | | 0,32 | 0,02 | 0,60 | 0,07 | 1,00 |
| 51 | Martina Zemanová | kuchyně | 1,00 | | 0,32 | 0,02 | 0,60 | 0,07 | 1,00 |
| 52 | Vítězslava Zajíčková | kuchyně | 1,00 | | 0,32 | 0,02 | 0,60 | 0,07 | 1,00 |
| 53 | Johana Kolová | úklid | 1,00 | | 0,71 | 0,05 | | 0,24 | 1,00 |
| 54 | Sandra Radků | úklid | 1,00 | | 0,71 | 0,05 | | 0,24 | 1,00 |
| 55 | Pavčina Pečinková | úklid | 1,00 | | 0,71 | 0,05 | | 0,24 | 1,00 |
| 56 | Josef Rajchel | údržba | 1,00 | | 0,98 | 0,02 | | | 1,00 |
| 57 | Václav Klesla | údržba | | 0,50 | | | 0,25 | 0,25 | 0,50 |
| | CELKEM OBSLUŽNÝ PERSONÁL (úvazky) | | 13,00 | 0,50 | 7,14 | 0,31 | 4,55 | 1,51 | 13,50 |

Projekt je spolufinancován Evropskou unií v rámci opatření 3.2, SROP.

Služby prádelny nevyužívá centrum denních služeb. Úklid není zajišťován pro pečovatelskou službu (nebo jen minimálně úvazek by mohl být 0,000x, proto s ním nepočítáme).



Pro výpočet úvazku vedoucí provozu a stravování paní Marčanové není důležité kolika klientům jsou jednotlivé služby poskytovány, ani jakou mají kapacitu. Jde o řídicí pozici, to znamená, že náročnost její práce je do značné míry limitovaná počtem podřízených pracovníků. Proto její úvazek rozdělíme podle úvazků jí podřízených pracovníků.

| | | Úvazek v prac. smlouvě | Úvazek ve smlouvě o DPČ | Domov pro seniory | Odlehčovací služ. | Pečovatelská služ. | Centrum denních služeb | |
|--|---|------------------------|-------------------------|-------------------|-------------------|--------------------|------------------------|--|
| | | | | § 49 | § 44 | § 40 | § 45 | KONTROLNÍ SOUČET se musí se rovnat celkovému úvazku pracovníka |
| | CELKEM OBSLUŽNÝ PERSONÁL (úvazky bez vedoucích) | | | 6,61 | 0,29 | 4,21 | 1,40 | |

Vypočteme-li si % zastoupení obslužného personálu v jednotlivých službách zjistíme, že 52,85% připadá na § 49, 2,28% na § 44 atd. Ve stejném poměru stanovíme úvazek paní Marčanové.

| | | Úvazek v prac. smlouvě | Úvazek ve smlouvě o DPČ | Domov pro seniory | Odlehčovací služ. | Pečovatelská služ. | Centrum denních služeb | |
|----|-----------------------------------|------------------------|-------------------------|-------------------|-------------------|--------------------|------------------------|--|
| | | | | § 49 | § 44 | § 40 | § 45 | KONTROLNÍ SOUČET se musí se rovnat celkovému úvazku pracovníka |
| 44 | Štěpánka Marčanová ved. provozu a | 1,00 | | 0,53 | 0,02 | 0,34 | 0,11 | 1,00 |

Pracovníci prádelny

Byli zařazeni ke službám, pro které zajišťují praní prádla. To je domov pro seniory, odlehčovací služba a praní prádla klientům pečovatelské služby. Jejich úvazky byly určeny kvalifikovaným odhadem vedoucí provozu a stravování dle objemu praného prádla pro jednotlivé služby.

Pracovníci kuchyně

Pracovníky kuchyně musíme rozdělit mezi všechny čtyři služby. Jaká budou logická kritéria pro uvažování?

- Počty obědů, snídaní v domově pro seniory, v odlehčovací službě a v centru denních služeb.
- Počty obědů pro klienty pečovatelské služby.

Opět propočteme % zastoupení vydávaných jídel v jednotlivých službách a následně vypočteme úvazky zaměstnanců. V případě, že by Vaše kuchyně vařila v rámci doplňkové činnosti organizace (pro školy, přes ulici apod.) nezapomeňte odečíst příslušný úvazek od počtu zaměstnanců kuchyně celkem. Totéž může platit pro prádelnu.

Úklid

Úvazky pracovníků úklidu jsme rozdělili mezi tři druhy služeb, a to dle počtu klientů. Druhou, přesnější možností by bylo rozdělit tyto úvazky dle m² plochy úklidu!

| | | | |
|--------|------------|---------|-------------|
| § 49 | 53 klientů | 70,67 % | úvazek 0,71 |
| § 44 | 4 klienti | 5,33 % | úvazek 0,05 |
| § 45 | 18 klientů | 24 % | úvazek 0,24 |
| Celkem | 75 klientů | 100 % | 1 |

Údržbář

Úvazek Josefa Rajchela jsme rozdělili stejně jako u sester dle počtu klientů domova pro seniory a odlehčovací služby. Poloviční úvazek Václava Klesly jsme rozdělili mezi pečovatelskou službu a denní centrum kvalifikovaným odhadem na základě jeho pracovní náplně a plnění úkolů.

| | | | Úvazek v prac. smlouvě | Úvazek ve smlouvě o DPČ | Domov pro seniory | Odlehčovací služ. | Pečovatelská služ. | Centrum denních služeb | KONTROLNÍ SOUČET se musí se rovnat celkovému úvazku pracovníka |
|----|---------------|--------|------------------------|-------------------------|-------------------|-------------------|--------------------|------------------------|--|
| | | | | | § 49 | § 44 | § 40 | § 45 | |
| 56 | Josef Rajchel | údržba | 1,00 | | 0,98 | 0,02 | | | 1,00 |
| 57 | Václav Klesla | údržba | | 0,50 | | | 0,25 | 0,25 | 0,50 |

Varianta 3 – pracovník má vztah ke všem službám - administrativní a THP zaměstnanci



V tomto případě použijeme propočet podle POČTU ZAMĚSTNANCŮ PŘÍMÉ PÉČE v jednotlivých službách. Výjimkou je paní Knechtová – účetní, která zajišťuje ekonomiku a účetnictví pouze pro pečovatelskou službu. Proč volíme tento postup? Jde o to, že administrativní zaměstnanci a ředitel, zjednodušeně řečeno, zajišťují služby zaměstnancům a vytvářejí podmínky pro jejich práci, proto jejich úvazky lépe rozpočítáme podle počtu zaměstnanců přímé péče v jednotlivých službách než podle počtu klientů.

| | Úvazek v prac. smlouvě | Úvazek ve smlouvě o DPČ | Domov pro seniory § 49 | Odlehčovací služ. § 44 | Pečova-telská služ. § 40 | Centrum denních služeb § 45 | KONTROLNÍ SOUČET se musí se rovnat celkovému úvazku pracovníka |
|---------------------------------------|------------------------|-------------------------|---------------------------|---------------------------|-----------------------------|--------------------------------|--|
| CELKEM PRACOVNÍCI PŘÍMÉ PÉČE (úvazky) | 40,35 | 0,00 | 21,02 | 1,58 | 15,35 | 2,40 | 40,35 |

| | | | |
|--------|-------------------|---------|-------------|
| § 49 | 21,02 zaměstnanců | 52,09 % | úvazek 0,52 |
| § 44 | 1,58 zaměstnanců | 3,92 % | úvazek 0,04 |
| § 40 | 15,35 zaměstnanců | 38,04 % | úvazek 0,38 |
| § 45 | 2,40 zaměstnanců | 5,95 % | úvazek 0,06 |
| Celkem | | 100 % | 1 |

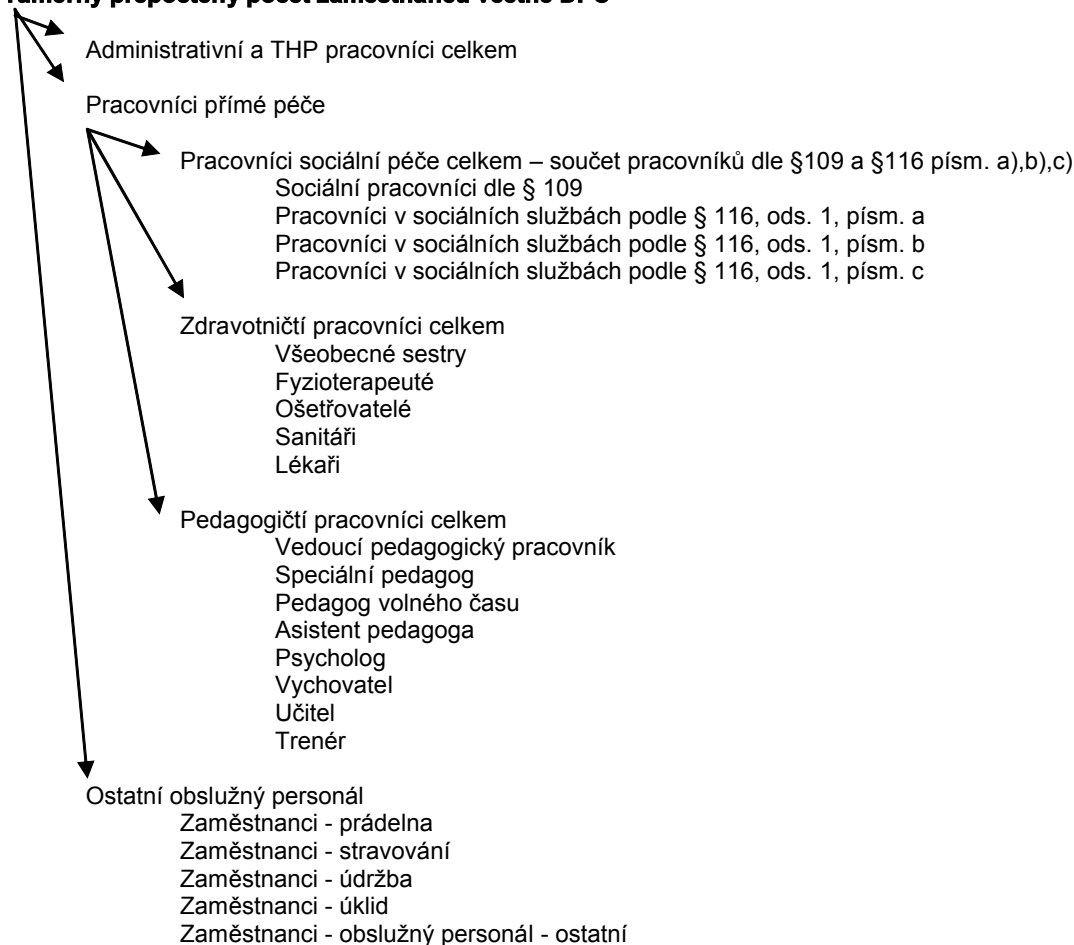
| | | Úvazek v prac. smlouvě | Úvazek ve smlouvě o DPČ | Domov pro seniory § 49 | Odlehčovací služ. § 44 | Pečova-telská služ. § 40 | Centrum denních služeb § 45 | KONTROLNÍ SOUČET se musí se rovnat celkovému úvazku pracovníka |
|----|---|------------------------|-------------------------|---------------------------|---------------------------|-----------------------------|--------------------------------|--|
| 58 | Silvie Dybalová ekonom. odd. - účetní | 1,00 | | 0,52 | 0,04 | 0,38 | 0,06 | 1,00 |
| 59 | Olga Rybová ekonom. odd. - mzdov. účetní | 1,00 | | 0,52 | 0,04 | 0,38 | 0,06 | 1,00 |
| 60 | Božena Knechtová ekonom. odd. - účetní | | 0,25 | | | 0,25 | | 0,25 |
| 61 | Pavel Kráčalík provoz. tech. | 1,00 | | 0,52 | 0,04 | 0,38 | 0,06 | 1,00 |
| 62 | Jana Ježková ředitelka | 1,00 | | 0,52 | 0,04 | 0,38 | 0,06 | 1,00 |
| | CELKEM ADMINISTRATIVNÍ A THP ZAMĚSTNANCI (úvazky) | 4,00 | 0,25 | 2,08 | 0,16 | 1,77 | 0,24 | 4,25 |

Díky zaokrouhlování může někdy „chybět“ setina úvazku. Úprava je na úvaze vyplňujícího.

Vyplnění údajů o zaměstnancích

Data jsou připravena dle následující logické struktury.

Průměrný přepočtený počet zaměstnanců včetně DPČ



Na datech Hradecké služby si ukážeme vzorové vyplnění, včetně rozdělení úvazků zaměstnanců.

Evidenční počty zaměstnanců – máme-li dokončenou tabulku s rozdělením všech úvazků zaměstnanců, sečteme pouze fyzické počty pracovníků pro jednotlivé služby. Součet evidenčních počtů za jednotlivé služby se nemůže rovnat evidenčnímu počtu zaměstnanců celkem, protože každého zaměstnance započítáme jednou za každou část pracovního úvazku, který jsme rozdělili mezi typy služeb.

| Název | Popis | § 49 Domov pro seniory | § 44 Odlehčovací služba | § 40 Pečovatelská služba | § 45 Centrum denních služeb | ÚVAZKY celkem se musí se rovnat úvazkům zaměstnanců v organizaci celkem. EVIDENČNÍ POČTY se rovnat nemohou |
|--|--|------------------------|-------------------------|--------------------------|-----------------------------|--|
| Evidenční počet zaměstnanců celkem | K 31. 12. sledovaného roku; všichni zaměstnanci, kteří mají jakýkoli vztah ke službě, za kterou jsou data vyplňována (včetně dohod), součet polí Evidenční počet zaměstnanců v pracovním poměru (bez DPČ a DPP) + Evidenční počet zaměstnanců - dohody o pracovní činnosti (DPČ) + Evidenční počet zaměstnanců - dohody o provedení práce (DPP). | 41,00 | 41,00 | 32,00 | 19,00 | 133,00 |
| Evidenční počet zaměstnanců v pracovním poměru (bez DPČ a DPP) | K 31. 12. sledovaného roku; všichni zaměstnanci v pracovním poměru dle § 33 Zákoníku práce (Zákon č. 262/2006 Sb., ve znění pozdějších předpisů), kteří mají jakýkoli vztah ke službě, za kterou jsou data vyplňována. | 41,00 | 41,00 | 30,00 | 18,00 | 130,00 |
| Evidenční počet zaměstnanců - dohody o pracovní činnosti (DPČ) | K 31. 12. sledovaného roku; všichni zaměstnanci dle § 76 Zákoníku práce (Zákon č. 262/2006 Sb., ve znění pozdějších předpisů), kteří mají jakýkoli vztah ke službě, za kterou jsou data vyplňována. | 0,00 | 0,00 | 2,00 | 1,00 | 3,00 |
| Evidenční počet zaměstnanců - dohody o provedení práce (DPP) | K 31. 12. sledovaného roku; všichni zaměstnanci dle § 75 Zákoníku práce (Zákon č. 262/2006 Sb., ve znění pozdějších předpisů), kteří mají jakýkoli vztah ke službě, za kterou jsou data vyplňována. | 0,00 | 0,00 | 0,00 | 0,00 | 0,00 |



Průměrné přepočtené počty zaměstnanců (viz příklady dále) – vždy vyplňujte ÚVAZKY zaměstnanců, kteří mají jakýkoli vztah ke službě, za kterou data vyplňujete! Stačí sčítat úvazky v tabulce, kterou jsme si dopředu připravili.

V příkladu Hradecké služby jsme dva vedoucí pracovníky zařadili mezi pracovníky přímé péče – vedoucí domova pro seniory je současně sociální pracovnící, stejně vedoucí pečovatelské služby a centra denních služeb (mají kontakt s klienty v přímé péči). Vedoucí provozu a stravování jsme zařadili mezi administrativní a THP zaměstnance. Vrchní sestra je zařazena mezi všeobecné sestry.

Na dalších stranách naleznete příklady vyplnění. CO JE DŮLEŽITÉ – celkové úvazky zaměstnanců musí v součtu za všechny služby „sedět“ na souhrnnou tabulku !!! Nejednodušší kontrola:



Průměrný přepočtený počet zaměstnanců včetně DPČ, který se automaticky načte po vyplnění všech údajů o profesích se MUSÍ rovnat úvazkům zaměstnanců celkem – v našem případě číslu 58,10. Viz kroužek v následující tabulce).

| Název | Popis | § 49 Domov pro seniory | § 44 Odlehčovací služba | § 40 Pečovatelská služba | § 45 Centrum denních služeb | ÚVAZKY celkem se musí se rovnat úvazkům zaměstnanců v organizaci celkem. EVIDENČNÍ POČTY se rovnat nemohou |
|---|--|------------------------|-------------------------|--------------------------|-----------------------------|--|
| Průměrný přepočtený počet zaměstnanců včetně DPČ | K 31. 12. sledovaného roku; průměrný přepočtený počet všech zaměstnanců včetně DPČ, kteří mají jakýkoli vztah ke službě, za kterou jsou data vyplňována. Součet polí Administrativní a THP pracovníci celkem + Pracovníci přímé péče + Ostatní obslužný personál. | 30,20 | 2,07 | 21,64 | 4,20 | 58,10 |
| Administrativní a THP pracovníci celkem | K 31. 12. sledovaného roku; vedoucí zařízení, ekonom, účetní (mzdový, skladový), personalista, pracovník IT apod., kteří mají jakýkoli vztah ke službě, za kterou jsou data vyplňována; průměrný přepočtený počet zaměstnanců včetně DPČ; je-li vaše zařízení pobočkou, pro niž jsou administrativní práce zajišťovány "centrálou-ústředím nebo zřizovatelem", rozpočtete, prosím, administrativní a THP zaměstnance poměrem dle počtu zaměstnanců vaší pobočky k počtu zaměstnanců všech poboček. | 2,62 | 0,15 | 2,08 | 0,40 | 5,25 |
| Pracovníci přímé péče | K 31.12. sledovaného roku; pracovníci, kteří mají jakýkoli vztah ke službě, za kterou jsou data vyplňována; průměrný přepočtený počet zaměstnanců včetně DPČ; Součet polí Pracovníci sociální péče celkem – součet pracovníků dle § 109 a § 116 písm. a), b), c) zákona č. 108/2006 Sb. + Zdravotničtí pracovníci celkem + Pedagogičtí pracovníci celkem. | 21,02 | 1,58 | 15,35 | 2,40 | 40,35 |
| Pracovníci sociální péče celkem – součet pracovníků dle § 109 a § 116 písm. a), b), c) zákona č. 108/2006 Sb. | K 31.12. sledovaného roku; pracovníci, kteří mají jakýkoli vztah ke službě, za kterou jsou data vyplňována; průměrný přepočtený počet zaměstnanců včetně DPČ. Součet polí Sociální pracovníci dle § 109 + Pracovníci v sociálních službách podle § 116, odst. 1, písm. a) + Pracovníci v sociálních službách podle § 116, odst. 1, písm. b) + Pracovníci v sociálních službách podle § 116, odst. 1, písm. c) | 2,79 | 0,21 | 15,35 | 2,40 | 20,75 |
| Sociální pracovníci dle § 109 | K 31.12. sledovaného roku; sociální pracovníci včetně vedoucího sociálního úseku, kteří mají jakýkoli vztah ke službě, za kterou jsou data vyplňována; průměrný přepočtený počet zaměstnanců včetně DPČ. Zákon 108/2006 Sb. definuje od roku 2007 tuto kategorii zaměstnanců jako „Sociální pracovníky dle § 109“. | 2,79 | 0,21 | 1,60 | 0,40 | 5,00 |
| Pracovníci v sociálních službách podle § 116, odst. 1, písm. a) | K 31.12. sledovaného roku; pracovníci přímé obslužné péče (dříve například pracovníci sociální péče), kteří mají jakýkoli vztah ke službě, za kterou jsou data vyplňována; průměrný přepočtený počet zaměstnanců včetně DPČ. Zákon č. 108/2006 Sb. definuje od roku 2007 tuto kategorii zaměstnanců jako „Pracovníky v sociálních službách podle § 116, odst. 1, písm. a“. | 0,00 | 0,00 | 0,00 | 0,00 | 0,00 |
| Pracovníci v sociálních službách podle § 116, odst. 1, písm. b) | K 31.12. sledovaného roku; instruktoři sociální péče dříve terapeuti, kteří mají jakýkoli vztah ke službě, za kterou jsou data vyplňována; průměrný přepočtený počet zaměstnanců včetně DPČ; Zákon č. 108/2006 Sb. definuje od roku 2007 tuto kategorii zaměstnanců jako „Pracovníky v sociálních službách podle § 116, odst. 1, písm. b“. | 0,00 | 0,00 | 0,00 | 0,00 | 0,00 |
| Pracovníci v sociálních službách podle § 116, odst. 1, písm. c) | K 31.12. sledovaného roku; dříve pečovatelé; pracovníci, kteří mají jakýkoli vztah ke službě, za kterou jsou data vyplňována; průměrný přepočtený počet zaměstnanců včetně DPČ; Zákon č. 108/2006 Sb. definuje od roku 2007 tuto kategorii zaměstnanců jako „Pracovníky v sociálních službách podle § 116, odst. 1, písm. c“. | 0,00 | 0,00 | 13,75 | 2,00 | 15,75 |

| Název | Popis | § 49 Domov pro seniory | § 44 Odlehčovací služba | § 40 Početatelská služba | § 45 Centrum denních služeb | ÚVAZKY celkem se musí se rovnat úvazkům zaměstnanců v organizaci celkem. EVIDENČNÍ POČTY se rovnat nemohou |
|-----------------------------|--|------------------------|-------------------------|--------------------------|-----------------------------|--|
| Zdravotní pracovníci celkem | K 31.12. sledovaného roku; pracovníci, kteří mají jakýkoli vztah ke službě, za kterou jsou data vyplňována; průměrný přepočtený počet zaměstnanců včetně DPČ. Součet polí Všeobecné sestry + Fyzioterapeuté + Ošetřovatelé + Sanitáři + Lékaři. | 18,23 | 1,37 | 0,00 | 0,00 | 19,60 |
| Všeobecné sestry | K 31. 12. sledovaného roku; všeobecné sestry (dříve SZP), staniční sestry, vedoucí zdravotního úseku (vrchní sestra), bez fyzioterapeutů, které mají jakýkoli vztah ke službě, za kterou jsou data vyplňována; průměrný přepočtený počet zaměstnanců včetně DPČ. | 7,44 | 0,56 | 0,00 | 0,00 | 8,00 |
| Fyzioterapeuté | K 31.12. sledovaného roku; pracovníci, kteří mají jakýkoli vztah ke službě, za kterou jsou data vyplňována; průměrný přepočtený počet zaměstnanců včetně DPČ. | 0,93 | 0,07 | 0,00 | 0,00 | 1,00 |
| Ošetřovatelé | K 31. 12. sledovaného roku; dříve NZP s dvouletou zdravotní školou; pracovníci, kteří mají jakýkoli vztah ke službě, za kterou jsou data vyplňována; průměrný přepočtený počet zaměstnanců včetně DPČ. | 0,00 | 0,00 | 0,00 | 0,00 | 0,00 |
| Sanitáři | K 31. 12. sledovaného roku; dříve PZP s kurzem "všeobecný sanitář"; pracovníci, kteří mají jakýkoli vztah ke službě, za kterou jsou data vyplňována; průměrný přepočtený počet zaměstnanců včetně DPČ. | 9,86 | 0,74 | 0,00 | 0,00 | 10,60 |
| Lékaři | K 31.12. sledovaného roku; lékaři, kteří mají jakýkoli vztah ke službě, za kterou jsou data vyplňována a současně jsou v pracovní právním vztahu; průměrný přepočtený počet zaměstnanců včetně DPČ. | 0,00 | 0,00 | 0,00 | 0,00 | 0,00 |

U pedagogických pracovníků jsme ve všech řádcích vyplnili 0 (NULY).

| | | | | | | |
|--|---|------|------|------|------|-------|
| Ostatní obslužný personál | K 31. 12. sledovaného roku; pracovníci převážně manuálně pracující; pracovníci prádelny, stravování, údržby, úklidu, ostatní, kteří mají jakýkoli vztah ke službě, za kterou jsou data vyplňována; průměrný přepočtený počet zaměstnanců včetně DPČ; je-li vaše zařízení pobočkou, pro niž jsou obslužné práce zajišťovány "centrálou-ústředím nebo zřizovatelem", rozpočtete, prosím, ostatní obslužný personál poměrem dle počtu zaměstnanců vaší pobočky k počtu zaměstnanců všech poboček. Součet polí Pracovníci - prádelna + Pracovníci - stravování + Pracovníci - údržba + Pracovníci - úklid + Pracovníci - obslužný personál ostatní. | 6,56 | 0,34 | 4,21 | 1,40 | 12,51 |
| Pracovníci - prádelna | K 31.12. sledovaného roku; pracovníci, kteří mají jakýkoli vztah ke službě, za kterou jsou data vyplňována; průměrný přepočtený počet zaměstnanců včetně DPČ. | 1,60 | 0,02 | 0,38 | 0,00 | 2,00 |
| Pracovníci - stravování | K 31.12. sledovaného roku; pracovníci, kteří mají jakýkoli vztah ke službě, za kterou jsou data vyplňována; průměrný přepočtený počet zaměstnanců včetně DPČ. | 1,90 | 0,10 | 3,58 | 0,43 | 6,00 |
| Pracovníci - údržba | K 31.12. sledovaného roku; pracovníci, kteří mají jakýkoli vztah ke službě, za kterou jsou data vyplňována; průměrný přepočtený počet zaměstnanců včetně DPČ. | 0,93 | 0,07 | 0,25 | 0,25 | 1,50 |
| Pracovníci - úklid | K 31.12. sledovaného roku; pracovníci, kteří mají jakýkoli vztah ke službě, za kterou jsou data vyplňována; průměrný přepočtený počet zaměstnanců včetně DPČ. | 2,13 | 0,15 | 0,00 | 0,72 | 3,00 |
| Pracovníci - obslužný personál ostatní | K 31. 12. sledovaného roku; ostatní pracovníci - obslužný personál, které nelze dle převažujícího druhu vykonávané práce zařadit do některé z předchozích kategorií (např. řidič, pracovník recepcie apod.), a kteří mají jakýkoli vztah ke službě, za kterou jsou data vyplňována; průměrný přepočtený počet zaměstnanců včetně DPČ. | 0,00 | 0,00 | 0,00 | 0,00 | 0,00 |



Počty žen a mužů, věková a vzdělanostní struktura apod. – ve všech případech
NAČÍTÁME ÚVAZKY!

Například:

| Název | Popis | § 49 Domov pro seniory | § 44 Odlehčovací služba | § 40 Pečovatelská služba | § 45 Centrum denních služeb | ÚVAZKY celkem se musí se rovnat úvazkům zaměstnanců v organizaci celkem. EVIDENČNÍ POČTY se rovnat nemohou |
|--------------------------|--|------------------------|-------------------------|--------------------------|-----------------------------|--|
| Počet zaměstnanců - mužů | K 31.12. sledovaného roku. Průměrný přepočtený počet zaměstnaných mužů v pracovním poměru včetně DPČ, kteří mají jakýkoli vztah ke službě, za kterou jsou data vyplňována. Součet zaměstnanců žen a mužů se musí rovnat řádku "Průměrný přepočtený počet zaměstnanců včetně DPČ". Uveďte od roku 2007, za roky 2005 a 2006 vyplňte NULU. | | | | | 0,00 |

Sečteme úvazky všech zaměstnanců mužského pohlaví

| | | Úvazek v prac. smlouvě | Úvazek ve smlouvě o DPČ | Domov pro seniory § 49 | Odlehčovací služ. § 44 | Pečova - telská služ. § 40 | Centrum denních služeb § 45 | KONTROLNÍ SOUČET se musí se rovnat celkovému úvazku pracovníka |
|----|-------------------|------------------------|-------------------------|---------------------------|---------------------------|-------------------------------|--------------------------------|--|
| 4 | Radek Beran | sestra | 1,00 | 0,93 | 0,07 | | | 1,00 |
| 13 | Martin Zelenka | sanitářka(ář) | 1,00 | 0,93 | 0,07 | | | 1,00 |
| 14 | Tomáš Krauss | sanitářka(ář) | 1,00 | 0,93 | 0,07 | | | 1,00 |
| 31 | Václav Hovorka | prac. soc. péče | 1,00 | | | 1,00 | | 1,00 |
| 38 | Jaroslav Šmíd | prac. soc. péče | 1,00 | | | | 1,00 | 1,00 |
| 45 | Rostislav Mareček | prádelna | 1,00 | 0,80 | 0,01 | 0,19 | | 1,00 |
| 47 | Karel Vondra | kuchyně | 1,00 | 0,32 | 0,02 | 0,60 | 0,07 | 1,00 |
| 56 | Josef Rajchel | údržba | 1,00 | 0,93 | 0,07 | | | 1,00 |
| 57 | Václav Klesla | údržba | | 0,50 | | 0,25 | 0,25 | 0,50 |
| 61 | Pavel Krácalík | provoz. tech. | 1,00 | 0,52 | 0,03 | 0,37 | 0,07 | 1,00 |

A vyplníme za:

| | |
|------|-----------|
| § 49 | 5,36 mužů |
| § 44 | 2,86 mužů |
| § 40 | 2,41 mužů |
| § 45 | 1,39 mužů |

Stejně postupujeme u žen, údajích o věkové a vzdělanostní struktuře, údajích o délce pracovního poměru u organizace apod.

Projekt je spolufinancován Evropskou unií v rámci opatření 3.2, SRP.

Koeficient nemocnosti

| Název | Popis | § 49 Domov pro seniory | § 44 Odlehčovací služba | § 40 Pečovatelská služba | § 45 Centrum denních služeb |
|-----------------------|---|------------------------|-------------------------|--------------------------|-----------------------------|
| Koeficient nemocnosti | Za období sledovaného roku. POUZE pro zaměstnance, kteří mají jakýkoli vztah ke službě, za kterou jsou data vyplňována. Započítáváme pouze pracovní neschopnost a ošetřování člena rodiny. Uvedte od roku 2007, za roky 2005 a 2006 vyplňte NULU. VZOREC: (Celkový počet kalendářních dnů pracovní neschopnosti a OČR KRÁT 100) DĚLENO (evidenční počet zaměstnanců včetně DPČ KRÁT Počet kalendářních dnů v roce). | | | | |



Prosíme, přečtěte si pozorně text popisu (zkratka OČR znamená ošetřování člena rodiny).

V prvním kroku si vyberete zaměstnance, které jste již v předchozích krocích zařadili k jednotlivým službám.

| Název | Popis | § 49 Domov pro seniory | § 44 Odlehčovací služba | § 40 Pečovatelská služba | § 45 Centrum denních služeb |
|------------------------------------|--|------------------------|-------------------------|--------------------------|-----------------------------|
| Evidenční počet zaměstnanců celkem | K 31. 12. sledovaného roku; všichni zaměstnanci, kteří mají jakýkoli vztah ke službě, za kterou jsou data vyplňována (včetně dohod), součet polí Evidenční počet zaměstnanců v pracovním poměru (bez DPČ a DPP) + Evidenční počet zaměstnanců - dohody o pracovní činnosti (DPČ) + Evidenční počet zaměstnanců - dohody o provedení práce (DPP). | 41,00 | 41,00 | 32,00 | 19,00 |

Za tyto konkrétní zaměstnance vypočtete počty dnů pracovní neschopnosti nebo ošetřování člena rodiny ZA KAŽDOU SLUŽBU SAMOSTATNĚ.



Příklad – za 32 zaměstnanců, kteří mají úvazek v jakékoli výši v pečovatelské službě jsme napočítali celkem 317 dnů pracovní neschopnosti a OČR.

317 dnů prac. neschop. a OČR

$$\text{Koeficient nemocnosti} = \frac{317}{32 \text{ evid. zaměstnanců} \times 365 \text{ dnů v roce}} \times 100 = 2,71$$

Vypočtený koeficient nemocnosti udává, že 32 zaměstnanců pečovatelské služby v průměru „zameškalo“ z důvodu nemoci nebo OČR 2,71% dnů ve sledovaném roce.



Vyplníme počty zaměstnanců, kteří ukončili nebo s nimiž byl ukončen pracovní poměr. Pokud by se tento fakt týkal například jedné sestry a jednoho sanitáře nesmíme zapomenout, že jsme jejich úvazky zahrnuli do domova pro seniory a odlehčovací služby! Za obě služby tak vyplníme číslo 2.

| Název | Popis | § 49 Domov pro seniory | § 44 Odlehčovací služba | § 40 Pečovatelská služba | § 45 Centrum denních služeb |
|--|--|------------------------|-------------------------|--------------------------|-----------------------------|
| Celkový počet ukončení pracovního poměru | Celkem za období sledovaného roku. POUZE EVIDENČNÍ POČET zaměstnanců v pracovním poměru tj. bez DPČ a DPP, kteří ukončili nebo s nimiž byl ukončen pracovní poměr, a kteří mají jakýkoli vztah ke službě, za kterou jsou data vyplňována. Uveďte od roku 2007, za roky 2005 a 2006 vyplňte NULU. | 2,00 | 2,00 | 0,00 | 1,00 |

Vzdělávání zaměstnanců

| Název | Popis | § 49 Domov pro seniory | § 44 Odlehčovací služba | § 40 Pečovatelská služba | § 45 Centrum denních služeb |
|--|--|------------------------|-------------------------|--------------------------|-----------------------------|
| Náklady na vzdělávání bez nákladů na supervize | Za období sledovaného roku. Náklady na vzdělávání připadající na průměrný počet pracovníků včetně DPČ, kteří mají jakýkoli vztah ke službě, za kterou jsou data vyplňována; včetně školení BOZP, hygienických předpisů, referentských zkoušek apod., BEZ nákladů na supervize; připočtete, prosím, náklady na lektory, které případně můžete evidovat v OON; nezahrnujeme zde náklady na cestovné a ubytování spojené s těmito aktivitami; náklady vyplňte v celých Kč. Uveďte od roku 2007, za roky 2005 a 2006 vyplňte NULU. | | | | |
| Náklady na supervize | Za období sledovaného roku. Náklady na supervize v celých Kč vztahující se ke službě, za kterou jsou data vyplňována; započtete náklady za každou individuální nebo skupinovou supervizi vedenou EXTERNÍM CERTIFIKOVANÝM supervizorem, která je doložena písemným záznamem, výkazem práce, fakturou nebo smlouvou. Uveďte od roku 2007, za roky 2005 a 2006 vyplňte NULU. | | | | |

Projekt je spolufinancován Evropskou unií v rámci opatření 3.2, SRP.



Jak přiřadit náklady na vzdělávání k jednotlivým službám? Existují v zásadě dvě možnosti:

- a) organizace vede účetnictví podle nákladových středisek (jednotlivé náklady a výnosy jsou jednoznačně přiřazovány k jednotlivým službám – nákladovým střediskům) – vyplnění bez problémů,
- b) organizace nevede účetnictví výše popsaným způsobem – pak náklady na vzdělávání rozdělíme v poměrech dle ÚVAZKŮ zaměstnanců celkem v jednotlivých službách.

Připomeneme si propočtení nákladů podle pracovních úvazků:

| | Úvazek v prac. smlouvě | Úvazek ve smlouvě o DPČ | Domov pro seniory § 49 | Odleho - vací služ. § 44 | Pečova - telská služ. § 40 | Centrum denních služeb § 45 | KONTROLNÍ SOUČET se musí se rovnat celkovému úvazku pracovníka |
|---------------------------|------------------------|-------------------------|---------------------------|-----------------------------|-------------------------------|--------------------------------|--|
| ÚVAZKY ZAMĚSTNANCŮ CELKEM | 57,35 | 0,75 | 30,19 | 2,08 | 21,64 | 4,20 | 58,10 |

Představme si, že celkové náklady na vzdělávání Hradecké služby činily 72 625 Kč. Jak tyto náklady rozdělit? Procentuální zastoupení úvazků zaměstnanců v jednotlivých službách je následující (58,10 = 100%):

| | |
|------|---------|
| § 49 | 51,96 % |
| § 44 | 3,58 % |
| § 40 | 37,24 % |
| § 45 | 7,22 % |

a tomu pak odpovídá rozdělení nákladů na vzdělávání ve stejném poměru:

| | |
|------|----------------------------------|
| § 49 | 37 736 Kč (51.96 % ze 72 625 Kč) |
| § 44 | 2 597 Kč |
| § 40 | 27 046 Kč |
| § 45 | 5 246 Kč |



Náklady na supervize a počty hodin supervizí přiřadte vždy ke službě, které se supervize týkala. Pokud se jednalo u supervizi pracovníků různých služeb, rozpočtete náklady na

tuto supervizi stejným způsobem jako v uvedeném příkladu nákladů na vzdělávání.

Vyplnění počtu absolventů vzdělávacích akcí si ukážeme na následujícím příkladu.

| Název | Popis | § 49 Domov pro seniory | § 44 Odlehčovací služba | § 40 Pečovatelská služba | § 45 Centrum denních služeb |
|------------------------------------|--|------------------------|-------------------------|--------------------------|-----------------------------|
| Počet absolventů vzdělávacích akcí | Za období sledovaného roku. Každého zaměstnance, který má jakýkoli vztah ke službě, za kterou jsou data vyplňována a který absolvoval vzdělávací akci (bez ohledu na její délku) započítáme jednou za každou akci (pokud se vzdělávací akce vztahuje k této službě). Jeden zaměstnanec mohl v daném roce absolvovat více vzdělávacích akcí nebo více zaměstnanců absolvovalo stejný typ kurzu - započteme počet účastníků jedné vzdělávací akce. Včetně školení BOZP, hygienických předpisů, referentských zkoušek apod. BEZ SUPERVIZÍ. Uveďte od roku 2007, za roky 2005 a 2006 vyplňte NULU. | | | | |

Paní Štěpánka Marčanová (vedoucí provozu a stravování) absolvovala tyto vzdělávací akce a rozpočetli jsme je do jednotlivých služeb následujícím způsobem. Připomeneme si její rozdělení úvazku a ukážeme si jak započítat jednotlivé vzdělávací akce.


| | | Úvazek v prac. smlouvě | Úvazek ve smlouvě o DPČ | Domov pro seniory § 49 | Odlehčovací služ. § 44 | Pečova - telská služ. § 40 | Centrum denních služeb § 45 | KONTROLNÍ SOUČET se musí se rovnat celkovému úvazku pracovníka |
|----|--|------------------------|-------------------------|------------------------|------------------------|----------------------------|-----------------------------|--|
| 44 | Štěpánka Marčanová ved. provozu a stravování | 1,00 | | 0,53 | 0,02 | 0,34 | 0,11 | 1,00 |

| | hod. | § 49 | § 44 | § 40 | § 45 |
|--|------|------|------|------|------|
| Školení BOZP | 8 | 1 | 1 | 1 | 1 |
| Změny hygienických předpisů pro zakázkové praní prádla | 12 | 1 | 1 | 1 | 0 |
| (nulu u § 45 jsme vyplnili proto, že pro centrum denních služeb prádelna nepere !) | | | | | |
| Stravování diabetiků | 4 | 1 | 1 | 1 | 1 |
| Národní standrady v soc. službách | 42 | 1 | 1 | 1 | 1 |
| Normy pro rozvážení hotových jídel | 4 | 0 | 0 | 1 | 0 |



Shrneme-li výše uvedený příklad – každou akci započteme jednou (i když trvala 4 nebo 12 hodin) a vždy pro službu, k níž má nějaký vztah (normy pro rozvážení jídel se týkají jen pečovatelské služby).

8. Ekonomické údaje

V případě vyplňování ekonomických informací neexistuje obecně platná rada. Vše závisí na tom, zda vaše organizace účtuje o jednotlivých službách „odděleně“ a dostatečně průkazně.  Jestliže ano, jistě máte vypracovanou vnitřní směrnici, která určuje jakým způsobem jsou „rozpočítány“ mezi jednotlivé typy služeb režijní náklady, mzdové náklady atd. V takovém případě budete postupovat v souladu se systémem účetnictví, který je takovým způsobem nastaven a je dostatečně průkazný.

Druhou možností, pokud jednoznačně nepřirazujete jednotlivé náklady/výdaje k jednotlivým službám (nákladovým střediskům), bude rozpočítat jednotlivé náklady v poměrech dle úvazků zaměstnanců. Stejný příklad jsme již použili pro propočítání nákladů na vzdělávání.

| | Úvazek v prac. smlouvě | Úvazek ve smlouvě o DPČ | Domov pro seniory | Odlehčovací služ. | Pečova-telská služ. | Centrum denních služeb | |
|---------------------------|------------------------|-------------------------|-------------------|-------------------|---------------------|------------------------|--|
| | | | § 49 | § 44 | § 40 | § 45 | KONTROLNÍ SOUČET se musí se rovnat celkovému úvazku pracovníka |
| ÚVAZKY ZAMĚSTNANCŮ CELKEM | 57,35 | 0,75 | 30,19 | 2,08 | 21,64 | 4,20 | 58,10 |

Procentuální zastoupení úvazků zaměstnanců v jednotlivých službách je následující (58,10 = 100%):

| | |
|--------|---------|
| § 49 | 51,96 % |
| § 44 | 3,58 % |
| § 40 | 37,24 % |
| § 45 | 7,22 % |
| Celkem | 100 % |

Ve stejném poměru pak propočítáme/rozdělíme ekonomické údaje, které vyplňujeme v celých Kč (bez desetinných míst).



Součty nákladů, výnosů apod. se musí rovnat údajům za celou organizaci uvedených v rozvaze a výkazu zisků a ztrát.

Pro propočítání/rozdělení nákladů a výnosů mezi jednotlivé služby můžete použít například pomocnou tabulku v MS Excel, jejíž vzor naleznete na následujících stranách. Tabulku si můžete v databázové aplikaci exportovat do Excelu a doplnit si počet sloupců, který potřebujete včetně kontrolního součtového pole.

| Název | Popis | § 49 Domov pro seniory | § 44 Odlehčovací služba | § 40 Pečovatelská služba | § 45 Centrum denních služeb | Součty nákladů, výnosů apod. se musí rovnat údajům za celou organizaci uvedených v rozvaze a výkazu zisků a ztrát. |
|--|---|------------------------|-------------------------|--------------------------|-----------------------------|--|
| Provozní náklady celkem | K 31. 12. sledovaného roku; v celých Kč. Uveďte veškeré náklady vztahující se ke službě, za kterou jsou data vyplňována (např. poměrná část z celkových nákladů organizace). Součet polí Provozní náklady bez mezd a mzdových odvodů + Osobní náklady celkem. | | | | | 0,00 |
| Provozní náklady bez mezd a mzdových odvodů | K 31. 12. sledovaného roku; v celých Kč; součet polí Materiálové náklady celkem (501) + Spotřeba energie celkem (502, 503) + Opravy a udržování (511) + Cestovné (512) + Náklady na reprezentaci (513) + Ostatní služby (518) + Daně a poplatky (53*) + Odepsané neuhrazené pohledávky (543) + Jiné ostatní náklady (549) + Odpisy - účetní (551) + Ostatní náklady (504, 53x, 541, 542, 544, 545, 546, 548, 552, 553, 554, 556, 559, 59x). | | | | | 0,00 |
| Materiálové náklady celkem (501) | Součet polí Spotřební materiál (501) + Pohonné hmoty (501) + Drobný hmotný majetek (501) + Potraviny (501) + Ostatní materiálové náklady (501). | | | | | 0,00 |
| Spotřební materiál (501) | Kancelářské potřeby, čisticí prostředky, pomůcky atd. | | | | | 0,00 |
| Pohonné hmoty (501) | | | | | | 0,00 |
| Drobný hmotný majetek (501) | Vybavení (majetek) do 40 tis. Kč. | | | | | 0,00 |
| z toho drobný hmotný majetek (501) z dotací, příspěvků a darů | Vybavení (majetek) do 40 tis. Kč z dotací, příspěvků a darů. Proti 691 - účelové dotace vyplňují pouze příspěvkové organizace zřízené krajem, ostatní poskytovatelé vyplní NULU. | | | | | 0,00 |
| Potraviny (501) | | | | | | 0,00 |
| Ostatní materiálové náklady (501) | | | | | | 0,00 |
| Spotřeba energie celkem (502, 503) | | | | | | 0,00 |
| Opravy a udržování (511) | | | | | | 0,00 |
| z toho opravy a udržování (511) z dotací a příspěvků | z dotací a příspěvků. Proti 691 - účelové dotace - vyplňují pouze příspěvkové organizace zřízené krajem, ostatní poskytovatelé vyplní NULU. | | | | | 0,00 |
| Cestovné (512) | | | | | | 0,00 |
| Náklady na reprezentaci (513) | | | | | | 0,00 |
| Ostatní služby (518) | Součet polí Spoje (518) + Nájemné (518) + Právní a ekonomické služby, poradenství (518) + Školení a kurzy (518) + DNIM (518) + Leasing (518) + Revize (518) + Likvidace odpadů (518) + Přepravné (518) + Pobytové akce (518) + Strava dodavatelsky (518) + Jiné ostatní služby (518). | | | | | 0,00 |
| Spoje (518) | | | | | | 0,00 |
| Nájemné (518) | | | | | | 0,00 |
| Právní a ekonomické služby, poradenství (518) | Například včetně externích projektových manažerů, administrátorů projektů apod. | | | | | 0,00 |
| Školení a kurzy (518) | | | | | | 0,00 |
| DNIM (518) | Nehmotný majetek do 60 tis. Kč. | | | | | 0,00 |
| Leasing (518) | | | | | | 0,00 |
| Revize (518) | | | | | | 0,00 |
| Likvidace odpadů (518) | | | | | | 0,00 |
| Přepravné (518) | Pro uživatele služeb, přeprava materiálu apod. | | | | | 0,00 |
| Pobytové akce (518) | Úbytování a strava. | | | | | 0,00 |
| Strava dodavatelsky (518) | Pro uživatele služeb. | | | | | 0,00 |
| Jiné ostatní služby (518) | | | | | | 0,00 |
| Daně a poplatky (53*) | | | | | | 0,00 |
| Odepsané neuhrazené pohledávky (543) | Pohledávky odepsané v období sledovaného roku, v celých Kč. | | | | | 0,00 |
| z toho odepsané neuhrazené pohledávky (543) za uživatele | Pohledávky za uživateli odepsané v období sledovaného roku, v celých Kč. | | | | | 0,00 |
| Jiné ostatní náklady (549) | Součet polí Zákonné pojištění (549) + Jiné ostatní provozní náklady (549). | | | | | 0,00 |
| Zákonné pojištění (549) | Majetku, osob, činnosti atd. | | | | | 0,00 |
| Jiné ostatní provozní náklady (549) | | | | | | 0,00 |
| Odpisy - účetní (551) | | | | | | 0,00 |
| Ostatní náklady (504, 53x, 541, 542, 544, 545, 546, 548, 552, 553, 554, 556, 559, 59x) | | | | | | 0,00 |

| Název | Popis | § 49 Domov pro seniory | § 44 Odlehčovací služba | § 40 Pečovatelská služba | § 45 Centrum denních služeb | Součty nákladů, výnosů apod. se musí rovnat údajům za celou organizaci uvedených v rozvaze a výkazu zisků a ztrát. |
|---|--|------------------------|-------------------------|--------------------------|-----------------------------|--|
| Osobní náklady celkem | K 31. 12. sledovaného roku; v celých Kč. Uveďte veškeré osobní náklady vztahující se ke službě, za kterou jsou data vyplňována. Součet polí Mzdové náklady (521) + Zákonné sociální pojištění (524) + Ostatní sociální pojištění (525) + Zákonné sociální náklady (527) + Ostatní sociální náklady (528). | | | | | 0,00 |
| Mzdové náklady (521) | Součet polí Pracovní poměr (521) + OON na DPČ (521) + OON na DPP (521) + Ostatní mzdové náklady (521). | | | | | 0,00 |
| Pracovní poměr (521) | § 33 zákoníku práce. | | | | | 0,00 |
| OON na DPČ (521) | § 76 zákoníku práce. | | | | | 0,00 |
| OON na DPP (521) | § 75 zákoníku práce. | | | | | 0,00 |
| Ostatní mzdové náklady (521) | Např. odstupné. | | | | | 0,00 |
| Zákonné sociální pojištění (524) | Součet polí Pojistné ke mzdám (524) + Pojistné k DPČ (524) + Ostatní pojistné (524). | | | | | 0,00 |
| Pojistné ke mzdám (524) | | | | | | 0,00 |
| Pojistné k DPČ (524) | | | | | | 0,00 |
| Ostatní pojistné (524) | | | | | | 0,00 |
| Ostatní sociální pojištění (525) | | | | | | 0,00 |
| Zákonné sociální náklady (527) | | | | | | 0,00 |
| Ostatní sociální náklady (528) | | | | | | 0,00 |
| Výnosy celkem - údaje převzaté z výsledovky | K 31. 12. sledovaného roku; v celých Kč; Uveďte veškeré výnosy, tzn. všechny typy výnosů, vztahující se ke službě, za kterou jsou data vyplňována (např. poměrná část z celkových výnosů organizace). Součet polí Mzdové náklady (521) + Zúčtování fondů (648) + Jiné ostatní výnosy (649) + Přijaté příspěvky (68x) + Další výnosy výše neuvedené (604, 61x, 641, 642, 643, 644, 645) + Provozní dotace celkem (691). | | | | | 0,00 |
| Tržby z prodeje služeb (602) | Součet polí Předepsané úhrady uživatelů služby (602) + Předepsané úhrady uživatelů služby (602) + Příjmy z vedlejší činnosti (602) + Příjmy od zdravotních pojišťoven (602) + Tržby z prodeje služeb ostatní (602). | | | | | 0,00 |
| Předepsané úhrady uživatelů služby (602) | K 31. 12. sledovaného roku; v celých Kč. Pouze z příspěvků na sociální péči dle zákona 108/2006 pro rezidenční zařízení. Pro ostatní služby celkové úhrady uživatelů. Pro data za roky 2005 a 2006 vyplní všichni poskytovatelé celkovou úhradu od uživatelů. | | | | | 0,00 |
| Předepsané úhrady uživatelů služby (602) | K 31. 12. sledovaného roku; v celých Kč. Ostatní úhrady. Vyplňují pouze rezidenční zařízení, ostatní poskytovatelé vyplní NULU. Pro data za roky 2005 a 2006 vyplní všichni poskytovatelé NULU. | | | | | 0,00 |
| Příjmy z vedlejší činnosti (602) | Např. příjmy z reklamy, pronájmu, podnájmu. | | | | | 0,00 |
| Příjmy od zdravotních pojišťoven (602) | | | | | | 0,00 |
| Tržby z prodeje služeb ostatní (602) | | | | | | 0,00 |
| Zúčtování fondů (648) | Dary, nadační fondy, nadace, sponzorské příspěvky. | | | | | 0,00 |
| Jiné ostatní výnosy (649) | | | | | | 0,00 |
| Přijaté příspěvky (68x) | Členské příspěvky apod. | | | | | 0,00 |
| Další výnosy výše neuvedené (604, 61x, 641, 642, 643, 644, 645) | | | | | | 0,00 |

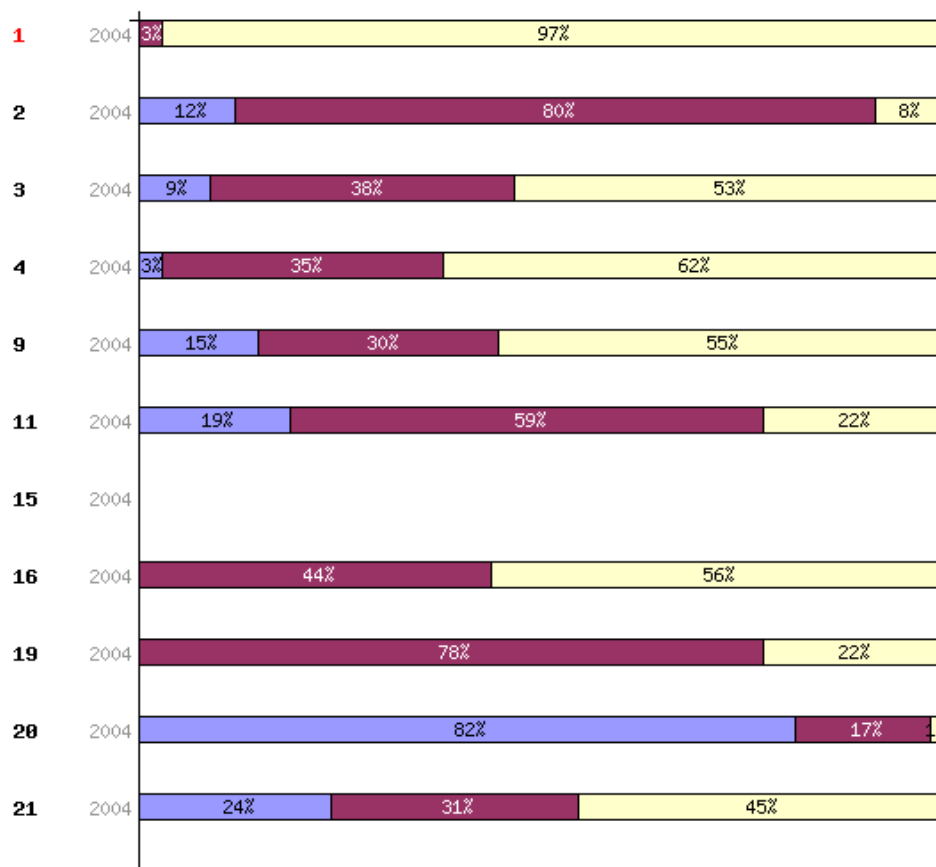
| Název | Popis | § 49 Domov pro seniory | § 44 Odlehčovací služba | § 40 Pečovatelská služba | § 45 Centrum denních služeb | Součty nákladů, výnosů apod. se musí rovnat údajům za celou organizaci uvedených v rozvaze a výkazu zisků a ztrát. |
|---|--|------------------------|-------------------------|--------------------------|-----------------------------|--|
| Provozní dotace celkem (691) | K 31.12. sledovaného roku; v celých Kč; součet příjmů z veřejných rozpočtů, pole Výnosy z veřejných rozpočtů - příspěvky zřizovatele - obec I. typu (691) + Výnosy z veřejných rozpočtů - příspěvky zřizovatele - obec II. typu (691) + Výnosy z veřejných rozpočtů - příspěvky zřizovatele - obec III. typu (691) + Výnosy z veřejných rozpočtů - příspěvky zřizovatele - kraj (691) + Výnosy z příspěvků zřizovatele - jiný zřizovatel (691) + Výnosy z veřejných rozpočtů - dotace z úřadu práce (691) + Výnosy z veřejných rozpočtů - dotace, granty z fondů EU, EHP (691) + Dotace a granty z veřejných rozpočtů - mimo zdroje EU - obec I. typu (691) + Dotace a granty z veřejných rozpočtů - mimo zdroje EU - obec II. typu (691) + Dotace a granty z veřejných rozpočtů - mimo zdroje EU - obec III. typu (691) + Dotace a granty z veřejných rozpočtů - mimo zdroje EU - kraj (691) + Dotace a granty z veřejných rozpočtů - mimo zdroje EU - státní rozpočet, ministerstva (691). | | | | | 0,00 |
| Výnosy z veřejných rozpočtů - příspěvky zřizovatele - obec I. typu (691) | K 31.12. sledovaného roku; v celých Kč; vyplňte pouze v případě, že zřizovatelem vašeho zařízení je dle výkonu přenesené působnosti obec I. typu (tzv. „jedničková“ obec). | | | | | 0,00 |
| Výnosy z veřejných rozpočtů - příspěvky zřizovatele - obec II. typu (691) | K 31.12. sledovaného roku; v celých Kč; vyplňte pouze v případě, že zřizovatelem vašeho zařízení je dle výkonu přenesené působnosti obec II. typu (tzv. „dvojková“ obec). | | | | | 0,00 |
| Výnosy z veřejných rozpočtů - příspěvky zřizovatele - obec III. typu (691) | K 31.12. sledovaného roku; v celých Kč; vyplňte pouze v případě, že zřizovatelem vašeho zařízení je dle výkonu přenesené působnosti obec III. typu (tzv. „trojková“ obec). | | | | | 0,00 |
| Výnosy z veřejných rozpočtů - příspěvky zřizovatele - kraj (691) | K 31.12. sledovaného roku; v celých Kč; vyplňte pouze v případě, že zřizovatelem vašeho zařízení je kraj. | | | | | 0,00 |
| Výnosy z - příspěvků zřizovatele - jiný zřizovatel (691) | K 31.12. sledovaného roku; v celých Kč. | | | | | 0,00 |
| Výnosy z veřejných rozpočtů - dotace z úřadu práce (691) | K 31.12. sledovaného roku; v celých Kč. | | | | | 0,00 |
| Výnosy z veřejných rozpočtů - dotace, granty z fondů EU, EHP (691) | K 31.12. sledovaného roku; v celých Kč - smlouvy z programů SROP, OP RLZ. | | | | | 0,00 |
| Dotace a granty z veřejných rozpočtů - mimo zdroje EU - obec I. typu (691) | K 31.12. sledovaného roku; v celých Kč; jakékoli dotace a granty MIMO příspěvek zřizovatele přijaté z rozpočtu obce I. typu. | | | | | 0,00 |
| Dotace a granty z veřejných rozpočtů - mimo zdroje EU - obec II. typu (691) | K 31.12. sledovaného roku; v celých Kč; jakékoli dotace a granty MIMO příspěvek zřizovatele přijaté z rozpočtu obce II. typu. | | | | | 0,00 |
| Dotace a granty z veřejných rozpočtů - mimo zdroje EU - obec III. typu (691) | K 31.12. sledovaného roku; v celých Kč; jakékoli dotace a granty MIMO příspěvek zřizovatele přijaté z rozpočtu obce III. typu. | | | | | 0,00 |
| Dotace a granty z veřejných rozpočtů - mimo zdroje EU - kraj (691) | K 31.12. sledovaného roku; v celých Kč; jakékoli dotace a granty MIMO příspěvek zřizovatele přijaté z rozpočtu kraje. | | | | | 0,00 |
| Dotace a granty z veřejných rozpočtů - mimo zdroje EU - státní rozpočet, ministerstva (691) | K 31.12. sledovaného roku; v celých Kč; jakékoli dotace a granty MIMO příspěvek zřizovatele přijaté ze státního rozpočtu, rozpočtů ministerstev. | | | | | 0,00 |

| Název | Popis | § 49 Domov pro seniory | § 44 Odlehčovací služba | § 40 Pečovatelská služba | § 45 Centrum denních služeb | Součty nákladů, výnosů apod. se musí rovnat údajům za celou organizaci uvedených v rozvaze a výkazu zisků a ztrát. |
|---|--|------------------------|-------------------------|--------------------------|-----------------------------|--|
| Prostředky vynaložené na pořízení dlouhodobého hmotného a nehmotného majetku. | K 31. 12. sledovaného roku; v celých Kč; součet polí Pořízení nemovitého majetku + technické zhodnocení + Pořízení movitého (nad 40 tis. Kč) a nehmotného majetku (nad 60 tis. Kč) + technické zhodnocení. | | | | | 0,00 |
| Pořízení nemovitého majetku + technické zhodnocení | K 31. 12. sledovaného roku; v celých Kč. | | | | | 0,00 |
| Pořízení movitého (nad 40 tis. Kč) a nehmotného majetku (nad 60 tis. Kč) + technické zhodnocení | K 31. 12. sledovaného roku v celých Kč. | | | | | 0,00 |
| Investiční dotace celkem | K 31.12. sledovaného roku; v celých Kč; součet Příjmů z veřejných rozpočtů, pole Investiční dotace - obec I. typu + Investiční dotace - obec II. typu + Investiční dotace - kraj + Investiční dotace - soukromý sektor + Investiční dotace - fondy EU, EHP (Evropský hospodářský prostor) + Investiční dotace - ostatní - úřad práce, ministerstva, fondy. | | | | | 0,00 |
| Investiční dotace - obec I. typu | K 31. 12. sledovaného roku; v celých Kč; vyplňte pouze v případě, že zřizovatelem vašeho zařízení je dle výkonu přenesené působnosti obec I. typu (tzv. „jedničková“ obec). | | | | | 0,00 |
| Investiční dotace - obec II. typu | K 31. 12. sledovaného roku; v celých Kč; vyplňte pouze v případě, že zřizovatelem vašeho zařízení je dle výkonu přenesené působnosti obec II. typu (tzv. „dvojková“ obec). | | | | | 0,00 |
| Investiční dotace - obec III. typu | K 31. 12. sledovaného roku; v celých Kč; vyplňte pouze v případě, že zřizovatelem vašeho zařízení je dle výkonu přenesené působnosti obec III. typu (tzv. „trojková“ obec). | | | | | 0,00 |
| Investiční dotace - kraj | K 31. 12. sledovaného roku; v celých Kč; vyplňte pouze v případě, že zřizovatelem vašeho zařízení je kraj. | | | | | 0,00 |
| Investiční dotace - soukromý sektor | K 31. 12. sledovaného roku; v celých Kč. | | | | | 0,00 |
| Investiční dotace - fondy EU, EHP (Evropský hospodářský prostor) | K 31. 12. sledovaného roku; v celých Kč – smlouvy z programů SROP, OP RLZ. | | | | | 0,00 |
| Investiční dotace - ostatní - úřad práce, ministerstva, fondy | | | | | | 0,00 |
| Daňové odpisy | K 31. 12. sledovaného roku, v celých Kč. Vyplňte výši daňových odpisů i v případě, že se rovnají výši účetních odpisů. | | | | | 0,00 |
| Stav pohledávek za uživateli k 31. 12. sledovaného roku | K 31. 12. sledovaného roku, v celých Kč. | | | | | 0,00 |
| Stav pohledávek za zdravotními pojišťovnami k 31. 12. sledovaného roku | K 31. 12. sledovaného roku, v celých Kč. | | | | | 0,00 |

IV. Závěr – ukázky výstupů z databázové aplikace

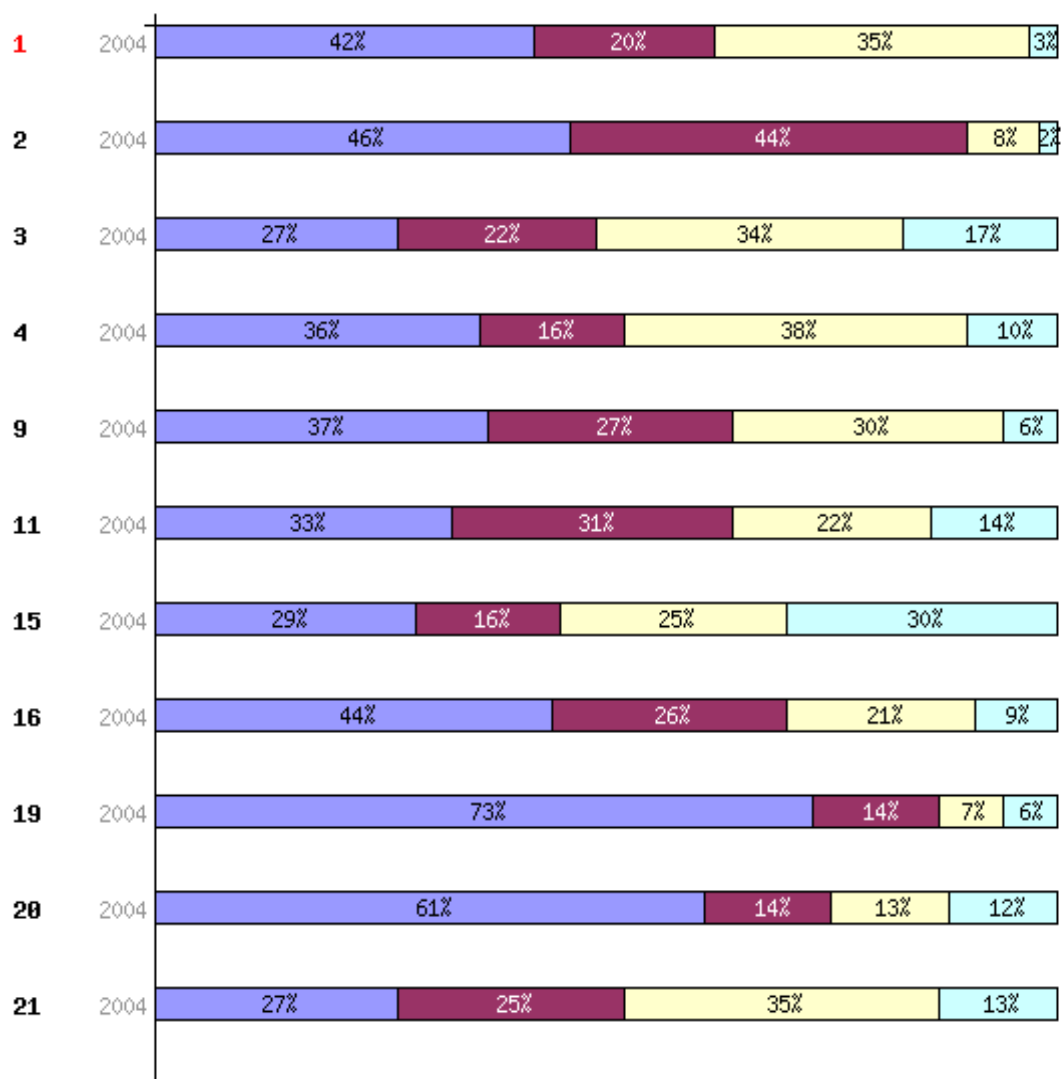
Na závěr malá ukázka několika možných výstupů benchmarkingu sociálních služeb. Každý vyplňující subjekt bude mít do databáze přístup. Budete si moci porovnat vlastní výsledky se srovnatelnými poskytovateli a využít výsledků benchmarkingu pro vlastní plánování nebo zlepšování poskytovaných služeb.

1.2 % podíly jednotlivých typů pokojů



- Počet lůžek celkem v 1 lůžkových pokojích
- Počet lůžek celkem ve 2 lůžkových pokojích
- Počet lůžek celkem ve 3 a více lůžkových pokojích

1.7 % struktura klientů dle stupně bezmocnosti - celoroční pobyt

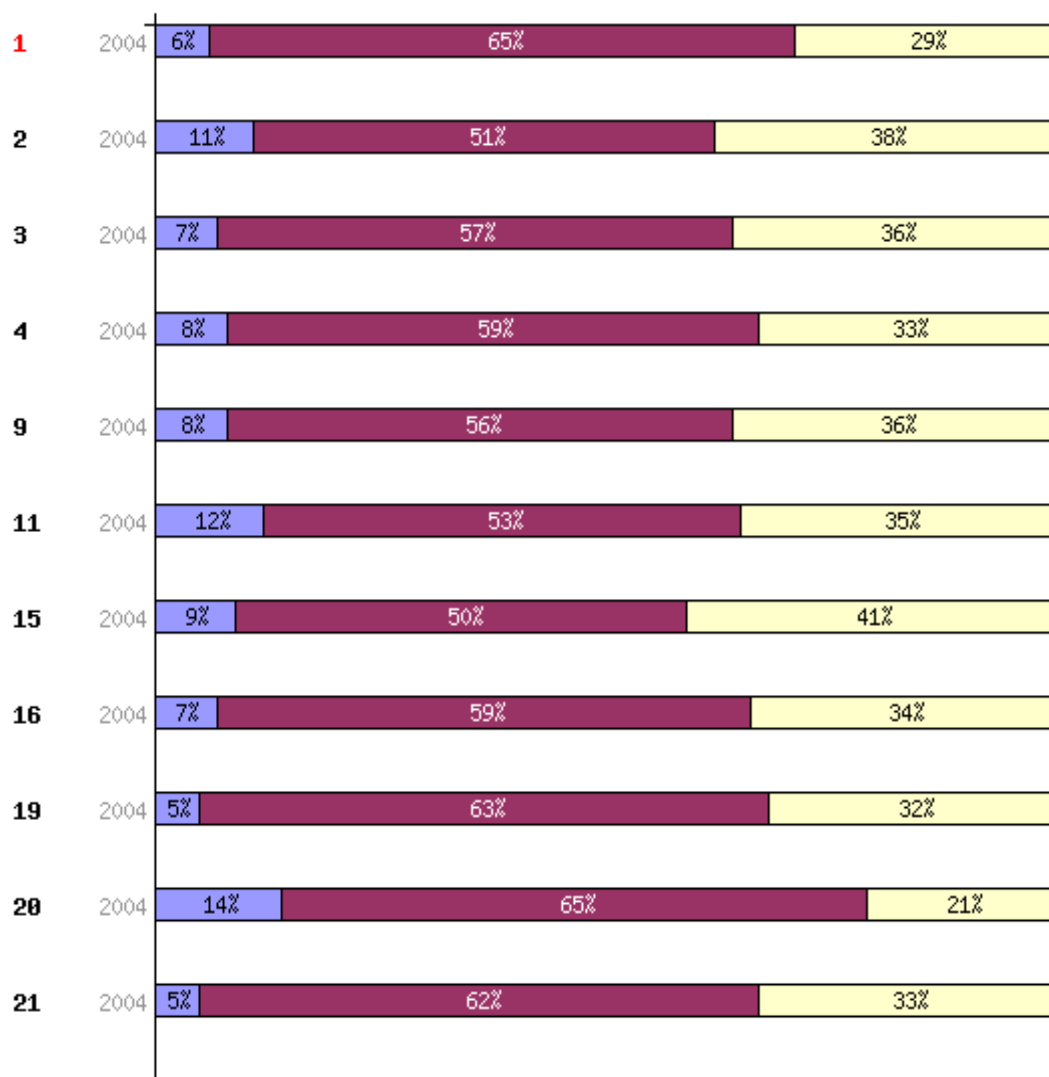


- Počet klientů - celoroční pobyt dle stupně bezmocnosti - Stupeň 0 žádná
- Počet klientů - celoroční pobyt dle stupně bezmocnosti - Stupeň 1 částečná
- Počet klientů - celoroční pobyt dle stupně bezmocnosti - Stupeň 2 převážná
- Počet klientů - celoroční pobyt dle stupně bezmocnosti - Stupeň 3 úplná

Projekt je spolufinancován Evropskou unií v rámci opatření 3.2, SRP.



1.15 % struktura zaměstnanců celkem

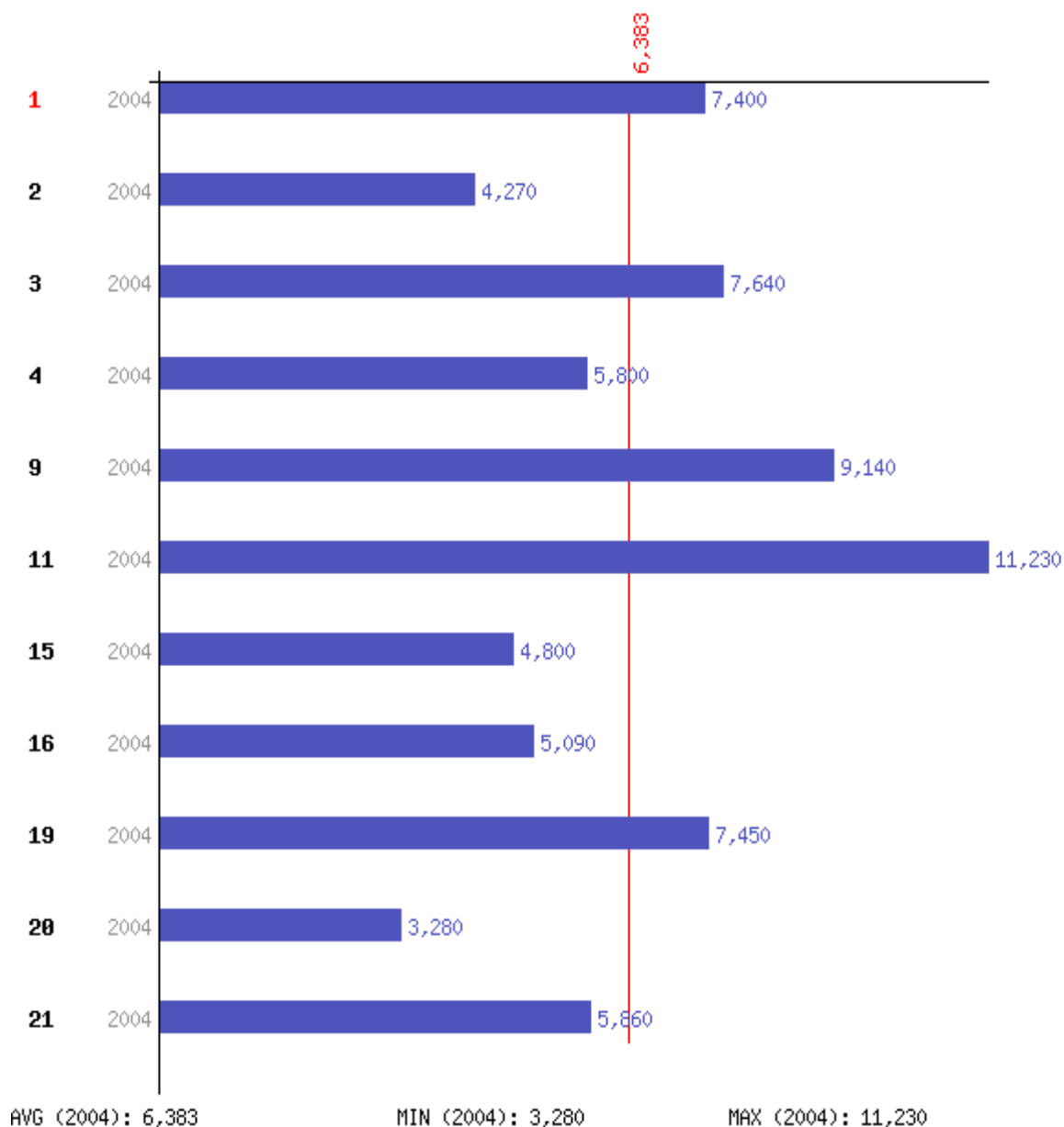


- Administrativní a THP zaměstnanci
- Zaměstnanci přímé obslužné péče
- Ostatní obslužný personál

Projekt je spolufinancován Evropskou unií v rámci opatření 3.2, SROP.



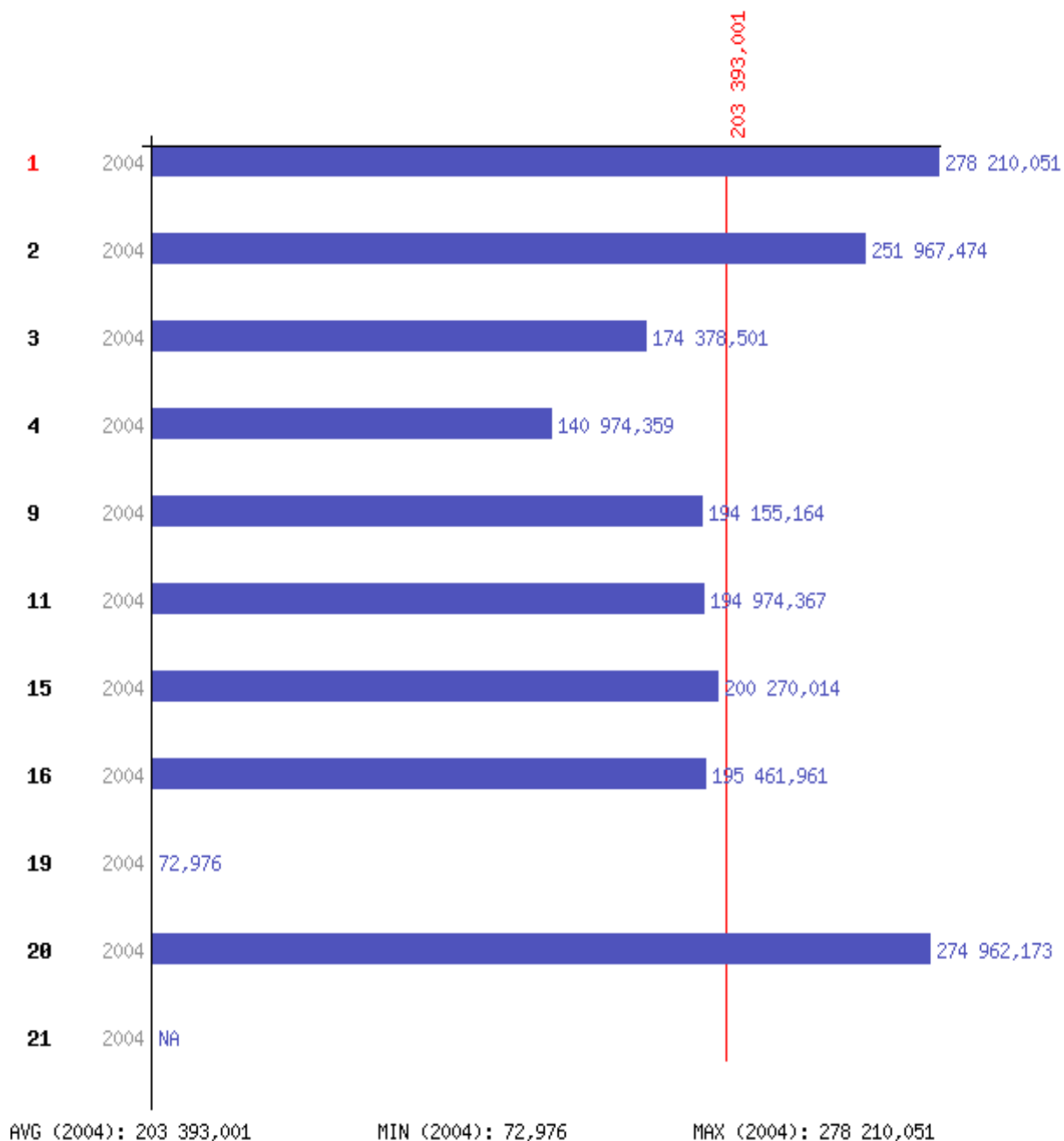
1.25 Koeficient nemocnosti



Projekt je spolufinancován Evropskou unií v rámci opatření 3.2, SROP.



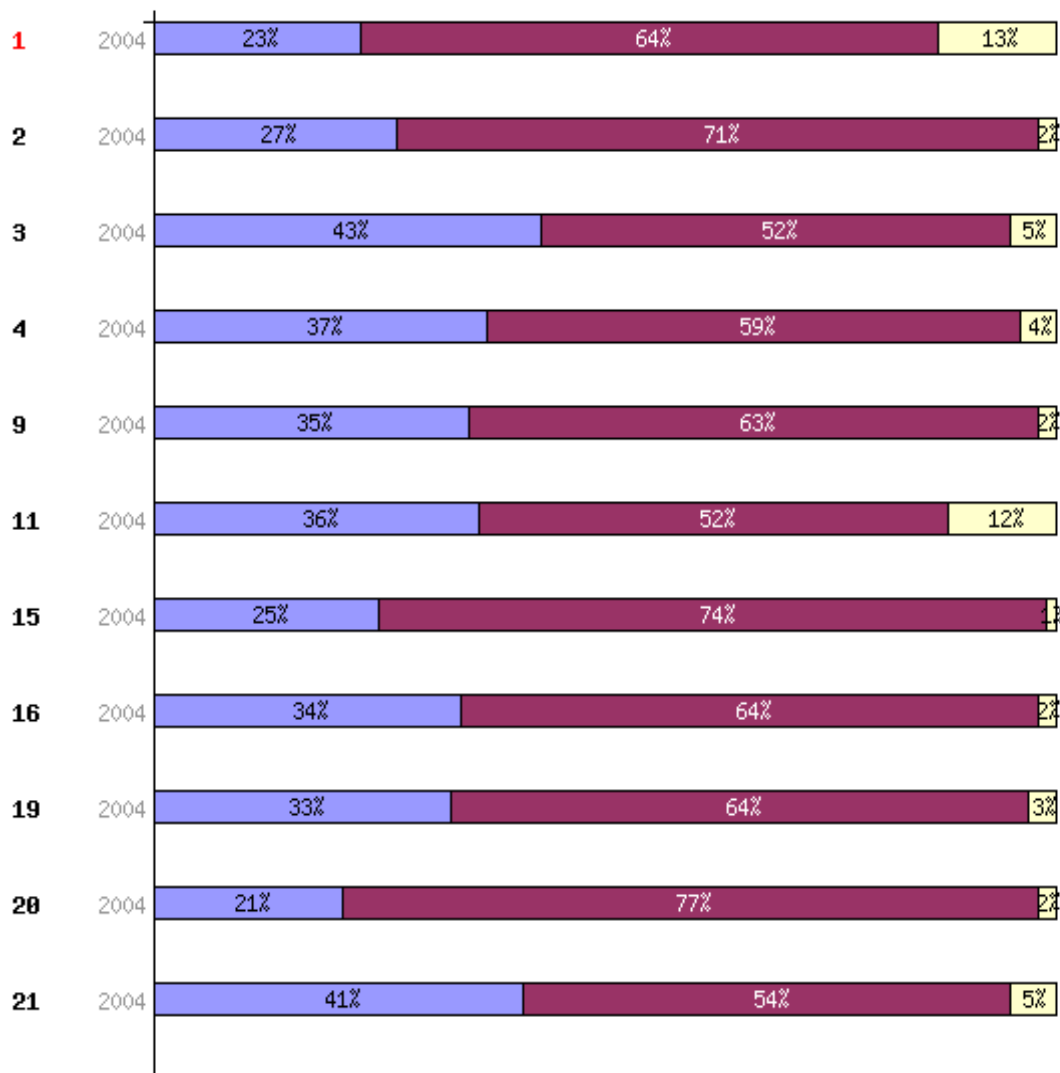
1.32 Provozní náklady na jednoho klienta



Projekt je spolufinancován Evropskou unií v rámci opatření 3.2, SROP.



1.36 % struktura příjmů



- Úhrady klientů celkem
- Příjmy z veřejných rozpočtů celkem
- Sponzorské dary a ostatní výnosy, včetně výnosů ze smluvních vztahů